

- DE** ORIGINAL - GEBRAUCHSANWEISUNG (02+04)
- GB** TRANSLATION OF THE ORIGINAL INSTRUCTIONS FOR USE (02+04)
- FR** TRADUCTION DE LA NOTICE D'UTILISATION ORIGINALE (02+05)
- IT** TRADUZIONE DELLE ISTRUZIONI PER L'USO ORIGINALI (02+05)
- DK** OVERSÆTTELSE AF DEN ORIGINALE BRUGSANVISNING (02+06)
- SE** ÖVERSÄTTNING AV DEN URSPRUNGLIGA BRUKSANVISNING (02+06)
- NO** OVERSETTELSE AV DEN ORIGINALE BRUKSANVISNING (02+07)
- FI** KÄÄNNÖS ALKUPERÄISESTÄ KÄYTTÖOHJEET (02+07)
- NL** VERTALING VAN DE ORIGINELE GEBRUIKSAANWIJZING (02+08)
- PL** TŁUMACZENIE ORYGINALNEJ INSTRUKCJA OBSŁUGI (02+08)
- CZ** PŘEKŁAD ORIGINÁLNÍHO NÁVOD K POUŽITÍ (02+09)
- SK** PREKLAD PŔVODNÉHO NÁVOD NA POUŽITIE (02+09)
- HU** AZ EREDETI HASZNÁLATI ÚTMUTATÓ FORDÍTÁSA (02+10)
- RO** TRADUCEREA INSTRUCȚIUNI ORIGINALE DE UTILIZARE (02+10)
- SI** PREVOD IZVIRNIH NAVODILO ZA UPORABO (02+11)
- HR** PRIJEVOD IZVORNIH UPUTE ZA UPORABU (02+11)



**PREMIUM L**  
# 94135

 ≤ 270 cm	 4 – 12 cm	 3,7 l *
 5,2 kg	 37,0 cm	



**PREMIUM XL**  
# 94145

 ≤ 300 cm	 4 – 12 cm	 4,5 l *
 6,0 kg	 39,0 cm	



**PREMIUM XXL**  
# 94155

 ≤ 400 cm	 4 – 17 cm	 11,0 l *
 8,0 kg	 52,0 cm	

- DE** \* Durch Einsetzen des Stammes verringert sich das Fassungsvermögen!
- GB** \* The volume of water that the container can hold will be reduced once the tree is in place!
- FR** \* Le volume d'eau à remplir diminue après l'introduction du tronc!
- IT** \* Inserendo il tronco si riduce la capacità del contenitore!
- DK** \* Voluminet reduceres, når stammen sættes!
- SE** \* Behållaren rymmer mindre vatten när man har satt ner stammen!
- NO** \* Når treet blir satt ned, forringes volumet i beholderen!
- FI** \* Tilavuus pienenee, kun kuusi asetetaan jalkaan!
- NL** \* Door het plaatsen van de stam vermindert de inhoud van het reservoir

- PL** \* Poprzez wstawienie pnia do stojaka zmniejsza się pojemność zbiornika na wodę!
- CZ** \* Keď postavíte vianočný strom do stojana, tak sa zmenší objem!
- SK** \* Objem vody, ktorým možno naplniť nádobu, sa zníži po osadení stromčeka!
- HU** \* A fa behelyezését követően csökkenni fog a vízmennyiség, amit a tartály képes befogadni!
- RO** \* Prin operația de introducerea a tulpinii capacitatea de cuprindere a suportului este micșorată!
- SI** \* Z vstavljanjem drevesa se zmožljivost zmanjša!
- HR** \* Količina vode koju spremnik može sadržavati smanjit će se nakon postavljanja drvca!



## DE Sehr geehrte Kundin, sehr geehrter Kunde,

vielen Dank, dass Sie sich für einen hochwertigen KRINNER-Christbaumständer entschieden haben. Mit dem Kauf dieses Qualitätsproduktes haben Sie eine gute Wahl getroffen. Lesen Sie vor der Verwendung diese Gebrauchsanweisung gründlich durch und befolgen Sie unbedingt die Sicherheitshinweise! Bitte sorgfältig aufbewahren.

## EN Dear customers,

thank you for choosing a high-quality KRINNER Christmas Tree Stand. With the purchase of this quality product you can be sure you have made a good choice. Before using this tree stand, please read the Instructions for Use thoroughly and strictly follow the Safety Instructions at all times! Please store the unit carefully.

## FR Chère cliente, cher client,

merci d'avoir opté pour un pied de sapin KRINNER, de qualité supérieure. Avec l'achat de ce produit de qualité, vous avez fait un bon choix. Lisez attentivement cette notice avant son utilisation et respectez impérativement les consignes de sécurité. À conserver précieusement s.v.p.

## IT Gentilissimi clienti,

grazie per aver scelto un porta-albero di natale KRINNER. Con l'acquisto di questo prodotto di qualità avete fatto veramente un'ottima scelta. Vi invitiamo a leggere attentamente le seguenti istruzioni per l'uso prima di utilizzare tale piede d'appoggio e ad attenervi alle indicazioni di sicurezza! Vi preghiamo di conservarlo con cura.

## DK Kære kunde,

tak fordi du har valgt at købe en førsteklasses juletræsholder fra KRINNER. Med købet af dette kvalitetsprodukt har du truffet et godt valg. Læs nærværende brugsanvisning nøje igennem og følg ubetinget sikkerhedsforskrifterne, før juletræsholderen tages i brug! Opbevar den et sikkert sted.

## SE Till kunden!

Tack så mycket för att du valt att köpa en julgransfot från KRINNER. Med denna kvalitetsprodukt har du gjort ett val du kan vara nöjd med. Läs igenom bruksanvisningen noggrant före användningen och följ tvunget säkerhetsanvisningarna! Var rädd om den och förvara den väl.

## NO Kjære kunde.

Hjertelig tillykke med kjøpet. Vi gleder oss over at du har valgt en KRINNER-juletræfot av høy kvalitet. Med dette kvalitetsproduktet har du gjort et godt valg. Før bruk bør du lese nøye igennom bruksanvisningen og følge de råd og veiledninger som finner der. Ta også hensyn til sikkerhetsveiledningene! Vennligst ta godt vare på disse.

## FI Arvoisa asiakas,

Onnea! Kiitämme luottamuksestasi laadukkaaseen KRINNER joulukuusenjalokaan. Olet valinnut laatutuotteen. Lue ohjeet huolellisesti ennen käyttööä ja noudata ehdottomasti turvallisuusohjeita! Säilytä huolellisesti.

## NL Geachte klant,

Het verheugt ons zeer dat u deze ronde kerstboomstander van hoge kwaliteit hebt gekozen. Met de aankoop van dit kwaliteitsproduct hebt u een goede keus gedaan. Leest U voor gebruik de gebruiksaanwijzingen goed door en let goed op de veiligheidsinstructies! A.u.b. zorgvuldig bewaren.

## PL Szanowny Kliencie!

Dziękujemy bardzo za zakup wysokiej jakości stojaka choinkowego KRINNER. Zakup ten był dobrym wyborem. Przed pierwszym użyciem produktu należy dokładnie zapoznać się z instrukcją obsługi. Należy przestrzegać obowiązujących zasad bezpieczeństwa. Przechowywać w bezpiecznym miejscu.

## CZ Vážená zákazníkú,

dekujeme, že jste se rozhodli pro vysocehodnotný stojan na vánoční stromky KRINNER. Koupí tohoto kvalitativního výrobku jste učinili dobrou volbu. Před použitím si důkladně pročtěte návod k použití a dbejte na dodržení bezpečnostních pokynů! Ušchovejte si pečlivě tento návod.

## SK Vážená zákazníčka, vážený zákazník,

vďaka za to, že ste sa rozhodli pre vysokokvalitný stojan na vianočný stromok KRINNER. Kúporo tohto kvalitného výrobku ste urobili dobrú voľbu. Prečítajte si pozorne návod na použitie a bezpodmienečne dodržiavajte bezpečnostné pokyny! Tento návod na použitie starostlivo uschovajte.

## HU Tisztelt Vásárlónk,

köszönjük, hogy a minőségi KRINNER-karácsonyfartató mellett döntöttél! Ennek a minőségi árunak a megvásárlásával jól választott. A használat előtt olvassa el alaposan ezt a használati útmutatót és feltétlenül kövesse a biztonsági javaslatokat! Kérjük, az útmutatót gondosan őrizze meg.

## RO Stimată client,

Vă mulțumim că ați ales un stativ pentru pomul de Crăciun de înaltă calitate. Cu achiziționarea acestui produs de înaltă calitate puteți fi siguri că ați făcut o alegere bună. Înainte de a utiliza acest stativ pentru pomul de Crăciun, citiți cu atenție instrucțiunile de utilizare și respectați cu strictețe instrucțiunile de siguranță! Vă rugăm să deponați stativul cu atenție.

## SI Spoštovani kupec,

zahvaljujemo se vam, da ste se odločili za nakup stojala za božično drevesce KRINNER. Z nakupom tega kakovostnega izdelka ste sprejeli pravo odločitev. Pred uporabo stojala temeljito preberite to navodilo za uporabo in obvezno upoštevajte varnostne napotke! Navodilo varno shranite.

## HR Poštovani kupče,

Čestitamo! Čestitamo Vam što ste se odlučili za kvalitetni stalak za božićno drveće KRINNER i zahvaljujemo Vam na Vašem povjerenju! Kupnjom ovog visoko kvalitetnog proizvoda napravili ste dobar izbor. Prije uporabe pazorno pročitate ove Upute za uporabu i obvezatno se pridržavajte sigurnosnih napomena! Molimo da ih dobro sačuvate.



DE Um Bodenschäden durch eventuelle Undichtheit zu vermeiden, überprüfen Sie den Wasserbehälter jedes Jahr vor dem Aufstellen des Baums auf Risse oder Löcher!

GB To prevent floor damage due to possible leakage, please check the water tank for cracks and holes yearly before tree set-up.

FR Afin d'éviter d'endommager les sols en raison d'une fuite potentielle, veuillez contrôler le réservoir à eau chaque année avant d'installer un sapin, afin de détecter d'éventuelles fissures ou des trous.

IT Per evitare che le perdite danneggino il pavimento, controllare che il serbatoio dell'acqua sia privo di fori e crepe prima di installare l'albero.

DK For at undgå skader på gulvet på grund af eventuel lækage skal vandbeholderen kontrolleres for revner og huller hvert år, før træet stilles op.

SE Kontrollera årligen att vattenbehållaren inte har sprickor eller hål före julgransinstallationen för att förhindra golvskadorna till följd av eventuella läckor.

NO For å hindre at gulvet skades på grunn av mulig lekkasje, sjekk vanntanken for sprekker og hull hver gang for treet settes opp.

FI Estä lattian vauriot vuodon seurauksena tarkastamalla vesisäiliön halkeamat ja reiät vuosittain ennen käyttöä.

NL Dit kan de ondergrond van de kerstboomstandaard beschadigen. Controleer jaarlijks het waterreservoir op barsten en gaten om beschadiging van de vloer te voorkomen.

PL Aby uniknąć uszkodzeń podłogi spowodowanych ewentualnym wyciekami, przed wstawieniem choinki sprawdź zbiornik na wodę pod kątem pęknięć i otworów.

CZ Aby nedošlo k poškodení podlahy z dôvodu možného úniku, jednoručne pred postavením stromku zkontrolujte nádržku na vodu, zda neobsahuje trhliny a dírký

SK Aby sa zabránilo poškodeniu podlahy z dôvodu možného unikania vody, pred montážou stromu každoročne kontrolujte, či nádoba na vodu neobsahuje praskliny alebo diery.

HU A fa felállítása előtt ellenőrizze a vízartályt, hogy nincs-e rajta repedés vagy lyuk, így megakadályozza a padló esetleges szivárgás miatti rongálódását.

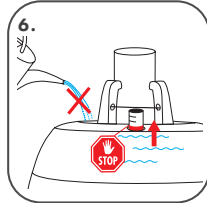
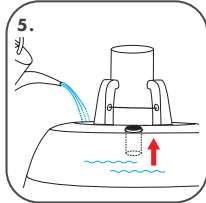
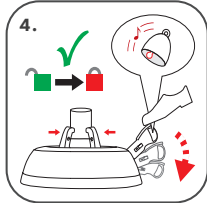
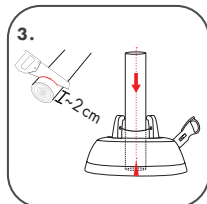
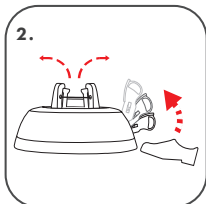
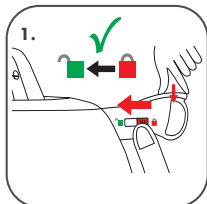
RO Pentru a preveni deteriorarea podelei din cauza unei posibile scurgeri a apei, verificați rezervorul de apă cu privire la fisuri și găuri în fiecare an înainte de instalarea pomului.

SI Da bi preprečili puščanje, vsako leto pred postavitvijo preverite, ali je posoda za vodo morda razpokana.

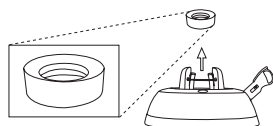
HR Kako bi se spriječio oštećenje poda zbog curenja, svake godine provjerite ima li napuknuća i rupa na spremniku vode prije postavljanja.



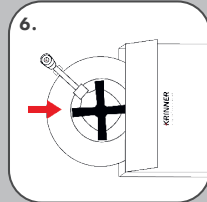
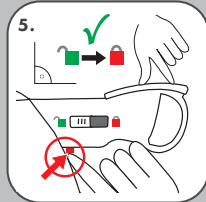
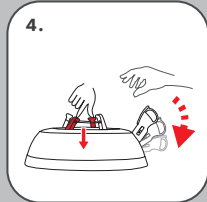
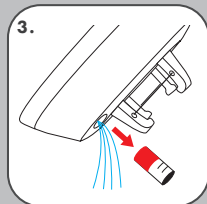
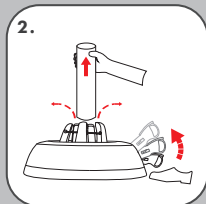
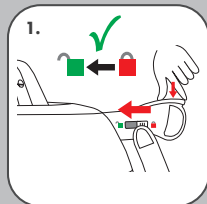
SET UP



Beim Premium XXL wird eine Zentriereinrichtung mitgeliefert. Bei großen Bäumen mit einem Stammdurchmesser von mehr als 10 cm entfernen Sie bitte diesen bei Auslieferung im Topf eingesetzten Adapter. **Premium XXL: Please remove the adapter for trees with a trunk diameter of more than 10cm.**



TAKE DOWN



Für die Langlebigkeit des Baumständers und um die Mechanik während der Lagerung zu entlasten, empfehlen wir den Christbaumständer am besten in der OFFENEN Position aufzubewahren.

**For the durability of the tree stand and to relieve the mechanics during storage, we recommend to store it in the OPEN position.**



STORAGE

## ANWENDUNGSBEREICH UND SICHERHEITSHINWEISE

- Christbaumständer nur gemäß nachfolgender Gebrauchsanweisung und ausschließlich zum Aufstellen von naturgewachsenen Baumstämmen verwenden. Jede bestimmungswidrige Verwendung, insbesondere das Aufstellen von Wäschespinnen, Fahnenmasten oder Hinweisschildern usw. ist ausdrücklich untersagt. Schäden infolge bestimmungswidriger oder unsachgemäßer Verwendung sind von der Haftung ausgenommen.
- Dieser Christbaumständer ist nur für die Verwendung im Innenbereich geeignet.
- Bevor Sie den Christbaum aufstellen, sorgen Sie dafür, dass der Ständer auf einem stabilen und sicheren Untergrund steht. Ein dicker Teppich ist kein stabiler Untergrund! Verwenden Sie den Christbaumständer ausschließlich auf einem stabilen, waagerechten und ebenen Untergrund. Unebene oder schräge Flächen verringern die Stabilität und erhöhen das Risiko, dass der Baum umfällt.
- Der Christbaumständer ist kein Spielzeug! Erlauben Sie Kindern nicht die Handhabung oder Nutzung des Christbaumständers.
- Ein frischer und grüner Christbaum sieht nicht nur schöner aus, er verringert auch die Brandgefahr. Der Stamm muss einen frischen, sauberen, geraden und ebenen Schnitt aufweisen, um Wasser aufnehmen zu können (ansonsten besteht außerdem Gefahr durch Umkippen!). Der Stamm darf nicht in der Mitte angebohrt sein. Eine intakte Rinde ist erforderlich, damit der Baum Wasser zwischen dem Stamm und der Rinde aufnehmen kann. Achten Sie deshalb darauf, dass immer ausreichend Wasser im Christbaumständer vorhanden ist. Zur Befüllung des Wasserbehälters, sowie zur Reinigung bzw. Pflege des Christbaumständers nur Wasser ohne jegliche Zusätze verwenden.
- Wasser erst nach dem Einsetzen des Baumes einfüllen. Überfüllung führt zum Überlaufen des Wassers unter die Bodenplatte und kann insbesondere unter dem Christbaumständer Schäden verursachen. Um Bodenschäden durch eventuelle Undichtheit zu vermeiden, überprüfen Sie den Wasserbehälter jedes Jahr vor dem Aufstellen des Baums auf Risse oder Löcher!
- Beim Aufstellen des Baumes darf der Fußhebel des Christbaumständers nur mit dem Fuß (geeignetes Schuhwerk!) betätigt werden. Es ist darauf zu achten, dass während des Aufspannvorgangs keine Personen in den Arbeitsbereich der Halteklemmen greifen (Klemm- und Quetschgefahr!). Achten Sie besonders auf Kinder.
- Achten Sie auf eine sichere Befestigung und einen festen sicheren Stand des Baums in der Mitte des Christbaumständers, bevor Sie Baumschmuck und Beleuchtung anbringen
- Beschädigte Christbaumständer dürfen nicht weiter verwendet werden. Christbaumständer darf baulich nicht verändert werden.
- Reparaturen dürfen ausdrücklich nur von qualifiziertem Fachpersonal durchgeführt werden.
- Wenn Sie elektrische Beleuchtung verwenden, lassen Sie diese niemals unbeaufsichtigt brennen. Vorsicht! Wasser ist ein Leiter. Sorgen Sie für sicheren Abstand von Stromkabeln zum Wasserbehälter des Christbaumständers.



12. Achtung! Wachskerzen nicht unbeaufsichtigt brennen lassen! Wir empfehlen, bei trockenen Bäumen die Kerzen nicht mehr anzuzünden.

13. Stellen Sie Ihren Baum nicht in der Nähe von Kaminen, Heizlüftern und offenen Flammen auf.

## SCOPE OF USE AND SAFETY INSTRUCTIONS

- Do not use the tree stand for any other purpose but to hold a naturally grown Christmas tree. KRINNER will not cover any damage done by misuse of this Christmas tree stand.
- This Christmas tree stand is for indoor use only.
- Before putting up your Christmas tree, ensure that your tree stand has a secure base. A thick carpet is not a secure base! Only use the tree stand on a solid, level and even surface. Uneven or inclined surfaces cause reduced stability and enhance the risk of the tree to fall.
- The Christmas tree stand is not a toy! Do not allow children to operate or use it.
- A fresh and green Christmas tree not only looks better but also reduces the fire hazard. The trunk must have a fresh, clean, straight and even cut to absorb water (there is a danger of tilting otherwise!). The trunk may not be drilled in the middle, the bark must be intact as the tree absorbs the water in between the stem and the bark. Therefore always keep sufficient water in the tree stand. Only fill in tap water.
- Overfilling will result in water emerging under the base plate, which may result in damage, especially underneath the Christmas tree stand. To prevent floor damage due to possible leakage, please check the water tank for cracks and holes yearly before tree setup.
- While pushing down the foot lever with your foot, ensure that there are no hands or other body parts in between the clamps and the trunk as it can cause serious injuries by squeezing. Watch your children!
- Ensure that the tree is securely fastened, well balanced and positioned in the middle of the tree stand before applying decorations and lighting.
- This KRINNER Christmas tree stand is a safety product. Do not alter the construction of the KRINNER Christmas tree stand. Also do not use the KRINNER Christmas tree stand if it shows any damage.
- Repair may strictly only be carried out by authorized personal.
- If electric lighting is used, do not allow this electric lighting to burn unattended. Caution! Water is a conductor. Ensure that electric wires are in a safe distance to the water tank of the Christmas tree stand.
- Never allow real candles to burn unattended. We recommend not using real candles once the tree has dried out.
- Keep your tree away from fireplaces, heater vents and any open flame.



12. Never allow real candles to burn unattended. We recommend not using real candles once the tree has dried out.

13. Keep your tree away from fireplaces, heater vents and any open flame.

## PÉRIMÈTRE D'UTILISATION ET CONSIGNES DE SÉCURITÉ

1. N'utilisez pas le pied de sapin à d'autres fins que pour porter un sapin de Noël naturel. KRINNER ne couvre pas les dommages occasionnés par une utilisation inadaptée de ce pied pour sapin de Noël.
2. Ce pied pour sapin de Noël est destiné à une utilisation intérieure uniquement.
3. Avant de placer votre sapin de Noël, assurez-vous que votre pied pour sapin est doté d'une base solide. Un tapis épais n'est pas une base sûre ! Utilisez uniquement le pied pour sapin sur une surface solide, plane et nivelée. Des surfaces irrégulières ou inclinées sont susceptibles de réduire la stabilité et d'augmenter le risque de chute de l'arbre.
4. Le pied pour sapin de Noël n'est pas un jouet ! Ne pas autoriser les enfants à manipuler ou utiliser cet objet.
5. Un sapin de Noël frais et vert est non seulement plus joli, mais il permet également de réduire le risque d'incendie. Le tronc doit présenter une coupe fraîche, propre, droite et régulière afin d'absorber l'eau (danger de basculement dans le cas contraire !). Le tronc ne doit pas être percé au centre ; l'écorce doit être intacte car l'arbre absorbe l'eau entre la souche et l'écorce. Par conséquent, toujours veiller à ce qu'il y ait suffisamment d'eau dans le pied pour sapin de Noël. N'utiliser que de l'eau du robinet.
6. Un remplissage excessif entraînerait un débordement d'eau sous la plaque de base, ce qui pourrait entraîner des détériorations en dessous du pied pour sapin de Noël. Afin d'éviter d'endommager les sols en raison d'une fuite potentielle, veuillez contrôler le réservoir à eau chaque année avant d'installer un sapin, afin de détecter d'éventuelles fissures ou des trous.
7. Tout en poussant la pédale vers le bas avec votre pied, s'assurer qu'aucune main ou autre partie du corps ne se trouve entre les pinces et le tronc, ce qui provoquerait de graves lésions par écrasement. Surveillez vos enfants!
8. S'assurer que l'arbre est solidement fixé, bien équilibré et positionné au centre du pied pour sapin de Noël avant d'y disposer des décorations et des éclairages.
9. Ne jamais laisser des bougies brûler sans surveillance. Nous recommandons de ne pas utiliser de bougies une fois que l'arbre a séché.
10. Les réparations doivent exclusivement être réalisées par du personnel autorisé.
11. Si un éclairage électrique est utilisé, ne le laissez pas allumé sans surveillance. Attention ! L'eau est un conducteur. S'assurer que les fils électriques sont à une distance sûre du réservoir d'eau du pied pour sapin de Noël.
12. Ce pied pour sapin de Noël KRINNER est un produit de sécurité. Ne modifiez pas la construction du pied pour sapin de Noël KRINNER. N'utilisez pas le pied pour sapin de Noël KRINNER s'il présente des dommages.
13. Tenir le sapin éloigné des cheminées, évents de radiateurs et toute autre flamme ouverte.



## CAMPO D'APPLICAZIONE ED ISTRUZIONI PER L'USO

1. Non utilizzare il supporto per albero di Natale per scopi diversi da quello previsto, ossia per sostenere un albero di Natale vero. KRINNER non concede alcuna garanzia in caso di danni imputabili a un uso errato del supporto.
2. Il supporto per albero di Natale è concepito solo per uso interno.
3. Prima di inserire l'albero di Natale, sistemare il supporto su una base solida. Un tappeto spesso non è una base sicura! Utilizzare il supporto solo su una superficie piana, uniforme e resistente. Le superfici irregolari o inclinate compromettono la stabilità aumentando il rischio di caduta dell'albero.
4. Il supporto per albero di Natale non è un giocattolo! Non deve essere utilizzato o azionato dai bambini.
5. Un albero di Natale vero e verde non solo è più bello da vedere, ma comporta anche minori rischi di incendio. Il tronco deve essere tagliato in modo netto e regolare per un efficace assorbimento dell'acqua (in caso contrario sussiste il rischio di ribaltamento!). Il tronco non deve essere forato al centro; la corteccia deve essere integra visto che l'albero assorbe l'acqua nella zona tra il fusto e la corteccia. Si consiglia pertanto di garantire sempre un'adeguata quantità d'acqua all'interno del supporto. Utilizzare esclusivamente acqua del rubinetto.
6. L'inserimento di un'eccessiva quantità d'acqua ne comporta la fuoriuscita dalla piastra di base, il che può causare danni, in particolare sotto il supporto per albero di Natale. Per evitare che le perdite danneggino il pavimento, controllare che il serbatoio dell'acqua sia privo di fori e crepe prima di installare l'albero.
7. Mentre si schiaccia la leva a pedale, assicurarsi di non inserire le mani o altre parti del corpo tra i morsetti e il tronco. Rischio di lesioni gravi da schiacciamento. Sorvegliare i bambini!
8. Assicurarsi che l'albero sia ben fissato, in equilibrio e posizionato al centro del supporto prima di applicare decorazioni e luci.
9. Il supporto per albero di Natale KRINNER è un prodotto sicuro. Non alterare la struttura del supporto per albero di Natale KRINNER. Non usare il supporto per albero di Natale KRINNER se presenta dei danneggiamenti.
10. La riparazione deve essere effettuata esclusivamente da personale autorizzato.
11. Se si utilizzano luci elettriche, garantire una sorveglianza continua. Attenzione! L'acqua è un conduttore. Assicurarsi che i fili elettrici si trovino a distanza di sicurezza dal serbatoio dell'acqua del supporto per albero di Natale.
12. Non lasciare eventuali candele accese senza sorveglianza. Si consiglia di non utilizzare candele quando l'albero è secco.
13. Tenere l'albero lontano da caminetti, fonti di calore e fiamme libere.



## ANVENDELSESOMRÅDE OG SIKKERHEDSFORSKRIFTER

1. Brug ikke foden til andre formål end til at holde et juletræ, som er vokset naturligt. KRINNER dækker ikke skader på grund af misbrug af juletræsfoden.
2. Denne juletræs fod er kun beregnet til indendørs brug.
3. Før juletræet stilles op, skal det sikres, at foden står på et sikkert underlag. Et tykt teppe er ikke et sikkert underlag! Brug kun foden på en kraftig, plan og jævn overflade. Ujævne eller hældende overflader er årsag til reduceret stabilitet og øger risikoen for, at træet vælter.
4. Juletræsfoden er ikke legetøj! Lad ikke børn betjene eller bruge den.
5. Et nyt og grønt juletræ ser bedre ud og nedsætter samtidig risikoen for brand. Stammen skal have et friskt, rent og lige snit for at opsuge vand (ellers er der fare for, at træet vælter!). Stammen må ikke bores i midten, og barken skal være intakt, da træet suger vandet op mellem stammen og barken. Sørg derfor altid for, at der er vand nok i træfoden. Hæld kun postevand på.
6. Overfyldning medfører, at vandet løber ud under bundpladen, hvilket resulterer i skader, især under juletræsfoden. For at undgå skader på gulvet på grund af eventuel lækage skal vandbeholderen kontrolleres for revner og huller hvert år, før træet stilles op.
7. Når fodpedalen trykkes ned med foden, skal du sikre dig, at der ikke er hænder eller andre kroppsdele mellem indspændingsklemmerne og stammen, da det kan forårsage alvorlige personskader på grund af fastklemning. Hold øje med dine børn!
8. Sørg for, at træet er fastgjort korrekt, velafbalanceret og placeret i midten af foden, før der sættes julepynt og lys på.
9. Denne KRINNER-juletræs fod er et sikkerhedsprodukt. KRINNER-juletræsfodens konstruktion må ikke ændres. KRINNER-juletræsfoden må heller ikke bruges, hvis den udviser tegn på skader.
10. Reparationer må kun udføres af autoriseret personale.
11. Hvis der anvendes elektrisk lys, må det elektriske lys ikke brænde uden opsyn. Forsigtig! Vand er ledende. Sørg for, at de elektriske ledninger har en sikker afstand til juletræsfodens vandbeholder.
12. Lad aldrig rigtige stearinlys brænde uden opsyn. Vi anbefaler, at der ikke bruges rigtige stearinlys, når træet er blevet tørt.
13. Hold træet på afstand af ildsteder, varmeventilationer eller levende ild.



## BRUKSOMRÅDER OG SIKKERHETSVEILEDNINGER

1. Ikke bruk trefoten for noe annet formål enn å holde et naturlig dyrket juletre. KRINNER dækker ikke skader grunnet misbruk av juletrefoten.
2. Juletrefoten er kun for innendørs bruk.
3. Før du setter opp juletreet, må du sjekke at trefoten på et fast underlag. Et tykt teppe er ikke et fast underlag! Trefoten skal kun brukes på en solid, plan og jevn overflate. Ujevne eller skrå overflater fører til redusert stabilitet og øker faren for at treet faller.
4. Juletrefoten er ikke et leketøy! Ikke la barn betjene eller bruke det.
5. Et ferskt og grønt juletre ser ikke bare bedre ut, men reduserer også brannfaren. Stammen må ha et ferskt, rent, rett og jevnt kutt for å kunne absorbere vann (ellers er det fare for å velte!). Stammen må ikke bores i midten, barken må være intakt siden treet absorberer vannet mellom stammen og barken. Derfor skal det alltid være tilstrekkelig vann i trefoten. Bare fyll vann fra springen.
6. Overfylling resulterer i at vann kommer ut under bunnplaten, noe som kan føre til skade, spesielt under juletrefoten. For å hindre at gulvet skades på grunn av mulig lekkasje, sjekk vanntanken for sprekker og hull hver gang før treet settes opp.
7. Mens du trykker ned pedalen med foten, må du sjekke at ingen hender eller andre kroppsdele befinner seg mellom klemmene og stammen siden det kan føre til alvorlige personskader gjennom klemming. Barn skal være under oppsyn!
8. Forsikre deg om at treet er ordentlig festet, godt balansert og plassert i midten av trefoten før du smykker det med dekorasjoner og belysning.
9. Denne KRINNER juletrefoten er et sikkerhetsprodukt. Du må ikke endre konstruksjonen til KRINNER juletrefoten. Du må ikke bruke KRINNER juletrefoten hvis den viser tegn på skade.
10. Reparasjon skal kun utføres av autorisert personell.
11. Hvis det brukes elektrisk belysning, må du ikke la den elektriske belysningen være på uten tilsyn. Forsiktig! Vann leder elektrisitet. Påse at elektriske ledninger legges i sikker avstand til vanntanken til juletrefoten.
12. La aldri levende stearinlys brenne uten tilsyn. Vi anbefaler ikke å bruke levende stearinlys når treet har tørket ut.
13. Hold treet unna ildsteder, ventiler til varmeelementer og åpne flammer.



ANVÄNDNINGSMRÅDE OCH  
SÄKERHETSANVISNINGAR

- Använd inte julgransfoten till något annat ändamål än att hålla fast en naturligt odlad julgran. KRINNER ersätter inga skador som har uppkommit på grund av missbruk av julgransfoten.
- Julgransfoten är endast avsedd för inomhusbruk.
- Kontrollera att julgranen står på säkert underlag innan du installerar julgranen. En tjock matta är inte ett säkert underlag! Använd bara julgransfoten på en stabil och jämn yta. Vid användning av ojämn eller lutande underlag reduceras stabiliteten och det finns ökad risk för att granen ramlar.
- Julgransfoten är inte någon leksak! Barn får inte manövrera eller använda den.
- En fräsch och grön julgran ser inte bara bättre ut, den reducerar även brandrisken. Stammens kapningsyta måste vara fräsch, rak, ren och jämn, så att vatten kan sugas upp (annars kan granen börja luta!). Det är inte tillåtet att borra mitt i stammen. Barken måste nämligen vara hel, eftersom granen suger upp vattnet mellan stammen och barken. Därför ska det alltid finnas tillräckligt med vatten i julgransfoten. Använd endast kranvatten.
- Om man fyller på för mycket vatten tränger det ut vatten under basplattan, vilket kan leda till skador, särskilt under julgransfoten. Kontrollera örligen att vattenbehållaren inte har sprickor eller hål före julgransinstallationen för att förhindra golvschador till följd av eventuella läckor.
- Kontrollera att det inte finns händer eller andra kroppsdelar mellan klämmorna och trädstammen medan du trycker ned fotspaken med foten, eftersom det kan uppstå allvarliga kroppsskador på grund av klämning. Håll barn under uppsikt!
- Kontrollera att granen sitter fast ordentligt, är i jämvikt och är placerad mitt i julgransfoten innan du hänger upp julgransdekorationerna och belysningen.
- Den här KRINNER-julgransfoten är en säkerhetsprodukt. Ändra inte KRINNER-julgransfotens uppbyggnad. Använd inte heller KRINNER-julgransfoten om den uppvisar skador.
- Reparationer får endast utföras av kvalificerade personer.
- Vid användning av elektrisk julgransbelysning för julgransbelysningen inte vara tänd utan uppsikt. Varning! Vatten leder elektricitet. Säkerställ att elkablar är på säkert avstånd från julgransfotens vattenbehållare.
- Låt aldrig äkta stearinljus brinna utan uppsikt. Vi rekommenderar att man avstår från att använda äkta stearinljus när julgranen har torkat.
- Julgranen måste hållas borta från öppna spisar, värmefläktar och öppen eld.

KÄYTTÖTARKOITUS  
JA TURVALLISUUSOHJEET

- Älä käytä jalkaa muuhun tarkoitukseen kuin luonnollisesti kasvaneen joulupuun pitämiseen. KRINNER ei korvaa vaurioitua, jotka aiheutuvat joulupuun jalan väärinkäytöstä.
- Joulupuun jalka on tarkoitettu vain sisäkäyttöön.
- Varmista ennen joulupuun pystyttämistä, että jalka on tukevalla alustalla. Paksu matto ei ole tukeva alusta! Sijoita jalka vain lujalle, vaakaoralle ja tasaiselle pinnalle. Epätasaiset tai kaltevat pinnat voivat heikentää vakavuutta, jolloin joulupuun kaatumisen vaara on suurempi.
- Joulukuusen jalka ei ole leikkikalua! Älä anna lasten käyttää sitä.
- Tuore vihreä joulupuun puu on paremman näköinen myös paloturvallisempi. Puun runko on katkaista vaakaasuoraan ja tasaisesti, jotta se imee vettä (puu voi muuten kallistua!). Älä poraa reikiä keskelle runkoa. Kaarnan on oltava ehjä, koska puu imee vettä rungon ja kaarnan väliltä. Pidä jalassa aina riittävästi vettä. Täytä vain vesijohtovettä.
- Liika vesi vuotaa pohjalevyn alta ja voi aiheuttaa vaurioita erityisesti jalan alla. Estä lattian vauriot vuodon seurauksena tarkastamalla vesisäiliön halkeamat ja reiät vuosittain ennen käyttöä.
- Kun painat vipua jalalla, varmista, että puristinten ja rungon välissä ei ole käsiä tai muita kehon osia, jotka voivat joutua puristuksiin. Pidä lapsia silmällä!
- Tarkasta ennen koristamista ja valojen kiinnittämistä, että puu on kunnolla kiinnitetty, tasapainossa ja keskellä jalkaa.
- KRINNER joulupuun jalka on turvallisuustuote. Älä muuta KRINNER joulupuun jalan rakennetta. Älä käytä KRINNER joulupuun jalkaa, jos siinä vaurioita.
- Vain valtuutetut henkilöt saavat korjata.
- Jos käytät sähkövaloja, älä anna niiden palaa ilman valvontaa. Huomio! Vesi johtaa sähköä. Varmista sähköjohtojen turvallinen etäisyys joulupuun jalan vesisäiliöstä.
- Älä polta oikeita kynttilöitä ilman valvontaa. Emme suosittele oikeiden kynttilöiden käyttöä, kun puu on kuivunut.
- Älä sijoita puuta lähelle tulisiä, muita lämmön lähteitä tai avotulta.



## TOEPASSINGSGEBIED EN VEILIGHEIDSINSTRUCTIES

1. Gebruik de kerstboomstandaard niet voor andere doeleinden dan voor de plaatsing van een natuurlijke kerstboom. KRINNER aanvaardt geen enkele garantieaanspraak voor schade als gevolg van onjuist gebruik van de kerstboomstandaard.
2. De kerstboomstandaard is uitsluitend bedoeld voor binnengebruik.
3. Vergewis u ervan dat uw kerstboomstandaard op een stabiele ondergrond staat wanneer u de kerstboom plaatst. Dik tapijt is geen veilige ondergrond! Gebruik de kerstboomstandaard uitsluitend op een stabiele, egale en vlakke ondergrond. Oneven of schuine ondergronden verlagen de stabiliteit en vergroten het risico op omvallen.
4. De kerstboomstandaard is geen speelgoed! Laat kinderen de kerstboomstandaard niet gebruiken.
5. Een pas gekapte en frisgroene kerstboom ziet er niet alleen mooier uit, er bestaat ook minder kans op brand. De stam moet een schoon en rechtgezaagd snijvlak hebben om het water op te nemen (zo niet bestaat het gevaar dat de kerstboom omvalt!). De stam mag in het midden niet worden doorboord, de schors moet intact zijn aangezien de boom het water tussen de stam en schors opneemt. Zorg er dan ook voor dat er altijd voldoende water in de kerstboomstandaard staat. Vul het reservoir uitsluitend met leidingwater.
6. Als u te veel water in het reservoir giet, zal er water uit de basisplaat komen. Dit kan de ondergrond van de kerstboomstandaard beschadigen. Controleer jaarlijks het waterreservoir op barsten en gaten om beschadiging van de vloer te voorkomen.
7. Wanneer u het voetpedaal met uw voet indrukt moet u er zeker van zijn dat er zich geen handen of andere lichaamsdelen tussen de klemmen en de stam bevinden. Dit kan ernstige verwondingen door knelling veroorzaken. Houd uw kinderen in de gaten!
8. Vergewis u ervan dat de kerstboom stevig, stabiel en in het midden van de kerstboomstandaard staat alvorens hem te versieren.
9. Deze kerstboomstandaard van KRINNER is een veilig product. Voer geen modificaties uit aan de constructie van de KRINNER kerstboomstandaard. Gebruik de KRINNER kerstboomstandaard niet als deze beschadigingen vertoont.
10. Reparaties mogen uitsluitend door bevoegd personeel worden uitgevoerd.
11. Gebruikt u elektrische kerstverlichting, laat ze dan niet zonder toezicht branden. Let op! Water is een geleider. Zorg dat de elektrische bedrading op een veilige afstand blijft van het waterreservoir van de kerstboomstandaard.
12. Laat echte kaarsen niet zonder toezicht branden. We raden u aan om geen echte kaarsen te gebruiken wanneer de boom is uitgedroogd.
13. Plaats de kerstboom uit de buurt van haarden, ventilatieopeningen van kachels en open vuur.




## ZAKRES UŻYWANIA I INSTRUKCJE BEZPIECZEŃSTWA

1. Nie wolno używać stojaka do innych celów niż do trzymania naturalnego drzewka choinkowego. Firma KRINNER nie pokrywa szkód spowodowanych niewłaściwym użyciem stojaka choinkowego.
2. Stojak choinkowy jest przeznaczony wyłącznie do użytku w pomieszczeniach.
3. Przed umieszczeniem choinki należy sprawdzić, czy stojak ma bezpieczne podłoże. Gruby dywan nie jest bezpiecznym podłożem. Stojaka można używać wyłącznie na solidnej, równej i płaskiej powierzchni. Nierówne lub pochylone powierzchnie powodują pogorszenie stabilności i zwiększają ryzyko przewrótowania się choinki.
4. Stojak na choinkę nie jest zabawką. Nie wolno pozwalać dzieciom na obsługiwanie lub używanie produktu przez dzieci.
5. Świeże i zielone choinki nie tylko wyglądają lepiej, ale również zmniejszają zagrożenie pożarem. Pień musi mieć świeże, czyste, proste i równe cięcie, aby pochłaniał wodę (w przeciwnym razie istnieje również niebezpieczeństwo przechylenia się). Pień nie może być wywiercony w środku, kora musi być nienaruszona, gdyż drzewo wchłania wodę pomiędzy łądzy a korą. Dlatego zawsze należy zapewnić wystarczającą ilość wody w stojaku. Wlewać tylko wodę kranową.
6. Jeśli wody jest za dużo, woda podchodzi pod płytę podłogową, co może doprowadzić do uszkodzenia, zwłaszcza pod stojakiem choinkowym. Aby uniknąć uszkodzeń podłogi spowodowanych ewentualnym wyciekami, przed wstawieniem choinki sprawdzić zbiornik na wodę pod kątem pęknięć i otworów.
7. Podczas naciskania stopą na dźwignię należy sprawdzić, czy między ząbkami a piernem nie ma rąk albo innych części ciała, ponieważ możliwe są poważne obrażenia ciała wskutek zmiażdżenia. Należy pilnować dzieci.
8. Przed zawieszeniem dekoracji i oświetlenia sprawdzić, czy choinka jest mocno zamocowana, dobrze wyważona i umieszczona na środku stojaka.
9. Stojak choinkowy firmy KRINNER jest produktem bezpiecznym. Nie wolno wprowadzać zmian konstrukcyjnych w stojaku choinkowym KRINNER. Nie używać stojaka KRINNER, jeśli jest on uszkodzony.
10. Naprawa może być przeprowadzona wyłącznie przez upoważnione osoby.
11. Jeśli używane jest oświetlenie elektryczne, nie wolno dopuścić, aby oświetlenie świeciło bez nadzoru. Uwaga! Woda przewodzi prąd. Sprawdzić, czy przewody elektryczne znajdują się w bezpiecznej odległości od zbiornika na wodę w stojaku choinkowym.
12. Nie wolno dopuścić do tego, żeby prawdziwe świece palły się bez nadzoru. Używanie prawdziwych świec na suchej choince nie jest zalecane.
13. Choinka powinna stać z dala od kominków, wylotów grzejników i od otwartego ognia.






## OBLAST POUŽITÍ A BEZPEČNOSTNÍ POKYNY

1. Stojan na stromek nepoužívejte k jinému účelu než k podepření přírodně vypěstovaného vánočního stromku. KRINNER nehradí žádnou škodu způsobenou nesprávným použitím tohoto stojanu na vánoční stromek.
  2. Tento stojan na vánoční stromek je určen pouze k použití v interiéru.
  3. Před postavením vánočního stromku se ujistěte, že stojan na stromek má bezpečný základ. Hustý koberec není bezpečný základ! Stojan na stromek používejte pouze na pevném a rovném povrchu. Nerovné nebo šikmé plochy způsobují snížení stability a zvyšují riziko pádu stromku.
  4. Stojan na vánoční stromek není hračka! Nedovoďte dětem s ním manipulovat či jej používat.
  5. Svěží a zelený vánoční stromek vypadá nejen lépe, ale také snižuje riziko vzniku požáru. Kmen musí mít čerstvý, čistý, rovný a hladký řez, aby absorboval vodu (jinak hrozí nebezpečí naklopení!). Kmen nesmí být vyvrtný ve středu, kůra musí být neporušená, protože strom absorbuje vodu mezi stonkem a kůrou. Proto ve stojanu udržujte vždy dostatek vody. Plňte pouze vodu z kohoutku.
  6. Přeplnění bude mít za následek únik vody pod základovou deskou, což může vést k poškození, a to zejména pod stojanem na vánoční stromek. Aby nedošlo k poškození podlahy z důvodu možného úniku, jednou ročně před postavením stromku zkontrolujte nádržku na vodu, zda neobsahuje trhliny a díry.
  7. Při stlačení nožní páky chodidlem se ujistěte, že mezi úchyty a kmenem nejsou vloženy ruce ani jiné části těla, protože může dojít k vážným zraněním pohmožděním. Dávajte pozor na své deti!
  8. Ujistěte se, že stromek je řádně připevněn, dobře vyvážen a umístěn ve středu stojanu. Až poté nasadíte dekorace a osvětlení.
  9. Tento stojan na vánoční stromek KRINNER je bezpečný výrobek. Neupravujte konstrukci stojanu na vánoční stromek KRINNER. Stojan na vánoční stromek KRINNER ani nepoužívejte, vykazuje-li poškození.
  10. Opravy mohou provádět striktně pouze autorizované osoby.
  11. Používá-li se elektrické osvětlení, nenechávejte je v provozu bez dozoru. Pozor! Voda je vodič. Ujistěte se, že elektrické vodiče jsou v bezpečné vzdálenosti nádržky na vodu, která je součástí stojanu na vánoční stromek.
-  12. Nikdy nedovoďte, aby skutečné svíčky hořely bez dozoru. Po vyschnutí stromku nedoporučujeme používat skutečné svíčky.
13. Stromek udržujte v dostatečné vzdálenosti od krbů, ventilačních otvorů ohřívaců a otevřeného ohně.

## ROZSAH POUŽITIA A BEZPEČNOSTNÉ POKYNY

1. Stojan na vánočný stromček nepoužívejte na žiadny iný účel než na osadenie živého vánočného stromčeka. KRINNER neposkytuje záruku na žiadne škody spôsobené nesprávnym použitím tohto stojana na vánočný stromček.
  2. Stojan na vánočný stromček je určený len na použitie v interiéri.
  3. Pred postavením vánočného stromčeka sa uistite, že stojan je na stabilnom podklade. Hrubý koberec nie je stabilný podklad! Stojan používajte len na pevnom, rovnom a vyrovnanom povrchu. Nerovné alebo naklonené povrchy môžu znížiť stabilitu a zvýšiť riziko spadnutia stromčeka.
  4. Stojan na vánočný stromček nie je hračka! Nepovoľte deťom, aby s ním zaobchádzali alebo ho používali.
  5. Čerstvý a zelený vánočný stromček vyzerá nielen lepšie, ale znižuje tiež riziko požiaru. Kmeň musí mať na pohľovanie vody čerstvý, čistý, priamy a rovnomerný rez (inak hrozí preklopenie!). Kmeň nesmie byť navrtaný uprostred, kôra musí byť neporušená, keďže strom pohľuje vodu medzi kmeňom a kôrou. V stojane na stromček majte preto neustále dostatočné množstvo vody. Pridávajte len vodu z vodovodu.
  6. Pri preplnení bude voda vystupovať zo základovej dosky, čo môže viesť k poškodeniu, najmä pod stojanom na vánočný stromček. Aby sa zabránilo poškodeniu podlahy z dôvodu možného unikania vody, pred montážou stromu každoročne kontrolujte, či nádoba na vodu neobsahuje praskliny alebo diery.
  7. Keď stláčate päťou nožnú páku, ubezpečte sa, že medzi zverákmi a kmeňom nie sú ruky ani iné časti tela, inak môže dôjsť k vážnym poraneniám v dôsledku stlačenia. Dávajte pozor na deti!
  8. Pred montážou dekorácií a osvetlenia sa ubezpečte, že strom je riadne upevnený, dobre vyvážený a umiestnený uprostred stojanu na stromček.
  9. Tento stojan na vánočný stromček od firmy KRINNER je bezpečnostným výrobkom. Neupravujte konštrukciu stojana. Stojan tiež nepoužívajte, ak vykazuje akékoľvek poškodenie.
  10. Opravy môže vykonávať výlučne len oprávnený personál.
  11. Ak používate elektrické osvetlenie, neprevádzkujte ho bez dozoru. Pozor! Voda predstavuje vodič. Zabezpečte, aby boli elektrické drôty v bezpečnej vzdialenosti od vodnej nádoby stojana na vánočný stromček.
-  12. Skutočné sviečky nenechajte nikdy horieť bez dozoru. Po vysušení stromu neodporúčame používať skutočné sviečky.
13. Stromček uchovávajte mimo krbov, otvorov ohrievača a otvoreného ohňa.

## A HASZNÁLAT TERJEDELME ÉS BIZTONSÁGI UTASÍTÁSOK

1. A karácsonyfátalpat kizárólag természetű karácsonyfa megtartására használja, azon kívül más célra ne alkalmazza. A KRINNER nem fedezi azokat a károkat, amelyek a karácsonyfátalp helytelen használatából erednek.
2. A karácsonyfátalp csak beltéren használható.
3. A karácsonyfa felállítására előtt biztosítsa, hogy a talpnak biztos alapja legyen. Egy vastag szőnyeg nem biztos alap! A karácsonyfátalpat csak szilárd, vízszintes és egyenletes felületen használja. A nem egyenletes vagy lejtős felület csökkenti a stabilitást és a fa eldőlésének kockázatát növeli.
4. A karácsonyfátalp nem játék! Ne engedje, hogy gyerekek működtessék, vagy használják azt.
5. A frissen kivágott, zöld karácsonyfa nem csupán szebb, de a tűzveszélyt is csökkenti. A víz felszívásához a törzs vágata legyen friss, tiszta, egyenes és egyenletes (egyéb esetben dőlésveszély áll fenn!). A csont ne legyen középen megfúrva, a kéreg legyen ép, mert a fa a törzs és a kéreg között szívja fel a vizet. Ezért mindig tartson elegendő vizet a karácsonyfátalpban. Kizárólag csapvizet töltsön bele.
6. Tűltetésnél a víz kiömlik az alaplemez alatt, ami a károkat okozhat, különösen a karácsonyfátalp alatt. A fa felállítására előtt ellenőrizze a víztartályt, hogy nincs-e rajta repedés vagy lyuk, így megakadályozza a padló esetleges szivárgás miatti rongálódását.
7. Biztosítsa, hogy amikor a pedált a lábával lenyomja, ne legyen senkinek a keze vagy más testrésze a rögzítőelemek és a törzs között, mert a beszorítással súlyos sérülést okozhat. Ügyeljen a gyerekekre!
8. A dekoráció és a világítás felhelyezése előtt biztosítsa, hogy a fa legyen biztosan rögzítve, kiegyenlítve és a karácsonyfátalp közepén elhelyezve.
9. A KRINNER karácsonyfátalp egy biztonsági termék. Ne módosítsa a KRINNER karácsonyfátalp szerkezetét. Továbbá ne használja a KRINNER karácsonyfátalpat, ha azon sérülés látható.
10. Javítást szigorúan csak felhatalmazott szakemberek végezhetnek.
11. Ha elektromos világítást használ, ne hagyja, hogy az felületeit nélkül világítson. Vigyázat! A víz vezeti az elektromos áramot. Biztosítsa, hogy az elektromos kábelek a karácsonyfátalp víztartályától biztonságos távolságra legyenek.
12. Soha ne hagyja, hogy valódi gyertyák felügyelet nélkül égjenek. Azt ajánljuk, hogy ne használjon valódi gyertyát, miután a fa kiszáradt.
13. Tartsa távol a karácsonyfát a kandallótól, a fűtőtest nyílásaitól és bármilyen nyílt lángtól.



## DOMENIUL DE APLICARE A INSTRUCȚIUNILOR DE UTILIZARE ȘI DE SIGURANȚĂ

1. Nu folosiți stativul pentru pomul de Crăciun în niciun alt scop decât pentru susținerea unui pom de Crăciun care a crescut în mod natural. KRINNER nu va acoperi nicio deteriorare cauzată prin utilizarea necorespunzătoare a acestui stativ pentru pomul de Crăciun.
2. Acest stativ pentru pomul de Crăciun a fost proiectat numai pentru utilizarea în interior.
3. Înainte de a pune pomul de Crăciun, asigurați-vă că stativul pentru pom are o bază sigură. Un covor gros nu este o bază sigură! Utilizați stativul pentru pom numai pe o suprafață rezistentă, plană și netedă. Suprafețele denivelate sau înclinate cauzează o stabilitate redusă și cresc riscul de cădere a pomului.
4. Stativul pentru pomul de Crăciun nu este o jucărie! Nu permiteți copiilor să-l manipuleze sau să-l folosească.
5. Un pom de Crăciun proaspăt și verde nu doar că arată mai bine, dar reduce și pericolul de incendiu. Trunchiul trebuie să aibă o tăietură proaspătă, bine executată, dreaptă și uniformă pentru a absorbi apa (în caz contrar există pericolul de înclinare!). Trunchiul nu are voie să fie perforat în mișloc, scoarța trebuie să fie intactă deoarece pomul absoarbe apa între trunchi și scoarță. De aceea trebuie să fie întodeauna suficientă apă în stativul pentru pom. Completați numai cu apă de la robinet.
6. Umplerea în exces va avea ca efect scurgerea apei sub placa de bază, ceea ce poate duce la deteriorare, în special sub stativul pentru pomul de Crăciun. Pentru a preveni deteriorarea podelei din cauza unei posibile scurgeri a apei, verificați rezervorul de apă cu privire la fisuri și găuri în fiecare an înainte de instalarea pomului.
7. În timp ce apăsați în jos maneta de picior cu piciorul, asigurați-vă că nu țineți mâinile sau alte părți ale corpului între dreme și trunchiul pomului, deoarece aceasta poate cauza răni grave prin strivire. Supravegheați-vă copiii!
8. Asigurați-vă că pomul este bine fixat, bine echilibrat și poziționat în mișlocul stativului pentru pom înainte de a aplica decorațiunile și iluminarea.
9. Acest stativ pentru pomul de Crăciun KRINNER este un produs sigur. Nu modificați construcția stativului pentru pomul de Crăciun KRINNER. De asemenea, nu utilizați stativul pentru pomul de Crăciun KRINNER dacă prezintă vreo deteriorare.
10. Repararea poate fi realizată exclusiv de către personal autorizat.
11. Dacă se folosește o iluminare electrică, nu lăsați această iluminare electrică aprinsă în mod nesupravegheat. Atenție! Apa este un conductor electric. Asigurați-vă că firele electrice sunt la o distanță sigură de rezervorul de apă al stativului pentru pomul de Crăciun.



12. Nu lăsați niciodată lumânările adevărate să ardă în mod nesupravegheat. Noi recomandăm să nu folosiți lumânări adevărate când pomul s-a uscat.
13. Țineți pomul la distanță de șeminee, guri de încălzire și orice flacăra deschisă.

## PODROČJE UPORABE IN VARNOSTNI NAPOTKI

1. Stojala za novoletno jelko ne uporabljajte za druge namene, kot je držanje naravno rastočega drevesca. V primeru nepravilne uporabe podjetje KRINNER ne krije nikakršne škode.
2. Stojalo za novoletno jelko je namenjeno uporabi samo v zaprtih prostorih.
3. Preden postavite vašo novoletno jelko, preverite, ali ima stojalo stabilno podlago. Debeli preproga ni stabilna podlaga! Stojalo uporabljajte le na trdni, ravni in vodoravni površini. Neravne ali nagnjene površine lahko zmanjšajo stabilnost in povečajo tveganje prevrnitve drevesca.
4. Stojalo za novoletno jelko ni igračka! Otrokom ne dovolite uporabljati in upravljalni stojala.
5. Sveža in zelena novoletna jelka je veliko lepša, poleg tega pa zmanjšuje nevarnost požara. Steblo novoletne jelke mora biti sveže odrezano, rez pa mora biti čist, raven in gladek, da bolje vpija vodo (v nasprotnem obstaja nevarnost prevrnitve!). Debla ne prevrtavajte in ne odstranjujte lubja, saj drevesce vpija vodo v področju med stebлом in lubjem. Zato naj bo v posodi za vodo stojala za novoletno jelko vselej dovolj vode. Dolivajte samo vodo iz pipe.
6. Če posodo preveč napolnite, bo voda iztekala pod osnovno ploščo, zaradi česar lahko pride do poškodb tal, zlasti pod stojalom za novoletno jelko. Da bi preprečili puščanje, vsako leto pred postavitvijo preverite, ali je posoda za vodo morda razpokana.
7. Medtem ko z nogo stopite na stopalko, pazite, da med čeljustmi in deblom ne boste imeli dlani ali drugih telesnih delov, saj lahko dobite resne zmečkanine. Pazite na otroke!
8. Preden pričnete s krašenjem drevesca, se prepričajte, da je drevesce trdno pritrjeno, dobro uravnoteženo in da stoji v sredini stojala za novoletno jelko.
9. To stojalo za novoletno jelko KRINNER je varnostni izdelek. Ne spreminjajte zasnove stojala za novoletno jelko KRINNER. Stojala za novoletno jelko KRINNER prav tako ne uporabljajte, če kaže znake poškodb.
10. Popravila lahko izvajajo samo pooblašene osebe.
11. Če uporabljate električna svetila, zagotovite nadzor, ko so svetila vključena. Pozor! Voda je prevodnik. Poskrbite, da bodo električni kabli na varni razdalji od posode za vodo stojala za novoletno jelko.
12. Gorečih sveč nikoli ne puščajte goreti brez nadzora. Ko se drevo posuši, uporabite gorečih sveč odsvetujemo.
13. Drevesce postavite stran od ognjišč, grelnikov in odprtega ognja.



## RASPON UPORABE I SIGURNOSNE UPUTE

1. Nemojte koristiti stalak drvca u druge svrhe, nego samo za držanje izraslog božićnog drvca. KRINNER neće pokriti nijedno oštećenje nastalo kao posljedica ovog stalaka božićnog drvca.
2. Ovaj stalak božićnog drvca namijenjen je samo za uporabu u zatvorenom.
3. Prije uspravljanja božićnog drvca, pobrinite se da stalak drvca ima stabilno postolje. Debeli tepih nije sigurno postolje! Koristite samo čvrstu, ravnu i poravnatu podlogu. Neravne ili nagnute površine smanjuju stabilnost i povećavaju opasnost od prevrtanja drvca.
4. Stalak božićnog drvca nije igračka! Ne dozvolite djeci da koriste ili rukuju njime.
5. Svježje i zeleno božićno drveće ne samo da izgleda bolje, nego i smanjuje opasnost od požara. Deblo mora imati svježji, precizan, ravan i ravnomjeran rez kako bi upijao vodu (u protivnom se može prevrnuti!). Deblo se ne smije probušiti u sredini, kora mora ostati na mjestu jer drvo upija vodu između debla i kore. Stoga se pobrinite da u stalku drvca uvijek bude dovoljno vode. Ulijte samo vodu iz slavine.
6. Prepunjavanje će dovesti do prodiranja vode ispod ploče postolja, koje bi moglo uzrokovati oštećenje, posebice ispod stalaka božićnog drvca. Kako bi se spriječilo oštećenje poda zbog curenja, svake godine provjerite ima li napuknuća i rupa na spremniku vode prije postavljanja.
7. Guranjem nožne poluge prema dolje pazite da ruke ni druge dijelove tijela ne stavljajte između stezaljki i debla jer biste kod stezanja mogli pretrpjeti ozbiljne ozljede. Nadzirajte djecu!
8. Pobrinite se da drveće bude sigurno učvršćeno, u ravnoteži i namješteno u sredini stalaka drvca prije stavljanja ukrasa i lampica.
9. Ovaj stalak božićnog drvca tvrtke KRINNER je sigurnosni proizvod. Ne mijenjajte konstrukciju stalaka božićnog drvca tvrtke KRINNER. Stalak božićnog drvca tvrtke KRINNER nemojte koristiti sako ima bilo kakva oštećenja.
10. Popravak isključivo smije izvršiti ovlašteno osoblje.
11. Ako se koristi električno osvjetljenje, ne ostavljajte osvjetljenje bez nadzora. Pozor! Voda provodi struju. Pobrinite se da su električne žice na sigurnoj udaljenosti od spremnika vode stalaka božićnog drvca.
12. Nikada ne ostavljajte zapaljene svijeće bez nadzora. Preporučujemo da se ne koriste prave svijeće nakon što se drvo osuši.
13. Drveće držite dalje od peći, ispuha grijača i bilo kojeg otvorenog plamena.





# KRINNER PREMIUM L / PREMIUM XL / PREMIUM XXL

**ORIGINAL - EU-KONFORMITÄTSEKHLÄRUNG / TRANSLATION OF THE ORIGINAL EU CONFORMITY DECLARATION / TRADUCTION DE LA CERTIFICAT DE CONFORMITÉ ORIGINALE / VERTALING VAN DE ORIGINEELE EU-VERKLARING VAN OVEREENSTEMMING / TRADUZIONE DELL' ORIGINALE DICHIARAZIONE DI CONFORMITÀ CE / ÖVERSÄTTNING AV ORIGINAL EU-FÖRSÄKRAN OM ÖVERENSSTÄMMELSE / PŘEKLAD ORIGINÁLU PROHLÁŠENÍ O KONFORMITĚS U / PREKLAD ORIGINÁLU VYHLÁŠENIE O SPLNENÍ NORIEM EU / ÖVERSÄTTELSE AF ORIGINAL EU-OVERENSSTTE MELESERKLÄRING / ÖVERSÄTTELSE AV ORIGINAL EU KONFORMITETSERKLÄRING / KÄÄNNÖS ALKUPERÄINEN - EU-VAATIMUSTENMUKAISUUSVAKUUTUS / AZ EREDETI - EU MEGFELELŐSÉGI NYILATKOZAT FORDÍTÁSA / TLUMACZENIE ORYGINAŁU DEKLARACJA ZGODNOŚCI UE / TRADUCEREA ORIGINALULUI DECLARAȚIE DE CONFORMITATE CU CE / PREVOD ORIGINALNE EU IZJAVE O SKLADNOSTI / PRIJEVOD ORIGINALNE - EU IZJAVE O SUKLADNOSTI**

**Hersteller / Producer / Fabricant / Fabrikant / Produttore / Tillverkare / Výrobce / Výrobca / Producent / Produsent / Valmistaja / Proizvođač / Producent / Produčtor / Proizvajalec / Gyártó:** Krinner GmbH, Passauer Straße 55, 94342 Straßkirchen/Germany

**Machine:** Christbaumständer (Ein-Seil-Technik)  
**Machine:** Christmas Tree Stand (single cable)  
**Appareil:** pied de sapin (serrage à mono-câble)  
**Machine:** keersboomstandaard (techniek met één kabel)  
**Machine:** piede d'appoggio per alberi di Natale (tecnica ad una corda)  
**Produkt:** Julgransot (Enkel vajeriteknikk)  
**Zařízení:** Stojan na vánoční stromek (technika jedného lana)  
**Výrobok:** stojalo za božično drevo (enožičná technika)  
**Maskine:** Juletræsholder (et-tov-technik)  
**Produkt:** Juletræfot (en snor teknik)  
**Kone:** Joulukuusenjaljka (yksiköystekniikka)  
**Stroj:** stalak za božično drvee (jednožična tehnika)  
**Maszyna:** stojak choinkowy (system jednolinkowy)  
**Mašina:** Support de brad de Crăciun (mecanism de strângere cu ajutorul unui cablu)  
**Stroj:** Stojalo za božično drevo (enovrva tehnika)  
**Készülék:** karácsonyfatartó (egy huzalos technika)

**Typ / Type / Type / Tipo / Type / Modell / Typ / Typ / Type / Type / Typ / Tip / Tip / Tipul / Tip / Tipus:**  
KRINNER PREMIUM L / PREMIUM XL / PREMIUM XXL

**Serien-Nr.+Baujahr / Serial No.+Year of manufacture / Série+année de construction / Serienr.+bouwjaar / No. di serie+anno di produzione / Serienummer+ tillverkningsår / Sériové č.+rok výroby / Serijska št.+ leto izdelave / Serie-nr.+fremstillingsår / Serie nr.+ byggeår / Sarjanumero+valmistusvuosi / Ser. br.+ godina proizvodnje / Nr. serijny+rok prod. / Seria și nr.+ anul de fabricație / Ser. št.+leto proizvodnje / Sorozatszám+gyártási év:**  
9413514 - 9413524 / 9414514 - 9414524 / 9415514 - 9415524

**Einschlägige EG-Bestimmungen:** Maschinenrichtlinie 2006/42/EG  
**Directive CE, pertinente:** directive machine 2006/42/EG  
**Directive sulle macchine CE applicate:** direttive sulle macchine 2006/42/EG  
**Příslušující stanovy EU:** Strojní norma 2006/42/EU  
**Gyldige EG direktiver:** Maskineretningslinje 2006/42/EG  
**Sovellettavat EU:n määräykset:** Konedirektiivi 2006/42/EY  
**Dyrektywa UE:** 2006/42/UE  
**Zadevne EG-odredbe:** Smernica za stroje 2006/42/EG

**Applicable EU Directives:** Machine Directive 2006/42/EG  
**Ter zake geldende Eg-bepalingen:** richtlijn machines 2006/42/EG  
**Tillämpiga EG-bestämmelser:** Maskindirektiv 2006/42/EG  
**Príslušné ustanovenia ES:** Direktiva o napravah 2006/42/EG  
**Gældende EF-bestemmelser:** Maskindirektiv 2006/42/EF  
**Odgvarajuće EZ odredbe:** Direktiva o strojevima 2006/42/EZ  
**Norme CE specific ce:** Directiva privind mașinile 2006/42/EG  
**Vonatkozó EK rendelkezések:** gépi berendezésekre vonatkozó 2006/42/EG

- DE** Hiermit wird bestätigt, dass die oben bezeichnete Maschine der genannten EG-Richtlinie entspricht.
- GB** We hereby confirm that the machine mentioned above satisfies the above-mentioned EU Directive.
- FR** Nous confirmons par la présente que l'appareil désigné ci-dessus répond à la directive CE mentionnée.
- NL** Hierbij wordt bevestigd dat de hierboven aangeduide machine aan de genoemde EG-richtlijn voldoet.
- IT** Con la presente confermiamo che la macchina menzionata è conforme alle direttive CE indicate.
- SE** Härmed bekräfts att ovan nämnda produkt uppfyller nämnda EG-direktiv.
- CZ** Tímto se potvrzuje, že výše uvedené zařízení odpovídá normám EU.
- SK** Týmto sa potvrdzuje, že vyššie opísaný výrobok spĺňa podmienky smernice ES.
- DK** Hermed bekræftes det, at ovennævnte maskine er i overensstemmelse med det nævnte EF-direktiv.
- NO** Hermed bekrefter vi at det ovennevnte produkt tilsvare dette EG direktivet.
- FI** Täten vahvistetaan, että edellä ilmoitettu kone on mainitun EU:n direktiivin mukainen.
- HR** Ovim putem se potvrđuje da je gore navedeni stroj u skladu s navedenom Direktivom EZ-a. Rud te do el wisi.
- PL** Niniejszym oświadczamy, że powyższa maszyna odpowiada wspomnianej dyrektywie europejskiej.
- RO** Prin aceea se certifi că faptul că mașina indicată mai sus corespunde directivei CE menționate.
- SI** Potrjujemo, da zgoraj navedeni stroj ustreza EG-smernici.
- HU** Ezennel igazoljuk, hogy a fent leirt készülék megfelel az említett EK irányelvnek.



Straßkirchen, den 01.01.2022, Klaus Krinner, Managing Director