



American

VIVI

E-bike User's Manual



CAUTION: READ THIS MANUAL BEFORE USING YOUR EQUIPMENT

MADE IN CHINA

CONTANTS

Safety instruction-----	Page 1
Technical configuration parameters-----	Page 1
Meter operation-----	Page 2-3
Battery:Further information and maintenance-----	Page 4
About Charging-----	Page 4
Installation Instruction-----	Page5-10

1. Safety Instruction

- 1.Thank you for purchasing the VIVI E-BIKE. The E-BIKE features the most recent innovation in technology.
- 2.For safety reasons, please read the user's manual carefully before using the e-bike. Improper operation will reduce its driving performance, and more importantly, cause danger to your safety and health.
- 3.For using and maintenance of the e-bike, please refer to the E-BIKE user's manual which is an indispensable part of the operation of e-bike user.
- 4.Do not disassemble or disassemble any of the about e-bike components at any time.
- 5.Please check all parts are tighten and locked before riding.
- 6.Please make sure that the battery charger and charging plug are always dry.
- 7.The charger can only be cleaned with dry cloth. Never use a damp cloth,oil or any other liquid for cleaning.

2. Technical configuration parameters



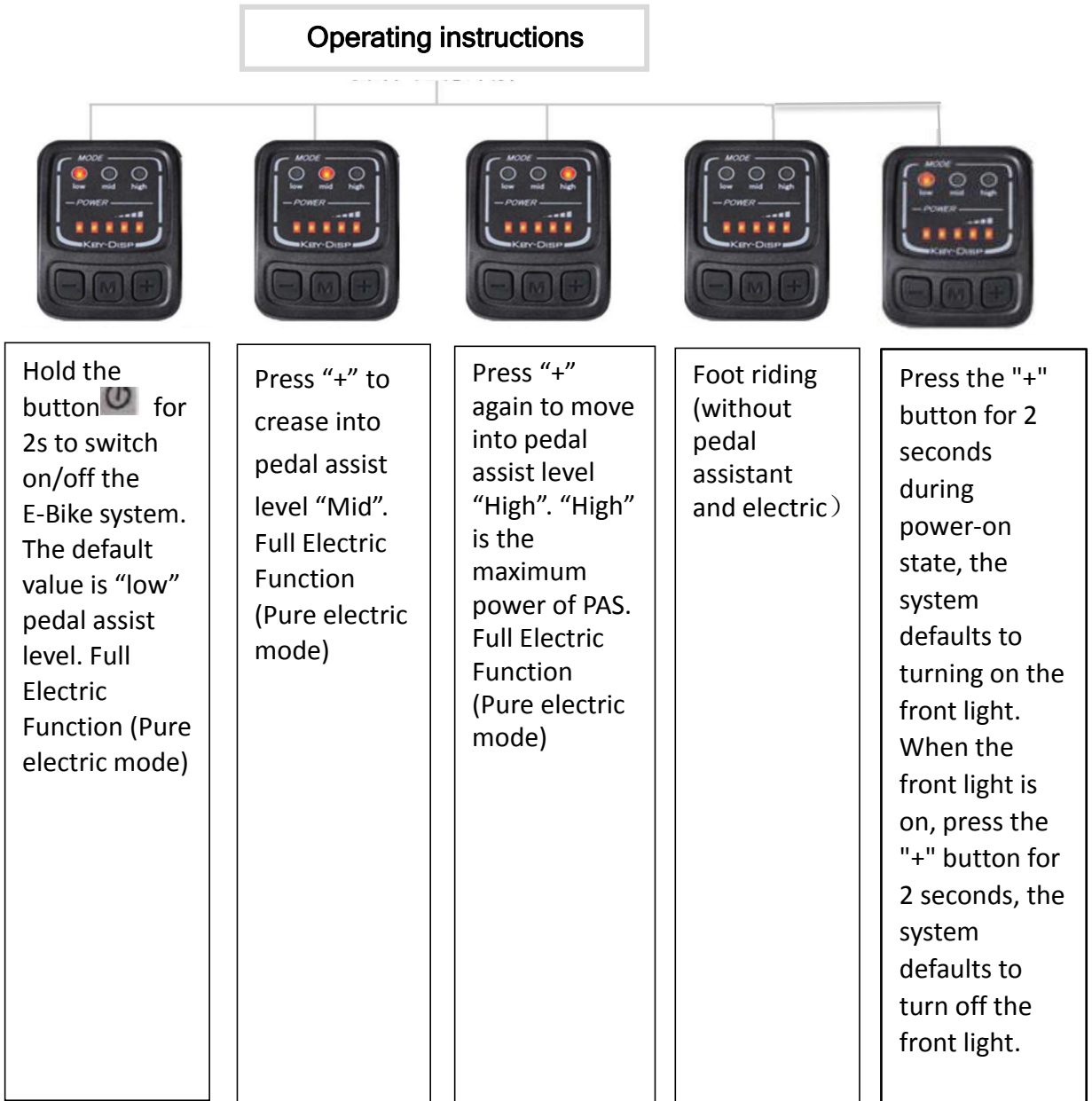
1	2	3	4	5	6
Saddle	Meter	Front derailleur	Headlight	Front fork	Tire
7	8	9	10	11	12
Pedal	Fender	Engine	Battery	rear reflector	Transmission

3. Meter operation

3.1 Meter instruction



3.2 Meter operation



3.3 Meter Solution Instruction:

1. Turn on the machine first and adjust the gear to high-speed gear;
2. Press the "+" "-" buttons at the same time. Long press for 3 seconds to 5 seconds, this is the speed limit will be lifted;
3. If you want to restore the factory configuration after the speed limit is lifted,

repeat the above 1.2. operation.



3.4 Operation Cautions

Be careful of the safety use. Don't attempt to release the connector when charging the battery.

- Avoid the risk of collision.
- Don't modify system parameters to avoid parameters disorder.
- Make the display repaired when error code appears.

4. Battery: further information and maintenance

1. How far full charge battery can go? This will depends on the loading weight, road condition and battery capacity. The average vehicle speed can continue to travel for a long distance when its under the same condition.

2. It is important to place the fully charged battery on a flat surface in a dry place when storing the battery for a longer time period, (e.g. during winter time).

3. Attention: The battery should be re-charged once every 2-3 month when it is not used.

4.Warning:

4.1.Please keep the battery out of reach of children.

4.2.Never try to open the battery.

4.3. Stop using a damaged battery if the battery is damaged because it has been dropped somewhere or because of a biking accident. The battery might contains risk of electrolytes leakage. Beware of chemical burns!

4.4 Do not touch the battery without a cloth or gloves and make sure no acid touches your eyes.

5. Charging

1. When charging the e-bike battery, simply place the bike within reach of the power supply, connect the charge's plug to the charging base on the battery, and then plug in the charger's power plug to charge.
2. The battery can be installed on the bike for charging, or can be removed and placed in a convenient place for charging.
3. The red light indicates it is in charging, green light indicates the battery is fully charged (please put off the plug from the wall). The charging time depends on the battery capacity, the general charging time is 4-6 hours.
4. **Warning:** It is forbidden to charge for more than 10 hours, please keep away from high temperature environment and store in a shade.

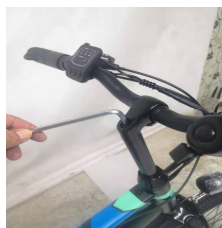
6. Installation Instruction

1. Open the carton, take out the e-bike, and cut the wrapping rope with tools.
2. Handlebar installation:
 - 2.1 Insert the seat tube vertically and align it with the frame head tube. The depth must exceed the minimum insertion depth marked on the seat tube.
 - 2.2 Align the standpipe so that the handlebar and the frame are at 90 degrees, and then use an M6 hexagon wrench to tighten the mounting screws on the standpipe.
 - 2.3 Adjust the correct position of the handlebar, and then use tools to lock the handlebar cover.

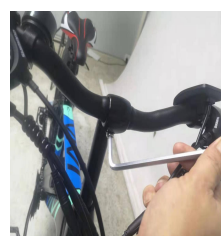
2.1



2.2

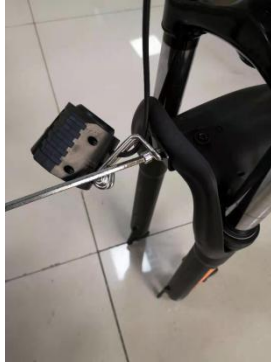


2.3



3. Headlight installation

- 3.1 Loosen the headlight screw from the front fork; install the headlight in the front fork screw hole, and tighten the screw with an Allen tool.



4. Front wheel installation:

4.1 Cut the wrapping rope, remove the front wheel, remove the front fork protection lever and the front wheel protection cover.

4.2 Make sure that the front wheel is in line with the rear wheel, then start installation. First install the front wheel installation quick release on the front wheel hubs, (Note: The quick release handle is on the side of the wheel, and both sides of the mandrel have conical spring heads inward.) Then pull the wheel upwards, put the disc brake pad into the front brake caliper, and then use hand to tighten the screw nut, and firmly lock the front hub with the quick release handle backwards.

4.3 Adjust the adjusting screw of the disc brake to make the disc brake rotor without obvious friction.



5. Pedal installation:

Check two pedals. The one imprinted “L” should be installed on the left (without chain ring), and another one imprinted “R” should be installed on the right (with chain ring), rotate clockwise, and then use a 15 wrench tighten the pedal spindle.



6. Saddle installation

6.1 Open the package and take out the saddle and seat post, then install the rear reflector on the seat post

6.2 Insert the seat post into the frame.

6.3 Adjust the seat post to the height that best suits your riding position, and tighten the quick release. (please make sure the quick release is locked firmly)



7. Adjust the brakes, meters, and transmission system. tighten all of them with tools.

8. Battery installation:

8.1 Take the battery out of the packing box first.

8.2 Install the battery on the battery rack in the Bike.

8.3 Find the battery power switch (black color), press it up, the power is turned on, and the battery installation is completed.



9. Tire inflation instruction:

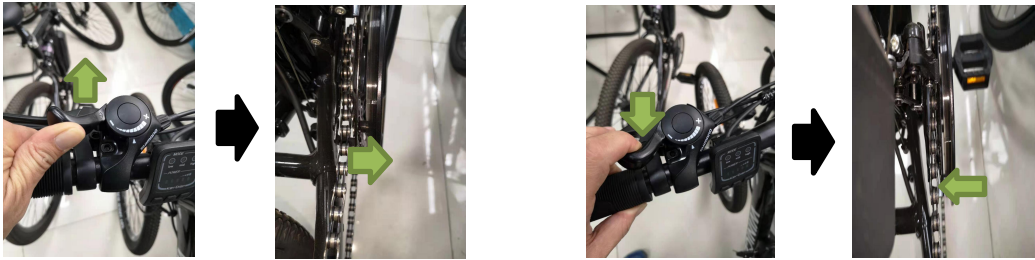
9.1 After the bicycle is assembled, please check whether the air pressure of the front and rear tires is within the normal value.

9.2 When refilling tires, you must refer to the inflation reference range on the side of the tire for refilling, generally between 35PSI---65PSI (280Kpa--450Kpa).

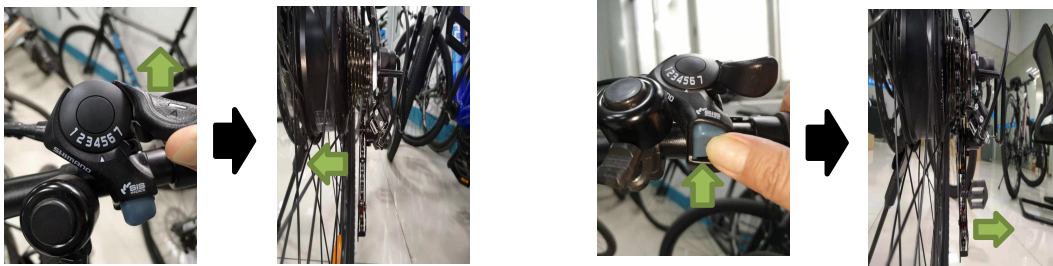


10. Instructions for using Front derailleur:

10.1 When you shift forward the left derailleur handle, the front derailleur will move outward, at the same time, move the chain from the small part of the chain ring to the large part. These steps will increase the riding speed while riding, also will increase the pedaling strength of riding. When shift backward the derailleur handle bar, the front derailleur moves from outside to inside, at the same time, move the chain from the large part of the chain ring to the small part. These steps will reduce the riding speed while riding, also will reduce the pedaling strength of riding. So as to realize the different speed of the front derailleur.



10.2 When you shift forward the right derailleur handle, the back derailleur will move inside, at the same time, move the chain from the small part of the rear flywheel to the large part. These steps will reduce the riding speed while riding, also will reduce the pedaling strength of riding. When the handle bar at the maximum position(as shown in picture 3 below), press the accelerator button on the right derailleur handle, the back derailleur will move outward, at the same time, move the chain from the large part of the rear flywheel to the small part. These steps will increase the riding speed while riding, also will increase the pedaling strength of riding. So as to realize the different speed of the back derailleur.



More VIVI electric bike's installation and repair instructions
Any question about the item, please contact.

Detail Packing List	
Description	Quantity
E-Bike	1
Tools (13-15 spanner, 9-11 spanner, 8-10 spanner,14-17 spanner, eleven-shaped screwdriver, M6, M5, M4, M3 Allen wrench)	1
Manual	1
Key	2
Charger	1
rear reflector	1
Pedal	1
Saddle	1
Seat tube	1
Battery	1
Fenders	1



English

VIVI

E-bike User's Manual



CAUTION: READ THIS MANUAL BEFORE USING YOUR EQUIPMENT

CONTANTS

Safety instruction-----	Page 1
Technical configuration parameters-----	Page 1
Meter operation-----	Page 2-3
Battery:Further information and maintenance-----	Page 4
About Charging-----	Page 4
Installation Instruction-----	Page5-10

1. Safety Instruction

- 1.Thank you for purchasing the VIVI E-BIKE. The E-BIKE features the most recent innovation in technology.
- 2.For safety reasons, please read the user's manual carefully before using the e-bike. Improper operation will reduce its driving performance, and more importantly, cause danger to your safety and health.
- 3.For using and maintenance of the e-bike, please refer to the E-BIKE user's manual which is an indispensable part of the operation of e-bike user.
- 4.Do not disassemble or disassemble any of the about e-bike components at any time.
- 5.Please check all parts are tighten and locked before riding.
- 6.Please make sure that the battery charger and charging plug are always dry.
- 7.The charger can only be cleaned with dry cloth. Never use a damp cloth,oil or any other liquid for cleaning.

2. Technical configuration parameters



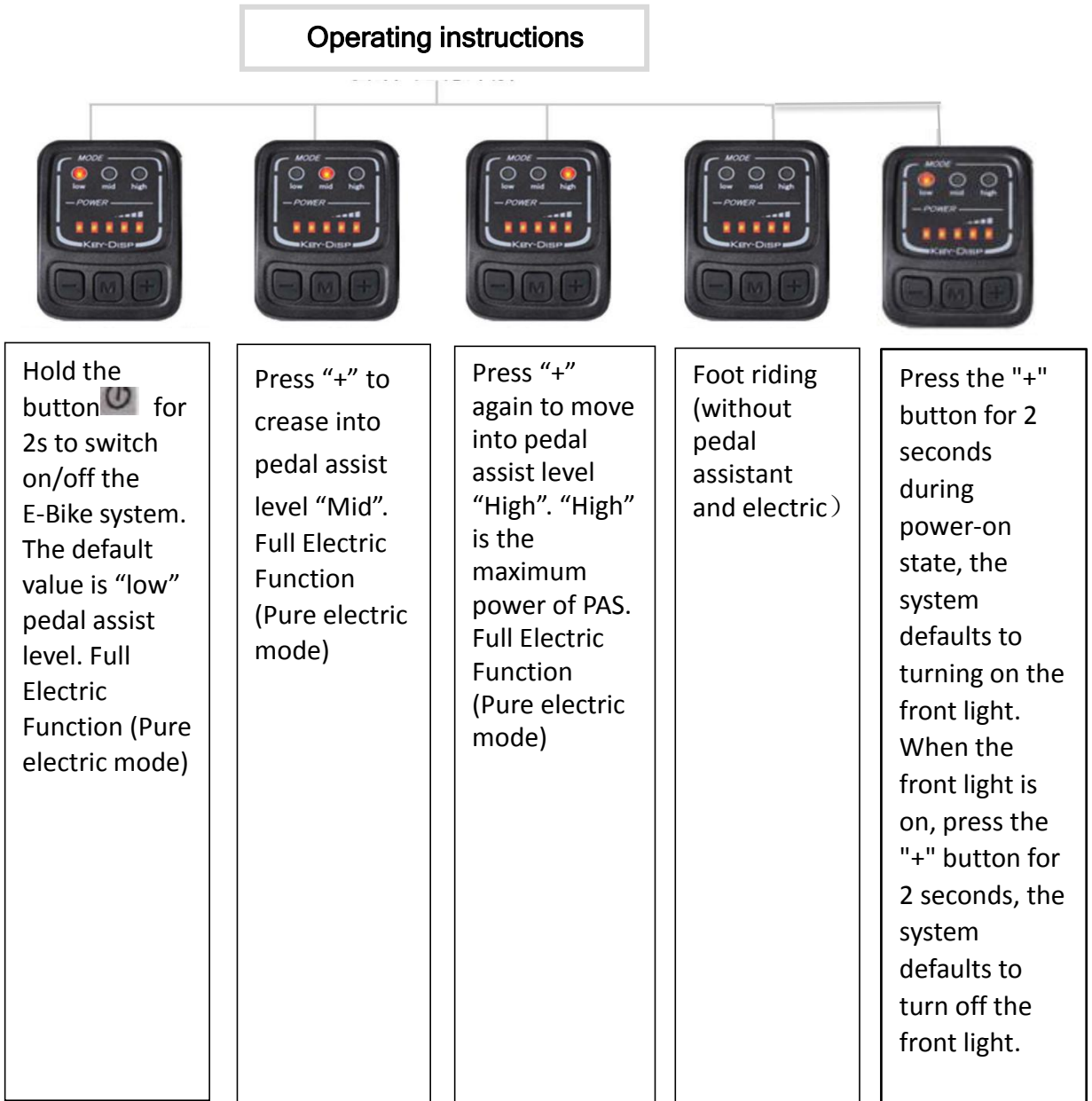
1	2	3	4	5	6
Saddle	Meter	Front derailleur	Headlight	Front fork	Tire
7	8	9	10	11	12
Pedal	Fender	Engine	Battery	rear reflector	Transmission

3. Meter operation

3.1 Meter instruction



3.2 Meter operation



3.3 Meter Solution Instruction:

1. Turn on the machine first and adjust the gear to high-speed gear;
2. Press the "+" "-" buttons at the same time. Long press for 3 seconds to 5 seconds, this is the speed limit will be lifted;
3. If you want to restore the factory configuration after the speed limit is lifted, repeat the above 1.2. operation.



3.4 Operation Cautions

Be careful of the safety use. Don't attempt to release the connector when charging the battery.

- Avoid the risk of collision.
- Don't modify system parameters to avoid parameters disorder.
- Make the display repaired when error code appears.

4. Battery: further information and maintenance

1. How far full charge battery can go? This will depends on the loading weight, road condition and battery capacity. The average vehicle speed can continue to travel for a long distance when its under the same condition.

2. It is important to place the fully charged battery on a flat surface in a dry place when storing the battery for a longer time period, (e.g. during winter time).

3. Attention: The battery should be re-charged once every 2-3 month when it is not used.

4.Warning:

4.1.Please keep the battery out of reach of children.

4.2.Never try to open the battery.

4.3. Stop using a damaged battery if the battery is damaged because it has been dropped somewhere or because of a biking accident. The battery might contains risk of electrolytes leakage. Beware of chemical burns!

4.4 Do not touch the battery without a cloth or gloves and make sure no acid touches your eyes.

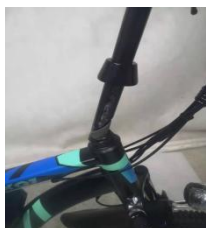
5. Charging

1. When charging the e-bike battery, simply place the bike within reach of the power supply, connect the charge's plug to the charging base on the battery, and then plug in the charger's power plug to charge.
2. The battery can be installed on the bike for charging, or can be removed and placed in a convenient place for charging.
3. The red light indicates it is in charging, green light indicates the battery is fully charged (please put off the plug from the wall). The charging time depends on the battery capacity, the general charging time is 4-6 hours.
4. **Warning:** It is forbidden to charge for more than 10 hours, please keep away from high temperature environment and store in a shade.

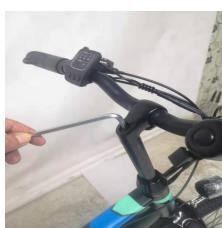
6. Installation Instruction

1. Open the carton, take out the e-bike, and cut the wrapping rope with tools.
2. Handlebar installation:
 - 2.1 Insert the seat tube vertically and align it with the frame head tube. The depth must exceed the minimum insertion depth marked on the seat tube.
 - 2.2 Align the standpipe so that the handlebar and the frame are at 90 degrees, and then use an M6 hexagon wrench to tighten the mounting screws on the standpipe.
 - 2.3 Adjust the correct position of the handlebar, and then use tools to lock the handlebar cover.

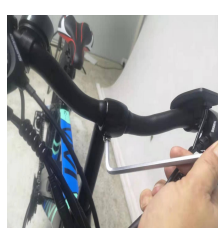
2.1



2.2

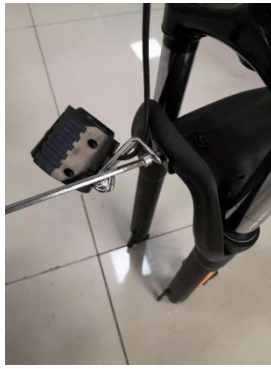


2.3



3. Headlight installation

- 3.1 Loosen the headlight screw from the front fork; install the headlight in the front fork screw hole, and tighten the screw with an Allen tool.



4. Front wheel installation:

4.1 Cut the wrapping rope, remove the front wheel, remove the front fork protection lever and the front wheel protection cover.

4.2 Make sure that the front wheel is in line with the rear wheel, then start installation. First install the front wheel installation quick release on the front wheel hubs, (Note: The quick release handle is on the side of the wheel, and both sides of the mandrel have conical spring heads inward.) Then pull the wheel upwards, put the disc brake pad into the front brake caliper, and then use hand to tighten the screw nut, and firmly lock the front hub with the quick release handle backwards.

4.3 Adjust the adjusting screw of the disc brake to make the disc brake rotor without obvious friction.



5. Pedal installation:

Check two pedals. The one imprinted "L" should be installed on the left (without chain ring), and another one imprinted "R" should be installed on the right (with chain ring), rotate clockwise, and then use a 15 wrench tighten the pedal spindle.



6. Saddle installation

6.1 Open the package and take out the saddle and seat post, then install the rear reflector on the seat post

6.2 Insert the seat post into the frame.

6.3 Adjust the seat post to the height that best suits your riding position, and tighten the quick release. (please make sure the quick release is locked firmly)



7. Adjust the brakes, meters, and transmission system. tighten all of them with tools.

8. Battery installation:

8.1 Take the battery out of the packing box first.

8.2 Install the battery on the battery rack in the Bike.

8.3 Find the battery power switch (black color), press it up, the power is turned on, and the battery installation is completed.



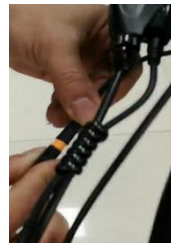
9. Derailleur level installation:

9.1 First remove the pre-installed handle grip cover on the handlebar.

9.2 Take out the derailleur level from the small box, first put the speed control handle in from the right side of the handlebar, then put the sheath, then put the short handle cover, and knock the handle in place with a rubber hammer.

9.3 Put the long handle cover on the left handlebar, and then knock the handle in place with a rubber hammer.

9.4 First connect the power cord connector of the derailleur to the main connector, then move the derailleur to a suitable position, and lock it with an M3 hexagon wrench.



10. Tire inflation instruction:

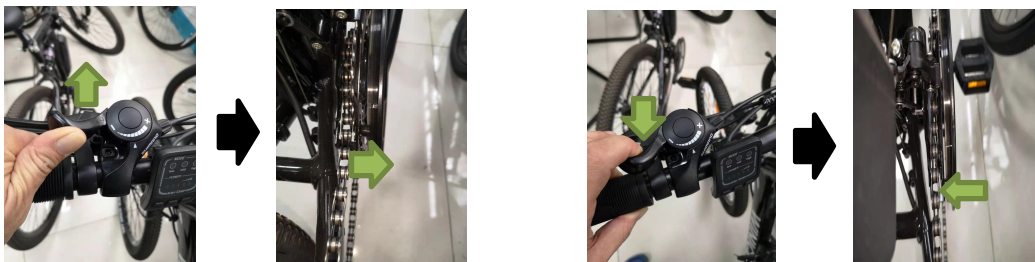
10.1 After the bicycle is assembled, please check whether the air pressure of the front and rear tires is within the normal value.

10.2 When refilling tires, you must refer to the inflation reference range on the side of the tire for refilling, generally between 35PSI---65PSI (280Kpa--450Kpa).

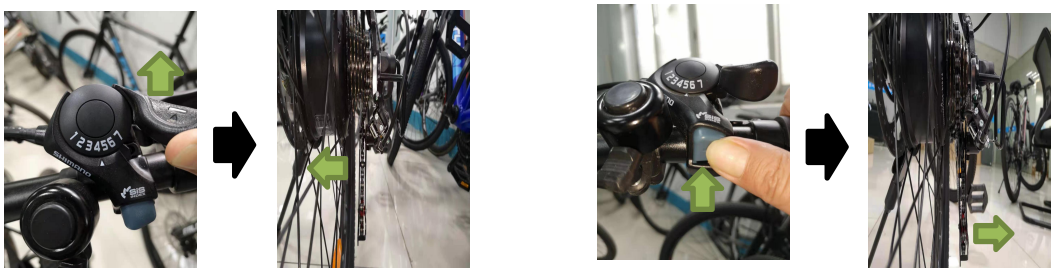


11. Instructions for using Front derailleur:

11.1 When you shift forward the left derailleur handle, the front derailleur will move outward, at the same time, move the chain from the small part of the chain ring to the large part. These steps will increase the riding speed while riding, also will increase the pedaling strength of riding. When shift backward the derailleur handle bar, the front derailleur moves from outside to inside, at the same time, move the chain from the large part of the chain ring to the small part. These steps will reduce the riding speed while riding, also will reduce the pedaling strength of riding. So as to realize the different speed of the front derailleur.



11.2 When you shift forward the right derailleur handle, the back derailleur will move inside, at the same time, move the chain from the small part of the rear flywheel to the large part. These steps will reduce the riding speed while riding, also will reduce the pedaling strength of riding. When the handle bar at the maximum position(as shown in picture 3 below), press the accelerator button on the right derailleur handle, the back derailleur will move outward, at the same time, move the chain from the large part of the rear flywheel to the small part. These steps will increase the riding speed while riding, also will increase the pedaling strength of riding. So as to realize the different speed of the back derailleur.



More VIVI electric bike's installation and repair instructions
Any question about the item, please contact.

Detail Packing List	
Description	Quantity
E-Bike	1
Tools (13-15 spanner, 9-11 spanner, 8-10 spanner,14-17 spanner, eleven-shaped screwdriver, M6, M5, M4, M3 Allen wrench)	1
Manual	1
Key	2
Charger	1
rear reflector	1
Pedal	1
Saddle	1
Seat tube	1
Battery	1
Fenders	1
Speed control handle	1



German

VIVI

Die Bedienungsanleitung von



Die Warnung: bitte lesen Sie das Handbuch sorgfältig durch, bevor Sie das Elektrofahrrad benutzen.

Das Verzeichnis

Die Sicherheitanleitung-----	Seite 1
Die technische Konfigurationsparameter-----	Seite 1
Die Gerätebedienungsanleitung-----	Seite 2-3
Die Batterieinformationen und Wartung-----	Seite 4
Die Lademethode-----	Seite 5
Die Einbauanleitung-----	Seite 5-10

1. Die Sicherheitanleitung

1. Vielen Dank für Ihre Verwendung von VIVI Elektrofahrrad. Dieses Elektrofahrrad verwendet innovative Technologie in der Handwerkskunst.
2. Bitte lesen Sie aus Sicherheitsgründen die Bedienungsanleitung sorgfältig durch, bevor Sie das Elektrofahrrad benutzen. Die unsachgemäße Behandlung verringert die Fahrleistung und gefährdet vor allem Ihre Sicherheit und Gesundheit.
3. Die betreffenden Informationen zur Verwendung und Wartung vom Elektrofahrrad können Sie in der Bedienungsanleitung für Elektrofahrräder finden, die für Benutzer vom Elektrofahrrad unverzichtbar ist.
4. Zerlegen Sie jederzeit auf keinen Fall die oben genannten elektrischen Fahrradkomponenten.
5. Bitte prüfen Sie vor dem Fahren, ob alle Teile vom Elektrofahrrad festgezogen und verriegelt sind.
6. Bitte stellen Sie sicher, dass das Ladegerät und der Ladestecker immer trocken sind.
7. Das Ladegerät kann nur mit einem trockenen Tuch gereinigt werden. Verwenden Sie zum Reinigen auf keinen Fall ein feuchtes Tuch, Öl oder eine andere Flüssigkeit.

2. Die technische Konfigurationsparameter



1	2	3	4	5	6
das Kissen	das Armaturenbrett	der Geschwindigkeitsregelungsgriff	der Scheinwerfer	die Vorderradgabel	der Reifen
7	8	9	10	11	12
das Pedal	Bügelbrett	die Elektromaschine	der Akkumulator	der Rückstrahler	das Schaltgetriebe

3. Die Gerätebedienungsanleitung

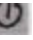
3.1 Die Instrumentenparameter



3.2 Die Instrumentenparameter

Die Bedienungsanleitung



1.1 Um das Elektrofahrradsystem ein- oder auszuschalten, halten Sie die Taste  2 Sekunden lang gedrückt. Der Standardwert des Systems ist „low“. (die Niedriggeschwindigkeit)

1.2 Die Volle Power-Funktion (das reine Elektromodus + das Hilfskraftsmodus)

2.1 Drücken Sie „+“, um die Geschwindigkeit auf „Mid“ (die Mittelgeschwindigkeit) zu erhöhen.

2.2 Die Volle Power-Funktion (das reine Elektromodus + das Hilfskraftsmodus)

3.1 Drücken Sie weiter „+“, um die Geschwindigkeit auf „High“ (die Hochgeschwindigkeit) zu erhöhen. Der „High“ Gang ist die höchste Geschwindigkeit des Fahrrades.

3.2 Die Volle Power-Funktion (das reine Elektromodus + das Hilfskraftsmodus)

4. das Fahrmodus: ohne elektrische Unterstützung

5. Drücken Sie im Einschaltzustand 2 Sekunden lang die Taste „+“. Das System schaltet standardmäßig das Frontlicht ein. Wenn das Frontlicht eingeschaltet ist, drücken Sie die Taste „+“ 2 Sekunden lang. Das System schaltet das Frontlicht standardmäßig aus.

3.3 Das Methode von der Geschwindigkeitaufhebung

1. Schalten Sie zuerst das Elektrofahrrad ein und stellen Sie den Gang auf die Hochgeschwindigkeitsgang ein.
2. Drücken Sie gleichzeitig die Tasten „+“ „-“ und drücken Sie 3 bis 5 Sekunden lang. Dann wird das Tempolimit aufgehoben.
3. Wenn Sie die Werkskonfiguration wiederherstellen möchten, nachdem das Tempolimit aufgehoben wurde, wiederholen Sie den oben beschriebenen ersten und zweiten Vorgang.



3.4 Die Bedienungstipps

Achten Sie bitte auf die sendung. Wenn Sie die Batterie anschließen, Versuchen Sie nicht, den Steckverbinder zu lösen.

- Vermeiden Sie das Risiko einer Kollision.
- Ändern Sie die Systemparameter nicht, um eine Verwirrung der Parameter zu vermeiden.
- Der Fehlercode des Instruments muss rechtzeitig repariert werden.

4. Die Batterieinformationen und Wartung

1. Wie weit kann eine voll aufgeladene Batterie gehen? Dies hängt vom Ladegewicht, den Straßenverhältnissen und der Akkukapazität ab. Unter den gleichen Bedingungen kann die durchschnittliche Fahrzeuggeschwindigkeit jedoch eine lange Reise fortsetzen.
2. Wenn Sie den Akkumulator längere Zeit lagern (z. B. im Winter), ist es sehr wichtig, den vollständig geladenen Akkumulator auf eine trockene und flache Oberfläche zu legen.
3. Hinweis: Wenn der Akkumulator nicht verwendet wird, sollte er alle 2 bis 3 Monate aufgeladen werden.

4. Die Warnung

- 4.1. Bewahren Sie den Akkumulator außerhalb der Reichweite von Kindern auf.
- 4.2. Versuchen Sie bitte nicht, den Akkumulator zu öffnen.
- 4.3. Wenn der Akkumulator durch eine Kollision oder einen Fahrradunfall beschädigt wird, besteht die Gefahr eines Elektrolytlecks. Achten Sie auf

chemische Verätzungen und verwenden Sie die beschädigte Batterie sofort nicht mehr.

4.4. Berühren Sie den Akkumulator nicht ohne Tuch oder Handschuhe und achten Sie darauf, dass die Säure Ihre Augen nicht berührt.

5. Die Lademethode

1. Wenn die Elektrofahrradbatterie aufgeladen werden muss, stellen Sie das Fahrrad einfach an einen Ort, an den die Stromquelle gelangen kann. Schließen Sie zuerst den Ladestecker des Ladegeräts an die Ladestation des Akkumulators an und stecken Sie dann den Netzstecker des Ladegeräts zum Laden ein.

2. Der Akkumulator kann zum Aufladen am Fahrrad installiert werden, oder herausgenommen und an einem geeigneten Ort aufgeladen werden.

3. Das Rotlicht bedeutet, dass der Akkumulator aufgeladen wird. Das Grünlicht bedeutet, dass der Akkumulator vollständig aufgeladen ist. (bitte ziehen Sie den Stecker aus der Steckdose). Die Ladezeit hängt von der Akkukapazität ab, die allgemeine Ladezeit beträgt 4-6 Stunden.

4. **Die Warnung:** Es ist verboten, länger als 10 Stunden aufzuladen. Bitte halten Sie sich von Umgebungen mit hohen Temperaturen fern und an einem kühlen Ort aufbewahren.

6 . Die Einbauanleitung

1. Öffnen Sie zuerst den Karton des Elektrofahrrads, nehmen Sie es heraus, dann schneiden Sie das Wickelseil mit einem Werkzeug ab.

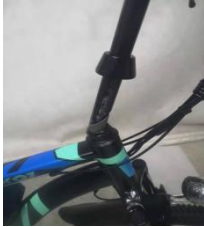
2. Die Installation vom Fahrradlenker:

2.1 Richten Sie das Standrohr am Rahmenkopfrohr aus und setzen Sie es ein. Die Tiefe muss die auf dem Standrohr angegebene Mindesteinstecktiefe überschreiten.

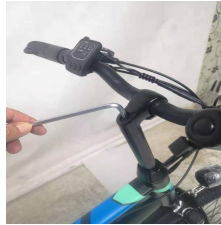
2.2 Richten Sie das Standrohr aus, dass der Fahrradlenker in einem Winkel von 90 Grad zum Rahmen steht, und ziehen Sie die Befestigungsschrauben am Standrohr mit einem M6 Sechskantschlüssel fest.

2.3 Stellen Sie die richtige Position des Fahrradlenkers ein und verriegeln Sie die Lenkerabdeckung mit einem Werkzeug.

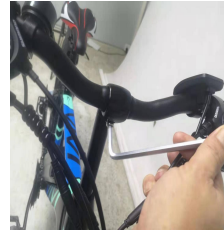
2.1



2.2



2.3



3. Die Installation von der Scheinwerfer

3.1 Lösen Sie die Scheinwerferschraube von der Vordergabel; Das Frontlicht in das Loch der Vorderradgabelschraube einbauen und die Schraube mit einem Inbuswerkzeug festziehen.



4. Die Installation vom Vorderrad:

4.1: Schneiden Sie das Wickelseil ab und bauen Sie das Vorderrad aus. Dann entfernen Sie den Vorderradgabelschutzhebel und die Vorderradschutzabdeckung.

4.2 Stellen Sie zunächst sicher, dass sich Vorderrad und Hinterrad in derselben Linie befinden. Dann beginnen Sie die Installation. Installieren Sie zuerst den Schnellspanner für die Vorderradmontage an den Vorderradnaben. (Hinweis: Der Schnellspanngriff befindet sich an der Seite des Rads und beide Seiten des Dorns haben konische Federköpfe nach innen.) Ziehen Sie dann das Rad nach oben, setzen Sie den Scheibenbremsbelag in den vorderen Bremssattel ein, ziehen Sie die Schraubenmutter mit der Hand fest und verriegeln Sie die vordere Nabe mit dem Schnellspanngriff nach hinten.

4.3 Stellen Sie die Einstellschraube der Scheibenbremse so ein, dass sich der Scheibenbremsrotor ohne offensichtliche Reibung dreht.



5. Die Installation vom Pedal:

Überprüfen Sie die beiden Pedale. Das Pedal mit „L“ am Ende des Dorns sollte auf der linken Seite des Fahrzeugs (ohne Zahnscheibe) installiert und gegen den Uhrzeigersinn gedreht werden. Das Pedal mit „R“ ist auf der rechten Seite installiert (mit Zahnscheibe), wird im Uhrzeigersinn gedreht, und dann den Pedaldorn mit einem Nr. 15 Schraubenschlüssel festziehen



6. Die Installation vom Kissen:

6.1. Öffnen Sie die Verpackung, nehmen Sie das Sitzkissen und die Sattelstütze heraus, dann installieren Sie den Rückstrahler an der Sattelstütze.

6.2 Setzen Sie die Sattelstütze in den Rahmen ein.

6.3 Stellen Sie die Sitzposition auf die Höhe ein, die Ihrer Fahrposition am besten entspricht, und ziehen Sie den Schnellspanngriff fest. (Bitte stellen Sie sicher, dass der Schnellspanngriff verriegelt ist.)



7. Stellen Sie die Bremse, das Armaturenbrett und Geschwindigkeitsänderungssystem ein, und ziehen Sie sie dann mit Werkzeugen fest.

8. Die Installation vom Akkumulator:

8.1 Nehmen Sie zuerst den Akkumulator aus der Verpackung.

8.2 Installieren Sie die Batterie am Batterieclip am Elektrofahrrad;

8.3 Suchen Sie den Batterieschalter (schwarz), drücken Sie ihn nach links, die Stromversorgung wird eingeschaltet und die Batterieinstallation ist abgeschlossen.



9. Die Installationsanleitung des Geschwindigkeitsregelungsgriffs

9.1 Entfernen Sie zuerst die vorinstallierte Lenkerhülle am Fahrradlenker.

9.2 Nehmen Sie den Geschwindigkeitsregelungsgriff aus der kleinen Packungsschachtel. Setzen Sie zuerst den Geschwindigkeitsregelungsgriff von der rechten Seite des Fahrradlenkers ein, stecken Sie ihn danach in die

Schutzhülle. Dann setzen Sie die kurze Lenkerhülle auf und klopfen Sie die Lenkerhülle mit einem Gummihammer fest.

9.3 Setzen Sie die lange Lenkerhülle des Geschwindigkeitsregelungsgriffs auf die linke Seite des Fahrradlenkers und klopfen Sie die Lenkerhülle mit einem Gummihammer fest.

9.4 Verbinden Sie zuerst den Netzkabelstecker des Geschwindigkeitsregelungsgriffs mit dem Hauptleitungsanschluss, bringen Sie dann den Geschwindigkeitsregelungsgriff in eine geeignete Position und verriegeln Sie ihn mit einem M3-Inbusschlüssel.



10. Die Anweisungen der Reifenfüllung:

10.1 Überprüfen Sie nach dem Zusammenbau des Elektrofahrrads, ob der Luftdruck der Vorder- und Hinterreifen innerhalb des Normalwerts liegt.

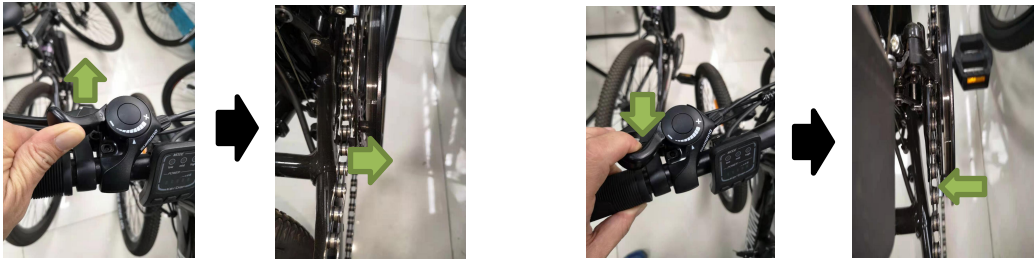
10.2 Wenn der Reifen aufgepumpt ist, müssen Sie sich zum Aufpumpen auf den Referenzbereich für das Aufpumpen an der Seite des Reifens beziehen, im Allgemeinen zwischen 35 PSI und 65 PSI (280 kPa - 450 kPa).



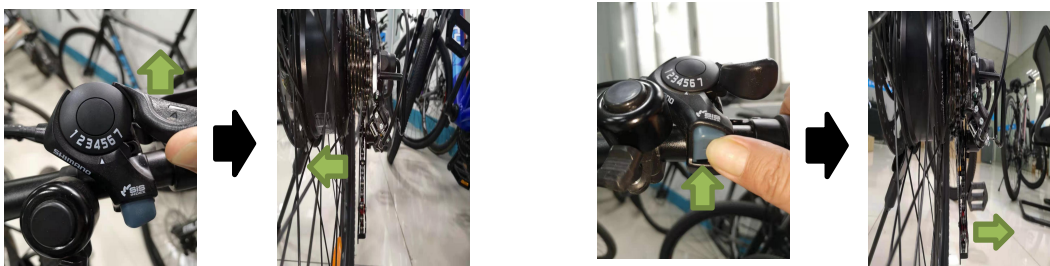
11. Die Bedienungsanleitung des Geschwindigkeitsregelungsgriffs:

11.1 Wenn der linke Geschwindigkeitsregelungsgriff nach vorne geschaltet wird, bewegt sich der Umwerfer nach außen, und gleichzeitig bewegt sich die Kette vom kleinen Stück der Zahnscheibe zum großen Stück. Dies erhöht die Fahrgeschwindigkeit während desfahrens und erhöht die Tretkraft während desfahrens; Wenn der Schalthebel in der Maximalposition umgedreht wird,

bewegt sich der Umwerfer von außen nach innen. Gleichzeitig bewegt sich die Kette vom großen Stück der Zahnscheibe in die kleine Position. Da wird die Fahrgeschwindigkeit reduziert und die Tretkraft des Fahrens wird verringert, um den Geschwindigkeitsänderungsprozess des Umwerfers zu realisieren.



11.2 Wenn der rechte Geschwindigkeitsregelungsgriff nach vorne geschaltet wird, bewegt sich das Heckgetriebe nach innen, und gleichzeitig bewegt sich die Kette von der kleinen Position des hinteren Schwungrads zur großen. Dies verringert die Fahrgeschwindigkeit während des Fahrens und verringert die Geschwindigkeit Tretkraft während der Fahrt; Wenn sich der Schalthebel in der Maximalposition befindet, drücken Sie den beschleunigenden Schlüssel am rechten Schalthebel. Das Heckgetriebe bewegt sich von innen nach außen und die Kette bewegt sich gleichzeitig vom großen zum kleinen Schwungrad. Da wird die Fahrgeschwindigkeit erhöht und die Tretkraft des Fahrens erhöht, um den Geschwindigkeitsänderungsprozess des Heckgetriebes zu realisieren.



Für weitere Anweisungen zur Installation und Wartung von VIVI Elektrofahrrad oder bei eventuellen Fragen wenden Sie sich bitte an.

Die Verpackungsdetails	
Beschreibung	Zahl
das Elektrofahrrad	1
die Werkzeuge (Nr. 13-15 Schraubenschlüssel, Nr 9-11, Nr. 8-10 Schraubenschlüssel, Nr 14-17 Schraubenschlüssel, Elf-Wort-Schraubendreher, M6-, M5-, M4-, M3-Inbusschlüssel)	1
die Bedienungsanleitung	1
der Schlüssel	2
das Ladegerät	1
Der Akkumulator	1
das Pedal	1
das Schutzblech	1
das Kissen	1
das Sitzrohr	1
der Rückstrahler	1
der Geschwindigkeitsregelunggriff	1



French

VIVI

Manuel d'Utilisation du Vélo Electrique



Avertissement: veuillez lire attentivement le manuel avant d'utiliser ce vélo électrique.

Table des Matières

Consignes de Sécurité -----	Page 1
Paramètres de Configuration Technique-----	Page 1
Instructions d'Utilisation de l'Instrument -----	Page 2-3
Informations Relatives à la Batterie et l'Entretien -----	Page 4
Méthode de Charge -----	Page 5
Notice d'Installation-----	Page 5-10

1. Consignes de Sécurité

1. Merci d'utiliser le vélo électrique VIVI. Les vélos électriques utilisent une technologie innovante dans l'artisanat.
2. Pour des raisons de sécurité, veuillez lire attentivement le manuel d'utilisation avant d'utiliser ce vélo électrique. Une mauvaise manipulation réduira ses performances de conduite, et plus important, mettra en danger votre sécurité et votre santé.
3. Pour l'utilisation et l'entretien du vélo électrique, veuillez vous référer au manuel d'utilisation du vélo électrique, qui est une partie indispensable du fonctionnement des utilisateurs des vélos électriques.
4. Ne démontez ou ne démontez jamais aucun des composants du vélo électrique ci-dessus.
5. Avant de conduire, veuillez vérifier si toutes les pièces sont serrées et verrouillées.
6. Assurez-vous que le chargeur de batterie et la prise de charge sont toujours secs.
7. Le chargeur ne peut être nettoyé qu'avec un chiffon sec. N'utilisez jamais de chiffon humide, d'huile ou tout autre liquide pour le nettoyage.

2. Paramètres de Configuration Technique



1	2	3	4	5	6
Selle	Compteur	Levier de Vitesses	Phare	Fourche Avant	Pneu
7	8	9	10	11	12
Pédale	Plaque de boue	Moteur	Batterie	Réflecteur Arrière	Boîte de Vitesse

3. Instructions d'Opération du Compteur


3.1 Paramètres du Compteur



3.2 Instructions d'Opération du Compteur

Instructions d' Opération



Pour allumer/éteindre le système du vélo électrique, appuyez sur le bouton  pendant 2 secondes, la valeur par défaut du système est « basse » faible vitesse. Fonction électrique complet (mode électrique pur + mode d'assistance))

Appuyez sur « + » pour augmenter la vitesse à moyenne « Mid ». Fonction électrique complète (Mode électrique pur + mode d'assistance)

Continuez à appuyer sur « + » pour augmenter la vitesse à « High ». « High » est la vitesse la plus élevée du vélo. Fonction électrique complète (mode électrique pur + mode d'assistance)

Mode de conduite sans assistance électrique

Appuyez sur le bouton « + » pendant 2 secondes à la mise sous tension, le système allume le phare par défaut. Lorsque le feu avant est allumé, appuyez sur le bouton « + » pendant 2 secondes, le système éteint le phare par défaut .

3.3 Méthode d'Annulation de Vitesse du Compteur :

1. Turn on the machine first and adjust the gear to high-speed gear; Allumez d'abord la machine et ajustez à haute vitesse;
2. Appuyez sur les boutons « + » « - » en même temps, appuyez longuement pendant 3 à 5 secondes, la limite de vitesse sera annulée;
3. Si vous souhaitez restaurer la configuration d'usine une fois la limite de

vitesse annulée, répétez les étapes d'opération 1 et 2 ci-dessus.



3.4 Précautions d'Utilisation

Faites attention à une utilisation sûre. N'essayez pas de desserrer le connecteur lors de la connexion à la batterie.

- Évitez les risques de collision.
- Ne modifiez pas les paramètres système pour éviter toute confusion
- Le code d'erreur du compteur doit être réparé à temps.

4. Informations Relatives à la Batterie et à l'Entretien

1. Jusqu'où peut aller une batterie complètement chargée? Cela dépend du poids de la charge, des conditions routières et de la capacité de la batterie. Mais dans les mêmes conditions, la vitesse moyenne du véhicule peut continuer à conduire un long trajet.

2. Lorsque vous stockez la batterie pendant une longue période (par exemple en hiver), il est très important de placer la batterie complètement chargée sur une surface plane et sèche.

3. Remarque: lorsque la batterie n'est pas utilisée, elle doit être chargée une fois tous les 2-3 mois.

4. Avertissement:

4.1 Gardez la batterie hors de portée des enfants.

4.2 N'essayez jamais d'ouvrir la batterie.

4.3. Si la batterie est endommagée par une collision ou un accident de vélo, il peut y avoir un risque de fuite d'électrolyte. Attention aux brûlures chimiques! Et arrêtez immédiatement d'utiliser la batterie endommagée.

4.4 Ne touchez pas la batterie sans chiffon ni gants et assurez-vous que la substance acide ne touche pas vos yeux.

5.Méthode de Charge

1. Lorsque la batterie du vélo électrique doit être chargée, placez simplement le vélo dans un endroit où la source d'alimentation est disponible, connectez d'abord la fiche de charge du chargeur à la base de charge de la batterie, puis branchez la fiche d'alimentation du chargeur pour charger.

2. La batterie peut être installée sur le vélo pour la charge, ou la batterie peut être retirée et placée dans un endroit pratique pour la charge.

3. Le voyant rouge signifie qu'il est en cours de chargement et le voyant vert signifie que la batterie est complètement chargée (veuillez débrancher la prise du mur). Le temps de charge dépend de la capacité de la batterie, le temps de charge est de 4 à 6 heures en général .

4. **Avertissement:** il est interdit de charger pendant plus de 10 heures, veuillez vous tenir à l'écart de l'environnement à haute température et stocker dans un endroit frais

6. **Instructions d'Installation**

1. Ouvrez le carton du vélo électrique, sortez le vélo électrique et coupez la corde d'emballage avec un outil.

2. Installation du Guidon:

2.1 Alignez la colonne montante du guidon avec le tube de direction du cadre et insérez-la,

la profondeur doit dépasser la profondeur d'insertion minimale indiquée sur la colonne montante du guidon.

2.2 Alignez la colonne montante du guidon de sorte que le guidon et le cadre soient à 90 degrés,

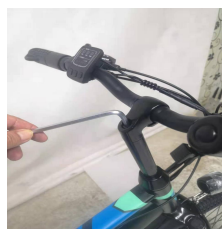
puis utilisez une clé hexagonale M6 pour serrer les vis de montage sur la colonne montante du guidon.

2.3 Ajustez la position correcte du guidon, puis utilisez des outils pour verrouiller le couvercle du guidon.

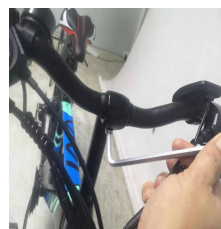
2.1



2.2

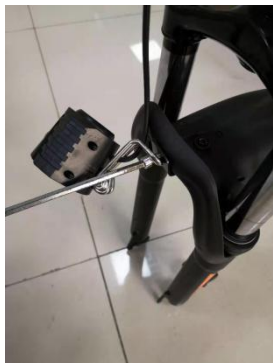


2.3



3. Installation du Phare

3.1 Desserrez la vis du phare de la fourche avant; installez le phare dans le trou de vis de la fourche avant et serrez la vis avec un outil hexagonal interne.



4. Installation de la Roue Avant:

4.1: Coupez la corde d'emballage, retirez la roue avant, retirez le levier de protection de la fourche avant et le couvercle de protection de la roue avant.

4.2 Assurez-vous que la roue avant et la roue arrière sont dans la même ligne droite, puis commencez l'installation.

4.3 Installez d'abord le dispositif de blocage rapide d'installation de la roue avant sur les moyeux de roue avant, (Remarque: la poignée de dégagement rapide se trouve sur le côté de la roue et les deux côtés du mandrin ont des têtes de ressort coniques vers l'intérieur.) Ensuite, tirez la roue vers le haut, placez le plaquette de frein à disque dans l'étrier de frein avant, puis serrez l'écrou de vis à la main et verrouillez fermement le moyeu avant avec la poignée à dégagement rapide vers l'arrière.



5. Installation de la Pédale:

Vérifiez les deux pédales, la pédale avec «L» imprimé à l'extrémité du mandrin doit être installée sur le côté gauche du véhicule (sans plateau), tournez dans le sens antihoraire, et la pédale "R" est installée sur le côté droit

(avec plateau), tournez-la dans le sens des aiguilles d'une montre, puis serrez l'axe de la pédale avec une clé n ° 15.



6. Installation de Selle

6.1 Ouvrez l'emballage et retirez la selle et la tige de selle, puis installez le réflecteur arrière sur la tige de selle.

6.2 Insérez la tige de selle dans le cadre.

6.3 Ajustez la position du siège à la hauteur qui convient le mieux à votre position de conduite et serrez le blocage rapide (veuillez vous assurer que le blocage rapide est verrouillé).



7. Ajustez les freins, le compteur et le système à vitesse variable puis serrez-les avec des outils.

8. Battery installation:

8.1 Sortez d'abord la batterie de la boîte d'emballage;

8.2 Installez la batterie sur le support de batterie de la voiture;

8.3 Trouvez l'interrupteur d'alimentation (noir) de la batterie, appuyez dessus vers le haut, l'alimentation est allumée et l'installation de la batterie est terminée.

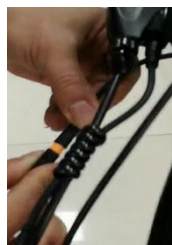


9.1 Retirez d'abord le couvre-guidon pré-installé sur le guidon,

9.2 Sortez la poignée de contrôle de vitesse de la boîte de petit emballage, insérez d'abord la poignée de contrôle de vitesse par le côté droit du guidon, puis mettez la gaine, puis mettez le couvercle de la poignée courte et frappez la poignée en place avec un marteau en caoutchouc;

9.3 Placez le long couvercle de la poignée de la poignée de contrôle de vitesse sur le côté gauche du guidon, et frappez la poignée en place avec un marteau en caoutchouc;

9.4 Connectez d'abord le connecteur du cordon d'alimentation de la poignée de commande de vitesse au connecteur de ligne principale, puis déplacez la poignée de commande de vitesse dans une position appropriée et verrouillez-la avec une clé hexagonale M3.



10. Instructions de gonflage des pneus

10.1 Une fois le vélo assemblé, vérifiez si la pression d'air des pneus avant et arrière se situe dans la valeur normale;

10.2 Lors du remplissage des pneus, vous devez vous référer à la plage de

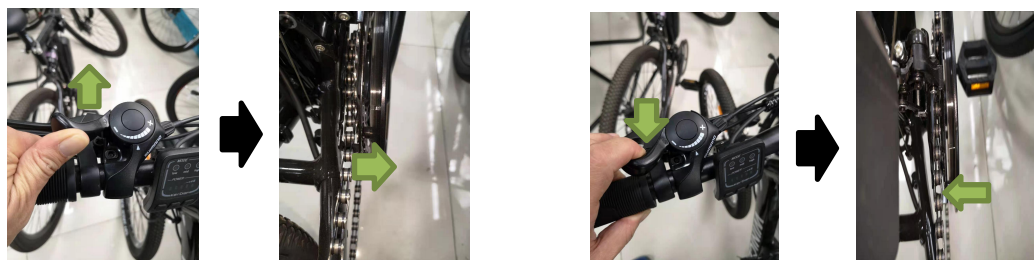
référence de gonflage

sur le côté du pneu pour le remplissage, généralement entre 35PSI --- 65PSI (280Kpa - 450Kpa).



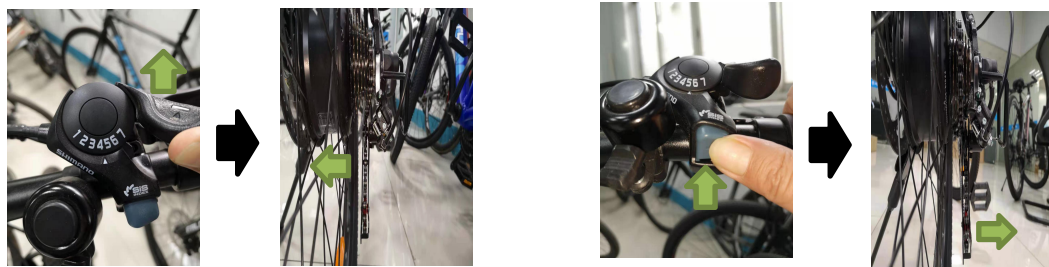
11.Instructions sur l'Utilisation de le Levier de Changement de Vitesse

11.1 Lorsque le levier de vitesses gauche est déplacé vers l'avant, le dérailleur avant se déplacera vers l'extérieur et la chaîne passera de la petite partie du plateau à la grande partie en même temps. À ce stade, la vitesse de conduite pendant la conduite sera augmentée et la force de pédalage de la conduite augmentera en même temps lorsque le levier est inversé à la position maximale, le dérailleur avant se déplacera de l'extérieur vers l'intérieur, et en même temps, la chaîne passera du grand plateau au petit. À ce moment, la conduite la vitesse sera réduite et la force de pédalage sera également réduite., Afin de réaliser le processus de changement de vitesse de transmission avant.



11.2 Lorsque le levier de changement de vitesse droit est déplacé vers l'avant, le dérailleur arrière se déplace vers l'intérieur et la chaîne passe du petit morceau du volant arrière au grand morceau. À ce moment, la vitesse de conduite pendant la conduite sera réduite et la force de pédalage pendant la conduite sera réduite; lorsque le levier est à la position maximale, Appuyez sur le bouton d'accélérateur sur le levier de vitesses droit, le dérailleur arrière se déplacera de l'intérieur vers l'extérieur et la chaîne passera du grand volant au petit.À ce moment, la vitesse de conduite sera augmentée et la force de

pédalage de la conduite sera augmentée, de manière à réaliser le processus de changement de vitesse du dérailleur arrière



Pour plus d'informations sur l'installation et la maintenance des vélos électriques VIVI, et si vous avez des questions sur ce produit, n'hésitez pas à nous contacter.

Liste de Colisage	
Description	Quantité
Vélo Electrique	1
Outils(Clé 13-15, 8-10, clé 9-11, 14-17, tournevis onze, clé Allen M6, M5, M4, M3)	1
Manuel d'Utilisation	1
Clé	2
Chargeur	1
Batterie	1
Pédale	1
Pare-boue	1
Selle	1
Tige de selle	1
Réfecteur arrière	1
Contrôle de la vitesse	1



Italian

VIVI

Manuale della bici elettrica



ATTENZIONE: LEGGERE ATTENTAMENTE QUESTO MANUALE PRIMA DI UTILIZZARE L'ATTREZZATURA

Contenuti

Istruzioni di sicurezza-----	Page 1
Parametri di configurazioni tecnica-----	Page 1
Parametri di configurazioni tecnica-----	Page 2- 3
Batteria: Ulteriori informazioni e manutenzioni-----	Page 4
Ricarica-----	Page 4-5
Istruzioni per l'installazione-----	Page 5-10

1. Istruzioni per sicurezza

1. Grazie per aver scelto e acquistato VIVI E-Bike. La bici elettrica presenta la più recente innovazione avanzata nella tecnologia.
2. Si prega di leggere attentamente le istruzioni prima di utilizzare la bici elettrica per motivi di sicurezza. Un funzionamento improprio ridurrà le sue prestazioni di guida e, cosa più importante, causerà pericolo per la sicurezza e la salute
3. La guida all'uso e alla manutenzione della parte elettrica è una parte indispensabile dell'operazione. Si prega di leggere il manuale per ulteriori informazioni.
4. Si prega di non smontare nessuno dei componenti sopra elencati della E-bike.
5. Si prega di controllare se tutte le parti sono ben serrate e bloccate prima di guidare
6. Assicurarsi che il caricabatteria e la spina siano sempre asciutti
7. Utilizzare uno straccio asciutto per pulire il caricatore. Non utilizzare salviette impermeabili o altri liquidi per la pulizia.

2. Parametri di configurazione tecnica



1	2	3	4	5	6
Sella	metro	Leva del cambio	Faro	Forcella anteriore	Pneumatico
7	8	9	10	11	12
Pedale	asse da stiro	Motore	Batteria	riflettore posteriore	trasmissione

3. Funzionamento del misuratore

3.1 Istruzioni del misuratore



3.2 Funzionamento dello strumento

Istruzioni per l'uso



Tenere premuto il pulsante per 2 secondi per accendere / spegnere il sistema E-Bike. Il valore predefinito è il livello di pedalata assistita "basso". Funzione completamente elettrica (modalità elettrica pura)



Premere "+" per passare al livello di pedalata assistita "Mid". Funzione completamente elettrica (modalità elettrica pura)



Premere di nuovo "+" per passare al livello di pedalata assistita "Alto". "Alta" è la potenza massima di PAS. Funzione completamente elettrica (modalità elettrica pura)



Pedalata (senza assistente di pedalata ed elettrica)



Premere il pulsante "+" per 2 secondi durante lo stato di accensione, per impostazione predefinita il sistema accende la luce anteriore. Quando la luce anteriore è accesa, premere il pulsante "+" per 2 secondi, il sistema per impostazione predefinita spegne la luce anteriore.

3.3 Istruzioni per la soluzione del misuratore:

1. Accendere prima la macchina e regolare la marcia sulla marcia ad alta velocità;
2. Premere contemporaneamente i pulsanti "+" "-". Premere a lungo per 3 secondi a 5 secondi, questo è il limite di velocità verrà sollevato;
3. Se si desidera ripristinare la configurazione di fabbrica dopo che il limite di velocità è stato rimosso, ripetere quanto sopra "1.2. operazione"



3.4 Precauzioni per il funzionamento

Fare attenzione all'uso in sicurezza. Non tentare di rilasciare il connettore quando caricare la batteria.

- Evitare il rischio di collisione.
- Non modificare i parametri di sistema per evitare disturbi dei parametri.
- Riparare il display quando viene visualizzato il codice di errore.

4. Batteria: ulteriori informazioni e manutenzione

1. Fino a che punto può arrivare una batteria completamente carica?

Dipende dal peso di carico, dalle condizioni della strada e dalla capacità della batteria. Ma nelle stesse condizioni le velocità medie possono continuare a viaggiare più a lungo.

2. Quando si ripone la batteria per un periodo di tempo più lungo (ad esempio durante il periodo invernale) è importante posizionare la batteria completamente carica su una superficie piana in un luogo asciutto.

3. **Attenzione:** la batteria deve essere ricaricata una volta ogni 2-3 mesi quando non viene utilizzata.

4. Avvertimento:

4.1 Tenere la batteria fuori dalla portata dei bambini.

4.2 Non tentare mai di aprire la batteria.

4.3. Se la batteria è danneggiata perché è caduta da qualche parte o a causa di un incidente in bicicletta, potrebbe esserci il rischio di perdita di elettroliti.

Attenzione alle ustioni chimiche! E smetti immediatamente di usare una batteria danneggiata.

4.4 Non toccare la batteria senza un panno o guanti e assicurarsi che l'acido non tocchi gli occhi.

5. Ricarica

1. Per caricare la batteria con la bicicletta, è sufficiente posizionare la bicicletta alla portata dell'alimentatore e collegarla.

Nota: il foro della spina si trova a sinistra della batteria.

2. La batteria può essere caricata mentre si è sulla bici oppure la batteria può essere rimossa e caricata in un luogo a proprio piacimento.

3. La luce ROSSA indica che è in carica e la luce VERDE indica che la batteria è completamente carica. (Si prega di staccare la spina dal muro) Di solito il tempo di ricarica è di 4-6 ore, dipende dalla capacità della batteria rimasta.

4. **Attenzione:** il tempo di ricarica superiore a 10 ore è vietato, tenerlo lontano da ambienti ad alta temperatura e conservarlo in un luogo fresco.

6. Istruzioni per l'installazione

1. Scartare la scatola della bicicletta elettrica, estrarre la bicicletta elettrica e tagliare la corda di avvolgimento con uno strumento.

2. Installazione del manubrio:

2.1 Allineare il tubo di livello del tubo di livello con il tubo di testa del telaio e inserirlo, la profondità deve superare la profondità di inserimento minima contrassegnata sul tubo di livello del tubo di livello.

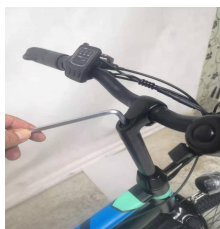
2.2 Allineare i manubri in modo che il manubrio e il telaio siano a 90 gradi, quindi utilizzare una chiave esagonale M6 per serrare le viti di montaggio sul manubrio.

2.3 Regolare la posizione corretta del manubrio, quindi utilizzare uno strumento per bloccare la copertura del manubrio.

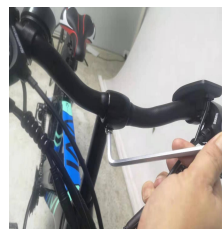
2.1



2.2

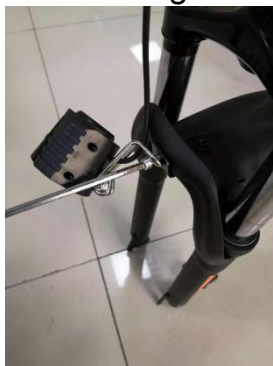


2.3



3. Installazione del faro

3.1 Allentare la vite della luce anteriore della forcella anteriore; Installare il faro nel foro della vite nella forcella anteriore e serrare la vite con uno strumento esagonale interno.



4. Installazione della ruota anteriore:

4.1: Tagliare la fune di avvolgimento, rimuovere la ruota anteriore, rimuovere la leva di protezione della forcella anteriore e il coperchio di protezione della ruota anteriore.

4.2 Accertarsi che le ruote anteriori e posteriori siano sulla stessa linea retta, quindi avviare l'installazione. Per prima cosa installare lo sgancio rapido di installazione della ruota anteriore sui mozzi della ruota anteriore, (Nota: la maniglia a sgancio rapido si trova sul lato della ruota ed entrambi i lati del mandrino hanno teste a molla coniche verso l'interno.) Quindi tirare la ruota verso l'alto, inserire il pastiglia del freno a disco nella pinza del freno anteriore, quindi utilizzare la mano per serrare il dado della vite e bloccare saldamente il mozzo anteriore con la maniglia a sgancio rapido all'indietro.

4.3 Regolare la vite di regolazione del freno a disco per ruotare il rotore del freno a disco senza attrito evidente.



5. Installazione del pedale:

controllare i due pedali. Il pedale con la "L" stampata sull'estremità del

mandrino deve essere installato sul lato sinistro del veicolo (senza corona), ruotare in senso antiorario e il pedale "R" deve essere installato sul lato destro. (Con corona), ruotare in senso orario, quindi serrare il perno del pedale con una chiave n. 15.



6. Installazione della sella.

6.1 Aprire la confezione ed estrarre il cuscino e il reggisella e installare il catadiottro posteriore sul reggisella.

6.2 Inserire il reggisella nel telaio.

6.3 Regolare la posizione del sedile all'altezza che meglio si adatta alla propria posizione di guida e serrare lo sgancio rapido (assicurarsi che lo sgancio rapido sia bloccato).



7. Regolare i freni, i contatori e serrare il sistema di trasmissione con attrezzi.

8. Installazione della batteria

8.1 Prima di tutto tirare fuori la batteria dalla scatola

8.2 Poi installare la batteria sul portabatterie della bicicletta

8.3 Trovare l'interruttore della batteria (nero) e premerlo verso l'alto. Dopo averlo acceso, l'alimentazione si accende e l'installazione della batteria sarà completa.



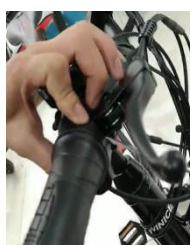
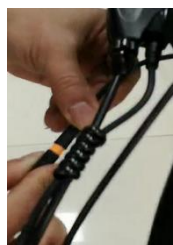
9. Istruzioni per l'installazione della manopola di controllo della velocità

9.1 Rimuovere prima il coprimanubrio preinstallato sul manubrio,

9.2 Estrarre la manopola di controllo della velocità dalla confezione piccola, inserire prima la manopola di controllo della velocità sul lato destro del manubrio. Mettere la manica, quindi mettere il coperchio della maniglia corta e battere la maniglia in posizione con un martello di gomma ;

9.3 Mettere il coperchio della maniglia lunga della manopola di controllo della velocità sul lato sinistro del manubrio e battere la maniglia in posizione con un martello di gomma;

9.4 Collegare prima il connettore del cavo di alimentazione della manopola di controllo della velocità al connettore della linea principale. Spostare la manopola di controllo della velocità in una posizione adatta e fissarla con una chiave esagonale M3.



10. Istruzioni per il gonfiaggio dei pneumatici.

10.1 Controllare se la pressione dell'aria dei pneumatici anteriori e posteriori rientra nel valore normale dopo il montaggio della bicicletta;

10.2 E' necessario fare riferimento all'intervallo di riferimento del gonfiaggio sul lato del pneumatico quando si riempiono gli pneumatici per il riempimento, generalmente tra 35PSI --- 65PSI (280Kpa - 450Kpa).



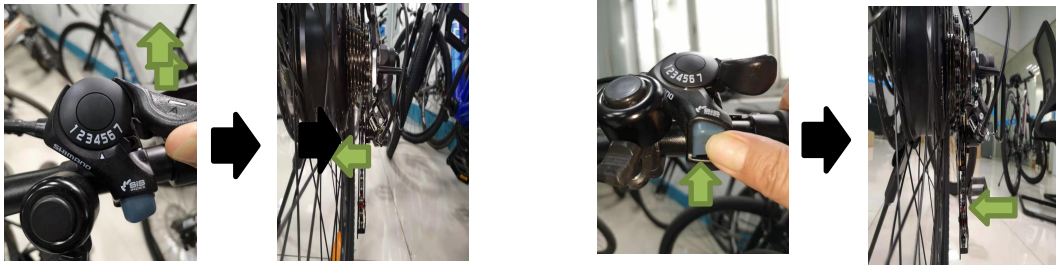
11. Instructions for using Front derailleur:

11.1 Quando la leva del cambio di sinistra viene spostata in avanti, il deragliatore anteriore si sposterà verso l'esterno e la catena si sposterà contemporaneamente dalla parte piccola della corona a quella grande. Ciò aumenterà la velocità di guida durante la guida e aumenterà la pedalata durante la guida. Forza; quando si inverte la leva nella posizione massima, il deragliatore si sposterà dall'esterno verso l'interno, e allo stesso tempo la catena si sposterà dalla corona grande a quella piccola. In questo momento la velocità di pedalata verrà ridotta e anche la forza di pedalata sarà ridotta , In modo da ottenere il processo di cambio della trasmissione anteriore.



11.2 Quando la leva del cambio di destra viene spostata in avanti, il deragliatore posteriore si sposterà verso l'interno e la catena si sposterà contemporaneamente dalla posizione piccola del volano posteriore a quella

grande. Ciò ridurrà la velocità di guida durante la guida e ridurrà la pedalata durante la guida. Forza; quando la leva del cambio è nella posizione massima, premere il pulsante dell'acceleratore sulla leva del cambio di destra, il deragliatore posteriore si sposterà dall'interno verso l'esterno e la catena si sposterà dal volano grande a quello piccolo, il che aumenterà la velocità di guida e anche aumentare la forza di pedalata della guida, in modo da realizzare il processo di cambio del deragliatore posteriore.



Si prega di contattare per altre istruzioni per l'installazione e la riparazione della bici elettrica VIVI o abbia qualsiasi domanda sull'articolo.

Lista di imballaggio	
Descrizioni	Quantita'
bicicletta elettrica	1
Strumenti (chiave 13-15, chiave 9-11,8-10, 14-17, cacciavite a forma di undici, chiave a brugola M6, M5, M4, M3)	1
Manuale	1
Chiave	2
Caricabatterie	1
Batteria	1
Pedale	1
Parafango	1
Sella	1
Canotto regisella	1
Riflettore posteriore	1
Deragliatore anteriore	1



Spanish

VIVI

Manual de bicicleta eléctrica



ADVERTENCIA: LEA ESTE MANUAL DETENIDAMENTE ANTES DE UTILIZAR EL EQUIPO

Contenido

Las instrucciones de seguridad-----	Page 1
Parámetros de configuración técnica-----	Page 1
instrucciones de contador-----	Page 2- 3
Batería: más información y mantenimiento-----	Page 4
Recargar-----	Page 5
Instrucciones de instalación-----	Page 5-10

1. Instrucciones de seguridad

1. Gracias por elegir y comprar VIVI E-Bike. La bicicleta eléctrica cuenta con la última innovación avanzada en tecnología.
2. Lea atentamente las instrucciones antes de utilizar la bicicleta eléctrica por motivos de seguridad. El funcionamiento inadecuado reducirá su rendimiento de conducción y, lo que es más importante, provocará riesgos para la seguridad y la salud.
3. La guía de uso y mantenimiento de piezas eléctricas es una parte indispensable de la operación. Lea el manual para obtener más información.
4. No desmonte ninguno de los componentes enumerados anteriormente de la bicicleta eléctrica.
5. Compruebe si todas las piezas están bien apretadas y bloqueadas antes de conducir.
6. Asegúrese de que el cargador y el enchufe estén siempre secos
7. Utilice un trapo seco para limpiar el cargador. No use toallitas impermeables u otros líquidos limpiadores.

2. Parámetros técnicos de configuración



1	2	3	4	5	6
Sillín	metro	Palanca de cambio	faro	Tenedor frontal	Llantas
7	8	9	10	11	12
Pedal	Placa de barro	Motor	batería	reflector trasero	transmisión

3. Operación del medido

3.1 Instrucción del medidor



3.2 Operación del medidor

instrucciones de funcionamiento



Mantenga presionado el botón durante 2 segundos para encender / apagar el sistema E-Bike. El valor predeterminado es el nivel de asistencia al pedal "bajo". Función eléctrica completa (modo eléctrico puro)

Pulse "+" para cambiar al nivel de asistencia del pedal "Medio". Función eléctrica completa (modo eléctrico puro)

Vuelva a pulsar "+" para cambiar al nivel de asistencia del pedal "Alto". "Alto" es la potencia máxima de PAS. Función totalmente eléctrica (modo eléctrico puro)

Pedaleo (sin asistencia de pedaleo y eléctrico)

Presione el botón "+" durante 2 segundos durante el estado de encendido; de forma predeterminada, el sistema enciende la luz frontal. Cuando la luz delantera está encendida, presione el botón "+" durante 2 segundos, el sistema apaga la luz delantera por defecto.

3.3 Instrucciones para la solución del medidor:

1. Primero encienda la máquina y cambie la marcha a alta velocidad;
2. Presione los botones "+" "-" simultáneamente. Mantenga pulsado durante 3 segundos a 5 segundos, este es el límite de velocidad se elevará;
3. Si desea restaurar la configuración de fábrica después de que se haya eliminado el límite de velocidad, repita lo anterior "1.2. operación"



3.4 Precauzioni per il funzionamento:

Tenga cuidado con el uso seguro. No intente soltar el conector cuando Carga la batería.

- Evite el riesgo de colisión.
- No cambie los parámetros del sistema para evitar alteraciones en los parámetros.
- Repare la pantalla cuando se muestra el código de error.

4. Batería: más información y mantenimiento

1. ¿Hasta dónde puede llegar una batería completamente cargada?

Depende del peso de la carga, las condiciones de la carretera y la capacidad de la batería. Pero en las mismas condiciones, las velocidades medias pueden seguir viajando más tiempo.

2 Cuando almacene la batería durante un período de tiempo más largo (por ejemplo, durante el período de invierno), es importante colocar la batería completamente cargada en una superficie plana en un lugar seco.

3. Atención: La batería debe recargarse una vez cada 2-3 meses cuando no esté en uso.

4. Advertencia:

4.1 Mantenga la batería fuera del alcance de los niños.

4.2 Nunca intente abrir la batería.

4.3 Si la batería se daña como resultado de una caída en algún lugar o debido a un accidente de bicicleta, puede haber riesgo de fuga de electrolito.

¡Cuidado con las quemaduras químicas! Y deje de usar una batería dañada inmediatamente.

4.4 No toque la batería sin un paño o guantes y asegúrese de que el ácido no toque sus ojos.

5. Recarga

1. Para cargar la batería con la bicicleta, simplemente coloque la bicicleta al alcance de la fuente de alimentación y conéctela.

Nota: el orificio del enchufe está a la izquierda de la batería.

1. La batería se puede cargar mientras está en la bicicleta o se puede quitar y cargar en el lugar que desee.

2. La luz ROJA indica que se está cargando y la luz VERDE indica que la batería está completamente cargada. (Desconéctelo de la pared) Por lo general, el tiempo de carga es de 4-6 horas, depende de la capacidad restante de la batería.

3. Atención: el tiempo de carga superior a 10 horas está prohibido, manténgalo alejado de entornos de alta temperatura y manténgalo en un lugar fresco.

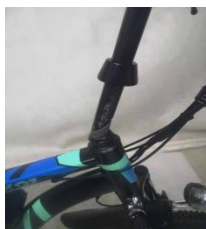
6 .Istruzioni per l'installazione

2.1 Alinee el tubo vertical del tubo vertical con el tubo de dirección del marco e insértelo, la profundidad debe exceder la profundidad de inserción mínima marcada en el tubo vertical del tubo vertical.

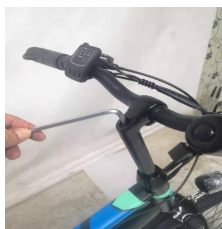
2.2 Alinee los manillares de modo que el manillar y el marco queden a 90 grados, luego use una llave hexagonal M6 para apretar los tornillos de montaje al manillar.

2.3 Ajuste la posición correcta del manillar, luego use una herramienta para bloquear la cubierta del manillar.

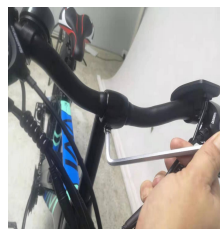
2.1



2.2

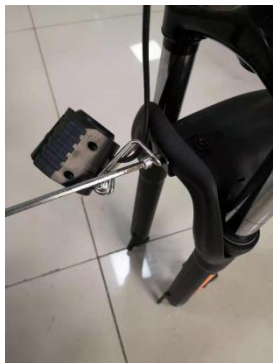


2.3



3. Instalación del faro

3.1 Aflojar el tornillo de la luz delantera de la horquilla delantera; Instale el faro en el orificio del tornillo en la horquilla delantera y apriete el tornillo con una herramienta hexagonal interna.



4. Instalación de la rueda delantera:

4.1: Cortar la cuerda de enrollar, quitar la rueda delantera, quitar la palanca de protección de la horquilla delantera y la cubierta de protección de la rueda delantera.

4.2 Asegúrese de que las ruedas delanteras y traseras estén en la misma línea recta,

luego comience la instalación. Primero instale la liberación rápida de instalación de la rueda delantera en los cubos de la rueda delantera (Nota: la manija de liberación rápida está en el costado de la rueda y ambos lados del mandril tienen cabezas de resorte cónicas hacia adentro). Luego, tire de la rueda hacia arriba, coloque la pastilla del freno de disco en la pinza del freno delantero, y luego use la mano para apretar la tuerca del tornillo y bloquee firmemente el buje delantero con la manija de liberación rápida hacia atrás.

4.3 Ajuste el tornillo de ajuste del freno de disco para girar el rotor del freno de disco sin una fricción perceptible



5. Installazione del pedale:

controllare i due pedali. Il pedale con la "L" stampata sull'estremità del mandrino deve essere installato sul lato sinistro del veicolo (senza corona), ruotare in senso antiorario e il pedale "R" deve essere installato sul lato destro. (Con corona), ruotare in senso orario, quindi serrare il perno del pedale con una chiave n. 15.



6. Instalación del asiento.

6.1 Abra el paquete y saque el cojín y la tija del sillín e instale el reflector trasero en la tija del sillín.

6.2 Inserte la tija del sillín en el marco.

6.3 Ajuste la posición del asiento a la altura que mejor se adapte a su posición de conducción y apriete el cierre rápido (asegúrese de que el cierre rápido esté bloqueado).



7. Ajuste los frenos, los contadores y apriete el sistema de transmisión con herramientas.

8. Instalación de la batería:

8.1 Primero saque la batería de la caja

8.2 Luego instale la batería en el soporte de la batería de la bicicleta

8.3 Busque el interruptor de la batería (negro) y presiónelo hacia arriba.

Después de encenderlo, la energía se enciende y la instalación de la batería estará.



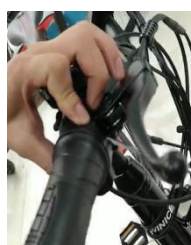
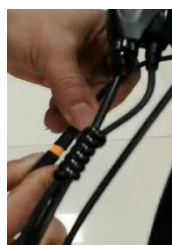
9. Instrucciones de instalación de la perilla de control de velocidad

9.1 Primero retire la cubierta del manillar preinstalada en el manillar,

9.2 Saque la perilla de control de velocidad del paquete pequeño, primero inserte la perilla de control de velocidad del lado derecho del manillar, luego coloque la funda, luego coloque la cubierta corta del mango y golpee el mango en su lugar con un martillo de goma;

9.3 Coloque la cubierta del mango largo de la perilla de control de velocidad en el lado izquierdo del manillar y golpee el mango en su lugar con un mazo de goma;

9.4 Primero conecte el conector del cable de alimentación de la perilla de control de velocidad al conector de la línea principal, luego mueva la perilla de control de velocidad a una posición adecuada y asegúrela con una llave hexagonal M3.



10. Instrucciones para inflar neumáticos.

10.1 Compruebe si la presión de aire de los neumáticos delanteros y traseros está dentro del valor normal después de montar la bicicleta;

10.2 Es necesario hacer referencia al rango de referencia de inflado en el costado del neumático al llenar los neumáticos para el llenado, generalmente entre 35PSI --- 65PSI (280Kpa - 450Kpa).



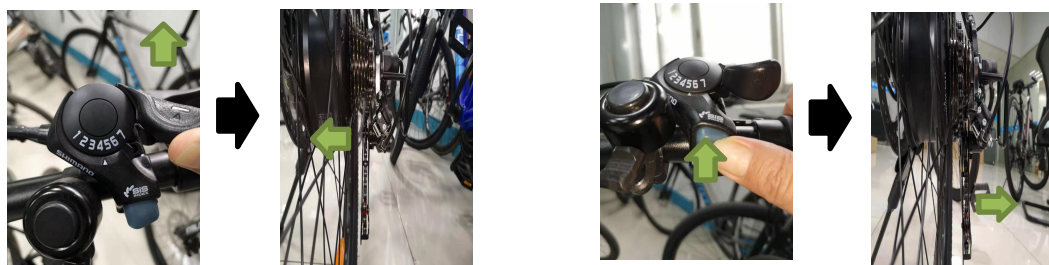
11. Instrucciones de uso de la palanca de cambios:

11.1 Cuando la palanca de cambios izquierda se mueve hacia adelante, el desviador delantero se moverá hacia afuera y la cadena se moverá simultáneamente desde la parte pequeña del plato a la parte grande. Esto aumentará la velocidad de conducción mientras conduce y aumentará el pedaleo mientras conduce. Poder; cuando se invierte la palanca a la posición máxima, el desviador se moverá de afuera hacia adentro, y al mismo tiempo la cadena se moverá del plato grande al pequeño. En este momento se reducirá la velocidad de pedaleo y también se reducirá la fuerza de pedaleo, para lograr el proceso de cambio de la transmisión delantera.



11.2 Cuando la palanca de cambios derecha se mueve hacia adelante, el desviador trasero se moverá hacia adentro y la cadena se moverá simultáneamente desde la posición del volante trasero pequeño a la grande. Esto reducirá la velocidad de conducción mientras conduce y reducirá el

pedaleo mientras conduce. Poder; cuando la palanca de cambios está en la posición máxima, presione el botón del acelerador en la palanca de cambios derecha, el desviador trasero cambiará de adentro hacia afuera y la cadena cambiará del volante grande al pequeño, lo que aumentará la velocidad de conducción y también aumentar la fuerza de pedaleo de la guía, para realizar el proceso de cambio del desviador trasero.



Póngase en contacto para obtener más instrucciones de instalación y reparación de bicicletas eléctricas VIVI o si tiene alguna pregunta sobre el artículo.

Lista de contenido	
Descripción	Cantidad
bicicleta eléctrica	1
Herramientas (llave 13-15, llave 9-11, 8-10,14-17, destornillador de once, llave Allen M6, M5, M4, M3)	1
Manual	1
Llave	2
Cargador de batería	1
Batería	1
Pedal	1
Tablero de barro	1
Cojín del asiento	1
Tubo de sillín	1
Reflector trasero	1
Desviador delantero	1

Informationen zum Hersteller			
Hersteller:	Guangzhou Plenty Bicycle Co.,Ltd		
Adresse:	105 No.11 Malingzhuang,Jingtang Village,Huadong Town, Huadu District,Guangzhou,China.		
Informationen zum Produkt			
Modell Nr.:	MT26H		
Marke:	VIVI		
<table border="1" style="display: inline-table; vertical-align: middle;"> <tr> <td style="padding: 2px 5px;">EC</td> <td style="padding: 2px 5px;">REP</td> </tr> </table> Informationen für EU-Vertretern		EC	REP
EC	REP		
Name:	Pegasus Trading GmbH		
Contact:	Jacky Chen		
Adresse:	Sperberweg 4G Neuss NRW 41468 Germany		
Telefon:	4921313133726		
E-mall:	info@pegasustrading.eu  		
Made in China			