



American

VIVI

E-bike User's Manual



CAUTION: READ THIS MANUAL BEFORE USING YOUR EQUIPMENT

CONTANTS

Safety instruction-----	Page 1
Technical configuration parameters-----	Page 1
Meter operation-----	Page 2
Battery:Further information and maintenance-----	Page 4
About Charging-----	Page 5
Installation Instruction-----	Page5-10

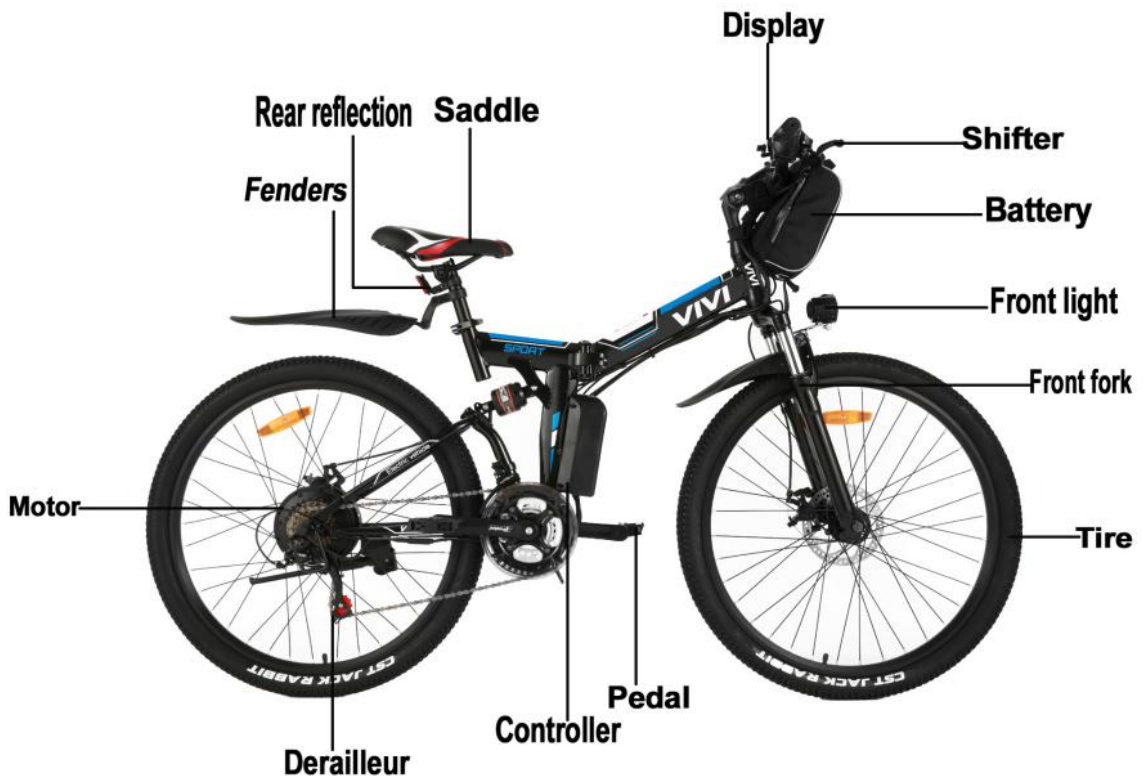


1. Distance from span to ground: Adjustable 83-93cm
2. Distance from top of handlebar to ground: 100cm
3. Wheel diameter: 66cm
4. Body length: 170cm

1. Safety Instruction

1. Thank you for purchasing the VIVI E-BIKE. The E-BIKE features the most recent innovation in technology.
2. For Safety reasons, it is most important that you read this user's manual before you operate the bike. Improper handling can reduce its riding performance and most importantly, cause danger to your safe and healthy.
3. For handling and maintenance of the bicycle, please refer to the E-BIKE user's manual which is an integral part of this e-bike user's manual!
4. Do not at any time dismantle or disassemble any of the above e-bike components!
5. Please check all parts are tighten and locked before riding.
6. Please make sure that the battery charger and charging plug are always kept dry and never get wet.
7. The charger should only be cleaned with a dry cloth. Never use a wet cloth, oil or any other liquid.

2. Technical configuration parameters

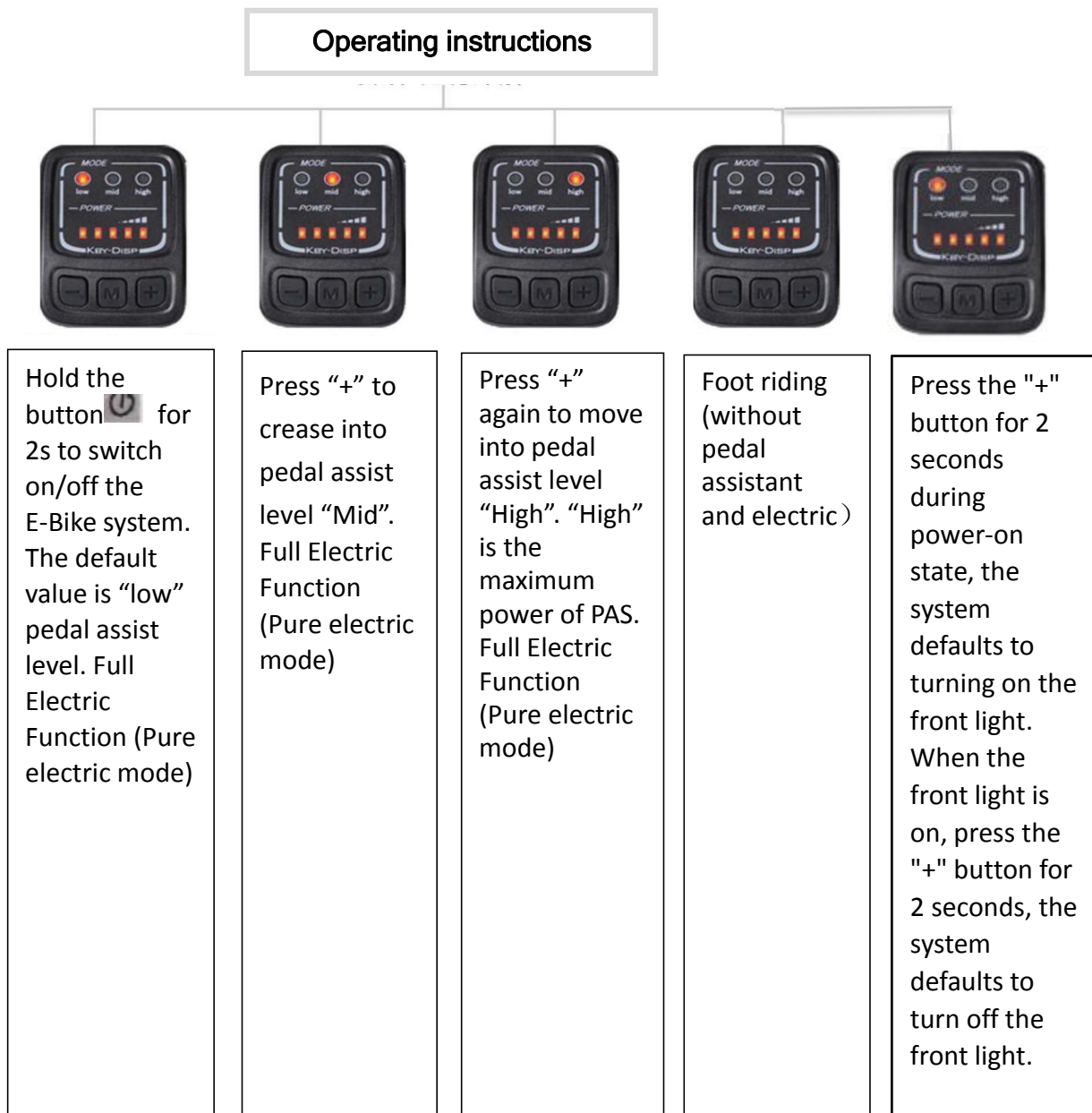


3. Meter operation

3.1 Meter instruction



3.2 Meter operation



3.3 Meter Solution Instruction:

1. Turn on the machine first and adjust the gear to high-speed gear;
2. Press the "+" "-" buttons at the same time. Long press for 3 seconds to 5 seconds, this is the speed limit will be lifted;
3. If you want to restore the factory configuration after the speed limit is lifted, repeat the above 1.2. operation.



3.4 Operation Cautions

Be careful of the safety use. Don't attempt to release the connector when charging the battery.

- Avoid the risk of collision.
- Don't modify system parameters to avoid parameters disorder.
- Make the display repaired when error code appears.

4. Battery: further information and maintenance

1. How far full charge battery can go? This will depends on the loading weight, road condition and battery capacity. The average vehicle speed can continue to travel for a long distance when its under the same condition.

2. It is important to place the fully charged battery on a flat surface in a dry place when storing the battery for a longer time period, (e.g. during winter time).

3. Attention: The battery should be re-charged once every 2-3 month when it is not used.

4.Warning:

4.1.Please keep the battery out of reach of children.

4.2.Never try to open the battery.

4.3. Stop using a damaged battery if the battery is damaged because it has been dropped somewhere or because of a biking accident. The battery might contains risk of electrolytes leakage. Beware of chemical burns!

4.4 Do not touch the battery without a cloth or gloves and make sure no acid touches your eyes.

5. Charging

1. For charging the E-bike, simply take the E-bike and bring near to the power supply that is available. Connect the charging plug to the charging base and then plug in the power plug of the charger to charger.

2. The battery can either be charged while on the bike or the battery can be removed and charged at a place of your convenience.

3. The RED light indicates it is in charging and GREEN light indicates the battery is fully charged. (Please unplug from the wall) Normally the charging time is 4-6 hours, depending on the battery capacity.

4. **Warning:** Charging time over 10 hours is prohibited please kept it away from high temperature environment and stores it in a environmental temperature.

6. Installation Instruction

1. Take out the E-bike from the carton and cut the wrapping rope with a tool.

2. Handlebar installation:

2.1 Insert the seat tube vertically and align it with the frame head tube. The depth must exceed the minimum insertion depth marked on the seat tube.

2.2 Align the standpipe so that the handlebar and the frame are at 90 degrees, and then use an M6 hexagon wrench to tighten the mounting screws on the standpipe.

2.3 Adjust the correct position of the handlebar, and then use tools to lock the handlebar cover.

2.1



2.2



2.3



3. Headlight installation

3.1 Loosen the headlight screw from the front fork; install the headlight in the front fork screw hole, and tighten the screw with an Allen tool.



4. Front wheel installation

4.1 Cut the wrapping rope, remove the front wheel, remove the front fork protection lever and the front wheel protection cover.

4.2 Make sure that the front wheel is in line with the rear wheel, then start installation. First pull the wheel upwards, put the disc brake pad into the front brake caliper, and then use 15 wrench to tighten the front hub fixing screw.

4.3 Adjust the adjusting screw of the disc brake to make the disc brake rotor without obvious friction



5. Foot pedal installation:

Check the two pedals. The pedal with "L" printed on the end of the mandrel should be installed on the left side of the vehicle (without chain ring), rotate counterclockwise, and the "R" pedal should be installed on the right side.

(With chain ring), rotate clockwise, and then use a No. 15 wrench Tighten the pedal spindle.



6.Saddle installation

6.1 Open the package and take out the seat saddle and seat post. Install the rear reflector on the seat post.

6.2 Insert the seat post into the frame.

6.3 Adjust the seat position to the height that best suits your riding position, and tighten the quick release (please ensure that the quick release is locked).



7.Adjust the brakes, meters, and transmission system. tighten all of them with tools.

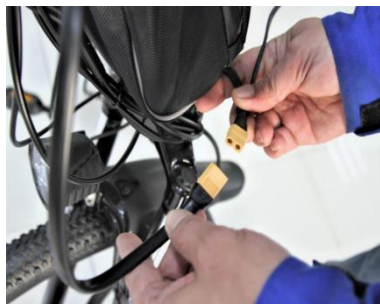
8. Battery installation.

8.1 Hang on the battery on the handlebar first.

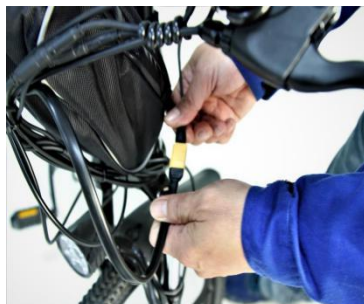
8.2 Pull out the power cord connector from under the battery bag.

8.3 Locate the power cord connector on the frame and the battery power cord connector and insert them in place to complete the power supply installation.

8.2



8.3



9. Tire inflation instruction

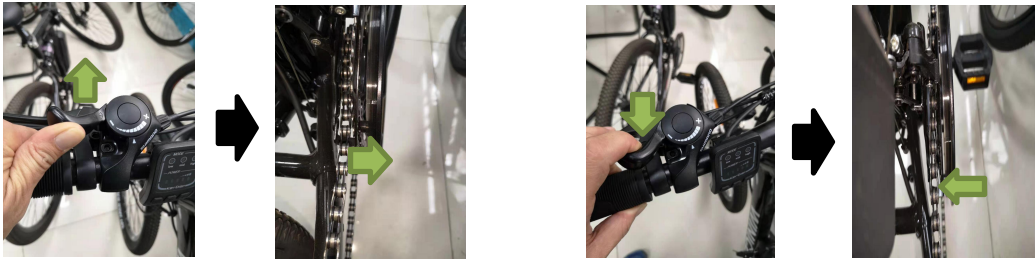
9.1 After the bicycle is assembled, please check whether the air pressure of the front and rear tires is within the normal value.

9.2 When refilling tires, you must refer to the inflation reference range on the side of the tire for refilling, generally between 35PSI--65PSI (280Kpa--450Kpa).

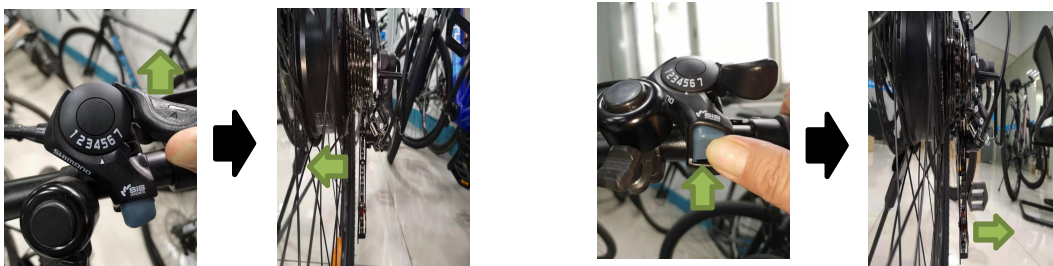


10. Instructions for using Front derailleur

10.1 When you shift forward the left derailleur handle, the front derailleur will move outward, at the same time, move the chain from the small part of the chain ring to the large part. These steps will increase the riding speed while riding, also will increase the pedaling strength of riding. When shift backward the derailleur handle bar, the front derailleur moves from outside to inside, at the same time, move the chain from the large part of the chain ring to the small part. These steps will reduce the riding speed while riding, also will reduce the pedaling strength of riding. So as to realize the different speed of the front derailleur.



10.2 When you shift forward the right derailleur handle, the back derailleur will move inside, at the same time, move the chain from the small part of the rear flywheel to the large part. These steps will reduce the riding speed while riding, also will reduce the pedaling strength of riding. When the handle bar at the maximum position(as shown in picture 3 below), press the accelerator button on the right derailleur handle, the back derailleur will move outward, at the same time, move the chain from the large part of the rear flywheel to the small part. These steps will increase the riding speed while riding, also will increase the pedaling strength of riding. So as to realize the different speed of the back derailleur.



More VIVI electric bike's installation and repair instructions
Any question about the item, please contact.

Detail Packing List	
Description	Quantity
E-Bike	1
Tools (13-15 spanner, 9-11 spanner, 8-10 spanner,14-17 spanner, eleven-shaped screwdriver, M6, M5, M4, M3 Allen wrench)	1
Manual	1
Charger	1
rear reflector	1
Pedal	1
Saddle	1
Seat tube	1
Battery	1
Fenders	1



English

VIVI

E-bike User's Manual



CAUTION: READ THIS MANUAL BEFORE USING YOUR EQUIPMENT

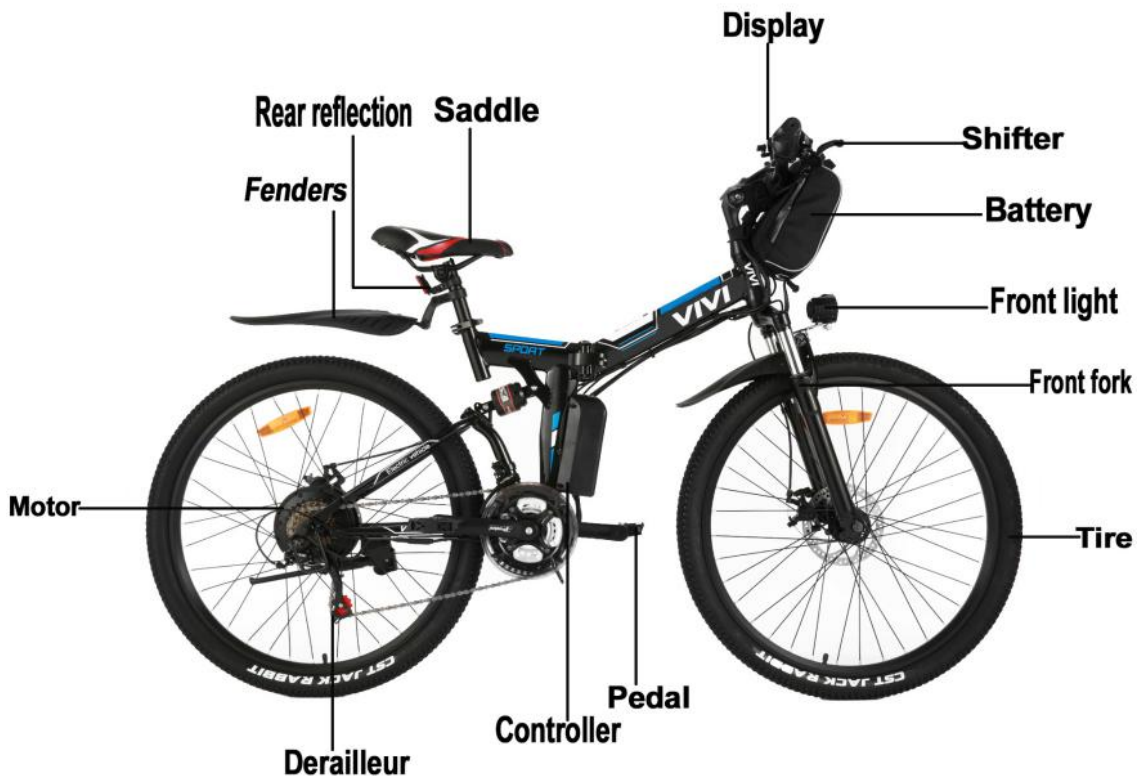
CONTANTS

Safety instruction-----	Page 1
Technical configuration parameters-----	Page 1
Meter operation-----	Page 2
Battery:Further information and maintenance-----	Page 4
About Charging-----	Page 5
Installation Instruction-----	Page5-10

1. Safety Instruction

1. Thank you for purchasing the VIVI E-BIKE. The E-BIKE features the most recent innovation in technology.
2. For Safety reasons, it is most important that you read this user's manual before you operate the bike. Improper handling can reduce its riding performance and most importantly, cause danger to your safe and healthy.
3. For handling and maintenance of the bicycle, please refer to the E-BIKE user's manual which is an integral part of this e-bike user's manual!
4. Do not at any time dismantle or disassemble any of the above e-bike components!
5. Please check all parts are tighten and locked before riding.
6. Please make sure that the battery charger and charging plug are always kept dry and never get wet.
7. The charger should only be cleaned with a dry cloth. Never use a wet cloth, oil or any other liquid.

2. Technical configuration parameters

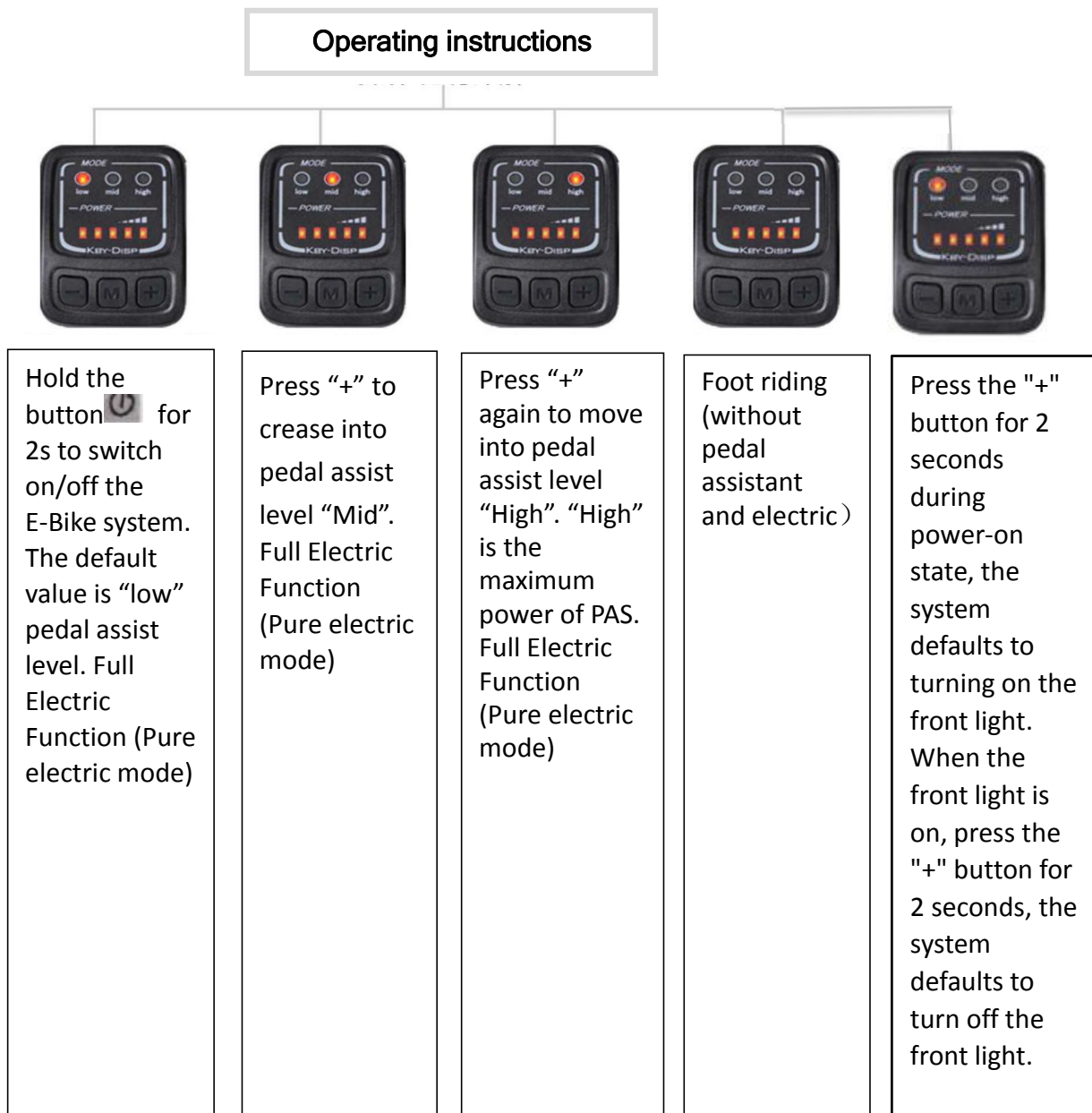


3. Meter operation

3.1 Meter instruction



3.2 Meter operation



3.3 Meter Solution Instruction:

1. Turn on the machine first and adjust the gear to high-speed gear;
2. Press the "+" "-" buttons at the same time. Long press for 3 seconds to 5 seconds, this is the speed limit will be lifted;
3. If you want to restore the factory configuration after the speed limit is lifted, repeat the above 1.2. operation.



3.4 Operation Cautions

Be careful of the safety use. Don't attempt to release the connector when charging the battery.

- Avoid the risk of collision.
- Don't modify system parameters to avoid parameters disorder.
- Make the display repaired when error code appears.

4. Battery: further information and maintenance

1. How far full charge battery can go? This will depends on the loading weight, road condition and battery capacity. The average vehicle speed can continue to travel for a long distance when its under the same condition.

2. It is important to place the fully charged battery on a flat surface in a dry place when storing the battery for a longer time period, (e.g. during winter time).

3. Attention: The battery should be re-charged once every 2-3 month when it is not used.

4.Warning:

4.1.Please keep the battery out of reach of children.

4.2.Never try to open the battery.

4.3. Stop using a damaged battery if the battery is damaged because it has been dropped somewhere or because of a biking accident. The battery might contains risk of electrolytes leakage. Beware of chemical burns!

4.4 Do not touch the battery without a cloth or gloves and make sure no acid touches your eyes.

5. Charging

1. For charging the E-bike, simply take the E-bike and bring near to the power supply that is available. Connect the charging plug to the charging base and then plug in the power plug of the charger to charger.

2. The battery can either be charged while on the bike or the battery can be removed and charged at a place of your convenience.

3. The RED light indicates it is in charging and GREEN light indicates the battery is fully charged. (Please unplug from the wall) Normally the charging time is 4-6 hours, depending on the battery capacity.

5. **Warning:** Charging time over 10 hours is prohibited please kept it away from high temperature environment and stores it in a environmental temperature.

6. Installation Instruction

1. Take out the E-bike from the carton and cut the wrapping rope with a tool.

2. Handlebar installation:

2.1 Insert the seat tube vertically and align it with the frame head tube. The depth must exceed the minimum insertion depth marked on the seat tube.

2.2 Align the standpipe so that the handlebar and the frame are at 90 degrees, and then use an M6 hexagon wrench to tighten the mounting screws on the standpipe.

2.3 Adjust the correct position of the handlebar, and then use tools to lock the handlebar cover.

2.1



2.2



2.3



3. Headlight installation

3.1 Loosen the headlight screw from the front fork; install the headlight in the front fork screw hole, and tighten the screw with an Allen tool.



4. Front wheel installation

4.1 Cut the wrapping rope, remove the front wheel, remove the front fork protection lever and the front wheel protection cover.

4.2 Make sure that the front wheel is in line with the rear wheel, then start installation. First pull the wheel upwards, put the disc brake pad into the front brake caliper, and then use 15 wrench to tighten the front hub fixing screw.

4.3 Adjust the adjusting screw of the disc brake to make the disc brake rotor without obvious friction



5. Foot pedal installation:

Check the two pedals. The pedal with "L" printed on the end of the mandrel should be installed on the left side of the vehicle (without chain ring), rotate counterclockwise, and the "R" pedal should be installed on the right side.

(With chain ring), rotate clockwise, and then use a No. 15 wrench Tighten the pedal spindle.



6.Saddle installation

6.1 Open the package and take out the seat saddle and seat post. Install the rear reflector on the seat post.

6.2 Insert the seat post into the frame.

6.3 Adjust the seat position to the height that best suits your riding position, and tighten the quick release (please ensure that the quick release is locked).



7.Adjust the brakes, meters, and transmission system. tighten all of them with tools.

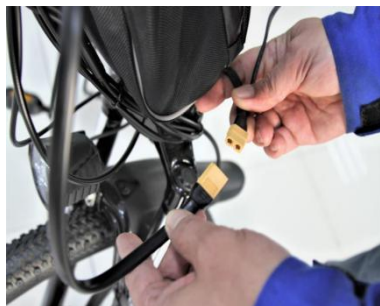
8. Battery installation.

8.1 Hang on the battery on the handlebar first.

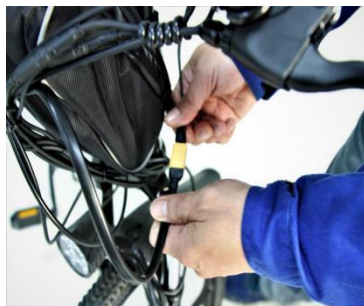
8.2 Pull out the power cord connector from under the battery bag.

8.3 Locate the power cord connector on the frame and the battery power cord connector and insert them in place to complete the power supply installation.

8.2



8.3



9. Derailleur level installation

9.1 First remove the pre-installed handle grip cover on the handlebar.

9.2 Take out the derailleur level from the small box, first put the speed control handle in form the right side of the handlebar, then put the sheath, then put the short handle cover, and knock the handle in place with a rubber hammer.

9.3 Put the long handle cover on the left handlebar, and then knock the handle in place with a rubber hammer.

9.4 First connect the power cord connector of the derailleur to the main connector, then move the derailleur to a suitable position, and lock it with an M3 hexagon wrench.



10. Tire inflation instruction

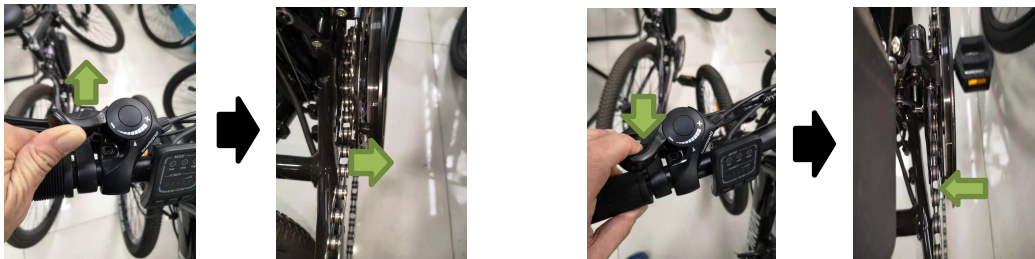
10.1 After the bicycle is assembled, please check whether the air pressure of the front and rear tires is within the normal value.

10.2 When refilling tires, you must refer to the inflation reference range on the side of the tire for refilling, generally between 35PSI---65PSI (280Kpa--450Kpa).



11. Instructions for using Front derailleur

11.1 When you shift forward the left derailleur handle, the front derailleur will move outward, at the same time, move the chain from the small part of the chain ring to the large part. These steps will increase the riding speed while riding, also will increase the pedaling strength of riding. When shift backward the derailleur handle bar, the front derailleur moves from outside to inside, at the same time, move the chain from the large part of the chain ring to the small part. These steps will reduce the riding speed while riding, also will reduce the pedaling strength of riding. So as to realize the different speed of the front derailleur.



11.2 When you shift forward the right derailleur handle, the back derailleur will move inside, at the same time, move the chain from the small part of the rear flywheel to the large part. These steps will reduce the riding speed while riding, also will reduce the pedaling strength of riding. When the handle bar at the maximum position(as shown in picture 3 below), press the accelerator button on the right derailleur handle, the back derailleur will move outward, at the same time, move the chain from the large part of the rear flywheel to the small part. These steps will increase the riding speed while riding, also will increase the pedaling strength of riding. So as to realize the different speed of the back derailleur.



More VIVI electric bike's installation and repair instructions
Any question about the item, please contact.

Detail Packing List	
Description	Quantity
E-Bike	1
Tools (13-15 spanner, 9-11 spanner, 8-10 spanner,14-17 spanner, eleven-shaped screwdriver, M6, M5, M4, M3 Allen wrench)	1
Manual	1
Charger	1
rear reflector	1
Pedal	1
Saddle	1
Seat tube	1
Battery	1
Fenders	1
Speed control handle	1



German

VIVI

Die Bedienungsanleitung von



Die Warnung: bitte lesen Sie das Handbuch sorgfältig durch, bevor Sie das Elektrofahrrad benutzen.

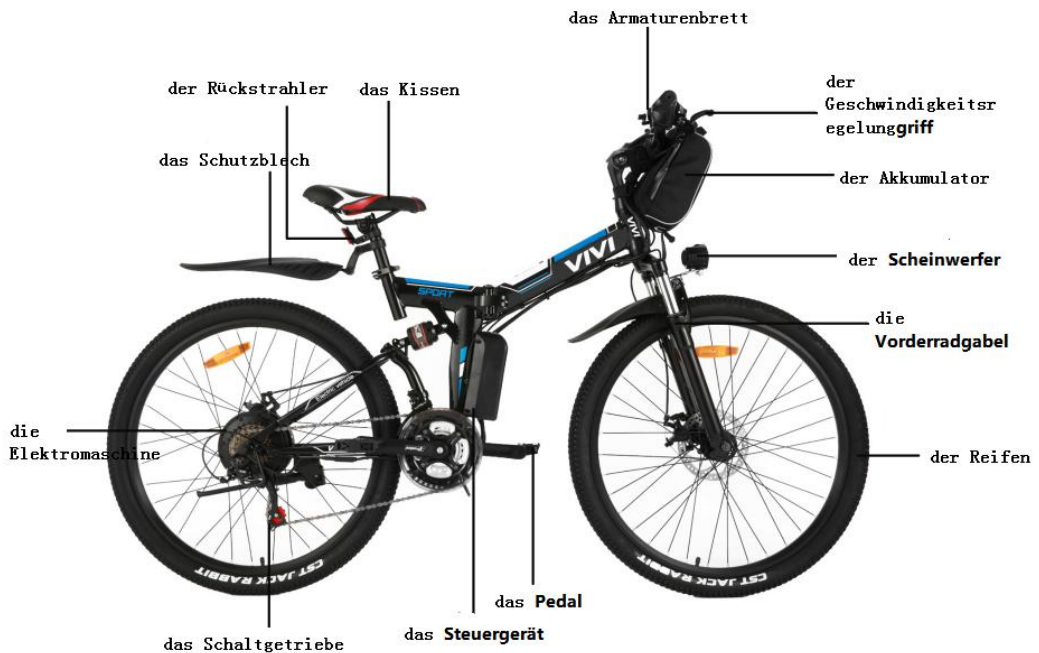
Das Verzeichnis

Die Sicherheitanleitung-----	Seite 1
Die technische Konfigurationsparameter-----	Seite 1
Die Gerätebedienungsanleitung-----	Seite 2
Die Batterieinformationen und Wartung-----	Seite 4
Die Lademethode-----	Seite 5
Die Einbauanleitung-----	Seite 5-10

1. Die Sicherheitanleitung

1. Vielen Dank für Ihre Verwendung von VIVI Elektrofahrrad. Dieses Elektrofahrrad verwendet innovative Technologie in der Handwerkskunst.
2. Bitte lesen Sie aus Sicherheitsgründen die Bedienungsanleitung sorgfältig durch, bevor Sie das Elektrofahrrad benutzen. Die unsachgemäße Behandlung verringert die Fahrleistung und gefährdet vor allem Ihre Sicherheit und Gesundheit.
3. Die betreffenden Informationen zur Verwendung und Wartung vom Elektrofahrrad können Sie in der Bedienungsanleitung für Elektrofahrräder finden, die für Benutzer vom Elektrofahrrad unverzichtbar ist.
4. Zerlegen Sie jederzeit auf keinen Fall die oben genannten elektrischen Fahrradkomponenten.
5. Bitte prüfen Sie vor dem Fahren, ob alle Teile vom Elektrofahrrad festgezogen und verriegelt sind.
6. Bitte stellen Sie sicher, dass das Ladegerät und der Ladestecker immer trocken sind.
7. Das Ladegerät kann nur mit einem trockenen Tuch gereinigt werden. Verwenden Sie zum Reinigen auf keinen Fall ein feuchtes Tuch, Öl oder eine andere Flüssigkeit.

2. Die technische Konfigurationsparameter



3. Die Gerätebedienungsanleitung

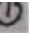
3.1 Die Instrumentenparameter



3.2 Die Gerätebedienungsanleitung

Die Bedienungsanleitung



1.1 Um das Elektrofahradsystem ein- oder auszuschalten, halten Sie die Taste  2 Sekunden lang gedrückt. Der Standardwert des Systems ist „low“. (die Niedriggeschwindigkeit)

1.2 Die Volle Power-Funktion (das reine Elektromodus + das Hilfskraftsmodus)

2.1 Drücken Sie „+“, um die Geschwindigkeit auf „Mid“ (die Mittelschwindigkeit) zu erhöhen.

2.2 Die Volle Power-Funktion (das reine Elektromodus + das Hilfskraftsmodus)

3.1 Drücken Sie weiter „+“, um die Geschwindigkeit auf „High“ (die Hochgeschwindigkeit) zu erhöhen. Der „High“ Gang ist die höchste Geschwindigkeit des Fahrrades.

3.2 Die Volle Power-Funktion (das reine Elektromodus + das Hilfskraftsmodus)

4. das Fahrmodus: ohne elektrische Unterstützung

5. Drücken Sie im Einschaltzustand 2 Sekunden lang die Taste „+“. Das System schaltet standardmäßig das Frontlicht ein. Wenn das Frontlicht eingeschaltet ist, drücken Sie die Taste „+“ 2 Sekunden lang. Das System schaltet das Frontlicht standardmäßig aus.

3.3 Das Methode von der Geschwindigkeitaufhebung

1. Schalten Sie zuerst das Elektrofahrrad ein und stellen Sie den Gang auf die Hochgeschwindigkeitsgang ein.
2. Drücken Sie gleichzeitig die Tasten „+“ „-“ und drücken Sie 3 bis 5 Sekunden lang. Dann wird das Tempolimit aufgehoben.
3. Wenn Sie die Werkskonfiguration wiederherstellen möchten, nachdem das Tempolimit aufgehoben wurde, wiederholen Sie den oben beschriebenen ersten und zweiten Vorgang.



3.4 Die Bedienungstipps

Achten Sie bitte auf die sendung. Wenn Sie die Batterie anschließen, Versuchen Sie nicht, den Steckverbinder zu lösen.

- Vermeiden Sie das Risiko einer Kollision.
- Ändern Sie die Systemparameter nicht, um eine Verwirrung der Parameter zu vermeiden.
- Der Fehlercode des Instruments muss rechtzeitig repariert werden.

4. Die Batterieinformationen und Wartung

1. Wie weit kann eine voll aufgeladene Batterie gehen? Dies hängt vom Ladegewicht, den Straßenverhältnissen und der Akkukapazität ab. Unter den gleichen Bedingungen kann die durchschnittliche Fahrzeuggeschwindigkeit jedoch eine lange Reise fortsetzen.
2. Wenn Sie den Akkumulator längere Zeit lagern (z. B. im Winter), ist es sehr wichtig, den vollständig geladenen Akkumulator auf eine trockene und flache Oberfläche zu legen.
3. Hinweis: Wenn der Akkumulator nicht verwendet wird, sollte er alle 2 bis 3 Monate aufgeladen werden.

4. Die Warnung

- 4.1. Bewahren Sie den Akkumulator außerhalb der Reichweite von Kindern auf.

4.2. Versuchen Sie bitte nicht, den Akkumulator zu öffnen.

4.3. Wenn der Akkumulator durch eine Kollision oder einen Fahrradunfall beschädigt wird, besteht die Gefahr eines Elektrolytlecks. Achten Sie auf chemische Verätzungen und verwenden Sie die beschädigte Batterie sofort nicht mehr.

4.4. Berühren Sie den Akkumulator nicht ohne Tuch oder Handschuhe und achten Sie darauf, dass die Säure Ihre Augen nicht berührt.

5. Die Lademethode

1. Wenn die Elektrofahrradbatterie aufgeladen werden muss, stellen Sie das Fahrrad einfach an einen Ort, an den die Stromquelle gelangen kann. Schließen Sie zuerst den Ladestecker des Ladegeräts an die Ladestation des Akkumulators an und stecken Sie dann den Netzstecker des Ladegeräts zum Laden ein.

2. Der Akkumulator kann zum Aufladen am Fahrrad installiert werden, oder herausgenommen und an einem geeigneten Ort aufgeladen werden.

3. Das Rotlicht bedeutet, dass der Akkumulator aufgeladen wird. Das Grünlicht bedeutet, dass der Akkumulator vollständig aufgeladen ist. (bitte ziehen Sie den Stecker aus der Steckdose). Die Ladezeit hängt von der Akkukapazität ab, die allgemeine Ladezeit beträgt 4-6 Stunden.

4. Die Warnung: Es ist verboten, länger als 10 Stunden aufzuladen. Bitte halten Sie sich von Umgebungen mit hohen Temperaturen fern und an einem kühlen Ort aufbewahren.

6 . Die Einbauanleitung

1. Öffnen Sie zuerst den Karton des Elektrofahrrads, nehmen Sie es heraus, dann schneiden Sie das Wickelseil mit einem Werkzeug ab.

2. **Die Installation vom Fahrradlenker:**

2.1 Richten Sie das Standrohr am Rahmenkopfrohr aus und setzen Sie es ein. Die Tiefe muss die auf dem Standrohr angegebene Mindesteinstecktiefe überschreiten.

2.2 Richten Sie das Standrohr aus, dass der Fahrradlenker in einem Winkel von 90 Grad zum Rahmen steht, und ziehen Sie die Befestigungsschrauben am Standrohr mit einem M6 Sechskantschlüssel fest.

2.3 Stellen Sie die richtige Position des Fahrradlenkers ein und verriegeln Sie die Lenkerabdeckung mit einem Werkzeug.

2.1



2.2



2.3



3. Die Installation von der Scheinwerfer

3.1 Lösen Sie die Scheinwerferschraube von der Vordergabel; Das Frontlicht in das Loch der Vorderradgabelschraube einbauen und die Schraube mit einem Inbuswerkzeug festziehen.



4. Die Installation vom Vorderrad

4.1: Schneiden Sie das Wickelseil ab und bauen Sie das Vorderrad aus. Dann entfernen Sie den Vorderradgabelschutzhebel und die Vorderradschutzabdeckung.

4.2 Stellen Sie zunächst sicher, dass sich Vorderrad und Hinterrad in derselben Linie befinden. Dann beginnen Sie die Installation. Ziehen Sie zuerst das Rad nach oben, setzen Sie den Scheibenbremsbelag in den vorderen Bremsattel ein und ziehen Sie die Befestigungsschraube der Vorderradnabe mit einem Nr. 15 Schraubenschlüssel fest.

4.3 Stellen Sie die Einstellschraube der Scheibenbremse so ein, dass sich der Scheibenbremsrotor ohne offensichtliche Reibung dreht.



5. Die Installation vom Pedal:

Überprüfen Sie die beiden Pedale. Das Pedal mit „L“ am Ende des Dorns sollte auf der linken Seite des Fahrzeugs (ohne Zahnscheibe) installiert und gegen den Uhrzeigersinn gedreht werden. Das Pedal mit „R“ ist auf der rechten Seite installiert (mit Zahnscheibe), wird im Uhrzeigersinn gedreht, und dann den Pedaldorn mit einem Nr. 15 Schraubenschlüssel festziehen.



6. Die Installation vom Kissen:

6.1. Öffnen Sie die Verpackung, nehmen Sie das Sitzkissen und die Sattelstütze heraus, dann installieren Sie den Rückstrahler an der Sattelstütze.

6.2 Setzen Sie die Sattelstütze in den Rahmen ein.

6.3 Stellen Sie die Sitzposition auf die Höhe ein, die Ihrer Fahrposition am besten entspricht, und ziehen Sie den Schnellspanngriff fest. (Bitte stellen Sie sicher, dass der Schnellspanngriff verriegelt ist.)



7. Stellen Sie die Bremse, das Armaturenbrett und Geschwindigkeitsänderungssystem ein, und ziehen Sie sie dann mit Werkzeugen fest.

8. Die Installation vom Akkumulator:

8.1 Hängen Sie den Akkumulator zuerst an den Fahrradlenker.

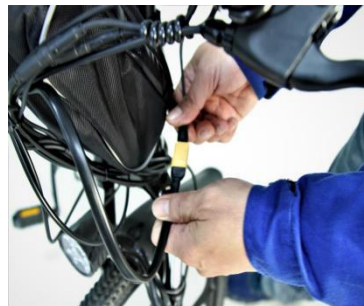
8.2 Ziehen Sie den Netzkabelstecker unter der Batterietasche heraus.

8.3 Suchen Sie den Netzkabelanschluss am Rahmen und den Netzkabelanschluss des Akkumulators und stecken Sie sie ein, um die Installation des Netzteils abzuschließen.

8.2



8.3



9. Die Installationsanleitung des Geschwindigkeitsregelungsgriffs

9.1 Entfernen Sie zuerst die vorinstallierte Lenkerhülle am Fahrradlenker.

9.2 Nehmen Sie den Geschwindigkeitsregelungsgriff aus der kleinen Packungsschachtel. Setzen Sie zuerst den Geschwindigkeitsregelungsgriff von der rechten Seite des Fahrradlenkers ein, stecken Sie ihn danach in die Schutzhülle. Dann setzen Sie die kurze Lenkerhülle auf und klopfen Sie die Lenkerhülle mit einem Gummihammer fest.

9.3 Setzen Sie die lange Lenkerhülle des Geschwindigkeitsregelungsgriffs auf die linke Seite des Fahrradlenkers und klopfen Sie die Lenkerhülle mit einem Gummihammer fest.

9.4 Verbinden Sie zuerst den Netzkabelstecker des Geschwindigkeitsregelungsgriffs mit dem Hauptleitungsanschluss, bringen Sie dann den Geschwindigkeitsregelungsgriff in eine geeignete Position und verriegeln Sie ihn mit einem M3-Inbusschlüssel.



10. Die Anweisungen der Reifenfüllung

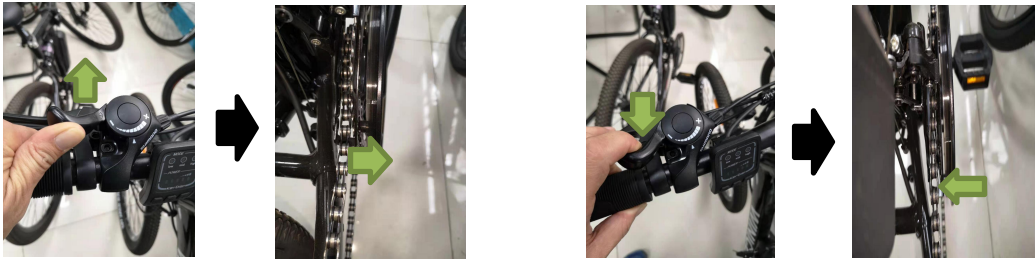
10.1 Überprüfen Sie nach dem Zusammenbau des Elektrofahrrads, ob der Luftdruck der Vorder- und Hinterreifen innerhalb des Normalwerts liegt.

10.2 Wenn der Reifen aufgepumpt ist, müssen Sie sich zum Aufpumpen auf den Referenzbereich für das Aufpumpen an der Seite des Reifens beziehen, im Allgemeinen zwischen 35 PSI und 65 PSI (280 kPa - 450 kPa).

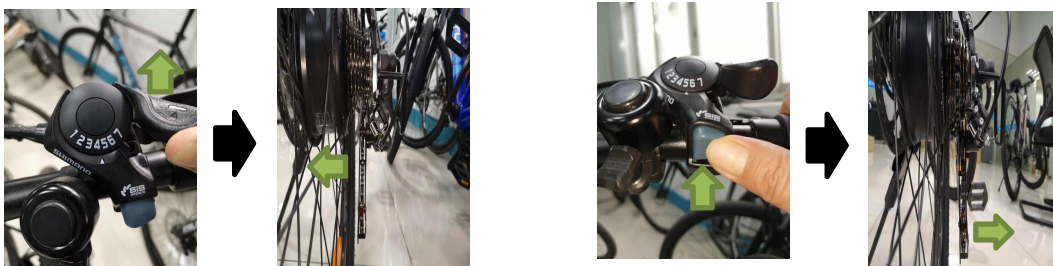


11. Die Bedienungsanleitung des Geschwindigkeitsregelungsgriffs

11.1 Wenn der linke Geschwindigkeitsregelungsgriff nach vorne geschaltet wird, bewegt sich der Umwerfer nach außen, und gleichzeitig bewegt sich die Kette vom kleinen Stück der Zahnscheibe zum großen Stück. Dies erhöht die Fahrgeschwindigkeit während des Fahrens und erhöht die Tretkraft während des Fahrens; Wenn der Schalthebel in der Maximalposition umgedreht wird, bewegt sich der Umwerfer von außen nach innen. Gleichzeitig bewegt sich die Kette vom großen Stück der Zahnscheibe in die kleine Position. Da wird die Fahrgeschwindigkeit reduziert und die Tretkraft des Fahrens wird verringert, um den Geschwindigkeitsänderungsprozess des Umwerfers zu realisieren.



11.2 Wenn der rechte Geschwindigkeitsregelungsgriff nach vorne geschaltet wird, bewegt sich das Heckgetriebe nach innen, und gleichzeitig bewegt sich die Kette von der kleinen Position des hinteren Schwungrads zur großen. Dies verringert die Fahrgeschwindigkeit während des Fahrens und verringert die Geschwindigkeit Tretkraft während der Fahrt; Wenn sich der Schalthebel in der Maximalposition befindet, drücken Sie den beschleunigenden Schlüssel am rechten Schalthebel. Das Heckgetriebe bewegt sich von innen nach außen und die Kette bewegt sich gleichzeitig vom großen zum kleinen Schwungrad. Da wird die Fahrgeschwindigkeit erhöht und die Tretkraft des Fahrens erhöht, um den Geschwindigkeitsänderungsprozess des Heckgetriebes zu realisieren.



Für weitere Anweisungen zur Installation und Wartung von VIVI Elektrofahrrad oder bei eventuellen Fragen wenden Sie sich bitte an.

Die Verpackungsdetails	
Beschreibung	Zahl
das Elektrofahrrad	1
die Werkzeuge (Nr. 13-15 Schraubenschlüssel, Nr 9-11, Nr. 8-10 Schraubenschlüssel, Nr 14-17 Schraubenschlüssel, Elf-Wort-Schraubendreher, M6-, M5-, M4-, M3-Inbusschlüssel)	1
die Bedienungsanleitung	1
das Ladegerät	1
Der Akkumulator	1
das Pedal	1
das Schutzblech	1
das Kissen	1
das Sitzrohr	1
der Rückstrahler	1
der Geschwindigkeitsregelunggriff	1



French

VIVI

Manuel d'Utilisation du Vélo Electrique



Avertissement: veuillez lire attentivement le manuel avant d'utiliser ce vélo électrique.

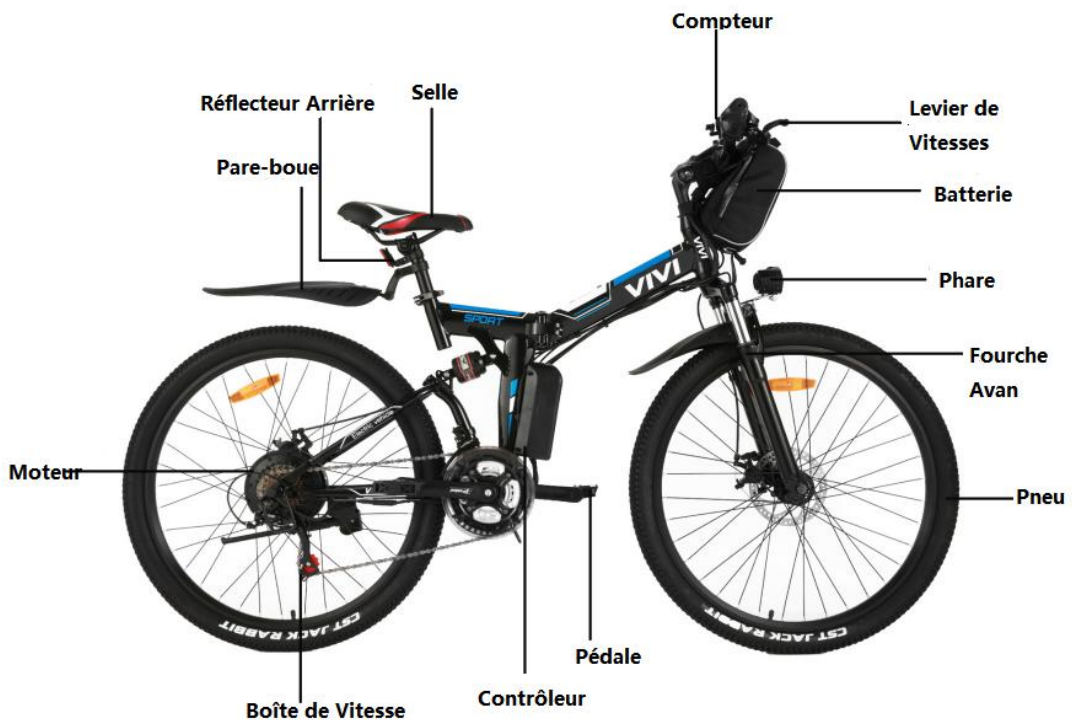
Table des Matières

Consignes de Sécurité -----	Page 1
Paramètres de Configuration Technique-----	Page 1
Instructions d'Utilisation de l'Instrument -----	Page 2
Informations Relatives à la Batterie et l'Entretien -----	Page 4
Méthode de Charge -----	Page 5
Notice d'Installation-----	Page 5-10

1. Consignes de Sécurité

1. Merci d'utiliser le vélo électrique VIVI. Les vélos électriques utilisent une technologie innovante dans l'artisanat.
2. Pour des raisons de sécurité, veuillez lire attentivement le manuel d'utilisation avant d'utiliser ce vélo électrique. Une mauvaise manipulation réduira ses performances de conduite, et plus important, mettra en danger votre sécurité et votre santé.
3. Pour l'utilisation et l'entretien du vélo électrique, veuillez vous référer au manuel d'utilisation du vélo électrique, qui est une partie indispensable du fonctionnement des utilisateurs des vélos électriques.
4. Ne démontez ou ne démontez jamais aucun des composants du vélo électrique ci-dessus.
5. Avant de conduire, veuillez vérifier si toutes les pièces sont serrées et verrouillées.
6. Assurez-vous que le chargeur de batterie et la prise de charge sont toujours secs.
7. Le chargeur ne peut être nettoyé qu'avec un chiffon sec. N'utilisez jamais de chiffon humide, d'huile ou tout autre liquide pour le nettoyage.

2. Paramètres de Configuration Technique



3.Instructions d'Opération du Compteur


3.1 Paramètres du Compteur



3.2 Instructions d'Opération du Compteur

Instructions d' Opération



Pour allumer/éteindre le système du vélo électrique, appuyez sur le bouton  pendant 2 secondes, la valeur par défaut du système est « basse » faible vitesse. Fonction électrique complet (mode électrique pur + mode d'assistance))

Appuyez sur « + » pour augmenter la vitesse à moyenne « Mid ». Fonction électrique complète (Mode électrique pur + mode d'assistance)

Continuez à appuyer sur « + » pour augmenter la vitesse à « High ». « High » est la vitesse la plus élevée du vélo. Fonction électrique complète (mode électrique pur + mode d'assistance)

Mode de conduite sans assistance électrique

Appuyez sur le bouton « + » pendant 2 secondes à la mise sous tension, le système allume le phare par défaut. Lorsque le feu avant est allumé, appuyez sur le bouton « + » pendant 2 secondes, le système éteint le phare par défaut .

3.3 Méthode d'Annulation de Vitesse du Compteur :

1. Allumez d'abord la machine et ajustez à haute vitesse;
2. Appuyez sur les boutons « + » « - » en même temps, appuyez longuement pendant 3 à 5 secondes, la limite de vitesse sera annulée;
3. Si vous souhaitez restaurer la configuration d'usine une fois la limite de vitesse annulée, répétez les étapes d'opération 1 et 2 ci-dessus.



3.4 Précautions d'Utilisation

Faites attention à une utilisation sûre. N'essayez pas de desserrer le connecteur lors de la connexion à la batterie.

- Évitez les risques de collision.
- Ne modifiez pas les paramètres système pour éviter toute confusion
- Le code d'erreur du compteur doit être réparé à temps.

4. Informations Relatives à la Batterie et à l'Entretien

1. Jusqu'où peut aller une batterie complètement chargée? Cela dépend du poids de la charge, des conditions routières et de la capacité de la batterie. Mais dans les mêmes conditions, la vitesse moyenne du véhicule peut continuer à conduire un long trajet.

2. Lorsque vous stockez la batterie pendant une longue période (par exemple en hiver), il est très important de placer la batterie complètement chargée sur une surface plane et sèche.

3. Remarque: lorsque la batterie n'est pas utilisée, elle doit être chargée une fois tous les 2-3 mois.

4. Avertissement:

4.1 Gardez la batterie hors de portée des enfants.

4.2 N'essayez jamais d'ouvrir la batterie.

4.3. Si la batterie est endommagée par une collision ou un accident de vélo, il peut y avoir un risque de fuite d'électrolyte. Attention aux brûlures chimiques! Et arrêtez immédiatement d'utiliser la batterie endommagée.

4.4 Ne touchez pas la batterie sans chiffon ni gants et assurez-vous que la substance acide ne touche pas vos yeux.

5. Méthode de Charge

1. Lorsque la batterie du vélo électrique doit être chargée, placez simplement le vélo dans un endroit où la source d'alimentation est disponible, connectez

d'abord la fiche de charge du chargeur à la base de charge de la batterie, puis branchez la fiche d'alimentation du chargeur pour charger.

2. La batterie peut être installée sur le vélo pour la charge, ou la batterie peut être retirée et placée dans un endroit pratique pour la charge.

3. Le voyant rouge signifie qu'il est en cours de chargement et le voyant vert signifie que la batterie est complètement chargée (veuillez débrancher la prise du mur). Le temps de charge dépend de la capacité de la batterie, le temps de charge est de 4 à 6 heures en général .

4. **Avertissement:** il est interdit de charger pendant plus de 10 heures, veuillez vous tenir à l'écart de l'environnement à haute température et stocker dans un endroit frais

6. Instructions d'Installation

1. Ouvrez le carton du vélo électrique, sortez le vélo électrique et coupez la corde d'emballage avec un outil.

2. Installation du Guidon:

2.1 Alignez la colonne montante du guidon avec le tube de direction du cadre et insérez-la,

la profondeur doit dépasser la profondeur d'insertion minimale indiquée sur la colonne montante du guidon.

2.2 Alignez la colonne montante du guidon de sorte que le guidon et le cadre soient à 90 degrés,

puis utilisez une clé hexagonale M6 pour serrer les vis de montage sur la colonne montante du guidon.

2.3 Ajustez la position correcte du guidon, puis utilisez des outils pour verrouiller le couvercle du guidon.

2.1



2.2



2.3



3. Installation du Guidon:

3.1 Desserrez la vis du phare de la fourche avant; installez le phare dans le trou de vis de la fourche avant et serrez la vis avec un outil hexagonal interne.



4. Installation de la Roue Avant:

4.1: Coupez la corde d'emballage, retirez la roue avant, retirez le levier de protection de la fourche avant et le couvercle de protection de la roue avant.

4.2 Assurez-vous que la roue avant et la roue arrière sont dans la même ligne droite, puis commencez l'installation. Tirez d'abord la roue vers le haut, placez le frein à disque dans l'étrier de frein avant, puis utilisez une clé n° 15 pour serrer la vis de fixation du moyeu avant.

4.3 Ajuster la vis de réglage du frein à disque pour faire tourner le frein à disque sans frottement évident



5. Installation de la Pédale:

Vérifiez les deux pédales, la pédale avec «L» imprimé à l'extrémité du mandrin doit être installée sur le côté gauche du véhicule (sans plateau), tournez dans le sens antihoraire, et la pédale "R" est installée sur le côté droit (avec plateau), tournez-la dans le sens des aiguilles d'une montre, puis serrez

l'axe de la pédale avec une clé n ° 15.



6. Installation de Selle

6.1 Ouvrez l'emballage et retirez la selle et la tige de selle, puis installez le réflecteur arrière sur la tige de selle.

6.2 Insérez la tige de selle dans le cadre.

6.3 Ajustez la position du siège à la hauteur qui convient le mieux à votre position de conduite et serrez le blocage rapide (veuillez vous assurer que le blocage rapide est verrouillé).



7. Ajustez les freins, le compteur et le système à vitesse variable puis serrez-les avec des outils.

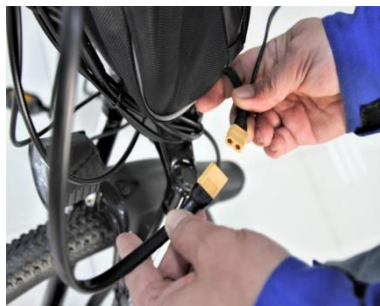
8. Installation de la Batterie

8.1 Accrochez d'abord la batterie au guidon.

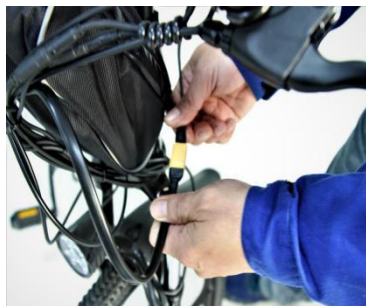
8.2 Retirez le connecteur du cordon d'alimentation du dessous du sac de batterie.

8.3 Trouvez le connecteur du cordon d'alimentation sur le châssis et le connecteur du cordon d'alimentation de la batterie et insérez-les en place pour terminer l'installation de l'alimentation.

8.2



8.3



9. Instructions d'Installation pour la Poignée de Contrôle de Vitesse

9.1 Retirez d'abord le couvre-guidon pré-installé sur le guidon,

9.2 Sortez la poignée de contrôle de vitesse de la boîte de petit emballage, insérez d'abord la poignée de contrôle de vitesse par le côté droit du guidon, puis mettez la gaine, puis mettez le couvercle de la poignée courte et frappez la poignée en place avec un marteau en caoutchouc;

9.3 Placez le long couvercle de la poignée de la poignée de contrôle de vitesse sur le côté gauche du guidon, et frappez la poignée en place avec un marteau en caoutchouc;

9.4 Connectez d'abord le connecteur du cordon d'alimentation de la poignée de commande de vitesse au connecteur de ligne principale, puis déplacez la poignée de commande de vitesse dans une position appropriée et verrouillez-la avec une clé hexagonale M3.



10. Instructions de gonflage des pneus

10.1 Une fois le vélo assemblé, vérifiez si la pression d'air des pneus avant et arrière se situe dans la valeur normale;

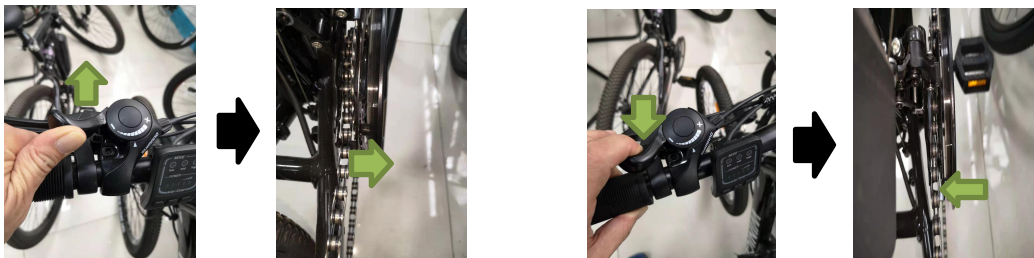
10.2 Lors du remplissage des pneus, vous devez vous référer à la plage de référence de gonflage sur le côté du pneu pour le remplissage, généralement

entre 35PSI --- 65PSI (280Kpa - 450Kpa).



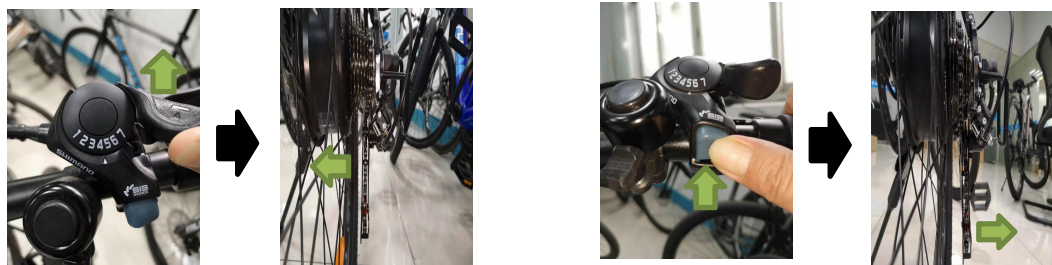
11. Instructions for using Front derailleur

11.1 Lorsque le levier de vitesses gauche est déplacé vers l'avant, le dérailleur avant se déplacera vers l'extérieur et la chaîne passera de la petite partie du plateau à la grande partie en même temps. À ce stade, la vitesse de conduite pendant la conduite sera augmentée et la force de pédalage de la conduite augmentera en même temps lorsque le levier est inversé à la position maximale, le dérailleur avant se déplacera de l'extérieur vers l'intérieur, et en même temps, la chaîne passera du grand plateau au petit. À ce moment, la conduite la vitesse sera réduite et la force de pédalage sera également réduite., Afin de réaliser le processus de changement de vitesse de transmission avant.



11.2 Lorsque le levier de changement de vitesse droit est déplacé vers l'avant, le dérailleur arrière se déplace vers l'intérieur et la chaîne passe du petit morceau du volant arrière au grand morceau. À ce moment, la vitesse de conduite pendant la conduite sera réduite et la force de pédalage pendant la conduite sera réduite; lorsque le levier est à la position maximale, Appuyez sur le bouton d'accélérateur sur le levier de vitesses droit, le dérailleur arrière se déplacera de l'intérieur vers l'extérieur et la chaîne passera du grand volant

au petit. À ce moment, la vitesse de conduite sera augmentée et la force de pédalage de la conduite sera augmentée, de manière à réaliser le processus de changement de vitesse du dérailleur arrière.



Pour plus d'informations sur l'installation et la maintenance des vélos électriques VIVI, et si vous avez des questions sur ce produit, n'hésitez pas à nous contacter.

Liste de Colisage	
Description	Quantité
Vélo Electrique	1
Outils(Clé 13-15, 8-10, clé 9-11, 14-17, tournevis onze, clé Allen M6, M5, M4, M3)	1
Manuel d'Utilisation	1
Chargeur	1
Batterie	1
Pédale	1
Pare-boue	1
Selle	1
Tige de selle	1
Réfecteur arrière	1
Contrôle de la vitesse	1



Italian

VIVI

Manuale della bici elettrica



ATTENZIONE: LEGGERE ATTENTAMENTE QUESTO MANUALE PRIMA DI UTILIZZARE L'ATTREZZATURA

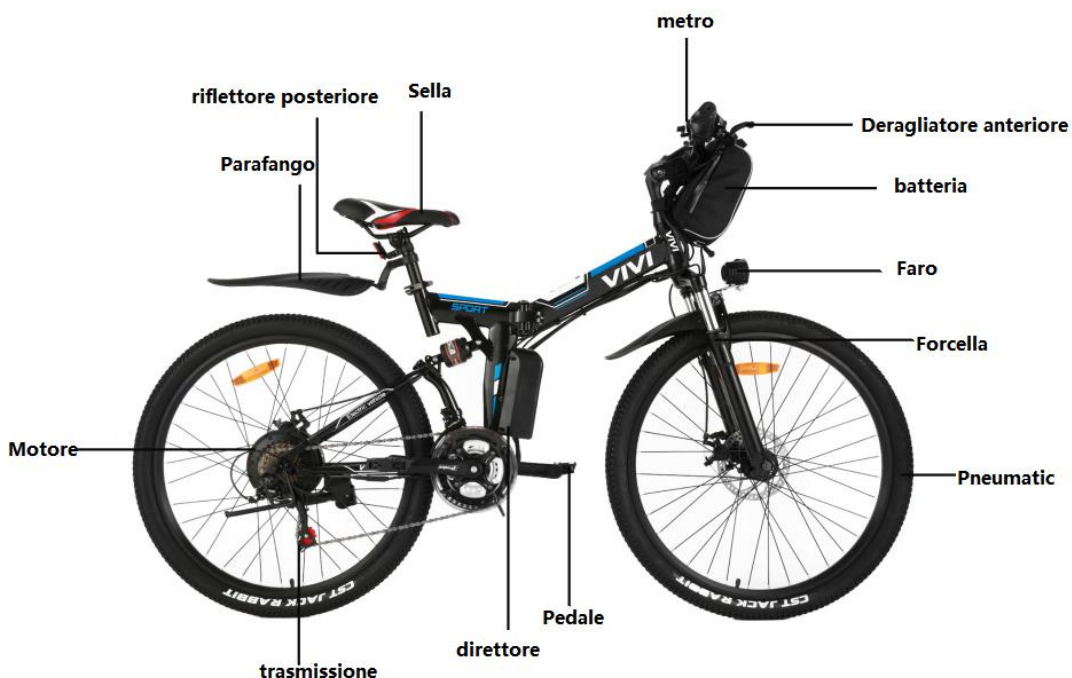
Contenuti

Istruzioni di sicurezza-----	Page 1
Parametri di configurazioni tecnica-----	Page 1
Parametri di configurazioni tecnica-----	Page 2
Batteria: Ulteriori informazioni e manutenzioni-----	Page 4
Ricarica-----	Page 5
Istruzioni per l'installazione-----	Page5-10

1. Istruzioni per sicurezza

1. Grazie per aver scelto e acquistato VIVI E-Bike. La bici elettrica presenta la più recente innovazione avanzata nella tecnologia.
2. Si prega di leggere attentamente le istruzioni prima di utilizzare la bici elettrica per motivi di sicurezza. Un funzionamento improprio ridurrà le sue prestazioni di guida e, cosa più importante, causerà pericolo per la sicurezza e la salute
3. La guida all'uso e alla manutenzione della parte elettrica è una parte indispensabile dell'operazione. Si prega di leggere il manuale per ulteriori informazioni.
4. Si prega di non smontare nessuno dei componenti sopra elencati della E-bike.
5. Si prega di controllare se tutte le parti sono ben serrate e bloccate prima di guidare
6. Assicurarsi che il caricabatteria e la spina siano sempre asciutti
7. Utilizzare uno straccio asciutto per pulire il caricatore. Non utilizzare salviette impermeabili o altri liquidi per la pulizia.

2. Parametri di configurazione tecnica



3. Funzionamento del misuratore

3.1 Istruzioni del misuratore



3.2 Funzionamento dello strumento

Istruzioni per l'uso



Tenere premuto il pulsante per 2 secondi per accendere / spegnere il sistema E-Bike. Il valore predefinito è il livello di pedalata assistita "basso". Funzione completamente elettrica (modalità elettrica pura)

Premere "+" per passare al livello di pedalata assistita "Mid". Funzione completamente elettrica (modalità elettrica pura)

Premere di nuovo "+" per passare al livello di pedalata assistita "Alto". "Alta" è la potenza massima di PAS. Funzione completamente elettrica (modalità elettrica pura)

Pedalata (senza assistente di pedalata ed elettrica)

Premere il pulsante "+" per 2 secondi durante lo stato di accensione, per impostazione predefinita il sistema accende la luce anteriore. Quando la luce anteriore è accesa, premere il pulsante "+" per 2 secondi, il sistema per impostazione predefinita spegne la luce anteriore.

3.3 Istruzioni per la soluzione del misuratore:

1. Accendere prima la macchina e regolare la marcia sulla marcia ad alta velocità;
2. Premere contemporaneamente i pulsanti "+" "-". Premere a lungo per 3 secondi a 5 secondi, questo è il limite di velocità verrà sollevato;
3. Se si desidera ripristinare la configurazione di fabbrica dopo che il limite di velocità è stato rimosso, ripetere quanto sopra "1.2. operazione"



3.4 Precauzioni per il funzionamento

Fare attenzione all'uso in sicurezza. Non tentare di rilasciare il connettore quando caricare la batteria.

- Evitare il rischio di collisione.
- Non modificare i parametri di sistema per evitare disturbi dei parametri.
- Riparare il display quando viene visualizzato il codice di errore.

4. Batteria: ulteriori informazioni e manutenzione

1. Fino a che punto può arrivare una batteria completamente carica?

Dipende dal peso di carico, dalle condizioni della strada e dalla capacità della batteria. Ma nelle stesse condizioni le velocità medie possono continuare a viaggiare più a lungo.

2. Quando si ripone la batteria per un periodo di tempo più lungo (ad esempio durante il periodo invernale) è importante posizionare la batteria completamente carica su una superficie piana in un luogo asciutto.

3. Attenzione: la batteria deve essere ricaricata una volta ogni 2-3 mesi quando non viene utilizzata.

4. Avvertimento:

4.1 Tenere la batteria fuori dalla portata dei bambini.

4.2 Non tentare mai di aprire la batteria.

4.3. Se la batteria è danneggiata perché è caduta da qualche parte o a causa di un incidente in bicicletta, potrebbe esserci il rischio di perdita di

elettroliti. Attenzione alle ustioni chimiche! E smetti immediatamente di usare una batteria danneggiata.

4.4 Non toccare la batteria senza un panno o guanti e assicurarsi che l'acido non tocchi gli occhi.

5. Ricarica

1. Per caricare la batteria con la bicicletta, è sufficiente posizionare la bicicletta alla portata dell'alimentatore e collegarla.

Nota: il foro della spina si trova a sinistra della batteria.

2. La batteria può essere caricata mentre si è sulla bici oppure la batteria può essere rimossa e caricata in un luogo a proprio piacimento.

3. La luce ROSSA indica che è in carica e la luce VERDE indica che la batteria è completamente carica. (Si prega di staccare la spina dal muro) Di solito il tempo di ricarica è di 4-6 ore, dipende dalla capacità della batteria rimasta.

4. **Attenzione:** il tempo di ricarica superiore a 10 ore è vietato, tenerlo lontano da ambienti ad alta temperatura e conservarlo in un luogo fresco.

6. Istruzioni per l'installazione

1. Aprire la custodia della bici elettrica, estrarre la bici elettrica e tagliare la fune con uno strumento.

2. Installazione del manubrio:

2.1 Allineare il tubo verticale del tubo verticale con il tubo sterzo del telaio e inserirlo, la profondità deve superare la profondità minima di inserimento segnata sul tubo verticale del tubo verticale.

2.2 Utilizzare una chiave esagonale M6 per serrare i bulloni di montaggio sul manubrio per allineare il manubrio in modo che il manubrio e il telaio siano a 90 gradi

2.3 Utilizzare uno strumento per bloccare la copertura del manubrio e regolare la posizione corretta del manubrio.

2.1



2.2



2.3



3. Installazione del faro

3.1 Allentare la vite della luce anteriore della forcella anteriore; Installare il faro nel foro della vite nella forcella anteriore e serrare la vite con uno strumento esagonale interno.



4. Installazione della ruota anteriore:

4.1: Tagliare la fune di avvolgimento, rimuovere la ruota anteriore, rimuovere la leva di protezione della forcella anteriore e il coperchio di protezione della ruota anteriore.

4.2 Tagliare la fune di avvolgimento, rimuovere la ruota anteriore, rimuovere la leva di protezione della forcella anteriore e il coperchio di protezione della ruota anteriore.

4.3 Regolare la vite di regolazione del freno a disco per ruotare il rotore del freno a disco senza attrito evidente.



5. Installazione del pedale:

controllare i due pedali. Il pedale con la "L" stampata sull'estremità del mandrino deve essere installato sul lato sinistro del veicolo (senza corona), ruotare in senso antiorario e il pedale "R" deve essere installato sul lato destro. (Con corona), ruotare in senso orario, quindi serrare il perno del pedale con una chiave n. 15.



6. Installazione della sella:

6.1 Aprire la confezione ed estrarre il cuscino e il reggisella e installare il catadiottro posteriore sul reggisella.

6.2 Inserire il reggisella nel telaio.

6.3 Regolare la posizione del sedile all'altezza che meglio si adatta alla propria posizione di guida e serrare lo sgancio rapido (assicurarsi che lo sgancio rapido sia bloccato).



7.Regolare i freni, i contatori e serrare il sistema di trasmissione con attrezzi.

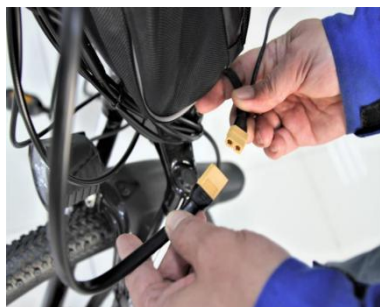
8.Installazione della batteria

8.1 Appendere prima la batteria al manubrio.

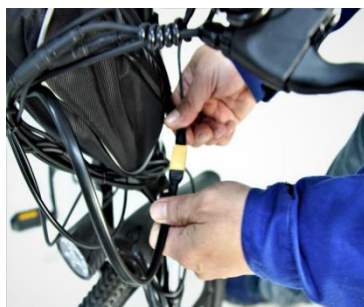
8.2 Estrarre il connettore del cavo di alimentazione da sotto la borsa della batteria.

8.3 Individuare il connettore del cavo di alimentazione sul telaio e il connettore del cavo di alimentazione della batteria. Infine, inserirli in posizione per completare l'installazione dell'alimentatore.9. Installazione del livello del deragliatore.

8.2



8.3



9. Istruzioni per l'installazione della manopola di controllo della velocità

9.1 Rimuovere prima il coprimanubrio preinstallato sul manubrio,

9.2 Estrarre la manopola di controllo della velocità dalla confezione piccola, inserire prima la manopola di controllo della velocità sul lato destro del manubrio. Mettere la manica, quindi mettere il coperchio della maniglia corta e battere la maniglia in posizione con un martello di gomma ;

9.3 Mettere il coperchio della maniglia lunga della manopola di controllo della velocità sul lato sinistro del manubrio e battere la maniglia in posizione con un martello di gomma;

9.4 Collegare prima il connettore del cavo di alimentazione della manopola di controllo della velocità al connettore della linea principale. Spostare la manopola di controllo della velocità in una posizione adatta e fissarla con una

chiave esagonale M3.



10. Istruzioni per il gonfiaggio dei pneumatici.

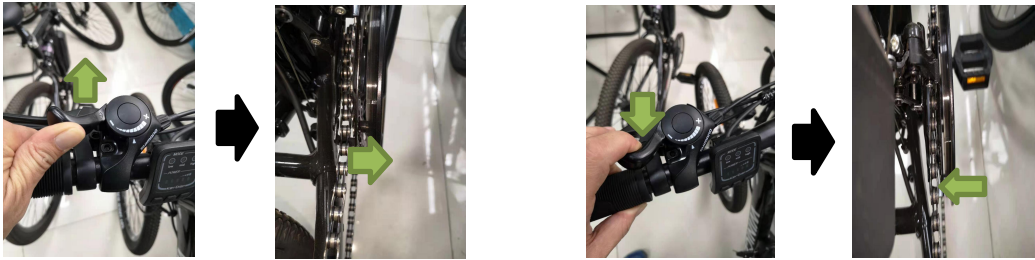
10.1 Controllare se la pressione dell'aria dei pneumatici anteriori e posteriori rientra nel valore normale dopo il montaggio della bicicletta;

10.2 E' necessario fare riferimento all'intervallo di riferimento del gonfiaggio sul lato del pneumatico quando si riempiono gli pneumatici per il riempimento, generalmente tra 35PSI --- 65PSI (280Kpa - 450Kpa).

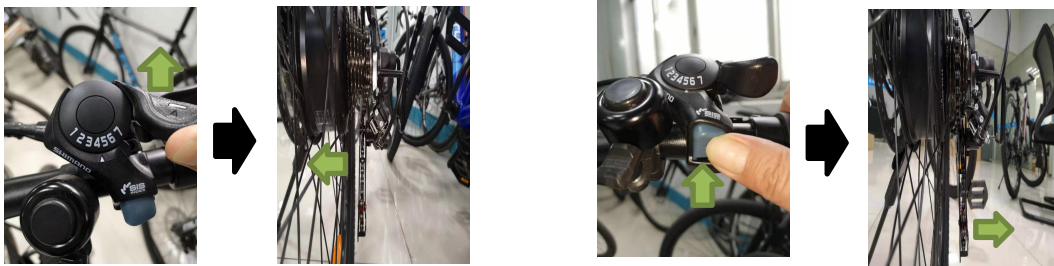


11 Istruzioni per l'uso della leva del cambio

11.1 Quando la leva del cambio di sinistra viene spostata in avanti, il deragliatore anteriore si sposterà verso l'esterno e la catena si sposterà contemporaneamente dalla parte piccola della corona a quella grande. Ciò aumenterà la velocità di guida durante la guida e aumenterà la pedalata durante la guida. Forza; quando si inverte la leva nella posizione massima, il deragliatore si sposterà dall'esterno verso l'interno, e allo stesso tempo la catena si sposterà dalla corona grande a quella piccola. In questo momento la velocità di pedalata verrà ridotta e anche la forza di pedalata sarà ridotta , In modo da ottenere il processo di cambio della trasmissione anteriore.



11.2 Quando la leva del cambio di destra viene spostata in avanti, il deragliatore posteriore si sposterà verso l'interno e la catena si sposterà contemporaneamente dalla posizione piccola del volano posteriore a quella grande. Ciò ridurrà la velocità di guida durante la guida e ridurrà la pedalata durante la guida. Forza; quando la leva del cambio è nella posizione massima, premere il pulsante dell'acceleratore sulla leva del cambio di destra, il deragliatore posteriore si sposterà dall'interno verso l'esterno e la catena si sposterà dal volano grande a quello piccolo, il che aumenterà la velocità di guida e anche aumentare la forza di pedalata della guida, in modo da realizzare il processo di cambio del deragliatore posteriore.



Si prega di contattare per altre istruzioni per l'installazione e la riparazione della bici elettrica VIVI o abbia qualsiasi domanda sull'articolo.

Lista di imballaggio	
Descrizioni	Quantita'
bicicletta elettrica	1
Strumenti (chiave 13-15, chiave 9-11,8-10, 14-17, cacciavite a forma di undici, chiave a brugola M6, M5, M4, M3)	1
Manuale	1
Caricabatterie	1
Batteria	1
Pedale	1
Parafango	1
Sella	1
Canotto regisella	1
Riflettore posteriore	1
Deragliatore anteriore	1



Spanish

VIVI

Manual de bicicleta eléctrica



ADVERTENCIA: LEA ESTE MANUAL DETENIDAMENTE ANTES DE UTILIZAR EL EQUIPO

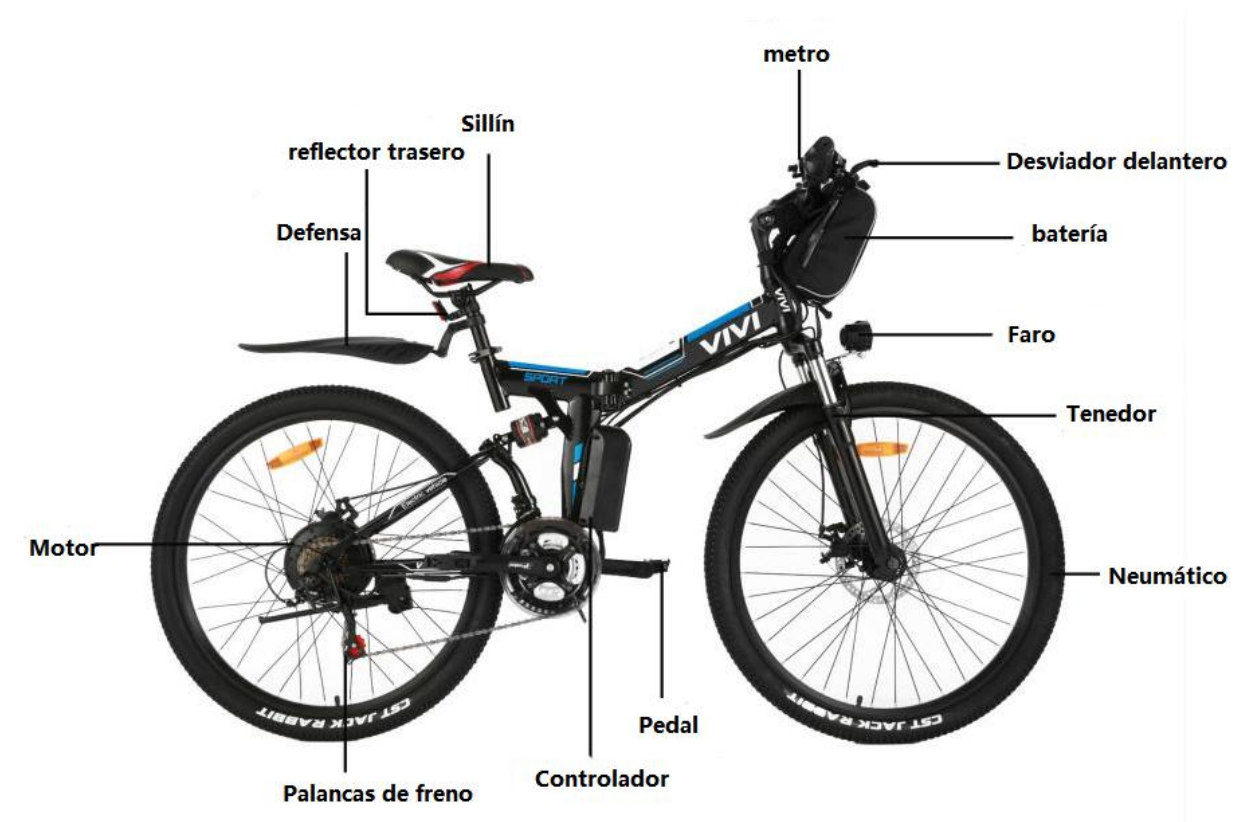
Contenido

Las instrucciones de seguridad-----	Page 1
Parámetros de configuración técnica-----	Page 1
instrucciones de contador-----	Page 2
Batería: más información y mantenimiento-----	Page 4
Recargar-----	Page 5
Instrucciones de instalación-----	Page5-10

1. Instrucciones de seguridad

1. Gracias por elegir y comprar VIVI E-Bike. La bicicleta eléctrica cuenta con la última innovación avanzada en tecnología.
2. Lea atentamente las instrucciones antes de utilizar la bicicleta eléctrica por motivos de seguridad. El funcionamiento inadecuado reducirá su rendimiento de conducción y, lo que es más importante, provocará riesgos para la seguridad y la salud.
3. La guía de uso y mantenimiento de piezas eléctricas es una parte indispensable de la operación. Lea el manual para obtener más información.
4. No desmonte ninguno de los componentes enumerados anteriormente de la bicicleta eléctrica.
5. Compruebe si todas las piezas están bien apretadas y bloqueadas antes de conducir.
6. Asegúrese de que el cargador y el enchufe estén siempre secos
7. Utilice un trapo seco para limpiar el cargador. No use toallitas impermeables u otros líquidos limpiadores.

2. Parámetros técnicos de configuración



3. Operación del medido

3.1 Instrucción del medidor



3.2 Operación del medidor

instrucciones de funcionamiento



Mantenga presionado el botón durante 2 segundos para encender / apagar el sistema E-Bike. El valor predeterminado es el nivel de asistencia al pedal "bajo". Función eléctrica completa (modo eléctrico puro)

Pulse "+" para cambiar al nivel de asistencia del pedal "Medio". Función eléctrica completa (modo eléctrico puro)

Vuelva a pulsar "+" para cambiar al nivel de asistencia del pedal "Alto". "Alto" es la potencia máxima de PAS. Función totalmente eléctrica (modo eléctrico puro)

Pedaleo (sin asistencia de pedaleo y eléctrico)

Presione el botón "+" durante 2 segundos durante el estado de encendido; de forma predeterminada, el sistema enciende la luz frontal. Cuando la luz delantera está encendida, presione el botón "+" durante 2 segundos, el sistema apaga la luz delantera por defecto.

3.3 Instrucciones para la solución del medidor:

1. Primero encienda la máquina y cambie la marcha a alta velocidad;
2. Presione los botones "+" "-" simultáneamente. Mantenga pulsado durante 3 segundos a 5 segundos, este es el límite de velocidad se elevará;
3. Si desea restaurar la configuración de fábrica después de que se haya eliminado el límite de velocidad, repita lo anterior "1.2. operación"



3.4 Precauzioni per il funzionamento:

Tenga cuidado con el uso seguro. No intente soltar el conector cuando Carga la batería.

- Evite el riesgo de colisión.
- No cambie los parámetros del sistema para evitar alteraciones en los parámetros.
- Repare la pantalla cuando se muestra el código de error.

4. Batería: más información y mantenimiento

1. ¿Hasta dónde puede llegar una batería completamente cargada?

Depende del peso de la carga, las condiciones de la carretera y la capacidad de la batería. Pero en las mismas condiciones, las velocidades medias pueden seguir viajando más tiempo.

2 Cuando almacene la batería durante un período de tiempo más largo (por ejemplo, durante el período de invierno), es importante colocar la batería completamente cargada en una superficie plana en un lugar seco.

3. Atención: La batería debe recargarse una vez cada 2-3 meses cuando no esté en uso.

4. Advertencia:

4.1 Mantenga la batería fuera del alcance de los niños.

4.2 Nunca intente abrir la batería.

4.3 Si la batería se daña como resultado de una caída en algún lugar o debido a un accidente de bicicleta, puede haber riesgo de fuga de

electrolito. ¡Cuidado con las quemaduras químicas! Y deje de usar una batería dañada inmediatamente.

4.4 No toque la batería sin un paño o guantes y asegúrese de que el ácido no toque sus ojos.

5. Recarga

1. Para cargar la batería con la bicicleta, simplemente coloque la bicicleta al alcance de la fuente de alimentación y conéctela.

Nota: el orificio del enchufe está a la izquierda de la batería.

2. La batería se puede cargar mientras está en la bicicleta o se puede quitar y cargar en el lugar que desee.

3. La luz ROJA indica que se está cargando y la luz VERDE indica que la batería está completamente cargada. (Desconéctelo de la pared) Por lo general, el tiempo de carga es de 4-6 horas, depende de la capacidad restante de la batería.

4. **Atención:** el tiempo de carga superior a 10 horas está prohibido, manténgalo alejado de entornos de alta temperatura y manténgalo en un lugar fresco.

6. Installation Instructions

1. Desenvuelva la caja de la bicicleta eléctrica, saque la bicicleta eléctrica y corte la cuerda con una herramienta.

2. Instalación del manillar:

2.1 Alinee el tubo vertical del tubo vertical con el tubo de dirección del marco e insértelo, la profundidad debe exceder la profundidad de inserción mínima marcada en el tubo vertical del tubo vertical.

2.2 Utilice una llave hexagonal M6 para apretar los tornillos de montaje en el manillar para alinear los manillares de modo que el manillar y el marco estén a 90 grados

2.3 Utilice una herramienta para bloquear la cubierta del manillar y ajustar la posición correcta del manillar.

2.1



2.2



2.3



3. Instalación de faros

3.1 Afloje el tornillo de la luz delantera de la horquilla delantera; instale la luz delantera en el orificio del tornillo de la horquilla delantera y apriete el tornillo con una herramienta hexagonal interna.



4. Instalación de la rueda delantera:

4.1: Cortar la cuerda de enrollar, quitar la rueda delantera, quitar la palanca de protección de la horquilla delantera y la cubierta de protección de la rueda delantera.

4.2 Asegúrese de que las ruedas delanteras y traseras estén en la misma línea recta, luego comience la instalación. Primero tire de la rueda hacia arriba, inserte la pastilla del freno de disco en la pinza del freno delantero, luego use un No. 15 para apretar el tornillo de fijación del buje delantero.

4.3 Ajuste el tornillo de ajuste del freno de disco para girar el rotor del freno de disco sin una fricción perceptible



5. Installazione del pedale:

controllare i due pedali. Il pedale con la "L" stampata sull'estremità del mandrino deve essere installato sul lato sinistro del veicolo (senza corona), ruotare in senso antiorario e il pedale "R" deve essere installato sul lato destro. (Con corona), ruotare in senso orario, quindi serrare il perno del pedale con una chiave n. 15.



6. Instalación del cojín del asiento.

6.1 Abra el paquete y saque el cojín y la tija del asiento e instale el reflector trasero en la tija del asiento.

6.2 Inserte la tija del sillín en el marco.

6.3 Ajuste la posición del asiento a la altura que mejor se adapte a su posición de conducción y apriete el cierre rápido (asegúrese de que el cierre rápido esté bloqueado).



7. Ajuste los frenos, los contadores y apriete el sistema de transmisión con herramientas.

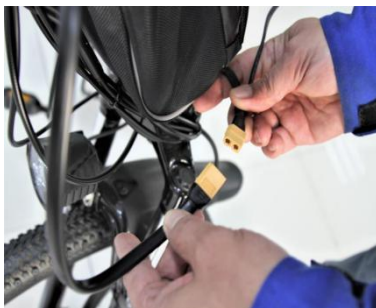
8. Instalación de la batería.

8.1 Primero cuelgue la batería en el manillar.

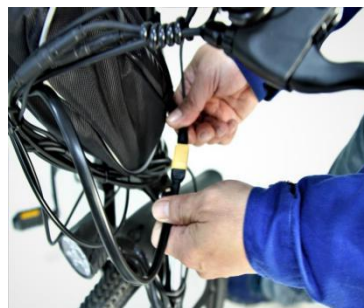
8.2 Saque el conector del cable de alimentación de debajo de la bolsa de la batería.

8.3 Ubique el conector del cable de alimentación en el marco y el conector del cable de alimentación de la batería. Finalmente, insértelos en su lugar para completar la instalación de la fuente de alimentación.9. Derailleur level installation

8.2



8.3



9. Instrucciones de instalación de la perilla de control de velocidad

9.1 Primero retire la cubierta del manillar preinstalada en el manillar,

9.2 Saque la perilla de control de velocidad del paquete pequeño, primero inserte la perilla de control de velocidad del lado derecho del manillar, luego coloque la funda, luego coloque la cubierta corta del mango y golpee el mango en su lugar con un martillo de goma;

9.3 Coloque la cubierta del mango largo de la perilla de control de velocidad en el lado izquierdo del manillar y golpee el mango en su lugar con un mazo de goma;

9.4 Primero conecte el conector del cable de alimentación de la perilla de control de velocidad al conector de la línea principal, luego mueva la perilla de control de velocidad a una posición adecuada y asegúrela con una llave hexagonal M3.



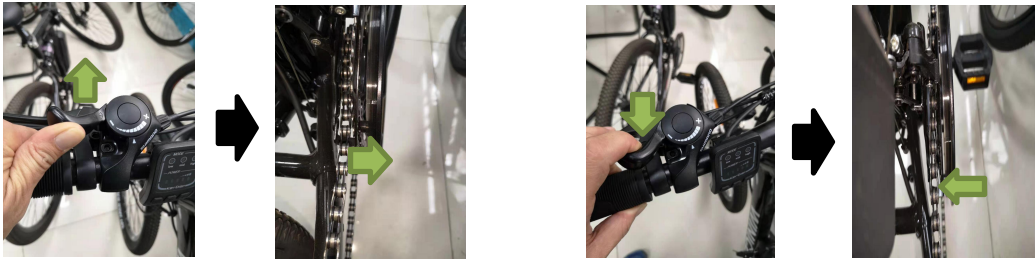
10. Instrucciones para inflar neumáticos.

10.1 Compruebe si la presión de aire de los neumáticos delanteros y traseros está dentro del valor normal después de montar la bicicleta;

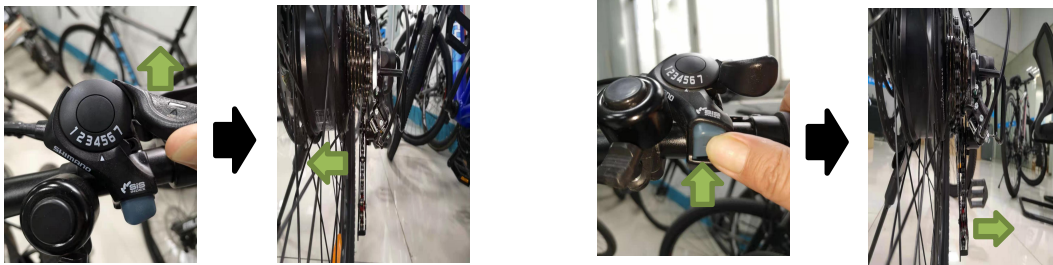
10.2 Es necesario hacer referencia al rango de referencia de inflado en el costado del neumático al llenar los neumáticos para el llenado, generalmente entre 35PSI --- 65PSI (280Kpa - 450Kpa).



11.1 Cuando la palanca de cambios izquierda se mueve hacia adelante, el desviador delantero se moverá hacia afuera y la cadena se moverá simultáneamente desde la parte pequeña del plato a la parte grande. Esto aumentará la velocidad de conducción mientras conduce y aumentará el pedaleo mientras conduce. Poder; cuando se invierte la palanca a la posición máxima, el desviador se moverá de afuera hacia adentro, y al mismo tiempo la cadena se moverá del plato grande al pequeño. En este momento se reducirá la velocidad de pedaleo y también se reducirá la fuerza de pedaleo, para lograr el proceso de cambio de la transmisión delantera.



11.2 Cuando la palanca de cambios derecha se mueve hacia adelante, el desviador trasero se moverá hacia adentro y la cadena se moverá simultáneamente desde la posición del volante trasero pequeño a la grande. Esto reducirá la velocidad de conducción mientras conduce y reducirá el pedaleo mientras conduce. Poder; cuando la palanca de cambios está en la posición máxima, presione el botón del acelerador en la palanca de cambios derecha, el desviador trasero cambiará de adentro hacia afuera y la cadena cambiará del volante grande al pequeño, lo que aumentará la velocidad de conducción y también aumentar la fuerza de pedaleo de la guía, para realizar el proceso de cambio del desviador trasero.



Póngase en contacto para obtener más instrucciones de instalación y reparación de bicicletas eléctricas VIVI o si tiene alguna pregunta sobre el artículo.

Lista de contenido	
Descripción	Cantidad
bicicletta elettrica	1
Strumenti (chiave 13-15, chiave 9-11, 8-10,14-17, cacciavite a forma di undici, chiave a brugola M6, M5, M4, M3)	1
Manuale	1
Caricabatterie	1
Batteria	1
Pedale	1
Parafango	1
Sella	1
Canotto regisella	1
Riflettore posteriore	1
Desviador delantero	1

Informationen zum Hersteller			
Hersteller:	Guangzhou Plenty Bicycle Co.,Ltd		
Adresse:	105 No.11 Malingzhuang,Jingtang Village,Huadong Town, Huadu District,Guangzhou,China.		
Informationen zum Produkt			
Modell Nr.:	M026TGB		
Marke:	VIVI		
<table border="1" style="display: inline-table; vertical-align: middle;"> <tr> <td style="padding: 2px 5px;">EC</td> <td style="padding: 2px 5px;">REP</td> </tr> </table> Informationen für EU-Vertretern		EC	REP
EC	REP		
Name:	Pegasus Trading GmbH		
Contact:	Jacky Chen		
Adresse:	Sperberweg 4G Neuss NRW 41468 Germany		
Telefon:	4921313133726		
E-mall:	info@pegasustrading.eu  		
Made in China			