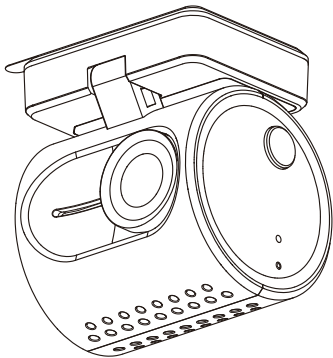


KAWA



User Manual for KAWA Dash Cam MINI 3



KAWA AUTO

KAWA AUTO



GET IT ON
Google Play



Download on the
App Store

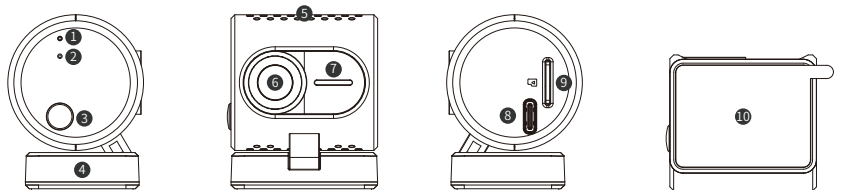


E-mail: support@kawa-in.com



Website: www.kawa-in.com

Aspetto del prodotto



1. LED

2. MIC

3. Pulsante funzione

4. Supporto

5. Foro di raffreddamento

6. Fotocamera

7. Altoparlante

8. Interfaccia di alimentazione

9. Slot per scheda Micro SD

10. Carta adesiva resistente al calore

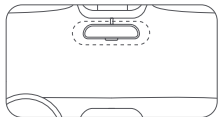
Nota: le illustrazioni del prodotto, degli accessori e dell'interfaccia in questo manuale sono solo di riferimento. A causa degli aggiornamenti, il tuo dispositivo potrebbe essere leggermente diverso dai diagrammi schematici. Si prega di fare riferimento al dispositivo reale.

Installazione del prodotto

1. Installare la pellicola antistatica.

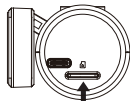
Installare la pellicola antistatica sull'area tratteggiata del parabrezza indicata in figura. Selezionare un'area liscia e pulita (diversa dai bordi) sul parabrezza per installare la pellicola antistatica.

Pulire l'area prima dell'installazione e comprimere completamente le bolle d'aria tra la pellicola antistatica e il parabrezza durante l'installazione.



2. Installare la scheda Micro SD.

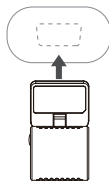
Inserisci la scheda Micro SD nello slot fino a quando non senti un suono di "clic".



3. Fissare la dashcam.

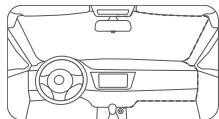
Rimuovere la pellicola protettiva dalla carta adesiva termoresistente alla base del supporto e fissare la dashcam sulla scatola tratteggiata della pellicola antistatica.

Premere la base del supporto per garantire una perfetta aderenza tra la carta adesiva resistente al calore e la pellicola antistatica.



4. Intradare i cavi e collegarli alle prese di alimentazione

Come mostrato nella figura, intradare i cavi di alimentazione lungo la parte superiore del parabrezza, il montante anteriore e il vano portaoggetti del sedile del passeggero in prossimità della sigaretta accendisigari, collegarlo al caricabatteria per auto inserire l'accendisigari.



Nota: la posizione dell'accendisigari può variare da veicolo a veicolo e la presente figura è solo di riferimento.

Funzioni dei pulsanti

È possibile premere/fare clic sul pulsante di accensione per i seguenti orari o durate per ottenere diverse funzioni.

Condizione	Funzionamento	Funzione
Spegnimento (l'alimentatore è collegata)	Premere il tasto per 1 secondo	Accendere la dashcam
Accensione	Tenere premuto il pulsante di accensione per 3 secondi	Spegnere la dashcam
	Fare clic sul pulsante di accensione	Attivare/disattivare il Wi-Fi
	Fare doppio clic sul pulsante di accensione	Attivare/disattivare la registrazione audio
	Fare 3 volte clic sul pulsante di accensione	Formattare la scheda Micro SD
	Fare 5 volte clic sul pulsante di accensione	Ripristinare le impostazioni di fabbrica
	Tenere premuto il pulsante di accensione per 8 secondi	Ripristinare e riavviare la dashcam
Quando viene ricevuta una richiesta di autorizzazione	Fare clic sul pulsante di accensione	Per concedere l'autorizzazione

Funzioni LED

Se la dashcam è accesa, lo stato del LED indicherà la funzione corrispondente.

Condizione	Funzione
Verde fisso	Registrazione normale
Blu fisso	Non in modalità di registrazione
Rosso fisso	Errore di registrazione
Luce verde lampeggia velocemente	Registra video di emergenza
Luce blu lampeggia velocemente	Funzioni della fase del processo
Lampeggiante	Wi-Fi è abilitato.

Parametri di base

Nome prodotto: Dashcam

Modello: MINI 3

Alimentazione: caricabatteria da auto

Marca: KAWA

Ingresso: 5V=1.5A

Risoluzione immagine: 2304*1296

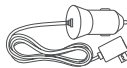
Articoli nella scatola:



Dashcam KAWA MINI 3



Manuale utente



Caricabatteria per auto



Pellicola antistatica

Configurazione rapida

1. Scarica l'app.

Scarica l'app KAWA AUTO scansionando il codice QR qui sotto. (Dopo aver scaricato l'app, puoi usarla per guardare il video in tempo reale registrato dalla dash cam, regolare l'angolo di installazione della dash cam e visualizzare/scaricare i video registrati.)



KAWA AUTO



2. Aggiungi all'app.

Apri l'applicazione KAWA AUTO, fai clic su "+" nell'angolo in alto a destra, seleziona "Dashcam KAWA MINI 3" e segui le istruzioni nell'app per operare.

***Durante il processo di aggiunta della dash cam all'app, il telefono deve connettersi all'hotspot della dash cam.**

- Si prega di connettere il telefono all'hotspot della dash cam (assicurarsi che l'hotspot della dash cam sia acceso), non all'hotspot di un altro telefono o al WiFi di casa.
- Nome hotspot: KAWA_MINI_3_XXXX (o come indicato sull'etichetta del prodotto) Password iniziale: 12345678
- Per collegare l'hotspot della dashcam, il sistema operativo del telefono deve essere Android 5.0 o iOS 8.0 e versioni successive.
- Se la VPN è abilitata, disabilitarla prima di connettersi alla dash cam.

Guida dell'alimentatore per l'utente

- La dashcam utilizza l'accendisigari dell'auto come alimentazione. Per garantire un'alimentazione stabile, utilizzare il caricabatteria per auto e il cavo di alimentazione originali. Il produttore non può essere ritenuto responsabile per eventuali perdite causate dall'utilizzo di qualsiasi alimentatore diverso dall'accendisigari dell'auto o dall'utilizzo di caricabatterie per auto o cavo di alimentazione non originali.
- Alcuni veicoli continuano a fornire alimentazione all'accendisigari anche dopo lo spegnimento del motore. Una lunga durata di lavoro della dashcam può causare un'eccessiva perdita di potenza della batteria del veicolo. Se la funzione di monitoraggio del parcheggio non è abilitata, spegnere la dashcam manualmente o scollegare il caricabatteria per auto dal veicolo dopo aver arrestato il veicolo. Quindi si dovrà accendere manualmente la dashcam dopo che il veicolo è stato avviato la volta a seguire. Il produttore non può essere ritenuto responsabile per eventuali perdite causate dal mancato spegnimento manuale della dashcam da parte dell'utente.

- Per i veicoli che continuano a far funzionare l'accendisigari anche dopo lo spegnimento del motore: se la funzione di sorveglianza del parcheggio è abilitata e il veicolo sta per essere parcheggiato per un lungo periodo, si prega di scollegare il caricabatteria per auto dal veicolo per evitare inutili perdite di alimentazione della batteria del veicolo.

Istruzioni per l'uso della scheda Micro SD


- La scheda Micro SD non è inclusa nella confezione. Hai bisogno di acquistare la tua scheda Micro SD.
- La dashcam supporta la scheda Micro SD standard. Utilizza una scheda Micro SD da 16 GB ~ 128 GB con velocità dati di Classe 10 o superiore.
- Inserire una scheda Micro SD appropriata prima di utilizzare la dashcam.
- Il formato di partizione file predefinito della scheda Micro SD potrebbe essere diverso dal formato della dashcam. Quando la scheda Micro SD viene inserita per la prima volta, formattala nella dashcam prima dell'uso. Ciò cancellerà tutti i file dalla scheda Micro SD. Si prega di eseguire il backup dei dati importanti su un altro dispositivo in anticipo.
- Per evitare il calo della velocità di lettura/scrittura dopo un uso prolungato, si consiglia di formattare la scheda Micro SD nella dashcam una volta al mese.
- Dopo ripetute sovrascritture, la scheda Micro SD potrebbe essere danneggiata o scritta ad una velocità inferiore, il che influirà sulla sua capacità di salvare file video e immagini. In tal caso, sostituire immediatamente la scheda Micro SD. Il produttore non può essere ritenuto responsabile per eventuali malfunzionamenti causati dalla scheda Micro SD.
- Si prega di utilizzare una scheda Micro SD affidabile e di alta qualità. Per una scheda Micro SD inferiore, potrebbe esserci una differenza tra la velocità di lettura/scrittura effettiva e la velocità nominale e tra la capacità di archiviazione effettiva e la capacità nominale. Il produttore non può essere ritenuto responsabile per eventuali perdite video o danni causati da una scheda Micro SD di bassa qualità.
- Per non danneggiare il video registrato o la scheda Micro SD, non inserire o rimuovere la scheda Micro SD dopo l'accensione della dashcam.

Istruzioni di sicurezza

Si prega di utilizzare questo prodotto nella misura consentita dalla legge.

Le leggi di alcuni paesi, stati o province possono vietare o limitare l'installazione e l'uso di questo prodotto nel veicolo. Si prega di rispettare tutte le leggi e i regolamenti applicabili in merito all'uso, all'installazione e al funzionamento di questo prodotto. È sotto la responsabilità dell'utente rispettare tutte le leggi, le norme, i regolamenti e le ordinanze applicabili, inclusa la privacy dei passeggeri, e non utilizzare questo prodotto in luoghi in cui l'installazione o l'uso di questo prodotto è vietato.

Precauzioni prima dell'installazione

- Per garantire una corretta installazione, utilizzare gli accessori in dotazione nel modo specificato. Se si utilizzano accessori non forniti o non compatibili, essi potrebbero danneggiare le parti interne di questo prodotto oppure potrebbero allentarsi e causare la caduta del prodotto.
- NON installare questo prodotto in un luogo caldo o umido, come ad esempio:
 - Vicino al riscaldatore, alle prese d'aria o alle prese d'aria dell'aria condizionata; o
 - in luoghi che potrebbero essere esposti alla pioggia, ad esempio vicino alla portiera del veicolo.
-  NON installare questo prodotto in luoghi che ostruiscono la visuale del conducente, dove potrebbe compromettere le prestazioni di qualsiasi sistema operativo o funzione di sicurezza del veicolo, inclusi gli airbag e l'interruttore delle luci di emergenza, o dove possa compromettere la capacità del conducente di guidare il veicolo in sicurezza.
- NON installare questo prodotto davanti o ai lati del cruscotto, della portiera del veicolo o dove uno degli airbag potrebbe aprirsi. Fare riferimento al Manuale dell'utente del veicolo per l'area di apertura dell'airbag anteriore, al fine di prevenire guasti al prodotto e lesioni personali.

Note

- Questo prodotto è un prodotto di assistenza alla guida destinato a registrare ciò che accade intorno al tuo veicolo, non inteso a favorire una guida sicura. Il produttore non può essere ritenuto responsabile per eventuali incidenti alla guida (e eventuali perdite da essi derivanti) causati da guasti del prodotto, perdita di informazioni o operazioni dell'utente di questo prodotto.
- A causa delle differenze nelle condizioni del veicolo, nelle abitudini di guida o nell'ambiente di guida, alcune funzioni di questo prodotto potrebbero non funzionare correttamente in determinate circostanze. Fattori come interruzione di corrente, utilizzo oltre la normale temperatura/umidità, collisione o danni alla scheda Micro SD possono causare problemi a registrare video. Questo prodotto non garantisce che tutti i video possano essere salvati completamente in qualsiasi circostanza. I video di guida registrati da questo prodotto sono solo di riferimento.
- Tenere questo prodotto lontano da forti campi magnetici che potrebbero danneggiarlo.
- Questo prodotto può registrare e salvare l'immagine di incidenti stradali, ma non garantisce di registrare l'immagine di tutti gli incidenti. Gli incidenti di collisione minori non possono attivare il sensore di collisione, quindi la loro immagine potrebbe non essere registrata in una cartella speciale.

- Questo prodotto non deve essere toccato da gocce o schizzi d' acqua. Si prega di tenerlo asciutto per evitare malfunzionamenti.
- NON utilizzare questo prodotto a una temperatura superiore a 65°C o inferiore a -20°C.
- Se questo prodotto viene mantenuto inattivo per un lungo periodo, la carica della batteria potrebbe essere esaurita e potrebbe essere necessario impostare manualmente l'ora del sistema alla successiva accensione del prodotto.
- NON sottoporre questo prodotto a urti o vibrazioni violente in modo da evitare danni o malfunzionamento del prodotto.
- NON utilizzare solventi chimici o detersivi per pulire questo prodotto.

Garanzia: 12 mesi di garanzia limitata

Produttore: KAWA ELECTRONICS COMPANY LIMITED

E-mail: support@kawa-in.com

Sito web: www.kawa-in.com

Indirizzo: FLAT A 21/F CHEUNG LEE IND BLDG 9 CHEUNG LEE ST CHAI WAN HONG KONG