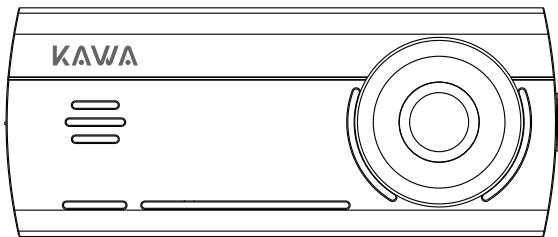


# KAWA



## User Manual for KAWA Dash Cam D8



KAWA AUTO

KAWA AUTO



GET IT ON  
Google Play



Download on the  
App Store



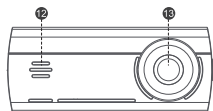
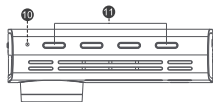
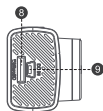
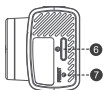
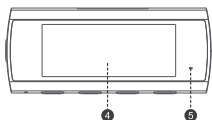
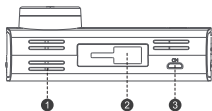
E-mail: [support@kawa-in.com](mailto:support@kawa-in.com)



Website: [www.kawa-in.com](http://www.kawa-in.com)

# Instrukcja obsługi kamery samochodowej KAWA D8

## Wygląd produktu



- ❶ Otwór chłodzenia
- ❷ Slot do montażu podstawy
- ❸ Interfejs kamery tylnej
- ❹ Ekran wyświetlacza
- ❺ LED

- ❻ Przycisk zasilania
- ❼ Przycisk resetowania
- ❽ Gniazdo karty Micro SD
- ❾ zasilania portu
- ❿ MIKR

- ⓫ Przycisk funkcji
- ⓬ Głośnik
- ⓭ Obiektyw

Uwaga: ilustracje produktu, akcesoriów i interfejsu w tej instrukcji służą wyłącznie do celów poglądowych. Ze względu na aktualizacje i unowocześnieńia, urządzenie może nieznacznie różnić się od schematów. Prosimy o zapoznanie się z rzeczywistym urządzeniem.

## Podstawowe parametry

Nazwa produktu: Kamera samochodowa  
Wejście: 5V  $\equiv$  2A

Nazwa marki: KAWA  
Zasilanie: ładowarka samochodowa

Model: D8  
Rozdzielczość obrazu: 3840x2160

## Elementy w pudełku:

Kamera samochodowa × 1    Uchwyt × 1    Kabel zasilający × 1    ładowarka samochodowa × 1  
łom × 1    Instrukcja użytkownika × 1    Folia antystatyczna × 2    Zestaw kamery tylnej × 1  
Termoodporny papier samoprzylepny × 2 (jeden z nich mocowany do podstawy uchwytu)

# Instalacja produktu

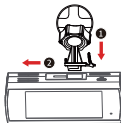
## 1. Zainstaluj kartę Micro SD

Włóż kartę Micro SD do gniazda, aż usłyszysz dźwięk "kliknięcia".



## 2. Zainstaluj podstawę

Jak pokazano na rysunku, proszę umieścić podstawę w gnieździe i przesunąć ją w lewo. Kiedy usłyszysz dźwięk "klik", oznacza to, że została zainstalowana we właściwej pozycji. Upewnij się, że podstawa jest rzeczywiście zamocowana na kamerze samochodowej.



## 3. Zainstaluj folię antystatyczną

Zainstaluj folię antystatyczną w miejscu oznaczonym kropkami na przedniej szybie, tak jak na rysunku. W celu instalacji folii antystatycznej proszę wybrać gładkie i czyste miejsce (poza krawędziami) na przedniej szybie.

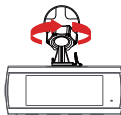
Przed instalacją wyczyść wybrane miejsce i całkowicie ściśnij pęcherzyki powietrza między folią antystatyczną a szybą przednią.



## 4. Przymocuj kamerę

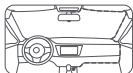
Zdejmij folię ochronną z termoodpornego papieru samoprzylepnego na podstawie uchwytu i przymocuj kamerę do przerywanego pola folii antystatycznej.

Dociśnij ręcznie podstawę uchwytu tak, aby zapewnić ścisłe dopasowanie między termoodpornym papierem samoprzylepnym a folią antystatyczną.



## 5. Poprowadź kable i podłącz do gniazdek zasilających

Zgodnie z podanym rysunkiem, poprowadź kable zasilające wzdłuż górnej części przedniej szyby, słupka A i schowka po prawej stronie kierowcy w pobliżu zapalniczki, podłącz do ładowarki samochodowej, a następnie włóż do gniazda zapalniczki.



Uwaga: Umieszczenie zapalniczki samochodowej może się różnić w zależności od marki pojazdu, a powyższy rysunek ma tylko charakter poglądowy.

## 6. Dostosuj kąt kamery

Proszę włączyć rejestrator jazdy i dostosować kąt kamery zgodnie z ekranem podglądu, aby upewnić się, że kamera skierowana jest prosto przed siebie.

## Funkcje przycisków

---

Aby uzyskać różne funkcje, można naciskać/klikać przycisk zasilania kilka razy lub przytrzymać określony czas.

Nazwa przycisku	Stan	Operacja	Funkcja
Przycisk zasilania	Wyłącz (zasilanie jest podłączone)	Naciśnij i przytrzymaj przycisk zasilania przez 3s	Włącz kamerę
	Włącz	Naciśnij i przytrzymaj przycisk zasilania przez 3s	Wyłącz kamerę
		Kliknij przycisk zasilania	Naciśnij, aby włączyć/ wyłączyć ekran

## Funkcje LED

---

Po włączeniu kamery stan diody LED będzie wskazywał odpowiednią funkcję.

Stan	Funkcja
Ciągły zielony	Normalne nagrywanie wideo
	Stan nagrywania monitoringu parkowania
Szybkie miganie na zielono	Nagrywanie filmu awaryjnego
Ciągły czerwony	Nagrywanie nie jest prowadzone, wyjątek karty
	Karta SD usunięta
	Dostęp do albumu przez kamerę samochodową lub aplikację
Niebieskie światło pozostaje włączone	Zatrzymanie nagrywania podczas dostępu aplikacji do albumu
Błyszczące niebieskie światło	Proces formatowania karty pamięci
	Proces resetowania ustawień


## Instrukcje dotyczące korzystania z karty Micro SD

---

- Karta Micro SD nie jest załączona do zestawu. Należy zakupić własną kartę Micro SD.
- Kamera obsługuje standardowe karty Micro SD. Należy używać karty Micro SD o pojemności 64GB~256GB i szybkości transmisji danych Klasy 10 lub wyższej.
- Przed użyciem kamery należy włożyć odpowiednią kartę Micro SD.
- Domyślny format partycji plików na karcie Micro SD może różnić się od formatu kamery. Gdy karta Micro SD włożona jest po raz pierwszy, przed użyciem należy sformatować ją w kamerze, co spowoduje usunięcie wszystkich plików z karty Micro SD. Przed wykonaniem tej operacji proszę wcześniej wykonać kopię zapasową ważnych danych na innym urządzeniu.
- Aby zapobiec spadkowi prędkości odczytu/zapisu po długotrwałym użytkowaniu, zaleca się formatowanie karty Micro SD w kamerze raz w miesiącu.
- Po wielokrotnym nadpisywaniu karta Micro SD może ulec uszkodzeniu lub zapisywać dane z mniejszą prędkością, co wpłynie na jej zdolność do zapisywania plików wideo i obrazów. Jeśli tak się stanie, należy natychmiast wymienić kartę Micro SD. Producent nie ponosi odpowiedzialności za jakiegokolwiek usterki spowodowane przez kartę Micro SD.
- Proszę używać karty Micro SD renomowanej marki o wysokiej jakości. W przypadku karty Micro SD gorszej jakości może wystąpić różnica między rzeczywistą prędkością odczytu/zapisu a prędkością nominalną oraz między rzeczywistą pojemnością pamięci a pojemnością nominalną. Producent nie ponosi odpowiedzialności za utratę lub uszkodzenie nagrań wideo spowodowane użyciem karty Micro SD o niskiej jakości.
- Aby nie uszkodzić nagranych wideo lub karty Micro SD, nie wkładaj ani nie wyjmuj karty Micro SD po włączeniu kamery samochodowej.

## Środki ostrożności przed instalacją

---

- Aby zapewnić prawidłową instalację, należy używać dostarczonych akcesoriów w określony sposób. Użycie niezłączonych lub niekompatybilnych akcesoriów może spowodować uszkodzenie wewnętrznych części tego produktu lub poluzowanie ich, co może skutkować spadnięciem produktu.
- **NIE WOLNO** instalować tego produktu w gorących lub wilgotnych miejscach, takich jak:
  - W pobliżu nagrzewnicy, otworów wentylacyjnych lub klimatyzacji;
  - W miejscach, które mogą być narażone na działanie deszczu, na przykład w pobliżu drzwi pojazdu.
-  **NIE WOLNO** instalować tego produktu w miejscach, które zasłaniają widok kierowcy, ograniczają działanie jakiegokolwiek systemu operacyjnego lub funkcji bezpieczeństwa pojazdu, w tym poduszek powietrznych i świateł awaryjnych, lub ograniczają możliwość bezpiecznego kierowania pojazdem przez kierowcę.
- **NIE WOLNO** instalować tego produktu przed lub po bokach deski rozdzielczej, drzwiach pojazdu lub słupka, na którym może rozwinąć się jedna z poduszek powietrznych. Aby zapobiec uszkodzeniu produktu i obrażeniom ciała, należy zapoznać się z instrukcją obsługi pojazdu dotyczącą obszaru rozwinięcia przedniej poduszki powietrznej.

## Uwagi

---

- Ten produkt jest urządzeniem wspomagającym prowadzenie pojazdu, służącym do rejestrowania tego, co dzieje się wokół pojazdu, a nie pomagającym w bezpiecznym prowadzeniu pojazdu. Producent nie ponosi odpowiedzialności za wszelkie wypadki drogowe (i wynikające z nich straty) spowodowane awarią produktu, utratą informacji lub działaniem użytkownika tego produktu.
- Ze względu na różnice w warunkach pojazdu, nawykach jazdy lub środowisku jazdy, niektóre funkcje tego produktu mogą w pewnych okolicznościach nie działać prawidłowo. Czynniki takie, jak awaria zasilania, użytkowanie w warunkach wykraczających poza normalną temperaturę/wilgotność, kolizja lub uszkodzenie karty Micro SD mogą spowodować brak możliwości nagrywania filmów. Produkt ten nie gwarantuje, że wszystkie filmy wideo mogą być w pełni zapisane w każdych okolicznościach. Wideo nagrane przez ten produkt przeznaczone są wyłącznie do celów poglądowych.
- Produkt ten należy trzymać z dala od silnych pól magnetycznych, które mogą spowodować jego uszkodzenie.
- Ten produkt może nagrywać i zapisywać obraz wypadków samochodowych, ale nie ma gwarancji, że nagra wszystkie wypadki. Niewielkie kolizje nie powodują aktywacji czujnika zderzeniowego, dlatego ich obraz może nie zostać zapisany w specjalnym folderze.
- Ten produkt nie powinien mieć styczności z kroplami wody lub rozpryskami wody. Aby uniknąć nieprawidłowego działania urządzenia, należy je utrzymywać w suchym miejscu.
- NIE WOLNO używać tego produktu w temperaturze wyższej niż 65°C lub niższej niż -20°C.
- Jeśli produkt nie będzie używany przez dłuższy czas, może dojść do wyczerpania baterii i przy następnym włączeniu produktu może być konieczne ręczne ustawienie czasu systemowego.
- NIE WOLNO narażać tego produktu na gwałtowne wstrząsy lub wibracje tak, aby uniknąć uszkodzenia produktu, nieprawidłowego działania lub awarii.
- Do czyszczenia tego produktu NIE WOLNO używać rozpuszczalników chemicznych ani detergentów.

## Szybka konfiguracja

---

### 1. Pobierz aplikację.

Pobierz aplikację KAWA AUTO, skanując poniższy kod QR. (Po pobraniu aplikacji możesz z niej korzystać, aby oglądać w czasie rzeczywistym nagrane przez kamerę samochodową wideo, regulować kąat montażu kamery samochodowej oraz przeglądać/pobierać nagrane filmy.)



KAWA AUTO



### 2. Dodaj do aplikacji.

Otwórz aplikację KAWA AUTO, kliknij "+" w prawym górnym rogu, wybierz "Kamera samochodowa KAWA D8" i postępuj zgodnie z instrukcjami w aplikacji, aby działać.

**\*W trakcie dodawania kamery samochodowej do aplikacji, telefon musi połączyć się z hotspotem kamery samochodowej.**

- Podłącz swój telefon do hotspotu kamery samochodowej (upewnij się, że hotspot kamery samochodowej jest włączony), a nie do hotspotu innego telefonu lub swojego domowego WiFi.
- Nazwa hotspotu: KAWA\_D8\_XXXX (lub jak podano na etykiecie produktu)  
Hasło początkowe: 12345678
- Aby połączyć się z hotspotem kamery samochodowej, system operacyjny Twojego telefonu powinien być w wersji Android 5.0 lub iOS 8.0 i wyższej.
- Jeśli VPN jest włączony, proszę go wyłączyć przed podłączeniem się do kamery samochodowej.

## Odtwarzacz multimedialny KAWA PLAYER PC

---

### Odtwarzanie na komputerze

Oficjalna strona internetowa naszej firmy udostępniła dedykowany odtwarzacz o nazwie "KAWA Player", który może być pobrany w celu wyświetlenia informacji z czujnika G oraz trajektorii jazdy na mapie.

\*Jeśli używany jest nie dedykowany odtwarzacz, możliwe, że nie będzie odtwarzany poprawnie.

### Jak korzystać z odtwarzacza?

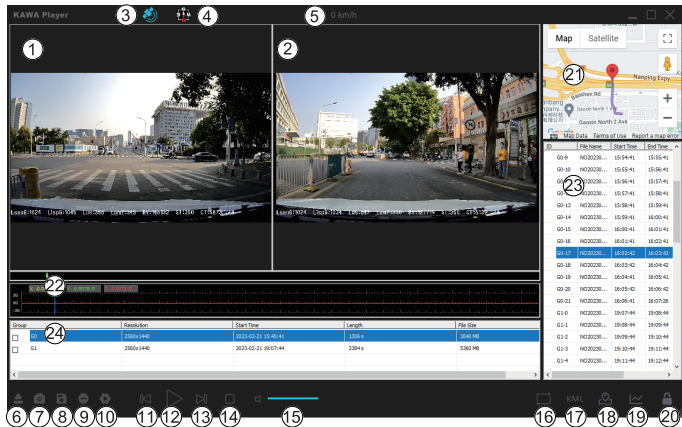
1. Pobierz odtwarzacz "KAWA Player" z oficjalnej strony internetowej naszej firmy.  
(<https://www.kawa-in.com/pages/pc>)

2. Rozpakuj pobrany plik.

3. Otwórz **[KAWA Player.exe]**



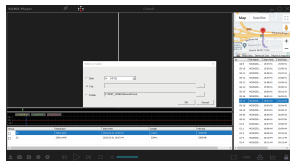
## Ekran odtwarzania



1. Obraz z kamery przedniej	9. Usuń wideo	17. Wygeneruj i zapisz plik KML
2. Obraz z kamery tylnej	10. Ustawienie języka i map	18. Pokaż mapę
3. Status odbioru GPS	11. Szybkie przewijanie do tyłu	19. Pokaż wykres liniowy
4. Kierunek	12. Odtwórz/Pauza	20. Odblokuj plik
5. prędkość	13. Przewijanie do przodu	21. Mapa
6. wybierz plik wideo lub folder	14. Zatrzymaj odtwarzanie	22. Wykres liniowy czujnika G
7. Zrzut ekranu	15. Kontrola głośności	23. Lista wideo
8. Zapisz wideo jako	16. Odtwarzanie w pętli	24. Lista grup wideo

## Etapos de reprodução

1. Kliknij ikonę pliku
2. Pojawia się lista plików (wybierz plik wideo lub folder)
3. Odczytaj wideo, rozpocznij odtwarzanie



## Pytania i odpowiedzi

---

1. Dlaczego filmy znikają z albumu?

-Wszystkie filmy i zdjęcia nagrywane przez urządzenie są przechowywane w sposób cyklicznego nadpisywania.

-Po osiągnięciu limitu pamięci, kamera samochodowa automatycznie usuwa najstarsze nagrane filmy.

-Aby zapewnić, że ważne filmy nie zostaną usunięte, należy regularnie wykonywać ich kopie zapasowe na inne urządzenia, takie jak telefon lub komputer.

2. Dlaczego nagrania awaryjne są szybko nadpisywane?

-Dlaczego nagrania awaryjne są szybko nadpisywane?

Jeśli styl jazdy jest awaryjny, nowe nagrania awaryjne nadpiszą poprzednie. Resywny, często przyspiesza lub hamuje gwałtownie, lub porusza się po słabo utrzymanych drogach, a czułość na kolizje jest ustawiona na wysokim poziomie, łatwo wygenerować nagrania awaryjne. Po osiągnięciu limitu pamięci dla nagrania

Jeśli spełniasz powyższe kryteria, zaleca się wybranie ustawień o niskiej czułości.

3. Czy przeglądanie filmów i zdjęć w albumie w kamerze samochodowej zużywa transfer danych?

-Nie, nie będzie.

-Rejestrator samochodowy działa jako sieć LAN Wi-Fi, a po połączeniu z telefonem korzysta z sieci rejestratora, więc nie zużywa transferu danych w telefonie.

Uwaga: Sieć Wi-Fi kamery samochodowej nie obsługuje dostępu do internetu. Jeśli chcesz uzyskać dostęp do internetu, odłącz się od kamery samochodowej.

## Instrukcja obsługi kamery cofania HD

### Podstawowe parametry

---

Nazwa produktu: Kamera cofania  
Rozdzielczość obrazu: 1920x1080

Nazwa marki: KAWA  
Wejście: 5V  $\equiv$  0.5A

Model: R1

### Elementy w pudełku:

---

HD kamera cofania × 1

Kabel sygnałowy × 1

Folia antystatyczna × 2

Termoodporny papier samoprzylepny × 2 (jeden z nich mocowany do podstawy uchwytu)

## Funkcja

---

- Jako akcesorium dla produktów samochodowych, ta kamera musi być używana razem z urządzeniem głównym.
- Po prawidłowym zainstalowaniu i podłączeniu do urządzenia głównego, ta kamera może przechwytywać obrazy z tyłu pojazdu i przechowywać je na karcie pamięci urządzenia głównego.

## Instrukcje

---

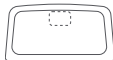
- Kamera jest zasilana przez urządzenie główne i automatycznie włącza się, gdy urządzenie główne jest włączone. Kamera również automatycznie wyłącza się, gdy urządzenie główne jest wyłączone lub w trybie uśpienia.
- Urządzenie główne dostarcza zasilanie do kamery tylko wtedy, gdy otrzymuje zewnętrzne zasilanie. Jeśli urządzenie główne nie otrzymuje zewnętrznego zasilania, nie może dostarczyć zasilania do kamery.
- Obrazy przechwytywane przez kamerę są automatycznie przechowywane na karcie pamięci urządzenia głównego. Gdy karta pamięci osiągnie limit przechowywania, najnowsze obrazy nadpiszą najstarsze obrazy w sposób cykliczny.

## Instalacja produktu

---

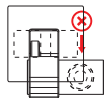
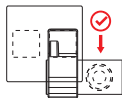
### 1. Zainstaluj folię antystatyczną

Zainstaluj naklejkę antystatyczną w górnej części tylnej szyby samochodu, w obszarze przerywanej linii, jak pokazano na poniższym rysunku. Przed instalacją wyczyść wybrane miejsce i całkowicie ściśnij pęcherzyki powietrza między folią antystatyczną a szybą przednią.



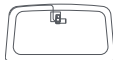
### 2. Przymocuj kamerę

Usuń ochronną folię z papieru samoprzylepnego odpornego na wysoką temperaturę z podstawy uchwyty i przyklej kamerę samochodową w odpowiednie miejsce na folii antystatycznej. (Uwaga: Nie pozwól, aby folia antystatyczna przystaniała obiektyw, aby nie wpłynęło to na klarowność obrazu.)



### 3. Podłącz główne urządzenie

Podłącz kamerę oraz kabel sygnałowy wideo, poprowadź kabel wzdłuż górnej części tylnego przeszklenia, słupka C oraz górnej części bocznego okna do głównego urządzenia, a następnie podłącz Micro USB do interfejsu kamery tylnej głównego urządzenia.



### 4. Dostosuj kąt kamery

Włącz urządzenie główne, przełącz na widok kamery tylnej, porównaj podgląd obrazu i wyreguluj kąt kamery w górę i w dół, upewniając się, że kamera jest skierowana prosto do tyłu pojazdu.

Metody instalacji i okablowania mogą się różnić od instrukcji w zależności od rodzaju pojazdu. Zalecamy skorzystanie z usług profesjonalnych instalatorów.

## Uwagi

---

1. Proszę zlecić profesjonalnemu instalatorowi montaż. Jeśli nieprawidłowa osobista obsługa spowoduje problemy, takie jak zwarcie zasilania samochodowego, uszkodzenie akumulatora samochodowego, uszkodzenie wnętrza samochodu, itp., nasza firma nie ponosi odpowiedzialności.
2. Firma nie ponosi odpowiedzialności za straty spowodowane nieprawidłową instalacją, a nie problemami z jakością produktu.
3. Firma nie ponosi odpowiedzialności za żadne usterki produktu spowodowane przyczynami innymi niż problemy z jakością produktu.
4. Podczas instalacji i użytkowania produktu, nie wkładaj ani nie wyjmuj kamery, gdy produkt jest włączony, aby uniknąć uszkodzenia produktu.
5. Korzystaj z tego produktu w zakresie dozwolonym przez prawo. Prawo niektórych krajów, stanów lub prowincji może zabraniać lub ograniczać instalację i używanie tego produktu w pojeździe. Należy przestrzegać wszystkich obowiązujących praw i przepisów dotyczących użytkowania, instalacji i obsługi tego produktu. Użytkownik odpowiedzialny jest za przestrzeganie wszystkich obowiązujących przepisów, zasad, regulacji i rozporządzeń, w tym tych dotyczących prywatności pasażerów, oraz za nieużywanie tego produktu w miejscach, w których instalacja lub użytkowanie tego produktu jest zabronione.

Gwarancja: 12-miesięczna ograniczona gwarancja

Producent: KAWA ELECTRONICS COMPANY LIMITED

Adres: FLAT A 21/F CHEUNG LEE IND BLDG 9 CHEUNG LEE ST CHAI WAN HONG KONG

**E-mail: [support@kawa-in.com](mailto:support@kawa-in.com)**

**Strona internetowa: [www.kawa-in.com](http://www.kawa-in.com)**