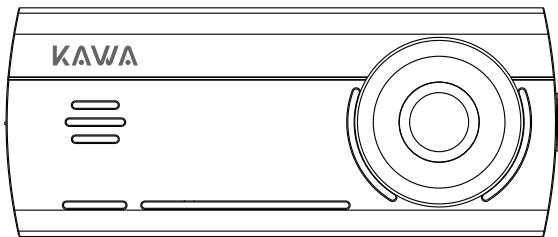


KAWA



User Manual for KAWA Dash Cam D8



KAWA AUTO

KAWA AUTO



GET IT ON
Google Play



Download on the
App Store



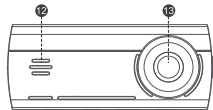
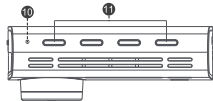
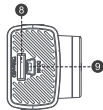
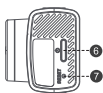
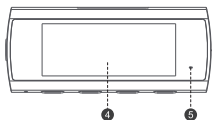
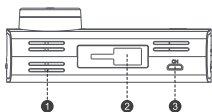
E-mail: support@kawa-in.com



Website: www.kawa-in.com

Manuel de l'utilisateur de KAWA Dashcam D8

Apparence du produit



- ❶ Trou de refroidissement
- ❷ Fente d'installation de la base
- ❸ Interface de caméra arrière
- ❹ Écran d'affichage
- ❺ LED
- ❻ Bouton d'alimentation
- ❼ Bouton de réinitialisation
- ❽ Emplacement pour carte Micro SD
- ❾ Interface d'alimentation
- ❿ MIC
- ⓫ Bouton de fonction
- ⓬ Haut-parleur
- ⓭ Lentille

Remarque : les illustrations du produit, des accessoires et de l'interface figurant dans ce manuel sont uniquement fournies à titre de référence. En raison des mises à jour et des mises à niveau, votre appareil peut être légèrement différent de ces schémas. Veuillez vous référer à l'appareil.

Paramètres de base

Nom du produit : Dashcam
Entrée : 5V=2A

Nom de marque : KAWA
Alimentation : chargeur de voiture

Modèle : D8
Résolution de l'image : 3840x2160

Articles dans la boîte

Dashcam × 1

Pied-de-biche × 1

Papier adhésif résistant à la chaleur × 2
(dont l'un a été fixé à la base du support)

Support × 1

Manuel de l'utilisateur × 1

Film antistatique × 2

Cordon d'alimentation × 1

Chargeur de voiture × 1

Kit de caméra arrière × 1

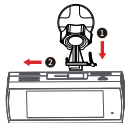
Product Installation

1. Insérez la carte Micro SD dans la fente jusqu'à ce que vous entendiez un son de "clac".



2. Montage du support

Comme indiqué sur l'image, veuillez insérer le support dans la fente et le faire glisser vers la gauche. Lorsque vous entendez un clic, cela indique que le support est correctement positionné. Veuillez vous assurer que le support est bien fixé au dispositif d'enregistrement de conduite.



3. Installez le film antistatique

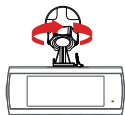
Installez le film antistatique sur la zone en pointillés du pare-brise indiquée sur la figure. Veuillez choisir une zone lisse et propre (autre que les bords) sur le pare-brise pour installer le film antistatique.



Essayez la zone avant l'installation et compressez les bulles d'air entre le film antistatique et le pare-brise pendant l'installation.

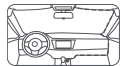
4. Fixez la dashcam

Retirez le film de protection du papier adhésif résistant à la chaleur sur la base du support, et fixez la dashcam dans la case en pointillés du film antistatique. Veuillez appuyer sur la base du support avec votre main pour assurer un ajustement serré entre le papier adhésif résistant à la chaleur et le film antistatique.



5. Acheminez les câbles et les connecter aux prises de courant

Comme le montre la figure, acheminez les cordons d'alimentation le long du haut du pare-brise, du pilier A et de la boîte de rangement du siège du copilote, jusqu'à proximité de l'allume-cigare. Connectez-les au chargeur de voiture, puis insérez l'allume-cigare.



Remarque : l'emplacement de l'allume-cigare peut varier d'un véhicule à l'autre. La figure ci-dessus n'est donnée qu'à titre indicatif.

6. Ajuster l'angle de la caméra

Veuillez allumer la caméra de bord et ajuster l'angle de la caméra en fonction de l'écran de prévisualisation pour vous assurer que la caméra fait face droit devant.

Fonctions des boutons

Vous pouvez appuyer/cliquer sur le bouton d'alimentation pendant les temps ou durées suivants pour obtenir différentes fonctions.

Nom du bouton	État	Opération	Fonction
Bouton d'alimentation	Mise hors tension (l'alimentation est connectée)	Appuyez et maintenez le bouton d'alimentation pendant 3s	Pour allumer la dashcam
	Mise sous tension	Appuyez et maintenez le bouton d'alimentation pendant 3s	Pour éteindre la dashcam
		Cliquez sur le bouton d'alimentation	Appuyez pour activer/désactiver l'écran

Fonctions du voyant LED


Si la dashcam est allumée, l'état du voyant LED indique la fonction correspondante.

Statut	Fonction
Vert fixe	Enregistrement vidéo normal
	État d'enregistrement de surveillance de stationnement
Clicotement rapide en vert	Enregistrement d'une vidéo d'urgence
Rouge fixe	Pas d'enregistrement, carte anormale
	carte SD retirée
	Accès à l'album par Dash cam ou App
La lumière bleue reste allumée	Arrêt de l'enregistrement lors de l'accès de l'application à l'album
Lumière bleue clignotante	Processus de formatage de la carte de stockage
	Processus de réinitialisation

Instructions pour l'utilisation de la carte Micro SD

- La carte Micro SD n'est pas incluse dans l'emballage. Vous devez acheter votre propre carte Micro SD.
- La dashcam est compatible avec les cartes Micro SD standard. Veuillez utiliser une carte Micro SD 64GB-256GB avec un taux de transfert de données de Classe 10 ou plus.
- Veuillez insérer une carte Micro SD appropriée avant d'utiliser la dashcam.
- Le format de partition de fichiers par défaut de la carte Micro SD peut être différent de celui de la dashcam. Lorsque la carte Micro SD est insérée pour la première fois, veuillez la formater dans la dashcam avant de l'utiliser. Cette opération supprimera tous les fichiers de la carte Micro SD. Veuillez sauvegarder les données importantes sur un autre appareil à l'avance.
- Pour éviter le déclin de la vitesse de lecture/écriture après une utilisation prolongée, il est recommandé de formater la carte Micro SD de la dashcam une fois par mois.
- Après des écrasements répétés, la carte Micro SD peut être endommagée ou écrire à une vitesse inférieure, ce qui affectera sa capacité à enregistrer des fichiers vidéo et image. Si cela se produit, veuillez remplacer la carte Micro SD immédiatement. Le fabricant ne peut être tenu responsable de tout dysfonctionnement causé par la carte Micro SD.
- Veuillez utiliser une carte Micro SD de bonne qualité. Pour une carte Micro SD de qualité inférieure, il peut y avoir une différence entre la vitesse de lecture/écriture réelle et la vitesse nominale, et entre la capacité de stockage réelle et la capacité nominale. Le fabricant ne peut être tenu responsable de toute perte ou dommage vidéo causé par une carte Micro SD de qualité inférieure.
- Afin de ne pas endommager la vidéo enregistrée ou la carte Micro SD, veuillez ne pas insérer ou retirer la carte Micro SD après avoir allumé la dashcam.

Précautions avant l'installation

- Pour garantir une installation correcte, veuillez utiliser les accessoires fournis de la manière indiquée. Si vous utilisez des accessoires non fournis ou incompatibles, ils risquent d'endommager les pièces internes de ce produit ou de se détacher et de provoquer la chute de ce produit.
- N'installez PAS ce produit dans un endroit chaud ou humide, tel que :
 - À proximité du chauffage, des bouches d'aération ou de climatisation ;
 - À des endroits susceptibles d'être exposés à la pluie, par exemple, près de la portière du véhicule.
-  N'installez PAS ce produit à des endroits qui bloquent la vue du conducteur, compromettent les performances d'un système d'exploitation ou d'une fonction de sécurité du véhicule, y compris les airbags et le commutateur de feux de détresse, ou compromettent la capacité du conducteur à utiliser le véhicule en toute sécurité.
- N'installez PAS ce produit devant ou sur les côtés du tableau de bord, de la porte du véhicule ou du pilier où l'un des airbags pourrait se déployer. Veuillez vous reporter au manuel d'utilisation de votre véhicule pour connaître la zone de déploiement de l'airbag frontal, afin d'éviter toute défaillance du produit et toute blessure corporelle.

Remarques

- Ce produit est un produit d'assistance à la conduite destiné à enregistrer ce qui se passe autour de votre véhicule, et non à aider à une conduite sûre. Le fabricant ne peut être tenu responsable des accidents de conduite (et des pertes qui en découlent) causés par une défaillance du produit, une perte d'informations ou des opérations de l'utilisateur de ce produit.
- En raison de différences entre véhicules, des habitudes de conduite ou de l'environnement de conduite, certaines fonctions de ce produit peuvent ne pas fonctionner correctement dans certaines circonstances. Des facteurs tels qu'une panne de courant, une utilisation en dehors de la température/humidité normale, une collision ou des dommages à la carte Micro SD peuvent entraîner un échec de l'enregistrement vidéo. Ce produit ne garantit pas que toutes les vidéos puissent être entièrement sauvegardées en toutes circonstances. Les vidéos de conduite enregistrées par ce produit sont uniquement destinées à servir de référence.
- Gardez ce produit à l'écart des champs magnétiques puissants, qui peuvent l'endommager.
- Ce produit peut enregistrer et sauvegarder des images d'accidents de véhicules, mais ne garantit pas l'enregistrement d'images de tous les accidents. Les accidents de collision mineurs ne peuvent pas activer le capteur de collision, les images peuvent donc ne pas être enregistrées dans un dossier spécial.
- Ce produit ne doit pas entrer en contact avec des gouttes d'eau ou des éclaboussures. Veuillez le garder au sec pour éviter tout dysfonctionnement.
- NE PAS utiliser ce produit à une température supérieure à 65°C ou inférieure à -20°C.
- Si ce produit reste inactif pendant une longue période, la batterie peut être épuisée et vous devrez peut-être régler l'heure du système manuellement lors de la prochaine mise sous tension du produit.
- NE PAS soumettre ce produit à des chocs violents ou à des vibrations, afin d'éviter d'endommager le produit, de provoquer un dysfonctionnement ou une panne de fonctionnement.
- N'utilisez PAS de solvants ou de détergents chimiques pour nettoyer ce produit.

Configuration rapide

1. Télécharger l'application.

Téléchargez l'application KAWA AUTO en scannant le code QR ci-dessous. (Après avoir téléchargé l'application, vous pouvez l'utiliser pour regarder la vidéo en temps réel enregistrée par le dashcam, ajuster l'angle d'installation du dashcam et afficher/télécharger les vidéos enregistrées.)



KAWA AUTO



2. Ajouter à l'application.

Ouvrez l'application KAWA AUTO, cliquez sur le "+" dans le coin supérieur droit, sélectionnez "KAWA Dashcam D8" et suivez les instructions de l'application pour fonctionner.

*** Pendant le processus d'ajout de la dashcam à l'application, le téléphone doit se connecter au hotspot de la dashcam.**

- Veuillez connecter votre téléphone au hotspot de la caméra de bord (assurez-vous que le hotspot de la caméra de bord est allumé), et non au hotspot d'un autre téléphone ou à votre WiFi domestique.
- Nom du hotspot : KAWA_D8_XXXX (ou comme indiqué sur l'étiquette du produit) Mot de passe initial : 12345678
- Pour se connecter au point d'accès de la dashcam, le système d'exploitation de votre téléphone doit être Android 5.0 ou iOS 8.0 et plus.
- Si un VPN est activé, veuillez le désactiver avant de vous connecter à la caméra embarquée.

Lecteur multimédia KAWA PLAYER PC

Lecture sur ordinateur

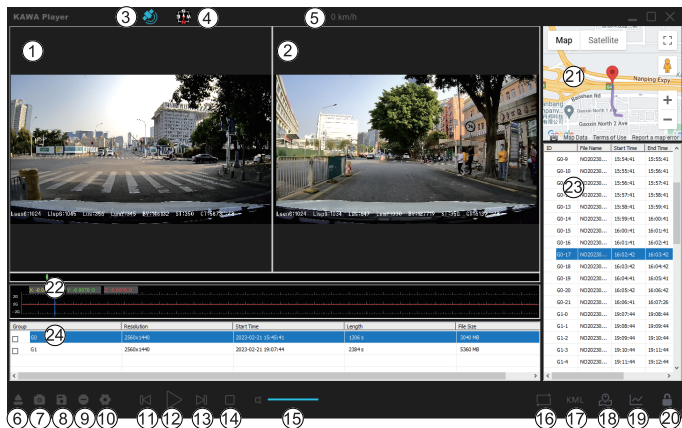
En installant le logiciel de lecture exclusif "KAWA Player" téléchargeable depuis notre site web, vous pourrez visionner des vidéos avec des informations de position.

*Si vous utilisez un logiciel autre que le lecteur dédié, la lecture peut ne pas fonctionner correctement.

Mode d'emploi du logiciel de visualisation

1. Téléchargez le lecteur "KAWA Player" sur le site officiel de notre entreprise.
(<https://www.kawa-in.com/pages/pc>)
2. Décompressez le fichier téléchargé.
3. Ouvrir 【KAWA Player.exe】

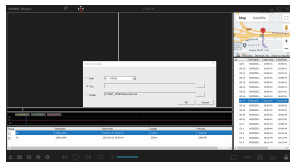
Écran de lecture



1. Image de la caméra frontale	9. Supprimer la vidéo	17. Générer et enregistrer le fichier KML
2. Image de la caméra arrière	10. Langue et cartes réglables	18. Afficher la carte
3. État de réception GPS	11. Retour rapide	19. Afficher un graphique linéaire
4. Direction	12. Lecture/Pause	20. Débloquer le fichier
5. Vitesse	13. Avance rapide	21. Carte
6. sélectionner un fichier ou un dossier vidéo	14. Arrêter	22. Graphique linéaire G-sensor
7. Capture d'écran	15. Contrôle du volume	23. Liste des vidéos
8. Enregistrer la vidéo sous	16. Lecture en boucle	24. Liste des groupes de vidéos

Étapes de lecture

1. Cliquez sur l'icône du fichier
2. La liste des fichiers apparaît (sélectionner un fichier ou un dossier vidéo)
3. Lire la vidéo, commencer la lecture



Questions fréquentes

1. Pourquoi les vidéos dans l'album ont-elles disparu ?

-Peut-être qu'il a été écrasé par de nouvelles vidéos.

-Toutes les vidéos et photos enregistrées par l'appareil sont stockées en utilisant une méthode d'écriture en boucle, et une fois que la limite de stockage est atteinte, l'enregistreur efface automatiquement les vidéos les plus anciennes dans un cycle continu.

-Pour éviter la suppression de vidéos importantes, il est recommandé de les sauvegarder régulièrement sur un autre appareil tel qu'un téléphone portable ou un ordinateur.

2. Pourquoi la Vidéo d'urgence est rapidement écrasée en boucle ?

-Si votre style de conduite est plutôt agressif, avec des accélérations et des freinages brusques fréquents, ou si vous conduisez souvent sur des routes en mauvais état, et que la sensibilité à la collision est réglée à un niveau élevé, l'appareil générera facilement des vidéos d'urgence. Une fois que la limite de stockage des vidéos d'urgence est atteinte, les nouvelles vidéos d'urgence générées écraseront les vidéos précédentes.

Si vous êtes dans l'un des cas mentionnés ci-dessus, il est recommandé de choisir une sensibilité faible.

3. La consultation de vidéos et de photos dans l'album de la caméra de bord consomme-t-elle des données mobiles ?

-Non, cela ne consommera pas de données mobiles.

-La caméra de tableau de bord agit comme un réseau local Wi-Fi, et lorsqu'elle est connectée à un téléphone, elle utilise le réseau de la caméra, donc elle ne consomme pas de données mobiles.

Note : le réseau Wi-Fi de la caméra de tableau de bord ne permet pas l'accès à internet. Si vous souhaitez accéder à internet, veuillez vous déconnecter de la caméra de tableau de bord.

Manuel d'utilisation de caméra de recul HD

Paramètres de base

Nom du produit : Caméra arrière

Nom de marque : KAWA

Modèle : R1

Résolution de l'image : 1920x1080

Entrée : 5V=0.5A

Articles dans la boîte

Caméra de recul HD × 1

Câble de signal vidéo × 1

Film antistatique × 2

Papier adhésif résistant à la chaleur × 2 (dont l'un a été fixé à la base du support)

Fonction

- Ce caméra est un accessoire pour produit embarqué et doit être utilisé avec l'équipement principal.
- Une fois installée et connectée correctement à l'appareil principal, cette caméra peut capturer des images à l'arrière du véhicule et les stocker sur la carte de stockage de l'appareil principal.

Instructions

- Cette caméra est alimentée par le dispositif principal et s'ouvre automatiquement lorsque le dispositif principal est en marche. Lorsque le dispositif principal est éteint ou en mode veille, la caméra s'éteint automatiquement.
- Le dispositif principal fournit uniquement de l'alimentation à la caméra lorsqu'il reçoit de l'alimentation externe. Si le dispositif principal ne reçoit pas d'alimentation externe, il ne peut pas fournir d'alimentation à la caméra.
- Les images capturées par la caméra sont automatiquement stockées sur la carte de stockage de l'équipement principal. Lorsque la carte de stockage atteint sa limite de stockage, les images les plus récentes remplaceront les plus anciennes dans un ordre circulaire.

Installation du produit

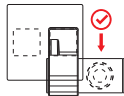
1. Installez le film antistatique

Installer le film antistatique dans la zone supérieure de la lunette arrière dans la zone en pointillés indiquée sur la figure suivante. Essayez la zone avant l'installation et comprimez les bulles d'air entre le film antistatique et le pare-brise pendant l'installation.



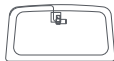
2. Fixez la dashcam

Retirez le film protecteur du papier adhésif résistant à la chaleur à la base du support et attachez la caméra de bord à une position appropriée sur le film antistatique. (Remarque : ne laissez pas le film antistatique couvrir la lentille pour éviter d'affecter la clarté de la lentille.)



3. Connectez le dispositif principal

Connectez le câble de la caméra et du signal vidéo, faites passer le câble le long du haut de la lunette arrière, du montant C et du haut de la vitre latérale jusqu'au dispositif principal, puis branchez le connecteur Micro USB dans l'interface de la caméra arrière du dispositif principal.



4. Ajuster l'angle de la caméra

Allumer l'appareil principal, basculer sur la vue de la caméra arrière, ajuster l'angle de la caméra vers le haut ou vers le bas tout en comparant l'écran de prévisualisation pour s'assurer que la caméra est dirigée directement vers l'arrière du véhicule.

Les méthodes d'installation et de câblage peuvent varier d'un véhicule à l'autre par rapport au manuel d'instructions. L'installation doit être effectuée par un professionnel qualifié.

Remarques

1. Faites installer le dispositif par un professionnel. Si des dommages tels que court-circuit dans le système électrique de la voiture, endommagement de la batterie de la voiture, dommages intérieurs de la voiture surviennent en raison d'une mauvaise utilisation personnelle, notre entreprise ne sera pas tenue responsable.
2. En raison d'une installation incorrecte, et non en raison d'un problème de qualité du produit lui-même, notre entreprise ne prend pas la responsabilité des pertes causées.
3. Les dommages causés par des problèmes autres que la qualité du produit, qui empêchent l'utilisation normale du produit, ne sont pas couverts par la garantie de notre entreprise.
4. Pendant l'installation et l'utilisation du produit, ne branchez ou débranchez pas la caméra lorsque le produit est allumé, afin d'éviter d'endommager le produit.
5. Veuillez utiliser ce produit dans les limites autorisées par la loi. Les lois de certains pays, états ou provinces peuvent interdire ou restreindre l'installation et l'utilisation de ce produit dans votre véhicule. Veuillez vous conformer à toutes les lois et réglementations applicables concernant l'utilisation, l'installation et le fonctionnement de ce produit. Il est de votre responsabilité de vous conformer à toutes les lois, règles, réglementations et ordonnances applicables, y compris la confidentialité des passagers, et de ne pas utiliser ce produit dans un endroit où son installation ou son utilisation est interdite.

Garantie : garantie limitée de 12 mois

Fabricant : KAWA ELECTRONICS COMPANY LIMITED

Adresse : FLAT A 21/F CHEUNG LEE IND BLDG 9 CHEUNG LEE ST

CHAI WAN HONG KONG

E-mail : support@kawa-in.com

Site web : www.kawa-in.com