



LEGEE 7



雷姬掃拖地機器人

FastBrush + Talent Clean + LEGEE SLAM

使用手冊



KE 總代理
嘉儀企業股份有限公司

成立於1968年，每個細節都用心，每個環節都關心

諮詢專線：台北(02)2505-5878 新竹(03)553-4998

台中(04)2381-8388 高雄(07)550-5398

網址：<http://ke.kenk.com.tw>

嘉儀企業代理產品系列

德國Fissler菲仕樂精品鍋具

德國LIEBHERR利勃冰箱

德國Miele精品家電

德國嘉儀HELLER家電

日本Chikuma廚餘機

日本INADA稻田按摩椅

台灣HOBOT玻妞清潔機器人

台灣嘉儀小家電

義大利ARISTON阿里斯頓家電

義大利FABER抽油煙機

葡萄牙Airfree空氣殺菌機

奧地利Artweger亞維格晾曬架

丹麥BODUM生活美學用具

瑞士Stadler Form小家電

英國E&M ACTIVE按摩精品

韓國NOVITA諾維達智能便座

韓國Wordin遠紅外線烤箱



1028202088



◎重要安全注意事項

使用本產品前，請先詳讀所有操作說明。

本產品可供 8 歲以上兒童或身體、感知、心理能力較弱或缺乏經驗、知識的人群使用，但須向他們提供安全指引或監督，並使其瞭解可能的危害。請勿將本產品當作玩具，或讓兒童獨自清潔或維護本產品。

警告：

請勿讓機器人、電池或整合式充電座的電子元件外露。產品內部組件一律不得由使用者自行維修，而應交由合格人員進行維修。使用前，請確認插座電壓與本充電座電壓相容。

- 請務必遵守與本產品有關的指示與警告。
- 請妥善保管本使用手冊。
- 使用前，請先清潔防墜感應器及邊刷。
- 使用前，請檢查清潔布是否平整貼在機器上。
- 限用純水或純水稀釋後的原廠專用清潔劑。請不要在水箱中加入其他清潔劑。
- 請勿將本產品放置在有油漬的地面上使用。
- 請勿讓電線、人體頭髮、窗簾邊角靠近本產品，避免捲入發生危險。
- 請將機器及配件放置在小孩拿不到的地方。
- 請勿將本產品放置在室外、受陽光直射、高溫潮濕、有水的地方。
- 請勿將本產品和油、可燃瓦斯、具引火性的塗料放置在一起。
- 產品操作溫度：0°C ~40°C (32°F~104°F)。
- 產品儲藏溫度：-10°C~50°C (14°F~122°F)。

◎ 電源 / 電池的安全性資訊

- 請依照變壓器的電壓需求資訊連接正確的電源，變壓器是一個高壓電元件，請勿嘗試維修變壓器。如果變壓器或電源線毀損或暴露過量溼氣下，請聯絡原購買商家或當地經銷商以更換變壓器。
- 產品本體、變壓器及充電座上方不可放置重物。
- 使用產品本體、變壓器及充電座時，周圍請保持良好的通風。請勿在變壓器上覆蓋任何東西。
- 請勿將產品本體、變壓器及充電座放置在有強大磁場或是高溫潮濕的環境中。當手

腳是溼的時候，切勿碰觸變壓器。

- 請使用隨附的變壓器、電池以及充電座，使用其它非原廠提供的配件將會導致機器故障或危險。
- 本產品的電池如果使用不當，可能引起火災或化學燒傷。請勿將本產品拆解、切割、短接或置於60°C (140°F) 以上的溫度中，也不可以焚燒或泡水。
- 為了維持鋰電池壽命，請每隔3個月充電一次，以保持電池為有電狀態。
- 使用前請確保電線未受到拉扯或是接近銳利物品或物體邊緣。
- 如產品或配件有不良或是破損，請勿使用本產品。請勿使用破損的變壓器、電線。
- 開始使用本產品前，請先移除地板上的小型雜物，例如玻璃製品等任何可能阻擋路徑或是易於傾覆的物體。
- 請勿將物品放置於桌面或櫃架的邊緣，物品可能因觸碰產生的震動而掉落，如果本產品行經並拉動電源線，可能會造成物體從桌面或櫃架上掉落的風險。
- 拆卸、維護及清潔產品前先關閉電源，將變壓器的插頭從插座拔下。
- 本產品不防水，清潔產品時，請勿噴水或浸水。
- 除了依照本使用手冊所述進行的定期清潔及保養，其餘的產品維修及拆解應交由當地經銷商的技術人員進行操作。
- 本產品內含不可拆卸之電池。
- 請勿將本產品當做家庭廢棄物處理，應交給當地電器或電子設備回收站。

◎ 版權聲明及商標

本文件的內容係屬好樣科技有限公司版權所有，並保留所有權利。

未經本公司事前書面同意，不得以任何形式或任何方法，對本出版品的任何部份進行重製、傳送、改寫、儲存在資訊檢索系統，或翻譯成任何語言或電腦語言。

本文件中提及的所有其他商標、產品或公司名稱均為其各自所有人之財產，僅提供作為參考之用。

◎ 免責聲明

對於本文之任何明示或暗示內容，好樣科技有限公司不做任何聲明或保證，亦明確拒絕提供任何保證、可交易性、或針對任何特定目的之適用性。

此外，好樣科技有限公司盡心製作本文件，但因本產品的改善工程持續進行我們保留變更產品及其相關文件的權利，恕不另行通知。本產品為擦地工具，可使用的場所及安全性，須由使用者自行判斷及負責。

◎ 雷射安全須知

本產品符合IEC60825-1:2014規定的1類雷射產品標準。這表明本產品不會產生有害的雷射輻射。

◎ 保固說明

如果發現您的雷姬在購買時或在保固期限內因材料、製作與功能問題而出現瑕疵，可由原購買商家或當地經銷商決定免費修理或更換產品。

- 下列狀況恕不包含於保固範圍：
 - 正常磨損如外觀正常使用下的刮痕，及耗材如邊刷、清潔布、噴嘴、履帶及濾網等，贈品及包材等均不在保固範圍之列。
 - 因為電池年限(1年)或使用導致電池放電降低。
 - 運送、意外事故或違反產品手冊之使用提示之狀況。
 - 因下列原因導致損壞：
 - ◆ 超出允許使用之範圍、誤用、濫用、或是疏忽所造成之損壞。
 - ◆ 違反使用手冊之使用提示之狀況。
 - ◆ 使用本產品於一般居家以外的用途或在非購買國家境內使用。
 - ◆ 安裝非原始隨附的料件或是以非使用手冊所指示的安裝方式安裝。
 - ◆ 使用非原廠料件或配件，如有需要，請洽原購買商家或當地經銷商添購耗材。
 - ◆ 不正確安裝。
 - ◆ 自行檢修改裝或送至非本公司授權之維修商維修所造成之損壞。

◎ NCC警語

低功率電波輻射性電機管理辦法

取得審驗證明之低功率射頻器材，非經核准，公司、商號或使用者均不得擅自變更頻率、加大功率或變更原設計之特性及功能。低功率射頻器材之使用不得影響飛航安全及干擾合法通信；經發現有干擾現象時，應立即停用，並改善至無干擾時方得繼續使用。前述合法通信，指依電信管理法規定作業之無線電通信。低功率射頻器材須忍受合法通信或工業、科學及醫療用電波輻射性電機設備之干擾。

應避免影響附近雷達系統之操作。

◎ BSMI警語



- 本電器不預期供生理、感知、心智能力、經驗或知識不足之使用者(包含孩童)使用，除非在對其負有安全責任的人員之監護或指導下安全使用。
- 孩童應受監護，以確保孩童不嬉玩電器。
- 說明僅提供標示於電器之超低安全電壓。
- 電器報廢前應取出電池。
- 取出電池前電器應切斷電源。
- 應安全地丟棄電池。
- RoHS資訊：有害物質含量狀態說明

有毒有害物質及元素	部件名稱					
	塑膠殼體	電路板元件	電源線	電池	金屬件	變壓器
鉛 (Pb)	○	○	○	○	○	○
汞 (Hg)	○	○	○	○	○	○
鎘 (Cd)	○	○	○	○	○	○
六價鉻 (C(VI))	○	○	○	○	○	○
多溴聯苯 (PBB)	○	○	○	○	○	○
多溴二苯醚 (PBDE)	○	○	○	○	○	○

備考1 “超出0.1 wt%” 及 “超出0.01 wt%” 係指限用物質之百分比含量超出百分比含量基準值。

備考2 “○” 係指該項限用物質之百分比含量未超出百分比含量基準值。

備考3 “-” 係指該項限用物質為排除項目。

◎產品規格

產品型號	雷姬掃拖地機器人 LEGEE 7
WiFi	802.11a/b/g/n/bt
電池	鋰電池 4500 mAh
尺寸(長×寬×高)	340(長) × 339(寬) × 100(高) mm
充電座	
電壓	100 ~240V, 50~60Hz
變壓器輸出	19V/1.05A

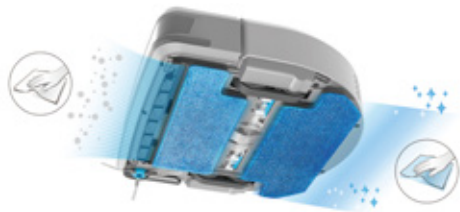
◎產品本體和配件

雷姬掃拖地機器人	充電座
變壓器	使用手冊
注水瓶	邊刷
超細纖維清潔布 (前+後)	高效能濾網
噴頭螺絲包	防潮墊

◎產品特色

FastBrush 飛刷 4 合 1 吸擦噴拖

FastBrush飛刷4合1結合吸塵、乾擦、噴水、濕拖四個掃除步驟於一體，清潔地板一氣呵成！



雷姬掃拖地機器人的吸力高達2700 Pa，前端純吸口設計可吸起一般輕量灰塵毛髮且不糾結；每分鐘最高900次高速往復式運動的清潔機構，在清潔布高速往復擦拭地面的同時，施以對地1800g的下壓力，模擬真人手勢來回加壓擦拭動作，前清潔布向前擦拭時，可輕推起黏在地板上的頑固灰塵；當前清潔布向後擦拭時，吸口則同時吸起脫落的頑固灰塵。雷姬吸擦噴拖機器人所採用的智能噴水設計，可讓清潔布保持在最佳濕度來進行擦拭，經由4顆噴頭均勻噴水潤濕地面的汙漬，使其後清潔布向前時，即擦起地板上已經軟化的汙漬，透過清潔布進行來回擦拭，快速將地面清潔得一塵不染，赤腳踩過光滑爽淨不黏膩。

LEGEE SLAM 導航與規劃技術






全新升級的LEGEE SLAM智能導航技術，透過雷達(Lidar)掃描，取得精確的地形資訊，結合編碼器(Encoder)、陀螺儀(Gyro)、電子羅盤(E-compass) 等數位資訊，透過獨家開發的定位估測技術(Position Estimation) 精準定位出機器人的位置並規劃最佳清掃路徑。為了優化大範圍清掃的效率，雷姬會以4.4×4.4 m²為單位逐步進行清掃，並在電量過低時將直接返回充電站，並計算完成清掃所需電量，回充至電量足夠後自動接續未完成任務，以最短時間完成清潔。

Talent Clean 達人清潔：八種清潔模式

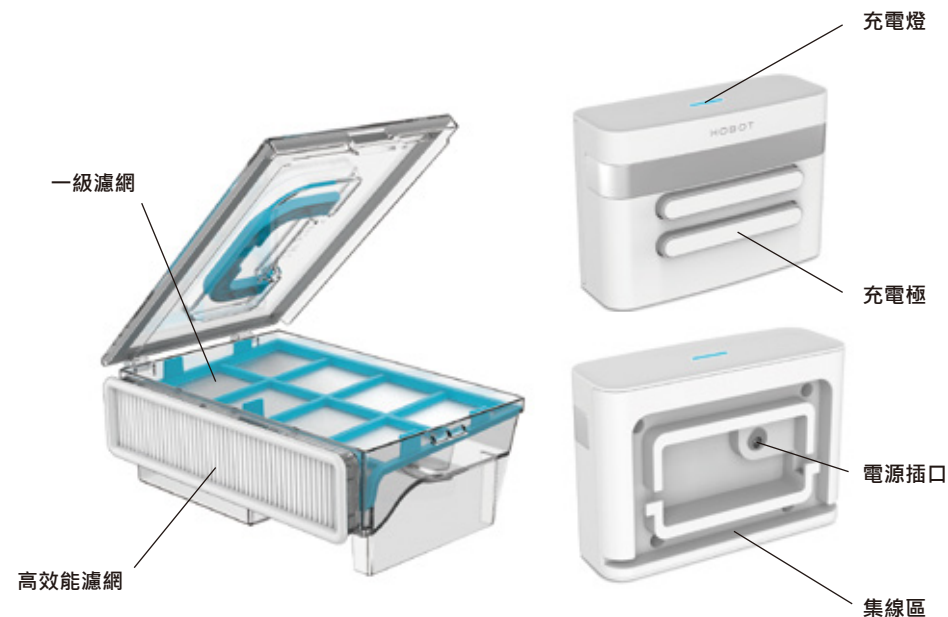
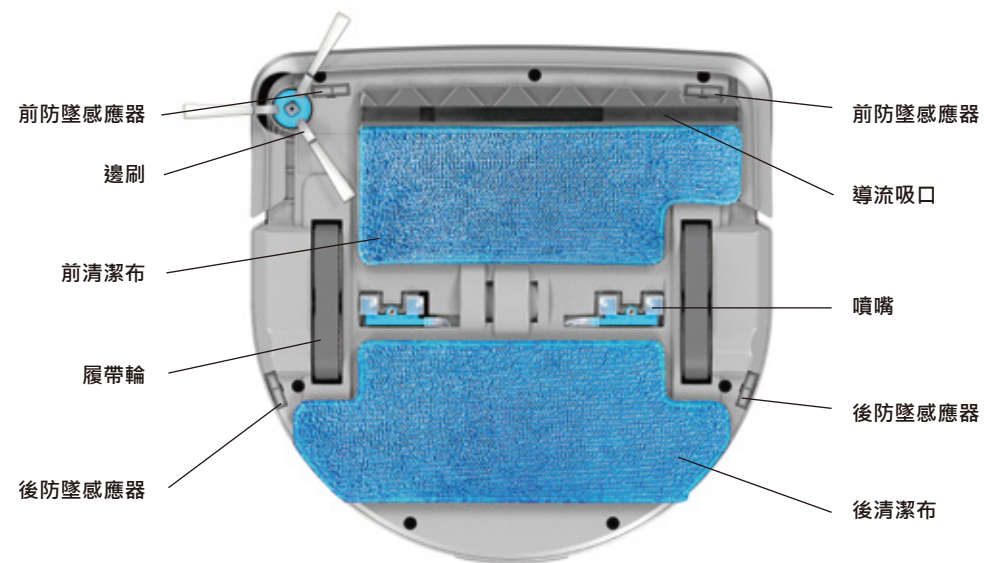
達人清潔預設有七種清潔模式：標準模式、強力模式、除漬模式、節能模式、拋光模式、寵物模式、乾擦模式，亦可透過自訂模式自行配置吸力強度、擦拭頻率、移動速度、噴水濕度等參數，依照您的需求量身打造最佳清潔模式。您更可搭配地圖分區指定不同的達人清潔模式，規劃最佳清潔方案！

Talent Clean 達人清潔



模式	介紹
 除漬模式	HOBOT獨家專利，針對地板常見污垢所設計，利用智慧型水量控制系統讓地上的水膜維持在最佳厚度 8 μm，並將每次清潔區域劃分為1.5 × 1.5 m ² 大小，每塊小區域清潔兩趟，第一趟速度較慢水量稍多以軟化污垢，第二趟在水還沒乾掉之前快速地將已軟化的污垢清除，使雷姬達到世界級的掃地機器人清潔效果。
 寵物模式	當家裡有養貓或狗等毛比較多的寵物時，常常會遇到換毛季節毛滿天飛的情況，此時可以使用 HOBOT 獨家的寵物模式，吸力增強讓機器人靠近寵物毛時瞬間把毛髮吸入，讓噴水量增加且刷盤加速讓寵物的口水能被清除。
 拋光模式	當地板有些礙眼水痕，想讓地面瞬間變光亮嗎？可以試試看拋光式，噴水濕度稍微高一點，擦拭頻率變快，模擬打蠟機的運動方式，移動速度降到最慢可以讓灰塵吸取效果變好，也讓水可以均勻地在地板上分佈以避免水痕，達到非常好的清潔效果。

◎關於雷姬



◎ 準備工作

安裝充電座及防水墊

- 步驟 1. 將充電座固定在與地面垂直的堅固牆腳，以防止機器在停駐期間打滑。
- 步驟 2. 請移除充電座左右兩側及前方1.5米內的物件，可協助雷姬找到充電座。
- 步驟 3. 將防水墊短邊靠牆平鋪於地面。

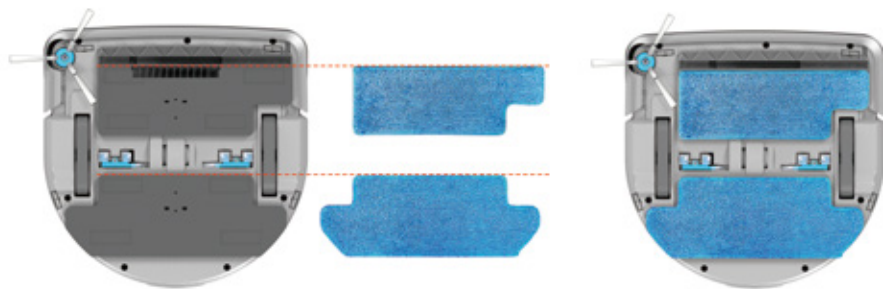


2. 充電

- 步驟 1. 使用前準備：連接好電源線、變壓器、充電座以及雷姬。
- 步驟 2. 使用前，請先確認電池充飽電(綠燈亮)。初次充電請充滿6小時。

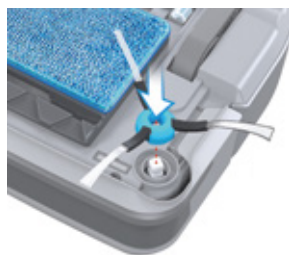
3. 安裝清潔布

將清潔布平整地貼在刷盤上。(黏貼位置請參照下圖所標示的虛線)



4. 安裝邊刷

將邊刷對準卡榫，向下按壓，聽到咔一聲，確實固定便安裝完成。



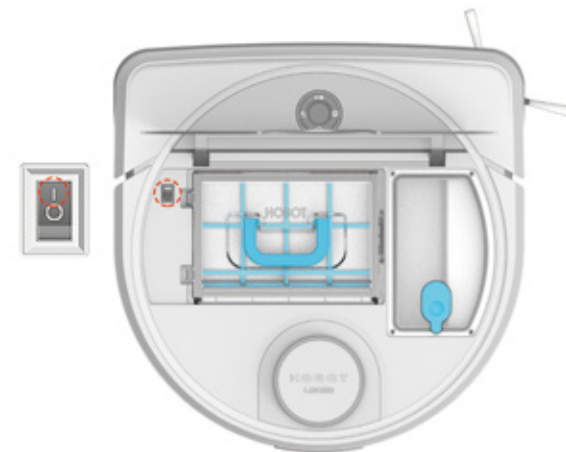
5. 填入水/清潔劑

請以注水瓶注入純水或純水稀釋後的原廠專用清潔劑，加水後，請確實壓緊水箱蓋，以避免漏水。



6. 使用雷姬

- 步驟 1. 開始清潔：掀蓋並按下內側的主電源(請按 |)，蓋下面板並按下面板或App的自動清掃鍵(▶)。
- 步驟 2. 暫停清潔：按下面板或App的自動清掃鍵(▶)，則暫停清潔。



7. 移除清潔布

請在使用完畢後移除清潔布，以避免因潮濕而產生而異味或損壞地板。

◎ LEGEE App 操作

使用LEGEE App透過Wi-Fi連線LEGEE 7以進行更進階的操控。

1. LEGEE App

* 請詳閱並同意服務條款以繼續進行。

- 雷姬支援 2.4 G 及 5 G 無線網路連線。
- 請開啟手機藍牙功能。
- 請關閉非連線雷姬的電源。
- 雷姬與手機應處於同一個無線網路連線穩定的空間。
- 請開啟手機之 Wi-Fi 功能並連線。




2. HOBOT 帳號

您創建的HOBOT帳號會自動紀錄連線的雷姬的出廠序號，您設定的預約清掃、清掃日誌、地圖記憶以及各種客製化設定則會自動儲存於雷姬內，不會在雲端留存備份。日後，如您使用不同行動裝置登入同一組 HOBOT 帳號，仍可自動連線、啟用曾配對過的雷姬 (LEGEE-688 除外)，即時由雷姬載入清潔紀錄及相關設定，繼續完成各種清潔任務！

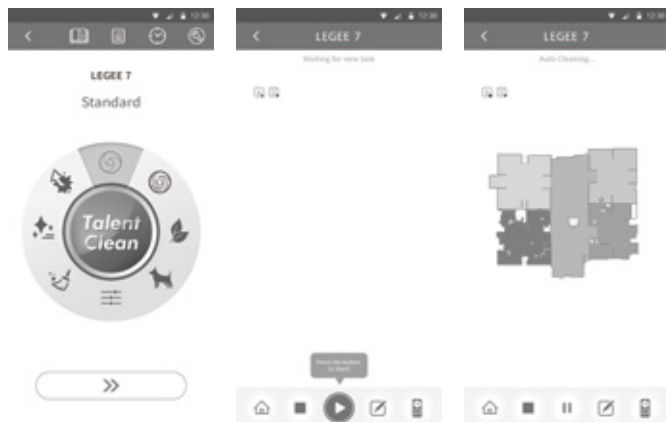
3. LEGEE App 開始清潔

步驟 1. 請掀蓋並按下內側的主電源(請按 |)。

步驟 2. 點選任一達人清潔模式。

步驟 3. 點選  以進行下一步。

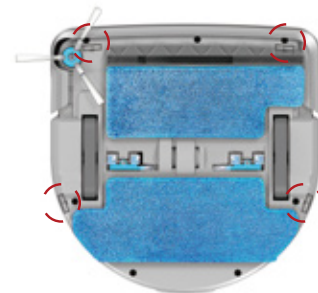
步驟 4. 點選  即可開始清潔，螢幕上將同步顯示即時地圖。



◎ 清潔與保養

1. 清潔防墜感應器

使用乾淨的乾布清潔四個防墜感應器(如圖示)。



保養頻率：每次使用前或依App指示

2. 清空集塵盒

取出集塵盒並取下濾網以清空垃圾。



保養頻率：每次使用後或依App指示

3. 清潔濾網

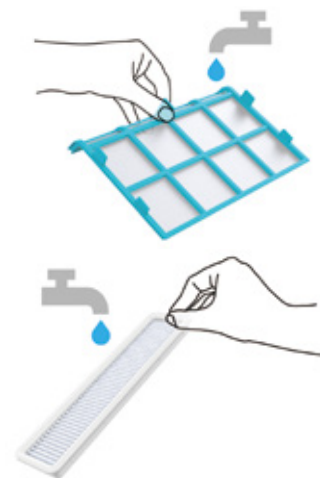
- 請輕敲濾網以除去附著之灰塵。
- 必要時可使用清水沖洗濾網。



保養頻率：每次使用後

4. 清潔高效能濾網

- 請輕敲高效能濾網以除去附著之灰塵。
- 請以清水清洗高效能濾網。
- 如感覺吸力明顯減弱，請更換高效能濾網。



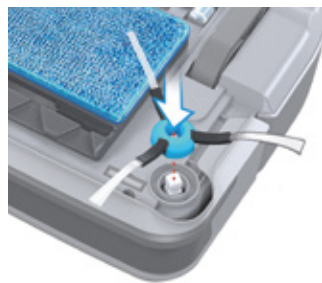
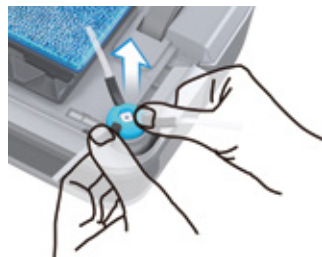
保養頻率：每次使用後

請洽原購買商家或當地經銷商添購耗材。

5. 清潔邊刷

- 步驟 1. 取下邊刷以溫水進行清潔。
- 步驟 2. 聽到咔一聲，確實固定便安裝完成。

保養頻率：每次使用後
請洽原購買商家或當地經銷商添購耗材。



6. 清潔布洗滌標示

請使用中性洗潔劑清洗清潔布，以避免產生異味。

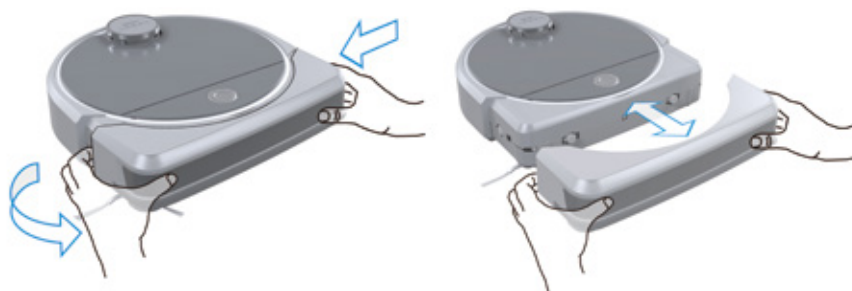
- 洗滌溫度低於40°C (104°F)。
- 不可用漂白劑。
- 不可烘乾。
- 不可熨燙。
- 不可乾洗。

保養頻率：每次使用後
請洽原購買商家或當地經銷商添購耗材。

7. 調整防撞桿

- 步驟 1. 先取下防撞桿：按住防撞桿右側，向左側拉開，即可輕鬆取下。
- 步驟 2. 使用乾淨的乾布清潔防撞桿後再重新安裝。

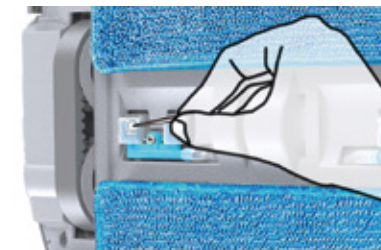
保養頻率：雷姬行走異常時



8. 疏通噴嘴

使用隨附的大頭針刺入噴水孔中以清除水垢。

保養頻率：噴嘴阻塞，無法噴水時



9. 更換噴嘴

使用螺絲起子取下螺絲及噴嘴，更換噴嘴後，再將其裝回即可。

保養頻率：噴嘴阻塞，無法噴水時
請洽原購買商家或當地經銷商添購耗材。



◎LED 指示燈

狀 態 指 示	L E D 燈 號
乾 擦	白 燈 長 亮
濕 擦	藍 燈 長 亮
噴 水	白藍燈交錯閃爍
低 電 量	橘 燈 閃 爍
尋 找 充 電 座	橘藍燈交錯閃爍
充 電 中	橘 燈 長 亮
充 電 完 成	綠 燈 長 亮
警 告	請聆聽語音提示
配 對 中	白 燈 閃 爍

◎FAQ

問題	排除方式
1.雷姬無法開機	確認電源開關已打開或電池已充電。
2.無法返回充電座	檢查充電座燈號(藍燈是否亮起)、清除充電座周圍的物件或用乾淨的布或清潔刷清潔感應器。
3.充電處接觸不良	請拔除充電座電源及關閉機器電源後，用乾布或酒精擦拭充電極以去除氧化物。
4.預防中斷充電	建議充電時將電源保持開啟，若機身遭輕微移位而中斷充電，雷姬可自動復位並繼續充電。
5.雷姬充飽電後在充電座旁待機是否會耗電	雷姬於待機狀態下並不會消耗大量電力，將雷姬留置於充電座旁有助於維護電池壽命。
6.清掃能力下降	請關閉電源後，清理清潔布、集塵盒、高效能濾網及邊刷。
7.雷姬行徑異常	請關閉電源，清理邊刷，防墜感應器及檢查防撞桿是否安裝妥當。
8.邊刷無動作	請關閉電源，檢查機器/邊刷是否有無異物卡住、邊刷是否正確安裝。
9.噴嘴無法噴水	請關閉電源後，檢查噴嘴是否有鎖緊或測試噴水。如仍無法噴水，請疏通或更換噴嘴。
10.測試噴水	開啟電源後，請按App上的  進行測試。
11.如何讓雷姬清潔更有效率	請於使用前清理地面的地毯、電源線和細小物品，避免雷姬在清潔過程中受阻；盡量避免垂掛式的窗簾及桌布接觸到地面，以減少雷姬工作時的障礙。
12.配對時App/雷姬無法連線	請重新開啟 App 和雷姬，並確認以下事項： <ul style="list-style-type: none"> ● 雷姬與欲連線之智慧型手機應處於同一個無線網路連線穩定的空間。 ● 請更新 App 並重新連線。 ● 請檢查密碼是否輸入錯誤。

問題	排除方式
13.配對後App/雷姬無法連線	請重新開啟 App 和雷姬，並確認以下事項： <ul style="list-style-type: none"> ● 雷姬與欲連線之智慧型手機皆須處於無線網路連線穩定的空間。 ● 請更新 App 並重新連線。 ● 如雷姬已離開原始連線的網路環境，請重新與 App 配對以繼續使用雷姬。
14.雷姬未依排程清掃	雷姬的電源必須開啟，且在非低電量狀態下或非勿擾模式下才可執行預約的清潔行程。

若產品發生問題，且無法在使用說明書中取得解決方案，請聯絡原購買商家或當地經銷商。



HOBOT Technology Inc.
www.hobot.com.tw

