

WASHFALL 8 BLACK LABEL使用說明書

WASHFALL 8

BLACK LABEL

一般家用

使用前請詳閱說明書內容

A decorative graphic consisting of numerous thin, parallel lines that flow and curve across the bottom half of the page, creating a sense of motion and depth.

CHEF
EORN

目錄

1. 安全及注意事項	2
2. 產品配置和資訊	3
3. 安裝說明	4
4. 使用說明	7
5. 餐具清洗及碗盤架使用	13
6. 維護與保養	14
7. 常見問題與解決方案	15
8. 保固排除項目	17
9. 限用物質含有情況標示聲明書	17
10. 售後服務	18

安全及注意事項

- 萬一產品出現故障，請務必通過台灣Chefborn 官方維修中心進行維修。
- 須退貨之商品請務必保留商品原包裝。
- 如果發生短路，則必須將洗碗機的電源連接到地線，以保護用戶的安全。
- 在有雷電和陣雨的環境中，請務必斷開電源。
- 如果排水管比產品高40cm以上，則有漏水或短路的危險。
- 商品安裝之後，務必檢查給水，排水和電源是否連接正常，再進行商品使用。
- 如果電源線損壞，請務必通過台灣Chefborn 官方維修中心進行維修。
- 如果洗碗機門長時間處於打開狀態，則可能導致洗碗機傾倒的危險。
- 由於洗碗機專用清潔產品由酸性和鹼性成分組成，請勿讓家中孩童接觸。
- 如果在潮濕的環境中使用，則有生鏽或短路的危險。
- 洗碗機中完成洗滌程序之餐具溫度較高，建議等待5至10分鐘再取出餐具。
- 洗碗機使用過程中禁止供水，否則機器內部有水溢出的危險。
- 如果在運作過程中移動或傾斜洗碗機，則有漏水等危險。
- 請勿在洗碗機運行過程中開啟機門，以防被內部高溫蒸汽燙傷的危險。
- 本電器不預期供生理、感知、心智能力、經驗或知識不足之使用者(包含孩童)使用，除非在對其負有安全責任的人員之監護或指導下安全使用。孩童應受監護，以確保孩童不嬉玩電器。
- 請使用餐具專用的清潔產品，一般清潔液，洗手液，肥皂等均不適用。
- 將排水管和電源線束帶截斷時，建議使用平口的剪刀。
- 請使用冷水或溫水進行洗碗機的運作，禁止使用過熱的熱水。

產品配置和資訊

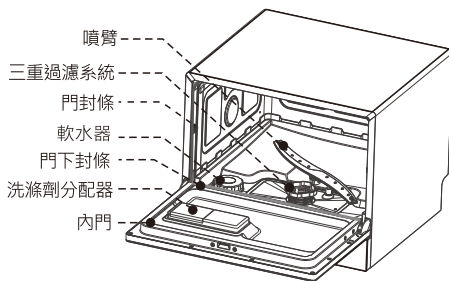
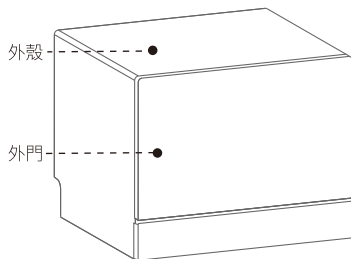
內容物

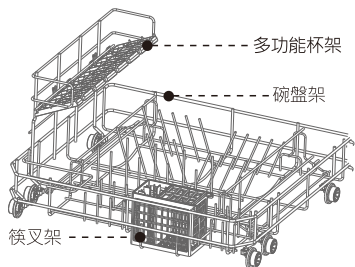
物件名稱	數量
洗碗機本體	1
碗盤架	1
筷叉架	1
進水管	1
排水管	1
吸水管	1
連接螺絲	2
雙線夾箍	1

產品資訊

名稱	WASHFALL 8 BLACK LABEL洗碗機
型號	WQP6-8204V1
外型尺寸	550*450*500mm
進水水壓	0.04 - 1.0MPa(進水閥進水)
控制方式	全自動
電壓	110V~, 60Hz
額定功率	750W
防水等級	IPX1
餐具容量	6-8份餐具

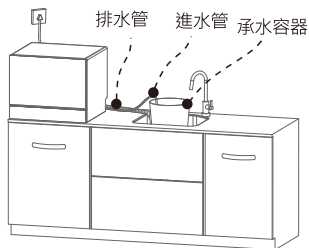
細節介紹



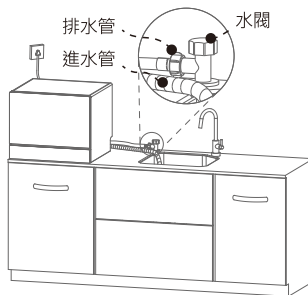


如何安裝

■ 指定空間安裝



[吸水功能方式]

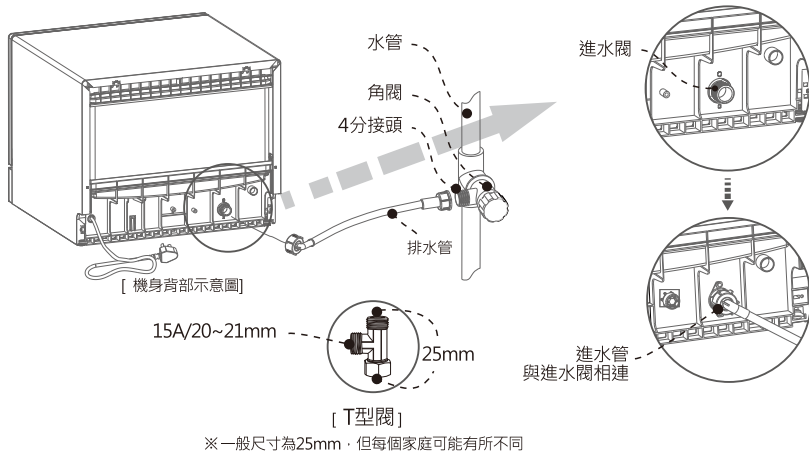


[系統供水方式]

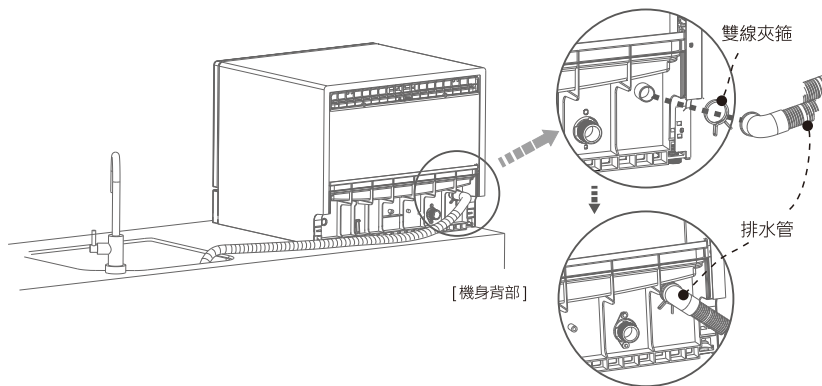
■ 供水管安裝

- 供水管的兩側均連接至洗碗機水閥和水龍頭。
- 安裝時，洗碗機的側面和牆壁之間至少應間隔5mm，洗碗機的背面和牆壁之間至少應間隔50mm。
- 排水管不得彎曲，如果延長，則延長後的總長度不得超過5m
- 根據每個家庭的水槽情況，可以在水閥側安裝一個T型閥以將其連接到供水管。

- ※注意※ · 應使用新的進水管與水龍頭或角閥連接，舊的進水管不能重複使用。
 嚴禁使用老化或破損的進水管。
 · 禁止使用過熱或沸騰的水。
 · 使用自來水進水時必須把堵頭塞到吸水管接頭，否則吸水管接頭可能會滲水出來。



■ 排水管安裝

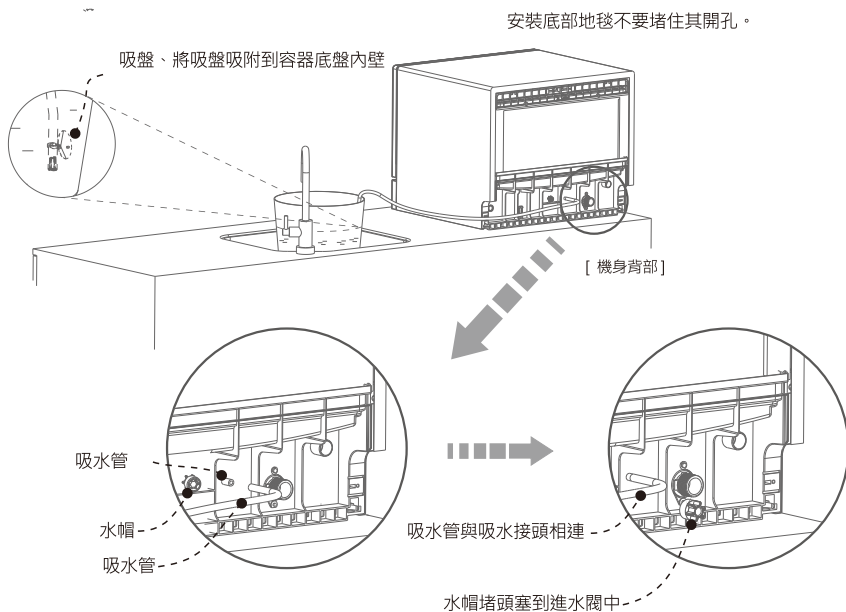


■ 吸水管安裝

- 把吸水管與洗碗機吸水接頭連接，吸水管帶有過濾器的一端插到容器內。

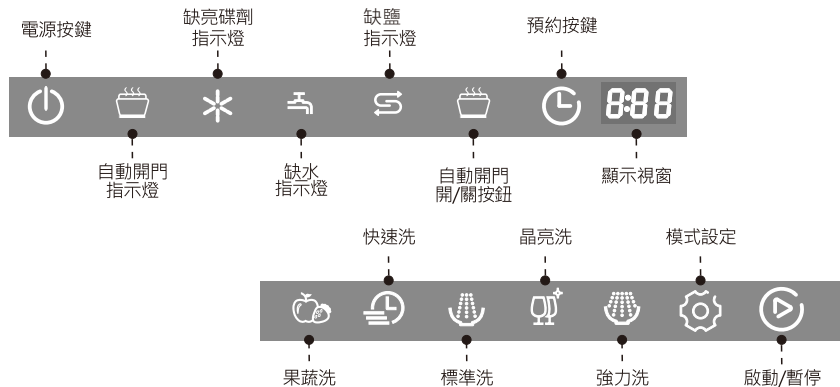
※注意※ · 所供應的水不得為熱水或沸水。

- 使用吸水管時，必須將水帽堵頭塞到進水閥進水口內，否則進水閥會滲水出來。
- 盛水容器的水面高度不得超過水槽台面高度。

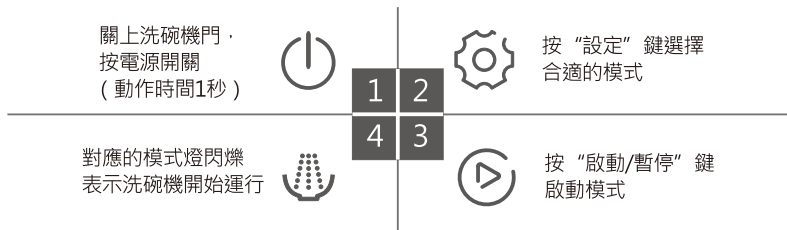


如何使用

■ 觸控面板



■ 開始程序



■ 自動開門功能

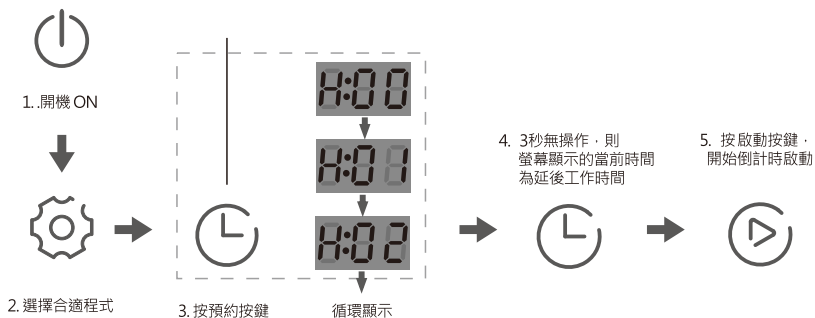
- 在預設情況下，因可能造成絆倒危險，門不應處於開啟位置。
(由於安全問題，自動打開門時，紫外線燈不會打開。)
- 如果要關閉自動開門功能 並使用它，請按自動開門按鈕將其關閉。此時，自動開門指示燈熄滅。

※自動開門操作示例※

- 自動開門ON時的處理
洗滌-自動開門-熱風乾燥-換氣模式
- 自動開門OFF操作時的處理
洗滌-熱風乾燥和紫外線換氣模式

■ 預約功能

若長按按鍵3秒，則顯示窗
歸零為H:00，H:00表示無預約。



■ 洗滌方式

- 為了提高清潔效果，建議在洗劑釋放器外部添加45克清潔粉，在洗劑釋放器內部添加18克。

※注意※ 洗滌時間和溫度可能會根據所供應的水溫和季節而有所不同。

洗滌方式	使用範圍	洗滌時間	最高溫度	耗水量
果蔬洗	短時間清洗，可清洗蔬果，可作餐前的預沖洗	15分	35°C	3.5L
快速洗	適用於輕度髒汙的餐具，或乾淨但存放時間較長的餐具	35分	60°C	6.5L
標準洗	日常洗滌，適用於普通髒汙的餐具，時間較短	60分	66°C	8.5L
晶亮洗	適用一般髒汙餐具，表面較光亮的餐具，如紅酒杯等等	90分	60°C	8.5L
強力洗	適用於重度髒汙餐具	120分	75°C	10.5L

■ 熱風乾燥模式

- 進入熱風乾燥模式時，顯示屏上會顯示FAN。
- 熱風乾燥模式適用於快速清潔、標準清潔、晶體清潔和強力清潔（果蔬清潔除外）。
- 如果不想自動進行熱風乾燥，可以按下電源按鈕將其停止。
- 當自動開門功能打開時，洗滌程序結束後，熱風乾燥模式從門開啟啟動。
- 關閉自動開門功能後，清洗完成後，在關閉門的情況下會開始進行熱風乾燥和紫外線殺菌。
- 當洗碗機的內部溫度低於45°C時，將進行1分鐘的紫外線消毒和1分鐘的休息。

洗滌方式	熱風乾燥時間
果蔬洗	0分
快速洗	85分
標準洗	95分
晶亮洗	85分
強力洗	90分

■ 換氣模式

- 洗碗機內部每4小時會通風約15分鐘，不包括洗滌和乾燥時間。
- 換氣模式具有防止封閉洗碗機內部發霉和產生異味的作用。
- 即使是處於待機模式，換氣模式也能正常工作，若要中斷換氣模式，請斷開電源線。

■ 軟水器的使用

• 作用

1. 軟水器可以軟化水質，減少水垢產生，使餐具的表面光亮如新。水硬度較高的地區尤其適用。
2. 如果您不知道用水的硬度值，可以向當地自來水公司諮詢，以下為幾個主要城市的自來水硬度，僅供參考，請以實際為準。

• 軟水器檔位調節

根據當地自來水硬度設置檔位參照表

水硬度 (ppm) 硬度檔位顯示

0-90 H1

100-200 H2

210-300 H3

310-400 H4(默認)

410-600 H5

610-800 H6

台灣水質硬度 (ppm) 參考表

台北市	新北市	五股	龍潭
<50	150	150~250	100
竹苗	竹東	台中市	南投
180~200	110~160	180	180
埔里	雲嘉	台南	高雄
100	150~350	300	150~300
屏東	宜蘭	花蓮	台東
150~300	150	100	150~200

資料來源：台灣水器材產業資訊網

※注意※：H1檔位默認不軟化水，“S”缺鹽指示燈處於一直熄滅狀態。

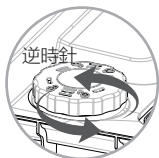


1. 關門狀態下，按電源開關鍵開機；
2. 開機60秒內，按下啟動/暫停鍵5秒，進入設置模式；
3. 顯示屏“S”和“⋯”循環點亮，表示已經進入設置模式；
4. 按啟動/暫停鍵改變檔位，選擇合適檔位。連續5秒沒有按啟動/暫停鍵，則退出該設置模式，進入待機狀態，所設置檔位被程序記憶。

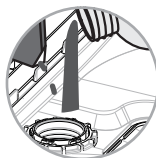
- 加專用鹽

機器要添加鹽，才具有軟水能力。第一次洗滌前，先把鹽添加進去。專用鹽屬於一次添加，多次使用的消耗品。

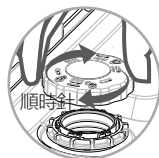
- 添加方法



1. 逆時針方向旋轉，鬆動後往上提，轉開蓋子。



2. 加入400-500克鹽後，加入清水。注意加鹽不要外灑，加滿水但不要有水溢出。



3. 順時針關緊蓋子。



4. 若有鹽外灑或溢出鹽水，請用毛巾擦掉，否則鹽水會腐蝕金屬內膽及濾網。當加完鹽後，請運行一次快速洗。

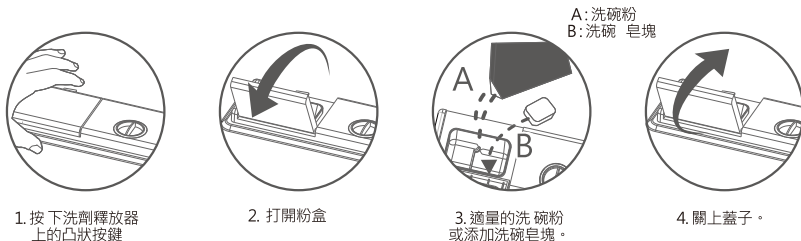


溫馨提示：

當顯示屏上的“S”指示燈亮，提示需要添加鹽。當加鹽加水進去後，“S”指示燈不會立即熄滅，因為鹽溶化至飽和狀態需要一段時間。

■ 洗碗粉/洗碗皂塊

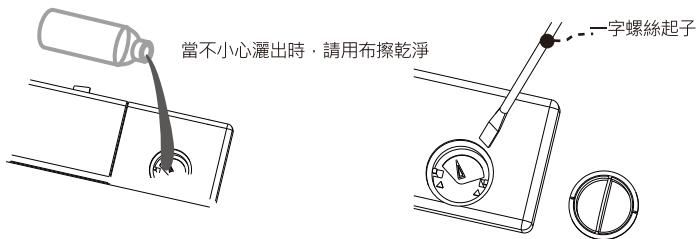
- 專用的洗碗粉/洗碗皂塊，能夠分解餐具上的油污及去除食物殘渣。用量根據餐具的髒汙程度及餐具的多少而定，如果餐具較多、污漬較多，洗碗粉推薦用量為22.5g。



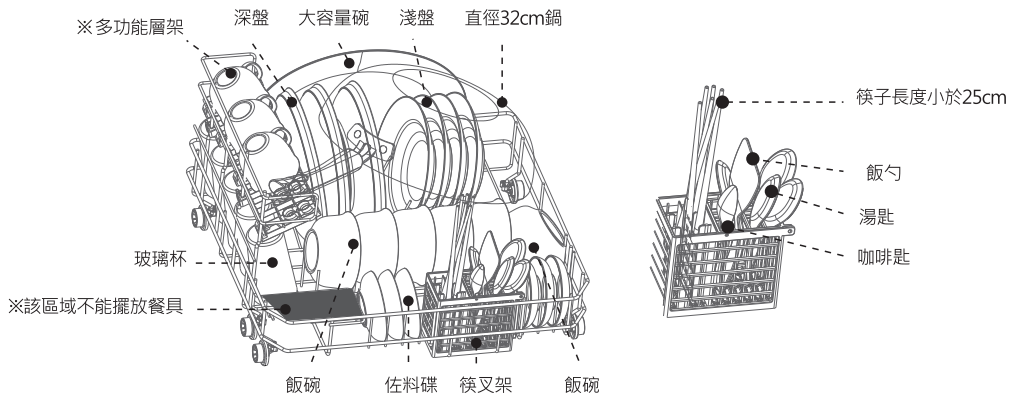
■ 亮碟劑

- 第一次使用洗碗機時必須添加亮碟劑，首次添加量約100ml。亮碟劑可幫助乾燥餐具，使餐具更晶亮。亮碟劑屬於一次添加，多次使用的消耗品。當顯示屏上的“☒”指示燈亮起，表示需要添加亮碟劑；亮碟劑最多可添加130ml
- 根據使用情況，調節檔位。數值大表示增加使用量，反之減少。如果餐具表面摸起來有滑膩感覺，應該調小檔位，並運行機器再次清潔餐具。

※注意※ 在未使用亮碟劑的情況下，使用清潔粉或清潔皂清潔時，顯示屏上的低清潔液指示可能會閃爍。此時運作沒有任何問題，因此您仍可以放心使用。



餐具清洗及碗盤架使用



- 可機洗餐具：陶瓷餐具、玻璃餐具、不銹鋼餐具。
- 貴金屬及彩釉餐具、鋁製品，洗碗機洗後光潔度可能變差。
- 竹木餐具，高溫下可能變形開裂。
- 抹布，清洗抹布可能會導致洗碗機故障。
- 鑄鐵製品，清洗後可能會生鏽。
- 使用過餐具不可胡亂堆疊，污染區域必須朝下進行清潔。
- 筷叉籃右邊蓋子平放，可以插放勺子、飯勺；筷叉籃蓋子翻蓋到側面，可以擺放較大的器具。
- 餐具不能伸出碗籃底部，進入噴臂旋轉面。有可能會阻擋到噴臂旋轉，使餐具清洗不乾淨。
- 特別細小的器具可能會從碗籃掉出，並隨污水排出機器外。請不要清洗該類器具。
- 碗籃表面不能用鋒利物體刮碰，碗籃表面塗層刮破後會生鏽。
- 杯托平放，可擺放茶杯；杯托翻立，下面碗籃可以擺放較大的面碗。
- 刀和其它鋒利的用具必須裝在筷叉籃裡且餐具的尖銳部分朝下，可以使用戶更安全的取用餐具。

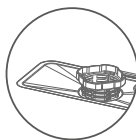
維護與保養

- 使用一段時間後，務必清潔洗碗機。定期用濕布擦拭內部密封條和門下封條，並使用專用的清潔劑清洗洗碗機和內部管路。

1. 取出過濾系統

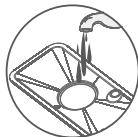


A. 逆時針方向轉動支架
並將過濾網拿出來。

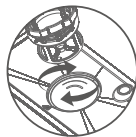


B. 不銹鋼過濾器同時取出。

2. 沖洗

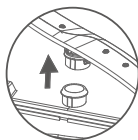


A. 用流動水沖洗不銹鋼過濾器，也可以用軟毛刷清洗，但不可用鐵刷或不銹鋼絲球刷，這樣會讓不銹鋼過濾器生鏽。

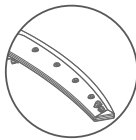


B. 清潔乾淨後，再裝回機器內。支架需要順時針旋轉轉入，當支架小三角形與不銹鋼過濾器的小三角正對時，表示支架已旋緊。

3. 噴臂清潔



A. 碗盤架拉出機器外面後，將下噴臂向上提，脫離卡扣。



B. 檢查下噴臂出水孔是否有堵塞，若有孔堵塞須用細尖鐵線挑出堵塞物，或用大量流動水對準堵塞孔沖洗。

常見問題及解決方案

當機器出現故障時，顯示視窗出現的內容。

錯誤提示	可能原因	解決方法
E01,E02	熱敏電阻短路/開路	請專業維修人員維修
E03	機器不加熱	1.請檢查餐具是否正放，正放會蓄水，導致內部水太少而無法加熱 2.請專業維修人員維修
E04	進水閥故障	請專業維修人員維修
E05	溢流	1.把機器傾斜30-45度，把底盤的水倒掉 2.檢查排水管是否懸掛太高 3.檢查排水管是否打結，或者排水管被堵死或被重物壓著 4.檢查排水泵是否有故障
E06	機器加熱異常	請專業維修人員維修
E10	供水異常、無法供水或少量供水的情況	1.請查看是否正常打開水龍頭 2.請查看產品和供水管是否正常連接 3.請查看供水管是否有彎曲或堵塞 以上方法也無法進行改善，請聯繫客服 (供水閥門故障、流量計故障、水泵故障、PCB故障都需要聯繫客服進行維修)

簡易問題排除

情況	可能的問題	解決方案
餐具未乾	亮碟劑沒有了，或亮碟劑檔位偏小了。	添加洗碗機專用亮碟劑，把亮碟劑檔位調大。
	餐具擺放不均而出現餐具相互堆疊，或餐具沒有傾斜擺放。	參考碗盤架擺放模板。
	洗滌程式為快速洗	快速洗程式沒有乾燥功能。
洗碗粉或洗碗塊殘留	噴臂出水口被堵塞，洗碗粉沒被水柱沖刷下來。	把噴臂出水口殘渣清理乾淨，再操作一次快速洗模式，餐具再洗一遍。再次使用機器時，需參照模式說明，添加適量洗碗粉洗滌。
	洗碗粉投放量過多。	
內部存在大量水滴	洗劑釋放器內的亮碟劑不足	請添加亮碟劑。
內部存在少量水滴	正常現象，不影響餐具使用。	
內部裡有泡沫	沒有使用專用的洗碗粉，或洗碗粉投放量過多。	泡沫較少時可以打開門，讓泡沫自然變少；泡沫較多時，可以手動用工具把泡沫刮出。再啟動任意模式3分鐘左右，結束程式，如此反覆進行，直到泡沫消失。

機器在有電狀態產生呼呼的聲音，控制台顯示 FAN	換氣模式正在工作	正常現象，無須處理。
開門須較大力	內門凹槽有污垢，而增大了開門阻力。	把凹槽的污垢清理乾淨。
按電源鍵沒反應	所有指示燈不亮時，電源按鍵沒反應，可能沒插插頭或停電。	請插上插頭，且保證來電正常。
	玻璃或手上有油污或水分。	清潔玻璃和手，使玻璃和手乾爽。
	其他指示燈亮(可能在兒童鎖狀態)	請解兒童鎖。
	觸摸電源圖示時間過短。	長按電源圖示1秒。
除電源鍵外按其他按鍵沒反應	門沒有關到位。	把門關到位。
	玻璃或手上有油污或水。	清潔玻璃和手，使玻璃和手乾爽。
	其他指示燈亮(可能在兒童鎖狀態)	請解兒童鎖。
	門鎖PCB故障。	請專業維修人員維修。
使用水龍頭進水方式進水時，控制台缺水指示燈點亮	水龍頭未開或者停水。	
	流量計故障。	請專業維修人員維修。
	進水閥故障。	
洗滌過程中有撞擊聲	餐具擺放不合理，有餐具進入噴臂旋轉面上，使噴臂與餐具碰撞；或者餐具與餐具發生碰撞。	參考碗盤擺放要求。
餐具沒洗乾淨	餐具擺放不均而出現餐具相互堆疊，或餐具沒有傾斜擺放。	把餐具取出，重新擺放穩固。
	沒有選擇與髒汙程度相符的洗滌模式清洗。	選擇合理的洗滌模式進行洗滌。
	洗碗粉沒有選擇專用洗碗粉或放入量較少。	選擇專用洗碗粉，加入與餐具數量相符的洗碗粉。
	過濾器沒有安裝到位，致使食物殘渣進入了過濾系統內部。	過濾器安裝到位，擰緊支架。
	噴臂出水口被堵塞。	把噴臂出水口殘渣清理乾淨。
	噴臂無法正常運行。	檢查餐具擺放是否有擋到噴臂。
	餐具表面上的污漬附著力較強。	餐具浸泡一段時間再洗滌。
	洗滌過程中遇到停電情況。	重新運行洗滌程式。
	部分種類食品難以洗乾淨，比如蒸雞蛋。	建議用鋼絲球洗刷後再放入洗碗機清洗。
機器不使用时，洗碗機內部存有大量的水。	排水管懸掛太高。	參照排水管安裝位置。
	排水管打結、管路被堵死或被重物壓著。	理顺排水管，不能用重物壓排水管。
	使用吸水方式進水時，容器水面比洗碗機的放置平面高。	容器水面不能超過機器放置平面。
	排水泵故障。	請專業維修人員維修。
	進水閥故障。	
採用吸水方式進水時，進水時間會較長。	屬於正常現象，不需理會。	
使用吸水方式進水時，缺水指示燈亮起	裝水容器為缺水狀態，或者吸水管沒水進入。	請往容器加水，並保證吸水管擱到水中。
	流量計故障。	請專業維修人員維修。

保固排除項目



警告：以下為製造商及代理商無須承擔損失或傷害的事由：

- 未按規定及不正確使用
- 不是經由國外授權的服務中心所維修機器再發生故障
- 自行竄改電源線
- 自行竄改任何機器上的零件
- 使用非原廠提供的零件
- 使用未經過濾之自來水

限用物質含有情況標示聲明書

設備名稱：WASHFALL 8 BLACK LABEL洗碗機		型號(型式)：WQP6-8204V1				
單元UNIT	限用物質及其化學符號					
	鉛 (Pb)	汞 (Hg)	鎘 (Cd)	六價鉻 (Cr ⁶⁺)	聚溴聯苯 (PBB)	多溴二苯醚 (PBDE)
電源線材組	○	○	○	○	○	○
印刷電路板	0.1 wt %	○	○	○	○	○
塑膠外殼	○	○	○	○	○	○
橡膠元件	○	○	○	○	○	○
金屬部件(螺絲...等)	○	○	○	○	○	○
備考1. “超出0.1 wt %”及“超出0.01 wt %”係指限用物質之百分比含量超出百分比含量基準值。						
備考2. “○”係指該項限用物質之百分比含量未超出百分比含量基準值。						
備考3. “-”係指該項限用物質為排除項目。						

進口商：展悅國際有限公司

進口商地址：台北市士林區劍潭路87號1樓

進口商電話：02-2888-1431

問題		電話:	
地址			
商品		購買(交易)日期:	
機型		公司 經銷 商 確 認 章	
機號			
<p style="text-align: center;">◆請詳閱保固說明◆</p> <p>為確保您的權益，請檢查各項資料是否正確，並檢查是否蓋上經銷商確認章，無蓋章者無效。</p> <ul style="list-style-type: none"> •塗改或機型、型號不符者，恕難免費服務。 •日期 未填寫者，本保證書無效。 			

台灣總代理

展悅國際有限公司

台北市士林區劍潭路87號1樓
電話:02-2888-1431

為確保您的權益請妥善保存本張服務保證書

保固內容:

1. 凡購買本行總代理之電器用品客戶，本公司對其用品之保固，以正常使用及正常電壓下所生之損壞，可免費維修處理，保固時限為購買日即發票上之日期起一年之內。
2. 需要檢查或維修時，請用戶將產品送往原購買店家，並於修理後自行取回。
3. 該機若經自行修理、干擾、改裝、或使用不當、震盪、擊破、碰撞、疏忽、意外或遭天災、或人力不可抗拒之事故；或機號被塗改、更換或被除去等等，凡有以上任何情況發生，此一年保固及自動失效。
4. 此一年保固並不包含任何電器之外殼、裝飾、開關、按鈕、配件及屬於消耗品之零配件等部分。
5. 此保證書僅限台灣區有效。
6. 如將該機作工商用途，則此保證書自動失效。

注意事項:

- 一、此保證書及發票請妥善保存，以備檢查/維修時出示。
- 二、此保證書如經塗改，一律無效。
- 三、此保證書一經發出，如有遺失，恕不補發。

展悅維修部

台北市士林區劍潭路87號1樓

電話:02-2888-1431

**CHEF
EORN**

50 YEARS OR MORE