



EC REP

Importer: Apex CE Specialists GmbH
Address: Ravalzhauser str.31a 63543 Neuberg Germany
E-Mail: Info@apex-ce.com

UK REP

Importer: APEX CE SPECIALISTS LIMITED
Address: 89 Princess Street, Manchester, M1 4HT, UK
E-Mail: info@apex-ce.com



MADE IN CHINA



Air Heater

User Manual



NOTE: Please read this manual carefully before use to understand the function and operation requirements of the product.

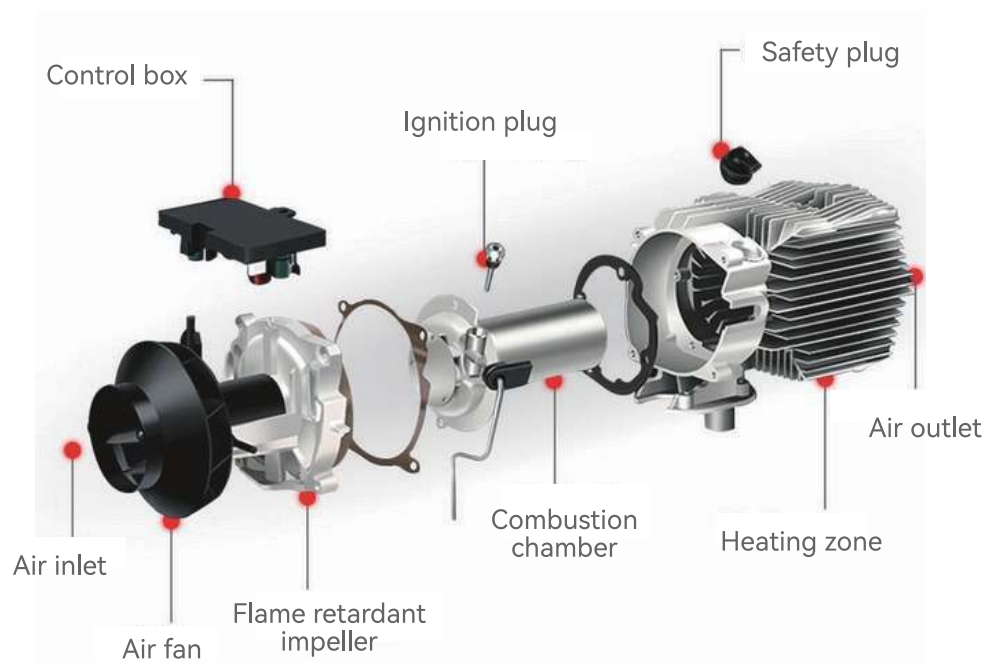
Contents

| | |
|-----------------|-------|
| ▶ English | 01-11 |
| Russian | 12-22 |
| Deutsch | 23-33 |
| Français | 34-44 |
| Čeština | 45-55 |
| Español | 56-66 |

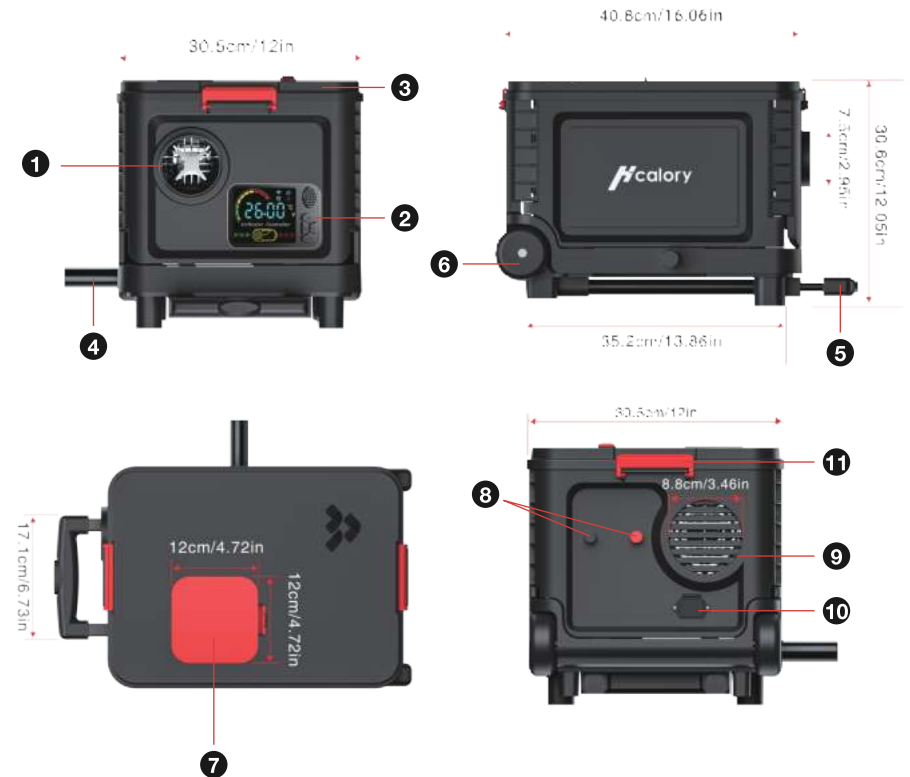
1.Function

Get rid of damage to car causing by the sudden drop of temperature, improve the temperature inside the car, and preheat the engine coolant to avoid the engine wear at low temperature. Conducive to car interior thawing, car start, car glass defrost fog.

2.Internal Structure



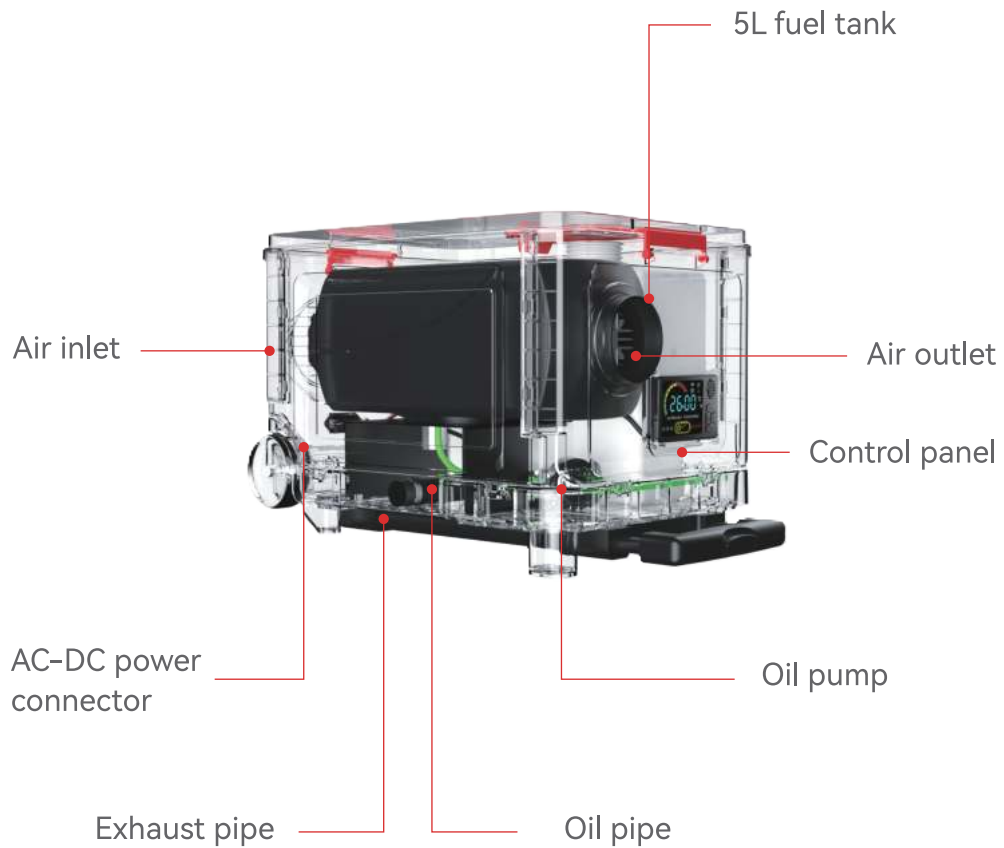
3.Product Information



1. Air outlet
2. Control panel
3. Machine top cover
4. exhaust gas pipe
5. retractable lever
6. wheels

7. fuel filling port
8. power terminal block
9. air inlet
10. power quick socket
11. top cover snap

4. Product structure diagram



5. Remote Control Operation Instructions



Overall display:

 : Off button;

  : Gear/temperature/item adjustment button;

M: Mode switch/setting key
screen display area

Operating mode:

- ① In manual mode, the setting gear can be adjusted within the range of 1~10;
- ② In automatic mode, the setting temperature can be adjusted within the range of 8~36°C, and the gear of the control switch changes with the temperature in the cab. When the temperature rises or falls, the control switch will automatically adjust the running gear.
Quickly reach the set temperature, allowing the heater to operate more intelligently and economically.
- ③ When a fault occurs during operation, the fault code will be flashed on the display window of the control switch to facilitate more accurate and intuitive finding of the fault.

Instructions:

On/Off: Press **[⏻]** to turn on when the machine is off; press **[⏻]** to turn off when the machine is on;

Mode switching: press **[M]** in constant temperature mode to switch to gear mode, and press **[M]** in gear mode to switch to constant temperature mode;

Gear adjustment: press **[▲]** running gear/temperature +1, the maximum is 10 gears/36°C, press **[▼]** running gear/temperature-1, the minimum is 1 gear/8°C;

Time setting: In the power-on state, the screen displays the current time, long press the [M] key for 3s to enter the time setting:

Item 1: Set the current time, press **[M]** key to set, press **[▲]** **[▼]** to switch;

Item 2: Set the automatic start time, the setting method is the same as above;

Item 3: It is the running time after automatic startup, the setting method is the same as above, and the switching unit is 0.5 hours;

Item 4: It is the ON/OFF setting for the auto-start function. After the auto-start function is turned on, the alarm clock icon on the screen is always on.

Engineering mode: Press **[▲]** **[▼]** simultaneously for 3s to enter the engineering mode, press **[▲]** item +1, press **[▼]** item -1, the display area displays data items in engineering mode;

001: Heater motherboard version number;

002: Fault code;

003: Shell temperature;

004: Power supply voltage;

005: Heater running gear;

006: Cab temperature;

007: Altitude;

Remote control matching: In the power-on state, press and hold **[▲]** for 3s, the screen displays 'rte', then press any button on the remote control, the matching is successful, and it will automatically return to the running interface after success;

Language switching: Press and hold **[M]** **[▼]** for 3s at the same time in the power-on state to switch, and switch circularly according to the sequence of 'English', 'Chinese', 'Russian' and 'Voice off';

Oil pumping mode: Press and hold the **[▼]** key for 7s in the shutdown state, the display area starts a 300s countdown, starts pumping oil, and automatically exits when the countdown ends, and cannot be manually exited except when the machine is turned off;

Fault display: When the heater fails, the fault code will flash in the display area, and the fault type is shown in the table below;

Bluetooth matching:

Please kindly download APP with below methods, then please follow the steps to connect and control the heater via cell phone .



IOS APP:

APP Store search "airHeaterBle" or scan below QR code to download directly.



Android APP :

Google Play search "AirHeaterBLE" or scan below QR code to download directly

01

Query the Bluetooth name: After the power on and press **[⏻]** **[M]** 3s, the screen displays the Bluetooth name 4 characters name (0-F), non-Bluetooth version screen display "NULL", press any key again to exit.



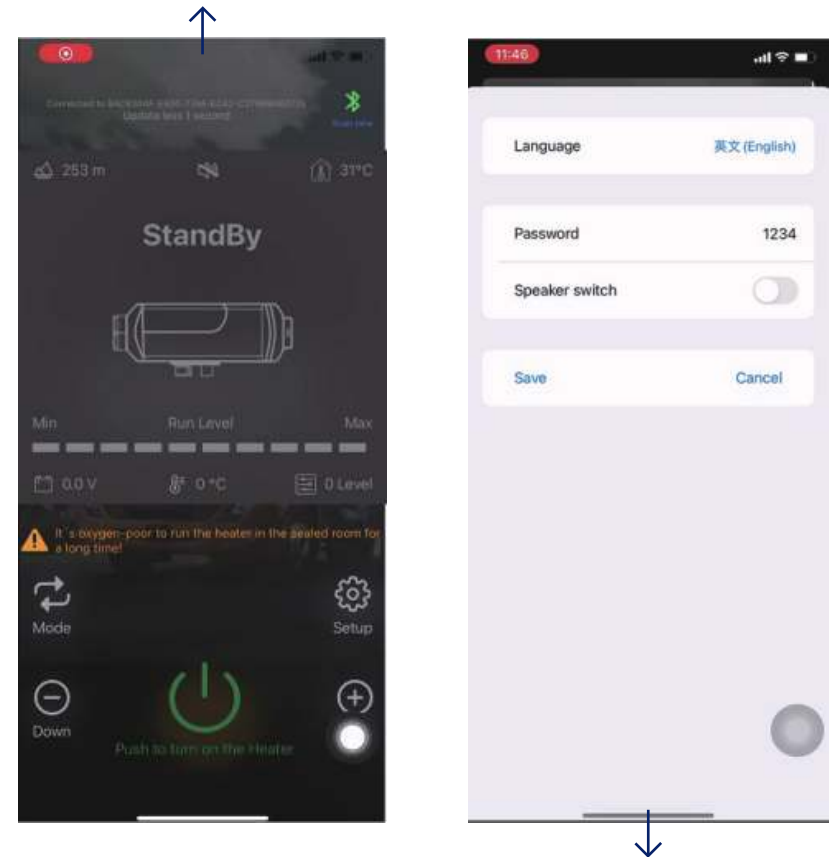
02

Connect to the mobile phone via Bluetooth : Click on the Bluetooth symbol in the upper right corner, find the corresponding local Bluetooth number: BYD + MAC address of the Bluetooth device + 4 digits from the controller(Refer to the picture above),then click on the Bluetooth number to connect;



03

Long press the **[⏻]** to turn on/turn off the heater ;



04

Click the **[⚙️]** button to go to the settings screen, you can set the language(English/Chinese), password and click “save” to save the settings;Set the password and adjust the switch to enter the project mode 010 project, the interface shows the original password, long press **[M]** 3s, the password flashes until the original password changes to set the password, the interface display changes to "SUC", after a successful match automatically return to the operating interface

05

Click "mode" button to switch the gear mode or temperature control mode, then Click "up +" / "down -" button to increase + or decrease- the level(level1-10) / temperature(8°C ~ 36°C);



06

Fault display: when the heater fails, it will display the fault code E-xx, see the following table for the type of fault.

| LCD display | Panel display | Cause of issue | Solution |
|-------------|---------------|--|--|
| | E-01 | 12V model: voltage higher than 18V/voltage lower than 10V | Check the power supply voltage, external power supply |
| | E-02 | 24V model: voltage higher than 32V/voltage lower than 20V | Check the power supply voltage, external power supply |
| | E-03 | Glow plug short circuit/Glow plug open circuit | <ol style="list-style-type: none"> 1. The glow plug is short-circuited or the connection wire is reversed 2. The insulation damage at the tail of the glow plug causes a short circuit 3. Leakage of glow plug 4. Poor contact of the glow plug connector 5. The glow plug is burned out and replaced |
| | E-04 | Oil pump short circuit/oil pump open circuit | <ol style="list-style-type: none"> 1. The oil pump is not connected properly, and the connection line of the oil pump is short-circuited or disconnected. 2. The pin socket control board is not firmly inserted 3. The oil pump circuit is disconnected and the oil pump is faulty |
| | E-05 | The temperature of the shell is high, exceeding 260°C | <ol style="list-style-type: none"> 1. The machine's air circulation is obstructed, and the air inlet and outlet are blocked, and the air duct is blocked 2. The installation space is too narrow 3. The oil pump with a large amount of oil is connected incorrectly 4. Oil leaking from the one-way valve of the oil pump 5. The sensor is damaged |
| | E-06 | Fan short circuit / fan open circuit / fan magnet is too far away from the Hall sensor on the main board | <ol style="list-style-type: none"> 1. The motor fan blade is stuck/carton 2. Adjust the gap between the wind wheel and the main board 3. Motor failure/or replacement of the main board 4. The motor socket is not plugged in properly |
| | E-07 | The controller has detected a wiring harness connection failure | Check wiring, connectors |
| | E-08 | Extinguished | <ol style="list-style-type: none"> 1. The oil tank is short of oil, the oil pump is abnormal, and the oil quality is problematic. 2. The oil circuit is leaking or there are bubbles in the old oil circuit, and the oil supply is not continuous 3. The intake and exhaust pipes are blocked |
| | E-09 | Case sensor short circuit/case sensor open circuit | Replace the temperature sensor, or the connector is in poor contact |
| | E-10 | Ignition failure Failed to start (have tried to start both sides) Failed to form a flame | <ol style="list-style-type: none"> 1. Whether the fuel tank is short of fuel or exhausted 2. Whether the oil pump is stuck or the oil pump is abnormal 3. Whether the oil circuit is correct, there are bubbles in the oil circuit, and the oil supply is not continuous 4. Poor power supply, oil problem |

Contact us

For any question you may have about the Hcalory product, please kindly send to us the mail to the address : hcalory@hcalory.com or contact us from the related selling Link.

Appreciate your kind feedback and support .

Contents

| | |
|-----------------|-------|
| English | 01-11 |
| ▶ Russian | 12-22 |
| Deutsch | 23-33 |
| Français | 34-44 |
| Čeština | 45-55 |
| Español | 56-66 |

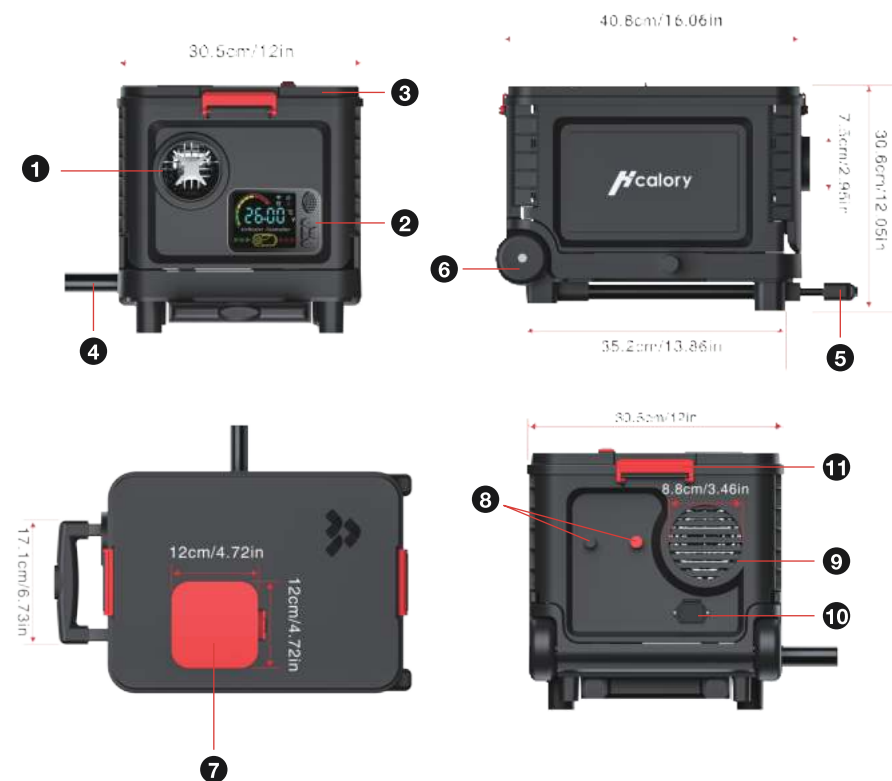
1. Функция

Избавляет от повреждений автомобиля, вызванных резким падением температуры, улучшает температуру внутри автомобиля, подогревает охлаждающую жидкость двигателя, чтобы избежать износа двигателя при низкой температуре. Способствует оттаиванию салона автомобиля, запуску автомобиля, размораживанию стекол автомобиля.

2. Внутренняя структура



3. Информация о продукте



1. Выход воздуха
2. Панель управления
3. Верхняя крышка машины
4. труба для отработанного газа
5. выдвижной рычаг
6. колеса
7. отверстие для заливки топлива
8. клеммная колодка питания
9. воздухозаборник
10. быстроразъемное гнездо питания
11. защелка верхней крышки

4. Схема структуры продукта



5. Инструкции по эксплуатации пульта дистанционного управления



Общее отображение:

 : Кнопка выключения;

  : Кнопка регулировки передачи/температуры/элемента;

M: кнопка переключения режимов/настройки
область отображения экрана

Режим работы:

- ① В ручном режиме можно регулировать передачу настройки в диапазоне 1~10;
- ② В автоматическом режиме температура установки может быть отрегулирована в диапазоне 8~36°C, а передача переключателя управления изменяется в зависимости от температуры в кабине. Когда температура повышается или понижается, переключатель управления автоматически регулирует передачу. Быстрое достижение заданной температуры позволяет отопителю работать более разумно и экономично.
- ③ При возникновении неисправности во время работы, код неисправности будет мигать на дисплее переключателя управления для более точного и интуитивного поиска неисправности.

Инструкции:

Включение/выключение: нажмите **【⏻】** для включения при выключенном аппарате; нажмите **【⏻】** для выключения при включенном аппарате;

Переключение режимов: нажмите **【M】** в режиме постоянной температуры для переключения в режим передачи, и нажмите **【M】** в режиме передачи для переключения в режим постоянной температуры;

Регулировка передачи: нажмите **【▲】** ходовая часть/температура +1, максимум 10 передач/36°C, нажмите **【▼】** ходовая часть/температура-1, минимум 1 передача/8°C;

Настройка времени: При включении питания на экране отображается текущее время, длительное нажатие кнопки **【M】** в течение 3 с позволяет **войти в настройку времени:**

Пункт 1: Установите текущее время, нажмите **【M】** кнопку для установки, нажмите **【▲】** **【▼】** для переключения;

Пункт 2: Установите время автоматического запуска, метод настройки такой же, как и выше;

Пункт 3: Это время работы после автоматического запуска, метод настройки такой же, как и выше, единица переключения – 0,5 часа;

Пункт 4: Это настройка ON/OFF для функции автоматического запуска. После включения функции автозапуска значок будильника на экране всегда включен.

Инженерный режим: Нажмите **【▲】** **【▼】** одновременно в течение 3 с для входа в инженерный режим, нажмите **【▲】** пункт +1, нажмите **【▼】** пункт -1, в области дисплея отображаются элементы данных в инженерном режиме;

001: Номер версии материнской платы нагревателя;

002: Код неисправности;

003: Температура оболочки;

004: Напряжение питания;

005: Ходовая часть отопителя;

006: Температура в кабине;

007: Высота над уровнем моря;

Согласование с пультом дистанционного управления:

При включении питания нажмите и удерживайте **【▲】** в течение 3 с, на экране отобразится "rte", затем нажмите любую кнопку на пульте дистанционного управления, согласование будет успешным, и после успешного завершения оно автоматически вернется в рабочий интерфейс;

Переключение языка: Нажмите и удерживайте **【M】** **【▼】** в течение 3 с одновременно в состоянии включения для переключения, и переключайте по кругу в соответствии с последовательностью: "Английский", "Китайский", "Русский" и "Голос выключен";

Режим откачки масла: Нажмите и удерживайте кнопку **【▼】** в течение 7 с в состоянии выключения, на дисплее начнется обратный отсчет 300 с, начнется перекачка масла, автоматический выход по окончании обратного отсчета, выход вручную невозможен, кроме как при выключении машины;

Индикация неисправностей: Когда нагреватель выходит из строя, в области дисплея будет мигать код неисправности.

Bluetooth согласование:

пожалуйста, загрузите APP с помощью следующих методов, затем следуйте шагам для подключения и управления нагревателем через мобильный телефон.



IOS APP:

APP Store поиск "airHeaterBle" или сканирование ниже QR-кода для прямой загрузки.



Android APP:

Google Play поиск "AirHeaterBLE" или сканирование ниже QR-код, чтобы загрузить непосредственно

01

Запрос имени Bluetooth: Нажмите клавиши **【⏻】** **【M】** одновременно в течение 3 с после включения питания, на экране отобразится имя Bluetooth из 4 символов (0-F), на экране версии без Bluetooth отобразится "NULL", нажмите любую клавишу еще раз для выхода.



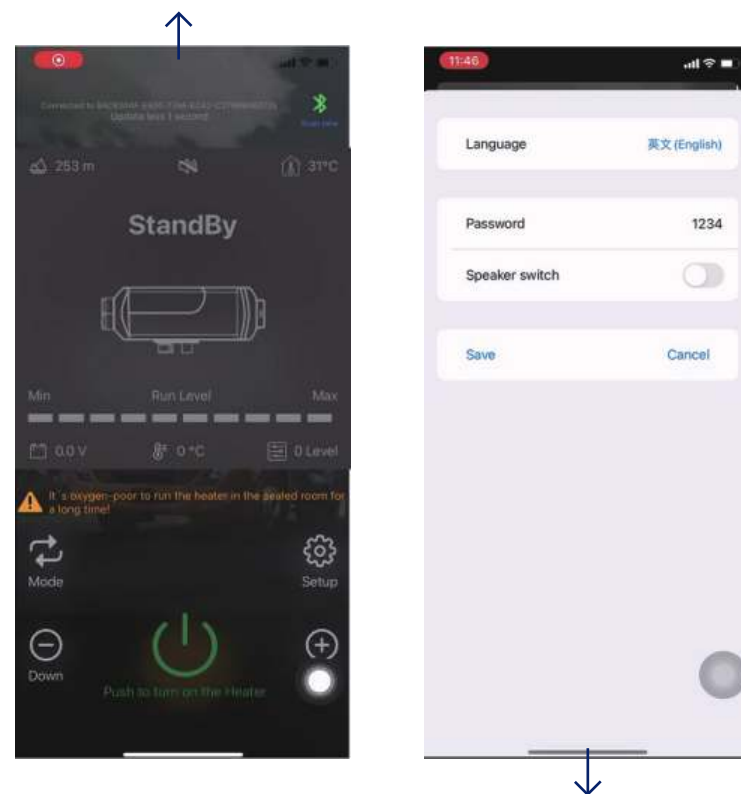
02

Подключение к мобильному телефону через Bluetooth: Нажмите на символ Bluetooth в правом верхнем углу, найдите соответствующий локальный номер Bluetooth: BYD + MAC-адрес устройства Bluetooth + 4 цифры с контроллера (См. рисунок выше), затем нажмите на номер Bluetooth для подключения;



03

Длительное нажатие кнопки **[⏻]** для включения/выключения обогревателя ;



04

Нажмите кнопку **[⚙]** , чтобы перейти к экрану настроек, вы можете установить язык (английский/китайский), пароль и нажать "сохранить", чтобы сохранить настройки; После установки пароля, настройте переключатель для входа в проект 010 в инженерном режиме, интерфейс показывает исходный пароль, длительное нажатие **[M]** в течение 3 с, пароль мигает, пока исходный пароль не изменится на установленный пароль, дисплей интерфейса изменится на "SUC", после успешного совпадения автоматически возвращается в рабочий интерфейс

05

Нажмите кнопку "mode" для переключения режима передачи или режима контроля температуры, затем нажмите кнопку "up +" / "down -" для увеличения + или уменьшения уровня (level1-10) / температуры (8°C ~ 36°C);



06

Индикация неисправностей: когда нагреватель выходит из строя, он отображает код неисправности E-xx, тип неисправности см. в следующей таблице.

| ЖК дисплей | Панельный дисплей | причина проблемы | Решение |
|------------|-------------------|---|--|
| | E-01 | Модель 12 В: напряжение выше 18 В/напряжение ниже 10 В | Проверьте напряжение питания, внешний источник питания |
| | E-02 | Модель 24 В: напряжение выше 32 В/напряжение ниже 20 В | Проверьте напряжение питания, внешний источник питания |
| | E-03 | Короткое замыкание свечи накаливания/обрыв свечи накаливания | <ol style="list-style-type: none"> 1. Свеча накаливания коротко замкнута или соединительный провод перевернут. 2. Повреждение изоляции на хвостовой части свечи накаливания вызывает короткое замыкание 3. Утечка свечи накаливания 4. Плохой контакт разъема свечи накаливания 5. Свеча накаливания перегорела и заменена |
| | E-04 | Короткое замыкание масляного насоса/обрыв масляного насоса | <ol style="list-style-type: none"> 1. Неправильное подключение масляного насоса, короткое замыкание или отсоединение соединительного провода масляного насоса. 2. Неплотно вставлен штырьковый разъем платы управления. 3. Цепь масляного насоса отключена, и масляный насос неисправен. |
| | E-05 | Температура оболочки высокая, превышающая 260°C | <ol style="list-style-type: none"> 1. Циркуляция воздуха в машине затруднена, вход и выход воздуха заблокированы, воздушный канал заблокирован 2. Слишком узкое пространство для установки 3. Неправильно подключен масляный насос с большим количеством масла 4. Утечка масла из одностороннего клапана масляного насоса 5. Датчик поврежден |
| | E-06 | Короткое замыкание вентилятора / обрыв цепи вентилятора / магнит вентилятора находится слишком далеко от датчика Холла на главной плате | <ol style="list-style-type: none"> 1. Лопасть вентилятора двигателя застряла/картон 2. Отрегулируйте зазор между ветровым колесом и основной платой 3. Неисправность двигателя/замена основной платы 4. Розетка двигателя подключена неправильно |
| | E-07 | Контроллер обнаружил неисправность соединения жгута проводов | Проверьте проводку, разъемы |
| | E-08 | Погашено | <ol style="list-style-type: none"> 1. В масляном баке не хватает масла, масляный насос работает с перебоями, а качество масла оставляет желать лучшего. 2. Масляный контур негерметичен или в старом масляном контуре имеются пузырьки, и подача масла не является непрерывной. 3. Впускные и выпускные трубы заблокированы |
| | E-09 | Короткое замыкание датчика корпуса/разрыв цепи датчика корпуса | Замените датчик температуры, или разъем имеет плохой контакт |
| | E-10 | Неисправность зажигания Не удалось запустить (пытались запустить обе стороны) Не удалось сформировать пламя | <ol style="list-style-type: none"> 1. Не хватает ли топлива в топливном баке или оно исчерпано 2. Застрял ли масляный насос или его работа нарушена. 3. Исправен ли масляный контур, есть ли пузырьки в масляном контуре, и не является ли подача масла непрерывной. 4. Плохое питание, проблема с маслом |

Свяжитесь с нами

Для любого вопроса вы можете иметь о Hcalory продукта, пожалуйста, любезно отправить нам почту по адресу: hcalory@hcalory.com или свяжитесь с нами из связанных продаж Link, Ценим ваши отзывы и поддержку.

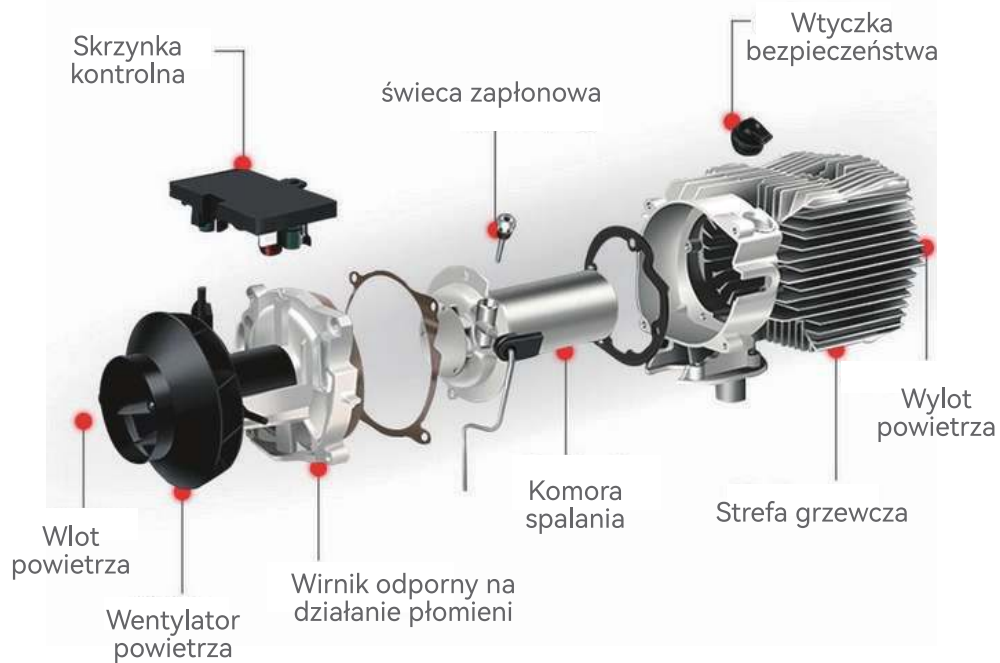
Contents

| | |
|-----------------|-------|
| English | 01-11 |
| Russian | 12-22 |
| ▶ Deutsch | 23-33 |
| Français | 34-44 |
| Čeština | 45-55 |
| Español | 56-66 |

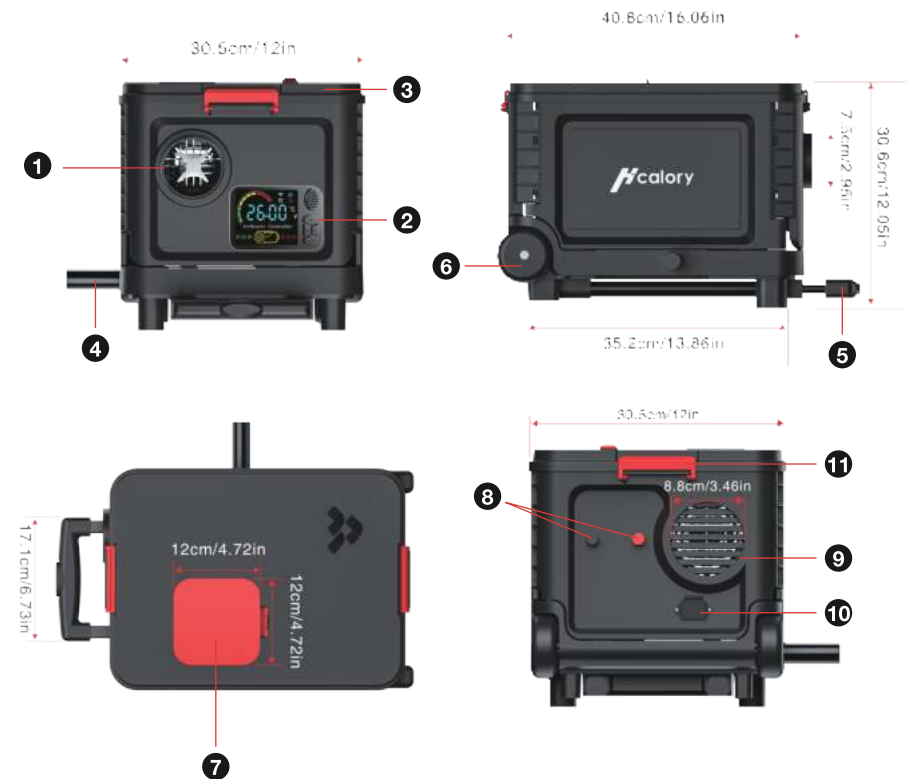
1. Funktion

Beseitigt Schäden am Auto, die durch den plötzlichen Temperaturabfall verursacht werden, verbessert die Temperatur im Auto und heizt das Kühlmittel vor, um den Motorverschleiß bei niedrigen Temperaturen zu vermeiden. Förderlich für das Auftauen des Autoinnenraums, das Starten des Autos und das Abtauen des Nebels auf den Autoscheiben.

2. Interne Struktur

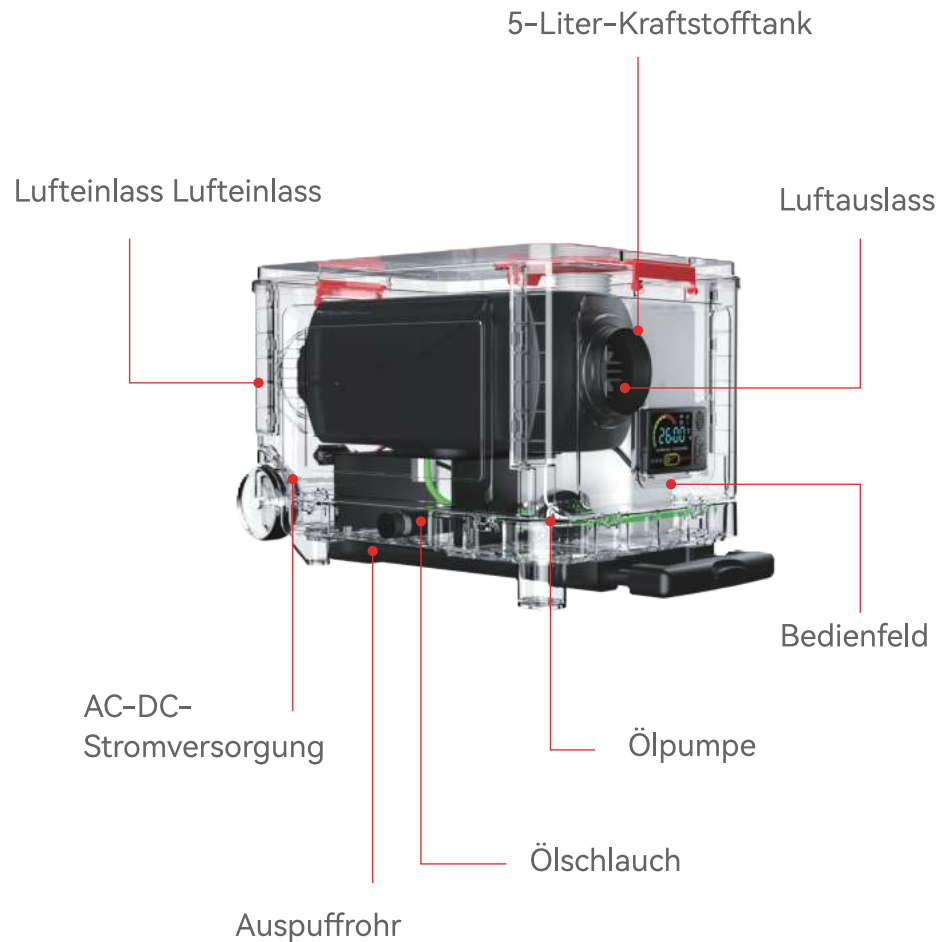


3. Informationen zum Produkt



- | | |
|---------------------------------|--|
| 1. Luftauslass | 7. Kraftstoffzufüllöffnung |
| 2. Bedienfeld | 8. Stromanschlussleiste |
| 3. Obere Abdeckung der Maschine | 9. Lufteinlass |
| 4. Abgasrohr | 10. Strom-Schnellsteckdose |
| 5. einziehbarer Hebel | 11. Schnappverschluss der oberen Abdeckung |
| 6. Räder | |

4. Produktstrukturdiagramm



5. Bedienungsanleitung für die Fernbedienung



Gesamtanzeige:

 :Aus-Taste;

  : Taste für Gang/Temperatur/Einstellung;

M: Modusschalter/Einstelltaste

Bildschirm-Anzeigebereich

Betriebsart:

- ① Im manuellen Modus kann der Einstellgang im Bereich von 1~10 eingestellt werden;
- ② Im Automatikmodus kann die Einstelltemperatur im Bereich von 8~36°C eingestellt werden, und der Gang des Steuerschalters ändert sich mit der Temperatur in der Kabine. Wenn die Temperatur steigt oder fällt, passt der Steuerschalter das Fahrwerk automatisch an.
Die eingestellte Temperatur wird schnell erreicht, so dass die Heizung intelligenter und wirtschaftlicher arbeiten kann.
- ③ Wenn während des Betriebs eine Störung auftritt, blinkt der Fehlercode im Anzeigenfenster des Steuerschalters, um eine genauere und intuitivere Fehlersuche zu ermöglichen.

Anweisungen:

Ein/aus: Presse **【⏻】** zum Einschalten, wenn das Gerät ausgeschaltet ist; Presse **【⏻】** zum Ausschalten, wenn das Gerät eingeschaltet ist;

Modus-Umschaltung: Presse **【M】** im Konstanttemperaturmodus, um in den Gangmodus zu wechseln, und drücken Sie **【M】** im Getriebemodus, um in den Konstanttemperaturmodus zu wechseln;

Einstellung des Getriebes: Presse **【▲】** Fahrwerk/Temperatur +1, das Maximum liegt bei 10 Gängen/36°C, Presse **【▼】** Fahrgang/Temperatur-1, das Minimum ist 1 Gang/8°C;

Zeiteinstellung: Drücken Sie die Taste **【M】** für 3 Sekunden, um die Uhrzeit einzustellen:

Punkt 1: Stellen Sie die aktuelle Uhrzeit ein, drücken Sie die Taste **【M】**, um sie einzustellen., Presse **【▲】** **【▼】** zu wechseln;

Punkt 2: Stellen Sie die automatische Startzeit ein, die Einstellmethode ist die gleiche wie oben;

Punkt 3: Es handelt sich um die Laufzeit nach dem automatischen Start, die Einstellmethode ist die gleiche wie oben, und die Schalteinheit ist 0,5 Stunden;

Punkt 4: Es handelt sich um die ON/OFF-Einstellung für die Auto-Start-Funktion. Nach dem Einschalten der Autostart-Funktion ist das Weckersymbol auf dem Bildschirm immer eingeschaltet.

Technik-Modus: Presse **【▲】** **【▼】** gleichzeitig 3s lang drücken, um in den Engineering-Modus zu gelangen, Presse **【▲】** Posten +1, Presse **【▼】** Punkt -1, zeigt der Anzeigebereich Datenelemente im Engineering-Modus an;

001: Versionsnummer der Heizungshauptplatine;

002: Störungscode;

003: Gehäusetemperatur;

004: Spannung der Stromversorgung;

005: Heizungsfahrwerk;

006: Kabinentemperatur;

007: Höhenlage;

Anpassung der Fernbedienung: Drücken und halten Sie im eingeschalteten Zustand des Geräts **【▲】** für 3s, der Bildschirm zeigt 'rte', dann drücken Sie eine beliebige Taste auf der Fernbedienung, der Abgleich ist erfolgreich, und es wird automatisch auf die laufende Schnittstelle nach Erfolg zurück;

Sprachumschaltung: Drücken und halten Sie **【M】** **【▼】** 3s lang gleichzeitig im eingeschalteten Zustand umschalten und in der Reihenfolge 'Englisch', 'Chinesisch', 'Russisch' und 'Voice off' umschalten;

Ölpumpmodus: Drücken und halten Sie die Taste **【▼】** für 7s im Abschaltzustand, der Anzeigebereich startet einen 300s Countdown, beginnt mit dem Abpumpen des Öls, und beendet sich automatisch, wenn der Countdown endet, und kann nicht manuell beendet werden, außer wenn die Maschine ausgeschaltet wird;

Störungsanzeige: Wenn das Heizgerät ausfällt, blinkt der Fehlercode im Anzeigebereich, und die Art des Fehlers wird in der nachstehenden Tabelle angezeigt;

Bluetooth-Matching:

Bitte laden Sie APP mit unten Methoden, dann folgen Sie bitte die Schritte zu verbinden und die Heizung über Handy steuern.



IOS APP:

APP Store Suche "airHeaterBle" oder scannen Sie unten QR-Code zum direkten Download.



Android APP :

Google Play Suche "AirHeaterBLE" oder scannen Sie unten QR-Code zum direkten Download

01

Den Bluetooth-Namen abfragen: Drücken Sie nach dem Einschalten 3 Sekunden lang gleichzeitig **【⏻】** **【M】**, auf dem Bildschirm wird der Bluetooth-Name mit 4 Zeichen (0-F) angezeigt, bei der Nicht-Bluetooth-Version wird "NULL" angezeigt, drücken Sie zum Beenden erneut eine beliebige Taste.



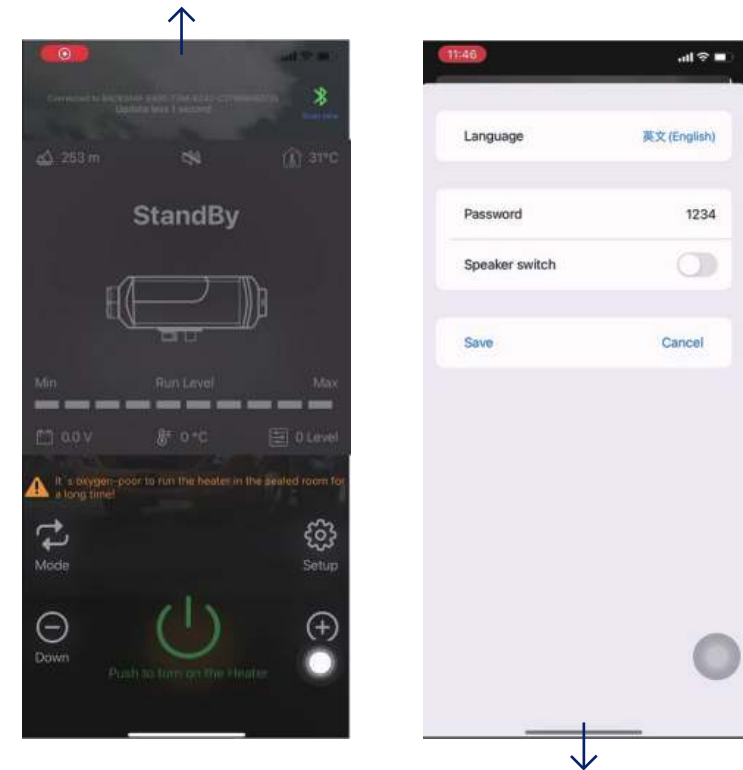
02

Verbindung mit dem Mobiltelefon über Bluetooth : Klicken Sie auf das Bluetooth-Symbol in der oberen rechten Ecke, suchen Sie die entsprechende lokale Bluetooth-Nummer: BYD + MAC-Adresse des Bluetooth-Geräts + 4 Ziffern des Controllers (siehe Bild oben), dann klicken Sie auf die Bluetooth-Nummer, um eine Verbindung herzustellen;



03

Drücken Sie lange auf **[🔌]** , um die Heizung ein-/auszuschalten;

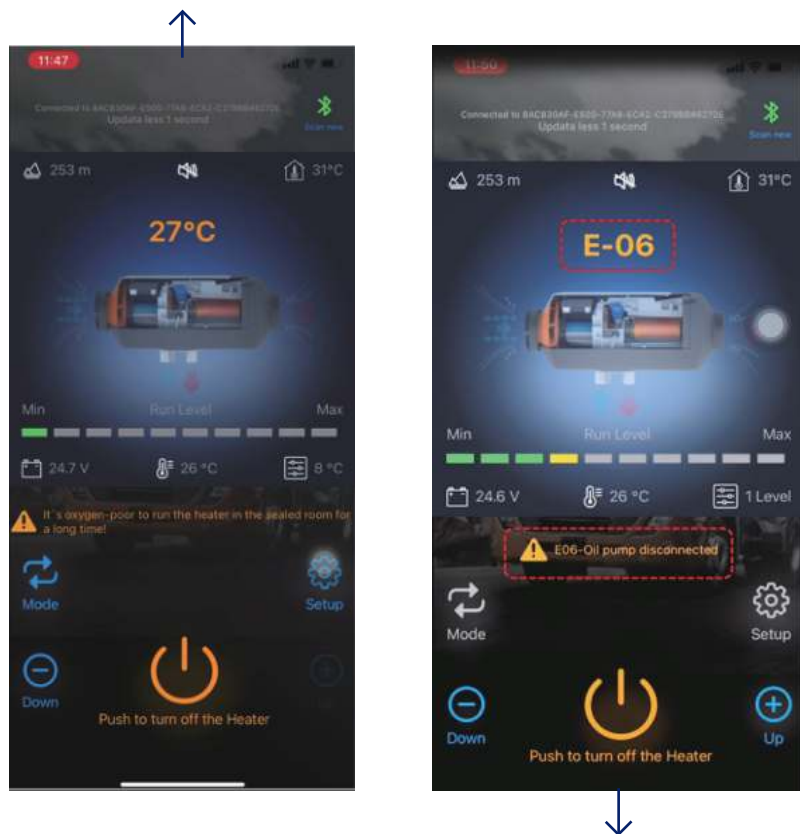


04

Klicken Sie auf die Schaltfläche **[⚙️]** um zum Einstellungsbildschirm zu gelangen, wo Sie die Sprache (Englisch/Chinesisch) und das Kennwort festlegen können, und klicken Sie auf "Speichern", um die Einstellungen zu speichern; Nach dem Einstellen des Passworts den Schalter verstellen, um das 010-Projekt im Engineering-Modus aufzurufen, die Schnittstelle zeigt das ursprüngliche Passwort an, **[M]** 3 Sekunden lang drücken, das Passwort blinkt, bis sich das ursprüngliche Passwort in das eingestellte Passwort ändert, die Schnittstellenanzeige wechselt zu "SUC", nach erfolgreicher Übereinstimmung automatisch zurück zur Betriebsschnittstelle

05

Klicken Sie auf die Schaltfläche "Modus", um den Getriebemodus oder den Temperaturregelungsmodus umzuschalten, und klicken Sie dann auf die Schaltflächen "aufwärts +" / "abwärts -", um die Stufe (Stufe 1-10) / Temperatur (8°C ~ 36°C) zu erhöhen oder zu verringern;



06

Störungsanzeige: Wenn das Heizgerät ausfällt, wird der Fehlercode E-xx angezeigt, siehe folgende Tabelle für die Art des Fehlers.

| LCD Anzeige | Panel Anzeige | Ursache des Problems | Lösung |
|-------------|---------------|--|--|
| | E-01 | 12-V-Modell: Spannung höher als 18 V/Spannung niedriger als 10 V | Prüfen Sie die Versorgungsspannung, externe Stromversorgung |
| | E-02 | 24-V-Modell: Spannung höher als 32 V/Spannung niedriger als 20 V | Prüfen Sie die Versorgungsspannung, externe Stromversorgung |
| | E-03 | Kurzschluss der Glühkerze/ Glühkerze offener Stromkreis | <ol style="list-style-type: none"> 1. Die Glühkerze ist kurzgeschlossen oder der Anschlussdraht ist vertauscht 2. Der Isolationsschaden am Ende der Glühkerze verursacht einen Kurzschluss 3. Undichtigkeit der Glühkerze 4. Schlechter Kontakt des Glühkerzensteckers 5. Die Glühkerze ist durchgebrannt und muss ersetzt werden |
| | E-04 | Ölpumpe Kurzschluss/Ölpumpe offener Kreislauf | <ol style="list-style-type: none"> 1. Die Ölpumpe ist nicht richtig angeschlossen, und die Anschlussleitung der Ölpumpe ist kurzgeschlossen oder unterbrochen. 2. Die Steuerplatine der Stiftleiste ist nicht fest eingesteckt. 3. Der Ölpumpenkreislauf ist unterbrochen und die Ölpumpe ist defekt. |
| | E-05 | Die Temperatur der Schale ist hoch und übersteigt 260°C. | <ol style="list-style-type: none"> 1. Die Luftzirkulation der Maschine ist behindert, der Lufteinlass und -auslass sind blockiert, und der Luftkanal ist verstopft. 2. Der Einbauraum ist zu eng 3. Die Ölpumpe mit einer großen Ölmenge ist falsch angeschlossen 4. Ölaustritt aus dem Rückschlagventil der Ölpumpe 5. Der Sensor ist beschädigt |
| | E-06 | Gebälsekurzschluss / Gebälseunterbrechung / Gebälsemagnet ist zu weit vom Hallsensor auf der Hauptplatine entfernt | <ol style="list-style-type: none"> 1. Der Motorlüfterflügel ist verklemt/Karton 2. Stellen Sie den Abstand zwischen dem Windrad und der Hauptplatine ein. 3. Motorausfall/Austausch der Hauptplatine 4. Die Motorsteckdose ist nicht richtig eingesteckt |
| | E-07 | Der Controller hat einen Fehler im Kabelbaum erkannt | Verkabelung, Steckverbinder prüfen |
| | E-08 | Gelöscht | <ol style="list-style-type: none"> 1. Der Öltank hat zu wenig Öl, die Ölpumpe ist nicht in Ordnung, und die Ölqualität ist problematisch. 2. Der Ölkreislauf ist undicht oder es gibt Blasen im alten Ölkreislauf, und die Ölversorgung ist nicht kontinuierlich. 3. Die Ansaug- und Auspuffrohre sind verstopft. |
| | E-09 | Kurzschluss des Gehäusesensors/ unterbrochener Schaltkreis des Gehäusesensors | Ersetzen Sie den Temperatursensor, oder der Stecker hat einen schlechten Kontakt. |
| | E-10 | Ausfall der Zündung Start fehlgeschlagen (habe versucht, beide Seiten zu starten) Flammenbildung fehlgeschlagen | <ol style="list-style-type: none"> 1. Ob der Kraftstofftank zu wenig Kraftstoff enthält oder leer ist 2. Ob die Ölpumpe festsetzt oder die Ölpumpe anormal ist 3. Ob der Ölkreislauf in Ordnung ist, ob sich Blasen im Ölkreislauf befinden und ob die Ölversorgung nicht kontinuierlich ist 4. Schlechte Stromzufuhr, Ölproblem |

Kontakt

Für jede Frage, die Sie über das Hcalory-Produkt haben können, senden Sie bitte an uns die E-Mail an die Adresse: hcalory@hcalory.com oder kontaktieren Sie uns von der entsprechenden Verkauf Link,
Wir freuen uns über Ihr Feedback und Ihre Unterstützung.

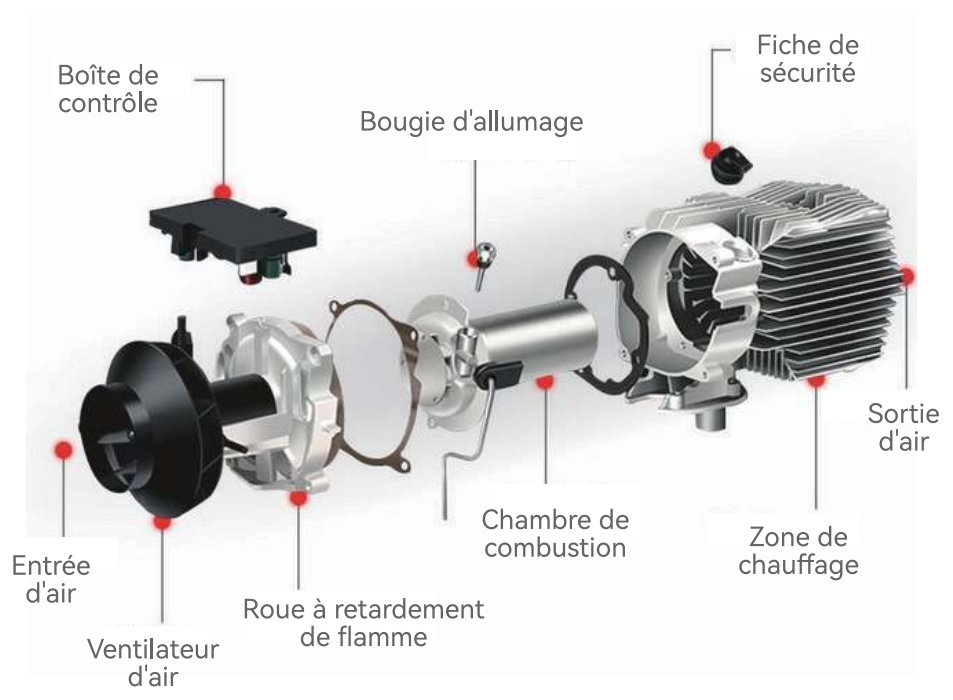
Contents

| | |
|------------------|-------|
| English | 01-11 |
| Russian | 12-22 |
| Deutsch | 23-33 |
| ▶ Français | 34-44 |
| Čeština | 45-55 |
| Español | 56-66 |

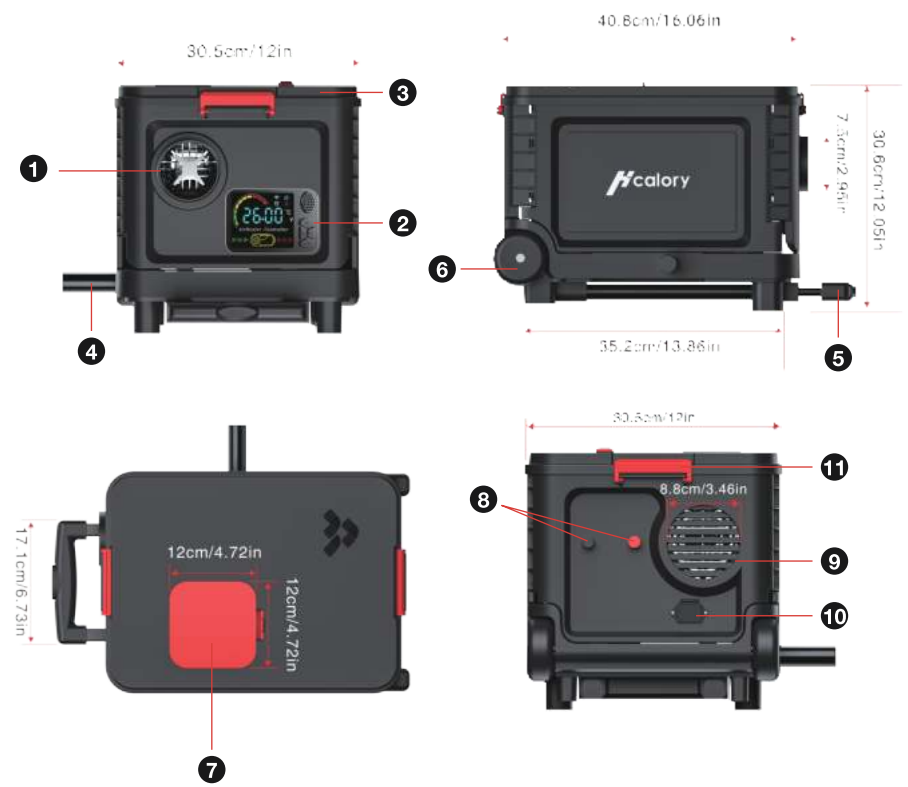
1. Fonction

Éliminez les dommages causés à la voiture par une chute soudaine de la température, améliorez la température à l'intérieur de la voiture et préchauffez le liquide de refroidissement du moteur pour éviter l'usure du moteur à basse température. Aide à dégivrer l'intérieur de la voiture, à démarrer la voiture, à désembuer les vitres de la voiture.

2. Structure interne

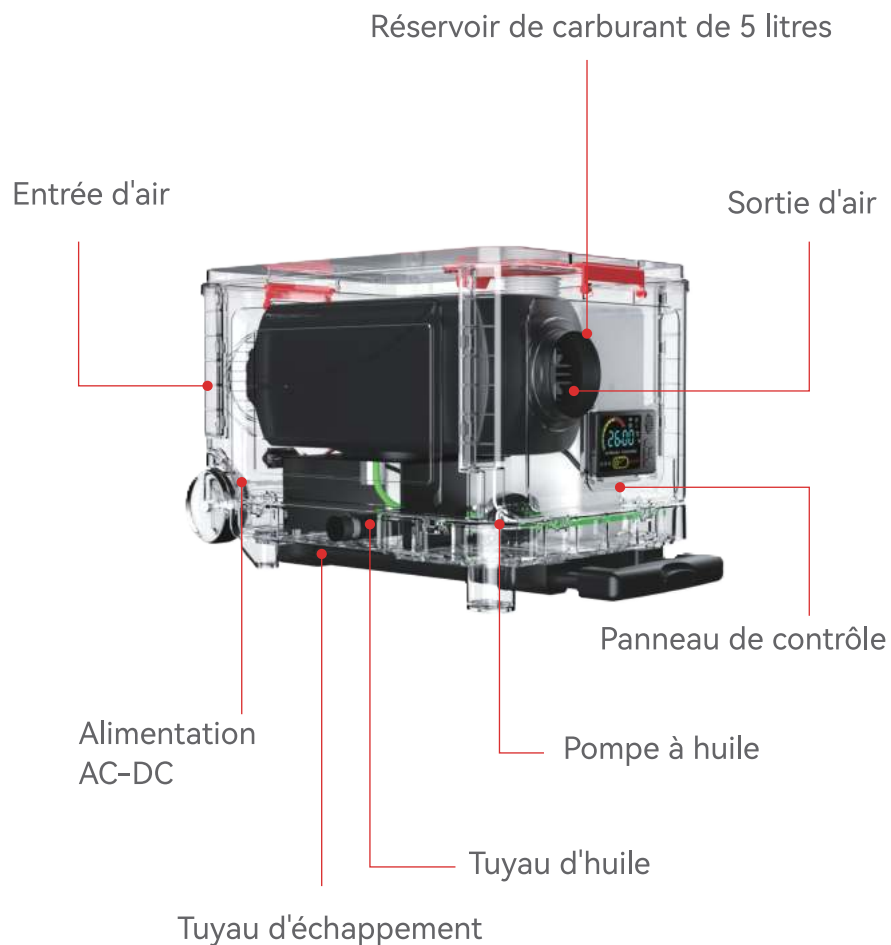


3. Informations sur le produit



- | | |
|--------------------------------------|--|
| 1. Sortie d'air | 7. orifice de remplissage de carburant |
| 2. Panneau de commande | 8. bornier d'alimentation |
| 3. Couvercle supérieur de la machine | 9. entrée d'air |
| 4. tuyau d'évacuation des gaz | 10. prise rapide d'alimentation |
| 5. levier rétractable | 11. bouton-pression du couvercle supérieur |
| 6. roues | |

4. Schéma de la structure du produit



5. Instructions d'utilisation de la télécommande



Affichage général :

: Bouton d'arrêt ;

: Touche de réglage de la vitesse/température/élément ;

M : Commutateur de mode/touche de réglage zone d'affichage de l'écran

Mode de fonctionnement:

- ① En mode manuel, la vitesse de réglage peut être ajustée dans la gamme de 1~10 ;
- ② En mode automatique, la température de réglage peut être ajustée dans la plage de 8~36°C, et le rapport de l'interrupteur de contrôle change avec la température dans la cabine. Lorsque la température augmente ou diminue, l'interrupteur de commande ajuste automatiquement le rapport de marche. Atteindre rapidement la température réglée, permettant au chauffage de fonctionner plus intelligemment et économiquement.
- ③ Lorsqu'un défaut se produit pendant le fonctionnement, le code de défaut clignote sur la fenêtre d'affichage de l'interrupteur de commande pour faciliter une recherche plus précise et intuitive du défaut.

Instructions:

On/Off: Appuyez sur **【⏻】** pour s'allumer lorsque la machine est éteinte presse **【⏻】** pour s'éteindre lorsque la machine est en marche;

Changement de mode: presse **【M】** en mode température constante pour passer en mode vitesse, et appuyez sur **【M】** en mode vitesse pour passer en mode température constante ;

Réglage des engrenages: presse **【▲】** vitesse de fonctionnement/température +1, le maximum est de 10 vitesses/36°C, presse **【▼】** running gear/temperature-1, le minimum est 1 gear/8°C ;

Réglage de l'heure : A la mise sous tension, l'écran affiche l'heure actuelle, appuyez longuement sur la touche **【M】** pendant 3s pour accéder au réglage de l'heure :

Point 1 : Réglage de l'heure actuelle, presse **【M】** pour régler, presse **【▲】** **【▼】** to switch;

Point 2 : Il s'agit du temps de démarrage automatique, la méthode de réglage est la même que ci-dessus ;

Point 3 : Il s'agit du temps de fonctionnement après le démarrage automatique, la méthode de réglage est la même que ci-dessus, et l'unité de commutation est de 0,5 heure ;

Point 4 : Il s'agit du réglage ON/OFF de la fonction de démarrage automatique. Une fois la fonction de démarrage automatique activée, l'icône du réveil sur l'écran est toujours allumée.

Mode ingénierie : Appuyez sur **【▲】** **【▼】** simultanément pendant 3s pour entrer en mode ingénierie, appuyez sur **【▲】** item +1, appuyez sur **【▼】** item -1, la zone d'affichage affiche les éléments de données en mode ingénierie ;

001 : Numéro de version de la carte mère de l'appareil de chauffage ;

002 : Code d'erreur ;

003 : Température de l'enveloppe ;

004 : Tension d'alimentation ;

005 : Fonctionnement de l'appareil de chauffage ;

006 : Température de la cabine ;

007 : Altitude ;

Correspondance avec la télécommande : à l'état de marche, appuyez et maintenez **【▲】** pendant 3s, l'écran affiche 'rte', puis appuyez sur n'importe quel bouton de la télécommande, la correspondance est réussie, et il reviendra automatiquement à l'interface de fonctionnement après la réussite ;

Changement de langue : appuyez et maintenez **【M】** **【▼】** pendant 3s en même temps dans l'état de mise en marche pour changer, et changez circulairement selon la séquence 'anglais', 'Chinois', 'russe' et 'voix off' ;

Mode de pompage d'huile : Appuyez et maintenez la touche **【▼】** pendant 7s dans l'état d'arrêt, la zone d'affichage commence un compte à rebours de 300s, commence à pomper l'huile, et sort automatiquement lorsque le compte à rebours se termine, et ne peut pas être quitté manuellement sauf lorsque la machine est éteinte ;

Affichage des pannes : En cas de défaillance de l'appareil de chauffage, le code de défaut clignote dans la zone d'affichage et le type de défaut est indiqué dans le tableau ci-dessous ;

Correspondance Bluetooth :

Veillez télécharger l'APP avec les méthodes ci-dessous, puis suivez les étapes pour connecter et contrôler le chauffage via votre téléphone portable.



APP IOS :

APP Store rechercher "airHeaterBle" ou scanner le code QR ci-dessous pour télécharger directement.



APP Android :

Google Play rechercher "AirHeaterBLE" ou scanner le code QR ci-dessous pour télécharger directement.

01

Interroger le nom Bluetooth: Appuyez simultanément sur **【⏻】** **【M】** pendant 3s après la mise sous tension, l'écran affiche le nom Bluetooth à 4 caractères (0-F), l'écran de la version non-Bluetooth affiche "NULL", appuyez à nouveau sur n'importe quelle touche pour sortir.



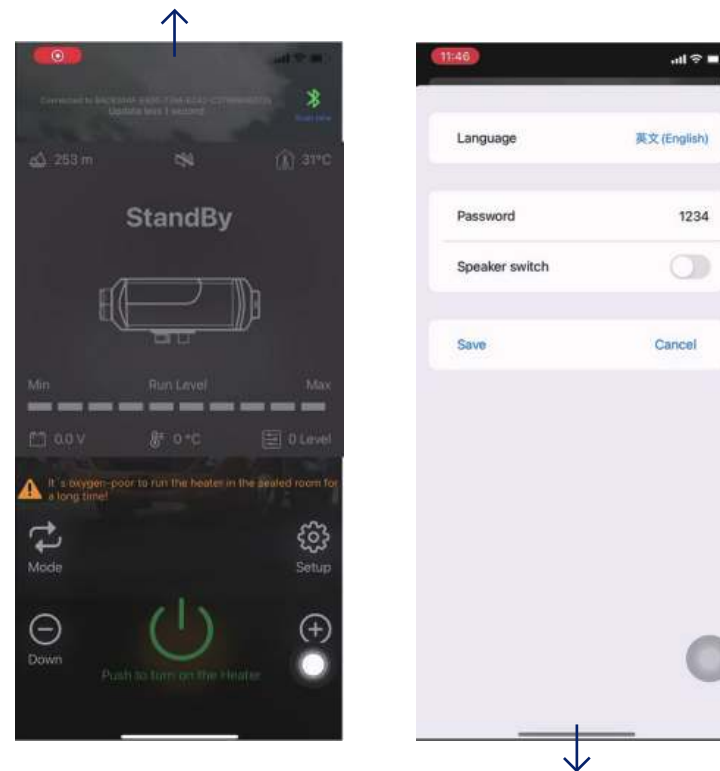
02

Connexion au téléphone mobile via Bluetooth : Cliquez sur le symbole Bluetooth dans le coin supérieur droit, trouvez le numéro Bluetooth local correspondant: BYD + l'adresse MAC du dispositif Bluetooth + 4 chiffres du contrôleur (voir l'image ci-dessus), puis cliquez sur le numéro Bluetooth pour vous connecter ;



03

Appuyez longuement sur la touche **【⏻】** pour allumer/éteindre le chauffage ;



04

Cliquez sur le bouton **【⚙️】** pour accéder à l'écran des paramètres, vous pouvez définir la langue (anglais/chinois), le mot de passe et cliquer sur "enregistrer" pour sauvegarder les paramètres ;Après avoir défini le mot de passe, ajustez le commutateur pour entrer dans le projet 010 en mode ingénierie, l'interface affiche le mot de passe original, appuyez longuement sur **【M】** pendant 3s, le mot de passe clignote jusqu'à ce que le mot de passe original soit remplacé par le mot de passe défini, l'affichage de l'interface devient "SUC", après une correspondance réussie, retournez automatiquement à l'interface de fonctionnement

05

Cliquez sur le bouton "mode" pour passer du mode vitesse au mode contrôle de la température, puis cliquez sur le bouton "up +" / "down -" pour augmenter + ou diminuer - le niveau (niveau 1-10) / la température (8°C ~ 36°C) ;



06

Affichage des défauts : lorsque le chauffage est en panne, il affiche le code de défaut E-xx, voir le tableau suivant pour le type de défaut.

| Affichage LCD | Affichage du panneau | Cause du problème | Solution |
|---------------|----------------------|---|---|
| | E-01 | Modèle 12V : tension supérieure à 18V/tension inférieure à 10V | Vérifiez la tension d'alimentation, l'alimentation externe |
| | E-02 | Modèle 24V : tension supérieure à 32V/tension inférieure à 20V | Vérifiez la tension d'alimentation, l'alimentation externe |
| | E-03 | Court-circuit de la bougie de préchauffage/Circuit ouvert de la bougie de préchauffage | <ol style="list-style-type: none"> 1. La prise g low est court-circuitée ou le fil de connexion est inversé 2. Les dommages d'isolation à la queue de la bougie de préchauffage provoquent un court-circuit 3. Fuite de la bougie de préchauffage 4. Mauvais contact du connecteur de la bougie de préchauffage 5. La bougie de préchauffage est grillée et remplacée |
| | E-04 | Court-circuit pompe à huile/circuit ouvert pompe à huile | <ol style="list-style-type: none"> 1. La pompe à huile n'est pas correctement connectée et la ligne de connexion de la pompe à huile est court-circuitée ou déconnectée. 2. La carte de commande à broches n'est pas fermement insérée 3. Le circuit de la pompe à huile est déconnecté et la pompe à huile est défectueuse |
| | E-05 | La température de la coque est élevée, dépassant 260°C | <ol style="list-style-type: none"> 1. La circulation d'air de la machine est obstruée, et l'entrée et la sortie d'air sont bloquées, et le conduit d'air est bloqué 2. L'espace d'installation est trop étroit 3. La pompe à huile avec une grande quantité d'huile est mal connectée 4. Fuite d'huile du clapet anti-retour de la pompe à huile 5. Le capteur est endommagé |
| | E-06 | Court-circuit du ventilateur / circuit ouvert du ventilateur / l'aimant du ventilateur est trop éloigné du capteur Hall sur la carte principale | <ol style="list-style-type: none"> 1. La pale du ventilateur du moteur est coincée/cartonnée 2. Ajustez l'écart entre la roue éolienne et la carte principale 3. Panne de moteur/ou remplacement de la carte principale 4. La prise du moteur n'est pas correctement branchée |
| | E-07 | Le contrôleur a détecté une défaillance de connexion du faisceau de câbles | Vérifier le câblage, les connecteurs |
| | E-08 | Éteint | <ol style="list-style-type: none"> 1. Le réservoir d'huile manque d'huile, la pompe à huile est anormale et la qualité de l'huile est problématique. 2. Le circuit d'huile fuit ou il y a des bulles dans l'ancien circuit d'huile et l'alimentation en huile n'est pas continue 3. Les tuyaux d'admission et d'échappement sont bouchés |
| | E-09 | Court-circuit du capteur du boîtier/circuit ouvert du capteur du boîtier | Remplacez le capteur de température ou le connecteur est en mauvais contact |
| | E-10 | Panne d'allumage Échec du démarrage (j'ai essayé de démarrer les deux côtés) Impossible de former une flamme | <ol style="list-style-type: none"> 1. Si le réservoir de carburant est à court de carburant ou épuisé 2. Si la pompe à huile est bloquée ou si la pompe à huile est anormale 3. Si le circuit d'huile est correct, il y a des bulles dans le circuit d'huile et l'alimentation en huile n'est pas continue 4. Mauvaise alimentation, problème d'huile |

Contactez nous

Pour toute question concernant les produits Hcalory, veuillez nous envoyer un e-mail à l'adresse : hcalory@hcalory.com ou nous contacter via le lien de vente correspondant,

Nous apprécions vos commentaires et votre soutien.

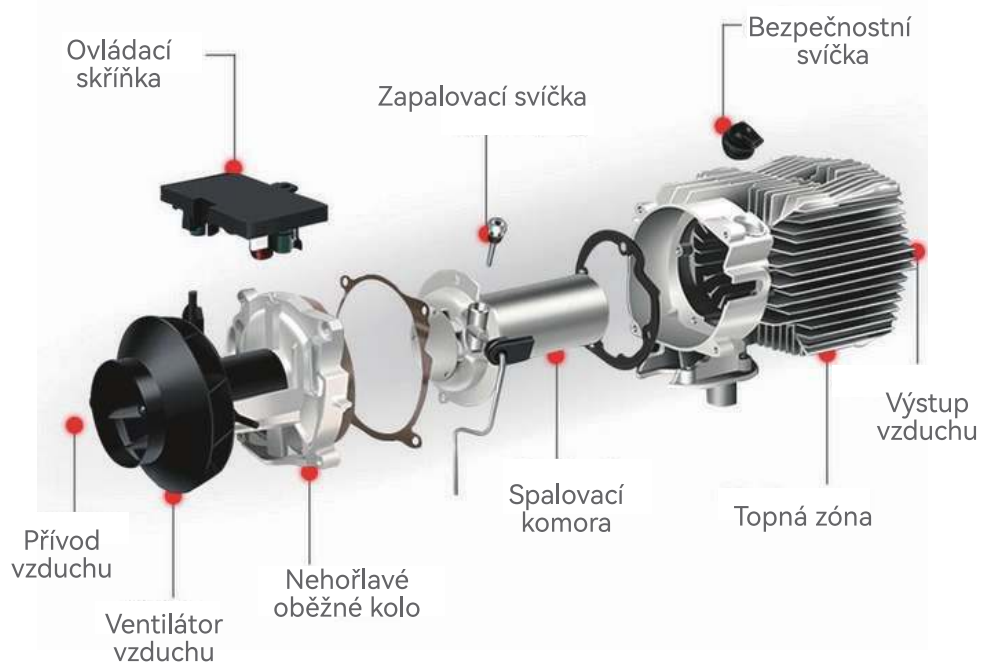
Contents

| | |
|-----------------|-------|
| English | 01-11 |
| Russian | 12-22 |
| Deutsch | 23-33 |
| Français | 34-44 |
| ▶ Čeština | 45-55 |
| Español | 56-66 |

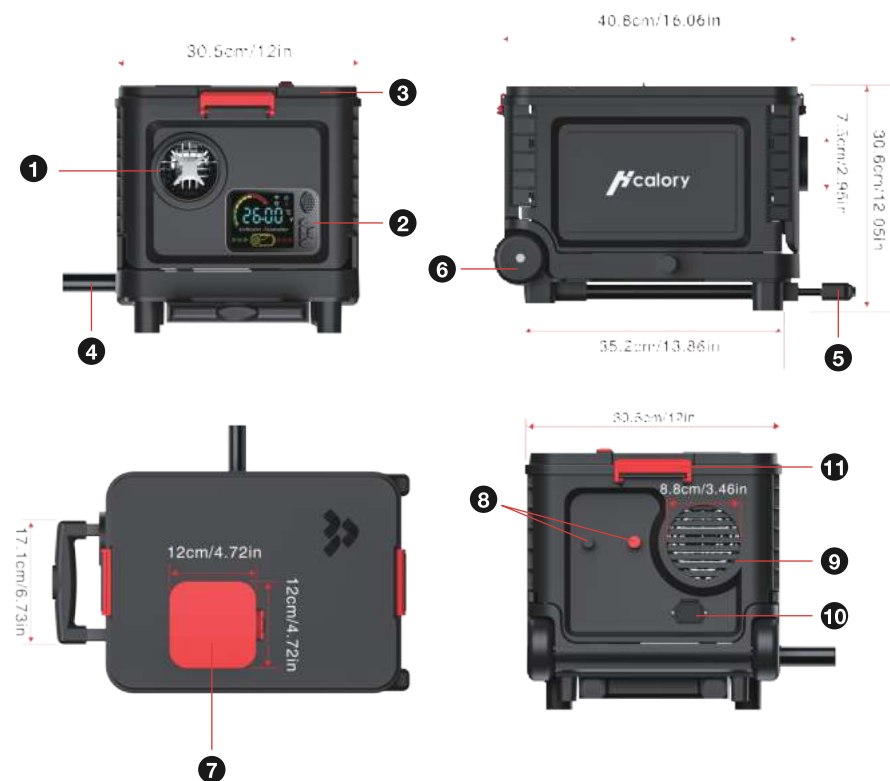
1. Funkce

Zbavte se poškození vozu způsobeného náhlým poklesem teploty, zlepšete teplotu uvnitř vozu a předejte chladicí kapalinu motoru, aby se zabránilo opotřebení motoru při nízké teplotě. Podporuje rozmrazování interiéru vozu, startování vozu, rozmrazování mlhy na sklech vozu.

2. Vnitřní struktura



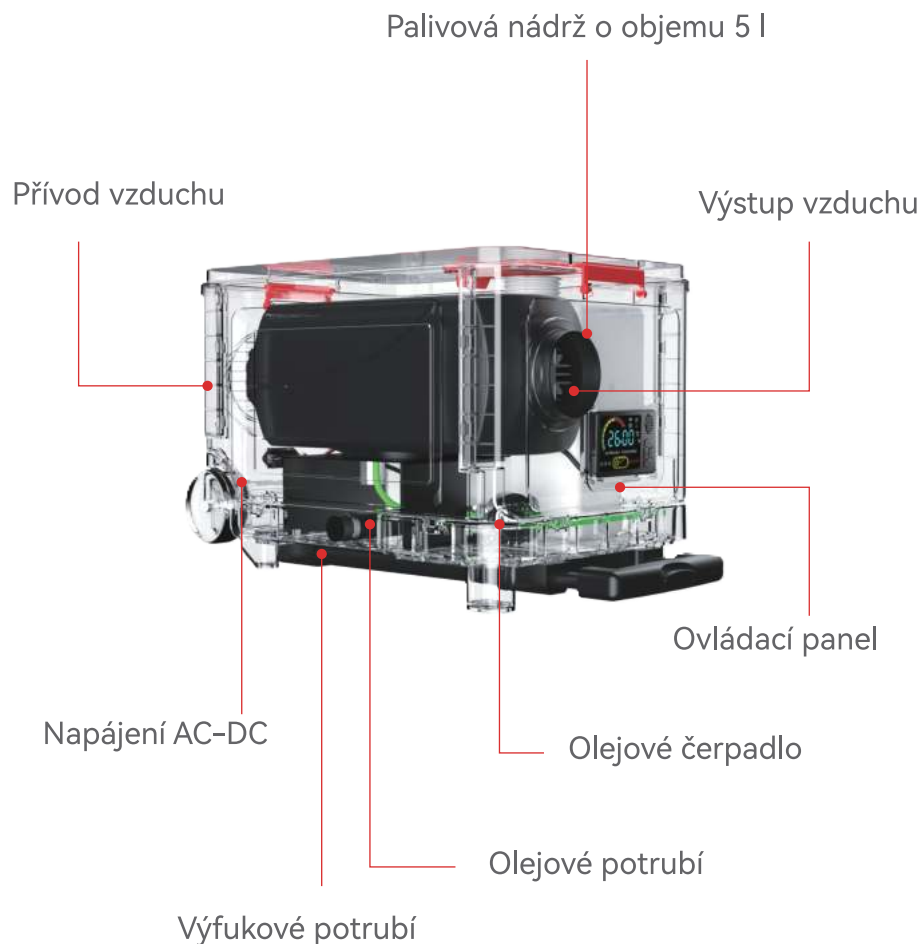
3. Informace o výrobku



1. Výstup vzduchu
2. Ovládací panel
3. Horní kryt stroje
4. Potrubí výfukových plynů
5. Výsuvná páka
6. kolečka

7. plnicí otvor paliva
8. blok napájecích svorek
9. přívod vzduchu
10. rychlospojka napájení
11. západka horního krytu

4. Schéma struktury výrobku



5. Návod k obsluze dálkového ovládání



Celkové zobrazení :

 : Tlačítko vypnutí;

  : Tlačítko pro nastavení převodovky/teploty/položky;

M: přepínač režimů/tlačítko nastavení
plocha displeje

Provozní režim:

- ① V manuálním režimu lze nastavit rychlostní stupeň v rozsahu 1~10;
- ② V automatickém režimu lze nastavit teplotu v rozmezí 8~36 °C a stupeň ovládacího spínače se mění podle teploty v kabině. Když teplota stoupá nebo klesá, ovládací spínač automaticky nastaví provozní stupeň.
Rychle dosáhne nastavené teploty, což umožňuje inteligentnější a hospodárnější provoz topení.
- ③ Když se během provozu vyskytne porucha, bliká v okénku displeje ovládacího spínače kód poruchy, což usnadňuje přesnější a intuitivnější vyhledání poruchy.

Pokyny:

Zapnutí/vypnutí: Stiskněte tlačítko **【⏻】** zapnout, když je stroj vypnutý; tisk **【⏻】** vypnout, když je stroj zapnutý;

Přepínání režimů: tisk **【M】** v režimu konstantní teploty pro přepnutí do režimu převodovky, a tisk **【M】** v režimu řazení pro přepnutí do režimu konstantní teploty;

Nastavení převodového stupně: stiskněte **【▲】** běžný stupeň/teplota +1, maximum je 10 rychlostí/36 °C, stiskněte **【▼】** běžný stupeň/teplota-1, minimum je 1 rychlost/8 °C;

Nastavení času: Dlouhým stisknutím tlačítka **【M】** po dobu 3 s vstoupíte do nastavení času:

Položka 1: Set the current time, press **【M】** key to set, press **【▲】** **【▼】** to switch;

Položka 2: Nastavte čas automatického spuštění, způsob nastavení je stejný jako výše;

Položka 3: Jedná se o dobu provozu po automatickém spuštění, způsob nastavení je stejný jako výše a přepínací jednotka je 0,5 hodiny;

Položka 4: Jedná se o nastavení zapnutí/vypnutí funkce automatického spuštění. Po zapnutí funkce automatického spuštění je ikona budíku na obrazovce vždy zapnutá.

Inženýrský režim: Stiskněte současně **【▲】** **【▼】** na 3 s pro vstup do inženýrského režimu, stiskněte **【▲】** položka +1, stiskněte **【▼】** položka -1, na displeji se zobrazí datové položky v inženýrském režimu;

001: číslo verze základní desky ohřívače;

002: Kód poruchy;

003: Teplota pláště;

004: Napájecí napětí;

005: Provozní stupeň ohřívače;

006: 007: Nadmořská výška;

Párování dálkového ovládání: V zapnutém stavu stiskněte a podržte tlačítko

【▲】 po dobu 3 s, na obrazovce se zobrazí "rte", poté stiskněte libovolné tlačítko na dálkovém ovládání, párování je úspěšné a po úspěchu se automaticky vrátí do běžícího rozhraní;

Přepínání jazyků: Současné stisknutí a podržení tlačítka **【M】** **【▼】** po dobu 3 s v zapnutém stavu pro přepnutí a kruhové přepínání podle pořadí "angličtina", "Čínský", "ruština" a "vypnutí hlasu";

Režim čerpání oleje: Po stisknutí a podržení tlačítka **【▼】** po dobu 7 s ve vypnutém stavu se na displeji spustí odpočítávání 300 s, začne se čerpat olej a po skončení odpočítávání se automaticky ukončí, nelze jej ručně ukončit, s výjimkou vypnutí stroje;

Zobrazení poruchy: Při poruše ohřívače bliká v oblasti displeje kód poruchy a typ poruchy je uveden v tabulce níže;

Shoda Bluetooth:

laskavě si stáhněte APP pomocí níže uvedených metod, poté postupujte podle pokynů pro připojení a ovládání ohřívače prostřednictvím mobilního telefonu.



IOS APP:

Pro přímé stažení použijte aplikaci APP Store a vyhledejte "airHeaterBle" nebo naskenujte níže uvedený QR kód.



APLIKACE PRO SYSTÉM Android:

Google Play vyhledejte "AirHeaterBLE" nebo naskenujte níže uvedený QR kód a stáhněte si jej přímo.

01

Dotaz na název Bluetooth: Po zapnutí stiskněte současně **【⏻】** **【M】** po dobu 3 s, na obrazovce se zobrazí 4znakový název Bluetooth (0-F), na obrazovce verze bez Bluetooth se zobrazí "NULL", opětovným stisknutím libovolné klávesy ukončíte.



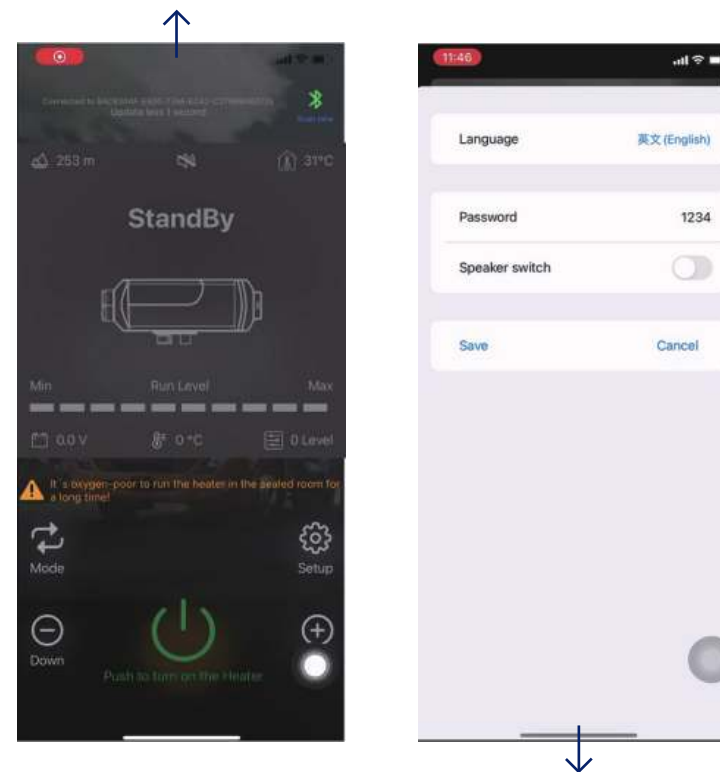
02

Připojení k mobilnímu telefonu přes Bluetooth : Klikněte na symbol Bluetooth v pravém horním rohu, najděte odpovídající místní číslo Bluetooth: BYD + MAC adresa zařízení Bluetooth + 4 číslice z ovladače (viz obrázek výše), poté klikněte na číslo Bluetooth pro připojení;



03

Dlouhým stisknutím tlačítka **【⏻】** zapnete/vypnete ohřívač ;



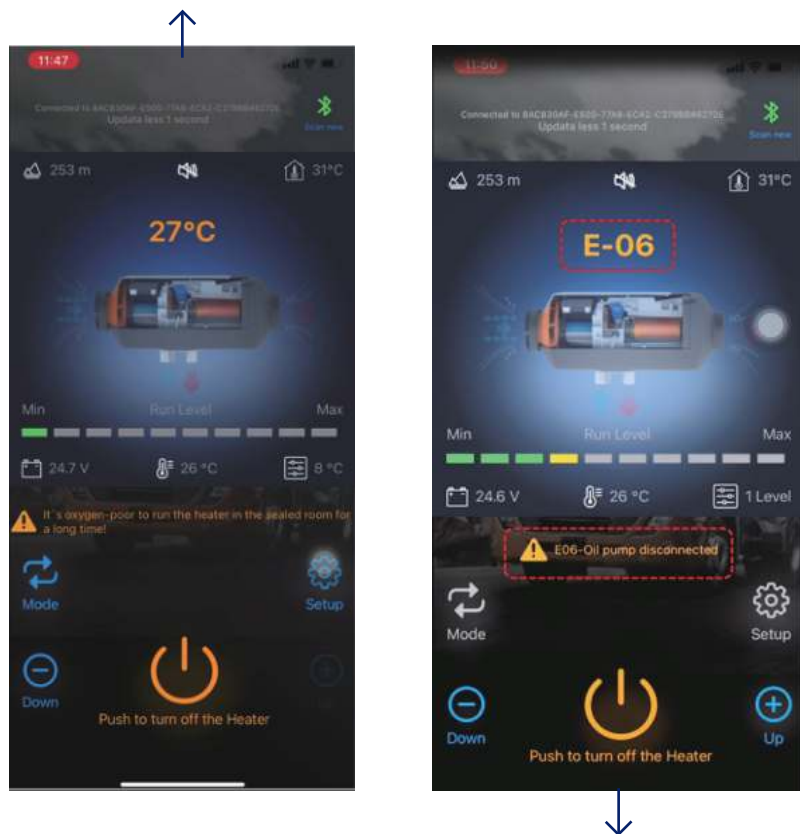
04

Kliknutím na tlačítko **【⚙️】** přejdete na obrazovku nastavení, kde můžete nastavit jazyk (angličtina/čínština), heslo a kliknutím na tlačítko "uložit" nastavení uložíte;

Po nastavení hesla nastavte přepínač pro vstup do projektu 010 v inženýrském režimu, rozhraní zobrazí původní heslo, dlouze stiskněte **【M】** na 3 s, heslo bliká, dokud se původní heslo nezmění na nastavené heslo, displej rozhraní se změní na "SUC", po úspěšné shodě se automaticky vrátí do provozního rozhraní.

05

Kliknutím na tlačítko "mode" přepněte režim převodovky nebo režim regulace teploty, poté klikněte na tlačítko "up +" / "down -" pro zvýšení + nebo snížení úrovně (level1-10) / teploty (8 °C ~ 36 °C);



06

Zobrazení závady: při poruše ohřívače se zobrazí kód poruchy E-xx, typ poruchy je uveden v následující tabulce.

| LCD displej | Zobrazení na panelu | příčina problému | Řešení |
|-------------|---------------------|---|--|
| | E-01 | 12V model: napětí vyšší než 18V/napětí nižší než 10V | Zkontrolujte napájecí napětí, externí napájení |
| | E-02 | 24V model: napětí vyšší než 32V/napětí nižší než 20V | Zkontrolujte napájecí napětí, externí napájení |
| | E-03 | Zkrat žhavicí svíčky/ rozpojení žhavicí svíčky | <ol style="list-style-type: none"> 1. Žhavicí svíčka je zkratovaná nebo je přepojený připojovací vodič. 2. Poškození izolace na konci žhavicí svíčky způsobuje zkrat 3. Netěsnost žhavicí svíčky 4. Špatný kontakt konektoru žhavicí svíčky 5. Žhavicí svíčka je vypálená a vyměněná |
| | E-04 | Zkrat olejového čerpadla/rozpojení olejového čerpadla | <ol style="list-style-type: none"> 1. Olejové čerpadlo není správně připojeno a připojovací vedení olejového čerpadla je zkratováno nebo odpojeno. 2. Ovládací deska s kolíkovou zásuvkou není pevně zasunuta. 3. Obvod olejového čerpadla je rozpojený a olejové čerpadlo je vadné. |
| | E-05 | Teplota pláště je vysoká a přesahuje 260 °C. | <ol style="list-style-type: none"> 1. Cirkulace vzduchu ve stroji je zablokována, přívod a odvod vzduchu jsou ucpané a vzduchové potrubí je ucpané. 2. Prostor pro instalaci je příliš úzký 3. Olejové čerpadlo s velkým množstvím oleje je připojeno nesprávně 4. Olej uniká z jednocestného ventilu olejového čerpadla 5. Snímač je poškozený |
| | E-06 | Zkrat ventilátoru / rozpojení obvodu ventilátoru / magnet ventilátoru je příliš daleko od Hallova snímače na hlavní desce. | <ol style="list-style-type: none"> 1. Lopatka ventilátoru motoru je zaseknutá/kartonová 2. Upravte mezeru mezi větrným kolem a hlavní deskou. 3. Porucha motoru/nebo výměna hlavní desky 4. Zásuvka motoru není správně zapojena. |
| | E-07 | The controller has detected a wiring harness connection failure | Zkontrolujte kabeláž, konektory |
| | E-08 | Extinguished | <ol style="list-style-type: none"> 1. V olejové nádrži je nedostatek oleje, olejové čerpadlo je abnormální a kvalita oleje je problematická. 2. Olejový okruh je netěsný nebo jsou ve starém olejovém okruhu bubliny a dodávka oleje není plynulá. 3. Sací a výfukové potrubí je ucpané |
| | E-09 | Ase sensor short circuit/case sensor open circuit | Vyměňte teplotní čidlo nebo je konektor ve špatném kontaktu. |
| | E-10 | Porucha zapalování Nepodařilo se nastartovat (pokoušeli jsme se nastartovat na obou stranách) Nepodařilo se vytvořit plamen | <ol style="list-style-type: none"> 1. Zda je v palivové nádrži nedostatek paliva nebo zda je palivo vyčerpáno. 2. Zda je olejové čerpadlo zaseknuté nebo zda je olejové čerpadlo abnormální. 3. Zda je olejový okruh správný, zda se v olejovém okruhu nevyskytují bublinky a zda přívod oleje není plynulý. 4. Špatné napájení, problém s olejem |

Kontaktujte nás

V případě jakýchkoli dotazů týkajících se produktu Hcalory nám laskavě zašlete e-mail na adresu: hcalory@hcalory.com nebo nás kontaktujte ze souvisejícího prodejního odkazu,
Ceníme si vaší laskavé zpětné vazby a podpory.

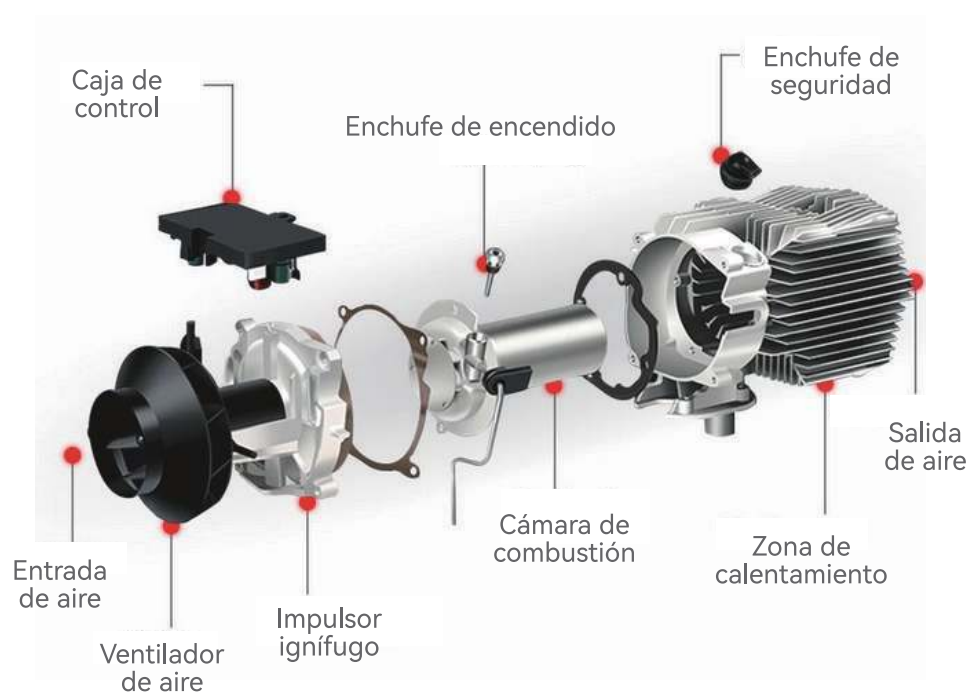
Contents

| | |
|-----------------|-------|
| English | 01-11 |
| Russian | 12-22 |
| Deutsch | 23-33 |
| Français | 34-44 |
| Čeština | 45-55 |
| ▶ Español | 56-66 |

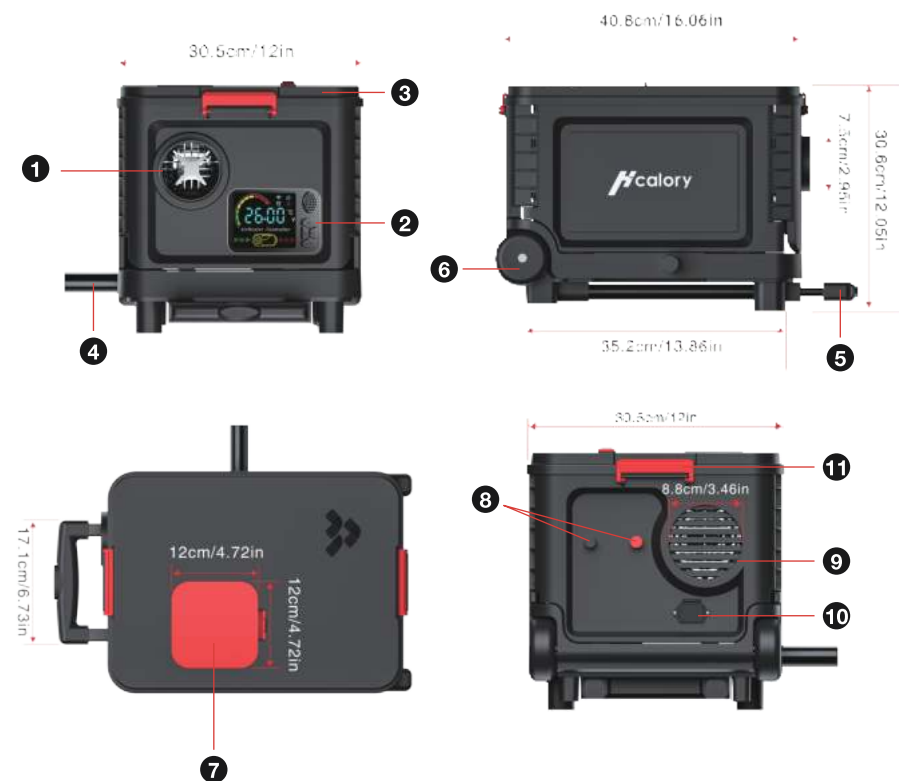
1. Función

Deshacerse de los daños en el coche causados por la caída repentina de la temperatura, mejorar la temperatura en el interior del coche, y precalentar el refrigerante del motor para evitar el desgaste del motor a baja temperatura. Favorece la descongelación del interior del coche, el arranque del coche, el desempañado de los cristales del coche.

2. Estructura interna

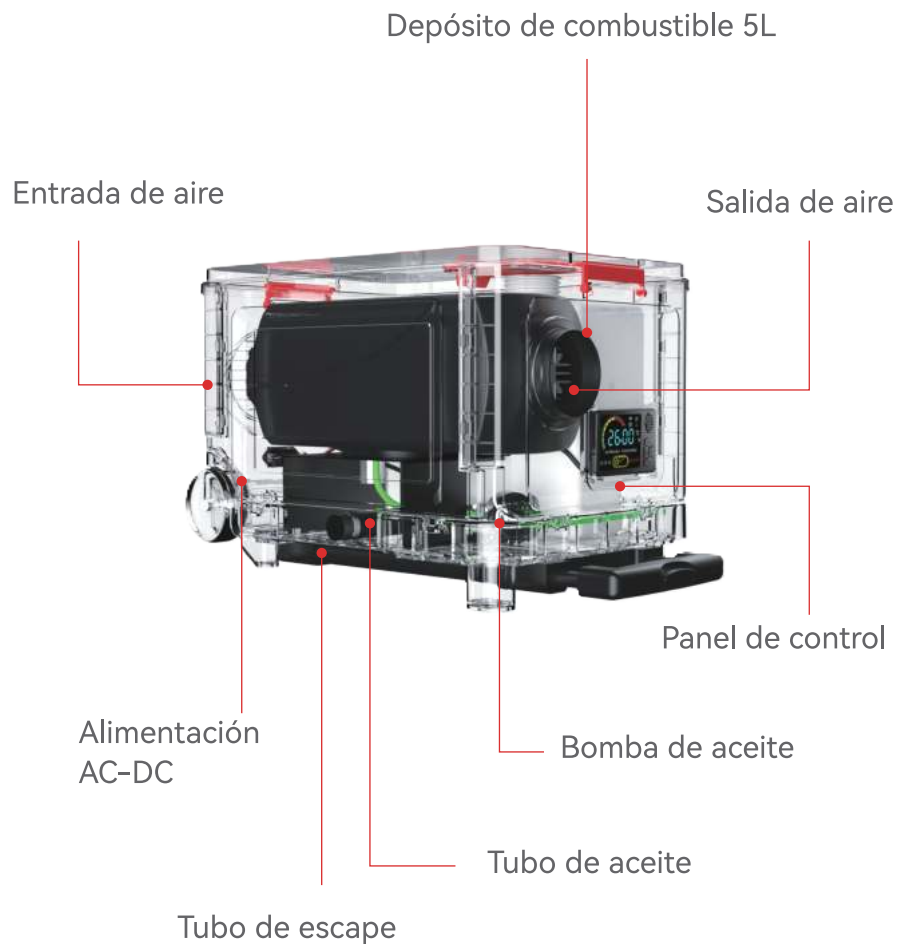


3. Información sobre el producto



1. Salida de aire
2. Panel de control
3. Cubierta superior de la máquina
4. Tubo de gases de escape
5. palanca retráctil
6. Ruedas
7. orificio de llenado de combustible
8. bloque de terminales de alimentación
9. entrada de aire
10. enchufe rápido
11. cierre de la tapa superior

4. Diagrama de la estructura del producto



5. Instrucciones de uso del mando a distancia



Pantalla general:

: Botón de apagado;

: Botón de ajuste de la marcha/temperatura/artículo;

M: Tecla de cambio de modo/ajuste
área de visualización de la pantalla

Modo de funcionamiento:

- ① En el modo manual, la marcha de ajuste se puede ajustar dentro del rango de 1~10;
- ② En el modo automático, la temperatura de ajuste se puede ajustar dentro del rango de 8~36°C, y la marcha del interruptor de control cambia con la temperatura en la cabina. Cuando la temperatura sube o baja, el interruptor de control ajustará automáticamente la marcha.

Alcanza rápidamente la temperatura establecida, permitiendo que el calentador funcione de forma más inteligente y económica.

- ③ Cuando se produce una avería durante el funcionamiento, el código de avería parpadeará en la ventana de visualización del interruptor de control para facilitar una localización más precisa e intuitiva de la avería.

Instrucciones:

Encendido/Apagado: Pulse **【⏻】** para que se encienda cuando la máquina está apagada; Pulse **【⏻】** apagar cuando la máquina está encendida;

Cambio de modo: Pulse **【M】** en el modo de temperatura constante para cambiar al modo de marcha, y pulse **【M】** en el modo de marcha para cambiar al modo de temperatura constante;

Ajuste de la marcha: pulse **【▲】** marcha/temperatura +1, el máximo es 10 marchas/36°C, pulse **【▼】** marcha/temperatura-1, el mínimo es 1 marcha/8°C;

Ajuste de la hora: En el estado de encendido, la pantalla muestra la hora actual, pulse prolongadamente la tecla **【M】** durante 3s para entrar en el ajuste de la hora:

Elemento 1: Ajuste la hora actual, pulse la tecla **【M】** para ajustarla, pulse **【▲】** **【▼】** para cambiar;

Elemento 2: Establecer la hora de inicio automático, el método de ajuste es el mismo que el anterior;

Elemento 3: Es el tiempo de funcionamiento después de la puesta en marcha automática, el método de ajuste es el mismo que el anterior, y la unidad de conmutación es de 0,5 horas;

Elemento 4: Es el ajuste ON/OFF para la función de arranque automático. Después de activar la función de auto-arranque, el icono del reloj de alarma en la pantalla está siempre encendido.

Modo de ingeniería: Pulse **【▲】** **【▼】** simultáneamente durante 3s para entrar en el modo de ingeniería, pulse **【▲】** elemento +1, pulse **【▼】** elemento -1, el área de la pantalla muestra los elementos de datos en el modo de ingeniería;

001: Número de versión de la placa base del calentador;

002: Código de fallo;

003: Temperatura de la carcasa;

004: Tensión de la fuente de alimentación;

005: Marcha del calentador;

006: Temperatura de la cabina;

007: Altitud;

Emparejamiento del mando a distancia: En el estado de encendido, mantenga pulsado **【▲】** durante 3s, la pantalla muestra 'rte', a continuación, pulse cualquier botón del mando a distancia, el emparejamiento es exitoso, y volverá automáticamente a la interfaz de funcionamiento después del éxito;

Cambio de idioma: Mantenga pulsado **【M】** **【▼】** durante 3s al mismo tiempo en el estado de encendido para cambiar, y cambie circularmente según la secuencia de 'Inglés', 'Chino', 'Ruso' y 'Voz apagada';

Modo de bombeo de aceite: Mantenga pulsada la tecla **【▼】** durante 7s en el estado de apagado, el área de visualización inicia una cuenta atrás de 300s, comienza a bombear aceite, y sale automáticamente cuando termina la cuenta atrás, y no se puede salir manualmente excepto cuando se apaga la máquina;

Visualización de fallos: Cuando el calentador falla, el código de falla parpadeará en el área de visualización, y el tipo de falla se muestra en la tabla siguiente;

Emparejamiento Bluetooth:

Por favor, descargue la APP con los siguientes métodos, a continuación, siga los pasos para conectar y controlar el calentador a través del teléfono móvil.



IOS APP:

APP Store busque "airHeaterBle" o escanee el código QR para descargar directamente.



Android APP:

Google Play búsqueda "AirHeaterBLE" o escanear el código QR a continuación para descargar directamente

01

Consultar el nombre del Bluetooth: Presione **【⏻】** **【M】** al mismo tiempo durante 3s después del encendido, la pantalla muestra el nombre de Bluetooth de 4 caracteres (0-F), la pantalla de la versión sin Bluetooth muestra "NULL", presione cualquier tecla de nuevo para salir.



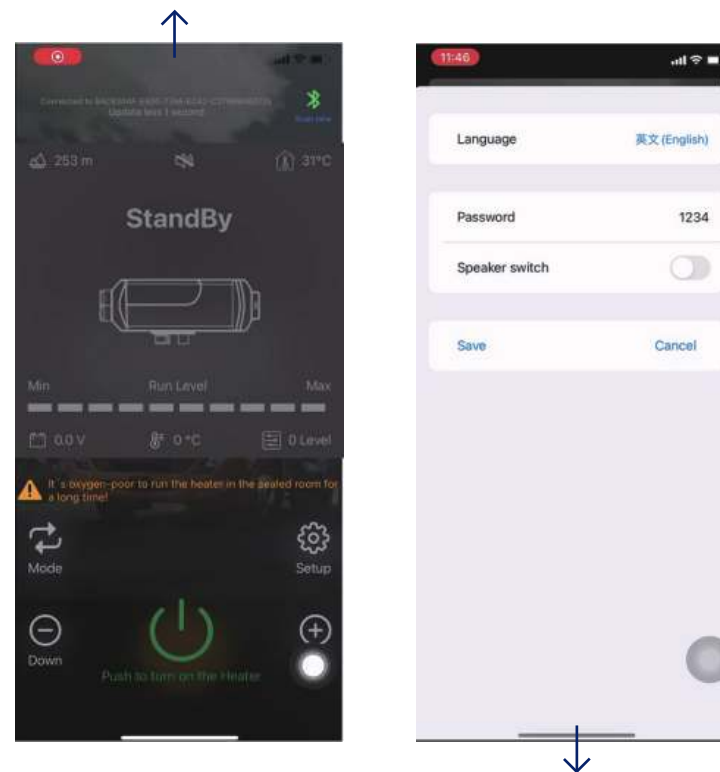
02

Conéctate al teléfono móvil por Bluetooth : Haga clic en el símbolo de Bluetooth en la esquina superior derecha, encontrar el correspondiente número de Bluetooth local: BYD + dirección MAC del dispositivo Bluetooth + 4 dígitos del controlador (Consulte la imagen de arriba), a continuación, haga clic en el número de Bluetooth para conectar;



03

Pulse prolongadamente la tecla **[⏻]** para encender/apagar el calefactor;



04

Haga clic en el botón **[⚙]** para ir a la pantalla de configuración, puede establecer el idioma (inglés/chino), la contraseña y haga clic en "guardar" para guardar la configuración; Después de establecer la contraseña, ajuste el interruptor para entrar en el proyecto 010 en el modo de ingeniería, la interfaz muestra la contraseña original, pulse prolongadamente **[M]** durante 3s, la contraseña parpadea hasta que la contraseña original cambia a la contraseña establecida, la pantalla de la interfaz cambia a "SUC", después de una coincidencia exitosa volver automáticamente a la interfaz de funcionamiento

05

Haga clic en el botón "mode" para cambiar el modo de engranaje o el modo de control de la temperatura, luego haga clic en el botón "up +" / "down -" para aumentar + o disminuir- el nivel(level-10) / la temperatura(8°C ~ 36°C);



06

Indicación de averías: Cuando el calentador falla, mostrará el código de falla E-xx, vea la siguiente tabla para el tipo de falla.

| Pantalla LCD | Pantalla del panel | Causa del problema | Solución |
|--------------|--------------------|--|--|
| | E-01 | Modelo de 12V: tensión superior a 18V/tensión inferior a 10V | Compruebe la tensión de alimentación, fuente de alimentación externa |
| | E-02 | Modelo de 24V: tensión superior a 32V/tensión inferior a 20V | Compruebe la tensión de alimentación, fuente de alimentación externa |
| | E-03 | Cortocircuito en la bujía/circuito abierto en la bujía | <ol style="list-style-type: none"> 1. El calentador está en cortocircuito o el cable de conexión está invertido 2. El daño del aislamiento en la cola de la bujía de incandescencia provoca un cortocircuito 3. Fuga de la bujía de incandescencia 4. Mal contacto del conector de la bujía de incandescencia 5. La bujía de incandescencia está quemada y se sustituye |
| | E-04 | Cortocircuito de la bomba de aceite/circuito abierto de la bomba de aceite | <ol style="list-style-type: none"> 1. La bomba de aceite no está conectada correctamente, y la línea de conexión de la bomba de aceite está cortocircuitada o desconectada. 2. El tablero de control de la toma de pines no está firmemente insertado 3. El circuito de la bomba de aceite está desconectado y la bomba de aceite es defectuosa |
| | E-05 | La temperatura de la cáscara es alta, superando los 260°C | <ol style="list-style-type: none"> 1. La circulación de aire de la máquina está obstruida, y la entrada y salida de aire están bloqueadas, y el conducto de aire está bloqueado 2. El espacio de instalación es demasiado estrecho 3. La bomba de aceite con una gran cantidad de aceite está conectada incorrectamente 4. Fuga de aceite en la válvula unidireccional de la bomba de aceite 5. El sensor está dañado |
| | E-06 | Cortocircuito del ventilador / circuito abierto del ventilador / el imán del ventilador está demasiado lejos del sensor Hall en la placa principal | <ol style="list-style-type: none"> 1. El asa del ventilador del motor está atascada/cartón 2. Ajuste el espacio entre la rueda de viento y la placa principal 3. Avería del motor/reemplazo de la placa principal 4. El enchufe del motor no está bien conectado |
| | E-07 | El controlador ha detectado un fallo en la conexión del mazo de cables | Comprobar el cableado, los conectores |
| | E-08 | Extinguido | <ol style="list-style-type: none"> 1. El depósito de aceite está falto de aceite, la bomba de aceite es anormal y la calidad del aceite es problemática. 2. El circuito de aceite tiene fugas o hay burbujas en el circuito de aceite antiguo, y el suministro de aceite no es continuo 3. Los tubos de admisión y escape están bloqueados |
| | E-09 | Cortocircuito del sensor de caja/ circuito abierto del sensor de caja | Sustituir el sensor de temperatura, o el conector está en mal contacto |
| | E-10 | Fallo de encendido No ha podido arrancar (ha intentado arrancar ambos lados) No se forma la llama | <ol style="list-style-type: none"> 1. Si el depósito de combustible está corto de combustible o agotado 2. Si la bomba de aceite está atascada o la bomba de aceite es anormal 3. Si el circuito de aceite es correcto, hay burbujas en el circuito de aceite y el suministro de aceite no es continuo 4. Suministro de energía deficiente, problema de aceite |

Póngase en contacto con nosotros

Para cualquier pregunta que pueda tener sobre el producto Hcalory, por favor amablemente enviar a nosotros el correo a la dirección: hcalory@hcalory.com o póngase en contacto con nosotros desde el enlace de venta relacionados, Apreciamos sus amables comentarios y apoyo.