



แบบรายงานแผนพัฒนาบุคลากร ระดับคณะวิชา

ปีการศึกษา 2560 - 2564

มหาวิทยาลัยเวสเทิร์น



แผนบริหารและพัฒนาอาจารย์ มหาวิทยาลัยเวสเทิร์น ประจำปีการศึกษา 2560

มหาวิทยาลัยเวสเทิร์น มีหน้าที่ในการผลิตบัณฑิตเพื่อตอบสนองยุทธศาสตร์และเป้าหมายการพัฒนาประเทศ เพื่อให้บรรลุภารกิจของมหาวิทยาลัย บุคลากรถือเป็นกลไกสำคัญในการขับเคลื่อนการดำเนินการให้เป็นไปตามภารกิจ ดังนั้น มหาวิทยาลัยเวสเทิร์น จึงจัดทำแผนพัฒนาบุคลากร สำหรับเป็นกรอบในการพัฒนาบุคลากร ภายใต้กรอบยุทธศาสตร์และแผนการพัฒนามหาวิทยาลัย ระยะเวลา 5 ปี นโยบายแผนพัฒนาเศรษฐกิจและสังคมแห่งชาติ ฉบับที่ 12 (พ.ศ.2560-2564) แผนการปฏิรูปประเทศด้านต่างๆ รวมทั้งกรอบแผนอุดมศึกษา 15 ปี (พ.ศ. 2551-2565) และประเทศไทย 4.0 มาวิเคราะห์ สังเคราะห์ และร่วมพิจารณากำหนดกรอบจัดทำแผนยุทธศาสตร์ 5 ปีของมหาวิทยาลัย ในลักษณะของการถ่ายทอดยุทธศาสตร์สู่การปฏิบัติเพื่อจัดทำกลยุทธ์ แผนงาน และโครงการในช่วงระยะ 5 ปี และกำหนดตัวชี้วัดความสำเร็จที่เป็นรูปธรรม โดยใช้กระบวนการมีส่วนร่วมของผู้บริหาร และผู้เกี่ยวข้องในการให้ข้อมูลรวมทั้งการวิเคราะห์โครงสร้างองค์กร (Organization) วิสัยทัศน์ (Vision) พันธกิจ (Mission) จุดเน้นความเป็นเลิศของมหาวิทยาลัย พันธาน การผลิตบัณฑิต เป้าหมายการจัดการศึกษาจำนวนหลักสูตรที่เปิดสอน และแผนการเปิดสอน จำนวนนักศึกษา และประมาณการจำนวนนักศึกษาใหม่ที่จะรับในปีการศึกษา 2560-2564 ประกอบกับข้อมูลอัตรากำลังบุคลากรปัจจุบันและอนาคต ที่จำแนกตามประเภทคุณวุฒิ และตำแหน่งทางวิชาการ

ทิศทางการพัฒนาบุคลากรของคณะวิชา จัดทำขึ้นอย่างเป็นระบบ และสอดคล้อง โดยคำนึงถึงแผนพัฒนามหาวิทยาลัย นโยบายในการพัฒนาบุคลากร และระบบการบริหารงานบุคคล (Human Resource Management) ซึ่งใช้การบริหารจัดการที่อิงสมรรถนะ (Competency Based Management) บนพื้นฐานของทักษะ ความรู้ และความสามารถ เพื่อให้เกิดผลงานที่มีประสิทธิภาพสูงสุด โดยมีระบบการบริหารผลการปฏิบัติงาน (Performance Management) เป็นเครื่องมือสำคัญในการเชื่อมโยงกระบวนการบริหารงานบุคคลกับผลการปฏิบัติงานในการพัฒนาบุคลากร

แผนยุทธศาสตร์การพัฒนาบุคลากร ระยะ 5 ปี ของมหาวิทยาลัย กำหนดไว้ 4 ด้าน คือ

1. การวางแผนอัตรากำลังและระบบการสรรหาบุคลากร

เป้าประสงค์

1. มีแผนความต้องการกำลังคนครอบคลุมทุกหน่วยงาน
2. มีระบบการสรรหาบุคลากรที่มีประสิทธิภาพสูง
3. มีฐานข้อมูลเพื่อการบริหารงานบุคคลที่ถูกต้องและทันเวลา

- ตัวชี้วัดและค่าเป้าหมาย**
1. มีแผนความต้องการอัตรากำลังคนครบทุกหน่วยงาน
 2. สรรหาบุคลากรได้ตามคุณลักษณะที่ต้องการไม่น้อยกว่าร้อยละ 80
 3. มีรายงานผลการดำเนินงานด้านบุคลากรได้ตรงตามเวลาที่กำหนด

2. การพัฒนาศักยภาพ สมรรถนะ และความก้าวหน้าในสายอาชีพของบุคลากร

- เป้าประสงค์**
1. บุคลากรมีแผนการพัฒนาตนเอง
 2. เพิ่มสัดส่วนคุณวุฒิอาจารย์ประจำให้สูงขึ้น
 3. สัดส่วนตำแหน่งทางวิชาการของอาจารย์ประจำตรงตามเกณฑ์มาตรฐานคุณภาพการศึกษา
 4. บุคลากรมีความรู้ ความสามารถและสมรรถนะในการทำงานเพิ่มขึ้น

- ตัวชี้วัดและค่าเป้าหมาย**
1. บุคลากรทุกคนมีแผนการพัฒนาตนเอง
 2. สัดส่วนคุณวุฒิอาจารย์ประจำตรงตามเกณฑ์มาตรฐานคุณภาพการศึกษา
 3. สัดส่วนตำแหน่งทางวิชาการของอาจารย์ประจำตรงตามเกณฑ์มาตรฐาน คุณภาพการศึกษา
 4. บุคลากรสาย ก ร้อยละ 100 ได้รับการฝึกอบรมเพื่อเพิ่มทักษะและสมรรถนะในการปฏิบัติงานอย่างน้อย 1 ครั้ง/คน/ปี
 5. บุคลากรสายสนับสนุน ข ร้อยละ 80 ได้รับการฝึกอบรมเพื่อเพิ่มทักษะและสมรรถนะในการปฏิบัติงานอย่างน้อย 1 ครั้ง/คน/ปี

3. การพัฒนาค่าตอบแทน สวัสดิการ คุณภาพและความมั่นคงในชีวิตของบุคลากร

- เป้าประสงค์**
1. มีระบบค่าตอบแทนและสวัสดิการของบุคลากรที่เหมาะสม
 2. มีระบบการประเมินผลการปฏิบัติงานที่โปร่งใสและเป็นธรรม
 3. บุคลากรมีคุณภาพชีวิตที่ดี

- ตัวชี้วัดและค่าเป้าหมาย** บุคลากรไม่น้อยกว่าร้อยละ 80 มีความพึงพอใจต่อคุณภาพชีวิตในการทำงาน

4. การพัฒนาคุณธรรม จริยธรรมและจรรยาบรรณของบุคลากร

- เป้าประสงค์**
1. ส่งเสริมให้บุคลากรในสังกัดเป็นผู้มีความประพฤติดี มีระเบียบวินัย สำนึกในหน้าที่ สามารถปฏิบัติงานได้อย่างมีประสิทธิภาพ
 2. เสริมสร้างชื่อเสียง เกียรติคุณของตนเองและมหาวิทยาลัย

- ตัวชี้วัดและค่าเป้าหมาย**
1. บุคลากรในสังกัดรับทราบเรื่องข้อบังคับมหาวิทยาลัยเวสเทิร์น ว่าด้วยจรรยาบรรณในสถาบันอุดมศึกษา
 2. การประเมินผลการปฏิบัติตามจรรยาบรรณของบุคลากรอยู่ในระดับดี
 3. การรายงานผู้กระทำผิดหรือไม่ปฏิบัติตามจรรยาบรรณไม่เกินร้อยละ 1

ภายใต้ยุทธศาสตร์แต่ละด้านได้ระบุเป้าประสงค์ ตัวชี้วัดและค่าเป้าหมาย มาตรการ และแผนปฏิบัติการไว้อย่างชัดเจน ทั้งนี้เพื่อให้สามารถนำแผนพัฒนาบุคลากรไปสู่การปฏิบัติได้ โดยมีการติดตามประเมินผลให้เกิดผลสำเร็จตามเป้าหมายของแผนต่อไป

ตามทิศทางการพัฒนาบุคลากรของมหาวิทยาลัยมุ่งการพัฒนาสมรรถนะของบุคลากร โดยใช้เครื่องมือบริหารจัดการยุคใหม่ การจัดการทรัพยากรที่มีอยู่จำกัดให้เกิดประโยชน์สูงสุด และใช้ระบบเทคโนโลยีสารสนเทศในการบริหารจัดการ ประกอบการประเมินสภาพแวดล้อมทั้งภายในและภายนอกองค์กร โดยการวิเคราะห์ SWOT เพื่อให้ทราบสถานะที่แท้จริง เป้าหมาย และยุทธศาสตร์ใดขององค์กร ที่สอดคล้อง และมีความเป็นไปได้ที่จะบรรลุผลตามที่องค์กรต้องการ ซึ่งในส่วนของคณะวิชา พบว่าสิ่งที่ควรเร่งดำเนินการ ได้แก่ การกำหนดอัตรากำลังรองรับในแต่ละหน่วยงาน เพิ่มสัดส่วนคุณวุฒิ และตำแหน่งทางวิชาการ ให้อยู่ในระดับมาตรฐาน ตามที่สำนักงานคณะกรรมการการอุดมศึกษากำหนด การพัฒนาองค์ความรู้ และศักยภาพในการปฏิบัติงานของบุคลากร ที่จำเป็นในแต่ละตำแหน่งงาน รวมทั้งการส่งเสริมเรื่องขวัญ และกำลังใจแก่บุคลากร โดยนำแนวคิดเรื่องระบบสมรรถนะ (Competency System) เป็นเครื่องมือแปลงกลยุทธ์ของมหาวิทยาลัยไปสู่การปฏิบัติ และมีการติดตามประเมินผล เพื่อสามารถบ่งชี้ความสำเร็จ ความล้มเหลว และปัญหาอุปสรรคในการดำเนินงานตามแผน

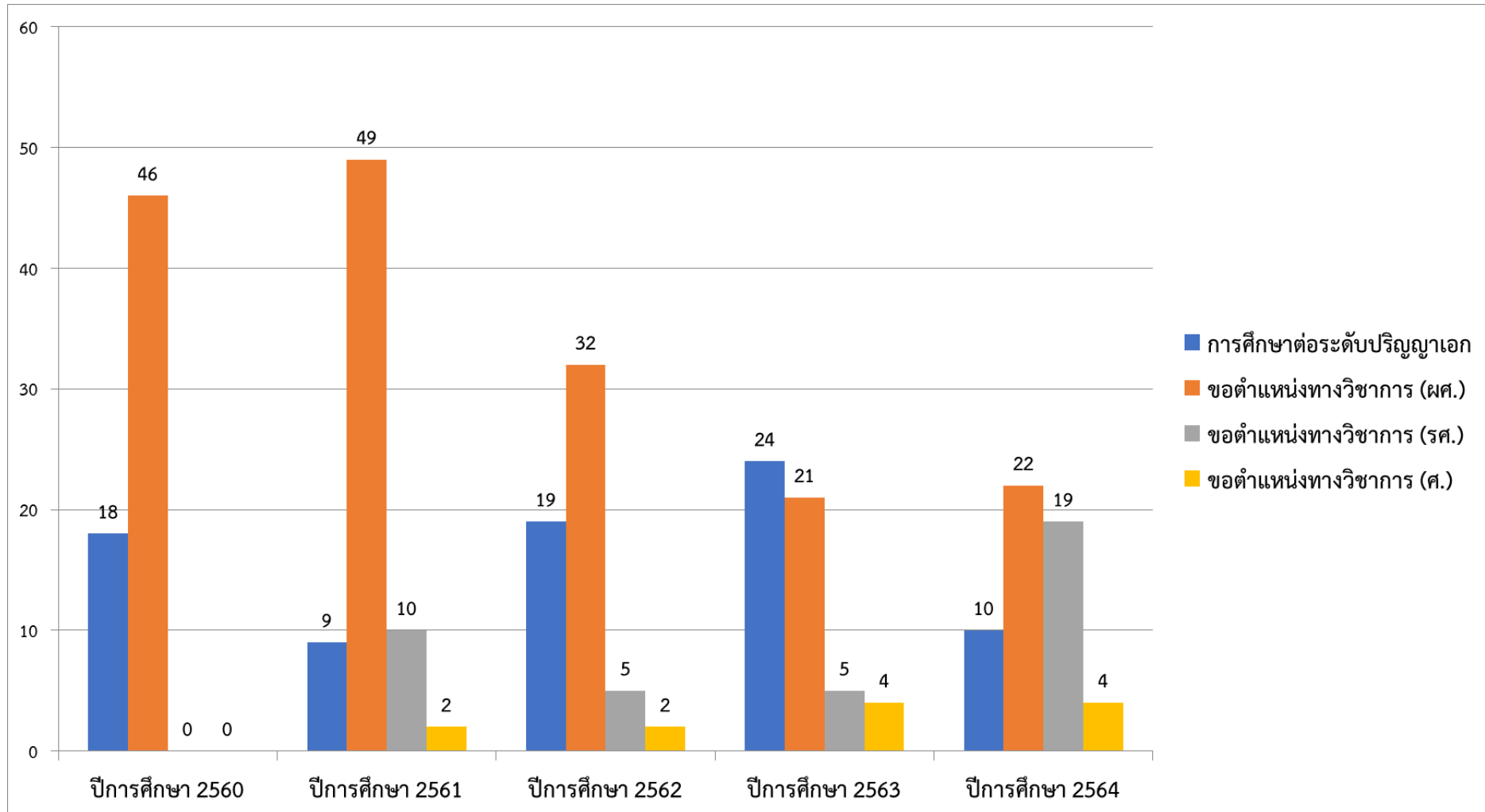
ตารางสรุปแผนพัฒนาบุคลากรสายวิชาการ มหาวิทยาลัยเวสเทิร์น ปีการศึกษา 2560-2564

คณะ/วิชา	การศึกษาต่อระดับปริญญาเอก						ขอตำแหน่งทางวิชาการ(ผศ.)						ขอตำแหน่งทางวิชาการ(รศ.)						ขอตำแหน่งทางวิชาการ(ศ.)					
	2559	2560	2561	2562	2563	2564	2559	2560	2561	2562	2563	2564	2559	2560	2561	2562	2563	2564	2559	2560	2561	2562	2563	2564
คณะทันตแพทยศาสตร์ 52 คน	22	1	5	0	1	0	2	1	8	2	10	1	2	0	1	0	0	1	4	0	0	0	0	0
คณะสาธารณสุขศาสตร์ (ก)+(ข) 24 คน	9	2	2	0	0	0	4	1	2	0	0	4	4	0	1	1	0	3	0	0	0	1	1	1
คณะสัตวแพทยศาสตร์ 18 คน	3	1	0	3	1	2	1	0	4	1	0	2	0	0	1	0	0	1	0	0	0	0	0	0
คณะเทคนิคการแพทย์ 10 คน	4	0	1	0	0	0	2	3	2	1	0	2	1	0	0	0	0	2	0	0	0	0	0	0
คณะพยาบาลศาสตร์ (ว) 49 คน	4	1	0	0	0	0	4	11	8	4	1	6	1	0	0	1	0	10	0	0	0	0	0	0
คณะพยาบาลศาสตร์ (ก) 30 คน	3	4	0	0	0	0	8	8	1	0	0	0	7	0	2	0	0	0	0	0	1	0	0	0
คณะพยาบาลศาสตร์ (ข) 51 คน	6	1	1	2	2	1	0	1	5	4	1	3	0	0	0	1	0	0	0	0	0	0	0	0
คณะนิติศาสตร์ 17 คน	7	0	0	1	0	5	2	9	1	1	0	2	1	0	0	0	2	0	0	0	0	0	0	1
คณะศิลปศาสตร์ 14 คน	0	1	0	2	0	2	0	4	1	2	0	1	0	0	0	0	0	1	0	0	0	0	0	0
คณะบริหารธุรกิจและรัฐประศาสนศาสตร์ 70 คน	19	6	0	11	20	0	6	2	16	17	9	1	6	0	3	2	1	0	0	0	1	1	0	0
บัณฑิตวิทยาลัย 23 คน	13	2	0	0	0	0	2	6	1	0	0	0	8	0	2	0	2	1	1	0	0	0	3	2
รวม 358 คน	90	19	9	19	24	10	31	46	49	32	21	22	30	0	10	5	5	19	5	0	2	2	4	4

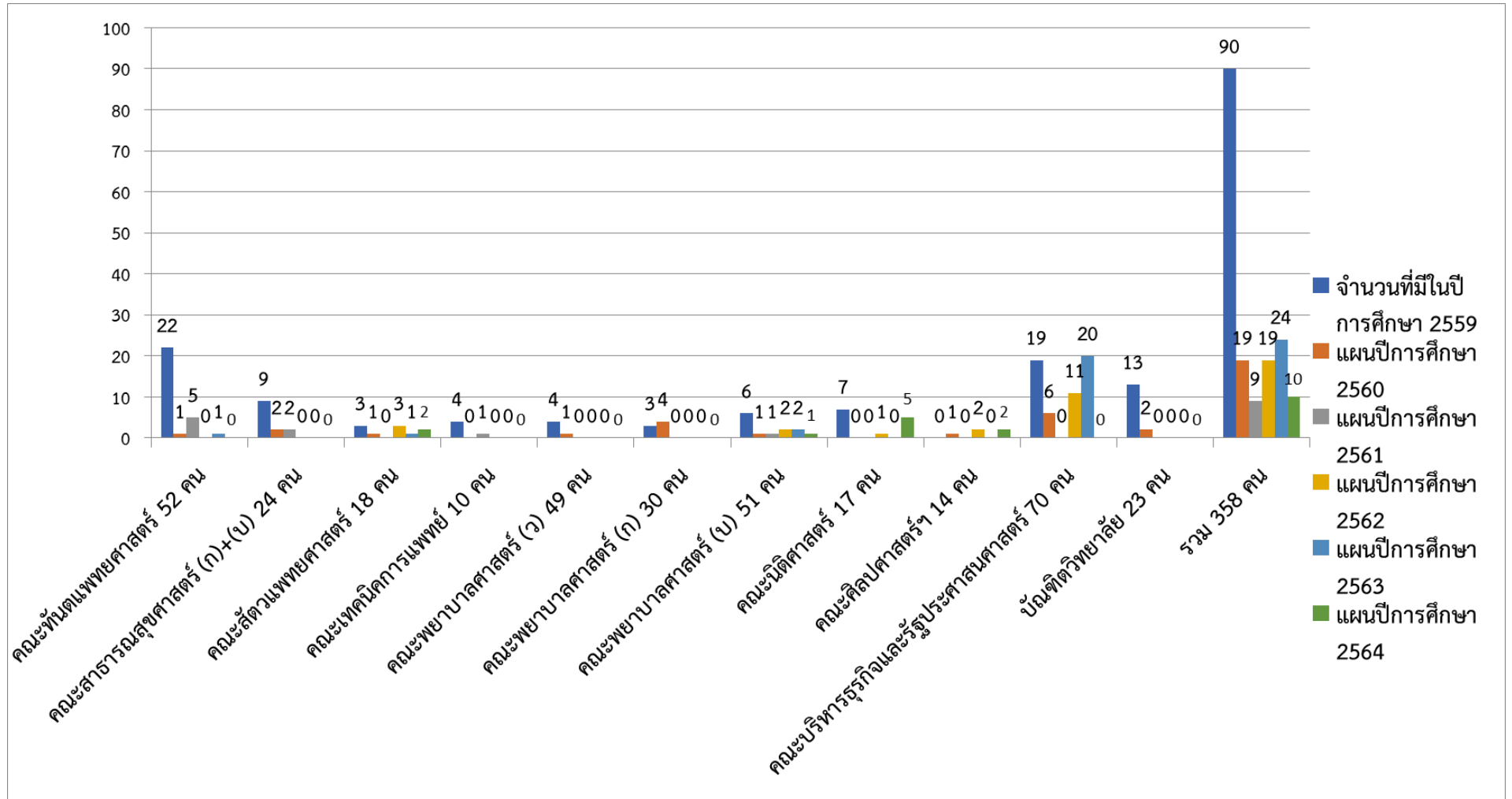
รวม 11 คณะ

	ปีการศึกษา 2560	ปีการศึกษา 2561	ปีการศึกษา 2562	ปีการศึกษา 2563	ปีการศึกษา 2564
การศึกษาต่อระดับปริญญาเอก	19	9	19	24	10
ขอตำแหน่งทางวิชาการ (ผศ.)	46	49	32	21	22
ขอตำแหน่งทางวิชาการ (รศ.)	0	10	5	5	19
ขอตำแหน่งทางวิชาการ (ศ.)	0	2	2	4	4

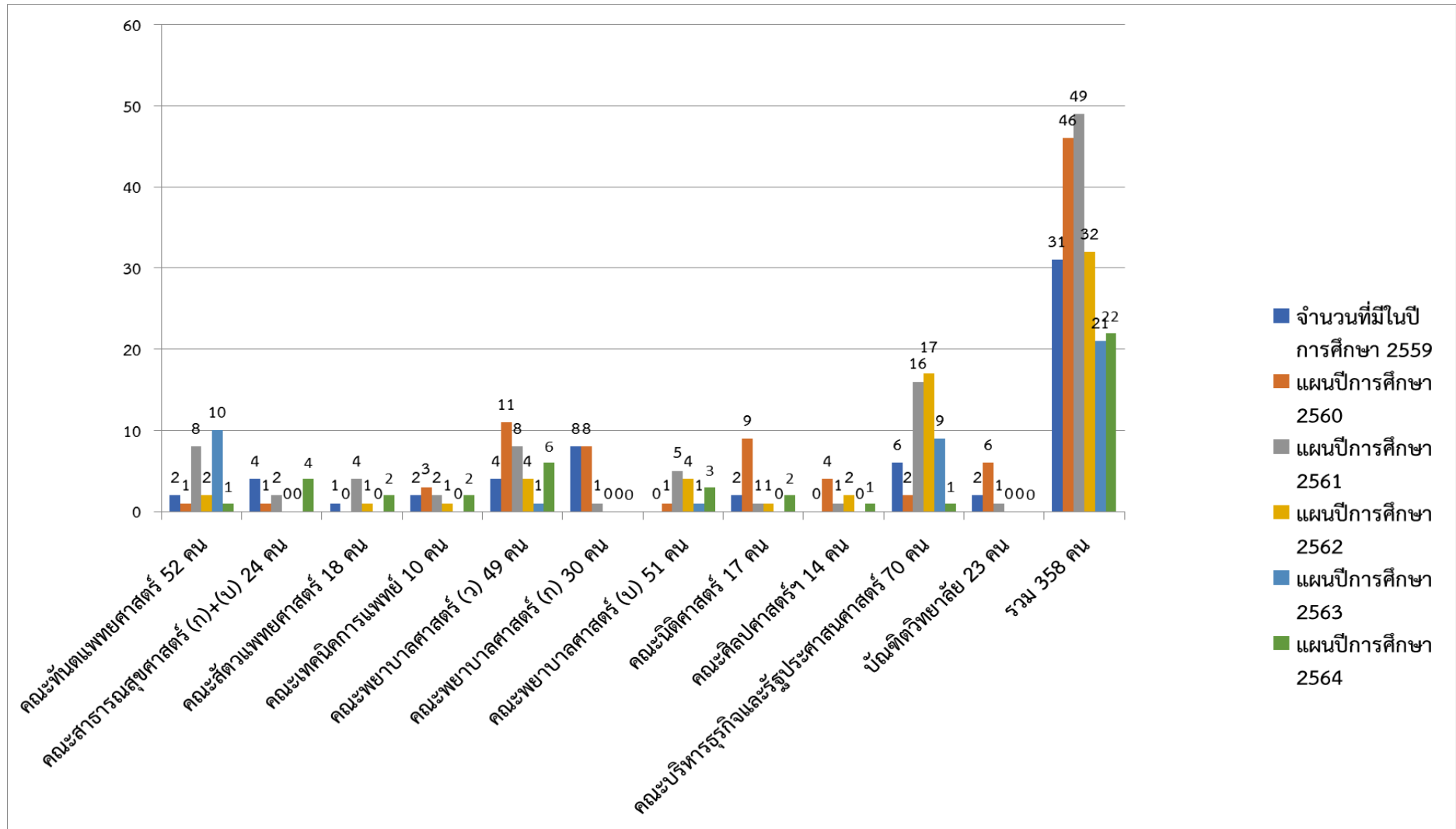
การพัฒนาบุคลากรสายวิชาการ มหาวิทยาลัยเวสเทิร์น ปีการศึกษา 2560-2564



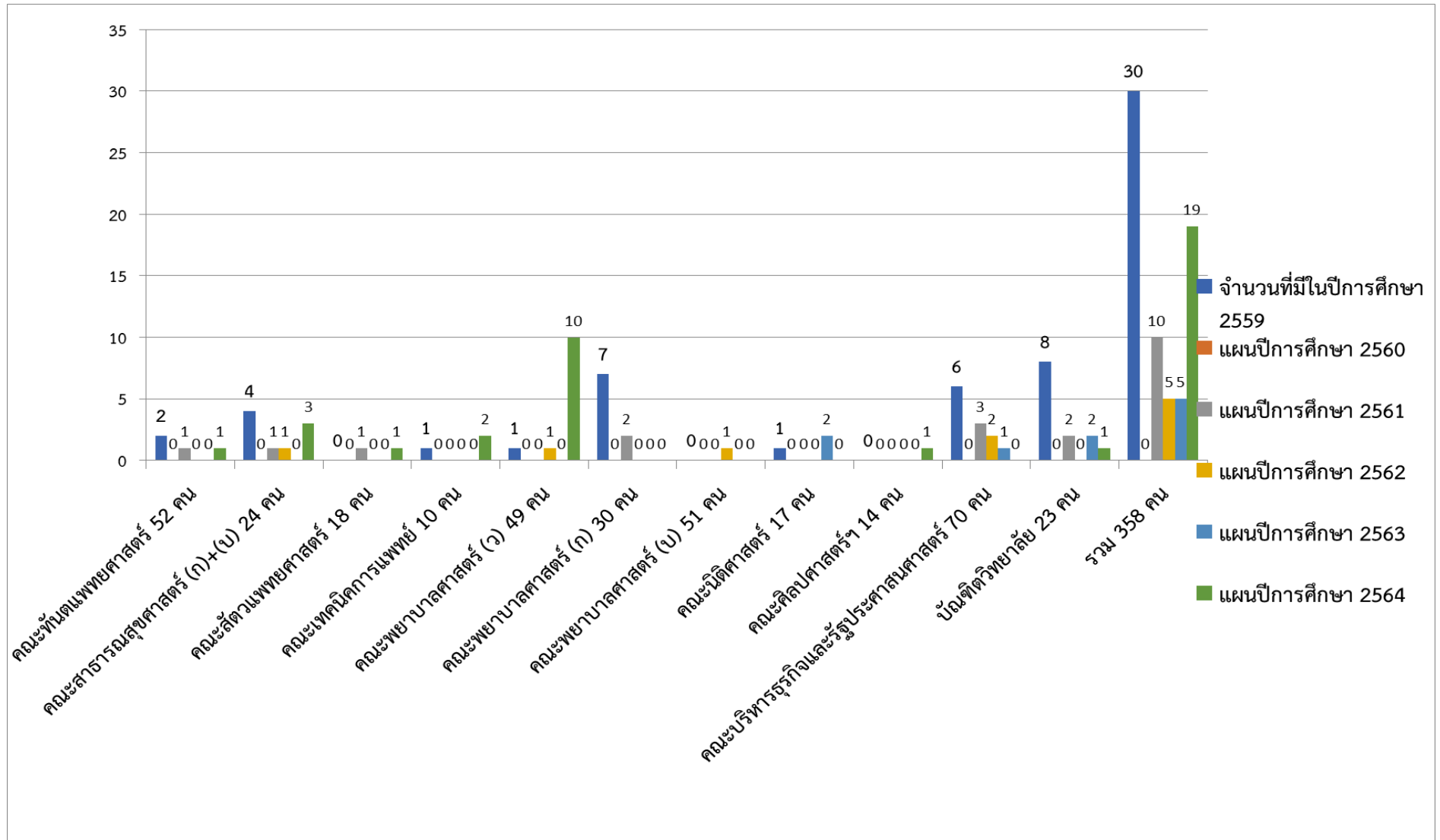
การศึกษาต่อระดับปริญญาเอก ปีการศึกษา 2560-2564



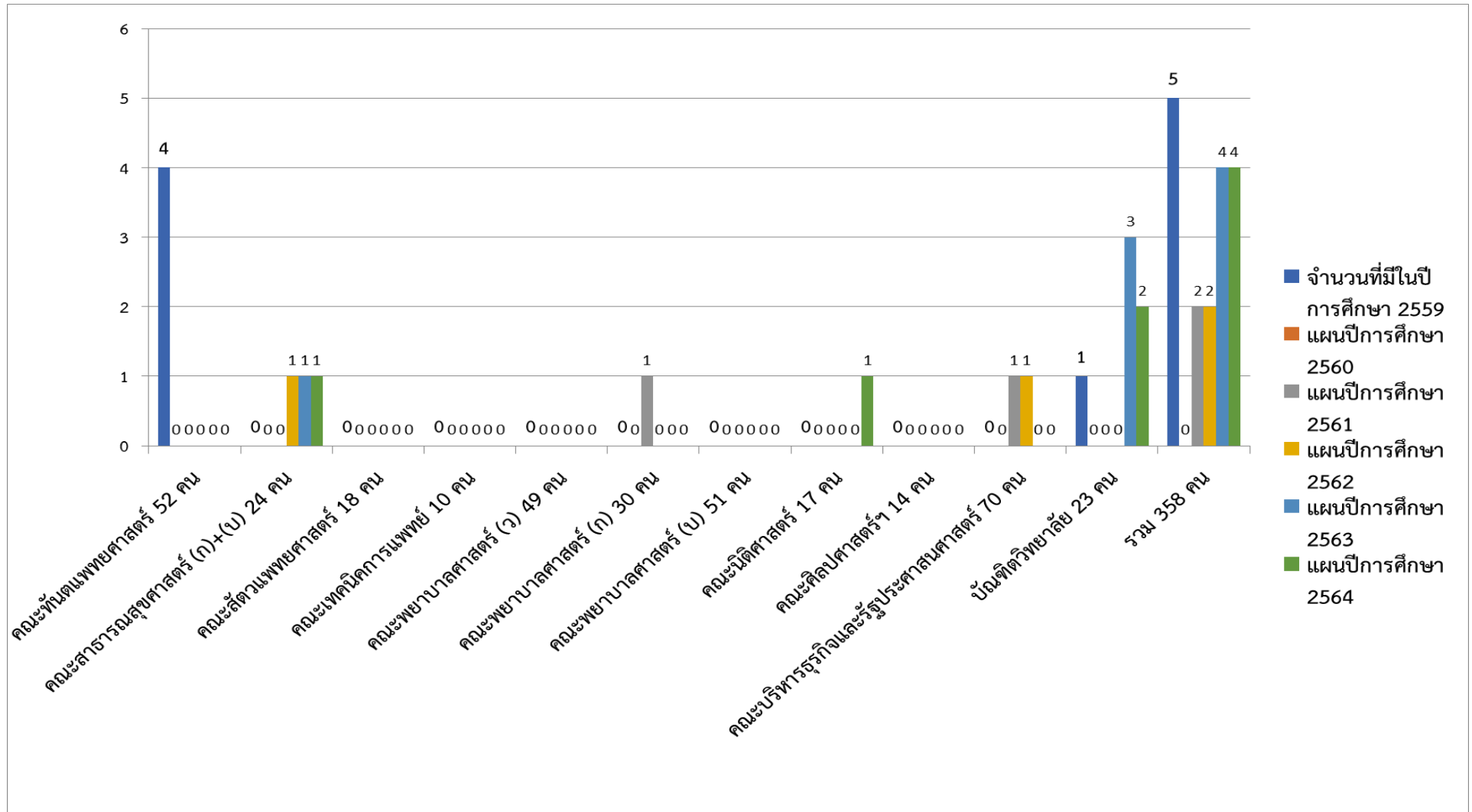
การขอตำแหน่งทางวิชาการผู้ช่วยศาสตราจารย์ ปีการศึกษา 2560-2564



การขอตำแหน่งทางวิชาการรองศาสตราจารย์ ปีการศึกษา 2560-2564



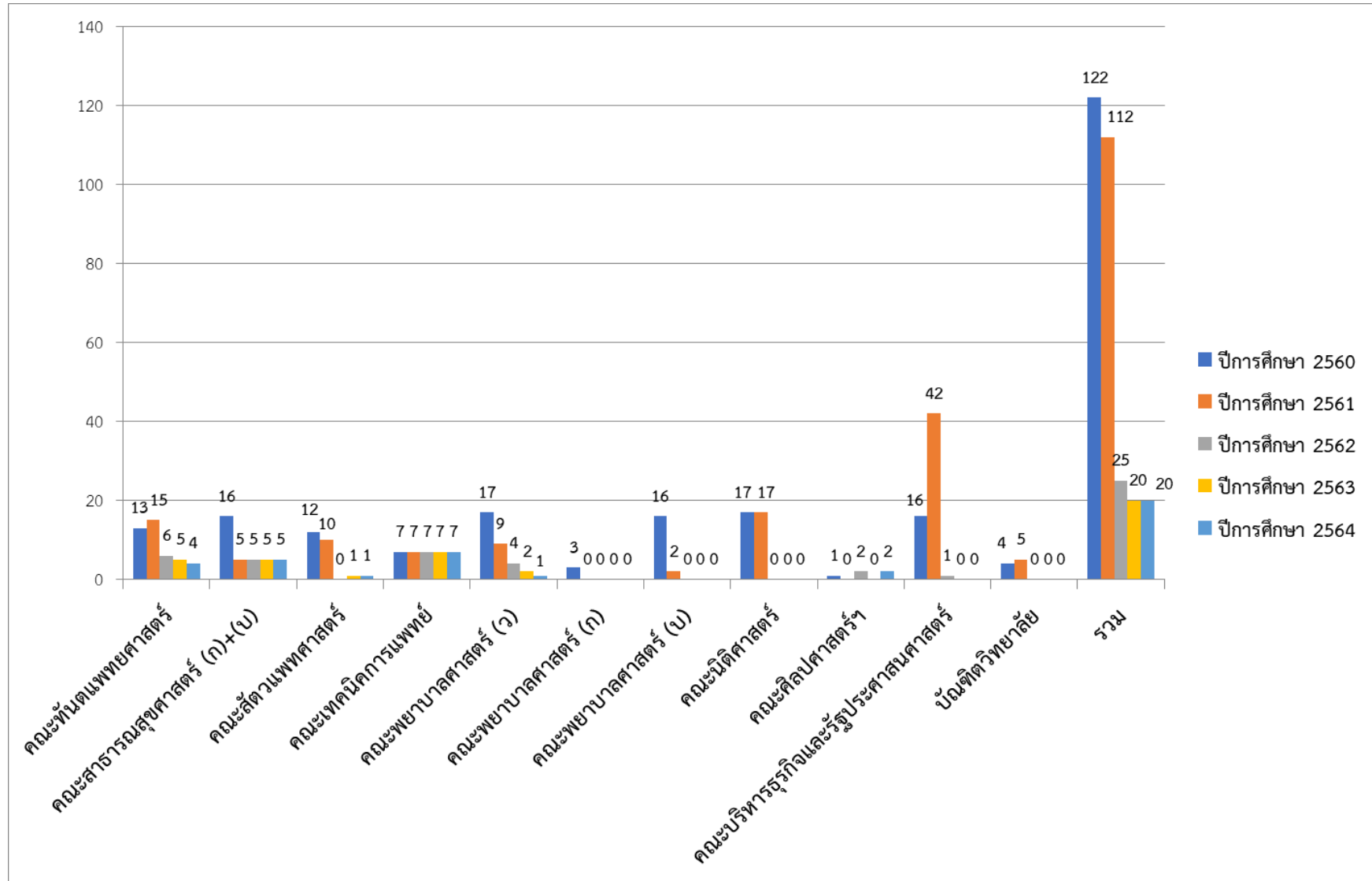
การขอตำแหน่งทางวิชาการศาสตราจารย์ ปีการศึกษา 2560-2564



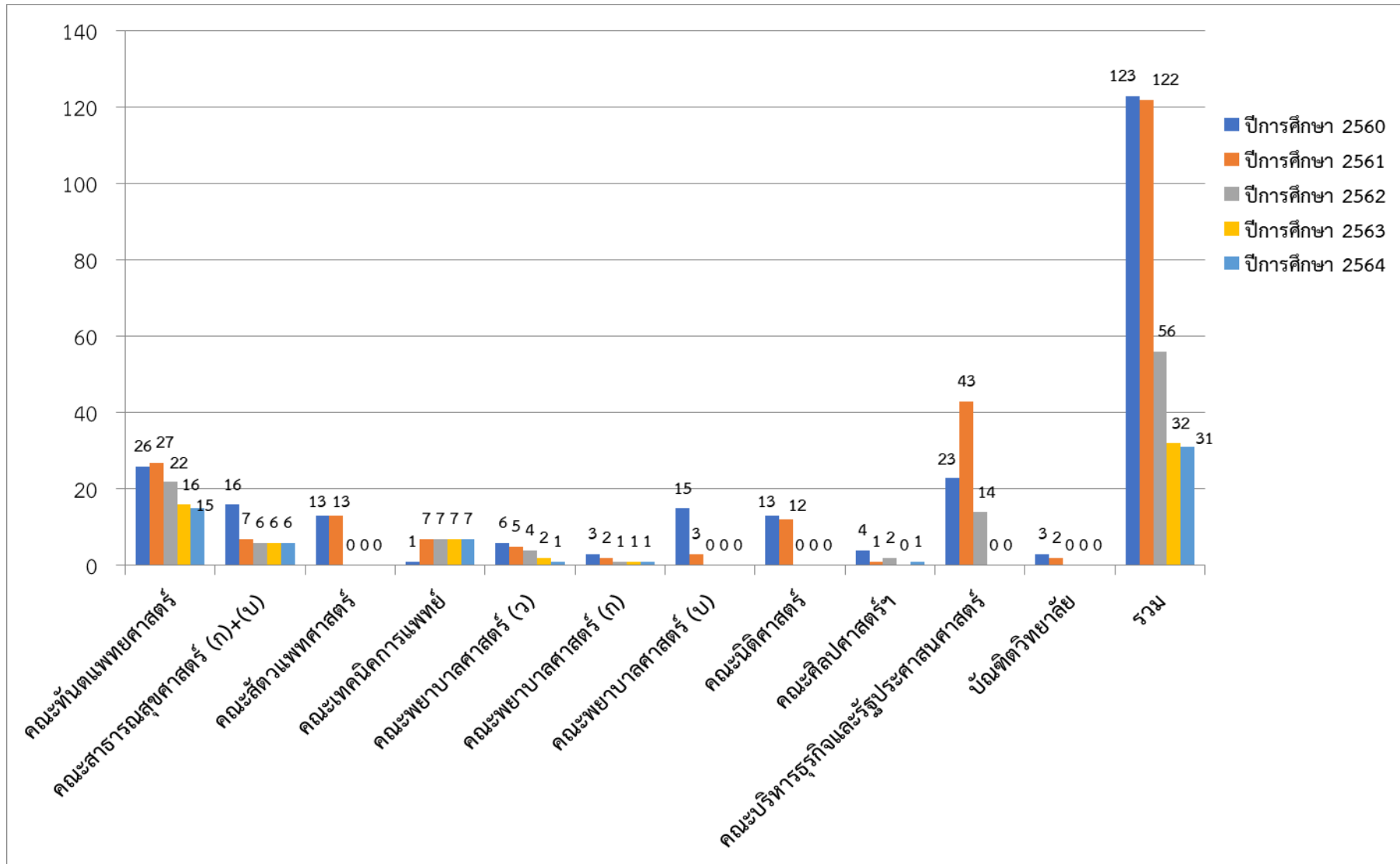
สรุปแผนพัฒนาบุคลากรสายวิชาการ มหาวิทยาลัยเวสเทิร์น ปีการศึกษา 2560-2564

คณะ/วิชา	วิจัย					บทความวิจัยและวิชาการ					ตำราหรือเอกสารประกอบการสอน					พัฒนาด้านอื่น (อบรม/สัมมนาและด้านประกัน)				
	2560	2561	2562	2563	2564	2560	2561	2562	2563	2564	2560	2561	2562	2563	2564	2560	2561	2562	2563	2564
คณะทันตแพทยศาสตร์ 52 คน	13	15	6	5	4	26	27	22	16	15	18	19	9	1	0	28	27	25	25	24
คณะสาธารณสุขศาสตร์ (ก)+(ข) 24 คน	13	5	5	5	5	13	6	5	5	5	12	4	3	3	3	12	8	5	5	5
คณะสัตวแพทยศาสตร์ 18 คน	12	10	0	1	1	13	13	0	0	0	11	3	0	0	0	12	0	0	0	0
คณะเทคนิคการแพทย์ 10 คน	7	7	7	7	7	1	7	7	7	7	7	7	7	7	7	6	7	7	7	7
คณะพยาบาลศาสตร์ (ว) 49 คน	17	9	4	2	1	6	5	4	2	1	16	11	5	3	2	18	14	7	7	6
คณะพยาบาลศาสตร์ (ก) 30 คน	3	0	0	0	0	3	2	1	1	1	7	5	2	2	2	0	0	0	0	0
คณะพยาบาลศาสตร์ (ข) 51 คน	16	2	0	0	0	14	3	0	0	0	14	3	0	0	0	17	9	9	8	8
คณะนิติศาสตร์ 17 คน	17	17	0	0	0	13	12	0	0	0	17	17	0	0	0	17	17	1	1	1
คณะศิลปศาสตร์ฯ 14 คน	1	0	2	0	2	4	1	2	0	1	0	0	0	0	1	0	0	0	0	0
คณะบริหารธุรกิจและรัฐประศาสนศาสตร์ 70	16	42	1	0	0	23	43	14	0	0	40	39	1	0	0	54	52	52	52	52
บัณฑิตวิทยาลัย 23 คน	4	5	0	0	0	3	2	0	0	0	6	3	0	0	0	8	3	1	1	1
รวม 358 คน	119	112	25	20	20	119	121	55	31	30	148	111	27	16	15	172	137	107	106	104

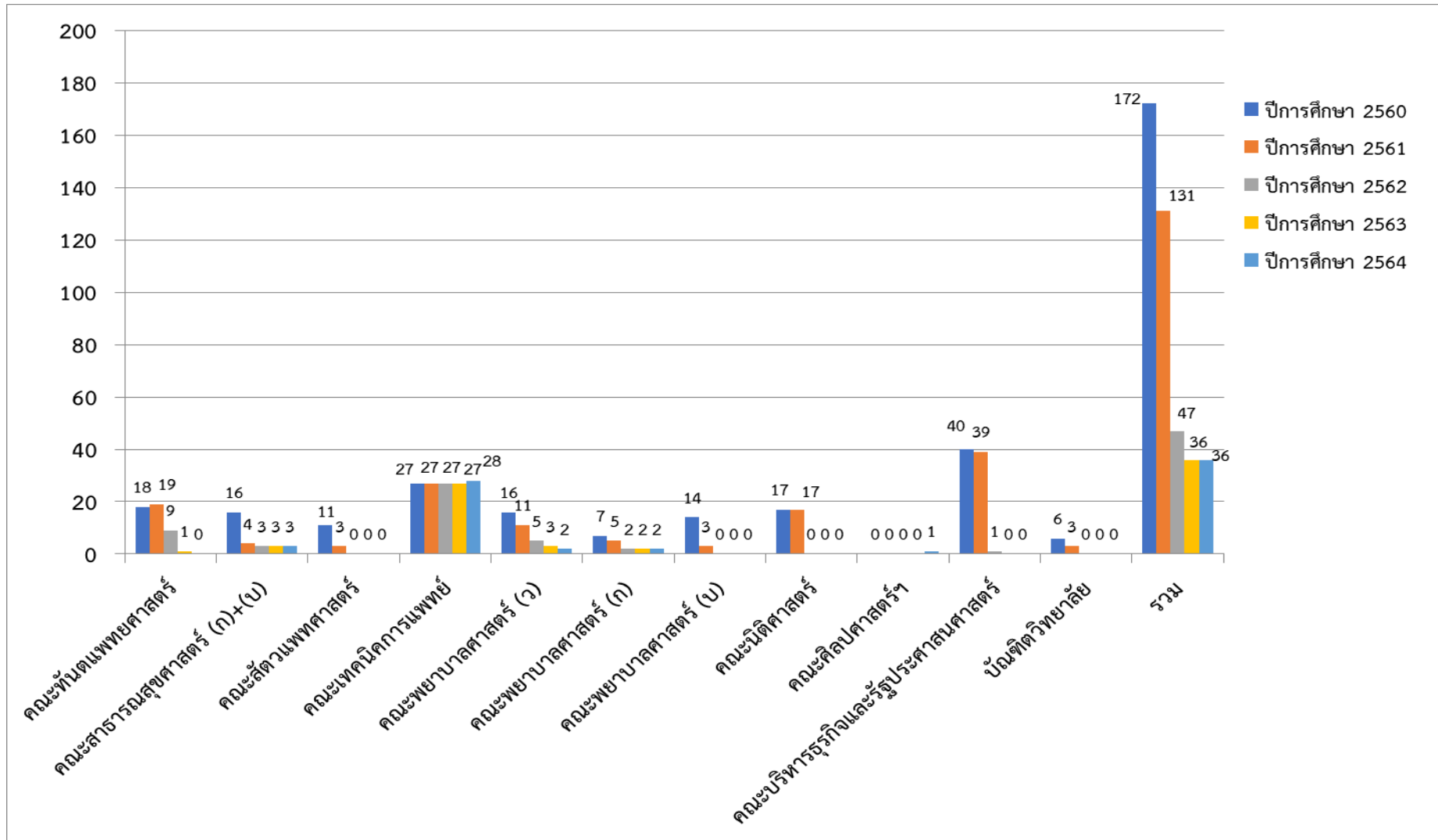
กราฟการพัฒนาคณากรสายวิชาการ การทำงานด้านวิจัย ปีการศึกษา 2560-2564



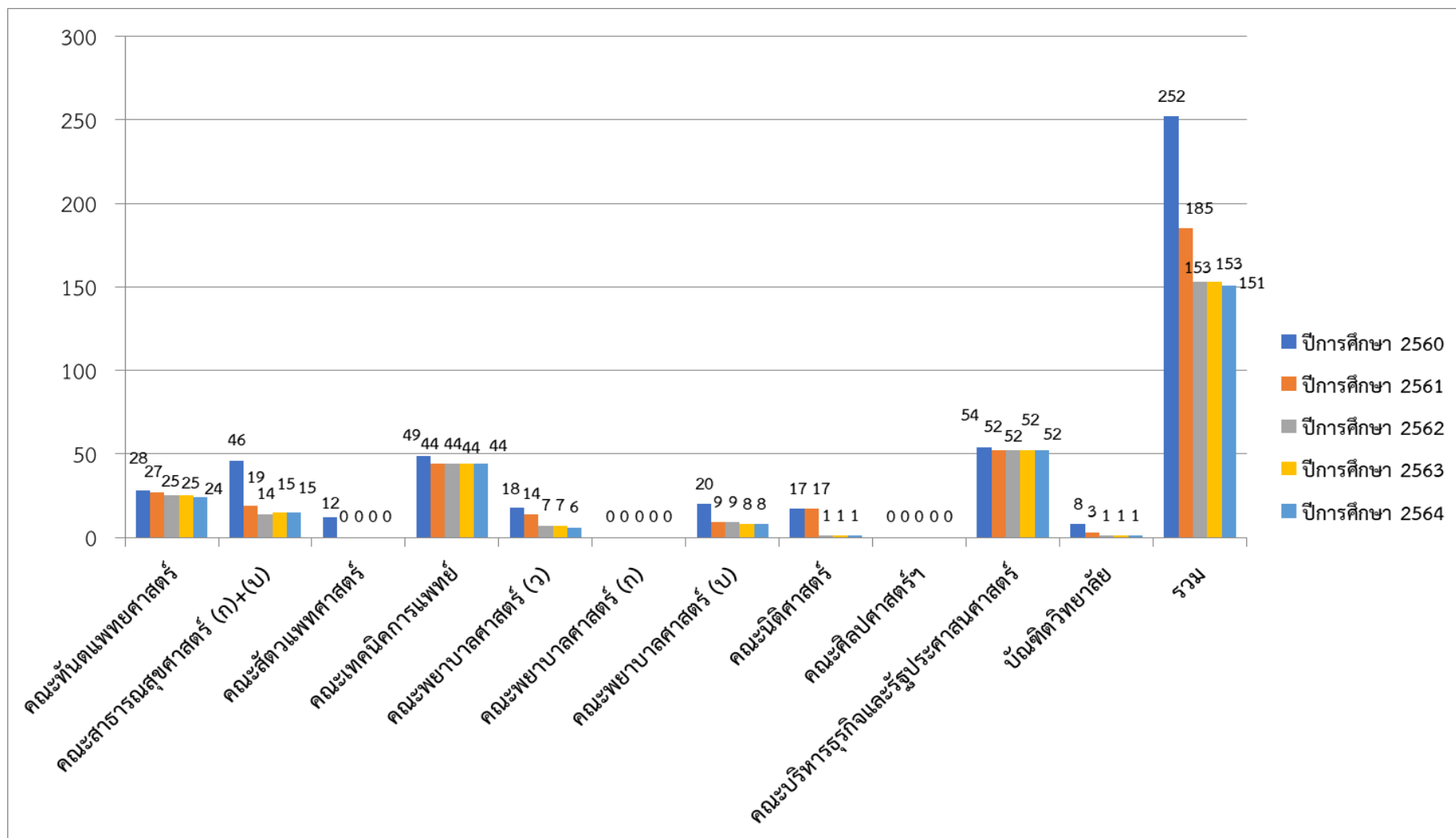
กราฟการพัฒนามูลฐานบุคลากรสายวิชาการ ด้านบทความวิจัยและวิชาการ ปีการศึกษา 2560-2564



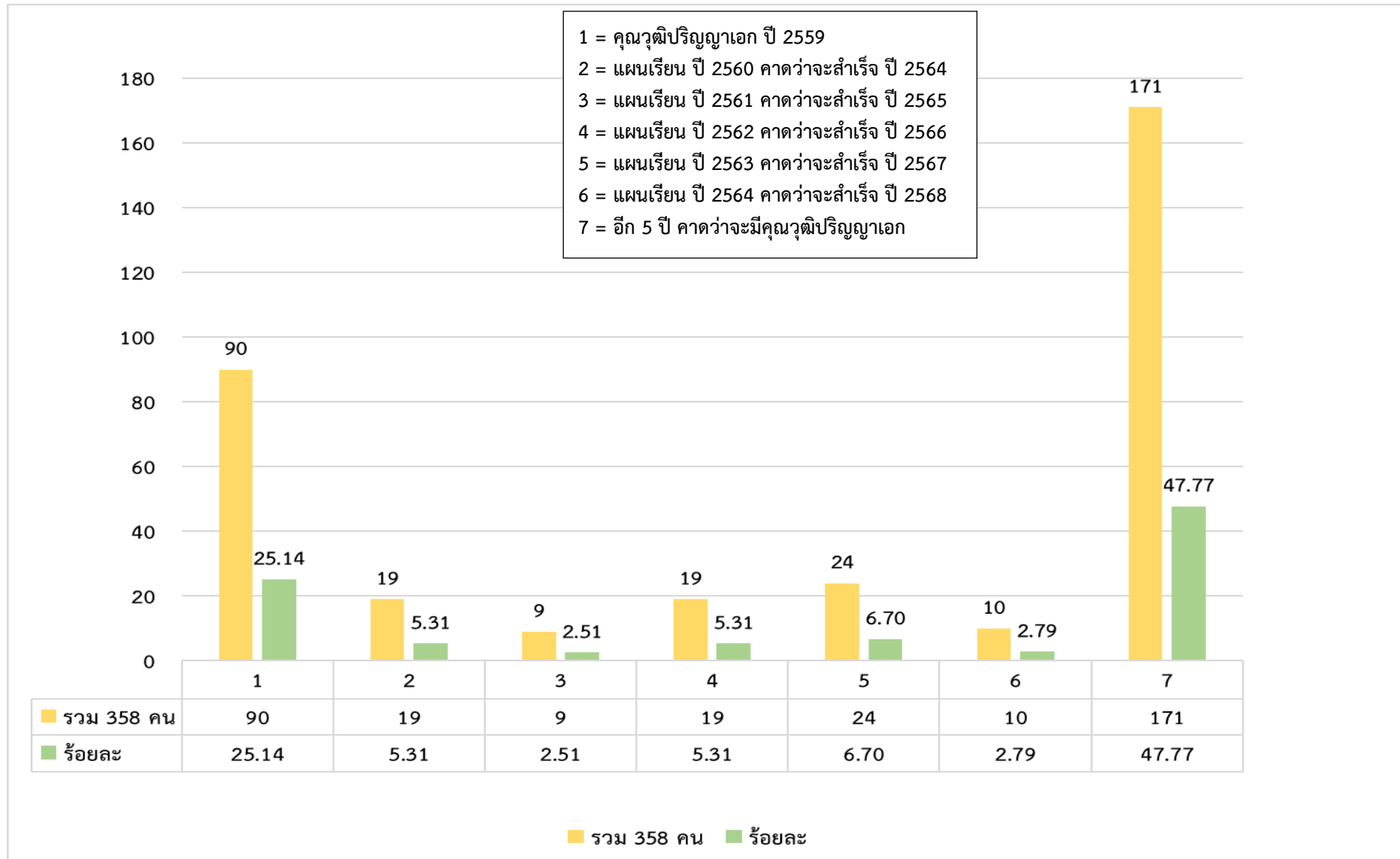
กราฟการพัฒนาบุคลากรสายวิชาการ ด้านตำราหรือเอกสารประกอบการสอน ปีการศึกษา 2560-2564



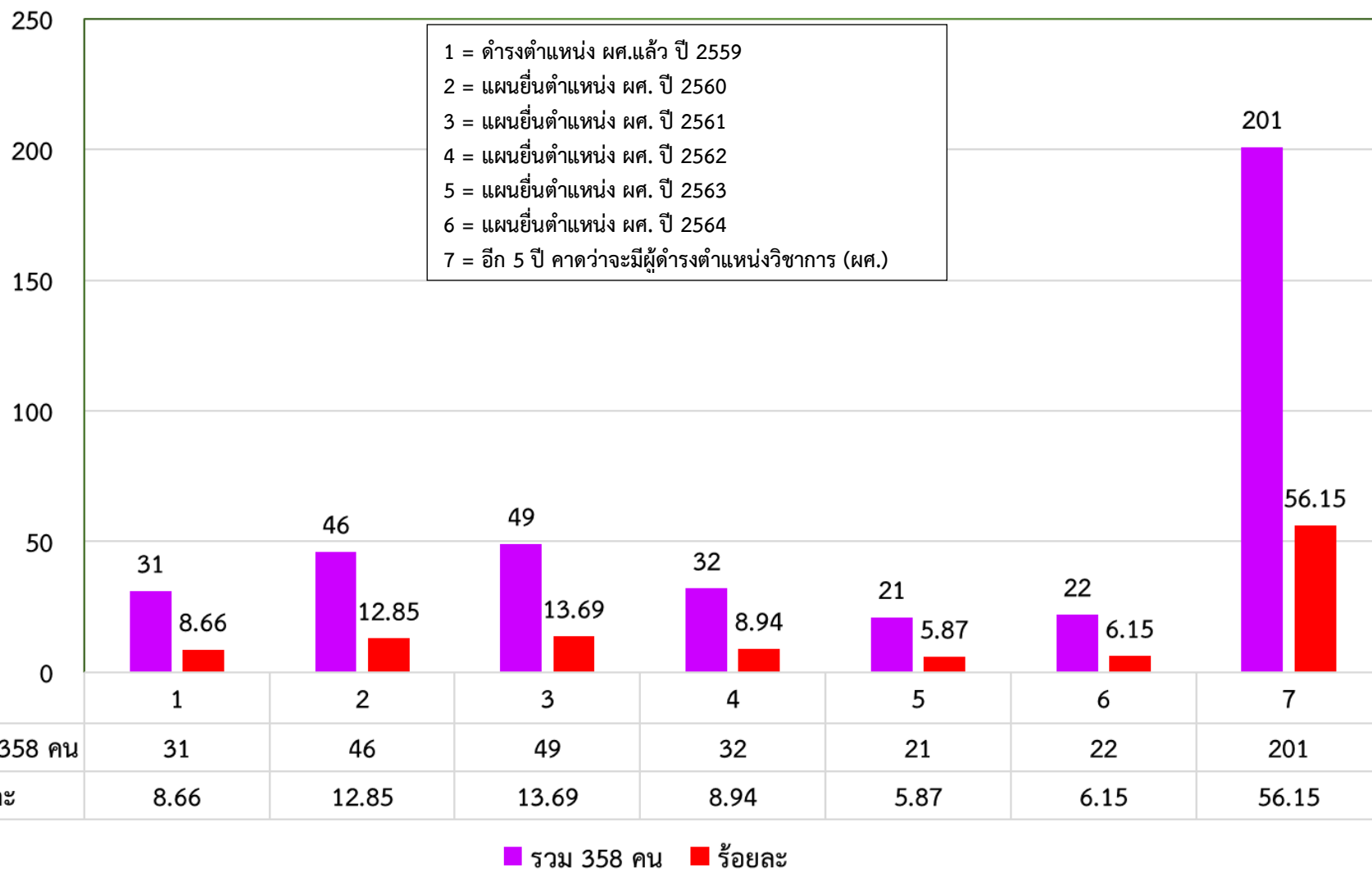
กราฟการพัฒนาบุคลากรสายวิชาการ พัฒนาด้านอื่น (อบรมและด้านประกัน) ปีการศึกษา 2560-2564



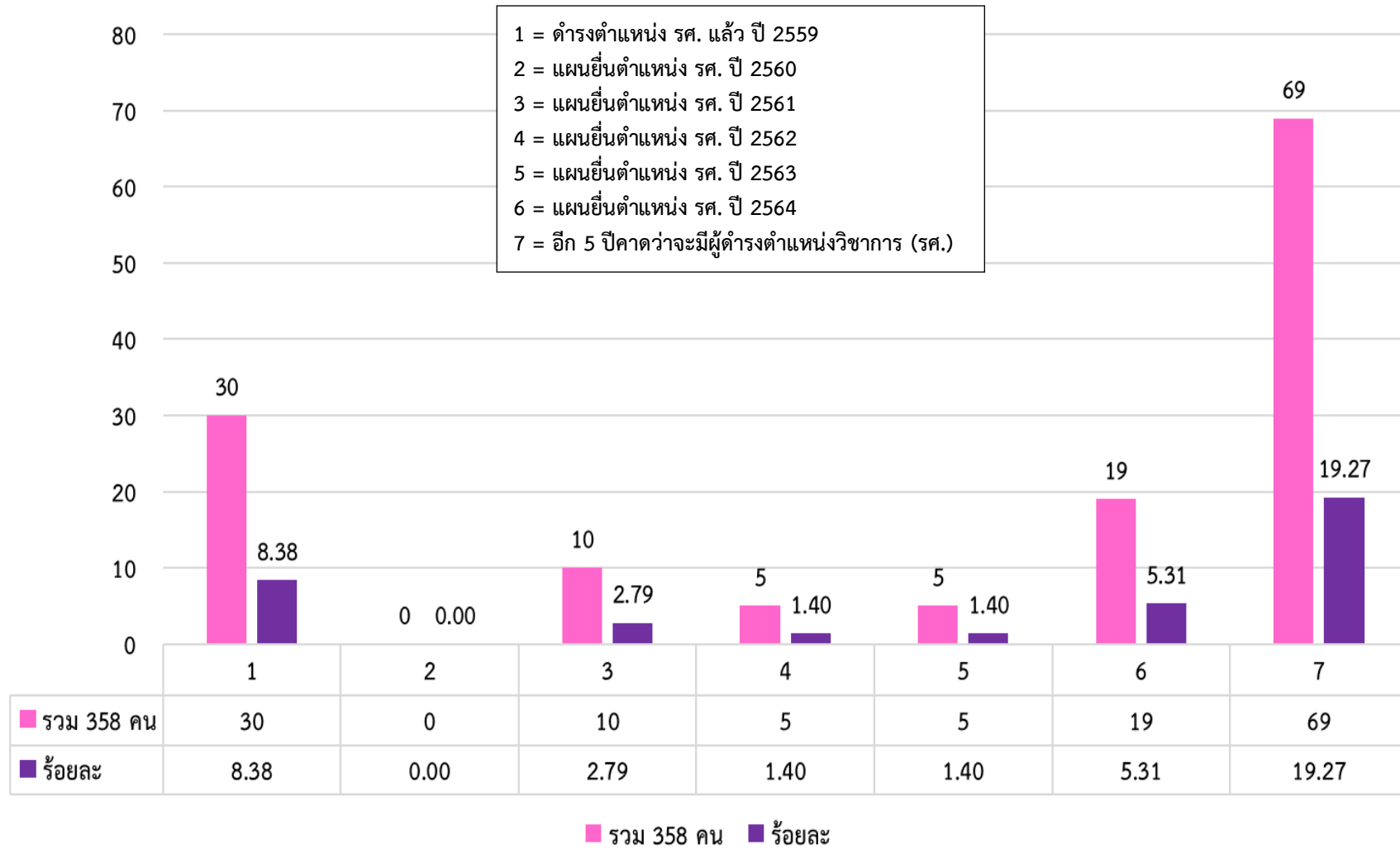
สรุปตารางการวิเคราะห์แผนพัฒนาตนเอง การศึกษาระดับปริญญาเอก ในปีการศึกษา 2560-2564 คาดว่าจะสำเร็จในปีการศึกษา 2564-2568



สรุปตารางการวิเคราะห์แผนพัฒนาตนเอง ดำรงตำแหน่งวิชาการ (ผศ.) ปีการศึกษา 2560-2564



สรุปตารางการวิเคราะห์แผนพัฒนาตนเอง ดำรงตำแหน่งวิชาการ (รศ.) ปีการศึกษา 2560-2564



สรุปตารางการวิเคราะห์แผนพัฒนาตนเอง ดำรงตำแหน่งทางวิชาการ (ศ.) ปีการศึกษา 2560-2564

