



คู่มือ

การขอรับทุนสนับสนุนการวิจัย ของบุคลากรมหาวิทยาลัยเวสเทิร์น

สำนักวิจัยและบริการวิชาการ
มหาวิทยาลัยเวสเทิร์น
พ.ศ. 2563

คำนำ

มหาวิทยาลัยเวสเทิร์น เป็นสถาบันอุดมศึกษาเอกชนดำเนินงานภายใต้ภารกิจหลัก 4 ประการ คือ การผลิตบัณฑิต การวิจัย การให้บริการทางวิชาการแก่สังคม และการทำนุบำรุงศิลปะและวัฒนธรรม เพื่อให้การจัดการศึกษาเป็นไปตามมาตรฐานการอุดมศึกษาทั้งมาตรฐานด้านคุณภาพบัณฑิต มาตรฐานด้านการบริหารจัดการการอุดมศึกษา และมาตรฐานด้านการสร้างและพัฒนาสังคมฐานความรู้และสังคมแห่งการเรียนรู้เพื่อเป็นกลไกเสริมในการพัฒนาประเทศทั้งระยะสั้นและระยะยาว ซึ่งภารกิจด้านการวิจัย ถือเป็นภารกิจหลักที่มีบทบาทสำคัญต่อมาตรฐานด้านคุณภาพบัณฑิต โดยจะต้องเชื่อมโยงกับกลไกมาตรฐานด้านการบริหารจัดการการอุดมศึกษา และมาตรฐานด้านการสร้างและพัฒนาความรู้เพื่อสามารถส่งเสริมงานด้านการวิจัยของบุคลากรให้เกิดองค์ความรู้ใหม่อย่างต่อเนื่อง

สำนักวิจัยและบริการวิชาการแก่สังคม มหาวิทยาลัยเวสเทิร์นในฐานะหน่วยงานที่รับผิดชอบให้การดำเนินงานมหาวิทยาลัยบรรลุภารกิจหลักด้านการวิจัย โดยมีหน้าที่ในการสร้างกลไกการส่งเสริมและสนับสนุนให้บุคลากรของมหาวิทยาลัยสามารถดำเนินงานวิจัยเพื่อสร้างองค์ความรู้ นำไปสู่การพัฒนาการเรียนการสอน รวมถึงสามารถเชื่อมโยงงานวิจัยให้เกิดประโยชน์แก่ชุมชน และสังคมในรูปแบบการบริการทางวิชาการต่อไป

คู่มือการขอรับทุนสนับสนุนการวิจัยสำหรับบุคลากรของมหาวิทยาลัยเวสเทิร์น ที่สำนักวิจัยและบริการวิชาการได้จัดทำขึ้นนี้ เป็นเครื่องมือที่จะช่วยให้ผู้เกี่ยวข้องและผู้ขอรับทุนได้รับทราบกฎเกณฑ์และระเบียบที่เกี่ยวข้องในการขอรับทุนฯ รูปแบบ กระบวนและขั้นตอนต่างๆ ในการขอรับทุนฯ เพื่อยึดถือเป็นแนวปฏิบัติร่วมกัน

จัดทำโดย
สำนักวิจัยและบริการวิชาการ
1 มีนาคม 2563

สารบัญ

	หน้า
แนวทางและหลักเกณฑ์การสนับสนุนทุนวิจัย	3
กรอบการวิจัยของมหาวิทยาลัย	3
ลักษณะของโครงการวิจัย	3
คุณสมบัติของผู้เสนอโครงการวิจัย	4
หลักเกณฑ์การสนับสนุนทุนวิจัย	4
ขั้นตอนการพิจารณาทุนสนับสนุนการวิจัย	5
ทุนสนับสนุนการวิจัย	5
เกณฑ์การจ่ายทุนสนับสนุนการวิจัย	5
วิธีการจ่ายเงินทุนสนับสนุนการวิจัย	5
แนวทางการแก้ปัญหาในการดำเนินงานวิจัย	6
เกณฑ์การสนับสนุนการเผยแพร่ผลงานวิจัย	6
กรอบงบประมาณค่าใช้จ่ายในการดำเนินโครงการวิจัย	7
สัญญาและลิขสิทธิ์	8
ความรับผิดชอบผู้รับทุน และการระงับการให้ทุนสนับสนุนการวิจัย	8
ภาคผนวก :	
- Flow chart การขอรับทุนสนับสนุนการวิจัย	11
- แบบฟอร์มเสนอโครงการวิจัยเพื่อประกอบการขอรับทุนสนับสนุนการวิจัยมหาวิทยาลัยเวสเทิร์น	15
- แบบฟอร์ม การทำสัญญารับทุนสนับสนุนการทำวิจัย	24
- แบบฟอร์ม หนังสือยินยอมให้หักเงินเดือน	29
- แบบฟอร์ม หลักฐานการจ่ายเงิน	31
- แบบฟอร์มรายละเอียดงบประมาณโครงการวิจัย	33
- แบบฟอร์มการรายงานความก้าวหน้าของการวิจัย	37
- แบบฟอร์มคำร้องขอขยายเวลาการทำวิจัย	42
- แบบฟอร์มคำร้องขอยุติการทำวิจัย	44
- แบบฟอร์มประเมินผลงานวิจัยจากคณะวิชา	46
- แบบฟอร์มประเมินโครงการวิจัยโดยผู้ทรงคุณวุฒิ	50
- ตัวอย่างการเขียนบันทึกข้อความเรื่องขอส่งข้อมูลการปิดเล่มรายงานวิจัย	55
- ตัวอย่างรูปแบบรายงานการวิจัยฉบับสมบูรณ์	57
- ระเบียบ ประกาศ คำสั่ง ที่เกี่ยวข้อง	96

แนวทางและหลักเกณฑ์การสนับสนุนทุนวิจัย

มหาวิทยาลัยเวสเทิร์นตระหนักถึงความสำคัญของการวิจัยและให้การส่งเสริมการวิจัยแก่บุคลากรด้วยการสนับสนุนทุนวิจัย การส่งเสริมให้บุคลากรแสวงหาแหล่งทุนวิจัยจากภายนอก และการสนับสนุนให้บุคลากรทำวิจัยร่วมกับองค์กรวิชาชีพ องค์กรท้องถิ่น และส่วนราชการอื่นๆ

โดยมหาวิทยาลัยได้มีการกำหนดกรอบการวิจัยเพื่อส่งเสริมให้เกิดการวิจัยอย่างหลากหลาย ประกอบด้วย การวิจัยพื้นฐาน การวิจัยเพื่อแสวงหาองค์ความรู้ใหม่ การวิจัยเพื่อพัฒนาอาชีพ การพัฒนาชุมชนและสังคม การวิจัยเพื่อพัฒนาประเทศ การวิจัยสถาบัน ตลอดจนการวิจัยเพื่อการบริหารทางวิชาการแก่สังคม

กรอบการวิจัยของมหาวิทยาลัย

1. กรอบการวิจัยของมหาวิทยาลัยจะต้องสอดคล้องกับแผนยุทธศาสตร์การวิจัยของมหาวิทยาลัย เพื่อนำผลการวิจัยมาใช้ประโยชน์โดยตรงสำหรับแก้ปัญหาของหน่วยงานหรือสถาบันในมหาวิทยาลัย และองค์การภายนอกที่เกี่ยวข้อง
2. การวิจัยที่สอดคล้องกับทิศทางการวิจัยของมหาวิทยาลัย หรือเป็นงานวิจัยที่จะก่อให้เกิดประโยชน์ต่อประสิทธิภาพการเรียนการสอน ในกรอบประเด็นการวิจัย ดังนี้
 - 2.1 การจัดการภูมิปัญญาท้องถิ่น และชุมชนเมือง
 - 2.2 การวิจัยที่สอดคล้องกับแนวปรัชญาเศรษฐกิจพอเพียง
 - 2.3 การวิจัยสังคมผู้สูงอายุ
 - 2.4 การวิจัยด้านการจัดการสิ่งแวดล้อม
 - 2.5 การวิจัยการจัดการเทคโนโลยีและพลังงานทดแทน
 - 2.6 การวิจัยการอนุรักษ์ศิลปวัฒนธรรม
 - 2.7 การส่งเสริมการท่องเที่ยว
 - 2.8 การปฏิรูปการศึกษา
 - 2.9 เศรษฐกิจและสังคมกลุ่มประเทศอาเซียน
 - 2.10 การวิจัยด้านวิทยาศาสตร์สุขภาพ
3. การวิจัยที่เป็นเรื่องสำคัญและเป็นปัญหาของสังคมในปัจจุบัน ซึ่งต้องการหาคำตอบเพื่อแก้ไข

ลักษณะของโครงการวิจัย

1. เป็นโครงการวิจัยที่กำหนดเสร็จภายใน 1 ปี
2. ไม่เป็นโครงการเพื่อขอรับวุฒิปัตริ หรือปริญญาใดๆ
3. ไม่เป็นโครงการวิจัยที่เคยได้รับทุนอุดหนุน หรือกำลังเสนอขอรับทุนอุดหนุนการวิจัยจากหน่วยงานหรือองค์กรอื่นๆ
4. โครงการวิจัยจะต้องมีลักษณะเป็นโครงการวิจัยเดี่ยว/โครงการวิจัยย่อยในแผนวิจัย หรือชุดโครงการ
5. รูปแบบข้อเสนอโครงการวิจัยและการจัดพิมพ์รายงานการวิจัยให้เป็นไปตามที่สำนักวิจัยและบริการวิชาการกำหนดตามแบบฟอร์มการส่งรายงานวิจัยฉบับสมบูรณ์แนบในภาคผนวก (วจ.011)

คุณสมบัติของผู้ขอทุนสนับสนุนโครงการวิจัย

1. เป็นบุคลากรหรืออาจารย์ในมหาวิทยาลัยเวสเทิร์น หรือบุคคล/หน่วยงานที่มหาวิทยาลัยมอบหมายให้ดำเนินการวิจัย
2. บุคลากรหรืออาจารย์ต้องไม่อยู่ระหว่างการลาศึกษาต่อ
3. ไม่เป็นหัวหน้าโครงการวิจัยซึ่งอยู่ระหว่างการได้รับทุนสนับสนุนการวิจัยจากแหล่งทุนของมหาวิทยาลัยหรือองค์กรอื่นใด

หลักเกณฑ์การสนับสนุนทุนวิจัย

1. หัวข้อการวิจัยควรเป็นไปตามกรอบการวิจัยของมหาวิทยาลัย
2. คุณสมบัติของผู้มีสิทธิขอรับเงินสนับสนุนการวิจัย มหาวิทยาลัยจะเน้นการให้เงินสนับสนุนการวิจัยกับบุคลากร และคณาจารย์ของมหาวิทยาลัยเวสเทิร์น
3. ระยะเวลาในการดำเนินการวิจัย ประมาณ 1 ปี
4. งานวิจัยที่ได้รับทุนสนับสนุนจากมหาวิทยาลัยเวสเทิร์น จะต้องนำเสนอผลงานวิจัยตามเกณฑ์ระดับคุณภาพผลงานทางวิชาการของการประกันคุณภาพการศึกษา ดังนี้
 - 4.1 งานวิจัยที่ได้รับทุนสนับสนุนจากมหาวิทยาลัย ครั้งที่ 1 จะต้องเผยแพร่ในงานประชุมวิชาการระดับชาติ หรือเผยแพร่บทความฉบับสมบูรณ์ที่ตีพิมพ์ในวารสารวิชาการอื่นๆ
 - 4.2 งานวิจัยที่ได้รับทุนสนับสนุนจากมหาวิทยาลัย ครั้งที่ 2 จะต้องเผยแพร่ผลงานในวารสารวิชาการระดับนานาชาติ หรือเผยแพร่บทความฉบับสมบูรณ์ที่ตีพิมพ์ในวารสารวิชาการที่ปรากฏในฐานข้อมูล TCI กลุ่ม 2 เป็นอย่างน้อย
 - 4.3 งานวิจัยที่ได้รับทุนสนับสนุนจากมหาวิทยาลัย ครั้งที่ 3 เป็นต้นไป จะต้องเผยแพร่ผลงานทางวิชาการในวารสารระดับนานาชาติที่ปรากฏในฐานข้อมูลตามประกาศ ก.พ.อ. หรือเผยแพร่บทความฉบับสมบูรณ์ที่ตีพิมพ์ในวารสารวิชาการที่ปรากฏในฐานข้อมูล TCI กลุ่ม 1
5. ผู้วิจัยจะต้องเสนอโครงการวิจัยตามแบบฟอร์มที่กำหนด (แบบ วจ.001และแบบ วจ.004) ตามกรอบระยะเวลาดังนี้

กิจกรรม	ระยะเวลา
1. การเสนอขอรับทุนสนับสนุนการวิจัยรอบที่ 1	
1.1 ผู้ขอรับทุนเสนอโครง้งงานวิจัย	มิถุนายน – สิงหาคม
1.2 ผู้ทรงคุณวุฒิพิจารณาโครง้งงานวิจัยและการแก้ไขโครง้งงานวิจัย	กันยายน – พฤศจิกายน
1.3 ทำสัญญาทุนสนับสนุนการวิจัย	ธันวาคม
2. การเสนอขอรับทุนสนับสนุนการวิจัยรอบที่ 2	
2.1 ผู้ขอรับทุนเสนอโครง้งงานวิจัย	กันยายน – ธันวาคม
2.2 ผู้ทรงคุณวุฒิพิจารณาโครง้งงานวิจัยและการแก้ไขโครง้งงานวิจัย	มกราคม - มีนาคม
2.3 ทำสัญญาทุนสนับสนุนการวิจัย	เมษายน
3. สำนักวิจัยและบริการวิชาการ สรุปลงบประมาณการขอทุนสนับสนุนการวิจัยประจำปีการศึกษา	พฤษภาคม

ขั้นตอนการพิจารณาทุนสนับสนุนการวิจัย

1. ผู้ขอรับทุนศึกษารายละเอียดเกี่ยวกับประกาศกรอบเงินทุนสนับสนุนการวิจัยที่มหาวิทยาลัยให้การสนับสนุนในแต่ละปี
2. ผู้ขอรับทุนจัดทำโครงงานวิจัย (Proposal) ตามแบบเสนอโครงการวิจัย (แบบ วจ.001) ส่งให้สำนักวิจัยและบริการวิชาการ จำนวน 3 ชุด
3. ผู้ทรงคุณวุฒิพิจารณาถ้อยแถลงและประเมินโครงงานวิจัย (ตามแบบ วจ.010) โดยพิจารณาความเหมาะสมของโครงการ ความสำคัญ วัตถุประสงค์และประโยชน์ของโครงการ กรอบการวิจัย และวิธีการดำเนินการวิจัย
4. ผู้ขอรับทุนแก้ไขโครงงานวิจัยตามข้อเสนอแนะจากผู้ทรงคุณวุฒิ (ถ้ามี)
5. เสนอคณะกรรมการวิจัยและบริการวิชาการพิจารณาอนุมัติโครงงานวิจัยและทุนสนับสนุนการวิจัย
6. ทำสัญญารับทุนสนับสนุนการวิจัย (ตามแบบฟอร์มสัญญารับทุน) โดยผู้วิจัยต้องมีเอกสารแนบทำสัญญารับทุนสนับสนุนการวิจัย แผนการดำเนินงานวิจัยสำหรับการรายงานความคืบหน้าในการดำเนินการวิจัย (ตามแบบ วจ.002)

ทุนสนับสนุนการวิจัย

เพื่อให้เงินทุนสนับสนุนการวิจัยของมหาวิทยาลัยกระจายสู่บุคลากรอย่างทั่วถึง มหาวิทยาลัยจึงกำหนดกรอบเงินทุนเพื่อสนับสนุนโครงการวิจัยในแต่ละปีการศึกษาตามนโยบายของมหาวิทยาลัยโดยจะประกาศให้ผู้ขอรับทุนสนับสนุนทราบก่อนขึ้นในปีการศึกษานั้น ๆ

เกณฑ์การจ่ายทุนสนับสนุนการวิจัย

มหาวิทยาลัยกำหนดเกณฑ์การจ่ายเงินทุนสนับสนุนการวิจัย แก่ผู้ที่ได้รับอนุมัติโครงการวิจัย และมีการทำสัญญารับทุนวิจัยเรียบร้อยแล้ว โดยแบ่งการจ่ายทุนสนับสนุนเป็น 3 งวดดังนี้

งวดที่ 1 จำนวนร้อยละ 20 ของทุนวิจัยที่ได้รับอนุมัติ

งวดที่ 2 จำนวนร้อยละ 50 ของทุนวิจัยที่ได้รับอนุมัติ

งวดที่ 3 จำนวนร้อยละ 30 ของทุนวิจัยที่ได้รับอนุมัติ

หมายเหตุ หากผู้รับทุนต้องการขอรับทุนสนับสนุนการวิจัยนอกเหนือจากเกณฑ์ที่ระบุไว้ให้แสดงผล และความจำเป็นเป็นลายลักษณ์อักษร เพื่อเสนอคณะกรรมการวิจัยและบริการวิชาการพิจารณาเสนอขออนุมัติต่อผู้บริหารต่อไป

วิธีการจ่ายเงินทุนสนับสนุนการวิจัย

เพื่อให้การบริหารเงินทุนสนับสนุนการวิจัยเกิดประสิทธิภาพต่อมหาวิทยาลัย และเกิดประโยชน์ในการดำเนินงานวิจัยของผู้รับทุน มหาวิทยาลัยจึงกำหนดวิธีการจ่ายเงินทุนสนับสนุนการวิจัย ดังนี้

งวดที่ 1 จำนวนร้อยละ 20 ของทุนวิจัยที่ได้รับอนุมัติ โดยมหาวิทยาลัยจะจ่ายเมื่อมีการจัดทำสัญญารับทุนวิจัย และคู่สัญญาได้ลงนามในสัญญาเรียบร้อยแล้ว

งวดที่ 2 จำนวนร้อยละ 50 ของทุนวิจัยที่ได้รับอนุมัติ โดยมหาวิทยาลัยจะจ่ายเมื่อผู้รับทุน จัดส่งรายงานความก้าวหน้าการดำเนินการวิจัย ซึ่งประกอบด้วยรายละเอียดบทที่ 1 บทนำ บทที่ 2 การทบทวน

วรรณกรรม และบทที่ 3 วิธีดำเนินการวิจัย พร้อมรายงานค่าใช้จ่ายและเอกสารใบสำคัญของการใช้จ่ายเงินทุนสนับสนุนงวดที่ 1 และสำนักวิจัยฯ ได้ดำเนินการตรวจสอบความสมบูรณ์ ถูกต้องของรายงานแล้ว เสนอขออนุมัติเบิกทุนสนับสนุนงวดที่ 2 ต่อผู้บริหาร

งวดที่ 3 จำนวนร้อยละ 30 ของทุนวิจัยที่ได้รับอนุมัติ โดยมหาวิทยาลัยจะจ่ายเมื่อผู้รับทุนจัดส่งรายงานวิจัยฉบับสมบูรณ์ จำนวน 1 เล่ม พร้อมไฟล์ข้อมูลรายงานผลการวิจัยฉบับสมบูรณ์ทางอีเมลให้สำนักวิจัยและบริการวิชาการ และหลักฐานการตีพิมพ์เผยแพร่ พร้อมสรุปรายงานค่าใช้จ่ายและเอกสารใบสำคัญของการใช้จ่ายเงินทุนสนับสนุนงวดที่ 2 และรายงานวิจัยผ่านการประเมินจากผู้ทรงคุณวุฒิ และคณะกรรมการวิจัยฯ อนุมัติการปิดเล่มงานวิจัย โดยสำนักวิจัยฯ จะดำเนินการเสนอขออนุมัติเบิกทุนสนับสนุนงวดที่ 3 ต่อผู้บริหาร

แนวทางการแก้ปัญหาในการดำเนินงานวิจัย

เพื่อให้การสนับสนุนทุนวิจัยของมหาวิทยาลัยเกิดประสิทธิภาพ และเพื่อให้ผู้รับทุนสามารถดำเนินงานวิจัยได้ตามวัตถุประสงค์ของการวิจัย เพื่อบรรลุเป้าหมายในภารกิจด้านการวิจัยและการดำเนินงานของมหาวิทยาลัย จึงกำหนดเงื่อนไขในการดำเนินงานวิจัยดังนี้

1. หากผู้รับทุนสนับสนุนการวิจัย ประสบปัญหาและอุปสรรคในระหว่างดำเนินการวิจัยที่อาจทำให้การดำเนินการวิจัยไม่สามารถดำเนินการวิจัยต่อไปได้ หรือไม่สามารถดำเนินการวิจัยให้สำเร็จตามวัตถุประสงค์ของงานวิจัย ผู้รับทุนสามารถทำหนังสือหรือคณะกรรมการวิจัยฯ ผ่านสำนักวิจัยและบริการวิชาการ ภายใน 30 วัน นับตั้งแต่วันที่ประสบปัญหาเพื่อพิจารณาแนวทางแก้ไขปัญหาดังกล่าว

2. หากผู้รับทุนสนับสนุนการวิจัย ไม่สามารถส่งรายงานผลการวิจัยได้ทันตามกำหนดเวลาที่ระบุไว้ในสัญญาโดยที่มีเหตุผลอันสมควร ผู้รับทุนสามารถทำหนังสือขอขยายเวลาทำวิจัยต่อคณะกรรมการวิจัยฯ ผ่านสำนักวิจัยและบริการวิชาการ ภายใน 30 วัน นับจากวันที่ครบกำหนดในสัญญา โดยสามารถขอขยายเวลาได้ไม่เกิน 1 ครั้ง เป็นระยะเวลาไม่เกิน 6 เดือน นับจากวันที่ครบกำหนดในสัญญา

เกณฑ์การสนับสนุนการเผยแพร่ผลงานวิจัย

โครงการวิจัยที่ได้รับทุนสนับสนุนการดำเนินการวิจัยจากมหาวิทยาลัย และผลงานวิจัยได้รับการเผยแพร่ในฐานข้อมูล SCOPUS, TCI 1, TCI 2 หรือประชุมวิชาการระดับนานาชาติ นักวิจัยสามารถขอรับการสนับสนุนค่าใช้จ่ายเพื่อการเผยแพร่ผลงานวิจัยได้ไม่เกิน 1 ครั้งต่อโครงการ ดังนี้

ประชุมวิชาการระดับนานาชาติ	(ระดับคะแนน 0.4)	5,000 บาท (ห้าพันบาทถ้วน)
ฐานข้อมูล TCI 2	(ระดับคะแนน 0.6)	7,500 บาท (เจ็ดพันห้าร้อยบาทถ้วน)
ฐานข้อมูล TCI 1	(ระดับคะแนน 0.8)	10,000 บาท (หนึ่งหมื่นบาทถ้วน)
ฐานข้อมูล SCOPUS	(ระดับคะแนน 1.0)	20,000 บาท (สองหมื่นบาทถ้วน)

(1) การเผยแพร่ผลงานวิจัยที่ได้รับทุนสนับสนุนการดำเนินการวิจัยจากมหาวิทยาลัยเวสเทิร์น จะต้องได้รับการอนุมัติจากอธิการบดีก่อนดำเนินการ

(2) เมื่อนักวิจัยได้รับการพิจารณาอนุมัติจากอธิการบดีให้เผยแพร่ผลงานวิจัย และได้รับการตอบรับการเผยแพร่ผลงานวิจัยแล้ว ให้นักวิจัยนำหลักฐานใบตอบรับการเผยแพร่ผลงานวิจัยขออนุมัติเบิกงบประมาณ

สนับสนุนการเผยแพร่ผลงานวิจัย ตามข้อ (5) โดยใช้ประกาศมหาวิทยาลัยเวสเทิร์น เรื่องประมาณการรายละเอียดเงินสนับสนุนการพัฒนาบุคลากรประจำมหาวิทยาลัยเวสเทิร์น

ทั้งนี้โครงการวิจัยที่ไม่ได้ขอรับทุนสนับสนุนจากมหาวิทยาลัย และได้รับการตีพิมพ์เผยแพร่ผลงานที่เป็นประโยชน์ต่องานประกันคุณภาพของมหาวิทยาลัย ผู้วิจัยสามารถเสนอขออนุมัติทุนสนับสนุนการเผยแพร่ผลงานวิจัยตามข้อ (5) และต้องได้รับการพิจารณาการอนุมัติจากท่านอธิการบดีเป็นรายกรณี

กรอบงบประมาณค่าใช้จ่ายในการดำเนินโครงการวิจัย

(1) **หมวดค่าตอบแทน** ให้เป็นค่าใช้จ่ายได้ไม่เกิน 30% ของค่าใช้จ่ายทั้งหมดในโครงการวิจัย ซึ่งได้แก่

(1.1) ค่าจ้างพิมพ์เอกสารโครงการวิจัย อาทิเช่น รายงานวิจัย เครื่องมือวิจัย ให้เป็นค่าใช้จ่ายแบบเหมาจ่ายเป็นจำนวนเงินไม่เกิน 5,000 บาท

(1.2) ค่าตอบแทนผู้ช่วยนักวิจัย

กรณีที่เป็นบุคคลภายนอก ให้จ้างได้ไม่เกิน 1 เดือน โดยมีค่าตอบแทนเป็นไปตามประกาศมหาวิทยาลัยเกี่ยวกับอัตราค่าจ้างลูกจ้างรายเดือนของมหาวิทยาลัย ทั้งนี้ นักวิจัยจะต้องแสดงเหตุผล ความจำเป็นและภาระงานของผู้ช่วยนักวิจัยที่ต้องจ้างไว้อย่างชัดเจนเพื่อการพิจารณา โดยค่าตอบแทนผู้ช่วยนักวิจัยสำหรับบุคคลภายนอก เป็นดังนี้

ผู้สำเร็จการศึกษาระดับประกาศนียบัตรวิชาชีพ/เทียบเท่า 7,800.00 บาท

ผู้สำเร็จการศึกษาระดับประกาศนียบัตรวิชาชีพชั้นสูง 8,000.00 บาท

ผู้สำเร็จการศึกษาระดับปริญญาตรี 9,000.00 บาท

กรณีที่เป็นนิสิตให้จ้างได้ไม่เกิน 1 เดือน โดยมีค่าตอบแทนชั่วโมงละ 25.00 บาท แต่ไม่เกินวันละ 200.00 บาท

(2) **หมวดค่าใช้จ่าย**

(2.1) ค่าสำเนาแบบสอบถาม ไม่เกินหน้าละ 50 สตางค์ แต่ทั้งนี้ต้องไม่เกินชุดละ 5.00 บาท

(2.2) ค่าจ้างวิเคราะห์และประมวลผลการวิจัย กรณีที่โครงการวิจัยมีการวิเคราะห์และประมวลผลที่มีการเก็บข้อมูลเป็นจำนวนมาก และใช้การประมวลผลตามหลักการทางสถิติที่ซับซ้อนให้เป็นค่าใช้จ่ายแบบเหมาจ่าย เป็นจำนวนเงินไม่เกิน 5,000.00 บาท

(2.3) ค่าจัดส่งเอกสารทางไปรษณีย์ ให้เป็นค่าใช้จ่ายตามจริงที่ปรากฏในใบเสร็จรับเงิน แต่ทั้งนี้ไม่เกิน 3,000.00 บาท

(2.4) ค่าสำเนาเอกสาร กรณีที่การวิจัยเป็นการวิจัยเชิงเอกสารและมีความจำเป็นต้องสำเนาเอกสาร ให้เป็นค่าใช้จ่ายตามจริงที่ปรากฏตามใบเสร็จรับเงิน แต่ทั้งนี้ต้องไม่เกิน 500.00 บาท

(2.5) ค่าเบี้ยเลี้ยงและค่าที่พัก ให้เป็นไปตามประกาศหรือระเบียบของมหาวิทยาลัย

(2.6) ค่าเดินทางของนักวิจัย ให้เป็นไปตามประกาศหรือระเบียบของมหาวิทยาลัย แต่ทั้งนี้ต้องไม่เกิน 4,000.00 บาท

(2.7) ค่าใช้จ่ายอื่น ๆ ตามความจำเป็นของโครงการ ทั้งนี้จะต้องแจกแจงรายละเอียดและเสนอคณะกรรมการวิจัยและบริการวิชาการเพื่อพิจารณาเป็นรายกรณี

(2.8) ค่าใช้จ่ายในการประชุม สัมมนา อบรม ประชุมเชิงปฏิบัติการและทดลอง ซึ่งเป็นส่วนหนึ่งของการดำเนินการวิจัยเพื่อให้ได้ผลการวิจัย โดยมีใช่เป็นการประชุมเพื่อประสานงานของนักวิจัย

ให้เบิกจ่ายจากงบประมาณด้านพัฒนาบุคลากรของหน่วยงานตามประกาศมหาวิทยาลัยเวสเทิร์น เรื่อง งบประมาณการรายละเอียดเงินสนับสนุนการพัฒนาบุคลากรประจำ มหาวิทยาลัยเวสเทิร์น และเป็นไปตามระเบียบและเกณฑ์ว่าด้วยการเบิกจ่ายเงินของมหาวิทยาลัย

หมายเหตุ กรณีที่นักวิจัยจ้างผู้ช่วยนักวิจัยแล้วตามข้อ (1) หมวดค่าตอบแทนแล้วคณะกรรมการวิจัยและบริการวิชาการจะไม่พิจารณาค่าใช้จ่ายเรื่องค่าจ้างวิเคราะห์และประมวลผลการวิจัยตามข้อ (2) หมวดค่าใช้สอย

(3) หมวดค่าวัสดุ

(3.1) ค่าจัดทำเล่มรายงานการวิจัยอย่างน้อย จำนวน 2 เล่ม เป็นจำนวนเงินไม่เกิน 1,000.00 บาท

(3.2) ค่าวัสดุสำนักงานให้เป็นค่าใช้จ่ายตามจริงที่ปรากฏตามใบเสร็จรับเงิน แต่ทั้งนี้ต้องไม่เกิน 200.00 บาท

(3.3) ค่าใช้จ่ายอื่น ๆ เช่น ค่าวัสดุในการทดลอง ค่าสัตว์ทดลอง ค่าสารเคมี เป็นต้น ให้เป็นค่าใช้จ่ายตามจริงที่ปรากฏตามใบเสนอราคาค่าวัสดุ ซึ่งคณะกรรมการวิจัยและบริการวิชาการจะพิจารณาเป็นรายกรณี แต่ทั้งนี้ต้องไม่เกิน 50% ของค่าใช้จ่ายทั้งหมดในโครงการวิจัย

สัญญาและลิขสิทธิ์

1. โครงร่างงานวิจัยที่ได้รับอนุมัติทุนสนับสนุนการวิจัย ผู้รับทุนจะต้องทำสัญญารับทุนสนับสนุนวิจัยกับมหาวิทยาลัย ตามแบบฟอร์มสัญญารับทุนสนับสนุนการวิจัย ที่กำหนดและต้องปฏิบัติตามเงื่อนไขของสัญญา

2. องค์ความรู้ นวัตกรรม และผลิตภัณฑ์ที่ได้จากผลงานวิจัยให้ถือว่าเป็นลิขสิทธิ์ระหว่างนักวิจัยและมหาวิทยาลัย

3. การเผยแพร่รายงาน หรือสิ่งพิมพ์สาธารณะให้ถือว่าเป็นเอกสิทธิ์ของมหาวิทยาลัย

4. ครุภัณฑ์ หรืออุปกรณ์ที่จัดซื้อโดยเงินอุดหนุนการวิจัย (ถ้ามี) ให้ส่งมอบแก่มหาวิทยาลัยเมื่อเสร็จสิ้นการวิจัย

ความรับผิดชอบผู้รับทุน และการระงับการให้ทุนสนับสนุนการวิจัย

1. หากผู้รับทุน ไม่สามารถดำเนินการวิจัยให้เป็นไปตามเงื่อนไขที่ระบุในสัญญาทุนสนับสนุนการวิจัย หรือผิดสัญญาข้อหนึ่งข้อใดในสัญญา หรือไม่สามารถดำเนินการวิจัยให้แล้วเสร็จตามที่ระบุในสัญญา และมหาวิทยาลัยพิจารณาแล้วเห็นว่าไม่มีเหตุอันควร ผู้รับทุนจะต้องยินยอมให้มหาวิทยาลัยยกเลิกสัญญาทุนสนับสนุนการวิจัย และยินยอมให้มหาวิทยาลัยเรียกคืนเงินทุนพร้อมค่าปรับเป็น 3 เท่า และดอกเบี้ยร้อยละ 7.5 ของเงินทุนที่ได้รับไปนับจากวันที่ได้รับเงินทุนสนับสนุนการวิจัยแต่ละงวด โดยผู้รับทุนยินยอมให้มหาวิทยาลัยหักจากเงินเดือนประจำหรือเงินรายได้อื่น อีกทั้งต้องคืนอุปกรณ์การดำเนินโครงการวิจัยทั้งหมด

2. มหาวิทยาลัยจะขอสงวนสิทธิ์การไม่พิจารณาทุนสนับสนุนการวิจัยให้กับบุคลากรที่ไม่สามารถดำเนินการวิจัยตามสัญญาทุนวิจัยที่เคยได้รับ

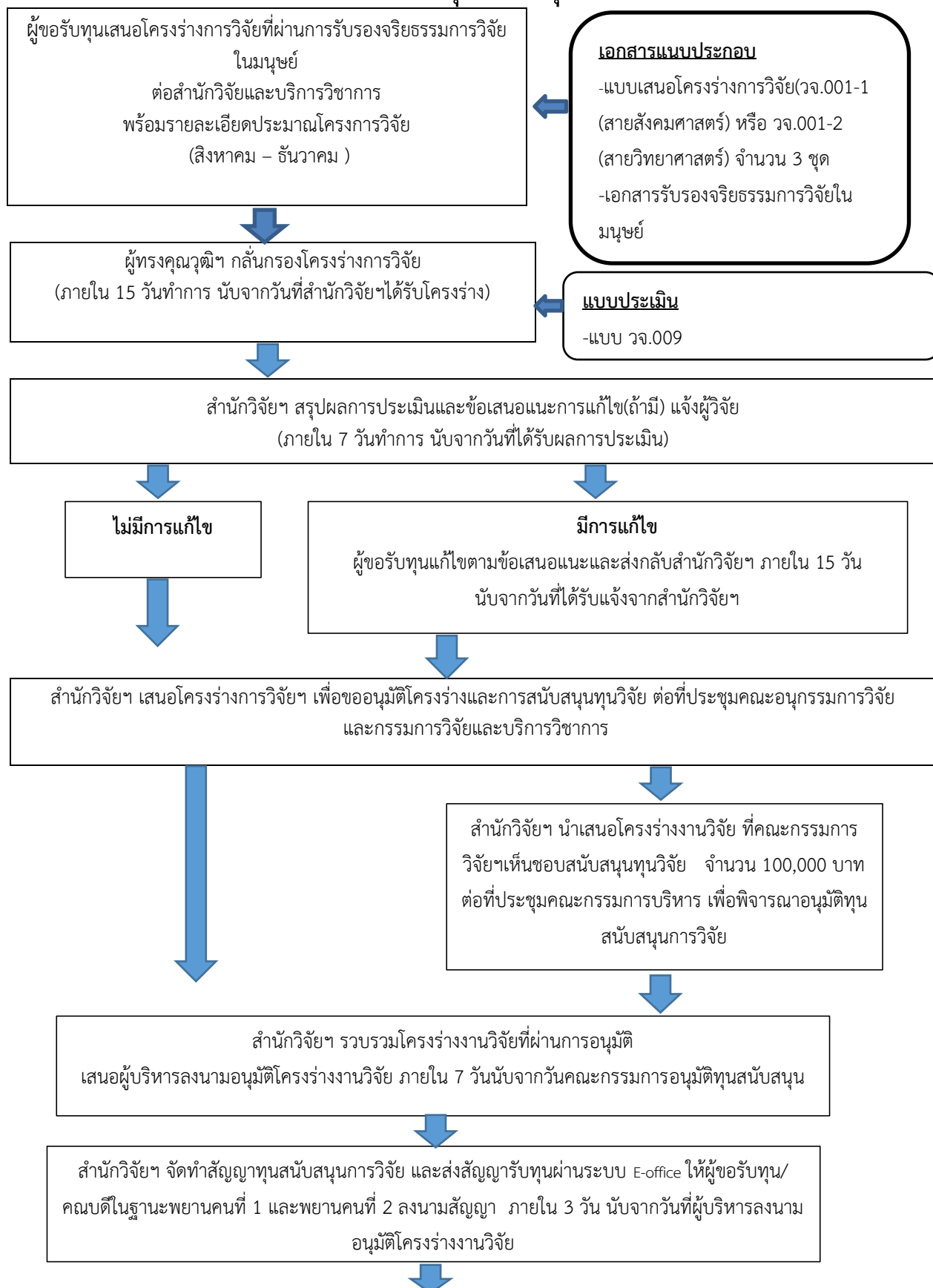
3. หากผู้รับทุนลาออกจากการเป็นบุคลากรของมหาวิทยาลัยก่อนงานวิจัยเสร็จสิ้น ให้ถือว่าผู้รับทุนไม่สามารถดำเนินการวิจัยได้ตามสัญญาผู้รับทุนสนับสนุนการวิจัย โดยจะต้องรับผิดชอบคืนทุนตามเงื่อนไขที่ระบุในสัญญา

4. หากผู้รับทุนผิดสัญญาข้อหนึ่งข้อใด ผู้รับทุนจะต้องยินยอมให้มหาวิทยาลัยฟ้องร้องดำเนินคดีและเรียกค่าเสียหายตลอดจนค่าใช้จ่ายในการดำเนินคดี เป็นเงิน 30,000 บาท

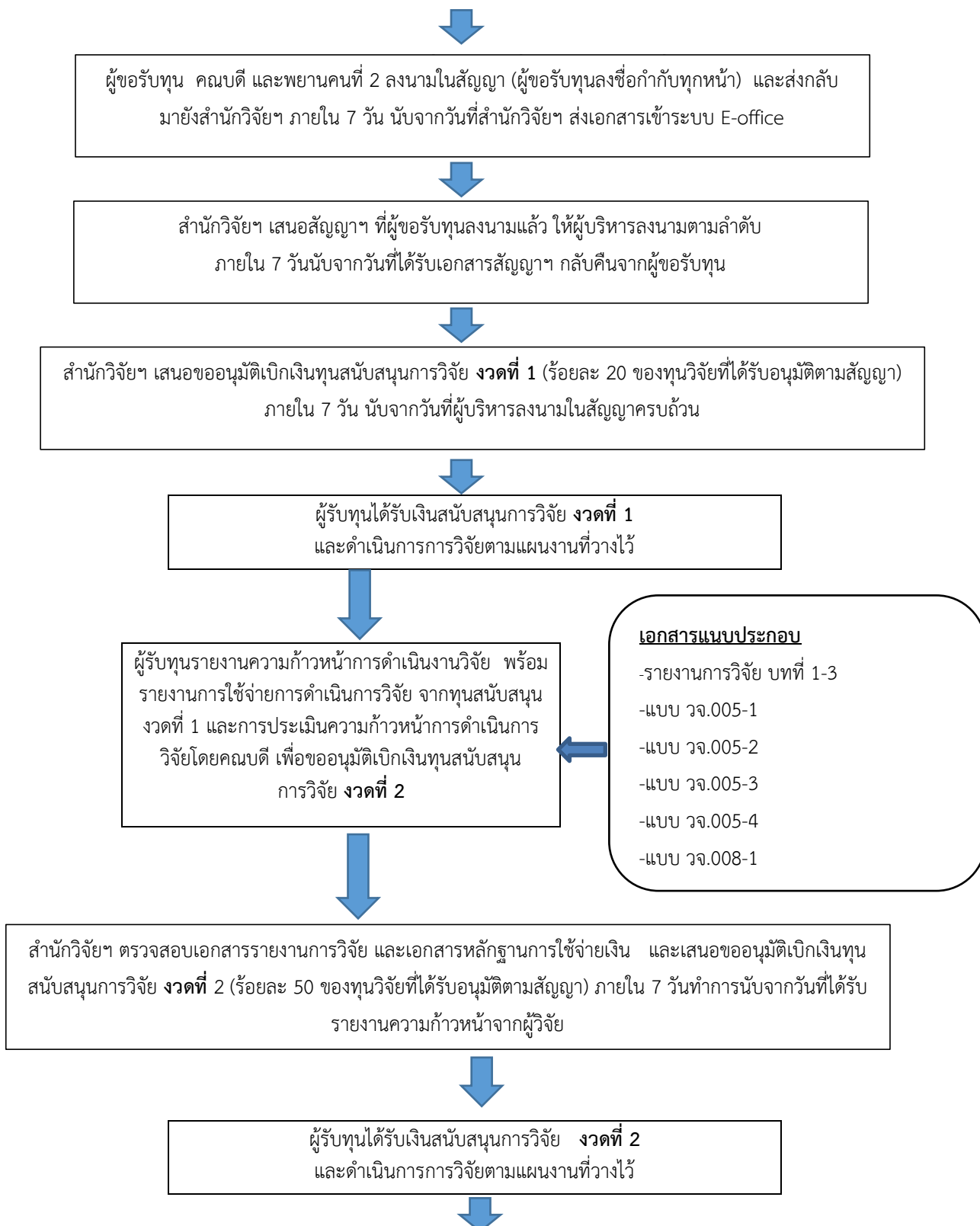
ภาคผนวก

Flow Chart การขอรับทุนสนับสนุนการวิจัย

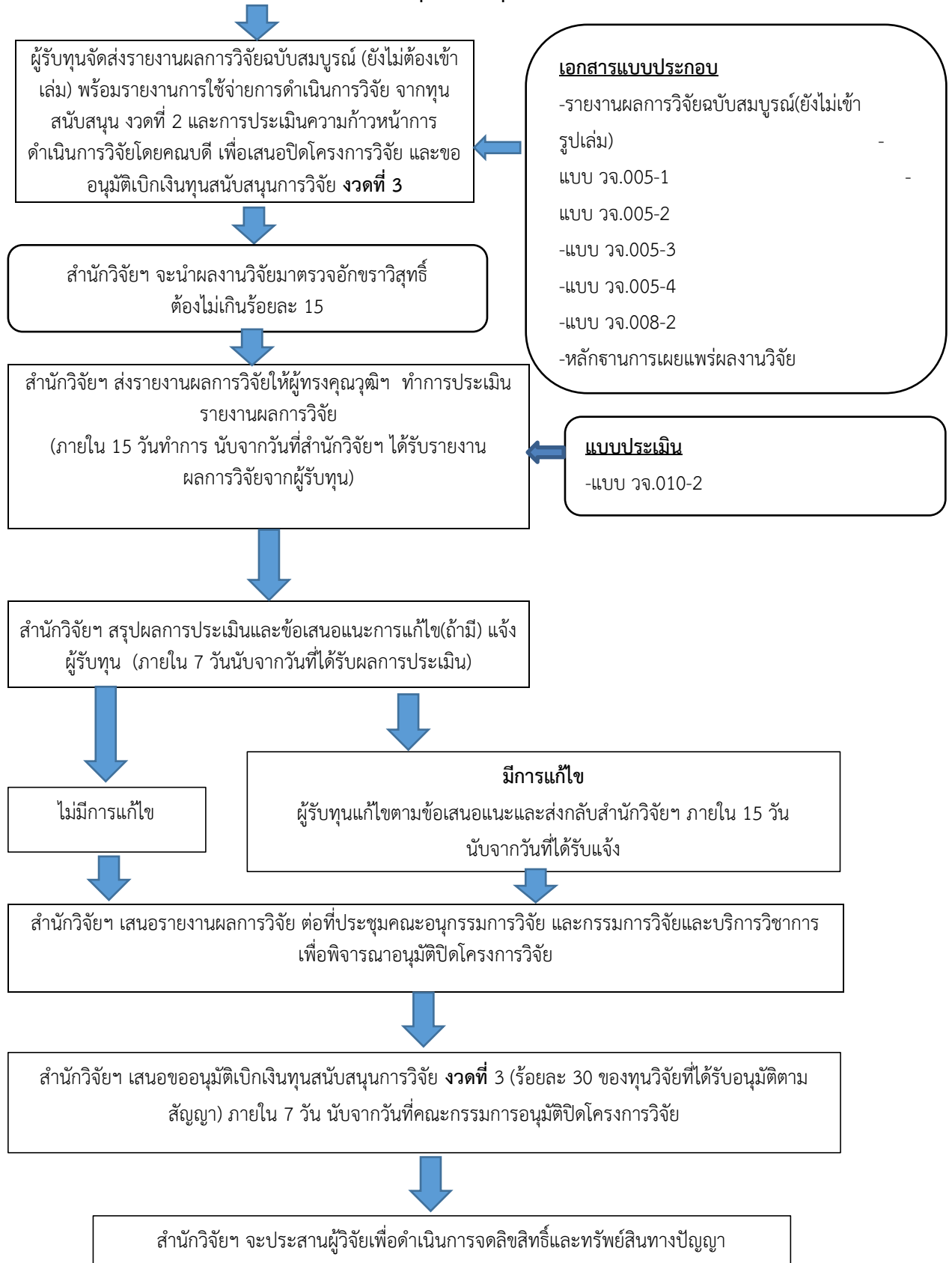
Flow Chart การขอรับทุนสนับสนุนการวิจัย



Flow Chart การขอรับทุนสนับสนุนการวิจัย (2/3)



Flow Chart การขอรับทุนสนับสนุนการวิจัย (3/3)



แบบฟอร์มเสนอโครงการวิจัย
เพื่อประกอบการขอรับทุนสนับสนุนการวิจัย
มหาวิทยาลัยเวสเทิร์น

แบบฟอร์มเสนอโครงการวิจัย

เพื่อประกอบการขอรับทุนสนับสนุนการวิจัย จากมหาวิทยาลัยเวสเทิร์น (สายสังคมศาสตร์)

ชื่อโครงการวิจัย (ภาษาไทย)

ชื่อโครงการวิจัย (ภาษาอังกฤษ)

ส่วน A : ประเภทของโครงการวิจัย

- โครงการวิจัยใหม่
- โครงการวิจัยที่มีระยะเวลาต่อเนื่อง
- โครงการวิจัยที่สอดคล้องกับการบูรณาการงานบริการวิชาการ

ส่วน B : องค์ประกอบในการจัดทำโครงการวิจัย

1. คณะผู้ดำเนินงานโครงการวิจัย [ความรับผิดชอบของนักวิจัยแต่ละคนในการทำวิจัย และ สัดส่วนที่ทำการวิจัย (%)
ผู้ดำเนินงานโครงการวิจัย.....คณะ.....
สัดส่วนที่ทำการวิจัย.....%
2. ประเภทของการวิจัย
3. สาขาวิชาการและกลุ่มสาขาวิชาที่ทำการวิจัย
4. คำสำคัญ (keywords) ของโครงการวิจัย
5. ความสำคัญและที่มาของปัญหาที่ทำการวิจัย
6. วัตถุประสงค์ของการวิจัย
7. นิยามศัพท์เฉพาะ
8. ขอบเขตประชากรและกลุ่มตัวอย่างของการวิจัย
9. วิธีการเก็บรวบรวมข้อมูล
10. ขอบเขตเนื้อหา
11. ข้อจำกัดของการวิจัย (ถ้ามี)
12. ทฤษฎี สมมุติฐาน (ถ้ามี) และกรอบแนวความคิดของการวิจัย
13. การทบทวนวรรณกรรม/สารสนเทศ/งานวิจัยที่เกี่ยวข้อง
14. เอกสารอ้างอิง
15. ประโยชน์ที่คาดว่าจะได้รับ เช่น การพิมพ์และเผยแพร่ในวารสารวิชาการ การนำไปใช้ประโยชน์ การนำไปประยุกต์กับการเรียนการสอน ท้องถิ่น และชุมชน
16. แผนการถ่ายทอดเทคโนโลยีหรือผลการวิจัยสู่กลุ่มเป้าหมาย
17. วิธีการดำเนินการวิจัย

- วิธีการดำเนินการวิจัย
- เครื่องมือที่ใช้ในการวิจัย
- การตรวจสอบคุณภาพของเครื่องมือที่ใช้ในการเก็บข้อมูล ดำเนินการโดยวิธีการเก็บรวบรวมข้อมูล

18. ระยะเวลาทำการวิจัย และแผนการดำเนินงานตลอดโครงการวิจัย (ให้ระบุอย่างละเอียด) ตัวอย่าง

แผนการดำเนินงาน	ระยะเวลาดำเนินงาน													
	25X1				25X2									
	ก.ย	ต.ค	พ.ย	ธ.ค	ม.ค	ก.พ	มี.ค	เม.ย	พ.ค	มิ.ย	ก.ค	ส.ค	ก.ย	
ศึกษา ค้นคว้าข้อมูล	←→													
เตรียมโครงร่างงานวิจัยและเสนอโครงร่างงานวิจัยเพื่อขอทุนวิจัย				←→										
สร้างเครื่องมือและหาคุณภาพและค่าความเชื่อมั่น				↔										
ดำเนินการเก็บรวบรวมข้อมูลแบบสอบถาม					←→									
วิเคราะห์ข้อมูลที่ได้จากแบบสอบถาม									←→					
สรุปผลที่ได้จากงานวิจัย											←→			
จัดทำรูปเล่มสมบูรณ์												←→		
นำเสนอผลงาน ตีพิมพ์ เผยแพร่งาน													←→	

19. งบประมาณของโครงการวิจัย (ระบุอย่างละเอียด)

รายการ	จำนวนเงิน (บาท)
หมวดค่าตอบแทน	
หมวดค่าใช้สอย	
หมวดค่าวัสดุ	
รวม	

20. ความสำเร็จหรือความคุ้มค่าของการวิจัยที่คาดว่าจะได้รับ

21. ลงลายมือชื่อหัวหน้าโครงการวิจัย พร้อมวัน เดือน ปี

(ลงชื่อ).....

หัวหน้าโครงการ

วัน...../...../.....

22. ลงลายมือชื่อผู้บังคับบัญชา/หัวหน้าหน่วยงาน

(ลงชื่อ).....

คนบตี คณะ.....

วัน...../...../.....

23. ความเห็นของผู้อำนวยการสำนักวิจัยและบริการวิชาการ /กรรมการและเลขานุการ
 คณะกรรมการวิจัยและบริการวิชาการ

ความเห็น.....

(ลงชื่อ).....

ผู้อำนวยการสำนักวิจัยและบริการวิชาการและ
 กรรมการและเลขานุการคณะกรรมการวิจัยและบริการวิชาการ

วัน...../...../.....

24. ความเห็นของรองอธิการบดี

ความเห็น.....

(ลงชื่อ).....

(ผู้ช่วยศาสตราจารย์ ดร.ภัครดา เกิดประทุม)

วัน...../...../.....

25. ความเห็นของท้ออธิการบดี

ความเห็น.....

(ลงชื่อ).....

(รองศาสตราจารย์ ดร.จิรศักดิ์ จิยะจันทร์)

วัน...../...../.....

**ส่วน C : ประวัติคณะผู้วิจัย (ให้เขียนแยกกันระหว่างหัวหน้าโครงการวิจัย และผู้ร่วมโครงการวิจัย
ในกรณีที่มีการทำวิจัยร่วมกัน)**

1. ชื่อ - นามสกุล (ภาษาไทย)
ชื่อ - นามสกุล (ภาษาอังกฤษ)
2. ตำแหน่งปัจจุบัน
3. หน่วยงานและสถานที่อยู่ติดต่อได้สะดวก พร้อมหมายเลขโทรศัพท์ E-mail
4. หมายเลขโทรศัพท์.....เลขบัตรประจำตัวประชาชน.....
5. ประวัติการศึกษา

วุฒิการศึกษา	สถาบันการศึกษา	ปีที่สำเร็จการศึกษา

6. สาขาวิชาการที่มีความชำนาญพิเศษ (แตกต่างจากวุฒิการศึกษา) ระบุสาขาวิชาการทำวิจัย

7. ประสบการณ์ที่เกี่ยวข้องกับการวิจัย ทั้งภายในและภายนอกมหาวิทยาลัย โดยระบุสถานภาพ
ในการทำวิจัยว่าหัวหน้าโครงการวิจัย หรือผู้ร่วมวิจัย ในแต่ละผลงานวิจัย

8. งานวิจัยที่ทำเสร็จแล้ว : ชื่อผลงานวิจัย ปีที่พิมพ์ การเผยแพร่ และแหล่งทุน

9. งานวิจัยที่กำลังทำ : ชื่องานวิจัย แหล่งทุน และสถานภาพในการทำวิจัย

หมายเหตุ : ให้สำเนาเอกสารส่งให้สำนักวิจัยและบริการวิชาการ จำนวน 3 ชุด พร้อมส่งเข้าอีเมล
สำนักวิจัยและบริการวิชาการ หรือ แผ่นซีดี /แฟลชไดร์ส

แบบฟอร์มเสนอโครงการวิจัย

เพื่อประกอบการขอรับทุนสนับสนุนการวิจัย จากมหาวิทยาลัยเวสเทิร์น (สายวิทยาศาสตร์)

ชื่อโครงการวิจัย (ภาษาไทย)

ชื่อโครงการวิจัย (ภาษาอังกฤษ)

ส่วน A : ประเภทของโครงการวิจัย

- โครงการวิจัยใหม่
- โครงการวิจัยที่มีระยะเวลาต่อเนื่อง
- โครงการวิจัยที่สอดคล้องกับการบูรณาการงานบริการวิชาการ

ส่วน B : องค์ประกอบในการจัดทำโครงการวิจัย

1. คณะผู้ดำเนินงานโครงการวิจัย [ความรับผิดชอบของนักวิจัยแต่ละคนในการทำวิจัย และ สัดส่วนที่ทำการวิจัย (%)
ผู้ดำเนินงานโครงการวิจัย.....คณะ.....
สัดส่วนที่ทำการวิจัย.....%
2. ประเภทของการวิจัย
3. สาขาวิชาการและกลุ่มสาขาวิชาที่ทำการวิจัย
4. คำสำคัญ (keywords) ของโครงการวิจัย
5. ความสำคัญและที่มาของปัญหาที่ทำการวิจัย
6. วัตถุประสงค์ของการวิจัย
7. นิยามศัพท์เฉพาะ
8. ขอบเขตประชากรและกลุ่มตัวอย่างของการวิจัย
9. วิธีการเก็บรวบรวมข้อมูล
10. ขอบเขตเนื้อหา
11. ข้อจำกัดของการวิจัย (ถ้ามี)
12. ทฤษฎี สมมุติฐาน (ถ้ามี) และกรอบแนวความคิดของการวิจัย
13. การทบทวนวรรณกรรม/สารสนเทศ/งานวิจัยที่เกี่ยวข้อง
14. เอกสารอ้างอิง
15. ประโยชน์ที่คาดว่าจะได้รับ เช่น การพิมพ์และเผยแพร่ในวารสารวิชาการ การนำไปใช้ประโยชน์ การนำไปประยุกต์กับการเรียนการสอน ท้องถิ่น และชุมชน
16. แผนการถ่ายทอดเทคโนโลยีหรือผลการวิจัยสู่กลุ่มเป้าหมาย

17. วิธีการดำเนินการวิจัย

- วิธีการดำเนินการวิจัย
- เครื่องมือที่ใช้ในการวิจัย
- การตรวจสอบคุณภาพของเครื่องมือที่ใช้ในการเก็บข้อมูล ดำเนินการโดยวิธีการเก็บรวบรวมข้อมูล

18. ระยะเวลาทำการวิจัย และแผนการดำเนินงานตลอดโครงการวิจัย (ให้ระบุอย่างละเอียด)

ตัวอย่าง

แผนการดำเนินงาน	ระยะเวลาดำเนินงาน													
	25X1				25X2									
	ก.ย	ต.ค	พ.ย	ธ.ค	ม.ค	ก.พ	มี.ค	เม.ย	พ.ค	มิ.ย	ก.ค	ส.ค	ก.ย	
ศึกษา ค้นคว้าข้อมูล	←→													
เตรียมโครงร่างงานวิจัยและเสนอโครงร่างงานวิจัยเพื่อขอทุนวิจัย				←→										
สร้างเครื่องมือและหาคุณภาพและค่าความเชื่อมั่น					←→									
ดำเนินการเก็บรวบรวมข้อมูลแบบสอบถาม						←→								
วิเคราะห์ข้อมูลที่ได้จากแบบสอบถาม									←→					
สรุปผลที่ได้จากงานวิจัย											←→			
จัดทำรูปเล่มสมบูรณ์												←→		
นำเสนอผลงาน ตีพิมพ์ เผยแพร่งาน													←→	

19. งบประมาณของโครงการวิจัย (ระบุอย่างละเอียด)

รายการ	จำนวนเงิน (บาท)
หมวดค่าตอบแทน	
หมวดค่าใช้สอย	
หมวดค่าวัสดุ	
รวม	

20. ความสำเร็จหรือความคุ้มค่าของการวิจัยที่คาดว่าจะได้รับ

21. ลงลายมือชื่อหัวหน้าโครงการวิจัย พร้อมวัน เดือน ปี

(ลงชื่อ).....

หัวหน้าโครงการ

วัน...../...../.....

22. ลงลายมือชื่อผู้บังคับบัญชา/หัวหน้าหน่วยงาน

(ลงชื่อ).....

คนบตี คณะ.....

วัน...../...../.....

23. ความเห็นของผู้อำนวยการสำนักวิจัยและบริการวิชาการ /กรรมการและเลขานุการ
 คณะกรรมการวิจัยและบริการวิชาการ

ความเห็น.....

(ลงชื่อ).....

ผู้อำนวยการสำนักวิจัยและบริการวิชาการและ

กรรมการและเลขานุการคณะกรรมการวิจัยและบริการวิชาการ

วัน...../...../.....

24. ความเห็นของรองอธิการบดี

ความเห็น.....

(ลงชื่อ).....

(ดร.จรีวรรณ มณีแสง)

วัน...../...../.....

25. ความเห็นของทออธิการบดี

ความเห็น.....

(ลงชื่อ).....

(รองศาสตราจารย์ ดร.จิรศักดิ์ จิยะจันทน์)

วัน...../...../.....

**ส่วน C : ประวัติคณะผู้วิจัย (ให้เขียนแยกกันระหว่างหัวหน้าโครงการวิจัย และผู้ร่วมโครงการวิจัย
ในกรณีที่มีการทำวิจัยร่วมกัน)**

26. ชื่อ - นามสกุล (ภาษาไทย)

ชื่อ - นามสกุล (ภาษาอังกฤษ)

27. ตำแหน่งปัจจุบัน

28. หน่วยงานและสถานที่อยู่ติดต่อได้สะดวก พร้อมหมายเลขโทรศัพท์ E-mail

29. หมายเลขโทรศัพท์.....เลขบัตรประจำตัวประชาชน.....

30. ประวัติการศึกษา

วุฒิการศึกษา	สถาบันการศึกษา	ปีที่สำเร็จการศึกษา

31. สาขาวิชาการที่มีความชำนาญพิเศษ (แตกต่างจากวุฒิการศึกษา) ระบุสาขาวิชาการทำวิจัย

32. ประสบการณ์ที่เกี่ยวข้องกับการวิจัย ทั้งภายในและภายนอกมหาวิทยาลัย โดยระบุสถานภาพ
ในการทำวิจัยว่าหัวหน้าโครงการวิจัย หรือผู้ร่วมวิจัย ในแต่ละผลงานวิจัย

33. งานวิจัยที่ทำเสร็จแล้ว : ชื่อผลงานวิจัย ปีที่พิมพ์ การเผยแพร่ และแหล่งทุน

34. งานวิจัยที่กำลังทำ : ชื่องานวิจัย แหล่งทุน และสถานภาพในการทำวิจัย

หมายเหตุ : ให้สำเนาเอกสารส่งให้สำนักวิจัยและบริการวิชาการ จำนวน 3 ชุด พร้อมส่งเข้าอีเมล
สำนักวิจัยและบริการวิชาการ หรือ แผ่นซีดี /แฟลชไดร์ส

แบบฟอร์ม การทำสัญญารับทุนสนับสนุนการวิจัย



เลขที่สัญญา XXX/25XX

สัญญาสนับสนุนการวิจัย ปีการศึกษา 25XX

สัญญาทำขึ้น ณ มหาวิทยาลัยเวสเทิร์น เลขที่ 600 ตำบลสระลงเรือ อำเภอห้วยกระเจา จังหวัดกาญจนบุรี เมื่อวันที่.....เดือน.....พ.ศ..... ระหว่าง รองศาสตราจารย์ ดร.จรัสศักดิ์ จิยะจันทร์ อธิการบดี มหาวิทยาลัยเวสเทิร์น ซึ่งต่อไปในสัญญานี้จะเรียกว่า “ผู้ให้ทุน” ฝ่ายหนึ่งกับ..... เลขบัตรประจำตัวประชาชน..... ที่อยู่ปัจจุบัน..... ตำแหน่งอาจารย์ คณะ..... มหาวิทยาลัยเวสเทิร์น ซึ่งต่อไปในสัญญานี้ จะเรียกว่า “ผู้รับทุน” อีกฝ่ายหนึ่ง

คู่สัญญาทั้งสองฝ่ายตกลงทำสัญญากันดังมีข้อความต่อไปนี้

ข้อ 1. “ผู้ให้ทุน” ตกลงให้ทุน และ “ผู้รับทุน” ตกลงรับทุนสนับสนุนการวิจัยเรื่อง..... ตามโครงการวิจัยที่แนบมา และให้ถือเป็นส่วนหนึ่งของสัญญานี้

ข้อ 2. “ผู้รับทุน” ตกลงทำวิจัยตามสัญญาใน ข้อ 1. ให้เสร็จสมบูรณ์นับแต่วันลงนามสัญญานี้ ซึ่งทุนวิจัยมีกำหนดระยะเวลา..... เดือน เริ่มตั้งแต่วันที่..... เดือน..... พ.ศ..... ถึงวันที่..... เดือน..... พ.ศ.....

หาก “ผู้รับทุน” ไม่สามารถส่งผลงานวิจัยได้ทันตามกำหนดโดยมีเหตุผลอันสมควร มีสิทธิขออนุมัติต่อ “ผู้ให้ทุน” เพื่อขยายเวลาทำวิจัยได้ไม่เกิน 1 ครั้ง ระยะเวลาไม่เกิน 6 เดือน นับแต่วันที่ครบกำหนดในสัญญา ทุนวิจัย โดยผู้รับทุนส่งแบบคำร้องขอขยายเวลากิจการวิจัย(แบบ วจ.006) และหาก “ผู้รับทุน” ลาออกจากการเป็นบุคลากรของมหาวิทยาลัยเวสเทิร์นก่อนงานวิจัยเสร็จสิ้น ให้ถือว่า “ผู้รับทุน” ไม่สามารถดำเนินโครงการวิจัยได้ตามสัญญา “ผู้รับทุน” จะต้องดำเนินการตามข้อ 14

ข้อ 3. “ผู้รับทุน” ได้รับทราบและเข้าใจ ระเบียบ ประกาศ ข้อบังคับของ “ผู้ให้ทุน” ซึ่งมีอยู่ในวันที่ทำสัญญานี้โดยตลอดแล้ว “ผู้รับทุน” ยินยอมผูกพันตามระเบียบ ประกาศ ข้อบังคับดังกล่าวและจะปฏิบัติตามโดยเคร่งครัด

ข้อ 4. “ผู้รับทุน” ขอรับรองว่าทุก 3 เดือน นับแต่วันที่ทำสัญญาขอรับทุนเป็นต้นไป จะส่งรายงานความก้าวหน้าการวิจัยตามแผนการดำเนินงานวิจัย แนบท้ายสัญญา และส่งรายงานสรุปผลเมื่อสิ้นปีของการได้รับทุน แม้ว่าการวิจัยนั้นจะยังไม่เสร็จสมบูรณ์และเมื่อทำการวิจัยเสร็จสมบูรณ์ตามระยะที่กำหนดแล้ว จะส่งรายงานวิจัยฉบับสมบูรณ์ต่อ “ผู้ให้ทุน” ตามเงื่อนไขที่ “ผู้ให้ทุน” กำหนด

ข้อ 5. “ผู้ให้ทุน” ตกลงอนุมัติทุนวิจัยของมหาวิทยาลัยเวสเทิร์น ให้แก่ผู้รับทุนเป็นจำนวนเงิน..... (.....บาทถ้วน) โดยแบ่งจ่าย 3 งวดตามเงื่อนไขที่มหาวิทยาลัยกำหนด ดังนี้

งวดที่ 1 จำนวนเงินร้อยละ 20 ของทุนวิจัยที่ได้รับอนุมัติ จำนวนเงิน.....บาท (.....บาทถ้วน) โดยจะจ่ายให้เมื่อคู่สัญญาได้ลงนามในสัญญาฉบับนี้แล้ว

งวดที่ 2 จำนวนเงินร้อยละ 50 ของทุนวิจัยที่ได้รับอนุมัติ จำนวนเงิน.....บาท (.....บาทถ้วน) โดยจะจ่ายให้เมื่อ “ผู้รับทุน” ขออนุมัติเบิกเงิน พร้อมส่งรายงานความก้าวหน้าโครงการวิจัย ประกอบด้วยรายละเอียดในบทที่ 1 บทนำ บทที่ 2 ผลงานทบทวนวรรณกรรม บทที่ 3 วิธีวิจัย พร้อมรายงานค่าใช้จ่ายและเอกสารใบสำคัญการจ่ายในงวดที่ 1

งวดที่ 3 จำนวนเงินร้อยละ 30 ของทุนวิจัยที่ได้รับอนุมัติ จำนวนเงิน.....บาท (.....บาทถ้วน) โดยจะจ่ายให้เมื่อ “ผู้รับทุน” จัดส่งรายงานวิจัยฉบับสมบูรณ์ จำนวน 1

เล่ม พร้อมไฟล์ข้อมูลรายงานผลการวิจัยฉบับสมบูรณ์ทางอีเมล สำนักวิจัยและบริการวิชาการ มหาวิทยาลัยเวสเทิร์น และหลักฐานการตีพิมพ์เผยแพร่ตาม ข้อ 6. พร้อมสรุปรายงานค่าใช้จ่ายและเอกสารใบสำคัญการใช้จ่าย โดยงานวิจัยจะต้องผ่านการประเมินจากผู้ทรงคุณวุฒิประเมินผลงานวิจัย และคณะกรรมการวิจัยฯ พิจารณานุมัติการปิดเล่มงานวิจัยด้วยแล้ว

ทั้งนี้ หากรายงานวิจัยมีผลการประเมินระดับคะแนนต่ำกว่าร้อยละ 50 “ผู้รับทุน” จะได้รับทุนสนับสนุนงานวิจัย งวดที่ 3 จำนวนร้อยละ 20 เท่านั้น

ข้อ 6. “ผู้รับทุน” ต้องนำเสนอผลงานวิจัยตามหลักเกณฑ์ระดับคุณภาพผลงานทางวิชาการของการประกันคุณภาพทางการศึกษา ดังนี้

1. “ผู้รับทุน” ขอทุนวิจัยจากมหาวิทยาลัยเวสเทิร์น ครั้งที่ 1 จะต้องเผยแพร่ในงานประชุมวิชาการระดับชาติ หรือเผยแพร่บทความฉบับสมบูรณ์ที่ตีพิมพ์ในวารสารวิชาการอื่นๆ

2. “ผู้รับทุน” ขอทุนวิจัยจากมหาวิทยาลัยเวสเทิร์น ครั้งที่ 2 จะต้องเผยแพร่ผลงานในวารสารวิชาการระดับนานาชาติ หรือเผยแพร่บทความฉบับสมบูรณ์ที่ตีพิมพ์ในวารสารวิชาการที่ปรากฏในฐานข้อมูล TCI กลุ่มที่ 2 เป็นอย่างน้อย

3. “ผู้รับทุน” ขอทุนวิจัยจากมหาวิทยาลัยเวสเทิร์น ครั้งที่ 3 เป็นต้นไป ต้องเผยแพร่ผลงานทางวิชาการ ในวารสารวิชาการระดับนานาชาติที่ปรากฏในฐานข้อมูลตามประกาศ ก.พ.อ.หรือเผยแพร่บทความฉบับสมบูรณ์ที่ตีพิมพ์ในวารสารวิชาการที่ปรากฏในฐานข้อมูล TCI กลุ่มที่ 1

ข้อ 7. ในการเผยแพร่ข้อมูล ข่าวสาร อันเกี่ยวกับผลงานของโครงการวิจัยในสิ่งพิมพ์ใดหรือสื่อใดในแต่ละครั้ง “ผู้รับทุน” จะต้องระบุข้อความว่า “ได้รับเงินสนับสนุนการวิจัยจากมหาวิทยาลัยเวสเทิร์น” ทั้งนี้ให้ส่งสำเนาของสิ่งที่ได้เผยแพร่มาให้ “ผู้ให้ทุน” จำนวน 1 ชุดด้วย

ข้อ 8. ททรัพย์สินทางปัญญาในผลงานวิจัยให้เป็นลิขสิทธิ์ของ “ผู้ให้ทุน” แต่เพียงผู้เดียว โดย “ผู้ให้ทุน” จะพิจารณาดำเนินการขอลงทะเบียนงานวิจัย กับกรมทรัพย์สินทางปัญญา ทั้งนี้หาก “ผู้รับทุน” นำผลงานไปเผยแพร่ให้ลงข้อความในการนำเสนอ หรือการแสดงซึ่งการเผยแพร่ผลงานวิจัย เป็นลายลักษณ์อักษรว่า “ได้รับทุนสนับสนุนการวิจัยจากมหาวิทยาลัยเวสเทิร์น” และหากมีการนำผลงานวิจัยไปใช้ประโยชน์เพื่อการค้า ต้องแบ่งปันผลประโยชน์ให้กับมหาวิทยาลัยเวสเทิร์น ไม่น้อยกว่าร้อยละ 20 เว้นแต่คู่สัญญาทั้งสองฝ่าย มีการตกลงกันเป็นอย่างอื่นก่อนการลงนามสัญญา

ข้อ 9. ททรัพย์สิน วัสดุ อุปกรณ์ คงเหลือที่เกิดจากการทำวิจัย และวัสดุถาวร ที่ไม่สูญสิ้น หรือหมดไปจากการทำวิจัย และการจัดซื้อโดยใช้งบประมาณของมหาวิทยาลัยเวสเทิร์น “ผู้รับทุน” จะต้องนำส่งให้กับมหาวิทยาลัยเวสเทิร์นทุกรายการ พร้อมการส่งรายงานวิจัยฉบับสมบูรณ์ เพื่อดำเนินการเบิกทุนสนับสนุน งวดที่ 3 ตามข้อ 5.

ข้อ 10. ในระหว่างดำเนินการโครงการตามสัญญานี้ หากมีปัญหาและอุปสรรคที่อาจทำให้การดำเนินการตามโครงการวิจัยไม่สามารถสำเร็จลุล่วงได้ตามวัตถุประสงค์ของงานวิจัย “ผู้รับทุน” จะต้องแจ้งเป็นหนังสือให้ “ผู้ให้ทุน” ทราบ ภายใน 30 วัน นับแต่วันที่ปัญหาดังกล่าวเกิดขึ้น เพื่อร่วมหาแนวทางแก้ไขต่อไป

ข้อ 11. “ผู้รับทุน” จะต้องรับผิดชอบการดำเนินการวิจัย โดยคำนึงถึงความปลอดภัยของผู้เกี่ยวข้อง ทั้งนี้ให้เป็นไปตามจริยธรรมการวิจัยในมนุษย์/สัตว์ทดลอง และความปลอดภัยทางด้านชีวภาพ ด้านเคมี ด้านรังสี และด้านอนามัยและสิ่งแวดล้อม

ข้อ 12. “ผู้รับทุน” จะต้องรับผิดชอบแต่โดยลำพังต่อการละเมิดบทบัญญัติแห่งกฎหมายหรือสิทธิใดๆ ในทรัพย์สินทางปัญญาของบุคคลภายนอกซึ่ง “ผู้รับทุน” นำมาใช้ปฏิบัติงานวิจัยตามสัญญานี้

ข้อ 13. สัญญาทุนวิจัยนี้จัดทำขึ้นภายใต้โครงการวิจัยตามชื่อเรื่องในข้อ 1. และเป็นข้อผูกพันระหว่างคู่สัญญาเท่านั้น “ผู้รับทุน” ไม่สามารถเปลี่ยนแปลงผู้รับทุนวิจัยเป็นบุคคลอื่น และไม่สามารถเปลี่ยนแปลงการดำเนินการวิจัยไปจากโครงการวิจัยตามข้อ 1. ได้

ข้อ 14. หาก “ผู้รับทุน” ผิดสัญญาข้อหนึ่งข้อใดข้างต้น หรือไม่ทำการวิจัยให้แล้วเสร็จตามโครงการวิจัยที่ได้รับทุนสนับสนุนการวิจัยภายใน 1 ปีตามสัญญาทุนวิจัย และ “ผู้ให้ทุน” พิจารณาแล้วเห็นว่าไม่มีเหตุอันควร “ผู้รับทุน” ยินยอมให้ “ผู้ให้ทุน” ยกเลิกสัญญานี้ และเรียกเงินคืนพร้อมชดใช้ค่าปรับให้กับ “ผู้ให้ทุน” เป็นเงิน 3 เท่าพร้อมอัตราดอกเบี้ยร้อยละ 7.5 ต่อปีของจำนวนเงินทุนวิจัยที่ได้เบิกจ่ายไปแล้ว นับจากวันที่ได้รับเงินทุนวิจัย โดย “ผู้รับทุน” ยินยอมให้หักจากเงินเดือนประจำหรือเงินรายได้อื่นของ “ผู้รับทุน” อีกทั้งต้องคืนอุปกรณ์การดำเนินโครงการวิจัยคืนทั้งหมด โดย “ผู้ให้ทุน” จะไม่พิจารณาจัดสรรทุนให้กับ “ผู้รับทุน” อีกต่อไป

ข้อ 15. หาก “ผู้รับทุน” ผิดสัญญาข้อหนึ่งข้อใด ยินยอมให้ “ผู้ให้ทุน” ฟ้องร้องดำเนินคดีและเรียกค่าเสียหายตลอดจนค่าใช้จ่ายในการดำเนินคดี เป็นเงิน 30,000 บาท

สัญญานี้ทำขึ้นสองฉบับมีข้อความตรงกันทั้งสองฝ่ายได้อ่านและเข้าใจข้อความในสัญญานี้ตลอดแล้ว จึงได้ลงลายมือชื่อพร้อมทั้งประทับตรา (ถ้ามี) ไว้เป็นสำคัญต่อหน้าพยานของแต่ละฝ่ายและเก็บไว้ฝ่ายละฉบับ

ลงชื่อ	ผู้ให้ทุน	ลงชื่อ	ผู้รับทุน
(รองศาสตราจารย์ ดร.จิรศักดิ์ จิยะจันทร์)		(.....)	
อธิการบดี			

ลงชื่อ	พยานผู้ให้ทุน	ลงชื่อ	พยานผู้รับทุน
(ผู้ช่วยศาสตราจารย์ ดร.ภัครดา เกิดประทุม)		(.....)	
รองอธิการบดี		คณบดีคณะ.....	

ลงชื่อ	พยานผู้ให้ทุน	ลงชื่อ	พยานผู้รับทุน
(ดร.อุดม สมบูรณ์ผล)		(.....)	
ผู้อำนวยการสำนักวิจัยและบริการวิชาการ			

แผนการดำเนินงานวิจัยสำหรับการรายงานความคืบหน้าในการดำเนินการวิจัย

รายละเอียดการดำเนินโครงการการวิจัย	การรายงานการดำเนินงานการวิจัยในรอบระยะเวลา 1 ปี											
	ครั้งที่ 1			ครั้งที่ 2			ครั้งที่ 3			ครบรอบระยะเวลา 1ปี		
	เดือน 1	เดือน 2	เดือน 3	เดือน 1	เดือน 2	เดือน 3	เดือน 1	เดือน 2	เดือน 3	เดือน 1	เดือน 2	เดือน 3

ลงชื่อ.....ผู้วิจัย

(.....)

วัน/เดือน/ปี

ลงชื่อ.....

(ดร.อุดม สมบูรณ์ผล)

ผู้อำนวยการสำนักวิจัยและบริการวิชาการ

วัน/เดือน/ปี

แบบฟอร์ม หนังสือยินยอมให้หักเงินเดือน

หนังสือยินยอมให้หักเงินเดือน

เขียนที่ มหาวิทยาลัยเวสเทิร์น

วันที่.....เดือน.....พ.ศ.....

เรียน อธิการบดีมหาวิทยาลัยเวสเทิร์น

ข้าพเจ้า.....ตำแหน่ง.....คณะ/สาขา
ซึ่งได้รับอนุมัติจากมหาวิทยาลัยเวสเทิร์น ให้ทุนอุดหนุนโครงการวิจัยเป็น
 จำนวนเงิน.....บาท (.....) และได้ทำสัญญารับทุนอุดหนุน
 โครงการวิจัย ลงวันที่.....นั้น

ถ้าข้าพเจ้าผิดสัญญารับทุนสนับสนุนการวิจัย ปีการศึกษา..... ยินยอมให้ทางมหาวิทยาลัยเวสเทิร์น
 (ตามเงื่อนไขของสัญญารับทุนสนับสนุนการวิจัยข้อ 14) และเรียกเงินคืนพร้อมค่าใช้จ่ายปรับให้กับมหาวิทยาลัยเป็น
 เงิน 3 เท่าพร้อมอัตราดอกเบี้ยร้อยละ 7.5 ต่อปีของจำนวนเงินทุนวิจัยที่ได้เบิกจ่ายไปแล้ว นับจากวันที่ได้รับเงินทุน
 วิจัย โดยข้าพเจ้ายินยอมให้หักจากเงินเดือนประจำหรือเงินรายได้อื่นของข้าพเจ้า เป็นจำนวนเงินพร้อมดอกเบี้ย
 เป็นจำนวนเงินบาท (.....) หนึ่งในสามของเงินเดือนแต่ไม่น้อยกว่า 2,000 บาท จนกว่าจำ
 ครบจำนวนเงินที่ต้องชำระโดยจะต้องชำระให้เสร็จสิ้นภายใน 2 ปี หรือตามที่อธิการบดีให้ดำเนินการเป็นรายกรณี

เพื่อเป็นหลักฐานข้าพเจ้าได้ลงลายมือชื่อไว้ข้างทำนองหน้าพยาน ณ วัน เดือน ปี ที่ระบุข้างต้นแล้ว

ลงชื่อ.....ผู้ให้ความยินยอม
 (.....)

ลงชื่อ.....พยาน
 (.....)
 คณบดีคณะ.....

ลงชื่อ.....พยาน
 (.....)

แบบฟอร์ม หลักฐานการจ่ายเงิน

มหาวิทยาลัยเวสเทิร์น
600 ตำบลสระลงเรือ
อำเภอห้วยกระเจา
จังหวัดกาญจนบุรี 71170



มพ.2213

หลักฐานการจ่ายเงิน

ข้าพเจ้า(นาย/นาง/นางสาว).....

บัตรประจำตัวประชาชน/ข้าราชการเลขที่..... ออกให้ ณ อำเภอ.....

เมื่อวันที่..... อยู่บ้านเลขที่..... หมู่ที่..... ต.รอก/ชอย.....

ถนน..... แขวง/ตำบล..... เขต/อำเภอ.....

จังหวัด..... หมายเลขโทรศัพท์.....

บัตรประจำตัวผู้เสียภาษี.....

ขอรับรองว่าข้าพเจ้าได้รับเงินจาก มหาวิทยาลัยเวสเทิร์น เพื่อชำระค่า.....

เป็นจำนวนเงิน.....บาท (.....)

ลงชื่อ..... ผู้รับเงิน วันที่.....เดือน..... พ.ศ.....

(.....)

ลงชื่อ..... ผู้จ่ายเงิน

(.....)

แบบฟอร์มรายละเอียดงบประมาณโครงการวิจัย

รายละเอียดงบประมาณโครงการวิจัย ชื่อเรื่อง

ผู้วิจัย

งบประมาณรวมทั้งสิ้น.....

คาดว่าจะไปตีพิมพ์ในวารสารวิชาการ ชื่อ

หน่วยงานเจ้าของวารสาร

ค่า Impact Factor ของวารสาร (ตาม TCI)

ค่า Impact Factor ของวารสาร (ตาม ISI)

ลำดับที่	รายละเอียดงบประมาณ	จำนวน	ราคาต่อหน่วย	รวมเป็นเงิน	เหตุผลความจำเป็นที่ต้องใช้
1	หมวดค่าตอบแทน				
	1.1				
	1.2				
	1.3				
	1.4				
2	หมวดค่าใช้สอยในการเดินทาง				
	2.1				
	2.2				
	2.3				
	2.4				
	2.5				

ลำดับที่	รายละเอียดงบประมาณ	จำนวน	ราคาต่อหน่วย	รวมเป็นเงิน	เหตุผลความจำเป็นที่ต้องใช้
3	หมวดค่าวัสดุสิ้นเปลือง				
	3.1				
	3.2				
	3.3				
	3.4				
	3.5				
	3.6				
	3.7				
	3.8				
	3.9				
	3.10				
	3.11				
	3.12				
4	หมวดค่าเช่าสถานที่				
	4.1				
	4.2				
	4.3				
	4.4.....				

ลำดับที่	รายละเอียดงบประมาณ	จำนวน	ราคาต่อหน่วย	รวมเป็นเงิน	เหตุผลความจำเป็นที่ต้องใช้
5	หมวดค่าพิมพ์ผลงานวิจัย				
	5.1				
6	ค่าใช้จ่ายเบ็ดเตล็ด				
	6.1				
	6.2				
	6.3				
	6.6				
	งบประมาณรวม	บาท			

รวมเป็นเงินทั้งสิ้น
(เป็นตัวหนังสือ)

บาท

บาท

เจ้าของ

ลงชื่อ.....
(.....)

โครงการวิจัย

แบบฟอร์มการรายงานความก้าวหน้าของการวิจัย

แบบรายงานความก้าวหน้าของการวิจัย ครั้งที่

สำนักวิจัยและบริการวิชาการ มหาวิทยาลัยเวสเทิร์น

ชื่อโครงการวิจัย (ภาษาไทย)

ชื่อโครงการวิจัย (ภาษาอังกฤษ)

ชื่อหัวหน้าโครงการวิจัย

ผู้ร่วมโครงการวิจัย 1) 2)

ได้เบิกเงินไปในงวดที่ เป็นจำนวนเงิน บาท

ผลงานความก้าวหน้าของการวิจัย ครั้งที่ เดือน พ.ศ.

ดำเนินการไปอยู่ในขั้นตอน

- | | |
|---|---|
| <input type="checkbox"/> ทบทวนวรรณกรรมที่เกี่ยวข้อง | <input type="checkbox"/> การวิเคราะห์ข้อมูล |
| <input type="checkbox"/> ระเบียบวิธีวิจัย | <input type="checkbox"/> การเขียนรายงาน |
| <input type="checkbox"/> การสร้างเครื่องมือการวิจัย | <input type="checkbox"/> การพิมพ์รูปเล่ม |
| <input type="checkbox"/> ทดลอง / เก็บรวบรวมข้อมูล | |

หมายเหตุ : การขอเบิกเงินในงวดที่ 2 หัวหน้าโครงการวิจัยหรือผู้วิจัยจะต้องดำเนินการเขียนบทที่ 1 และบทที่ 2 ให้แล้วเสร็จ และต้องรายงานการใช้จ่ายเงินที่ใช้จ่ายไปแล้วตามจริงในงวดที่ 1 หากมีใบสำคัญรับเงิน ใบเสร็จรับเงิน และหรือเอกสารหลักฐานทางการเงิน ให้ส่งตัวจริง พร้อมสำเนา จำนวน 3 ชุด แนบมากับแบบฟอร์มการรายงานนี้ด้วย โดยที่การใช้จ่ายเงินให้เป็นไปตามที่ได้แจ้งไว้ในการขอรับเงินสนับสนุนในการส่งเค้าโครงการวิจัยมายังสำนักวิจัยและบริการวิชาการ การดำเนินงานเป็นไปตามแผนหรือไม่

- เป็นไปตามแผน
- ล่าช้ากว่าแผน
- เร็วกว่าแผน

คาดว่าจะส่งรูปเล่มได้ภายในเดือน พ.ศ.

ชี้แจงเกี่ยวกับปัญหาหรืออุปสรรค (ถ้ามี).....

ลงชื่อ.....หัวหน้าโครงการวิจัย
(.....)

วัน/เดือน/ปี

ลงชื่อ.....ผู้ร่วมโครงการวิจัย
(.....)

วัน/เดือน/ปี

ความเห็นของคุณบดี

.....

.....

.....

ลงชื่อ

(.....)

คุณบดีคณะ

วัน/เดือน/ปี

รายงานแผนการโครงการวิจัย

ขั้นตอน	แผนการดำเนินโครงการวิจัย		ผลการดำเนินงานวิจัย		ร้อยละ ของงาน	รายละเอียดของแผนงาน
	วันที่เริ่ม แผน	วันที่ โครงการวิจัย เสร็จสิ้น	วันที่เริ่มจริง	วันที่ โครงการวิจัย เสร็จสิ้นจริง		
1.การเตรียมแผนงานวิจัย/ทบทวนศึกษา เอกสารต่างๆ						
2.กำหนดแผนการ/วิธีการดำเนินงานวิจัย						
3.ดำเนินงานวิจัย/เก็บรวบรวมข้อมูล						
4.การวิเคราะห์ต่างๆ						
5.จัดทำรายงาน และเผยแพร่						
6.อื่นๆ						

รายงานการเบิกจ่ายเงินของโครงการวิจัย

รายการ	งบประมาณ ที่ตั้งไว้	ผลการใช้จ่ายงบประมาณ		คงเหลือ	ร้อยละการเบิกจ่าย
		ระหว่างเดือน	จำนวนเงิน		
1. หมวดค่าตอบแทน					
2. หมวดค่าใช้สอยในการเดินทาง					
3. หมวดค่าวัสดุสิ้นเปลือง					
4. หมวดค่าเช่าสถานที่					
5. หมวดค่าพิมพ์ผลงานวิจัย					
6. หมวดค่าใช้จ่ายเบ็ดเตล็ด					
รวมเงิน					

ผลการใช้จ่าย :

.....

.....

ลงชื่อหัวหน้าโครงการวิจัย

(.....)

วัน/เดือน/ปี

รายละเอียดการใช้จ่ายเงิน งวดที่ 1

โครงการวิจัย เรื่อง

ชื่อผู้วิจัย

รหัสโครงการเลขที่ วจ.001/00X/ 25XX

หมวดและ/หรือ รายละเอียดงบบที่อนุมัติ*	จำนวน	ราคาต่อ หน่วย	รวมเป็น เงิน	เงิน คงเหลือ
รวม (บาท)				

หมายเหตุ * ทุนที่ได้รับ คือ เงินทุนที่ผู้วิจัยได้รับแล้วจริง โดยสามารถนำหมวดและ/หรือรายละเอียดงบบที่อนุมัติ และทุนที่ได้รับในงวดที่ 1 จากสัญญารับทุน

แบบฟอร์มคำร้องขอขยายเวลาการทำวิจัย



แบบ วจ.006

มหาวิทยาลัยเวสเทิร์น
แบบคำร้องขอขยายเวลาการวิจัย

มหาวิทยาลัยเวสเทิร์น

วันที่.....เดือน.....พ.ศ.....

เรื่อง ขอย้ายเวลาการวิจัย

เรียน

ด้วยข้าพเจ้า(นาย/นาง/นางสาว)นามสกุล.....

ตำแหน่งระดับสังกัด คณะ/ สำนัก.....

โทรศัพท์ เป็นผู้ได้รับสนับสนุนการวิจัยปีการศึกษา.....จากมหาวิทยาลัยเวส
เทิร์น ประเภท มหาวิทยาลัย คณะ สำนัก สถาบัน ประจำปีจำนวนเงิน
.....บาท (.....) ให้ทำการวิจัยเรื่อง
(ภาษาไทย).....

(ภาษาอังกฤษ).....

ตามสัญญาเลขที่.....ลงวันที่.....เดือน.....พ.ศ.....

และสิ้นสุดตามแบบเสนอโครงการวิจัยวันที่.....เดือน.....พ.ศ.....

มีความประสงค์จะขอย้ายเวลาการวิจัย ครั้งที่.....ถึงวันที่.....เดือน.....พ.ศ.....

รวม.....เดือน เนื่องจาก (ระบุสาเหตุที่ไม่สามารถทำการวิจัยให้แล้วเสร็จตามโครงการ)

จึงเรียนมาเพื่อโปรดพิจารณา พร้อมนี้ได้แนบสำเนาสัญญาเงินทุนอุดหนุนการวิจัยมาเพื่อ
ประกอบการพิจารณาด้วย

ลงชื่อ.....

(.....)

ผู้วิจัย/คณะผู้วิจัย

แบบฟอร์มคำร้องขอยุติการทำวิจัย



แบบ วจ.007

มหาวิทยาลัยเวสเทิร์น
แบบคำร้องขอยุติการวิจัย

มหาวิทยาลัยเวสเทิร์น

วันที่เดือน พ.ศ.....

เรื่อง ขอยุติการวิจัย

เรียน

ด้วยข้าพเจ้า(นาย/นาง/นางสาว).....นามสกุล.....

ตำแหน่งระดับ.....สังกัด คณะ/สำนัก/สถาบัน.....

โทรศัพท์เป็นผู้ได้รับทุนสนับสนุนการวิจัยจากมหาวิทยาลัยเวสเทิร์น

ประเภท มหาวิทยาลัย คณะ สำนัก สถาบัน ประจำปีจำนวนเงิน.....บาท (.....) ให้ทำการวิจัย
เรื่อง.....

(ภาษาไทย).....

(ภาษาอังกฤษ)

ตามสัญญาเลขที่.....ลงวันที่.....เดือน..... พ.ศ. ที่แนบ มีความ
ประสงค์จะขอยุติการวิจัยตามโครงการดังกล่าว เนื่องจาก (ระบุสาเหตุที่ไม่สามารถทำการวิจัยต่อไปได้ หรือไม่อาจ
ทำการวิจัยให้แล้วเสร็จได้)

ข้าพเจ้าได้รับทุนอุดหนุนการวิจัยไปแล้วเป็นเงิน.....บาท (.....)

และได้ใช้จ่ายในโครงการวิจัยนี้ไปแล้วเป็นเงิน.....บาท (.....)

มีเงินเหลือจ่ายเป็นเงินบาท (.....)

จึงเรียนมาเพื่อโปรดพิจารณา หากข้าพเจ้าได้รับอนุมัติให้ยุติการวิจัยแล้ว ข้าพเจ้าจะดำเนินการคืนเงินทุน
สนับสนุนการวิจัยที่ได้รับ เป็นจำนวนเงิน บาท (.....) ให้มหาวิทยาลัย
ภายใน 7 วัน นับแต่วันที่อนุมัติให้ยุติการทำวิจัย

ลงชื่อ

(.....)

ผู้วิจัย/คณะผู้วิจัย

แบบฟอร์มประเมินผลงานวิจัยจากคณะวิชา



แบบ วจ.008 - 1

**แบบประเมินผลงานวิจัยจากคณะวิชา
เพื่อขออนุมัติเงินทุนสนับสนุนการวิจัย งวดที่ 2**

ชื่องานวิจัย.....
 ชื่อผู้ได้รับทุนสนับสนุนการวิจัย.....สังกัดคณะ.....
 ได้รับทุนสนับสนุนวิจัยปีการศึกษา.....จำนวนเงินทุนที่ได้รับการสนับสนุน.....

หัวข้อการประเมิน	เกณฑ์การประเมิน	ผ่าน	ไม่ผ่าน
1.ชื่องานวิจัย	ชื่องานวิจัยภาษาไทย และภาษาอังกฤษ ตรงกับชื่องานวิจัยที่ได้รับการอนุมัติทุนสนับสนุน		
2.ประเภทงานวิจัย	เป็นไปตามที่ระบุในโครงการงานวิจัยที่ได้รับการอนุมัติทุนสนับสนุน		
3.สาขาและกลุ่มสาขาที่ทำวิจัย	สอดคล้องกับชื่องานวิจัย และเนื้อหางานวิจัย บทที่ 1 บทที่ 2 และบทที่ 3		
4.บทที่ 1 ความเป็นมาและความสำคัญของปัญหาการวิจัย	มีเนื้อหาครอบคลุมประเด็นปัญหาและความสำคัญในการวิจัย สอดคล้องกับวัตถุประสงค์ในการวิจัย มีองค์ประกอบของเนื้อหาในบทที่ 1 ครบถ้วนตามรูปแบบงานวิจัย อาทิ คำถามการวิจัย วัตถุประสงค์ สมมติฐาน ขอบเขตการวิจัย กรอบแนวคิด นิยามศัพท์		
5.บทที่ 2 การทบทวนวรรณกรรม	มีเนื้อหาครอบคลุมแนวคิด ทฤษฎีที่เกี่ยวข้องกับงานวิจัย วัตถุประสงค์ของการวิจัย และตัวแปรตามกรอบแนวคิดของการวิจัย มีการนำเสนอ งานวิจัยที่เกี่ยวข้องอย่างเหมาะสม		
6.บทที่ 3 วิธีดำเนินการวิจัย	มีการอธิบายวิธีดำเนินการวิจัยเป็นขั้นตอนอย่างชัดเจนตรงตามวัตถุประสงค์ของการวิจัย มีองค์ประกอบของเนื้อหาในบทที่ 3 ครบถ้วนตามวิธีดำเนินการวิจัย อาทิ การอธิบายวิธีการวิจัยเชิงปริมาณ หรือเชิงคุณภาพ การระบุประชากรและกลุ่มตัวอย่าง การอธิบายเครื่องมือที่ใช้ในการวิจัย วิธีการวิเคราะห์ข้อมูล และวิธีการอื่นๆที่เกี่ยวข้องกับการวิจัย		
7.รูปแบบการจัดพิมพ์	การจัดพิมพ์เนื้อหางานวิจัยบทที่ 1 ถึง บทที่ 3 เป็นไปตามหลักเกณฑ์ และคู่มือการดำเนินการวิจัยของมหาวิทยาลัย		

ข้าพเจ้า ในฐานะคณาบดีต้นสังกัดของผู้รับทุนสนับสนุนการวิจัย ได้ตรวจสอบความก้าวหน้าในการดำเนินการวิจัยอย่างละเอียดถี่ถ้วนแล้ว

มีความเห็นว่า งานวิจัยนี้ เห็นสมควร ไม่เห็นสมควร ที่จะเสนอขออนุมัติเงินทุนสนับสนุนการวิจัย งวดที่ 2

ลงชื่อ.....

(.....ตัวบรรจง.....)

คณบดีคณะ.....

วัน/เดือน/ปี



แบบ วจ.008-2

แบบประเมินรายงานผลการวิจัยจากคณะวิชา
เพื่อเสนอปิดโครงการวิจัย และขออนุมัติเงินทุนสนับสนุนการวิจัย งวดที่ 3

ชื่องานวิจัย.....

ชื่อผู้ได้รับทุนสนับสนุนการวิจัย.....สังกัดคณะ.....

ได้รับทุนสนับสนุนวิจัยปีการศึกษา.....จำนวนเงินทุนที่ได้รับการสนับสนุน.....

หัวข้อการประเมิน	เกณฑ์การประเมิน	ผ่าน	ไม่ผ่าน
1.ชื่องานวิจัย	ชื่องานวิจัยภาษาไทย และภาษาอังกฤษ ตรงกับงานวิจัยที่ได้รับการอนุมัติทุนสนับสนุน		
2.ประเภทงานวิจัย	เป็นไปตามที่ระบุในงานวิจัยที่ได้รับการอนุมัติทุนสนับสนุน		
3.สาขาและกลุ่มสาขาที่ทำวิจัย	สอดคล้องกับชื่องานวิจัย และเนื้อหาของรายงานวิจัย		
4.บทที่ 1 ความเป็นมาและความสำคัญของปัญหาการวิจัย	มีเนื้อหาครอบคลุมประเด็นปัญหาและความสำคัญในการวิจัย สอดคล้องกับวัตถุประสงค์ในการวิจัย มีองค์ประกอบของเนื้อหาในบทที่ 1 ครบถ้วนตามรูปแบบงานวิจัย อาทิ คำถามการวิจัย วัตถุประสงค์ สมมติฐาน ขอบเขตการวิจัย กรอบแนวคิด นิยามศัพท์		
5.บทที่ 2 การทบทวนวรรณกรรม	มีเนื้อหาครอบคลุมแนวคิด ทฤษฎีที่เกี่ยวข้องกับงานวิจัย วัตถุประสงค์ของการวิจัย และตัวแปรตามกรอบแนวคิดของการวิจัย มีการนำเสนองานวิจัยที่เกี่ยวข้องอย่างเหมาะสม		
6.บทที่ 3 วิธีดำเนินการวิจัย	มีการอธิบายวิธีดำเนินการวิจัยเป็นขั้นตอนอย่างชัดเจนตรงตามวัตถุประสงค์ของการวิจัย มีองค์ประกอบของเนื้อหาในบทที่ 3 ครบถ้วนตามวิธีดำเนินการวิจัย อาทิ การอธิบายวิธีการวิจัยเชิงปริมาณ หรือเชิงคุณภาพ การระบุประชากรและกลุ่มตัวอย่าง การอธิบายเครื่องมือที่ใช้ในการวิจัย วิธีการวิเคราะห์ข้อมูล และวิธีการอื่นๆที่เกี่ยวข้องกับการวิจัย		
7.บทที่ 4 ผลการวิจัย	มีการสรุปผลการวิจัยชัดเจน ครบถ้วนสมบูรณ์ และสอดคล้องกับปัญหาการวิจัยและวัตถุประสงค์ของการวิจัย		
8.บทที่ 5 การอภิปรายผลและข้อเสนอแนะ	มีการอธิบายข้อค้นพบจากการวิจัย โดยอภิปรายเชื่อมโยงระหว่างผลการวิจัยที่ได้กับงานวิจัยที่เกี่ยวข้อง ตลอดจนแนวคิด ทฤษฎีที่ใช้เป็นกรอบแนวคิดในการวิจัยว่ามีความสอดคล้องหรือขัดแย้งกันอย่างไร รวมถึงแสดงความคิดเห็นและข้อเสนอแนะที่ได้จากการวิจัยอย่างชัดเจน		
9.การอ้างอิง / บรรณานุกรม	เนื้อหาของรายงานการวิจัยมีการเขียนอ้างอิงอย่างเหมาะสม ถูกต้อง และการเขียนบรรณานุกรมเป็นไปตามรูปแบบ APA หรือ Vancouver		
10.คุณค่าและประโยชน์ของงานวิจัย	10.1)เป็นงานวิจัยที่มีคุณค่าและประโยชน์ในเชิงวิชาการ		
	10.2)เป็นงานวิจัยที่มีคุณค่าและประโยชน์ในทางปฏิบัติ		
11.รูปแบบรายงาน	การจัดพิมพ์รายงานผลการวิจัยถูกต้องตามมาตรฐานงานวิจัย และเป็นไปตามหลักเกณฑ์และคู่มือการดำเนินการวิจัยของมหาวิทยาลัย		
12.ประวัตินักวิจัย	มีประวัติของผู้วิจัยและผู้ร่วมวิจัย(ถ้ามี) อย่างชัดเจน		

หัวข้อการประเมิน	เกณฑ์การประเมิน	ผ่าน	ไม่ผ่าน
13.ภาพรวมของวิจัย	รายงานผลการวิจัยโดยรวมอยู่ในเกณฑ์มีคุณภาพ		
14.การตีพิมพ์เผยแพร่	รายงานผลการวิจัยมีการตีพิมพ์เผยแพร่ผลงานวิจัยตามเกณฑ์ที่มหาวิทยาลัยกำหนด		

ข้าพเจ้า ในฐานะคณบดีต้นสังกัดของผู้รับทุนสนับสนุนการวิจัย ได้ตรวจสอบรายงานผลการวิจัยอย่างละเอียดถี่ถ้วนแล้ว มีความเห็นว่า งานวิจัยนี้ เห็นสมควร ไม่เห็นสมควร เสนอขอปิดโครงการวิจัย และขออนุมัติเงินทุนสนับสนุนการวิจัย งวดที่ 3

ลงชื่อ.....

(.....ตัวบรรจง.....)

คณบดีคณะ.....

แบบฟอร์มประเมินโครงร่างการวิจัยโดยผู้ทรงคุณวุฒิ



แบบประเมินโครงร่างการวิจัยโดยผู้ทรงคุณวุฒิ
เพื่อขอรับทุนสนับสนุนการวิจัย

ชื่อโครงการวิจัย.....
ชื่อผู้ขอรับทุนสนับสนุนการวิจัย.....สังกัดคณะ.....
ขอรับทุนสนับสนุนวิจัยปีการศึกษา.....จำนวนเงินทุนที่ขอรับการสนับสนุน.....

ลำดับ	หัวข้อการประเมิน	เกณฑ์การประเมิน	ผ่าน	ไม่ผ่าน
1.	ชื่อโครงการวิจัย	ชื่อเรื่องโครงการวิจัยมีครบมาสนใจสามารถสื่อถึงปัญหา วัตถุประสงค์และตัวแปร ที่สอดคล้องกับสาขาและกลุ่มวิชาที่ทำวิจัย		
2.	ประเภทการวิจัย	เป็นไปตามที่ระบุในโครงการวิจัยที่ได้รับการอนุมัติทุนสนับสนุน		
3.	สาขาและกลุ่มสาขาที่ทำวิจัย	สอดคล้องกับชื่อการวิจัย และเนื้อหาของรายงานการวิจัย		
4.	คำสำคัญ	สอดคล้องกับชื่อการวิจัย		
5.	ความเป็นมาและความสำคัญของปัญหาการวิจัย	มีเนื้อหาครอบคลุมประเด็นปัญหาและความสำคัญในการวิจัย สอดคล้องกับวัตถุประสงค์ในการวิจัย มีองค์ประกอบของเนื้อหาในบทที่ 1 ครบถ้วนตามรูปแบบการวิจัย อาทิ คำถามการวิจัย วัตถุประสงค์ สมมติฐาน ขอบเขตการวิจัย กรอบแนวคิด นิยามศัพท์		
6.	วัตถุประสงค์ของการวิจัย	สอดคล้องกับชื่อเรื่อง ระบุกลุ่มตัวอย่างที่ศึกษา ระบุตัวแปรสำคัญที่ศึกษา ระบุวิธีศึกษา		
7.	ขอบเขตของการวิจัย	ระบุขอบเขตการวิจัยครบ ได้แก่ กรอบความคิดตามทฤษฎี ระบุตัวแปรในการวิจัยครบตามกรอบแนวคิด อธิบายเหตุผลของตัวแปรตามกรอบแนวคิดและระบุว่าผลการวิจัยสามารถได้ตามกรอบทฤษฎี		
8.	การทบทวนวรรณกรรม	มีเนื้อหาครอบคลุมแนวคิด ทฤษฎีที่เกี่ยวข้องกับการวิจัย วัตถุประสงค์ของการวิจัย และตัวแปรตามกรอบแนวคิดของการวิจัย มีการนำเสนอการวิจัยที่เกี่ยวข้องอย่างเหมาะสม พร้อมทั้งมีการอ้างอิง		
9.	การอ้างอิง / บรรณานุกรม	เนื้อหาของรายงานการวิจัยมีการเขียนอ้างอิงอย่างเหมาะสม ถูกต้อง และการเขียนบรรณานุกรมเป็นไปตามรูปแบบ APA หรือ Vancouver		
10.	ประโยชน์ที่คาดว่าจะได้รับ	สามารถนำผลการวิจัยไปใช้ซึ่งมาจากผลการวิจัยที่มีผลกระทบรับเพียงพอ สามารถมองเห็นแนวทางนำไปใช้ประโยชน์		
11.	แผนการถ่ายทอดหรือ ผลการวิจัยสู่กลุ่มเป้าหมาย	สามารถนำผลการวิจัยเสนอการตีพิมพ์เผยแพร่ตามเกณฑ์ที่มหาวิทยาลัยกำหนด		

ลำดับ	หัวข้อการประเมิน	เกณฑ์การประเมิน	ผ่าน	ไม่ผ่าน
12.	วิธีดำเนินการวิจัย	มีการอธิบายวิธีดำเนินการวิจัยเป็นขั้นตอนอย่างชัดเจนตรงตามวัตถุประสงค์ของการวิจัย มีองค์ประกอบของเนื้อหาในบทที่ 3 ครบถ้วนตามวิธีดำเนินการวิจัย อาทิ การอธิบายวิธีการวิจัยเชิงปริมาณ หรือเชิงคุณภาพ การระบุประชากรและกลุ่มตัวอย่าง การอธิบายเครื่องมือที่ใช้ในการวิจัย วิธีการวิเคราะห์ข้อมูล และวิธีการอื่นๆที่เกี่ยวข้องกับการวิจัย		
13.	ระยะเวลา/แผนดำเนินการวิจัย	มีการกำหนดช่วงเวลาเป็นตารางตั้งแต่ต้นจนกระทั่งการปิดการวิจัยพร้อมการเผยแพร่ (ตามระยะเวลาในสัญญาสนับสนุนการวิจัย)		
14.	โครงร่างการวิจัยสอดคล้องกับจำนวนเงินทุนที่ขอรับการสนับสนุน	รายละเอียดค่าใช้จ่ายเป็นตามประกาศเรื่องเกณฑ์การพิจารณาโครงการวิจัยและค่าใช้จ่ายเกี่ยวกับการวิจัย และประกาศฯ เรื่อง ประกาศประมาณการเงินสนับสนุนการวิจัยของบุคลากรประจำมหาวิทยาลัยเวสเทิร์น (ฉบับล่าสุด)		
15.	คุณค่าและประโยชน์ของการวิจัย	15.1)เป็นการวิจัยที่มีคุณค่าและประโยชน์ในเชิงวิชาการ		
		15.2)เป็นการวิจัยที่มีคุณค่าและประโยชน์ในทางปฏิบัติ		
16.	การนำไปใช้ประโยชน์	มีประโยชน์ด้านวิชาการระดับที่ได้องค์ความรู้ใหม่ ปรับปรุงทฤษฎีและแนวคิดรวมไปถึงการประยุกต์ทฤษฎีเพื่อนำไปใช้		
17.	รูปแบบการจัดพิมพ์	เป็นไปตามหลักเกณฑ์และคู่มือการนำเสนอตามโครงร่างการวิจัย (แบบ วจ.001)		

ข้อเสนอแนะ :

.....

.....

.....

.....

.....

ข้าพเจ้าในฐานะผู้ทรงคุณวุฒิ/คณะกรรมการฯ ประเมินโครงร่างการวิจัยโดยผู้ทรงคุณวุฒิเพื่อเสนอขออนุมัติโครงการวิจัยสำหรับขอเงินทุนสนับสนุนการวิจัย ได้ประเมินโครงร่างการวิจัยอย่างละเอียดถี่ถ้วนสรุปดังนี้

- ผ่าน สนับสนุนให้ดำเนินการวิจัยโดยไม่มีการแก้ไข
- ผ่าน สนับสนุนให้ดำเนินการวิจัยโดยมีการแก้ไขตามข้อเสนอแนะ
- ไม่ผ่าน ไม่เป็นตามหลักเกณฑ์การประเมิน

ลงชื่อ.....

(.....ตัวบรรจง.....)

ผู้ทรงคุณวุฒิหรือคณะกรรมการฯ

...../...../.....



แบบ วจ.010

**แบบประเมินรายงานผลการวิจัยโดยผู้ทรงคุณวุฒิ
เพื่อเสนอปิดโครงการวิจัย และขออนุมัติเงินทุนสนับสนุนการวิจัย งวดที่ 3**

ชื่อการวิจัย.....
 ชื่อผู้ได้รับทุนสนับสนุนการวิจัย.....สังกัดคณะ.....
 ได้รับทุนสนับสนุนวิจัยปีการศึกษา.....จำนวนเงินทุนที่ได้รับการสนับสนุน.....

ลำดับ	หัวข้อการประเมิน	เกณฑ์การประเมิน	0	1	2	3	4
1.	ชื่อโครงการวิจัย	ชื่อเรื่องภาษาไทยและภาษาอังกฤษเป็นไปตามสัญญาทุนวิจัย และสื่อถึงปัญหา วัตถุประสงค์ และตัวแปร ที่สอดคล้องกับสาขาและกลุ่มวิชาที่ทำวิจัย					
3.	กิตติกรรมประกาศ	มีการกล่าวผู้ให้ทุน และเขียนตามหลักการที่ถูกต้อง					
4.	บทคัดย่อ ภาษาไทย และภาษาอังกฤษ (ABSTRACT)	มีการเขียนอธิบายความกระชับ ครบถ้วน ชัดเจน ประกอบด้วย วัตถุประสงค์การวิจัย ประชากร/กลุ่มตัวอย่าง/เครื่องมือที่ใช้ในการวิจัย/การเก็บรวบรวมข้อมูล/สถิติที่ใช้					
5.	ประเภทการวิจัย	เป็นไปตามที่ระบุในโครงการวิจัยที่ได้รับการอนุมัติทุนสนับสนุน					
6.	สาขาและกลุ่มสาขาที่ทำวิจัย	สอดคล้องกับชื่อการวิจัย และเนื้อหาของรายงานการวิจัย					
7.	บทที่ 1 ความเป็นมาและความสำคัญของปัญหาการวิจัย	มีเนื้อหาครอบคลุมประเด็นปัญหาและความสำคัญในการวิจัย สอดคล้องกับวัตถุประสงค์ในการวิจัย มีองค์ประกอบของเนื้อหาในบทที่ 1 ครบถ้วนตามรูปแบบการวิจัย อาทิ คำถามการวิจัย วัตถุประสงค์ สมมติฐาน ขอบเขตการวิจัย กรอบแนวคิด นิยามศัพท์					
8.	บทที่ 2 การทบทวนวรรณกรรม	มีเนื้อหาครอบคลุมแนวคิด ทฤษฎีที่เกี่ยวข้องกับการวิจัย วัตถุประสงค์ของการวิจัย และตัวแปรตามกรอบแนวคิดของการวิจัย มีการนำเสนอการวิจัยที่เกี่ยวข้องอย่างเหมาะสม พร้อมทั้งมีการอ้างอิง					
9.	บทที่ 3 วิธีดำเนินการวิจัย	มีการอธิบายวิธีดำเนินการวิจัยเป็นขั้นตอนอย่างชัดเจน ตรงตามวัตถุประสงค์ของการวิจัย มีองค์ประกอบของเนื้อหาในบทที่ 3 ครบถ้วนตามวิธีดำเนินการวิจัย อาทิ การอธิบายวิธีการวิจัยเชิงปริมาณ หรือเชิงคุณภาพ การระบุประชากรและกลุ่มตัวอย่าง การอธิบายเครื่องมือที่ใช้ในการวิจัย วิธีการวิเคราะห์ข้อมูล และวิธีการอื่นๆที่เกี่ยวข้องกับการวิจัย					

ลำดับ	หัวข้อการประเมิน	เกณฑ์การประเมิน	0	1	2	3	4
10.	บทที่ 4 ผลการวิจัย	มีการสรุปผลการวิจัยชัดเจน ครบถ้วนสมบูรณ์ และสอดคล้องกับปัญหาการวิจัยและวัตถุประสงค์ของการวิจัย อ่านเข้าใจง่ายถึงประเด็นที่ต้องการสรุปในหัวข้อนั้นอย่างชัดเจน					
11.	บทที่ 5 การอภิปรายผลและข้อเสนอแนะ	มีการอธิบายข้อค้นพบจากการวิจัย โดยอภิปรายเชื่อมโยงระหว่างผลการวิจัยที่ได้กับการวิจัยที่เกี่ยวข้องตลอดจนแนวคิด ทฤษฎีที่ใช้เป็นกรอบแนวคิดในการวิจัยว่ามีความสอดคล้องหรือขัดแย้งกันอย่างไร รวมถึงแสดงความคิดเห็นและข้อเสนอแนะที่ได้จากการวิจัยอย่างชัดเจน					
12.	การอ้างอิง / บรรณานุกรม	เนื้อหาของรายงานการวิจัยมีการเขียนอ้างอิงอย่างเหมาะสม ถูกต้อง และการเขียนบรรณานุกรมเป็นไปตามรูปแบบ APA หรือ Vancouver					
13.	คุณค่าและประโยชน์ของการวิจัย	12.1)เป็นการวิจัยที่มีคุณค่าและประโยชน์ในเชิงวิชาการ					
		12.2)เป็นการวิจัยที่มีคุณค่าและประโยชน์ในทางปฏิบัติ					
14.	รูปแบบรายงาน	การจัดพิมพ์รายงานผลการวิจัยถูกต้องตามมาตรฐานการวิจัย และเป็นไปตามหลักเกณฑ์และคู่มือการดำเนินการวิจัยของมหาวิทยาลัย					
15.	ประวัตินักวิจัย	มีประวัติของผู้วิจัยและผู้ร่วมวิจัย(ถ้ามี) อย่างชัดเจน					
16.	ภาพรวมของวิจัย	รายงานผลการวิจัยโดยรวมอยู่ในเกณฑ์มีคุณภาพ					
17.	การตีพิมพ์เผยแพร่	รายงานผลการวิจัยมีการตีพิมพ์เผยแพร่ผลการวิจัยตามเกณฑ์ที่มหาวิทยาลัยกำหนด					
		รวมคะแนน					

ข้อเสนอแนะ :

.....

.....

.....

ข้าพเจ้าในฐานะผู้ทรงคุณวุฒิประเมินรายงานผลการวิจัยของผู้รับทุนสนับสนุนการวิจัย ได้ประเมินผลการวิจัยอย่างละเอียดถี่ถ้วนแล้ว สรุปค่าคะแนนรวม.....คะแนน จากคะแนนเต็ม 68 คะแนน (เกณฑ์การประเมิน : ผ่าน ค่าระดับคะแนนตั้งแต่ 34 คะแนนขึ้นไป)

- ผ่าน โดยไม่มีการแก้ไข
- ผ่าน โดยมีการแก้ไขตามข้อเสนอแนะ
- ไม่ผ่าน (คะแนนไม่ถึงเกณฑ์)

ลงชื่อ.....

(.....ตัวบรรจง.....)

ผู้ทรงคุณวุฒิหรือคณะกรรมการฯ

...../...../.....

ตัวอย่างการเขียนบันทึกข้อความ
เรื่อง ขอส่งข้อมูลการปิดเล่มรายงานวิจัย



บันทึกข้อความ

ส่วนงาน

ที่ วันที่

เรื่อง ขอส่งข้อมูลการปิดเล่มของรายงานวิจัยเรื่อง..... ปีการศึกษา..... และขออนุมัติเบิกเงินงวดที่.....
พร้อมส่งหลักฐานที่เกี่ยวข้อง

เรียน อธิการบดี ผ่านผู้อำนวยการสำนักวิจัยและบริการวิชาการ

ตามที่ข้าพเจ้า.....ตำแหน่ง.....คณะ.....ได้รับทุนสนับสนุนการ
วิจัยปี.....เรื่อง.....ได้รับงบประมาณ จำนวน.....บาท (.....)
และขอเบิกเงินที่.....จำนวนเงิน.....บาท (.....)

บัดนี้ข้าพเจ้าได้ดำเนินการจัดทำวิจัยเสร็จสมบูรณ์แล้ว และขอส่งข้อมูลการปิดเล่มของรายงานวิจัยดังมี
รายละเอียดดังนี้

1. รูปเล่มรายงานผลการวิจัยเรื่อง.....จำนวน 1 เล่ม
2. แบบประเมินผลงานวิจัยจากคณะวิชาเพื่อขออนุมัติเงินทุนสนับสนุนการวิจัย งวดที่ 2 หรืองวดที่ 3
จำนวน 1 ชุด
3. เอกสารการตีพิมพ์เผยแพร่ผลงานวิจัยตามเกณฑ์ที่มหาวิทยาลัยกำหนดจำนวน 1 ชุด
4. แบบรายงานความก้าวหน้าพร้อมใบเสร็จค่าใช้จ่าย จำนวน 1 ชุด
5. ทรรศน์ สิว สดุ อูปรณ คงเหลือที่เกิดจากการทำวิจัย และวัสดุถาวรจากการทำวิจัย และการจัดซื้อโดย
ใช้งบประมาณของมหาวิทยาลัยเวสเทิร์น (ถ้ามี) จำนวน.....ชุด
6. พร้อมไฟล์ข้อมูลรายงานผลการวิจัยฉบับสมบูรณ์แผ่น CD หรือ แฟลชไดร์ฟ จำนวน 1 ชุด

จึงเรียนมาเพื่อโปรดพิจารณาและดำเนินการ

(ชื่อผู้วิจัย.....)

(ชื่อคณบดี.....)

ตัวอย่างรูปแบบรายงานการวิจัยฉบับสมบูรณ์

รูปแบบรายงานการวิจัยฉบับสมบูรณ์ (ตามแบบฟอร์ม)

ก. หัวข้อสำคัญของรายงานการวิจัยฉบับสมบูรณ์ ประกอบด้วย

1. ส่วนต้น ประกอบด้วย

- 1.1 หน้าปก
- 1.2 ปกใน
- 1.3 กิตติกรรมประกาศ
- 1.4 บทคัดย่อ (ทั้งภาษาไทยและภาษาอังกฤษ)
- 1.5 สารบัญเรื่อง
- 1.6 สารบัญตาราง
- 1.7 สารบัญภาพ
- 1.8 คำอธิบายสัญลักษณ์

2. ส่วนกลาง ประกอบด้วย

- 2.1 บทนำ
- 2.2 เนื้อเรื่อง
- 2.3 ข้อวิจารณ์
- 2.4 สรุปและข้อเสนอแนะ

3. ส่วนท้าย ประกอบด้วย

- 3.1 บรรณานุกรม
- 3.2 ภาคผนวก
- 3.3 ประวัตินักวิจัย

ข. แนวทางการเขียนรายงานการวิจัยฉบับสมบูรณ์แต่ละหัวข้อ

1. ส่วนต้น

1.1 หน้าปก ตามตัวอย่างหน้า

1.2 ปกใน ตามตัวอย่างหน้า.....

1.3 **กิตติกรรมประกาศ** คือข้อความที่กล่าวขอบคุณผู้ที่ให้การช่วยเหลือหรือให้ความร่วมมือเป็นอย่างดีในการวิจัยโดย**ไม่ต้อง**กล่าวขอบคุณผู้บังคับบัญชาหรือผู้ที่เกี่ยวข้องในการอนุมัติโครงการวิจัย โดยตำแหน่ง ยกเว้นกรณีที่มีส่วนเกี่ยวข้องในการดำเนินงานวิจัยโดยตรง ในส่วนนี้ไม่ควรเกิน 1 หน้ากระดาษ และให้ระบุข้อความ “การวิจัยครั้งนี้ได้รับทุนอุดหนุนการวิจัยจากมหาวิทยาลัยเวสเทิร์น ینگบประมาณ..... (ระบุปีงบประมาณที่ได้รับจัดสรรทุนอุดหนุนการวิจัย)”

1.4 **บทคัดย่อ** ให้เขียนบทคัดย่อ**ทั้งภาษาไทยและภาษาอังกฤษ** โดยบทคัดย่อภาษาไทยเรียงเป็นลำดับแรก ต่อด้วยบทคัดย่อภาษาอังกฤษ ในเนื้อหาของบทคัดย่อควรประกอบด้วย วัตถุประสงค์ จุดมุ่งหมาย ขอบเขตของการวิจัย วิธีวิจัยรวมถึงเครื่องมือที่ใช้ วิธีเก็บข้อมูล จำนวนและลักษณะของกลุ่มที่ศึกษา ผลการวิจัย ระดับนัยสำคัญทางสถิติ(ถ้ามีการทดสอบ) เป็นต้น

1.5 **สารบัญเรื่อง** ตามตัวอย่างหน้าที่.....

1.6 สารบัญตาราง เป็นส่วนที่ระบุถึงตำแหน่งของตารางทั้งหมดที่มีอยู่ในงานวิจัย

1.7 สารบัญภาพหรือสารบัญแผนภูมิ เป็นส่วนที่แสดงตำแหน่งหน้าของภาพ แผนภูมิ กราฟ ฯลฯ

1.8 คำอธิบายสัญลักษณ์ เป็นส่วนที่อธิบายถึงสัญลักษณ์และคำย่อต่างๆที่ใช้ในการวิจัย

2. ส่วนกลาง

2.1 บทนำ ระบุถึงความเป็นมาและความสำคัญของปัญหา วัตถุประสงค์ ขอบเขตของการวิจัย วิธีดำเนินการวิจัยโดยย่อ และประโยชน์ที่คาดว่าจะได้รับ เป็นต้น

2.2 เนื้อเรื่อง ระบุถึงรายละเอียดเกี่ยวกับวัสดุที่ใช้ในการวิจัยและวิธีดำเนินการวิจัยและผลการวิจัย โดยแบ่งเป็นบทๆ จะมีกี่บทก็ได้ ในส่วนนี้ควรมีบทที่เกี่ยวกับเอกสารและผลงานที่เกี่ยวข้อง รายงานถึงทฤษฎี แนวคิดเกี่ยวกับการศึกษา และบทที่บรรยายวิธีการที่ใช้ในการวิจัยโดยละเอียดว่ามีขั้นตอนอะไรบ้าง การใช้เอกสารข้อมูล การใช้เครื่องมือ ขั้นตอนการทดลอง เป็นต้น

2.3 ข้อวิจารณ์ ในบทนี้จะกล่าวถึงการวิเคราะห์ รายงานผลการวิจัย และการอภิปรายผลการวิจัย

2.4 สรุปและข้อเสนอแนะ เป็นการสรุปเรื่องราวในการวิจัยทั้งหมด และข้อเสนอแนะเกี่ยวกับการวิจัยในขั้นตอนต่อไป รวมไปถึงการประยุกต์ใช้ผลการวิจัยที่ได้

3. ส่วนท้าย

3.1 บรรณานุกรม ระบุชื่อหนังสือ รายการอ้างอิง เอกสาร สิ่งพิมพ์ โสตทัศนวัสดุ ตลอดจนวิธีการที่ได้ข้อมูลมาเพื่อประกอบการเขียนวิจัย โดยให้ระบุส่วนนำหน้าว่า “บรรณานุกรม” และเรียงลำดับเอกสารอ้างอิงภาษาไทยก่อนแล้วตามด้วยภาษาต่างประเทศ โดยเรียงลำดับตัวอักษร ไม่ต้องระบุเลขหน้าของลำดับเอกสารอ้างอิงนั้น (ตัวอย่างการเขียนบรรณานุกรมดูในหน้าที่.....)

3.2 ภาคผนวก ให้ระบุคำว่า “ภาคผนวก” อยู่กลางหน้ากระดาษ ในกรณีมีหลายภาคผนวก ในหน้าต่อไปให้พิมพ์คำว่า “ภาคผนวก ก , ข , ... , ...”

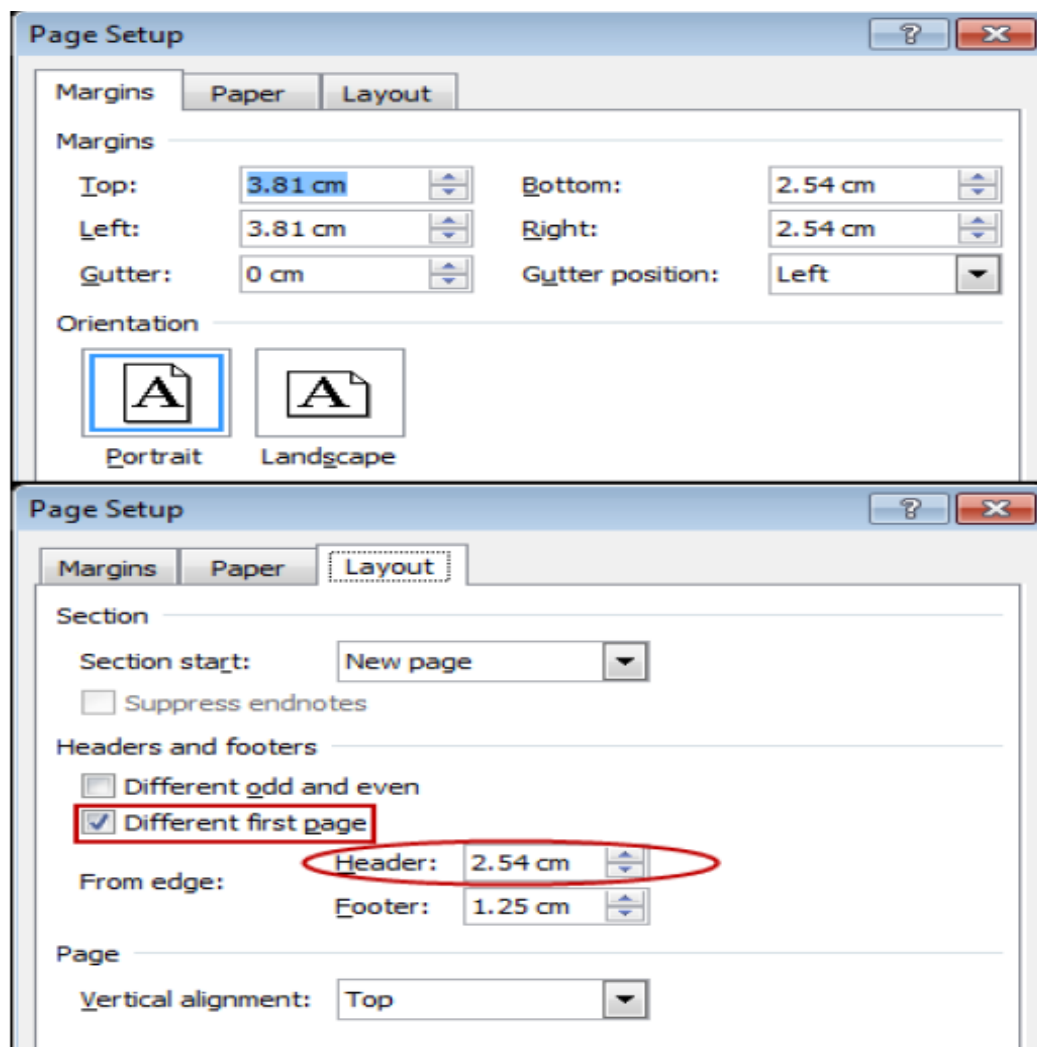
3.3 ประวัตินักวิจัย ให้เขียนเป็นเรียงความโดยไม่ต้องแยกเป็นข้อๆ ความยาว*ไม่เกิน*หนึ่งหน้ากระดาษ ควรประกอบด้วย ชื่อ นามสกุล ตำแหน่ง วันเดือนปีและสถานที่เกิด วุฒิการศึกษาตั้งแต่ระดับปริญญาบัณฑิต สถานที่ศึกษา ปีที่สำเร็จการศึกษา ประสบการณ์และผลงานทางวิชาการ รางวัล และสถานที่ที่จะติดต่อได้

ค. การพิมพ์รายงานการวิจัยฉบับสมบูรณ์

1. แบบอักษร TH SarabunPSK ขนาดตัวอักษร 16 พอนด์

2. กระดาษที่ใช้กระดาษคุณภาพดีสีขาวเหมือนกันทุกแผ่น หรือที่เรียกว่า “A4” และเป็นกระดาษชนิดไม่ต่ำกว่า 70 แกรม

3. โดยเข้าไปที่เค้าโครงหน้ากระดาษ (Page Layout) เลือกรากำหนดขอบกระดาษ (Margins) และเลือกกำหนดกระดาษเอง (Custom Margins) โดยกำหนดขอบซ้ายและขอบบนห่างจากขอบกระดาษ 1.5” (3.81 cm) ส่วนขอบขวาห่างให้ห่างจากริมของกระดาษ 1” (2.54 cm) ดังรูปที่ 1



รูปที่ 1 แสดงการตั้งค่าหน้ากระดาษ

4. ลำดับหน้าและการใส่เลขหน้า ให้ระบุเลขหน้าอยู่ขอบบน กลางหน้ากระดาษ
 - ส่วนต้นทั้งหมด ให้ใช้อักษรเรียงตามลำดับพยัญชนะในภาษาไทยคือ ก , ข , ... ส่วนภาษาต่างประเทศให้ใช้ตัวอักษรโรมันตัวเล็กคือ i , ii , ... เป็นต้น
 - หน้าแรกของบท และหน้าแรกของภาคผนวกแต่ละภาค **ไม่ต้อง** ใส่เลขหน้ากำกับ แต่ให้นับจำนวนหน้ารวมไปด้วย
 - แต่ละบทให้ขึ้นหน้าใหม่เสมอและพิมพ์คำว่า “บทที่” ตามด้วยเลขประจำบทกลางหน้ากระดาษ และพิมพ์ชื่อบทในบรรทัดต่อมา จัดอยู่กลางหน้ากระดาษ
5. ตาราง กราฟ รูปภาพ แผนภูมิต่างๆ ควรมีคำอธิบายรายละเอียด เช่น ชื่อ แหล่งที่มา ระยะเวลา (ถ้ามี) เป็นต้น
6. จำนวนและการส่งรายงานการวิจัยฉบับสมบูรณ์

6.1 หัวหน้าโครงการวิจัยต้องส่งรายงานการวิจัยฉบับร่าง ให้สถานวิจัยประจำสำนักวิชานำเสนอ Reader พิจารณาก่อน (จำนวนเล่มขึ้นอยู่กับเงื่อนไขของสถานวิจัย สำนักวิชานั้นๆ) โดยใช้กระดาษขนาด A4 (ถ่ายเอกสารแบบ 2 หน้า) ไม่ต้องทำปกหน้าและไม่ต้องเข้าเล่ม

6.2 หัวหน้าโครงการวิจัยต้องส่งรายงานการวิจัยฉบับผ่านการพิจารณาจาก Reader แล้ว ให้คณะกรรมการประจำสถาบันวิจัยและพัฒนาพิจารณาอีกครั้ง จำนวน 6 ชุด โดยใช้กระดาษ A 4 (ถ่ายเอกสารแบบ 2 หน้า) ไม่ต้องทำปกหน้าและไม่ต้องเข้าเล่ม

6.3 หลังจากร่างรายงานการวิจัยฉบับสมบูรณ์ผ่านการรับรองจากคณะกรรมการประจำสถาบันฯ แล้ว ให้หัวหน้าโครงการส่งรายงานการวิจัยที่ปรับแก้แล้ว และเข้าปกเย็บเล่มตามแบบที่กำหนด จำนวน 2 เล่มพร้อมแผ่น CD หรือ แฟลชไดร์ฟ/แฮนด์ไดร์ฟ หรือส่งเข้าอีเมลสำนักวิจัยและบริการวิชาการ (ในรายการณี) ให้กับสำนักวิจัยและบริการวิชาการ เพื่อจะได้นำไปเผยแพร่แก่หน่วยงานต่างๆ ที่เกี่ยวข้องของภาครัฐหรือเอกชนเช่น หอสมุดแห่งชาติ ศูนย์ข้อมูลสนเทศการวิจัย (ในสังกัดของสำนักงานคณะกรรมการวิจัยแห่งชาติ) เป็นต้น

(รูปแบบปกนอก)



รายงานการวิจัย(22 เซ็ม)

[ชื่อโครงการวิจัยภาษาไทย](22 เซ็ม)
[ชื่อโครงการวิจัยภาษาอังกฤษ](22 เซ็ม)

ได้รับทุนสนับสนุนการวิจัยจาก(16 เซ็ม)
มหาวิทยาลัยเวสเทิร์น (18 เซ็ม)

ผลงานวิจัยเป็นความรับผิดชอบของหัวหน้าโครงการวิจัยแต่เพียงผู้เดียว(16 เซ็ม)
หมายเหตุ ตัวเลขในวงเล็บ หมายถึง ขนาดตัวอักษรชนิด TH Sarabun PSK (ที่ใช้พิมพ์)

(ตัวอย่างปกนอก)



รายงานการวิจัย

ผลของกวาวเครือขาวต่อหัวนมและอวัยวะสืบพันธุ์ของลูกสุกรเพศเมีย
(Effects of *Pueraria mirifica* on Teat and Reproductive
Organs of Immature Female Pigs)

ได้รับทุนสนับสนุนการวิจัยจาก
มหาวิทยาลัยเวสเทิร์น

ผลงานวิจัยเป็นความรับผิดชอบของหัวหน้าโครงการวิจัยแต่เพียงผู้เดียว

(รูปแบบปกใน)



รายงานการวิจัย(22 เซ็ม)

[ชื่อโครงการวิจัยภาษาไทย](22 เซ็ม)

[ชื่อโครงการวิจัยภาษาอังกฤษ](22 เซ็ม)

คณะผู้วิจัย(18 เซ็ม)

หัวหน้าโครงการ(17 เซ็ม)

[ชื่อหัวหน้าโครงการวิจัยระบุค่านำหน้า : ตำแหน่งทางวิชาการ ยศ ราชทินนาม](16 เซ็ม)

สาขาวิชา [สาขาวิชาที่หัวหน้าโครงการวิจัยสังกัด]

สำนักวิชา [สำนักวิชาที่หัวหน้าโครงการวิจัยสังกัด]

ผู้ร่วมวิจัย(17 เซ็ม)

1. [ชื่อผู้ร่วมวิจัยคนที่ 1]

2. [ชื่อผู้ร่วมวิจัยคนที่ 2]

3. [ชื่อผู้ร่วมวิจัยคนที่ 3]

ได้รับทุนอุดหนุนการวิจัยจากมหาวิทยาลัยเวสเทิร์นปีงบประมาณ.. [ที่ได้รับเงินสนับสนุนฯ](16 เซ็ม)

ผลงานวิจัยเป็นความรับผิดชอบของหัวหน้าโครงการวิจัยแต่เพียงผู้เดียว

เดือน/ปี ที่จัดทำรายงานการวิจัยฉบับสมบูรณ์(16)

(หมายเหตุ ตัวเลขในวงเล็บ หมายถึง ขนาดตัวอักษรชนิด TH Sarabun PSK ที่ใช้พิมพ์)

(ตัวอย่างปกใน)



รายงานการวิจัย

ผลของกวาวเครือขาวต่อหัวนมและอวัยวะสืบพันธุ์ของลูกสุกรเพศเมีย (Effects of *Pueraria mirifica* on Teat and Reproductive Organs of Immature Female Pigs)

คณะผู้วิจัย

หัวหน้าโครงการ

รองศาสตราจารย์ ยุทธนา สมิตะสิริ

สาขาวิชาชีววิทยา

สำนักกีฏวิทยาศาสตร์

มหาวิทยาลัยเวสเทิร์น

ผู้ร่วมวิจัย

นายศุภชัย โชติพันธ์วิทยากุล

ได้รับทุนสนับสนุนการวิจัยจากมหาวิทยาลัยเวสเทิร์น ปีงบประมาณ พ.ศ. 25XX

ผลงานวิจัยเป็นความรับผิดชอบของหัวหน้าโครงการวิจัยแต่เพียงผู้เดียว

กันยายน 25XX

กิตติกรรมประกาศ

การวิจัยเรื่อง “.....” สำเร็จได้โดยได้รับความอนุเคราะห์อย่างยิ่งจากมหาวิทยาลัยเวสเทิร์น ที่ให้การสนับสนุนทุนทรัพย์ในการทำวิจัย และขอขอบพระคุณผู้ทรงคุณวุฒิทุกท่านที่ได้กรุณาตรวจสอบความตรงตามเนื้อหาของเครื่องมือให้สามารถใช้วัดตัวแปรและตรวจสอบตัวแบบโมเดลที่ใช้ในงานวิจัยครั้งนี้ให้สมบูรณ์และสำเร็จลุล่วงไปด้วยดี

ขอขอบพระคุณทุกท่านที่ยังไม่ได้เอ่ยนามที่ได้มีส่วนร่วมในงานวิจัยชิ้นนี้เสร็จสิ้นสมบูรณ์ไปด้วยดี คุณความดีหรือประโยชน์อื่นใดอันเกิดจากการวิจัยฉบับนี้ ผู้วิจัยขอมอบเป็นเครื่องบูชาพระคุณบิดา มารดา และบูรพาจารย์ทุกท่านที่ประสิทธิ์ประสาทวิทยากร วางรากฐานแก่ผู้วิจัย และขอขอบคุณครอบครัวของข้าพเจ้า และท่านอื่น ๆ ที่ไม่ได้กล่าวนามไว้ ณ ที่นี้ที่ได้กรุณาให้ความสะดวก ความร่วมมือ ขอเสนอแนะและอื่น ๆ ในการทำวิจัยครั้งนี้

.....(ใส่ชื่อผู้วิจัย)

วันที่ เดือน.....พ.ศ. 25XX

บทคัดย่อ

ชื่อเรื่อง :
ชื่อผู้วิจัย :
แหล่งเงินทุน : มหาวิทยาลัยเวสเทิร์น
งบประมาณ :
ระยะเวลาในการดำเนินงาน :
ปีการศึกษา :

[พิมพ์บทคัดย่อภาษาไทยลงที่นี่ให้จบภายใน 1 หน้ากระดาษ จำนวนคำไม่เกิน 300-400 คำ]

คำสำคัญ : [พิมพ์คำสำคัญลงที่นี่]

ABSTRACT

Title :
Researcher :
Subsidy Resource : Western University
Budget :
Operative Period :
Academic Year :

[Type English abstract here contain 300-400 words and finish within this page]

Keyword : [Type keyword here separate with comma and space]

สารบัญ

	หน้า
กิตติกรรมประกาศ	ก
บทคัดย่อภาษาไทย	ข
บทคัดย่อภาษาอังกฤษ	ง
สารบัญ	จ
สารบัญตาราง	ช
สารบัญภาพ	ฎ
บทที่ 1 บทนำ	
1.1 ความเป็นมาและความสำคัญของปัญหา	
1.2 คำถามการวิจัย	
1.3 วัตถุประสงค์ของการวิจัย	
1.4 กรอบแนวคิดที่ใช้ในการวิจัย	
1.5 ขอบเขตของการวิจัย	
1.6 ประโยชน์ที่คาดว่าจะได้รับ	
1.7 นิยามศัพท์เฉพาะ	
บทที่ 2 เอกสารและงานวิจัยที่เกี่ยวข้อง	
2.1 แนวคิดและทฤษฎีที่เกี่ยวข้อง	
2.1.1 แนวคิดและทฤษฎีเกี่ยวกับ.....	
2.1.2 แนวคิดและทฤษฎีเกี่ยวกับ.....	
2.2 งานวิจัยที่เกี่ยวข้อง	
2.3 สรุป	
บทที่ 3 วิธีดำเนินการวิจัย	
3.1 ผู้ให้ข้อมูลสำคัญและพื้นที่ในการศึกษา	
3.2 เครื่องมือในการวิจัย	
3.3 วิธีการเก็บรวบรวมข้อมูล	
3.4 การตรวจสอบความน่าเชื่อถือของข้อมูล	
3.5 การวิเคราะห์ข้อมูล	

สารบัญ (ต่อ)

หน้า

บทที่ 4 ผลการวิเคราะห์ข้อมูล

- 4.1 สัญลักษณ์ที่ใช้ในการวิเคราะห์ข้อมูล
- 4.2 ผลการวิเคราะห์ข้อมูล
- 4.2 ผลการนำเสนอภาพรวม(ถ้ามี)

บทที่ 5 สรุป อภิปรายผลและข้อเสนอแนะ

- 5.1 สรุปผลการวิจัย
- 5.2 อภิปรายผล
- 5.3 ข้อเสนอแนะสำหรับการวิจัยครั้งนี้
- 5.4 ข้อเสนอแนะในการวิจัยครั้งต่อไป

บรรณานุกรม

ภาคผนวก

- ภาคผนวก ก : [ระบุประเภทแบบสัมภาษณ์,แบบสอบถามที่นี้]ในการวิจัย
- ภาคผนวก ข : หนังสือขอความอนุเคราะห์เป็นผู้เชี่ยวชาญตรวจ
[ระบุประเภทแบบสัมภาษณ์,แบบสอบถามที่นี้]ในการวิจัย (ถ้ามี)
- ภาคผนวก ค : รายชื่อผู้เชี่ยวชาญตรวจ (ถ้ามี)
- ภาคผนวก ง : หนังสือขออนุญาตเก็บรวบรวมข้อมูล (ถ้ามี)

ประวัติผู้วิจัย

สารบัญตาราง

ตารางที่		หน้า
	เว้นปัด 1 บรรทัด (ขนาด 16)	
1.1	(ถ้าเป็นตารางที่บทที่ 1 ตารางแรก ชั้น 1.1 และมี ต่อ 1.2.....)	
2.1	(ถ้าเป็นตารางที่บทที่ 2 ตารางแรก ชั้น 2.1 และมี ต่อ 2.2.....)	
3.1	(ถ้าเป็นตารางที่บทที่ 3 ตารางแรก ชั้น 3.1 และมี ต่อ 3.2.....)	
4.1	(ถ้าเป็นตารางที่บทที่ 4 ตารางแรก ชั้น 4.1 และมี ต่อ 4.2.....)	
5.1	(ถ้าเป็นตารางที่บทที่ 5 ตารางแรก ชั้น 5.1 และมี ต่อ 5.2.....)	

สารบัญภาพ

ภาพที่		หน้า
	เว้นปัด 1 บรรทัด (ขนาด 16)	
1-1	(ถ้าเป็นภาพที่บทที่ 1 ภาพแรก ขึ้น 1-1 และมี ต่อ 1-2.....)	
2-1	(ถ้าเป็นภาพที่บทที่ 2 ภาพแรก ขึ้น 2-1 และมี ต่อ 2-2.....)	
3-1	(ถ้าเป็นภาพที่บทที่ 3 ภาพแรก ขึ้น 3-1 และมี ต่อ 3-2.....)	
4-1	(ถ้าเป็นภาพบทที่ 4 ภาพแรก ขึ้น 4-1 และมี ต่อ 4-2.....)	

บทที่ 1

บทนำ

1.1 ความเป็นมาและความสำคัญของปัญหา

[พิมพ์ข้อความเกี่ยวกับความเป็นมาและความสำคัญของปัญหาที่นี่]

1.2 คำถามการวิจัย

การวิจัยเรื่อง[พิมพ์ชื่อเรื่องงานวิจัยที่นี่] มีคำถามที่เกี่ยวข้องกับการวิจัยดังนี้

1. [พิมพ์คำถามการวิจัยที่นี่]
2. [พิมพ์คำถามการวิจัยที่นี่]

1.3 วัตถุประสงค์ของการวิจัย

การวิจัยเรื่อง[พิมพ์ชื่อเรื่องงานวิจัยที่นี่] มีวัตถุประสงค์ของการวิจัยดังนี้

1. [พิมพ์วัตถุประสงค์ของการวิจัยที่นี่]
2. [พิมพ์วัตถุประสงค์ของการวิจัยที่นี่]

1.4 สมมติฐานการวิจัย

เพื่อเป็นแนวทางในการวิจัย ผู้วิจัยได้ตั้งสมมติฐานของการวิจัยดังนี้

3. [พิมพ์สมมติฐานของการวิจัยที่นี่]
4. [พิมพ์สมมติฐานของการวิจัยที่นี่]

1.5 กรอบแนวคิดที่ใช้ในการวิจัย

[พิมพ์กล่าวนำแนวคิด ทฤษฎีที่นำมาใช้ในการจัดทำกรอบวิจัยที่นี่]

[คลิกที่นี้แล้วกดปุ่ม Delete จากนั้นแทรกไฟล์ภาพกรอบแนวคิดที่ใช้ในการวิจัย]

ภาพที่ 1.1 กรอบแนวคิดที่ใช้ในการวิจัย

- 1.5.1 ตัวแปรที่ศึกษา
5. ตัวแปรอิสระ ได้แก่
 - 5.1 [พิมพ์ข้อมูลตัวแปรอิสระที่นี่]
 - 5.2 [พิมพ์ข้อมูลตัวแปรอิสระที่นี่]
6. ตัวแปรตาม ได้แก่
 - 6.1 [พิมพ์ข้อมูลตัวแปรตามที่นี่]
 - 6.2 [พิมพ์ข้อมูลตัวแปรตามที่นี่]

1.6 ขอบเขตของการวิจัย

การวิจัยเรื่อง[พิมพ์ชื่อเรื่องงานวิจัยที่นี่] ผู้วิจัยได้กำหนดขอบเขตของการวิจัยไว้ดังนี้

- 1.6.1 ขอบเขตด้านเนื้อหา
[พิมพ์ขอบเขตด้านเนื้อหาที่นี่]
- 1.6.2 ขอบเขตด้านประชากรและกลุ่มตัวอย่าง
ประชากรที่ใช้ในการวิจัยเชิงปริมาณครั้งนี้ ได้แก่ [พิมพ์แหล่งที่มาของประชากรที่นี่] จำนวน [พิมพ์จำนวนประชากรที่นี่] คน โดยกำหนดขนาดของกลุ่มตัวอย่าง [พิมพ์จำนวนกลุ่มตัวอย่างที่นี่] คน ประชากรที่ใช้ในการวิจัยเชิงคุณภาพครั้งนี้ ได้แก่ [พิมพ์แหล่งที่มาของประชากรที่นี่] จำนวน [พิมพ์จำนวนประชากรที่นี่] คน โดยกำหนดขนาดของกลุ่มตัวอย่าง [พิมพ์จำนวนกลุ่มตัวอย่างที่นี่] คน
- 1.6.3 ขอบเขตด้านระยะเวลา
[พิมพ์สรุปขอบเขตด้านระยะเวลาที่ใช้ในการวิจัยที่นี่]

1.7 ประโยชน์ที่คาดว่าจะได้รับ

การวิจัยเรื่อง[พิมพ์ชื่อเรื่องงานวิจัยที่นี่]ในครั้งนี้เพื่อ

7. [พิมพ์ประโยชน์ที่คาดว่าจะได้รับที่นี่]
8. [พิมพ์ประโยชน์ที่คาดว่าจะได้รับที่นี่]

1.8 นิยามศัพท์

ในการวิจัยเรื่อง[พิมพ์ชื่อเรื่องงานวิจัยที่นี่] ผู้วิจัยได้ให้คำนิยามศัพท์ที่ใช้เฉพาะการวิจัยครั้งนี้ ดังนี้

9. [พิมพ์คำศัพท์ที่นี่] หมายถึง [พิมพ์ความหมายที่นี่]

บทที่ 2

เอกสารและงานวิจัยที่เกี่ยวข้อง

การวิจัยเรื่อง [พิมพ์ชื่อเรื่องงานวิจัยที่นี้] ผู้วิจัยได้นำเสนอแนวคิดและงานวิจัยที่เกี่ยวข้อง โดยมีรายละเอียดดังต่อไปนี้

10. [พิมพ์ชื่อทฤษฎีที่ 1 ที่นี้]
11. [พิมพ์ชื่อทฤษฎีที่ 2 ที่นี้]
12. [พิมพ์ชื่อทฤษฎีที่ 3 ที่นี้]
13. [พิมพ์ชื่อทฤษฎีที่ 4 ที่นี้]
14. งานวิจัยที่เกี่ยวข้อง

2.1 แนวคิดทฤษฎีที่เกี่ยวข้อง

2.1.1 [พิมพ์ชื่อทฤษฎีที่ 1 ที่นี้]

[พิมพ์ข้อความเกริ่นนำทฤษฎีที่ 1 ที่นี้]

1) [พิมพ์หัวข้อที่เกี่ยวข้องกับทฤษฎีที่ 1 ที่นี้]

[พิมพ์เนื้อหาของหัวข้อที่เกี่ยวข้องกับทฤษฎีที่ 1 ที่นี้]

2.1.2 [พิมพ์ชื่อทฤษฎีที่ 2 ที่นี้]

[พิมพ์ข้อความเกริ่นนำทฤษฎีที่ 2 ที่นี้]

1) [พิมพ์หัวข้อที่เกี่ยวข้องกับทฤษฎีที่ 2 ที่นี้]

[พิมพ์เนื้อหาของหัวข้อที่เกี่ยวข้องกับทฤษฎีที่ 2 ที่นี้]

2.1.3 [พิมพ์ชื่อทฤษฎีที่ 3 ที่นี้]

2.2 งานวิจัยที่เกี่ยวข้อง

2.2.1 งานวิจัยในประเทศ

[พิมพ์ข้อมูลงานวิจัยในประเทศที่นี้]

2.2.2 งานวิจัยต่างประเทศ

[พิมพ์ข้อมูลงานวิจัยต่างประเทศที่นี้]

2.3 สรุป

[พิมพ์สรุปที่นี้]

บทที่ 3

วิธีดำเนินการวิจัย

การวิจัยเรื่อง [พิมพ์ชื่อเรื่องงานวิจัยที่นี่] มีวัตถุประสงค์เพื่อ [พิมพ์สรุปวัตถุประสงค์การวิจัยที่นี่] เป็นการวิจัยเชิง [ระบุว่าเป็นปริมาณ คุณภาพ ปริมาณผสมคุณภาพที่นี่] แบบสำรวจความคิดเห็น (Survey Research) ซึ่งผู้วิจัยได้ดำเนินการตามขั้นตอนดังต่อไปนี้

15. ประชากรและกลุ่มตัวอย่าง
16. เครื่องมือที่ใช้ในการเก็บรวบรวมข้อมูล
17. ขั้นตอนการสร้างเครื่องมือวิจัย
18. การเก็บรวบรวมข้อมูล
19. การวิเคราะห์ข้อมูล
20. สถิติที่ใช้ในการวิเคราะห์ข้อมูล

3.1 ประชากรและกลุ่มตัวอย่าง

ประชากรที่ใช้ในการวิจัยเชิงปริมาณครั้งนี้ คือ [พิมพ์ข้อมูลกลุ่มประชากรที่นี่] จำนวน [พิมพ์จำนวนของประชากรที่นี่] คน

กลุ่มตัวอย่างที่ใช้ในการวิจัยเชิงปริมาณครั้งนี้ ได้แก่ [พิมพ์ข้อมูลกลุ่มตัวอย่างที่นี่] คน กำหนดขนาดของกลุ่มตัวอย่างโดยการ [ใช้สูตรคำนวณกลุ่มตัวอย่าง] โดยวิธี [ระบุว่าเป็นแบบง่าย เจาะจง กำหนดสัดส่วนและแบ่งชั้นที่นี่] ด้วย [ระบุวิธีการสุ่มที่นี่] จำนวน [พิมพ์จำนวนของกลุ่มตัวอย่างที่นี่] คน

ประชากรที่ใช้ในการวิจัยเชิงคุณภาพครั้งนี้ คือ [พิมพ์ข้อมูลกลุ่มประชากรที่นี่] จำนวน [พิมพ์จำนวนของประชากรที่นี่] คน

กลุ่มตัวอย่างที่ใช้ในการวิจัยเชิงคุณภาพครั้งนี้ ได้แก่ [พิมพ์ข้อมูลกลุ่มตัวอย่างที่นี่] คน กำหนดขนาดของกลุ่มตัวอย่างโดยการ [ใช้สูตรคำนวณกลุ่มตัวอย่าง] โดยวิธี [ระบุว่าเป็นแบบง่าย เจาะจง กำหนดสัดส่วนและแบ่งชั้นที่นี่] ด้วย [ระบุวิธีการสุ่มที่นี่] จำนวน [พิมพ์จำนวนของกลุ่มตัวอย่างที่นี่] คน

3.2 เครื่องมือที่ใช้ในการเก็บรวบรวมข้อมูล

การวิจัยครั้งนี้เป็นการศึกษาวิจัยที่เน้นการดำเนินงานทั้งเชิงปริมาณและเชิงคุณภาพหรือที่เรียกว่าการวิจัยแบบผสมผสาน ดังนั้นเครื่องมือที่ใช้ในการวิจัยครั้งนี้ประกอบด้วย

[พิมพ์สรุปเครื่องมือที่ใช้ในการเก็บรวบรวมข้อมูลที่นี่]

3.3 ขั้นตอนการสร้างเครื่องมือวิจัย

การสร้างเครื่องมือ ผู้วิจัยได้ดำเนินการสร้างเครื่องมือที่ใช้ในการวิจัยเป็นแบบสอบถามและแบบสัมภาษณ์โดยมีขั้นตอนการสร้างแบบสอบถามและแบบสัมภาษณ์ตามลำดับดังนี้

21. ศึกษาหลักการ ทฤษฎีและงานวิจัยที่เกี่ยวข้อง แล้วนำผลการศึกษามาสร้างแบบสอบถาม โดยขอคำแนะนำจากอาจารย์ที่ปรึกษา
22. กำหนดกรอบแนวคิดในการสร้างเครื่องมือ
23. สร้างเครื่องมือในการวิจัย
24. เสนอร่างเครื่องมือต่ออาจารย์ที่ปรึกษา เพื่อตรวจสอบและให้ข้อเสนอแนะ
25. นำเครื่องมือที่ปรับปรุงแล้วเสนอให้ผู้เชี่ยวชาญเพื่อตรวจสอบความตรงทางเนื้อหา (Content Validity) หรือความสอดคล้องระหว่างข้อความที่เขียนขึ้นในแบบสอบถามกับนิยามศัพท์ที่กำหนดไว้ โดยหาค่าดัชนีความสอดคล้อง IOC (Index of Item Objective Congruence) โดยมีค่า IOC ตั้งแต่ .67–1.00
26. นำเครื่องมือไปทดลองใช้ (Try out) กับประชากรที่ไม่ใช่กลุ่มตัวอย่างจำนวน 30 คน แล้วนำผลการทดลองมาใช้คำนวณเพื่อหาค่าความเที่ยง (Reliability) ด้วยวิธีการหาค่า [ระบุสูตรที่ใช้คำนวณหาค่าความเที่ยงของเครื่องมือ] เท่ากับ .97
27. นำเครื่องมือที่ทดลองใช้แล้วเสนอที่อาจารย์ปรึกษา เพื่อปรับปรุงเครื่องมือให้ถูกต้องสมบูรณ์และจัดพิมพ์แบบสอบถามฉบับสมบูรณ์เก็บรวบรวมข้อมูลต่อไป

3.4 การเก็บรวบรวมข้อมูล

ผู้วิจัยดำเนินการเก็บรวบรวมข้อมูลตามแนวทางที่ใช้ในการวิจัยครั้งนี้คือการเก็บรวบรวมปริมาณโดย[พิมพ์สรุปวิธีการเก็บรวบรวมข้อมูลเชิงปริมาณที่นี่]

28. ขอนหนังสือจากบัณฑิตวิทยาลัยถึงหน่วยงานที่เกี่ยวข้องเพื่อขอความอนุเคราะห์ในการเก็บรวบรวมข้อมูล
 29. ผู้วิจัยรวบรวมข้อมูล
 30. ตรวจสอบความสมบูรณ์ของคำตอบ
 31. จัดหมวดหมู่ของข้อมูล เพื่อศึกษาวิเคราะห์ต่อไป
- ผู้วิจัยดำเนินการเก็บรวบรวมข้อมูลตามแนวทางที่ใช้ในการวิจัยครั้งนี้คือการเก็บรวบรวมคุณภาพโดย[พิมพ์สรุปวิธีการเก็บรวบรวมข้อมูลเชิงคุณภาพที่นี่]

3.5 การวิเคราะห์ข้อมูล

3.5.1 การวิจัยเชิงปริมาณ

[พิมพ์รายละเอียดการวิเคราะห์ข้อมูลทางสถิติที่นี่]

3.5.2 การวิจัยเชิงคุณภาพ

[พิมพ์รายละเอียดการวิเคราะห์ข้อมูลที่นี่]

3.6 สถิติที่ใช้ในการวิเคราะห์ข้อมูล

[พิมพ์สถิติที่ใช้ในการวิเคราะห์ข้อมูลที่นี่]

บทที่ 4

ผลการวิเคราะห์ข้อมูล

การวิจัยเรื่อง [พิมพ์ชื่อเรื่องงานวิจัยที่นี่] มีผลการวิเคราะห์ข้อมูลนำเสนอตามวัตถุประสงค์ของการวิจัยและการทดสอบสมมติฐานการวิจัย ในการวิเคราะห์ข้อมูลครั้งนี้ผู้วิจัยได้ทำการวิเคราะห์ข้อมูลตามลำดับดังนี้

4.1 สัญลักษณ์ที่ใช้ในการวิเคราะห์ข้อมูล

เพื่อให้เกิดความเข้าใจตรงกันชัดเจนในการแปลความหมายของผลการวิเคราะห์ข้อมูล ผู้วิจัยได้กำหนดสัญลักษณ์ที่ใช้ในการแปลผล ดังนี้

ANOVA	แทน	การวิเคราะห์ความแปรปรวน (Analysis of Variance)
df	แทน	องศาความเป็นอิสระ (Degree of Freedom)
f	แทน	ความถี่
F	แทน	ค่าสถิติ F
K-R 20	แทน	สูตรของ Kuder-Richardson
\bar{X}	แทน	ค่าเฉลี่ยของกลุ่มตัวอย่าง (Average)
Mdn	แทน	ค่ามัธยฐาน (Median)
Mode	แทน	ค่าฐานนิยม (Mode)
MS	แทน	ค่าเฉลี่ยกำลังสอง (Mean Square)
MSE	แทน	ค่าเฉลี่ยกำลังสองของความคลาดเคลื่อน (Mean Square Error)
N	แทน	จำนวนประชากรทั้งหมด
n	แทน	จำนวนประชากรในกลุ่มตัวอย่าง
p	แทน	ค่า p (ค่า Significance ที่ปรากฏในผลการวิเคราะห์ค่าสถิติ)
r	แทน	ค่าสัมประสิทธิ์สหสัมพันธ์เพียร์สัน (Pearson's Correlation Coefficient)
SD	แทน	ค่าเบี่ยงเบนมาตรฐานของกลุ่มตัวอย่าง (Standard Deviation)
SS	แทน	ผลบวกกำลังสอง (Sum of Squares)
t	แทน	ค่าสถิติที่คำนวณจาก t-test
T	แทน	ค่าสถิติที่คำนวณจากสูตรของวิลคอกสัน (Wilcoxon's T test)
z	แทน	ค่ามาตรฐานหรือคะแนนมาตรฐาน (Standard Score)
χ^2	แทน	ไคสแควร์ (Chi-Square)
μ	แทน	ค่าเฉลี่ยของกลุ่มประชากร
σ	แทน	ค่าเบี่ยงเบนมาตรฐานของกลุ่มประชากร
[สัญลักษณ์]	แทน	[พิมพ์ความหมายสัญลักษณ์ที่นี่]

[สัญลักษณ์ แทน [พิมพ์ความหมายสัญลักษณ์ที่นี้]

4.2 ผลการวิเคราะห์ข้อมูล

4.2.1 ผลการวิเคราะห์ข้อมูลเชิงปริมาณ

การวิจัยเรื่อง[พิมพ์ชื่อเรื่องงานวิจัยที่นี้] ผู้วิจัยแบ่งการนำเสนอผลการวิเคราะห์ข้อมูลเชิงปริมาณออกเป็น [พิมพ์จำนวนตอนที่นี้] ส่วน ได้แก่

ส่วนที่ 1 วิเคราะห์รายละเอียดของกลุ่มตัวอย่าง

ส่วนที่ 2 [พิมพ์ชื่อตอนที่ 2 ที่นี้]

ส่วนที่ 3 [พิมพ์ชื่อตอนที่ 3 ที่นี้]

ดังมีรายละเอียดต่อไปนี้

ตอนที่ 1 วิเคราะห์รายละเอียดของกลุ่มตัวอย่าง

ตารางที่ 4.1 [พิมพ์คำอธิบายตารางที่นี้]

ข้อความ	จำนวน	ร้อยละ
[พิมพ์ชื่อตัวแปรหลักตัวที่ 1 ที่นี้ เช่น เพศ]		
[พิมพ์รายละเอียดของตัวแปรหลักตัวที่ 1 ที่นี้ เช่น ชาย]	[พิมพ์จำนวนที่นี้]	[พิมพ์จำนวนที่นี้]
[พิมพ์รายละเอียดของตัวแปรหลักตัวที่ 1 ที่นี้ เช่น หญิง]	[พิมพ์จำนวนที่นี้]	[พิมพ์จำนวนที่นี้]
รวม		
[พิมพ์ชื่อตัวแปรหลักตัวที่ 2 ที่นี้ เช่น สถานะ]		
[พิมพ์รายละเอียดของตัวแปรหลักตัวที่ 2 ที่นี้ เช่น โสด]	[พิมพ์จำนวนที่นี้]	[พิมพ์จำนวนที่นี้]
[พิมพ์รายละเอียดของตัวแปรหลักตัวที่ 2 ที่นี้ เช่น สมรส]	[พิมพ์จำนวนที่นี้]	[พิมพ์จำนวนที่นี้]
[พิมพ์รายละเอียดของตัวแปรหลักตัวที่ 2 ที่นี้ เช่น หม้าย]	[พิมพ์จำนวนที่นี้]	[พิมพ์จำนวนที่นี้]
[พิมพ์รายละเอียดของตัวแปรหลักตัวที่ 2 ที่นี้ เช่น หย่า]	[พิมพ์จำนวนที่นี้]	[พิมพ์จำนวนที่นี้]
รวม	[พิมพ์จำนวนที่นี้]	[พิมพ์จำนวนที่นี้]

[พิมพ์สรุปการแปลผลที่นี้]

ตอนที่ 2 [พิมพ์ชื่อตอนที่นี้]

[พิมพ์คำอธิบายของตอนปัจจุบันที่นี้]

ตารางที่ 4.2 [พิมพ์คำอธิบายตารางที่นี้]

[พิมพ์สิ่งที่ต้องการทดสอบ]	\bar{x}	SD	ระดับ
พิมพ์รายการทดสอบที่นี้			
พิมพ์รายการทดสอบที่นี้			
พิมพ์รายการทดสอบที่นี้			
พิมพ์รายการทดสอบที่นี้			
พิมพ์รายการทดสอบที่นี้			
รวม			

[พิมพ์สรุปการแปลผลที่นี้]

ตอนที่ 3 [พิมพ์ชื่อตอนที่นี้]

[พิมพ์คำอธิบายของตอนปัจจุบันที่นี้]

ตารางที่ 4.3 [พิมพ์คำอธิบายตารางที่นี้]

[พิมพ์สิ่งที่ต้องการทดสอบ]	\bar{x}	SD	ระดับ
พิมพ์รายการทดสอบที่นี้			
พิมพ์รายการทดสอบที่นี้			
พิมพ์รายการทดสอบที่นี้			
พิมพ์รายการทดสอบที่นี้			
พิมพ์รายการทดสอบที่นี้			
โดยภาพรวม			

[พิมพ์สรุปการแปลผลที่นี้]

4.2.2 ผลการวิเคราะห์ข้อมูลเชิงคุณภาพ

[พิมพ์ผลการวิเคราะห์ข้อมูลเชิงคุณภาพที่นี้]

4.3 ผลการนำเสนอภาพรวม (ถ้ามี)

[พิมพ์สรุปผลภาพรวมแสดงรายละเอียดของการวิจัยทั้งเชิงปริมาณและเชิงคุณภาพที่นี้]

บทที่ 5

สรุป อภิปรายผลและข้อเสนอแนะ

การวิจัยเรื่อง [พิมพ์ชื่อเรื่องงานวิจัยที่นี้] มีวัตถุประสงค์ [พิมพ์วัตถุประสงค์ของการวิจัยที่นี้] ประชากรที่ใช้ในการวิจัยครั้งนี้ [พิมพ์ข้อมูลประชากรที่นี้] จำนวน [พิมพ์จำนวนประชากรที่นี้] คน กำหนดขนาดของกลุ่มตัวอย่างโดยใช้สูตรกำหนดขนาดตัวอย่าง ได้จำนวนกลุ่มตัวอย่าง [พิมพ์จำนวนกลุ่มตัวอย่างที่นี้] คน และสุ่มตัวอย่างมาวิจัยโดยวิธี [พิมพ์วิธีการสุ่มตัวอย่างเพื่อการวิจัยที่นี้] เครื่องมือที่ใช้รวบรวมข้อมูล คือ [พิมพ์ชื่อเครื่องมือที่ใช้รวบรวมข้อมูลที่นี้] สถิติที่ใช้วิเคราะห์ข้อมูล ได้แก่ [พิมพ์สถิติที่ใช้วิเคราะห์ข้อมูลที่นี้]

5.1 สรุปผลการวิจัย

32. [พิมพ์สรุปผลการวิจัย (การวิจัยเชิงปริมาณ) สรุปผลการศึกษา (การวิจัยเชิงคุณภาพ) ที่นี้]
33. [พิมพ์สรุปผลการวิจัย (การวิจัยเชิงปริมาณ) สรุปผลการศึกษา (การวิจัยเชิงคุณภาพ) ที่นี้]

5.2 อภิปรายผล

[พิมพ์ผลการวิจัยและอภิปรายผลพร้อมมีการอ้างอิงที่นี้]

5.3 ข้อเสนอแนะสำหรับการวิจัยครั้งนี้

34. [พิมพ์ข้อเสนอแนะสำหรับการวิจัยครั้งนี้ที่นี้]

5.4 ข้อเสนอแนะสำหรับการวิจัยครั้งต่อไป

35. [พิมพ์ข้อเสนอแนะสำหรับการวิจัยครั้งต่อไปที่นี้]ภาคผนวก [แทรกไฟล์ภาพหนังสือขออนุญาตเป็นผู้เชี่ยวชาญตรวจแบบสอบถามที่นี้]

บรรณานุกรม

บรรณานุกรม

ภาคผนวก

ภาคผนวก ก :

[ระบุประเภทแบบสัมภาษณ์,แบบสอบถามที่นี้]ในการวิจัย

(ระบุประเภทแบบสัมภาษณ์,แบบสอบถามที่นี้)

(พิมพ์ชื่อประเภทแบบสัมภาษณ์, แบบสอบถามที่นี้)

(พิมพ์แบบสอบถามที่นี้เป็นต้นไป)

ภาคผนวก ข :

หนังสือขอความอนุเคราะห์เป็นผู้เชี่ยวชาญตรวจ
(ระบุประเภทแบบสัมภาษณ์,แบบสอบถามที่นี้)ในการวิจัย

ภาคผนวก ค:

(แทรกไฟล์หนังสือขอความอนุเคราะห์เป็นผู้เชี่ยวชาญตรวจแบบสอบถามที่นี้)

ภาคผนวก ง :

รายชื่อผู้เชี่ยวชาญตรวจ (ระบุประเภทแบบสัมภาษณ์,แบบสอบถามที่นี้)ในการวิจัย

รายชื่อผู้เชี่ยวชาญตรวจ[ระบุประเภทแบบสัมภาษณ์,แบบสอบถามที่นี้]ในการวิจัย

1. [พิมพ์ชื่อผู้เชี่ยวชาญที่นี้] [พิมพ์ชื่อคุณวุฒิการศึกษาสูงสุดที่นี้]
([พิมพ์ชื่อสาขาวิชาที่นี้])
[พิมพ์ชื่อสถานศึกษาที่สำเร็จการศึกษาชั้นสูงสุดที่นี้]
[พิมพ์ชื่อตำแหน่งที่นี้]
[พิมพ์ชื่อที่ทำงานที่นี้]
2. [พิมพ์ชื่อผู้เชี่ยวชาญที่นี้] [พิมพ์ชื่อคุณวุฒิการศึกษาสูงสุดที่นี้]
([พิมพ์ชื่อสาขาวิชาที่นี้])
[พิมพ์ชื่อสถานศึกษาที่สำเร็จการศึกษาชั้นสูงสุดที่นี้]
[พิมพ์ชื่อตำแหน่งที่นี้]
[พิมพ์ชื่อที่ทำงานที่นี้]
3. [พิมพ์ชื่อผู้เชี่ยวชาญที่นี้] [พิมพ์ชื่อคุณวุฒิการศึกษาสูงสุดที่นี้]
([พิมพ์ชื่อสาขาวิชาที่นี้])
[พิมพ์ชื่อสถานศึกษาที่สำเร็จการศึกษาชั้นสูงสุดที่นี้]
[พิมพ์ชื่อตำแหน่งที่นี้]
[พิมพ์ชื่อที่ทำงานที่นี้]
4. [พิมพ์ชื่อผู้เชี่ยวชาญที่นี้] [พิมพ์ชื่อคุณวุฒิการศึกษาสูงสุดที่นี้]
([พิมพ์ชื่อสาขาวิชาที่นี้])
[พิมพ์ชื่อสถานศึกษาที่สำเร็จการศึกษาชั้นสูงสุดที่นี้]
[พิมพ์ชื่อตำแหน่งที่นี้]
[พิมพ์ชื่อที่ทำงานที่นี้]
5. [พิมพ์ชื่อผู้เชี่ยวชาญที่นี้] [พิมพ์ชื่อคุณวุฒิการศึกษาสูงสุดที่นี้]
([พิมพ์ชื่อสาขาวิชาที่นี้])
[พิมพ์ชื่อสถานศึกษาที่สำเร็จการศึกษาชั้นสูงสุดที่นี้]
[พิมพ์ชื่อตำแหน่งที่นี้]
[พิมพ์ชื่อที่ทำงานที่นี้]

ภาคผนวก จ :

หนังสือขออนุญาตเก็บรวบรวมข้อมูล

ประวัติผู้วิจัย

ชื่อ นามสกุล [พิมพ์ชื่อ นามสกุลผู้วิจัยที่นี่]

วัน เดือน ปีเกิด วันที่ [พิมพ์เลขวันที่] เดือน[พิมพ์ชื่อเดือนที่นี่] พุทธศักราช [พิมพ์ปีพุทธศักราชที่นี่]

ที่อยู่ปัจจุบัน [พิมพ์บ้านเลขที่ ชื่อหมู่บ้าน เลขที่ห้อง ชั้น ชื่ออาคารที่นี่]
[พิมพ์ชื่อซอย ชื่อถนน ชื่อตำบลที่นี่]
[พิมพ์ชื่อจังหวัด รหัสไปรษณีย์ที่นี่]
[พิมพ์หมายเลขโทรศัพท์บ้านหรือหมายเลขโทรศัพท์ที่ติดต่อได้]

ตำแหน่งหน้าที่การงานปัจจุบัน [พิมพ์ตำแหน่งหน้าที่การงานที่นี่]

จำนวนปีประสบการณ์การทำงาน [พิมพ์จำนวนปีที่นี่] ปี

ที่อยู่ทำงาน [พิมพ์ชื่อสถานที่ทำงานที่นี่]
[พิมพ์บ้านเลขที่ ชื่อหมู่บ้าน เลขที่ห้อง ชั้น ชื่ออาคารที่นี่]
[พิมพ์ชื่อซอย ชื่อถนน ชื่อตำบลที่นี่]
[พิมพ์ชื่อจังหวัด รหัสไปรษณีย์ที่นี่]

ประวัติการศึกษา

[พิมพ์ปีการศึกษาที่สำเร็จที่นี่]	[พิมพ์วุฒิมหาวิทยาลัย สาขาและสถานศึกษาที่สำเร็จที่นี่]
[พิมพ์ปีการศึกษาที่สำเร็จที่นี่]	[พิมพ์วุฒิมหาวิทยาลัย สาขาและสถานศึกษาที่สำเร็จที่นี่]
[พิมพ์ปีการศึกษาที่สำเร็จที่นี่]	[พิมพ์วุฒิมหาวิทยาลัย สาขาและสถานศึกษาที่สำเร็จที่นี่]
[พิมพ์ปีการศึกษาที่สำเร็จที่นี่]	[พิมพ์วุฒิมหาวิทยาลัย สาขาและสถานศึกษาที่สำเร็จที่นี่]

ผลงานวิจัยหรืองานสร้างสรรค์ที่ได้รับรางวัลระดับชาติ

[พิมพ์ผลงานหรืองานสร้างสรรค์ที่ได้รับรางวัลระดับชาติที่นี่]

[พิมพ์ผลงานหรืองานสร้างสรรค์ที่ได้รับรางวัลระดับชาติที่นี่]

[พิมพ์ผลงานหรืองานสร้างสรรค์ที่ได้รับรางวัลระดับชาติที่นี่]

ตัวอย่างการเขียนบรรณานุกรม

1) หนังสือ : ผู้แต่ง. (ปีที่พิมพ์). ชื่อหนังสือ. เล่มที่(ถ้ามี). ครั้งที่พิมพ์(ถ้ามี). ชื่อชุดหนังสือและลำดับที่(ถ้ามี). สำนักพิมพ์:สถานที่พิมพ์. **ตัวอย่างเช่น**

ผู้แต่งคนเดียว : ไพศาล เหล่าสุวรรณ (2535). หลักพันธุศาสตร์. บริษัทการพิมพ์ไทยวัฒนาพานิช: กรุงเทพมหานคร.

ผู้แต่ง 2 คน : สรรใจ แสงวิเชียร และ วิมลพรรณ ปิตธวัชชัย. (2517). กรณีสวรรคต 9 มิถุนายน 2489. กรุงเทพมหานครการพิมพ์: พระนคร

ผู้แต่ง 3 คน : เรื่องอุไร กุศลาสัย, จำลอง สดเอี่ยม และ ประจักษ์ ประภาพิทยากร. (2510). ภาษาไทยชุดครูป.ม.. โรงพิมพ์ไพศาลวิทยา: พระนคร

ผู้แต่งมากกว่า-3 คน :

สังวร ปัญญาติลก และคณะ. (2522). การบัญชี 1-2. ไทยวัฒนาพานิช: กรุงเทพมหานคร

เป็นสถาบัน :

คณะกรรมการวิจัยแห่งชาติ, สำนักงาน. ศูนย์ข้อเสนอเทศการวิจัย. (2540). ทำเนียบนักวิจัยแห่งชาติ ปี 2539. กรุงเทพมหานคร

2) บทความในหนังสือ : ผู้เขียนบทความ. (ปีที่พิมพ์). ชื่อบทความ. ใน ชื่อบรรณาธิการหรือผู้รวบรวม, ชื่อหนังสือ. .เลขหน้า. สำนักพิมพ์:สถานที่พิมพ์.

ตัวอย่าง ปรีชา เปี่ยมพงศ์สานต์. (2537). การสร้างองค์ความรู้เพื่อการพัฒนาประเทศไทยด้านเศรษฐกิจและสิ่งแวดล้อม. ใน วิจารย์ พานิช, บทบาทของการวิจัย:การทำทนายของทศวรรษใหม่. หน้า 23-116. สำนักงานกองทุนสนับสนุนการวิจัย: กรุงเทพมหานคร.

3) บทความในวารสาร

ผู้เขียนบทความ. (ปีที่พิมพ์). ชื่อเรื่อง. ชื่อวารสาร. ปีของวารสาร. เล่มที่. ฉบับที่. เลขหน้า.

ตัวอย่าง ปรีทรศน์ พันธุ์บรรยงค์. แบบแผนแห่งความสำเร็จการบริหารงานแบบญี่ปุ่นในโรงงานอุตสาหกรรมของอังกฤษ. วารสารสมาคมอุตสาหกรรมผลิตภัณฑ์คอนกรีตไทย. ปีที่ 2. ฉบับที่ 3. หน้า 15.

4) วิทยานิพนธ์

ผู้เขียนวิทยานิพนธ์. ปีที่พิมพ์. ชื่อวิทยานิพนธ์. ระดับวิทยานิพนธ์. ชื่อสาขาวิชาหรือภาควิชา คณะมหาวิทยาลัย.

ตัวอย่าง ณัฐวุฒิ จินากุล. (2537). โครงสร้างอำนาจและระบบอุปถัมภ์ในชนบทไทย:กรณีศึกษาบ้านตาอำเภอบางพาน จังหวัดพระนครศรีอยุธยา. วิทยานิพนธ์ปริญญาโท. ภาควิชาสังคมวิทยาและมานุษยวิทยา คณะรัฐศาสตร์ จุฬาลงกรณ์มหาวิทยาลัย.

5) ข้อมูลเครือข่าย

11.4 เครือข่าย World Wide Web

ตัวอย่าง Smith,Ann.1996,April. How to cite electronic documents. AvailableURL:<http://inst. Augie.Edu/-asmith/>

ระเบียบ ประกาศ คำสั่ง ที่เกี่ยวข้อง



มหาวิทยาลัยเวสเทิร์น WESTERN UNIVERSITY

๖๐๐ ตำบลสระลงเรือ อำเภอห้วยกระเจา จังหวัดกาญจนบุรี ๗๑๑๗๐

600 SRALONGRUA, HUAYKRACHAO, KANCHANABURI 71170

ระเบียบมหาวิทยาลัยเวสเทิร์น

ว่าด้วยการส่งเสริมการวิจัยและบริการวิชาการ พ.ศ. 2554

ด้วยมหาวิทยาลัยเวสเทิร์น มีนโยบายในการส่งเสริมและพัฒนางานวิจัย นวัตกรรม และการบริการวิชาการของมหาวิทยาลัย ให้มุ่งสู่ความเป็นเลิศทางวิชาการ ตอบสนองต่อชุมชน สังคม และประเทศชาติ โดยมีนโยบายที่จะให้การสนับสนุนด้านงบประมาณ เพื่อการผลิตผลงานวิจัย นวัตกรรมสิ่งประดิษฐ์ใหม่ๆ การบริการวิชาการ มีการผลักดันให้มีการรวมกลุ่มการวิจัย การพัฒนานักวิจัยรุ่นใหม่ การสนับสนุนเผยแพร่ผลงานวิจัย ผลงานวิชาการที่มีคุณภาพ ทั้งในระดับชุมชน สังคม และประเทศชาติ อันจะนำไปสู่การพัฒนาคุณภาพ การเรียน การสอน การบริการวิชาการที่ดี อีกทั้งจะทำให้มหาวิทยาลัยมีศักยภาพด้านการวิจัย การสร้างสรรค์นวัตกรรม สิ่งประดิษฐ์ การจัดการบริการวิชาการสอดคล้องกับการเรียนการสอน เพิ่มศักยภาพของคณาจารย์และนักวิชาการ ตลอดจนรับใช้สังคม และประเทศชาติได้อย่างเป็นรูปธรรม

อาศัยอำนาจตามความในมาตรา 34 (2) (21) และ (24) แห่งพระราชบัญญัติสถาบันอุดมศึกษาเอกชน พ.ศ. 2546 แก้ไขเพิ่มเติม (ฉบับที่ 2) พ.ศ. 2550 สภามหาวิทยาลัยในการประชุมครั้งที่ 3/2554 เมื่อวันที่ 22 กรกฎาคม พ.ศ. 2554 จึงออกระเบียบไว้ดังนี้

ข้อ 1. ระเบียบนี้เรียกว่า “**ระเบียบมหาวิทยาลัยเวสเทิร์นว่าด้วยการส่งเสริมการวิจัยและ บริการ วิชาการ พ.ศ. 2554**”

ข้อ 2. ระเบียบนี้ให้ใช้บังคับตั้งแต่วันถัดจากวันประกาศเป็นต้นไป

ข้อ 3. ให้ยกเลิกบรรดาข้อบังคับ ระเบียบ ประกาศหรือคำสั่งอื่นใดในส่วนที่กำหนดไว้แล้ว หรือซึ่งขัด หรือแย้งกับระเบียบนี้ ให้ใช้ระเบียบนี้แทน

ข้อ 4. ในระเบียบนี้

“มหาวิทยาลัย” หมายความว่า มหาวิทยาลัยเวสเทิร์น

“อธิการบดี” หมายความว่า อธิการบดีมหาวิทยาลัยเวสเทิร์น

“คณะ” หมายความว่า ส่วนงานที่สภามหาวิทยาลัยได้อนุมัติให้จัดตั้งขึ้น เพื่อจัดการศึกษาและประสาท ปริญญา และให้หมายรวมถึงหน่วยงานที่เรียกชื่ออย่างอื่นที่สภามหาวิทยาลัย มีมติให้จัดตั้งขึ้นเป็นหน่วยงาน เทียบเท่าคณะ

“งานวิจัย” หมายความว่า กิจการที่เกี่ยวข้องกับการศึกษาค้นคว้า การวิจัย การทดลองทางวิทยาศาสตร์ การพัฒนาสิ่งประดิษฐ์และนวัตกรรม

“การบริการวิชาการ” หมายความว่า การเป็นแหล่งข้อมูลอ้างอิงทางวิชาการ การอบรมหรือให้ความรู้ทางด้านวิชาการ การให้คำปรึกษาด้านวิชาการ และการฝึกอบรม เพื่อให้การพัฒนาสังคม และความเข้มแข็งของประเทศชาติและนานาชาติ

“กองทุน” หมายความว่า กองทุนวิจัยและบริการวิชาการมหาวิทยาลัยเวสเทิร์น

“คณะกรรมการ” หมายความว่า คณะกรรมการส่งเสริมการวิจัยและบริการวิชาการ มหาวิทยาลัยเวสเทิร์น

ข้อ 5. ให้อธิการบดีรักษาการให้เป็นไปตามระเบียบนี้ และให้มีอำนาจออกประกาศหรือคำสั่งมหาวิทยาลัย เพื่อวางหลักเกณฑ์การปฏิบัติให้เป็นไปตามระเบียบนี้

ในกรณีที่มีปัญหาการตีความเกี่ยวกับการปฏิบัติหรือการตีความตามระเบียบนี้ ให้เป็นอำนาจของคณะกรรมการวิจัยและบริการวิชาการเป็นผู้วินิจฉัยหรือพิจารณาสั่งการโดยความเห็นชอบของอธิการบดี การวินิจฉัยหรือสั่งการให้ถือเป็นที่สุด

ข้อ 6. ให้มหาวิทยาลัย แต่งตั้งคณะกรรมการคณะหนึ่ง เรียกว่า “คณะกรรมการส่งเสริมการวิจัยและบริการวิชาการ มหาวิทยาลัยเวสเทิร์น” โดยมีองค์ประกอบ ดังนี้

- | | |
|---|---------------------|
| (1) อธิการบดี | ประธานกรรมการ |
| (2) ที่ปรึกษาอธิการบดี ที่มีภาระกิจหลักในการวิจัย | รองประธานกรรมการ |
| (3) รองอธิการบดี | กรรมการ |
| (4) คณบดี | กรรมการ |
| (5) ผู้อำนวยการสำนักวิชาการ | กรรมการ |
| (6) ผู้อำนวยการวิทยาลัย | กรรมการ |
| (7) ผู้อำนวยการสำนักวิจัยและบริการวิชาการ | กรรมการและเลขานุการ |

ในกรณีที่มีความจำเป็น มหาวิทยาลัยอาจแต่งตั้ง ที่ปรึกษาที่เป็นผู้ทรงคุณวุฒิภายนอก และผู้ช่วยเลขานุการ เพื่อช่วยปฏิบัติหน้าที่เพิ่มอีกก็ได้

ข้อ 7. ให้คณะกรรมการมีอำนาจหน้าที่ดังนี้

- กำหนดวัตถุประสงค์ นโยบายการวิจัย และการบริการทางวิชาการ ตลอดจนระดมทุนเพื่อส่งเสริมการวิจัย
- พิจารณาการจัดทำงบประมาณประจำปี ด้านการวิจัย และการบริการวิชาการ
- ติดตามและประเมินผลโครงการวิจัย และโครงการบริการวิชาการ ที่ได้รับการจัดสรรงบประมาณ
- แต่งตั้งคณะอนุกรรมการ หรือคณะทำงาน หรือบุคคลเพื่อช่วยปฏิบัติหน้าที่ ได้ตามความเหมาะสม
- จัดทำรายงานผลการดำเนินงานวิจัย งานบริการวิชาการของมหาวิทยาลัยเสนอต่อสภามหาวิทยาลัยทุกสิ้นปีงบประมาณ
- ปฏิบัติหน้าที่อื่นที่เกี่ยวข้องกับการสนับสนุนงานวิจัยตามที่อธิการบดีมอบหมาย

ข้อ 8. ให้คณะกรรมการพิจารณากำหนดหลักเกณฑ์การให้ทุนอุดหนุนการวิจัย การเบิกจ่ายเงินอุดหนุนการวิจัย การจัดซื้อวัสดุ ครุภัณฑ์ และหลักเกณฑ์สิทธิตามกฎหมายว่าด้วยทรัพย์สินทางปัญญา การจดสิทธิบัตรอนุสิทธิบัตร ที่เกิดขึ้นจากการวิจัย ให้เป็นไปตามที่กฎหมาย และหรือหลักเกณฑ์ที่คณะกรรมการกำหนด โดยให้ทำเป็นประกาศของมหาวิทยาลัย

ให้อธิการบดีเป็นผู้ออกประกาศดังกล่าวแล้วแจ้งให้สภามหาวิทยาลัยทราบ

บทเฉพาะกาล

ข้อ 9. โครงการวิจัย หรือโครงการบริการวิชาการ ที่ได้รับเงินอุดหนุนหรืออนุมัติงบประมาณจากมหาวิทยาลัย ก่อนที่ระเบียบนี้ประกาศใช้ ให้ถือปฏิบัติไปตามเงื่อนไข และหลักการเดิมไปก่อน จนกว่าจะเสร็จสิ้นโครงการ

ข้อ 10. ให้คณะอนุกรรมการวิจัย และบริการวิชาการ มหาวิทยาลัยเวสเทิร์น ที่ได้จัดตั้งก่อนระเบียบนี้ ให้ปฏิบัติหน้าที่ไปก่อน จนกว่าจะมีคณะกรรมการตามระเบียบนี้

ทั้งนี้ตั้งแต่วันที่ 22 กรกฎาคม พ.ศ. 2554 เป็นต้นไป

(ผู้ช่วยศาสตราจารย์ ดร.จรัสศักดิ์ จิยะจันทร์)

อธิการบดีมหาวิทยาลัยเวสเทิร์น



มหาวิทยาลัยเวสเทิร์น WESTERN UNIVERSITY

๒๐๐ ตำบลสระลงเรือ อำเภอห้วยกระเจา จังหวัดกาญจนบุรี ๗๑๑๗๐
600 SRA LONG RUEA, HUA KRACHAO, KANCHANABURI 71170
TEL. 0-3565-1000 FAX. 0-3565-1144 <http://www.western.ac.th>

คำสั่งมหาวิทยาลัยเวสเทิร์น

ที่ ๔/๒๕๖๓

เรื่อง แต่งตั้งคณะกรรมการวิจัยและบริการวิชาการแก่สังคม มหาวิทยาลัยเวสเทิร์น พ.ศ. ๒๕๖๓

เพื่อให้การบริหารงานด้านการวิจัยและบริการวิชาการแก่สังคมของมหาวิทยาลัยดำเนินไปด้วยความเรียบร้อยและมีประสิทธิภาพ อาศัยอำนาจตามความในมาตรา ๔๓ แห่งพระราชบัญญัติสถาบันอุดมศึกษาเอกชน พ.ศ. ๒๕๔๖ แก้ไขเพิ่มเติม (ฉบับที่ ๒) พ.ศ. ๒๕๕๐ คณะกรรมการบริหาร มหาวิทยาลัยเวสเทิร์น ในการประชุมครั้งที่ ๑/๒๕๖๓ เมื่อวันที่ ๙ มกราคม ๒๕๖๓ ได้พิจารณาและมีมติเห็นควรให้ยกเลิคำสั่งมหาวิทยาลัยเวสเทิร์นที่ ๔/๒๕๖๒ และให้แต่งตั้งคณะกรรมการวิจัยและบริการวิชาการแก่สังคม มหาวิทยาลัยเวสเทิร์น พ.ศ. ๒๕๖๓ ดังนี้

๑. ที่ปรึกษาอธิการบดี		ที่ปรึกษา
๒. อธิการบดี		ที่ปรึกษา
๓. ผู้ช่วยศาสตราจารย์ ดร.นุสรา เกศประทุม	รองอธิการบดี	ประธาน
๔. อาจารย์จุฬารัตน์ ม่วงศิษฐ์	ผู้ช่วยอธิการบดี	กรรมการ
๕. ผู้ช่วยศาสตราจารย์ดาวรุ่งระดา วงษ์ไกร	ผู้ช่วยอธิการบดี	กรรมการ
๖. คณบดี คณะพยาบาลศาสตร์ กาญจนบุรี		กรรมการ
๗. คณบดี คณะพยาบาลศาสตร์ วัชรพล		กรรมการ
๘. คณบดี คณะพยาบาลศาสตร์ บุรีรัมย์		กรรมการ
๙. คณบดี คณะทันตแพทยศาสตร์		กรรมการ
๑๐. คณบดี คณะสัตวแพทยศาสตร์		กรรมการ
๑๑. คณบดี คณะเทคนิคการแพทย์ กาญจนบุรี		กรรมการ
๑๒. คณบดี คณะสาธารณสุขศาสตร์ กาญจนบุรี		กรรมการ
๑๓. คณบดี คณะสาธารณสุขศาสตร์ บุรีรัมย์		กรรมการ
๑๔. คณบดี คณะเภสัชศาสตร์		กรรมการ
๑๕. คณบดี คณะแพทยศาสตร์		กรรมการ
๑๖. คณบดี คณะศิลปศาสตร์และวิทยาศาสตร์		กรรมการ
๑๗. คณบดี คณะนิติศาสตร์		กรรมการ
๑๘. คณบดี คณะบริหารธุรกิจและรัฐประศาสนศาสตร์		กรรมการ
๑๙. คณบดี บัณฑิตวิทยาลัย		กรรมการ
๒๐. ผู้อำนวยการสำนักประกันคุณภาพการศึกษา		กรรมการ
๒๑. ผู้อำนวยการสำนักวิจัยและบริการวิชาการ		กรรมการและเลขานุการ
๒๒. รองผู้อำนวยการสำนักวิจัยและบริการวิชาการ		ผู้ช่วยเลขานุการ



มหาวิทยาลัยเวสเทิร์น WESTERN UNIVERSITY

๒๐๐ ตำบลสระสองเรือ อำเภอห้วยกระเจา จังหวัดกาญจนบุรี ๗๑๑๗๐
600 SRA LONG RUEA , HUAI KRACHAO , KANCHANABURI 71170
TEL. 0-3565-1000 FAX. 0-3565-1144 <http://www.western.ac.th>

โดยมีหน้าที่และความรับผิดชอบดังต่อไปนี้

- (๑) พิจารณาให้ความเห็นชอบโครงการวิจัยและทุนอุดหนุนงานวิจัยของอาจารย์ เพื่อเสนอคณะกรรมการวิชาการและคณะกรรมการบริหารตามลำดับ
 - (๒) พิจารณาให้ความเห็นชอบโครงการบริการวิชาการ เพื่อเสนอต่อคณะกรรมการบริหารพิจารณา
 - (๓) ให้คำแนะนำเกี่ยวกับการดำเนินโครงการวิจัยและโครงการบริการวิชาการแก่สังคม
 - (๔) พิจารณาความเหมาะสมและความเป็นไปได้ของการของบประมาณสนับสนุนงานบริการวิชาการแก่สังคมจากมหาวิทยาลัยเวสเทิร์นและหน่วยงานภายนอก
 - (๕) กำกับ ดูแล และติดตามการดำเนินโครงการวิจัยและโครงการบริการวิชาการแก่สังคมที่ได้รับการอนุมัติได้เป็นไปตามแผนการดำเนินงาน
 - (๖) ให้คณะกรรมการฯ จัดให้มีการประชุมอย่างน้อยเดือนละ ๑ ครั้ง และรายงานสรุปผลการประชุมให้คณะกรรมการบริหาร มหาวิทยาลัยรับทราบ
 - (๗) ปฏิบัติหน้าที่อื่นๆ ตามที่ได้รับมอบหมาย
- ทั้งนี้ตั้งแต่วันที่ ๑ มกราคม พ.ศ. ๒๕๖๓ เป็นต้นไป

สั่ง ณ วันที่ ๙ มกราคม พ.ศ. ๒๕๖๓

(รองศาสตราจารย์ ดร.จิรศักดิ์ จิยะจันทร์)

อธิการบดี



มหาวิทยาลัยเวสเทิร์น WESTERN UNIVERSITY

๒๐๐ ตำบลสระลงเรือ อำเภอท่าวังกระเจา จังหวัดกาญจนบุรี ๓๑๑๓๐
๒๐๐ SRA LONG RUEA , HUAI KRACHAO , KANCHANABURI ๓๑๑๓๐
TEL. ๐-๓๕๖๕-๑๐๐๐ FAX. ๐-๓๕๖๕-๑๑๙๙ http://www.western.ac.th

ประกาศมหาวิทยาลัยเวสเทิร์น

เรื่อง ประกาศประมาณการเงินสนับสนุนการวิจัยของบุคลากรประจำมหาวิทยาลัยเวสเทิร์น ประจำปีการศึกษา ๒๕๖๒

เพื่อให้การดำเนินงานของมหาวิทยาลัย เป็นไปด้วยความเรียบร้อยอาศัยอำนาจตามความในมาตรา ๔๓ แห่งพระราชบัญญัติสถาปนาอุดมศึกษา พ.ศ. ๒๕๔๖ แก้ไขเพิ่มเติม (ฉบับที่ ๒) พ.ศ. ๒๕๕๐ จึงเห็นควรให้ประกาศประมาณการเงินสนับสนุนการวิจัยของบุคลากรประจำของมหาวิทยาลัยเวสเทิร์น ประจำปีการศึกษา ๒๕๖๒ ดังนี้

๑. ทุนสนับสนุนค่าเนิมนการวิจัยเชิงสำรวจทั้งเชิงปริมาณและเชิงคุณภาพ สนับสนุนทุนวิจัยโครงการละ ๑๐,๐๐๐ บาท แบ่งจ่าย ๓ งวด โดยผ่านการพิจารณาจากคณะอนุกรรมการวิจัยกึ่งสมัครและคณะกรรมการวิจัยอนุมัติตามลำดับ โดยทุกโครงการต้องมีการเผยแพร่ผลงานวิจัยลักษณะใดลักษณะหนึ่ง

๒. ทุนสนับสนุนค่าเนิมนการวิจัยเชิงทดลอง หรือวิจัยและพัฒนา สนับสนุนทุนวิจัยไม่เกินโครงการละ ๓๐,๐๐๐ บาท แบ่งจ่าย ๓ งวด โดยผ่านการพิจารณาจากคณะอนุกรรมการวิจัยกึ่งสมัครและคณะกรรมการวิจัยอนุมัติตามลำดับ ทั้งนี้ทุกโครงการต้องเผยแพร่ผลงานวิจัยลักษณะใดลักษณะหนึ่ง

๓. ทุนสนับสนุนงานวิจัยเชิงพัฒนาหรือมีความสร้างสรรค์นวัตกรรมที่สามารถใช้ในเชิงพาณิชย์ หรือ สามารถจดสิทธิบัตรเป็นทรัพย์สินทางปัญญาและนำไปสู่การใช้ในการอุตสาหกรรมได้ สนับสนุนทุนวิจัยไม่เกินโครงการละ ๑๐๐,๐๐๐ บาท แบ่งจ่าย ๓ งวด โดยผ่านการพิจารณาจากคณะอนุกรรมการวิจัย คณะกรรมการวิจัยกึ่งสมัคร และคณะกรรมการบริหารของมหาวิทยาลัยอนุมัติตามลำดับ ทั้งนี้ทุกโครงการต้องเผยแพร่ผลงานวิจัยลักษณะใดลักษณะหนึ่ง

ทั้งนี้ โครงการวิจัยที่ได้รับทุนสนับสนุนดังกล่าวข้างต้นที่มีผลงานวิจัยได้รับการเผยแพร่ในฐานข้อมูล SCOPUS, TCI 1, TCI 2, หรือประชุมวิชาการระดับนานาชาติ ผู้วิจัยสามารถทำเรื่องขอเงินสนับสนุนการเผยแพร่ผลงานวิจัยจากมหาวิทยาลัยเวสเทิร์น หลังจากได้หนังสือยอมรับการตีพิมพ์เผยแพร่ผลงานเป็นที่เรียบร้อยแล้ว ดังนี้

ประชุมวิชาการระดับนานาชาติ	(ระดับคะแนน ๐.๙) ๕,๐๐๐ บาท (ห้าพันบาทถ้วน)
ฐานข้อมูล TCI 2	(ระดับคะแนน ๐.๖) ๗,๕๐๐ บาท (เจ็ดพันห้าร้อยบาทถ้วน)
ฐานข้อมูล TCI 1	(ระดับคะแนน ๐.๔) ๑๐,๐๐๐ บาท (หมื่นบาทถ้วน)
ฐานข้อมูล SCOPUS	(ระดับคะแนน ๑.๐) ๒๐,๐๐๐ บาท (สองหมื่นบาทถ้วน)

จึงประกาศเพื่อทราบและถือปฏิบัติโดยทั่วไป

ประกาศ ณ วันที่ ๒ กันยายน พ.ศ. ๒๕๖๒

(รองศาสตราจารย์ ดร.จิรศักดิ์ จิยะจันทร์)
อธิการบดี



มหาวิทยาลัยเวสเทิร์น WESTERN UNIVERSITY

๒๐๐ ตำบลสระลงเรือ อำเภอหัวกระแจะ จังหวัดกาญจนบุรี ๗๑๖๖๑๐
600 SRALONGRUA, HUAYKRACHAO, KANCHANABURI 71170
TEL. 0-3585-1000 FAX. 0-3585-1144 <http://www.western.ac.th>

ประกาศมหาวิทยาลัยเวสเทิร์น

เรื่อง เกณฑ์การพิจารณาและค่าใช้จ่ายเกี่ยวกับโครงการอบรมเชิงปฏิบัติการจริยธรรมการวิจัยในมนุษย์
และการพิจารณาจริยธรรมการวิจัยในมนุษย์ ประจำปีมหาวิทยาลัยเวสเทิร์น ปีการศึกษา ๒๕๖๒

เพื่อให้การพิจารณาและค่าใช้จ่ายเกี่ยวกับโครงการอบรมเชิงปฏิบัติการจริยธรรมการวิจัยในมนุษย์ และการพิจารณาจริยธรรมการวิจัยในมนุษย์ ประจำปีมหาวิทยาลัยเวสเทิร์น ปีการศึกษา ๒๕๖๒ เพื่อให้การดำเนินงานของมหาวิทยาลัยเป็นไปด้วยความเรียบร้อยอาศัยอำนาจตามความในมาตรา ๔๓ แห่งพระราชบัญญัติสถาบันอุดมศึกษา พ.ศ. ๒๕๕๖ แก้ไขเพิ่มเติม (ฉบับที่ ๒) พ.ศ. ๒๕๕๐ จึงเห็นควรให้ประกาศเกณฑ์การพิจารณาและค่าใช้จ่ายเกี่ยวกับโครงการอบรมเชิงปฏิบัติการจริยธรรมการวิจัยในมนุษย์และการพิจารณาจริยธรรมการวิจัยในมนุษย์ มหาวิทยาลัยเวสเทิร์น ดังนี้

๑. ค่าธรรมเนียมในการเข้าร่วมอบรมเชิงปฏิบัติการจริยธรรมการวิจัยในมนุษย์
 - ๑.๑ บุคคลภายนอก (นิติระดับปริญญาตรี ปริญญาโท และปริญญาเอก อาจารย์ บุคคลทั่วไป) ค่าธรรมเนียมท่านละ ๒,๐๐๐ บาท
 - ๑.๒ บุคลากรภายใน (อาจารย์ประจำมหาวิทยาลัยเวสเทิร์น) ค่าธรรมเนียมท่านละ ๕๐๐ บาท (โดยสามารถหักจากงบประมาณบุคลากร)
 - ๑.๓ อาจารย์พิเศษและมีวิทยานิพนธ์เป็นอาจารย์ประจำคณะวิชา ค่าธรรมเนียมท่านละ ๕๐๐ บาท
๒. ค่าธรรมเนียมในการนำโครงการงานวิจัยเสนอการพิจารณาจริยธรรมการวิจัยในมนุษย์
 - ๒.๑ บุคลากรภายใน (นิติระดับปริญญาตรี ปริญญาโท) ค่าธรรมเนียมท่านละ ๓,๐๐๐ บาท
 - ๒.๒ บุคลากรภายนอก (นิติระดับปริญญาเอก อาจารย์ บุคคลทั่วไป) ค่าธรรมเนียมท่านละ ๕,๐๐๐ บาท
 - ๒.๓ บุคลากรภายใน (อาจารย์ประจำมหาวิทยาลัยเวสเทิร์น)
 - ๒.๓.๑ อาจารย์ประจำมหาวิทยาลัยที่รออนุมัติสนับสนุนการดำเนินการวิจัยตามประกาศของ มหาวิทยาลัยเวสเทิร์น ค่าธรรมเนียมท่านละ ๑,๐๐๐ บาท (โดยรวมค่าธรรมเนียมในงบประมาณของเสนอโครงการวิจัย)
 - ๒.๓.๒ อาจารย์ประจำมหาวิทยาลัยไม่ได้รออนุมัติสนับสนุนการดำเนินการวิจัยตามประกาศของ มหาวิทยาลัยเวสเทิร์น เป็นทุนวิจัยส่วนตัว หรือรับทุนสนับสนุนจากภายนอก แต่ต้องนำมาใช้ประโยชน์ในงานประกันคุณภาพของทางมหาวิทยาลัยเวสเทิร์น ค่าธรรมเนียมท่านละ ๑,๐๐๐ บาท
 - ๒.๓.๓ อาจารย์พิเศษที่มีวิทยานิพนธ์เป็นอาจารย์ประจำคณะวิชาเป็นทุนวิจัยส่วนตัว หรือรับทุนสนับสนุนจากภายนอก แต่ต้องนำโครงการวิจัยที่นำมาเสนอมาใช้ประโยชน์ในงานประกันคุณภาพของทางมหาวิทยาลัยเวสเทิร์น ค่าธรรมเนียมท่านละ ๑,๐๐๐ บาท

จึงประกาศมาเพื่อทราบโดยทั่วไป

ประกาศ ณ วันที่ ๒๐ ธันวาคม พ.ศ. ๒๕๖๒

(รองศาสตราจารย์ ดร.จิรศักดิ์ ชัยะจันทร์)
อธิการบดี



มหาวิทยาลัยเวสเทิร์น WESTERN UNIVERSITY

๖๐๐ ตำบลสระต้อ อำเภอท่าม่วง จังหวัดกาญจนบุรี ๗๑๑๗๐
800 SRA LONG RUEA, HUAI KRACHAO, KANCHANABURI 71170
TEL. 0-3565-1000 FAX. 0-3565-1144 http://www.western.ac.th

ประกาศมหาวิทยาลัยเวสเทิร์น

เรื่อง เกณฑ์การพิจารณาโครงการวิจัยและค่าใช้จ่ายเกี่ยวกับการวิจัย

เพื่อให้เกณฑ์การพิจารณาโครงการวิจัยและค่าใช้จ่ายเกี่ยวกับการวิจัยประจำ มหาวิทยาลัยเวสเทิร์น เพื่อให้การดำเนินงานของมหาวิทยาลัยเป็นไปด้วยความเรียบร้อยอาศัยอำนาจตามความในมาตรา ๔๓ แห่งพระราชบัญญัติสถาบันอุดมศึกษา พ.ศ.๒๕๔๖ แก้ไขเพิ่มเติม (ฉบับที่ ๒) พ.ศ.๒๕๕๐ จึงเห็นควรให้ประกาศเป็นไปอย่างรวดเร็วและมีประสิทธิภาพ อาศัยอำนาจตามความในมาตราการดำเนินงานของมหาวิทยาลัย จึงเห็นควรให้ ประกาศ เกณฑ์การพิจารณาโครงการวิจัยและค่าใช้จ่ายเกี่ยวกับการวิจัย มหาวิทยาลัยเวสเทิร์น ดังนี้

๑. โครงการวิจัยที่ได้รับการสนับสนุนทุนดำเนินการวิจัยจากมหาวิทยาลัยเวสเทิร์น จะต้องมีการเผยแพร่ผลงานวิจัยระดับชาติในลักษณะใดลักษณะหนึ่งอย่างน้อย ๑ ครั้ง
๒. จำนวนเงินที่ให้การสนับสนุนโครงการวิจัย
 - ๒.๑ ทุนสนับสนุนดำเนินการวิจัยเชิงสำรวจทั้งเชิงปริมาณและเชิงคุณภาพ สนับสนุนวิจัยโครงการละ ๑๐,๐๐๐ บาท
 - ๒.๒ ทุนสนับสนุนดำเนินการวิจัยเชิงทดลอง หรือวิจัยและพัฒนา สนับสนุนทุนวิจัยไม่เงินโครงการละ ๑๐,๐๐๐ บาท
 - ๒.๓ ทุนสนับสนุนงานวิจัยเชิงพัฒนาหรือมีความสร้างนวัตกรรมที่สามารถใช้ในเชิงพาณิชย์ หรือสามารถจดสิทธิบัตรหรือทรัพย์สินทางปัญญาและนำไปสู่การใช้ในภาคอุตสาหกรรมได้ สนับสนุนทุนวิจัยไม่เงินโครงการละ ๑๐๐,๐๐๐ บาท
๓. เกณฑ์การกำหนดงบประมาณค่าใช้จ่ายโครงการวิจัย
 ๑. **หมวดค่าตอบแทน** ให้เป็นค่าใช้จ่ายได้ไม่เกิน ๓๐% ของค่าใช้จ่ายทั้งหมดในโครงการวิจัย ซึ่งได้แก่
 - (๑.๑) ค่าจ้างพิมพ์เอกสารโครงการวิจัย อาทิเช่น รายงานวิจัย เครื่องมือวิจัย ให้เป็นค่าใช้จ่ายแบบเหมาจ่ายเป็นจำนวนเงินไม่เกิน ๕,๐๐๐ บาท
 - (๑.๒) ค่าตอบแทนผู้ช่วยนักวิจัย

กรณีที่เป็นบุคคลภายนอก ให้จ้างได้ไม่เกิน ๑ เดือน โดยมีค่าตอบแทนเป็นไปตรงประกาศมหาวิทยาลัยเกี่ยวกับอัตราค่าจ้างลูกจ้างรายเดือนของมหาวิทยาลัย ทั้งนี้ นักวิจัยจะต้องแสดงเหตุผล ความจำเป็นและการะงายของผู้ช่วยนักวิจัยที่ต้องจ้างไว้อย่างชัดเจนเพื่อขอพิจารณา โดยค่าตอบแทนผู้ช่วยนักวิจัยสำหรับบุคคลภายนอก เป็นดังนี้

ผู้สำเร็จการศึกษาระดับประกาศนียบัตรวิชาชีพเทียบเท่า	๗,๕๐๐.๐๐ บาท
ผู้สำเร็จการศึกษาระดับประกาศนียบัตรวิชาชีพชั้นสูง	๘,๐๐๐.๐๐ บาท
ผู้สำเร็จการศึกษาระดับปริญญาตรี	๙,๐๐๐.๐๐ บาท

 กรณีที่เป็นนิสิตให้จ้างได้ไม่เกิน ๑ เดือน โดยมีค่าตอบแทนชั่วโมงละ ๒๕.๐๐ บาท แต่ไม่เกินวันละ ๒๐๐.๐๐ บาท
 ๒. **หมวดค่าใช้สอย**
 - (๒.๑) ค่าค่าเช่าแบบหอพัก ไม่เกินหน้าละ ๕๐ สตางค์ แต่ทั้งนี้ต้องไม่เกินสูงสุดละ ๕,๐๐๐.๐๐ บาท
 - (๒.๒) ค่าจ้างวิเคราะห์และประมวลผลการวิจัย กรณีที่โครงการวิจัยมีการวิเคราะห์และประมวลผลที่มีการเก็บข้อมูลเป็นจำนวนมาก และใช้การประมวลผลทางสถิติที่ซับซ้อนให้เป็นค่าใช้จ่ายแบบเหมาจ่าย ผู้รับเหมาเงินไม่เกิน ๕,๐๐๐.๐๐ บาท



มหาวิทยาลัยเวสเทิร์น WESTERN UNIVERSITY

๖๐๐ ตำบลสะลงเรือ อำเภอวังกระแจะ จังหวัดกาญจนบุรี ๗๑-๑๗๐
600 SRA LONG RUEA, HUAI KRACHAO, KANCHANABURI 71170
TEL. 0-3605-1000 FAX. 0-3685-1144 <http://www.western.ac.th>

(๒.๓) ค่าจัดส่งเอกสารทางไปรษณีย์ ให้เป็นค่าใช้จ่ายตามจริงที่ปรากฏในใบเสร็จรับเงิน แต่ทั้งนี้ไม่เกิน

๓,๐๐๐.๐๐ บาท

(๒.๔) ค่าสำเนาเอกสาร กรณีที่การวิจัยเป็นการวิจัยเชิงเอกสารและมีความจำเป็นต้องสำเนาเอกสาร ให้เป็นค่าใช้จ่ายตามจริงที่ปรากฏตามใบเสร็จรับเงิน แต่ทั้งนี้ต้องไม่เกิน ๕๐๐.๐๐ บาท

(๒.๕) ค่าเบี้ยเลี้ยงและค่าที่พัก ให้เป็นไปตามประกาศหรือระเบียบของมหาวิทยาลัย

(๒.๖) ค่าเดินทางของนักวิจัย ให้เป็นไปตามประกาศหรือระเบียบของมหาวิทยาลัย แต่ทั้งนี้ต้องไม่เกิน

๕,๐๐๐.๐๐ บาท

(๒.๗) ค่าใช้จ่ายอื่น ๆ ตามความจำเป็นของโครงการ ทั้งนี้จะต้องแจกแจงรายละเอียดและเสนอคณะกรรมการวิจัยและบริการวิชาการเพื่อพิจารณาเป็นรายการ

(๒.๘) ค่าใช้จ่ายในการประชุม สัมมนา อบรม ประชุมเชิงปฏิบัติการและทดลอง ซึ่งเป็นส่วนหนึ่งของการดำเนินการวิจัยเพื่อให้ได้ผลการศึกษา โดยมีใช้เป็นการประชุมเพื่อประสานงานของนักวิจัย ให้เบิกจ่ายจากงบประมาณด้านพัฒนาบุคลากรของหน่วยงานตามประกาศมหาวิทยาลัยเวสเทิร์น เรื่อง งบประมาณการรายละเอียดเงินสนับสนุนการพัฒนาบุคลากรประจำ มหาวิทยาลัยเวสเทิร์น และเป็นไปตามระเบียบและเกณฑ์ว่าด้วยการเบิกจ่ายเงินของมหาวิทยาลัย

หมายเหตุ กรณีที่นักวิจัยจ้างผู้ช่วยนักวิจัยแล้วตามข้อ (๑) หมวดค่าตอบแทนแล้วคณะกรรมการวิจัยและบริการวิชาการจะไม่พิจารณาค่าใช้จ่ายเรื่องค่าจ้างวิเคราะห์และประมวลผลการศึกษาตามข้อ (๒) หมวดค่าใช้สอย

๓. หมวดค่าวัสดุ

(๓.๑) ค่าจัดทำเล่มรายงานการวิจัยอย่างน้อย จำนวน ๒ เล่ม เป็นจำนวนเงินไม่เกิน ๑,๐๐๐.๐๐ บาท

(๓.๒) ค่าวัสดุสำนักงานให้เป็นค่าใช้จ่ายตามจริงที่ปรากฏตามใบเสร็จรับเงิน แต่ทั้งนี้ต้องไม่เกิน ๒๐๐.๐๐ บาท

(๓.๓) ค่าใช้จ่ายอื่น ๆ เช่น ค่าวัสดุในการทดลอง ค่าลิฟท์ทดลอง ค่าสารเคมี เป็นต้น ให้เป็นค่าใช้จ่ายตามจริงที่ปรากฏตามใบเสร็จรับเงินค่าวัสดุ ซึ่งคณะกรรมการวิจัยและบริการวิชาการจะพิจารณาเป็นรายการ แต่ทั้งนี้ต้องไม่เกิน ๕๐% ของค่าใช้จ่ายทั้งหมดในโครงการวิจัย

๔. เกณฑ์การจ่ายเงินสนับสนุนการวิจัย

การจ่ายเงินสนับสนุนการวิจัย เป็นดังนี้

งวดที่ ๑ เมื่อนักวิจัยทำสัญญาเงินสนับสนุนการวิจัยของมหาวิทยาลัยอย่างครบถ้วนสมบูรณ์แล้ว มหาวิทยาลัยจะจ่ายเงินสนับสนุนเป็นจำนวน ๔๐% ของทุนสนับสนุนการวิจัยที่ได้รับอนุมัติทั้งหมด

งวดที่ ๒ เมื่อนักวิจัยจัดส่งรายงานความก้าวหน้าของโครงการวิจัยต่อมหาวิทยาลัย และหลักฐานการจ่ายเงินตามค่าใช้จ่ายในแต่ละงวดที่ได้รับอนุมัติในโครงการวิจัยของเงินสนับสนุนที่ได้รับในงวดที่ ๑ มหาวิทยาลัยจะจ่ายเงินสนับสนุนเป็นจำนวน ๓๐% ของทุนสนับสนุนการวิจัยที่ได้รับอนุมัติทั้งหมด

งวดที่ ๓ เมื่อนักวิจัยได้จัดส่งเล่มรายงานผลการวิจัยฉบับสมบูรณ์อย่างน้อย จำนวน ๒ เล่ม และบทความวิจัยที่นำเสนองานวิจัย จำนวน ๒ ชุด พร้อมข้อมูลรายงานวิจัยและบทความวิจัยที่นำเสนองานวิจัยโดยส่ง (ผ่านซีดีแฟลช ดีวีดี หรือ อีเมลสำนักวิจัยและบริการวิชาการ) จำนวน ๑ ชุด และหลักฐานการจ่ายเงินตามค่าใช้จ่ายในแต่ละงวดที่ได้รับอนุมัติในโครงการวิจัยของเงินสนับสนุนที่ได้รับในงวดที่ ๒ และ ๑ มหาวิทยาลัยจะจ่ายเงินสนับสนุนเป็นจำนวน ๓๐% ของทุนสนับสนุนการวิจัยที่ได้รับอนุมัติทั้งหมด

หมายเหตุ หากนักวิจัยต้องการเบิกเงินสนับสนุนการวิจัยนอกเหนือจากที่ระบุไว้ให้แสดงเหตุผล และความจำเป็นที่ยังขาดลักษณะอื่นๆ เพื่อเสนอคณะกรรมการวิจัยและบริการวิชาการ และมหาวิทยาลัยเพื่อพิจารณาอนุมัติต่อไป



มหาวิทยาลัยเวสเทิร์น WESTERN UNIVERSITY

๖๐๐ ตำบลสะแกกรัง อำเภอเมืองนครราชสีมา จังหวัดนครราชสีมา ๓๑๑๑๐
600 SRA LONG RUEA, HUAI KRACHAO, KANCHANABURI 71170
TEL. 0-3665-1000 FAX. 0-3685-1144 <http://www.western.ac.th>

๕. เกณฑ์การสนับสนุนการเผยแพร่ผลงานวิจัย

โครงการวิจัยที่ได้รับทุนสนับสนุนการดำเนินการวิจัยจากมหาวิทยาลัย และผลงานวิจัยได้รับการเผยแพร่ในฐานข้อมูล SCOPUS, TCI ๑, TCI ๒ หรือประชุมวิชาการระดับนานาชาติ นักวิจัยสามารถขอรับการสนับสนุนค่าใช้จ่ายเพื่อการเผยแพร่ผลงานวิจัยได้ไม่เกิน ๑ ครั้งต่อโครงการ ดังนี้

ประชุมวิชาการระดับนานาชาติ	(ระดับคะแนน ๐.๕)	๕,๐๐๐ บาท (ห้าพันบาทถ้วน)
ฐานข้อมูล TCI ๒	(ระดับคะแนน ๐.๖)	๗,๕๐๐ บาท (เจ็ดพันห้าร้อยบาทถ้วน)
ฐานข้อมูล TCI ๑	(ระดับคะแนน ๐.๘)	๑๐,๐๐๐ บาท (หนึ่งหมื่นบาทถ้วน)
ฐานข้อมูล SCOPUS	(ระดับคะแนน ๑.๐)	๒๐,๐๐๐ บาท (สองหมื่นบาทถ้วน)

(๕.๑) การเผยแพร่ผลงานวิจัยที่ได้รับทุนสนับสนุนการดำเนินการวิจัยจากมหาวิทยาลัยเวสเทิร์นจะต้องได้รับการอนุมัติจากอธิการบดีก่อนดำเนินการ

(๕.๒) เมื่อนักวิจัยได้รับการพิจารณาอนุมัติจากอธิการบดีให้เผยแพร่ผลงานวิจัย และได้รับการตอบรับการเผยแพร่ผลงานวิจัยแล้ว ให้นักวิจัยนำหลักฐานใบตอบรับการเผยแพร่ผลงานวิจัยของอนุมัติเบิกงบประมาณสนับสนุนการเผยแพร่ผลงานวิจัยตามข้อ ๕ โดยใช้งบประมาณด้านพัฒนาศักยภาพของหน่วยงาน ตามประกาศมหาวิทยาลัยเวสเทิร์น เรื่องประมาณการรายละเอียดสนับสนุนการพัฒนาศักยภาพประจำมหาวิทยาลัยเวสเทิร์น

ทั้งนี้โครงการวิจัยที่ไม่ได้รับทุนสนับสนุนจากมหาวิทยาลัย และได้รับการตีพิมพ์เผยแพร่ผลงานที่เป็นประโยชน์ต่องานประจักษ์คุณภาพของมหาวิทยาลัย ผู้วิจัยสามารถเสนอขออนุมัติทุนสนับสนุนการเผยแพร่ผลงานวิจัยตามข้อ ๕

๖. เกณฑ์การขอรับการสนับสนุนการเข้าร่วมการประชุมวิชาการระดับชาติเพื่อนำเสนองานวิจัย (Oral Presentation)

มหาวิทยาลัยจะให้การสนับสนุน โดยใช้งบประมาณด้านพัฒนาศักยภาพของหน่วยงานตามประกาศมหาวิทยาลัยเวสเทิร์นเรื่อง ประมาณการรายละเอียดสนับสนุนการพัฒนาศักยภาพประจำมหาวิทยาลัยเวสเทิร์น และเป็นไปตามระเบียบและเกณฑ์ว่าด้วยการเบิกจ่ายเงินของมหาวิทยาลัย ดังนี้

(๑) ค่าลงทะเบียนเข้าร่วมการประชุม

กรณีที่เป็นการประชุมวิชาการในระดับชาติซึ่งจัดโดยหน่วยงานภายในมหาวิทยาลัย มหาวิทยาลัยจะให้การสนับสนุนค่าลงทะเบียนเป็นจำนวนเงิน ๑,๒๐๐.๐๐ บาท

กรณีที่เป็นการประชุมวิชาการในระดับชาติซึ่งจัดโดยหน่วยงานภายนอกมหาวิทยาลัย มหาวิทยาลัยจะให้การสนับสนุนค่าลงทะเบียนตามที่ผู้จัดการประชุมกำหนด

(๒) ค่าเดินทาง ค่าที่พัก และค่าเบี้ยเลี้ยง ให้เป็นไปตามระเบียบของมหาวิทยาลัย

ทั้งนี้จะต้องได้รับอนุมัติเป็นลายลักษณ์อักษรจากอธิการบดีก่อนเข้าร่วมการประชุม เพื่อนำเสนองานวิจัย

จึงประกาศเพื่อทราบโดยทั่วไป

ประกาศ ณ วันที่ ๒๐ กุมภาพันธ์ ๒๕๖๓

(รองศาสตราจารย์ ดร.จิรศักดิ์ จริยะจันทร์)
อธิการบดี