



USER MANUAL

DDP-80 PLUS DIGITAL PIANO

CONTENTS

English	01-06
Français	07-12
Deutsch	12-18
Italiano	19-24
Español	25-30
日本語	31-36

Welcome to Donner

We are very grateful to have you purchasing our product.

Please take a few minutes to read the instructions for operating this product, which will show you how to use it and explain the function and operation of the device, ensuring a trouble-free installation.

Please keep these operating instructions properly for future reference.

PRODUCT LIST

Please confirm whether the product is in good condition and accessories are included.

Name	Quantity
Piano Body	1 PC
Power Adapter	1 PC
Triple-Pedal	1 PC
Pedal Board	1 PC
Piano Stand	4 PCS
M6*14mm Screws	20 PCS
Manual	1 PC

MUSICAL INSTRUMENT PARAMETERS

KEY	88 key	Intonation	≤3Cent
Range	A2-C5	Speaker System	≥20W 2
Style	Vertical Piano	Power Source Parameter	DC 12V3A

INSTALLATION

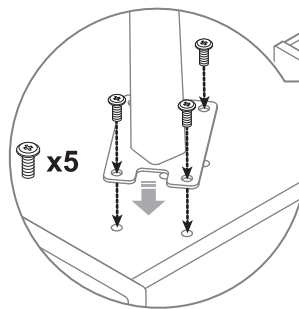


Ensure that all parts are complete during installation.
The owner and/or operator must read this installation
contents before using the instrument.

- ① Piano Stand x 4
- ② Piano Body
- ③ Screws M6 x 14 (20PCS)
- ④ Pedal Board
- ⑤ Triple-Pedal
- ⑥ Power Adapter
- ⑦ Packing Foam or Soft and Flat Objects
(Tip: Put them under the piano body to prevent
scratching the surface during installation)

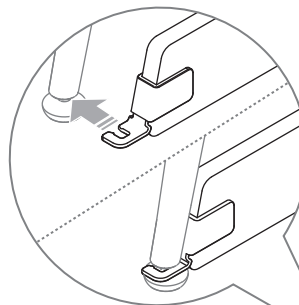


1. Piano stand installation

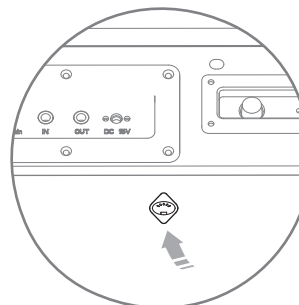


2. Pedal board installation

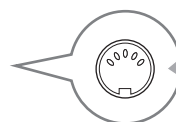
(If the pedal board cannot be installed well with the piano stand, please adjust the piano stand inward to align it accurately.)



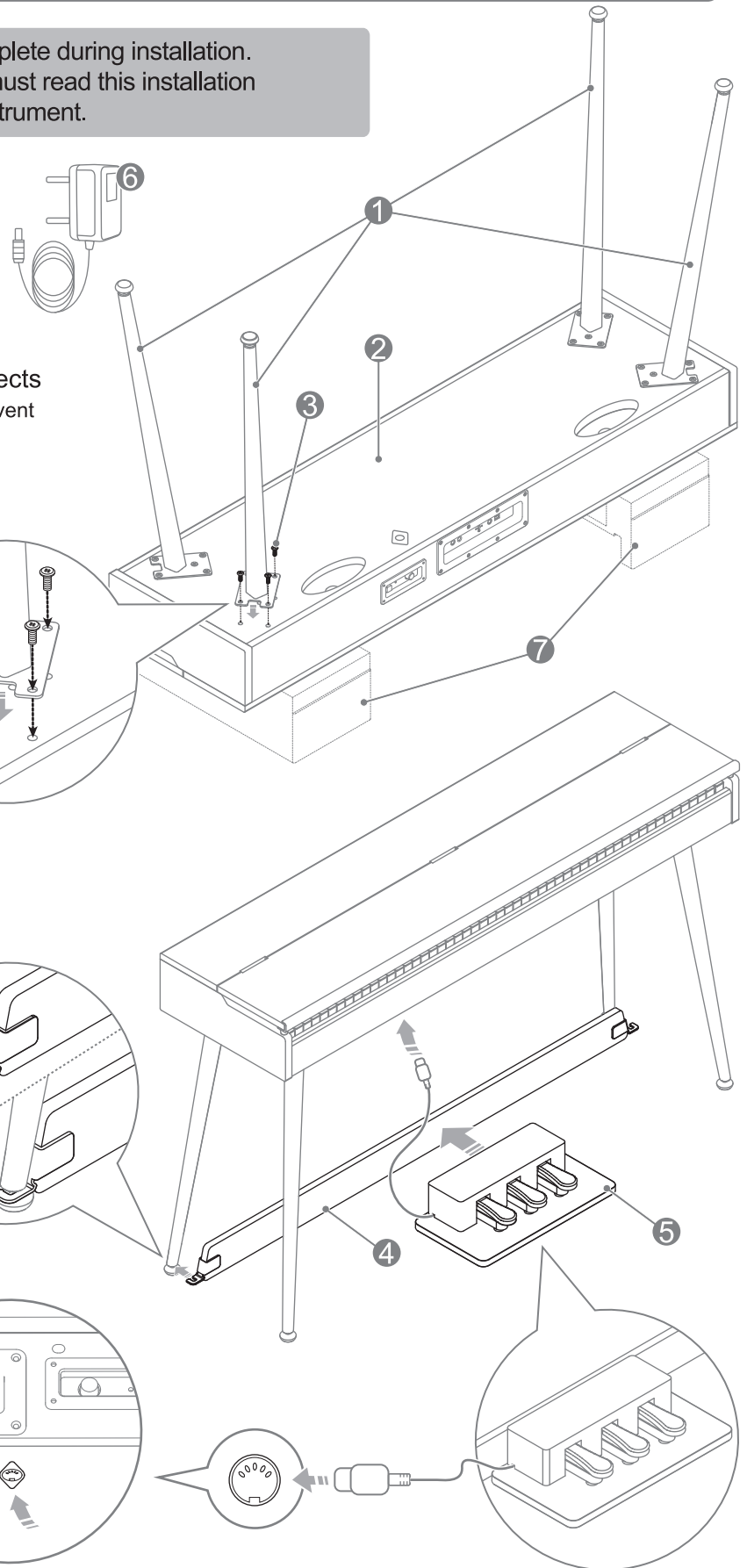
3. Pedal socket installation



At the bottom of the piano body

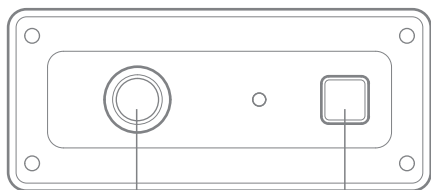
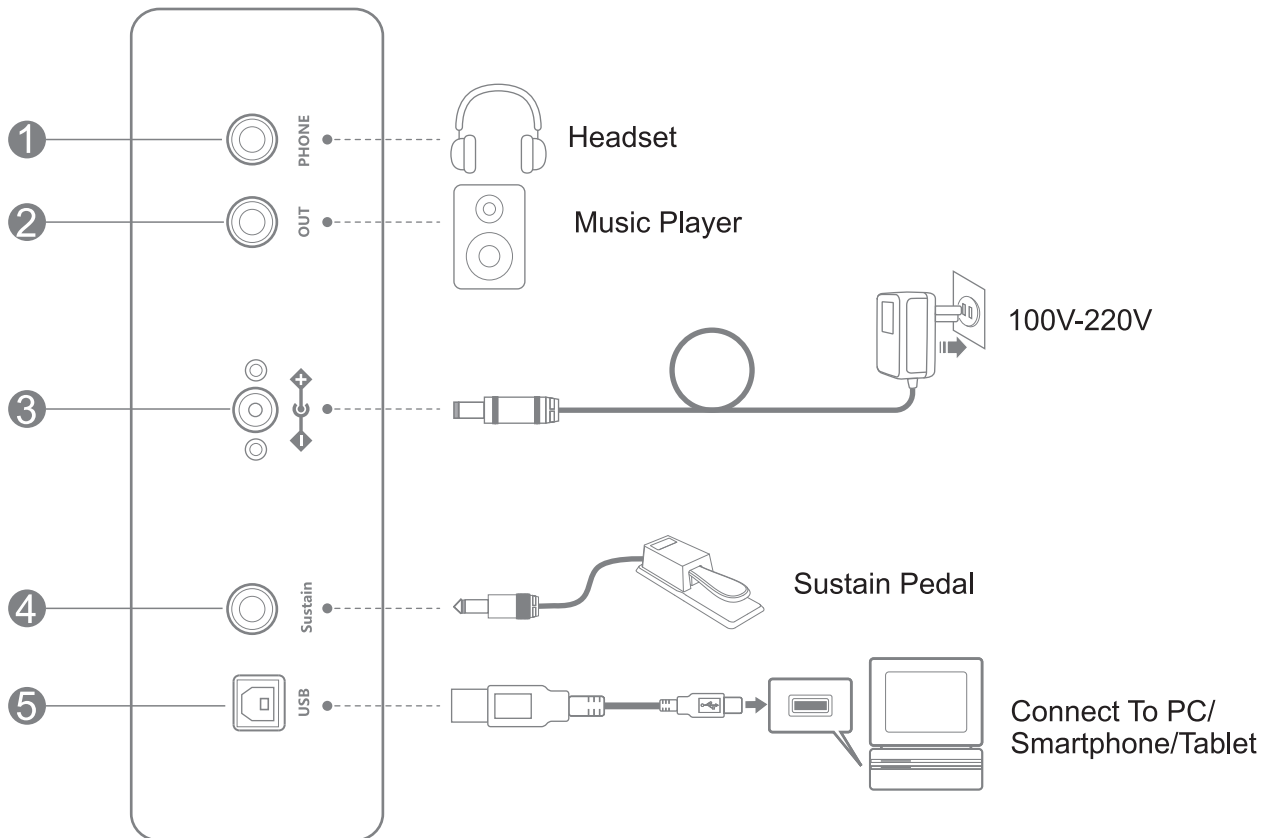


Pedal socket

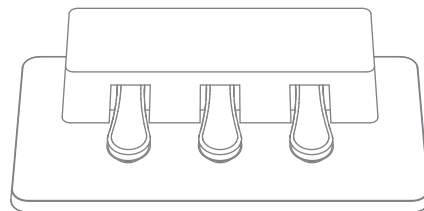


PIANO SOCKET

Rear Panel



6 Volume Control **7** Power Switch



8 Triple-Pedal

1 Headphone Socket

- Connect the headphones to this socket.

2 Audio Output

- Connect the DDP-80PLUS piano to the large speaker device via this socket.

3 Power Supply Socket

- Connect the power adapter to this socket.
- Please unplug the power cord and store it properly when the product is not in use for an extended period of time.
- The DDP-80PLUS piano will shut off automatically after 30 mins when not used.

4 Sustain Pedal Socket

- Connect the sustain pedal cord to this socket.

5 USB Port

- Support multiple devices. Use the Type-B line to connect computers, mobile phones, tablets, and iPad for self-study, composition, or teaching. The edited music and built-in accompaniment of the music software can be connected to digital piano via software for playback.

6 Volume Control

- Control the major output level.

7 Power Switch

- Turn the power on by pressing the power switch.

8 Triple-Pedal

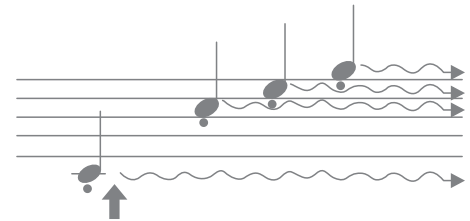
- Control sustain and sound effect.

- Connect the pedal cord to the pedal connector at the bottom of the digital piano.

TRIPLE PEDAL

Damper Pedal (Right)

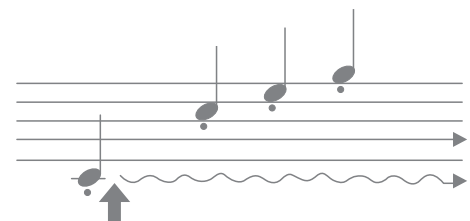
Notes will be sustained after pressing the damper pedal; the sustain effect ends immediately after releasing.



If you step on the damper pedal there, the note and the note that you played before releasing the pedal will extend longer.

Sostenuto Pedal (Middle)

Notes that are already being played while pressing this pedal will sustain the played notes, but others subsequently played notes will not be sustained. This can lengthen a chord or single bass note while playing other sounds in a staccato fashion.



When you press and hold the note while pressing the sostenuto pedal, the note will sustain until the pedal is released.

Soft Pedal (Left)

Pressing the soft pedal will reduce the volume of the notes that you are playing and slightly change the timbre of the notes. The notes played before pressing the pedal are not affected.

PIANO MAINTENANCE

Conscientiously do a good job in the maintenance and protection of this product. It plays an important role in prolonging the service life and reducing faults.

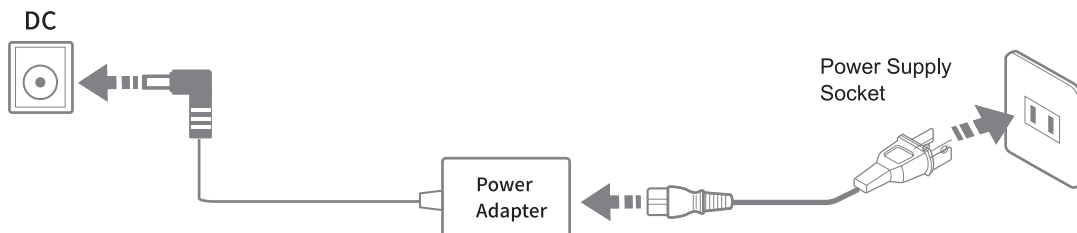
- In order to avoid deformation, discoloration, or more serious damage, do not store it in the following environments.

- Direct sunlight
 - High temperature
 - Excessive humidity
 - Excessive dust
 - Strong vibration
- In order to avoid interference with other products such as televisions and radios, do not place the piano near the electrical devices.
 - In order to avoid discoloration to the panel and keyboard, do not clean the piano with thinners, alcohol, or similar chemicals. Spots or dirt which is difficult to remove can be wiped off with a slightly water-dampened cloth.
 - In order to avoid damage to the panel or internal electronic components, do not move the piano violently and place heavy objects on it.

SECURITY CONSIDERATION

WARNINGS/CAUTIONS

- **Power Adapter**
 - This product is available for the standard indoor wall socket.
 - Please use only the power cord specified by this product.
 - Please turn off the power supply and pull out the power cord when the product is not in use for an extended period of time.



- **Smoke, odor, overheating**
 - The following operations shall be carried out immediately to avoid the danger of fire and electric shock when the product is smoking, emitting odors, or overheating.
 1. Turn off the power supply.
 2. Pull the plug from the power outlet.
 3. Contact the local agency.
- **Power Supply and Power Line**
 - Improper use of power supply and power lines may cause the danger of fire and electric shock. The following precautions must be observed:
 1. Specified power lines for this product must be used.
 2. An AC power adaptor with output voltage within the household rated voltage must be used.
 3. Do not place the power cord near the heat and wet sources.
 4. Do not overload wall outlets and extension cords.
 5. Do not place heavy objects on the power lines.
 6. Do not twist and bend the power lines.
 7. Do not use wet hands to touch the power cord and plug.
 8. Unplug the power cord from the power outlet when not using the instrument or during a thunderstorm.
 9. Make sure that the power is off when connecting or cutting off the power cord.

10.Children should not be allowed to contact the plug and power line when there is no adult supervision.

- **Water and Foreign Matter**

- Please turn off the power supply and unplug the power cord so as to avoid the danger of fire and electric shock when water and other foreign matter into this product.

- **Dismantlement**

- Please do not disassemble or modify this product so as to avoid the danger of fire and electric shock.

- **Handling and transportation**

- Never apply excessive force to the controls, connectors, or other parts of the instrument.
- Grab the plug firmly while unplugging the cables, never pull the cables with force.
- Disconnect all cables before moving the instrument.
- Shocks caused by dropping, bumping the instrument, or placing heavy objects on top of it, can result in scratches and even more severe damages.

- **Placement**

- Please do not place this product on an uneven surface or any other unstable place so as to avoid any falling damage.

- **Interface**

- The interface of this product can only be connected to the specified equipment and devices. The connection of non-designated equipment or devices has the risk of fire and electric shock.

- **Plastic Bag**

- Keep the plastic bag away from children to avoid suffocation

- **Volume**

- Do not use the instrument at high volume for long periods of time. A high volume may damage your hearing.

- **Clean**

- Please remove the power cord from the wall outlet before cleaning this product so as to avoid the danger of fire and electric shock.

FCC STATEMENT

Changes or modifications not expressly approved by the party responsible for compliance could void the user's authority to operate the equipment.

This equipment has been tested and found to comply with the limits for a Class B digital device, pursuant to Part 15 of the FCC Rules. These limits are designed to provide reasonable protection against harmful interference in a residential installation. This equipment generates uses and can radiate radio frequency energy and, if not installed and used in accordance with the instructions, may cause harmful interference to radio communications. However, there is no guarantee that interference will not occur in a particular installation. If this equipment does cause harmful interference to radio or television reception, which can be determined by turning the equipment off and on, the user is encouraged to try to correct the interference by one or more of the following measures:

- Reorient or relocate the receiving antenna.
- Increase the separation between the equipment and receiver.
- Connect the equipment into an outlet on a circuit different from that to which the receiver is connected.
- Consult the dealer or an experienced radio/TV technician for help

This device complies with part 15 of the FCC rules. Operation is subject to the following two conditions (1) this device may not cause harmful interference, and (2) this device must accept any interference received, including interference that may cause undesired operation.

This equipment complies with FCC radiation exposure limits set forth for an uncontrolled environment. This equipment should be installed and operated with minimum distance 20cm between the radiator & your body.

Bienvenue à Donner

Merci beaucoup d'avoir acheté notre produit. Veuillez prendre quelques minutes pour lire le mode d'emploi de ce produit, Ce vous expliquera comment l'utiliser et vous décrira les fonctions et l'opération de l'appareil,Contribuerant à garantir une installation sans problème.

Veuillez conserver ce mode d'emploi pour référence ultérieure.

LISTE DE PRODUITS

Veuillez confirmer si le produit est en bon état et si les accessoires sont tous inclus.

Nom	Quantity
Corps de Piano	1 PC
Adaptateur Secteur	1 PC
Trois Pédales	1 PC
Plaque de protection	1 PC
Support de Piano	4 PCS
Vis M6 * 14mm	20 PCS
Manuel	1 PC

PARAMÈTRES DE L'INSTRUMENTS DE MUSIQUE

Touche	88 Touches	Intonation	≤3Cents
Gamme	A2-C5	Système d'Haut-parleur	≥20W 2
Style	Piano Vertical	Paramètre de Source d'Alimentation	CC 12V3A

INSTALLATION

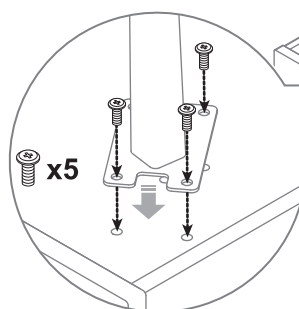


Assurez-vous que toutes les pièces sont complètes durant l'installation.
Le propriétaire et/ou l'opérateur doit lire le contenu de l'installation
avant d'utiliser l'instrument de musique.

- ① Planche De Piano x 4
- ② Corps Du Piano
- ③ Vis M6 X 14 (20PCS)
- ④ Plaque de protection
- ⑤ Trois Pédales
- ⑥ Adaptateur Secteur
- ⑦ Mousse ou autre objet plat souple similaire à l'intérieur de l'emballage
(Conseil: Prenez-les sous le corps du piano pour éviter de rayer la surface lors de l'installation.)

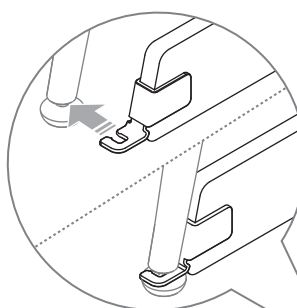


1. Installation de la planche de piano

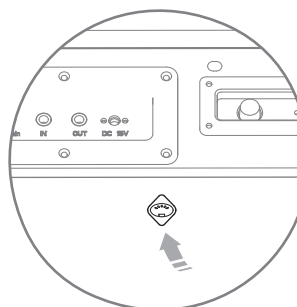


2. Installer la plaque de protection

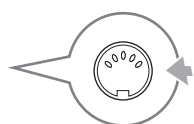
(Lors de la mise en place de la plaque de protection, si la plaque de protection ne peut pas être installée en ligne avec le pied, tirez-la vers l'intérieur pour l'aligner exactement.)



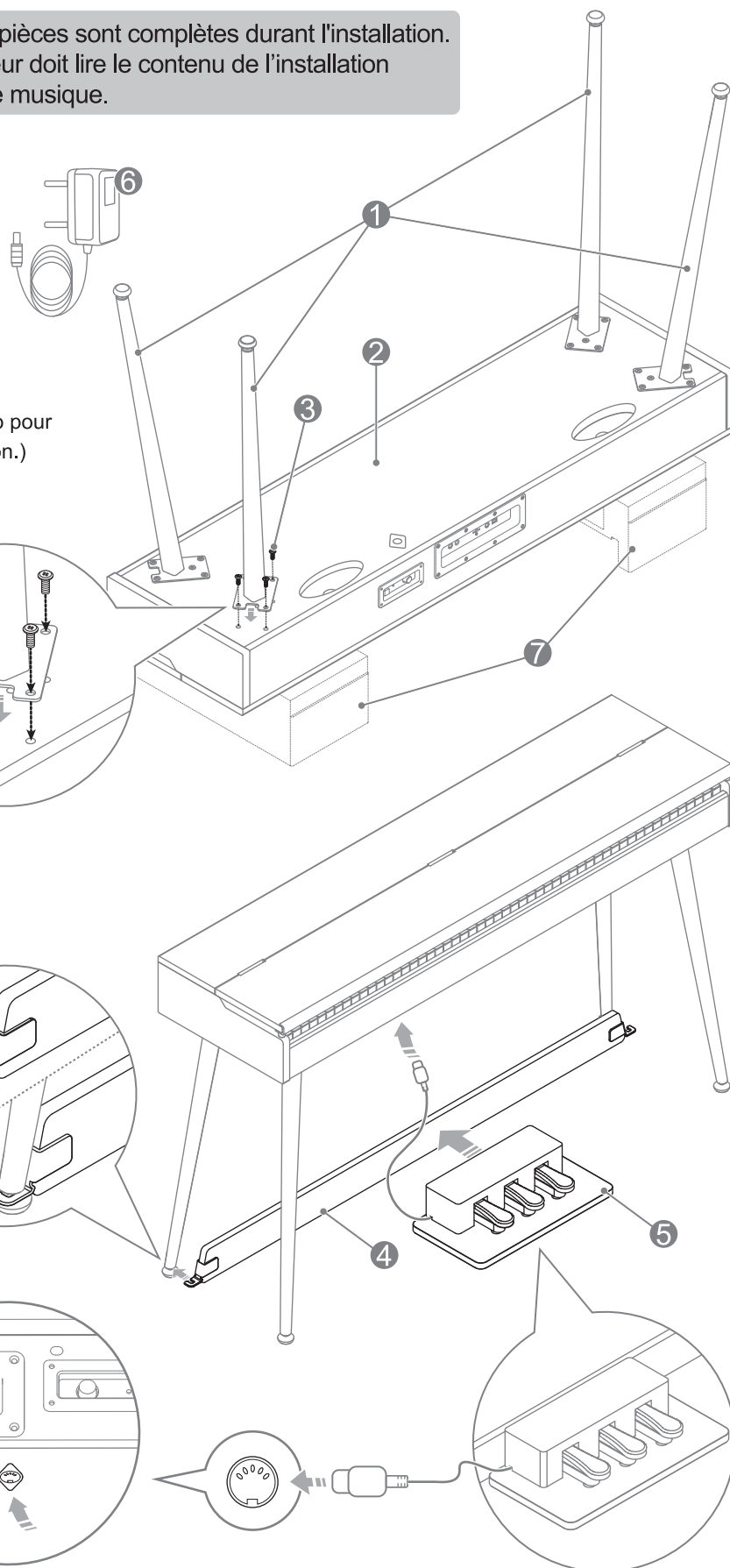
3. Installation de la douille de pédale



Au bas du corps du piano

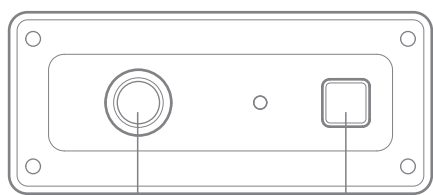
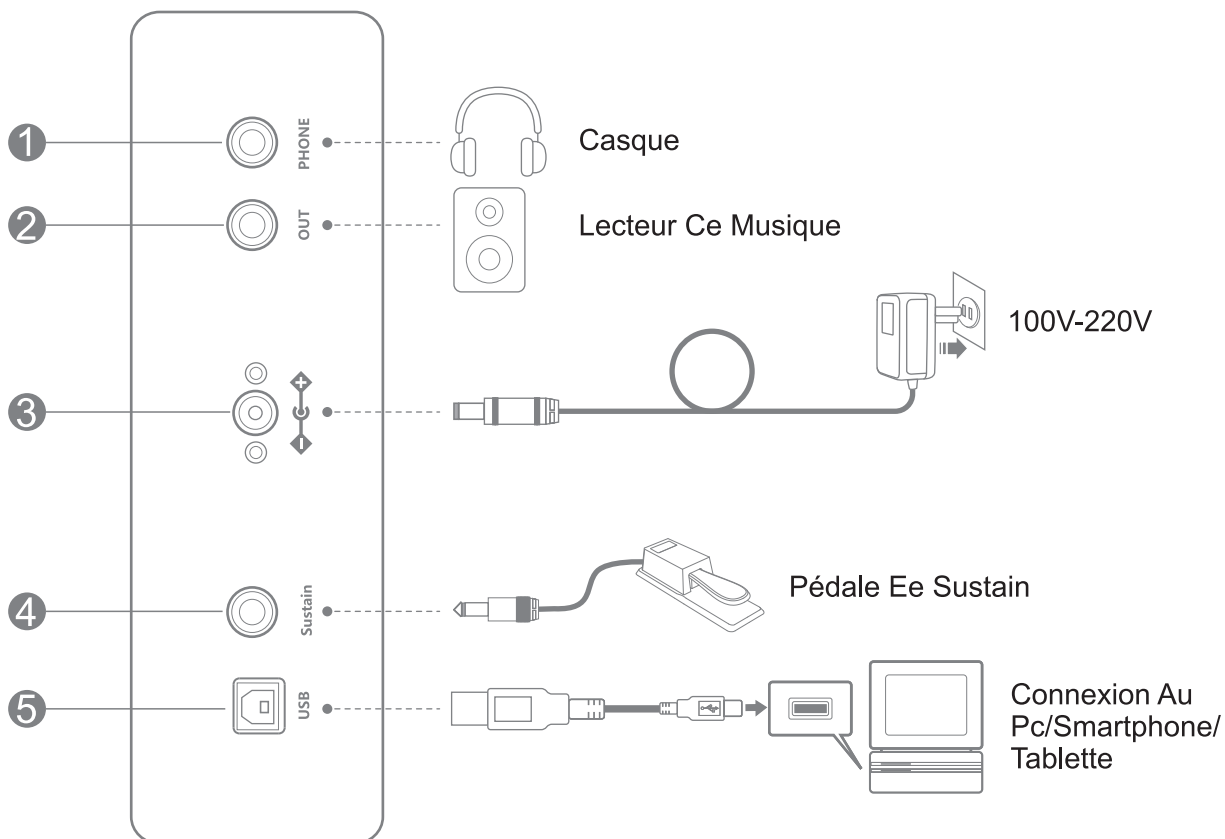


Prise De Pédale

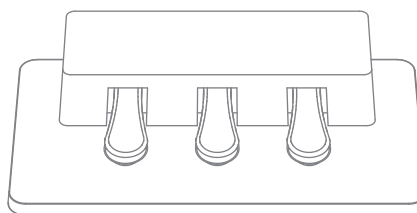


PRISE DE PIANO

Panneau Arrière



6 Contrôle Du Volume
7 Interrupteur d'alimentation



8 Trois Pédales

1 Prise Casque

- Connecter le casque à cette prise.

2 Sortie Audio

- Connecter le piano DDP-80PLUS au grand haut-parleur via cette prise.

3 Prise d'Alimentation

- Connecter l'adaptateur secteur à cette prise.

- Veuillez débrancher le cordon d'alimentation et le stocker correctement lorsque le produit n'est pas utilisé pendant une période prolongée.

- Le piano DDP-80PLUS s'éteindra automatiquement après 30 minutes lorsqu'il n'est pas utilisé.

4 Prise de Pédale de Sustain

- Connecter le cordon de la pédale de sustain à cette prise.

5 Port USB

- Prendre en charge plusieurs appareils. Utiliser la ligne Type-B pour connecter des ordinateurs, des téléphones mobiles, des tablettes et des iPad pour l'auto-apprentissage, la composition ou l'enseignement. La musique éditée et l'accompagnement intégré au logiciel de musique peuvent être lus ou joués en se connectant au piano numérique via le logiciel.

6 Contrôle du Volume

- Contrôler le niveau de sortie principal.

7 Interrupteur d'Alimentation

- Allumer l'instrument de musique en appuyant sur l'interrupteur d'alimentation.

8 Trois Pédales

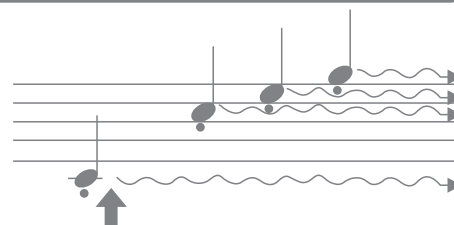
- Contrôler l'effet de sustain et de sonorité.

- Connecter le cordon de la pédale au connecteur de la pédale au bas du piano numérique.

TROIS PÉDALES

Pédale de Sustain (Droite)

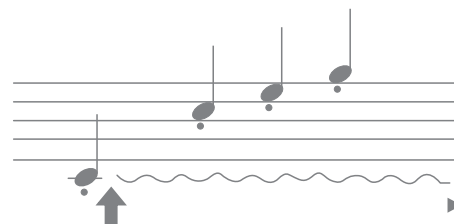
Les notes seront maintenues après avoir appuyé sur la pédale sustain; l'effet de sustain se termine immédiatement après le relâchement.



Si vous appuyez sur la pédale de sustain à cet endroit, la note et la note que vous avez jouée avant de relâcher la pédale s'allongeront plus longtemps.

pédale de Sostenuto (Milieu)

Les notes qui sont déjà jouées lorsque vous appuyez sur cette pédale maintiendront les notes jouées, mais les autres notes jouées par la suite ne seront pas maintenues. Cela peut allonger un accord ou une seule note de basse tout en jouant d'autres sons de manière saccadée.



Lorsque vous maintenez la note enfoncée tout en appuyant sur la pédale de sostenuto, la note sera maintenue jusqu'à ce que la pédale soit relâchée.

Pédale Douce (Gauche)

Appuyer sur la pédale douce réduira le volume des notes que vous jouez et modifiera légèrement le timbre des notes. Les notes jouées avant d'appuyer sur la pédale ne sont pas affectées.

ENTRETIEN DU PIANO

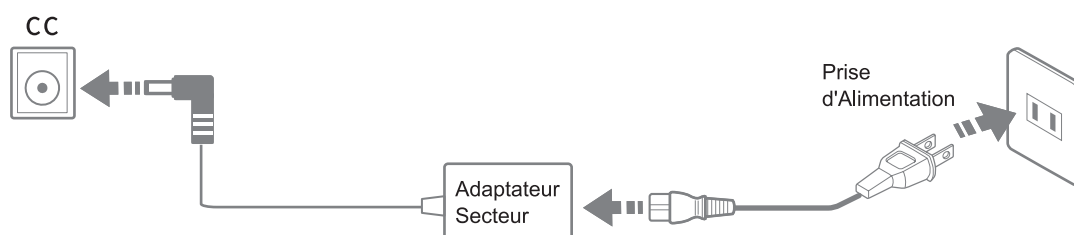
Faire consciencieusement un bon travail dans l'entretien et la protection de ce produit joue un rôle important pour prolonger sa durée de vie et réduire ses défauts.

- Afin d'éviter une déformation, une décoloration ou des dommages plus graves, ne stockez pas ce produit dans les environnements suivants.
 - Lumière directe du soleil
 - Température élevée
 - Humidité excessive
 - Poussière excessive
 - Fortes vibrations
- Afin d'éviter les interférences avec d'autres produits tels que les téléviseurs et les radios, ne placez pas le piano à proximité d'appareils électriques.
- Afin d'éviter la décoloration du panneau et du clavier, ne nettoyez pas le piano avec des diluants, de l'alcool ou des produits chimiques similaires. Les taches ou les saletés difficiles à enlever peuvent être essuyées avec un chiffon légèrement imbibé d'eau.
- Afin d'éviter d'endommager le panneau ou les composants électroniques internes, ne déplacez pas le piano violemment et ne placez pas d'objets lourds dessus.

CONSIDÉRATIONS DE SÉCURITÉ

AVERTISSEMENTS/MISES EN GARDE

- **Adaptateur Secteur**
 - Ce produit est disponible pour la prise murale intérieure standard.
 - Veuillez utiliser uniquement le cordon d'alimentation spécifié par ce produit.
 - Veuillez couper l'alimentation et débrancher le cordon d'alimentation lorsque le produit n'est pas utilisé pendant une période prolongée.



- **Fumée, odeur, surchauffe**
 - Les opérations suivantes doivent être effectuées immédiatement pour éviter tout risque d'incendie et d'électrocution lorsque le produit fume, émet des odeurs ou surchauffe.
 1. Coupez l'alimentation.
 2. Retirez la fiche de la prise de courant.
 3. Contactez l'agence locale.

● **Alimentation et Ligne Électrique**

- Une mauvaise utilisation de l'alimentation et des lignes électriques peut entraîner un risque d'incendie et d'électrocution. Les précautions suivantes doivent être observées:

1. Les lignes électriques spécifiées pour ce produit doivent être utilisées.
2. Un adaptateur secteur CA avec une tension de sortie comprise dans la tension nominale domestique doit être utilisé.
3. Ne placez pas le cordon d'alimentation à proximité de sources de chaleur et d'humidité.
4. Ne surchargez pas les prises murales et les rallonges.
5. Ne placez pas d'objets lourds sur les lignes électriques.
6. Ne tordez pas et ne pliez pas les lignes électriques.
7. N'utilisez pas les mains mouillées pour toucher le cordon d'alimentation et la fiche.
8. Débranchez le cordon d'alimentation de la prise de courant lorsque vous n'utilisez pas l'instrument de musique ou pendant un orage.
9. Assurez-vous que l'alimentation est coupée lorsque vous branchez ou débranchez le cordon d'alimentation.
10. Les enfants ne doivent pas être autorisés à entrer en contact avec la fiche et la ligne électrique lorsqu'il n'y a pas de surveillance d'un adulte.

● **Eau et Objets Étrangers**

- Veuillez couper l'alimentation et débrancher le cordon d'alimentation afin d'éviter tout risque d'incendie et d'électrocution lorsque de l'eau et d'autres objets étrangers pénètrent dans ce produit.

● **Démantèlement**

- Ne démontez pas et ne modifiez pas ce produit afin d'éviter tout risque d'incendie et d'électrocution.

● **Manutention et Transport**

- N'appliquez jamais de force excessive sur les commandes, les connecteurs ou d'autres parties de l'instrument de musique.
- Saisissez fermement la fiche tout en débranchant les câbles, ne tirez jamais sur les câbles avec force.
- Débranchez tous les câbles avant de déplacer l'instrument de musique.
- Les chocs causés par une chute, un choc de l'instrument de musique ou la pose d'objets lourds dessus peuvent entraîner des rayures et des dommages encore plus graves.

● **Emplacement**

- Ne placez pas ce produit sur une surface inégale ou tout autre endroit instable afin d'éviter tout dommage de chute.

● **Interface**

- L'interface de ce produit ne peut être connectée qu'aux équipements et appareils spécifiés. La connexion d'équipements ou d'appareils non désignés présente un risque d'incendie et d'électrocution.

● **Sac en Plastique**

- Gardez le sac en plastique hors de portée des enfants pour éviter l'étouffement.

● **Volume**

- N'utilisez pas l'instrument de musique à volume élevé pendant de longues périodes. Un volume élevé peut endommager votre audition.

● **Nettoyage**

- Veuillez débrancher le cordon d'alimentation de la prise murale avant de nettoyer ce produit afin d'éviter tout risque d'incendie et d'électrocution.

Willkommen in Donner

Vielen Dank für den Kauf unseres Produkts, nehmen Sie sich bitte ein paar Minuten, um diese Bedienungsanleitung dieses Produkts durchzulesen, in der werden die Verwendung des Produkts und die Funktion und den Betrieb des Geräts erläutert, um eine störungsfreie Installation zu gewährleisten. Bitte bewahren Sie diese Bedienungsanleitung für zukünftige Referenzen auf.

LIEFERUMFANG

Bitte prüfen Sie, ob das Produkt in gutem Zustand ist und ob das Zubehör vollständig ist.

Name	Anzahl
Klaviergehäuse	1 Stk.
Netzadapter	1 Stk.
Dreifach-Pedal	1 Stk.
Rückwand	1 Stk.
Piano-Ständer	4 Stk.
Schrauben (M6*14 mm)	20 Stk.
Bedienungsanleitung	1 Stk.

SPEZIFIKATIONEN DES MUSIKINSTRUMENTS

KLAVIATUR	88 Klaviertasten	Intonation	≤ 3Cent
Bereich	A2-C5	Lautsprechersystem	≥ 20W 2
Stil	Vertikales Klavier	Stromquelle	DC 12V3A

INSTALLATION



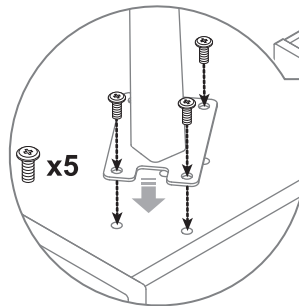
Stellen Sie sicher, dass alle Teile bei der Installation vollständig sind. Der Eigentümer und/oder Betreiber muss vor der Verwendung des Geräts diese Installationsanleitung sorgfältig lesen.

- 1 Piano-Ständer x 4
- 2 Klaviergehäuse
- 3 Schrauben (M6*14 mm)
- 4 Rückwand
- 5 Dreifach-Pedal
- 6 Netzadapter
- 7 Schaumstoff oder andere weiche, flache Gegenstände in der Verpackung

(Tipp: Legen Sie sie unter den Körper des Klaviers, um ein Verkratzen auf der Oberfläche während der Installation zu vermeiden.)

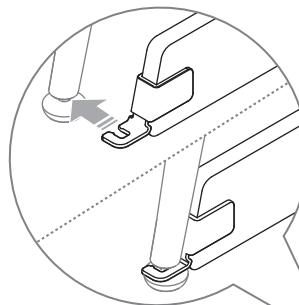


1. Installation der Piano-Ständer

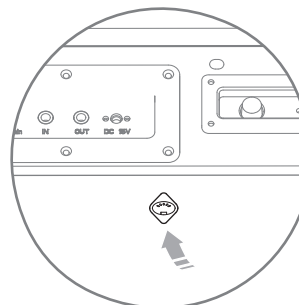


2. Installation der Rückwand

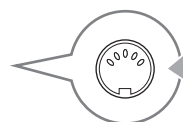
(Wenn die Rückwand bei der Installation nicht mit dem Piano-Ständer ausgerichtet wird, ziehen Sie sie bitte nach innen, um sie genau anzupassen.)



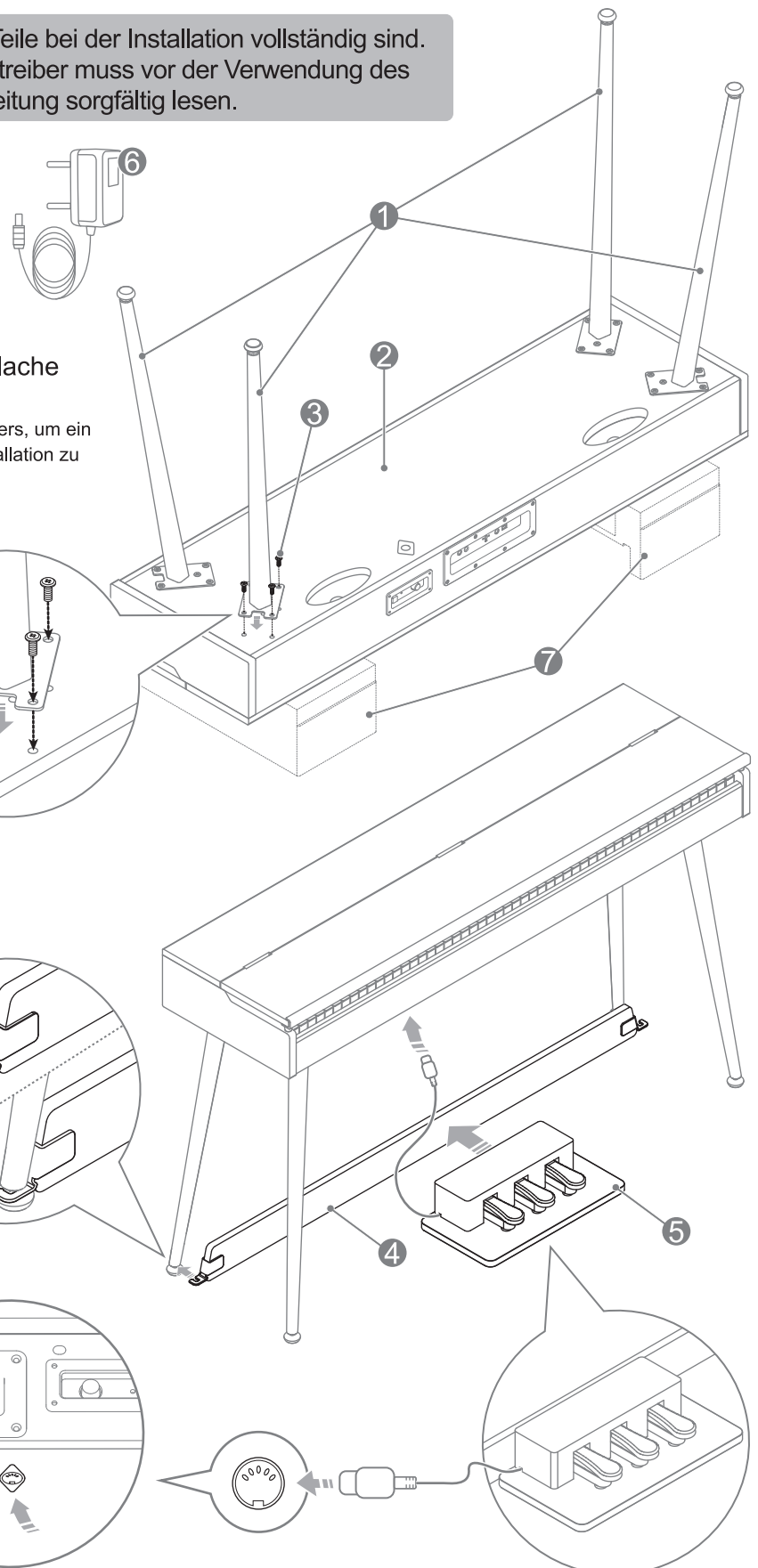
3. Installation der Pedalbuchse



An der Unterseite des Klaviergehäuses

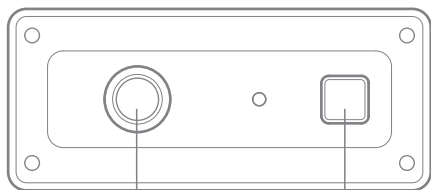
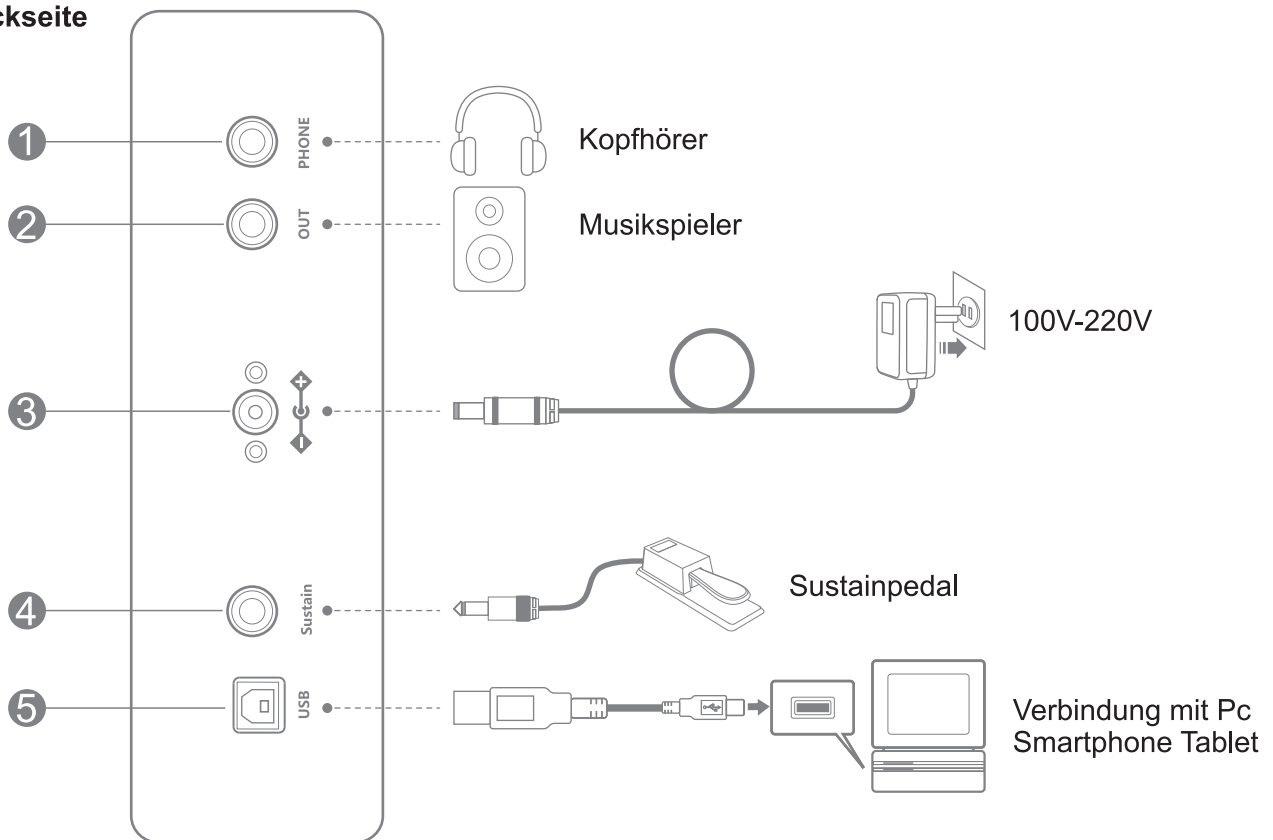


Pedal buchse

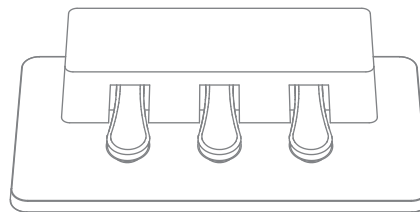


BUCHSEN DES KLAVIERS

Rückseite



6 Lautstärkereger Netzschalter



8 Dreifach-pedal

1 Dreifach-pedal

- Schließen Sie den Kopfhörer an diese Buchse an.

2 Audioausgang

- Schließen Sie das DDP-80PLUS Piano über diese Buchse an einen großen Lautsprecher an.

3 Steckdose

- Schließen Sie den Netzadapter an diese Buchse an.

- Bitte ziehen Sie das Netzkabel ab und bewahren Sie es ordnungsgemäß auf, wenn das Gerät über einen längeren Zeitraum nicht benutzt wird.

- Das DDP-80PLUS Piano schaltet sich automatisch nach 30 Minuten aus, wenn es nicht benutzt wird.

4 Sustainpedal-Buchse

- Schließen Sie das Kabel des Sustainpedals an diese Buchse an.

5 USB-Anschluss

- Unterstützt mehrere Geräte. Verwenden Sie das Typ-B-Kabel zum Anschluss an einen PC, ein Handy, ein Tablet oder ein iPad für das Selbststudium, die Komposition oder den Unterricht. Die bearbeitete Musik und die integrierte Begleitung können durch Anschluss der Musikbearbeitungssoftware an das Digitalpiano abgespielt werden.

6 Lautstärkeregler

- Regelt den Hauptausgangspegel.

7 Netzschalter

- Drücken Sie den Netzschalter, um das Gerät einzuschalten.

8 Dreifach-Pedal

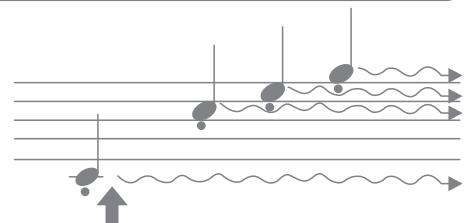
- Steuert den Sustain- und Toneffekte.

- Schließen Sie das Pedalkabel an den Pedalanschluss an der Unterseite des Digitalpianos an.

DREIFACH-PEDAL

Dämpferpedal (Rechts)

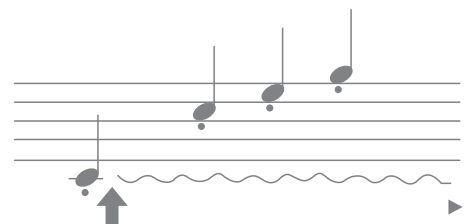
Alle Töne werden nach dem Betätigen des Dämpferpedals gehalten. Der Sustain-Effekt endet sofort nach dem Loslassen.



Wenn Sie dort auf das Dämpferpedal treten, werden die Töne, die Sie vor dem Loslassen des Pedals spielen, länger gehalten.

Sostenuto-Pedal (Mitte)

Töne, die bereits gespielt wurden, während dieses Pedal betätigt wird, werden gehalten. Aber andere Töne, die danach gespielt werden, werden nicht gehalten. Dadurch werden Akkorde oder einzelne Basstöne verlängert, während andere Klänge im Stakato gespielt werden.



Wenn Sie die Note gedrückt halten, während Sie das Sostenuto-Pedal betätigen, wird der Ton gehalten, bis das Pedal losgelassen wird.

Soft-Pedal (Links)

Wenn Sie das Soft-Pedal betätigen, wird die Lautstärke der gespielten Noten reduziert und die Klangfarbe der Noten leicht verändert. Die vor dem Betätigen des Pedals gespielten Noten sind davon nicht betroffen.

WARTUNG DES KLAVIERS

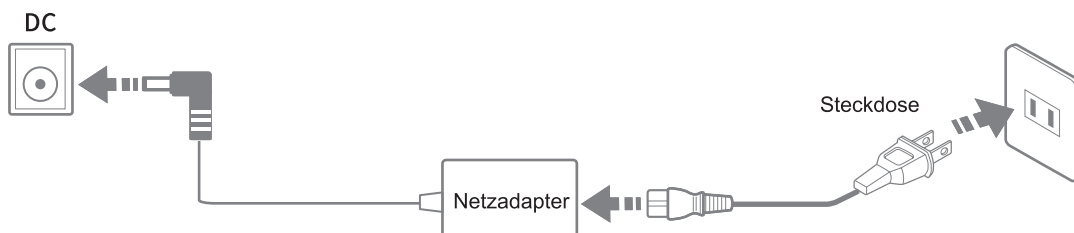
Gute Wartung und Pflege des Klaviers spielt eine wichtige Rolle bei der Verlängerung der Lebensdauer und der Verringerung von Fehlern.

- Um Verformungen, Verfärbungen oder schwerere Schäden zu vermeiden, sollten Sie das Gerät nicht in den folgenden Umgebungen aufbewahren.
 - Direkte Sonneneinstrahlung
 - Hohe Temperatur
 - Übermäßige Feuchtigkeit
 - Übermäßiger Staub
 - Starke Vibration
- Um Interferenzen mit anderen Geräten wie Fernsehern und Radios zu vermeiden, legen Sie das Klavier nicht in der Nähe von elektrischen Geräten.
- Um Verfärbungen auf dem Bedienfeld und der Klaviatur zu vermeiden, reinigen Sie das Klavier nicht mit Verdünnern, Alkohol oder ähnlichen Chemikalien. Schwer zu entfernende Flecken oder Verschmutzungen können mit einem in Wasser getränkten Tuch abgewischt werden.
- Um eine Beschädigung des Bedienfelds oder der internen elektronischen Komponenten zu vermeiden, sollten Sie das Klavier nicht gewaltsam bewegen und keine schweren Gegenstände darauf abstellen.

SICHERHEITSHINWEISE

WARNUNG/VORSICHT

- **Netzadapter**
 - Das Gerät ist für die Verwendung mit Standard-Innenwandsteckdosen geeignet.
 - Bitte verwenden Sie nur das für dieses Produkt angegebene Netzkabel.
 - Wenn das Gerät längere Zeit nicht benutzt wird, schalten Sie es bitte aus und ziehen Sie das Netzkabel ab.



- **Rauch, Geruch und Überhitzung**
 - Wenn das Gerät raucht, einen Geruch abgibt oder sich überhitzt, sind die folgenden Maßnahmen sofort zu ergreifen, um das Risiko eines Brandes oder Stromschlags zu vermeiden.
 1. Schalten Sie das Gerät aus.
 2. Ziehen Sie den Netzstecker aus der Steckdose.
 3. Wenden Sie sich an die örtliche Agentur.

● **Netzteil und Netzkabel**

- Die unsachgemäße Verwendung von Netzteilen und Netzkabeln kann zu Brand- und Stromschlaggefahr führen. Die folgenden Vorsichtsmaßnahmen müssen beachtet werden:

1. Es muss das für dieses Produkt angegebene Netzkabel verwendet werden.
2. Es muss ein AC-Adapter verwendet werden, dessen Ausgangsspannung der Haushaltsspannung entspricht.
3. Legen Sie das Netzkabel nicht in die Nähe von Wärme- und Feuchtigkeitsquellen.
4. Überlasten Sie Steckdosen und Verlängerungskabel nicht.
5. Stellen Sie keine schweren Gegenstände auf das Netzkabel.
6. Verdrehen und knicken Sie das Netzkabel nicht.
7. Fassen Sie das Netzkabel und den Stecker nicht mit nassen Händen an.
8. Ziehen Sie den Netzstecker aus der Steckdose, wenn das Gerät nicht benutzt wird oder während eines Gewitters.
9. Stellen Sie sicher, dass das Gerät ausgeschaltet ist, wenn Sie das Netzkabel anschließen oder abtrennen.
10. Kinder sollten nicht mit dem Stecker und dem Netzkabel in Berührung kommen, wenn sie nicht von einem Erwachsenen beaufsichtigt werden.

● **Wasser und Fremdkörper**

- Bitte schalten Sie das Gerät aus und ziehen Sie den Netzstecker, um die Gefahr eines Brandes oder Stromschlags zu vermeiden, falls Wasser oder andere Fremdkörper in das Gerät gelangen.

● **Demontage**

- Zerlegen oder modifizieren Sie dieses Produkt nicht selbst, um das Risiko eines Brandes oder Stromschlages zu vermeiden.

● **Handhabung und Transport**

- Wenden Sie niemals übermäßige Kraft auf die Bedienelemente, Anschlüsse oder andere Teile des Geräts an.
- Halten Sie den Stecker beim Herausziehen des Kabels fest und ziehen Sie nicht mit Gewalt am Kabel.
- Ziehen Sie alle Kabel ab, bevor Sie das Gerät bewegen.
- Stöße, die durch Fallenlassen, Anstoßen oder Abstellen schwerer Gegenstände auf dem Gerät verursacht werden, können zu Kratzern und noch schwereren Schäden führen.

● **Platzierung**

- Stellen Sie das Gerät nicht auf eine unebene Oberfläche oder eine andere instabile Stelle, um Schäden durch Herunterfallen zu vermeiden.

● **Schnittstelle**

- L'interface de ce produit ne peut être connectée qu'aux équipements et appareils spécifiés. La connexion d'équipements ou d'appareils non désignés présente un risque d'incendie et d'électrocution.

● **Plastiktüte**

- Erstickungsgefahr! Halten Sie die Plastiktüte von Kindern fern.

● **Lautstärke**

- Verwenden Sie das Musikinstrument nicht über einen längeren Zeitraum mit hoher Lautstärke. Eine hohe Lautstärke kann Ihr Gehör schädigen.

● **Reinigung**

- Bitte ziehen Sie vor der Reinigung das Netzkabel aus der Steckdose, um das Risiko eines Brandes oder Stromschlags zu vermeiden.

Benvenuto a Donner

Grazie per aver acquistato il nostro prodotto, si prega di impiegare alcuni minuti per leggere le istruzioni che illustrano il modo d'uso, le funzioni e le operazioni sul prodotto ed assicurano l'installazione senza errori. Si prega di conservare le istruzioni per futuro riferimento.

CONTENUTO DELLA CONFEZIONE

Controllare se il prodotto è in buone condizioni e se tutti gli accessori sono presenti nella confezione.

Nome	Quantità
Corpo del Pianoforte	1 PZ
Alimentatore	1 PZ
Triplo Pedale	1 PZ
Piastra Protettiva per Pedale	1 PZ
Gambe di Sostegno per Pianoforte	4 PZ
Viti M6*14mm	20 PZ
Manuale di Istruzioni	1 PZ

SPECIFICHE DELLO STRUMENTO MUSICALE

TASTIERA 88 tasti	Intonazione ≤3 centesimi di semitono
Gamma A2-C5	Sistema di Altoparlante ≥20W 2
Stile Pianoforte Verticale	Alimentazione DC 12V 3A

INSTALLAZIONE

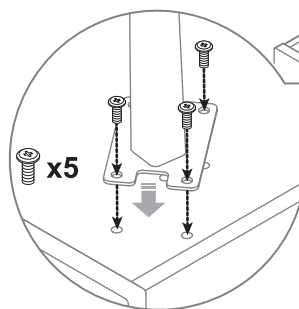


Controllare che tutte le parti siano complete e intatte prima di effettuare l'installazione.
Il proprietario e/o l'operatore devono leggere le istruzioni per l'installazione prima di usare lo strumento.

- 1 Gambe di Sostegno per Pianoforte x 4
- 2 Corpo del Pianoforte
- 3 Viti M6 x 14 (20 PZ)
- 4 Piastra Protettiva per Pedale
- 5 Triplo Pedale
- 6 Alimentatore
- 7 Gommapiuma nella confezione o altri oggetti morbidi e piatti simili
(Suggerimento: Metterli sotto il corpo del pianoforte per evitare graffi alla superficie del pianoforte durante l'installazione).

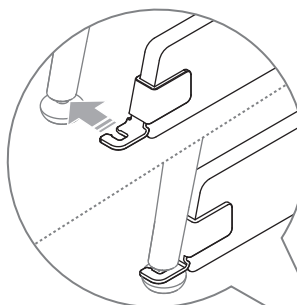


1. Installazione delle Gambe di Sostegno per Pianoforte

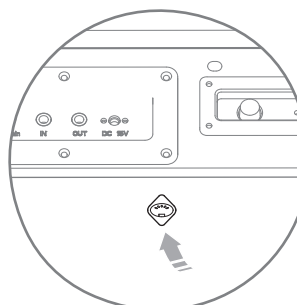


2. Installazione della Piastra Protettiva per Pedale

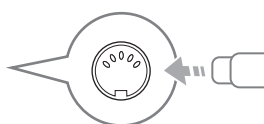
(Se non è possibile combaciare la piastra protettiva con i supporti per tastiera quando si installa la piastra protettiva, tirare i supporti verso l'interno per combaciare bene la piastra protettiva con i supporti per tastiera.)



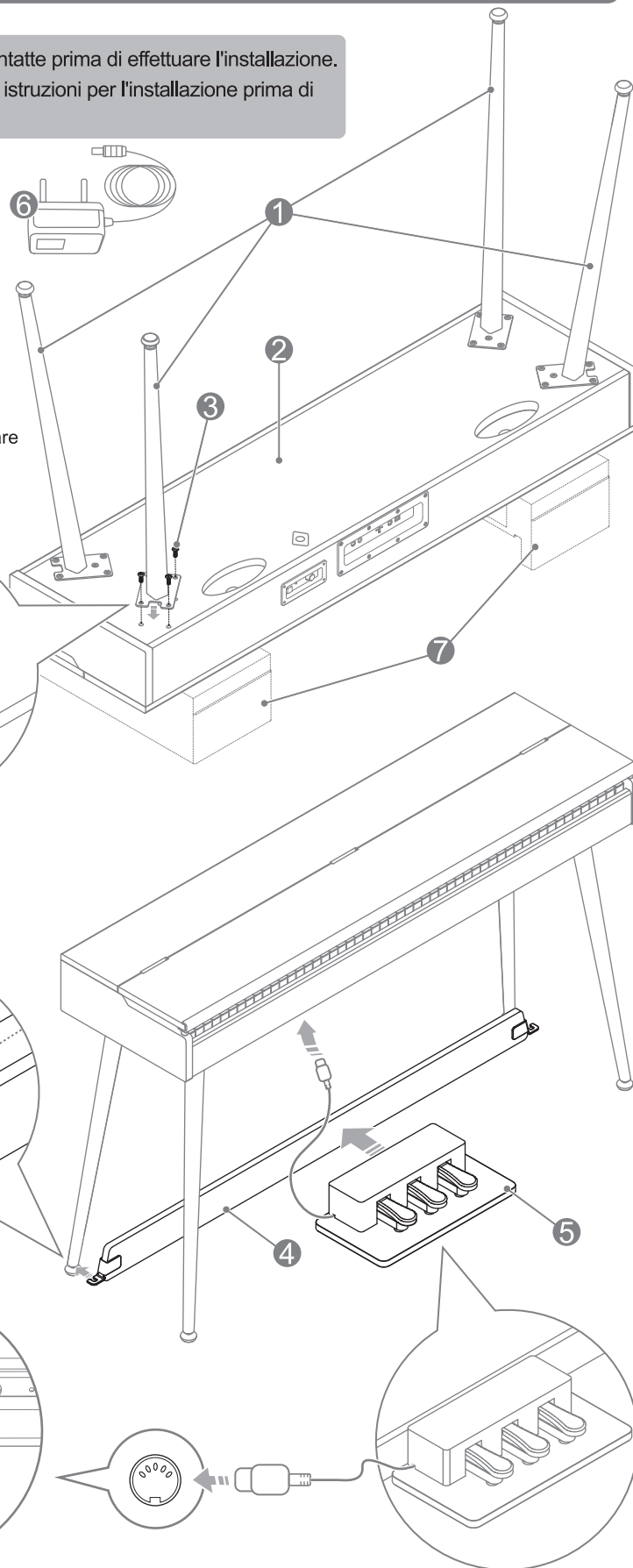
3. Installazione presa pedale



Sul fondo del corpo del pianoforte

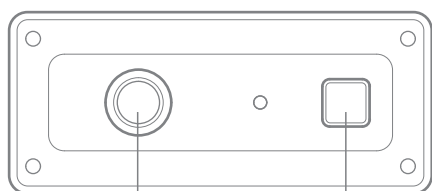
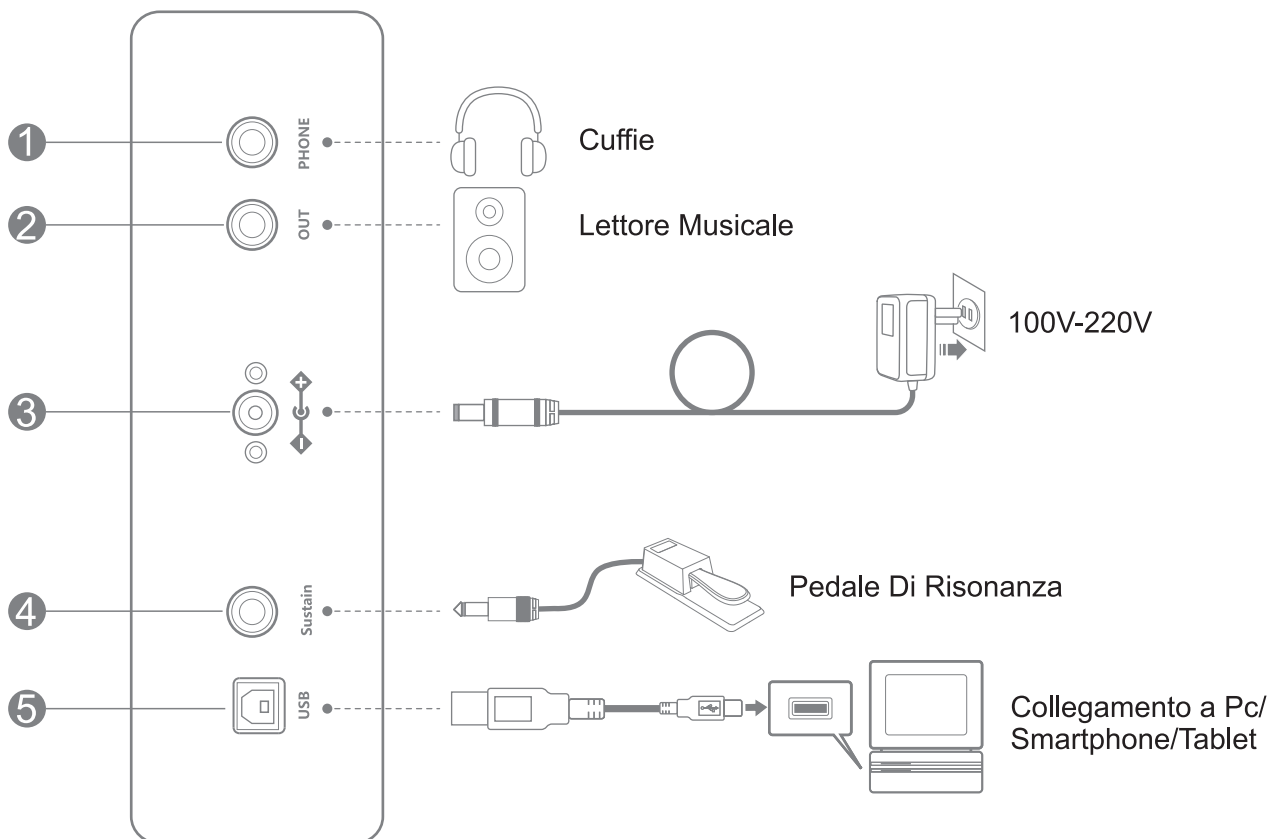


Presa Per Gruppo Pedali



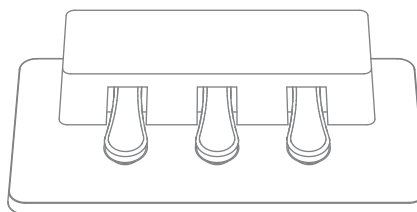
PRESE E PORTE DEL PIANOFORTE

Pannello Posteriore



6
Regolatore
Di Volume

7
Pulsante
On/Off



8
Triplo Pedale

1 Presa per Cuffie

- Collegare le cuffie a questa presa.

2 Uscita Audio

- Collegare il pianoforte DDP-80PLUS a una grande cassa acustica con questa presa.

3 Porta di Alimentazione

- Collegare l'alimentatore a questa porta.
- Se si prevede di lasciare il prodotto inutilizzato per un lungo periodo di tempo, scollegare il cavo di alimentazione e conservarlo con cura.
- Il pianoforte DDP-80PLUS si spegnerà automaticamente dopo 30 minuti di inutilizzo.

4 Presa per Pedale di Risonanza

- Collegare il cavo del pedale di risonanza a questa presa.

5 Porta USB

- Supporta vari dispositivi. Si può collegare il pianoforte a computer, telefoni cellulari, tablet o iPad con il cavo Tipo-B per studiare da soli, comporre o insegnare. Si può connettere il software al pianoforte elettrico per riprodurre o eseguire brani musicali modificati e l'accompagnamento integrato nel software musicale.

6 Regolatore di Volume

- Serve per controllare il livello di uscita principale.

7 Pulsante ON/OFF

- Premendo il Pulsante ON/OFF, si accende il prodotto.

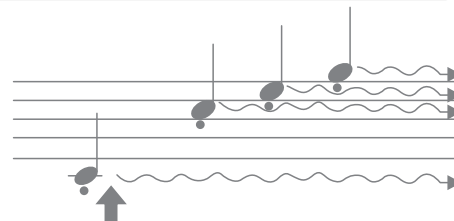
8 Triplo Pedale

- Serve per controllare gli effetti del prolungamento delle note e dei toni.
- Serve per collegare il cavo del pedale alla presa per gruppo pedali sul fondo del pianoforte digitale.

TRIPLO PEDALE

Pedale di Risonanza (Destro)

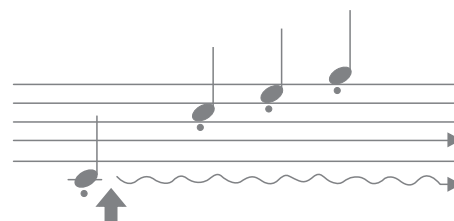
Le note verranno sostenute quando si preme il pedale di risonanza; l'effetto di risonanza termina immediatamente quando il pedale di risonanza viene rilasciato.



Quando si preme il pedale di risonanza, la nota e la nota suonata prima di rilasciare il pedale di risonanza risuoneranno più a lungo.

Pedale Tonale (Medio)

Quando si preme questo pedale, le note già suonate continueranno a risuonare, ma le note suonate in seguito non verranno sostenute. Questo consente di allungare un accordo o una singola nota di basso mentre si suonano altri suoni in modo staccato.



Premendo il pedale tonale mentre si tiene premuto un tasto, il suono del tasto si può prolungare fino al rilascio del pedale tonale.

Pedale del Piano (Sinistro)

Premendo il pedale del piano si riduce il volume delle note che si stanno suonando e si cambia leggermente il tono delle note. Le note suonate prima che questo pedale sia premuto non sono influenzate.

CURA E MANUTENZIONE

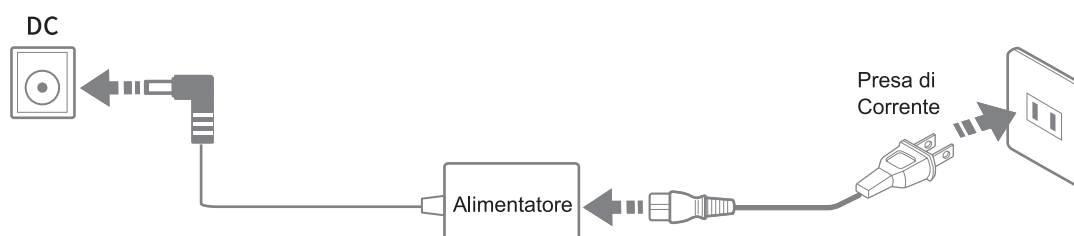
Per prolungare la vita utile del prodotto e ridurre i guasti, effettuare con attenzione le operazioni di manutenzione e protezione al prodotto.

- Per evitare deformazioni, scolorimenti o danni più gravi, non riporre il prodotto nei seguenti ambienti:
 - Luce diretta del sole
 - Temperature elevate
 - Umidità eccessiva
 - Polvere eccessiva
 - Forti vibrazioni
- Per evitare interferenze da altri prodotti come TV e radio, non posizionare il pianoforte nelle vicinanze di apparecchiature elettriche.
- Per evitare lo scolorimento del pannello o della tastiera, non pulire il pianoforte con diluenti, alcool o prodotti chimici simili. Si possono eliminare le macchie o lo sporco difficili da rimuovere con un panno leggermente inumidito con acqua.
- Per evitare danneggiare il pannello o i componenti elettronici interni, non spostare il pianoforte con forza e non collocare oggetti pesanti sul pianoforte.

ISTRUZIONI DI SICUREZZA

AVVERTENZE/AVVISI

- **Alimentatore**
 - Questo prodotto è destinato all'uso con le prese a muro standard domestici.
 - Usare solo il cavo di alimentazione specificato per questo prodotto.
 - Se si prevede di lasciare il prodotto inutilizzato per un lungo periodo di tempo, spegnere il prodotto e scollegare il cavo di alimentazione.



- **Fumo, odore, surriscaldamento**
 - Quando il prodotto emette un fumo o un odore o si surriscalda, fare immediatamente quanto segue in modo da evitare il rischio di incendi e folgorazione.
 1. Spegnere il prodotto.
 2. Staccare la spina dalla presa di corrente.
 3. Rivolgersi al rivenditore locale.

- **Alimentazione e Cavo di Alimentazione**

- L'uso improprio dell'alimentazione e del cavo di alimentazione può provocare i rischi di incendi e folgorazione. Si devono osservare sempre le seguenti precauzioni:

1. Utilizzare sempre il cavo di alimentazione specificato per questo prodotto.
2. Utilizzare sempre un alimentatore AC con tensione di uscita entro la gamma di tensione nominale domestica.
3. Non collocare il cavo di alimentazione nelle vicinanze di fonti di calore e umidità.
4. Non sovraccaricare mai le prese a muro e le prolunghe.
5. Non appoggiare oggetti pesanti sul cavo di alimentazione.
6. Non torcere né piegare il cavo di alimentazione.
7. Non toccare il cavo di alimentazione e la spina con le mani bagnate.
8. Scollegare sempre il cavo di alimentazione dalla presa di corrente quando lo strumento non è in uso o in caso di temporali.
9. Prima di collegare o scollegare il cavo di alimentazione, controllare che il prodotto sia spento.
10. Non permettere ai bambini di accedere alla spina e al cavo di alimentazione senza la supervisione di un adulto.

- **Acqua e Oggetti Estranei**

- Quando l'acqua e altri oggetti estranei entrano nel prodotto, spegnere immediatamente il prodotto e scollegare il cavo di alimentazione per evitare il rischio di incendio e folgorazione.

- **Smontaggio**

- Per evitare il rischio di incendio e folgorazione, non smontare né modificare questo prodotto.

- **Maneggio e Trasporto**

- Non applicare una forza eccessiva ai comandi, ai connettori o ad altre parti dello strumento.
- Quando si scollegano i cavi, afferrare la spina con forza e non tirare mai i cavi.
- Prima di spostare lo strumento, scollegare tutti i cavi.
- Gli impatti causati da cadute, dall'urtare lo strumento o dal posizionare oggetti pesanti su di esso possono causare graffi e danni ancora più gravi.

- **Posizionamento**

- Per evitare danni da caduta, non posizionare il prodotto su una superficie irregolare o qualsiasi altra posizione instabile.

- **Presa**

- La presa di questo prodotto può essere utilizzata solo per collegare il prodotto alle apparecchiature e dispositivi specificati. Collegare il prodotto alle apparecchiature o dispositivi non specificati comporterà il rischio di incendi e folgorazione.

- **Sacchetti di Plastica**

- Tenere i sacchetti di plastica fuori dalla portata dei bambini per evitare il soffocamento.

- **Volume**

- Non usare lo strumento a volumi Elevati per lunghi periodi di tempo. Un volume Elevato può danneggiare l'udito.

- **Pulizia**

- Prima di pulire il prodotto, staccare il cavo di alimentazione dalla presa di corrente in modo da evitare il rischio di incendi e il rischio di folgorazione.

Bienvenido a Donner

Muchas gracias por comprar nuestro producto, por favor tómese unos minutos para leer este manual de instrucciones del producto, le mostrará cómo usarlo y le explicará cómo funciona y opera el dispositivo, y le ayudará a instalar el dispositivo sin problemas.
Por favor, guarde este manual de instrucciones para su consulta en el futuro.

LISTA DEL PRODUCTO

Confirme que el producto esté en buena condición y si los accesorios están incluidos.

Nombre	Cantidad
Cuerpo de Piano	1 PC
Adaptador de Corriente	1 PC
Pedal Triple	1 PC
Deflector del pedal	1 PC
Pata de Piano	4 PCS
Tornillos M6*14 mm	20 PCS
Manual	1 PC

PARÁMETROS DEL INSTRUMENTO MUSICAL

TECLA	88 teclas	Entonación	≤3 Centavos
Rango	A2-C5	Sistema de Altavoz	≥20W 2
Estilo	Piano Vertical	Parámetro de Fuente de Energía	CC 12V3A

INSTALACIÓN

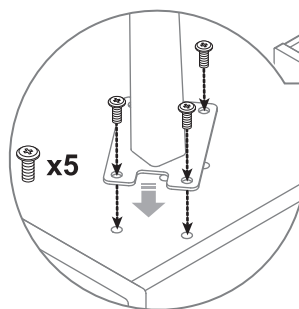


Asegúrese de que todos los componentes sean completos al instalar.
El propietario y/o el operario debe leer los contenidos de instalación antes de utilizar el instrumento

- 1 Pata de Piano x 4
- 2 Cuerpo de Piano
- 3 Tornillos M6 x 14 (20PCS)
- 4 Deflector del pedal
- 5 Pedal Triple
- 6 Adaptador de Corriente
- 7 La espuma del embalaje u otros objetos planos suaves
(Consejos: sáquelos debajo del cuerpo del piano para no rayar la superficie durante la instalación)

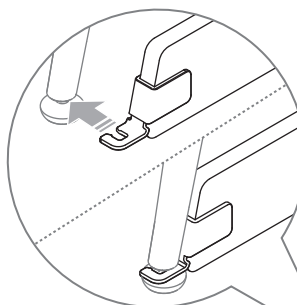


1. Instale las patas del piano

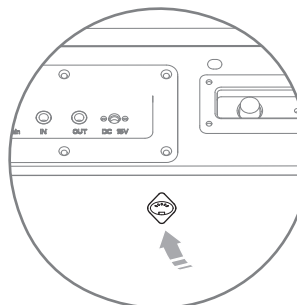


2. Instalar el deflector del pedal

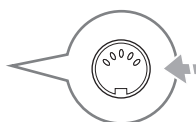
(Al instalar el deflector, si no se puede alinear con los pedales, tírelo hacia adentro para alinearlos correctamente.)



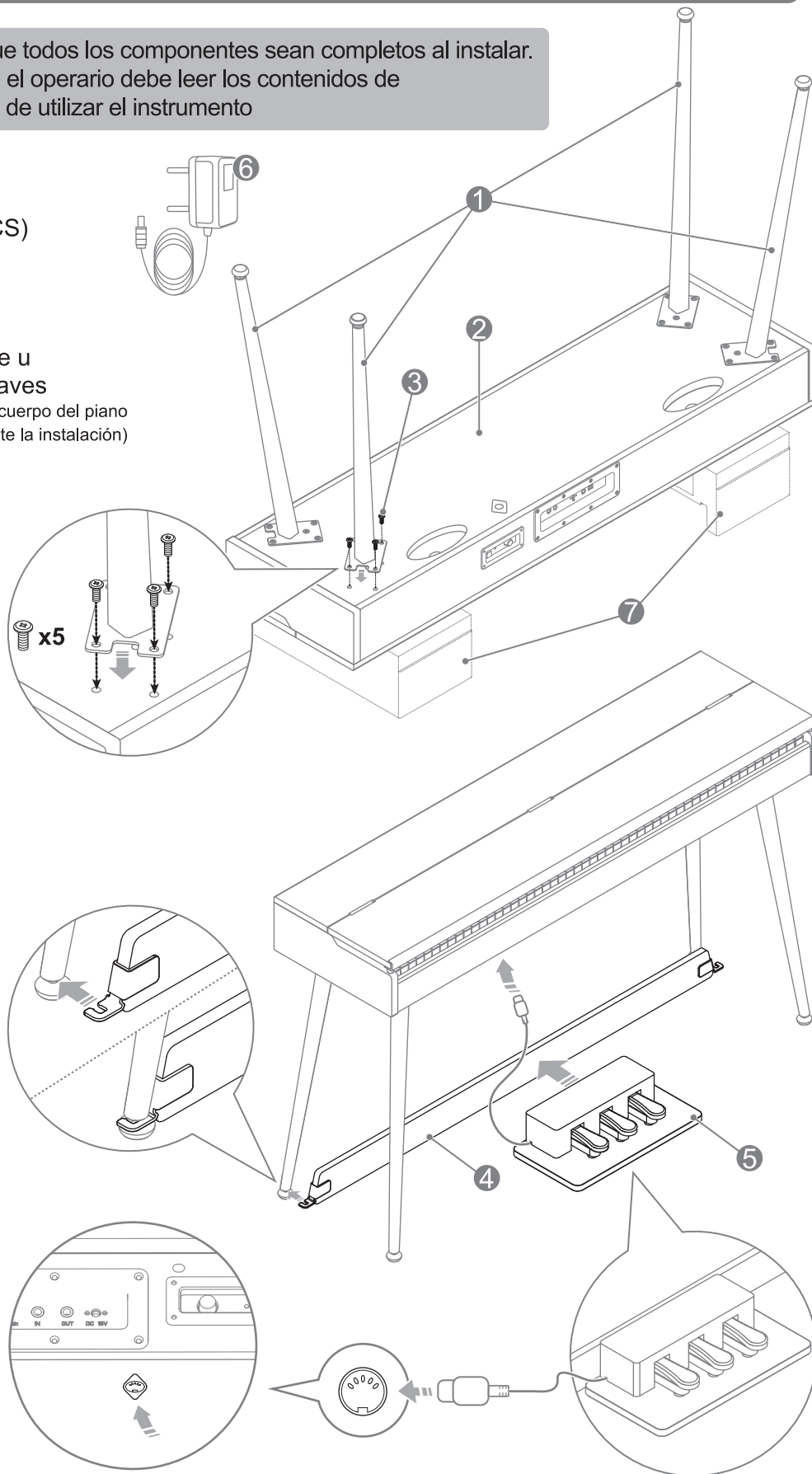
3. Instalación de enchufe de pedal



En la parte inferior del cuerpo de piano

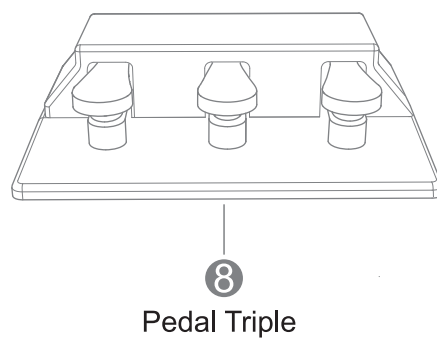
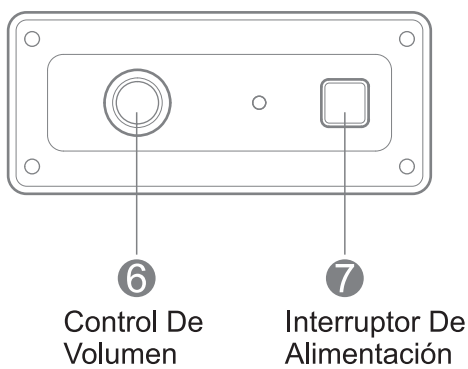
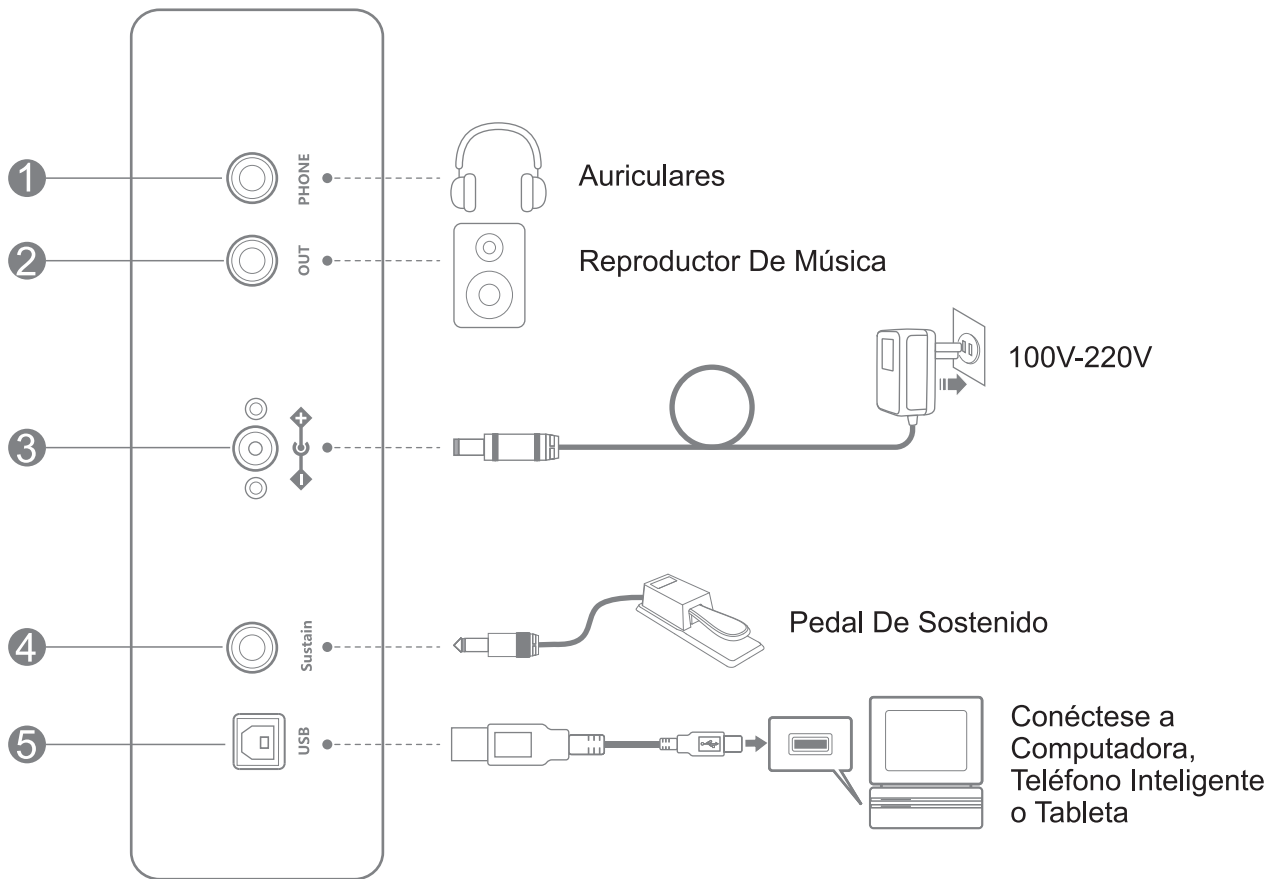


Toma De Pedal



TOMA DEL PIANO

Panel Trasero



1 Toma de Auriculares

- Conecte los auriculares a esta toma.

2 Salida de Audio

- Conecte el piano DDP-80PLUS al dispositivo de altavoz grande a través de esta toma.

3 Toma de Corriente

- Conecte el adaptador de corriente a esta toma.
- Desenchufe el cable de alimentación y guárdelo bien cuando no utilice el producto durante un período prolongado de tiempo.
- Este piano DDP-80PLUS se apaga automáticamente 30 minutos después de no utilizarse.

4 Toma de Pedal de Sostenido

- Conecte el cable del pedal de sostenido a esta toma.

5 Puerto USB

- Es compatible con múltiples dispositivos. Utilice el cable Tipo-B para conectar a computadoras, teléfonos móviles, tabletas e iPad para autoaprendizaje, composición o enseñanza. Los acompañamientos incorporados del software musical y las músicas editadas se pueden conectar al piano eléctrico mediante software para reproducir o tocar.

6 Control de Volumen

- Controla el nivel de salida principal.

7 Interruptor de Alimentación

- Encienda el interruptor pulsando el interruptor de alimentación.

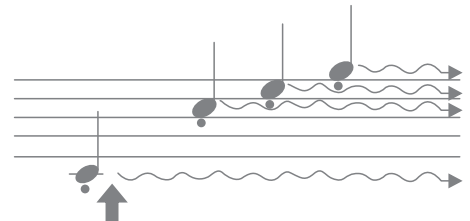
8 Pedal Triple

- Controla el sostenido y los efectos de tono.
- Conecte el cable de pedal al conector de pedal en la parte inferior del piano digital.

PEDAL TRIPLE

Pedal Apagador (Derecho)

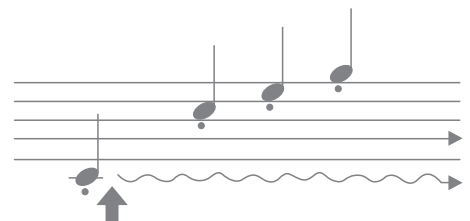
Se mantendrán las notas después de presionar el pedal apagador; el efecto de sostenido termina de inmediato después de soltar.



Si pisa el pedal apagador allí, la nota y la nota que está tocando antes de soltar el pedal se extenderán más.

Pedal Sostenuto (Centro)

Las notas que han sido tocadas mientras presiona este pedal sostendrán las notas tocadas, pero otras notas seguidamente tocadas no se sostendrán. Esto puede extender un acorde o una nota de bajo solo mientras se tocan otros sonidos en forma de staccato.



Cuando presiona y mantiene presionada la nota mientras presiona el pedal sostenuto, la nota sostendrá hasta que el pedal esté suelto.

Pedal Suave (Izquierdo)

Presionar el pedal suave reducirá el volumen de las notas que está tocando y cambiará ligeramente el timbre de las notas. Las notas tocadas antes de presionar el pedal no se verán afectadas.

MANTENIMIENTO DEL PIANO

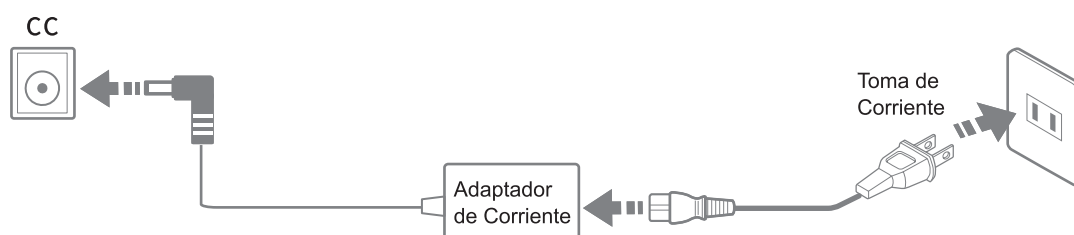
Realice conscientemente un buen mantenimiento y protección del producto. Esto juega un papel importante en prolongar la vida útil y reducir fallos.

- Para evitar la deformación, decoloración o más daños graves, no lo almacene en los siguientes entornos.
 - Luz solar directa
 - Alta temperatura
 - Humedad excesiva
 - Polvo excesivo
 - Fuerte vibración
- No coloque el piano cerca de los dispositivos eléctricos para evitar interferencias con otros productos, como televisores y radios.
- Para evitar decoloración al panel y al teclado, no limpie el piano con diluyentes, alcohol o químicos similares. Puede quitar las manchas o suciedades difíciles de eliminar con un paño ligeramente mojado con agua.
- Para no dañar al panel o los componentes electrónicos internos, no mueva el piano violentamente ni coloque los objetos pesados sobre él.

CONSIDERACIONES DE SEGURIDAD

ADVERTENCIAS/PRECAUCIONES

- **Adaptador de Corriente**
 - Este producto está disponible para el tomacorriente de pared estándar.
 - Utilice solamente el cable de alimentación especificado por el producto.
 - Apague la energía y tire del cable de alimentación cuando no utilice el producto durante un período prolongado de tiempo.



- **Humo, olor, sobrecalentamiento**
 - Cuando el producto emite humo, huele mal o se sobrecalienta, se deben realizar las siguientes acciones inmediatamente para evitar el riesgo de incendio y descarga eléctrica.
 1. Apague la energía.
 2. Tire del enchufe del tomacorriente.
 3. Entre en contacto con la agencia local.

- **Fuente de Alimentación y Cable de Alimentación**

- El uso inapropiado de la fuente de alimentación y del cable de alimentación puede ocasionar el peligro de incendio y choque eléctrico. Hay que observar las siguientes precauciones:

1. Se deben utilizar los cables de alimentación especificados por el producto.
2. Se debe utilizar un adaptador de corriente de CA con voltaje de salida dentro del voltaje nominal doméstico.
3. No coloque el cable de alimentación cerca del calor y las fuentes mojadas.
4. No sobrecargue los tomacorrientes de pared y los cables de extensión.
5. No coloque objetos pesados sobre los cables de alimentación.
6. No retuerza ni doble los cables de alimentación.
7. No utilice manos mojadas para tocar el cable de alimentación y el enchufe.
8. Desenchufe el cable de alimentación del tomacorriente cuando no utilice el instrumento o durante una tormenta eléctrica.
9. Asegúrese de que se haya apagado la energía cuando conecte o desenchufe el cable de alimentación.
10. No permita que los niños toquen el enchufe y el cable de alimentación sin la supervisión de un adulto.

- **Agua y Materias Extrañas**

- Apague la energía y desenchufe el cable de alimentación para evitar el peligro de incendio y choque eléctrico cuando el agua y otras materias extrañas entren en el producto.

- **Desmontaje**

- No desmonte ni modifique el producto para evitar el peligro de incendio y choque eléctrico.

- **Manipulación y transporte**

- Nunca aplique fuerza excesiva a los controles, conectores u otras partes del instrumento.
- Agarre firmemente el enchufe mientras desenchufe los cables, nunca tire de los cables con fuerza.
- Desconecte todos los cables antes de mover el instrumento.
- Los golpes causados por caídas, colisiones contra el instrumento o la colocación de objetos pesados sobre él pueden ocasionar arañazos e incluso daños más severos.

- **Colocación**

- No coloque el producto en una superficie irregular o cualquier otro lugar inestable para evitar cualquier daño de caída.

- **Puerto**

- Los puertos del producto solo se pueden conectar el equipo y los dispositivos especificados. La conexión del equipo o los dispositivos no designados tiene el riesgo de incendio y choque eléctrico.

- **Bolsa de Plástico**

- Mantenga la bolsa de plástico alejada del niño para evitar la asfixia.

- **Volumen**

- No utilice el instrumento a alto volumen durante largo período de tiempo. Un alto volumen puede dañar su audición.

- **Limpieza**

- Retire el cable de alimentación del tomacorriente antes de limpiar el producto para evitar el daño de incendio y choque eléctrico.

当社の製品をご購入いただき、誠にありがとうございます。
数分をかかって本マニュアルをよくお読みください。本製品の使い方や機能や操作などの内容を
すべて説明しておりますので、正しく取り付けたり使用したりすることに役に立ちます。
いつでもチェックできますように、本マニュアルを大切にご保管ください。

内容物

商品が届いたら、中身をまず確認しましょう。

部品名	数量
ピアノ本体	1 PC
電源アダプタ	1 PC
トリプルペダル	1 PC
ペダルあて板	1 PC
ピアノスタンド	4 PCS
M6*14mmネジ	20 PCS
取扱説明書	1 PC

製品仕様

キーボード	88鍵	イントネーション	≤3セント
レンジ	A2~C5	スピーカーシステム	≥20W 2
スタイル	縦型ピアノ	電源	DC 12V3A

INSTALLATION

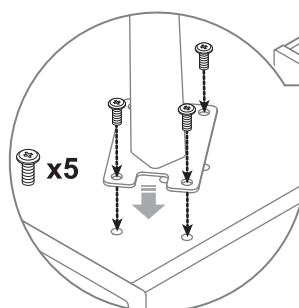


届いた製品の全ての部品が揃ったかご確認ください。
ご使用前に、この取扱説明書をよくお読みください。

- ① ピアノボード * 4
- ② ピアノ本体
- ③ ネジM6*14 (20PCS)
- ④ ペダルあて板
- ⑤ トリプルペダル
- ⑥ 電源アダプタ
- ⑦ 包装中の緩衝材またはその他の柔らかく平らなもの
(ヒント: 表面に傷がつかないように、取り付け時に本体の下に置いてください)

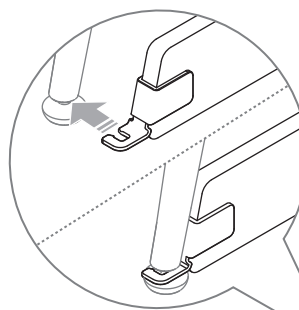


1. ピアノボードの 取付

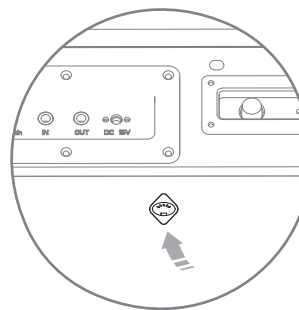


2. ペダルあて板 を取り付ける

(あて板を取り付けるときに、ピアノに合っていない場合は、あて板を内側に引くと正確に合わせることができます。)

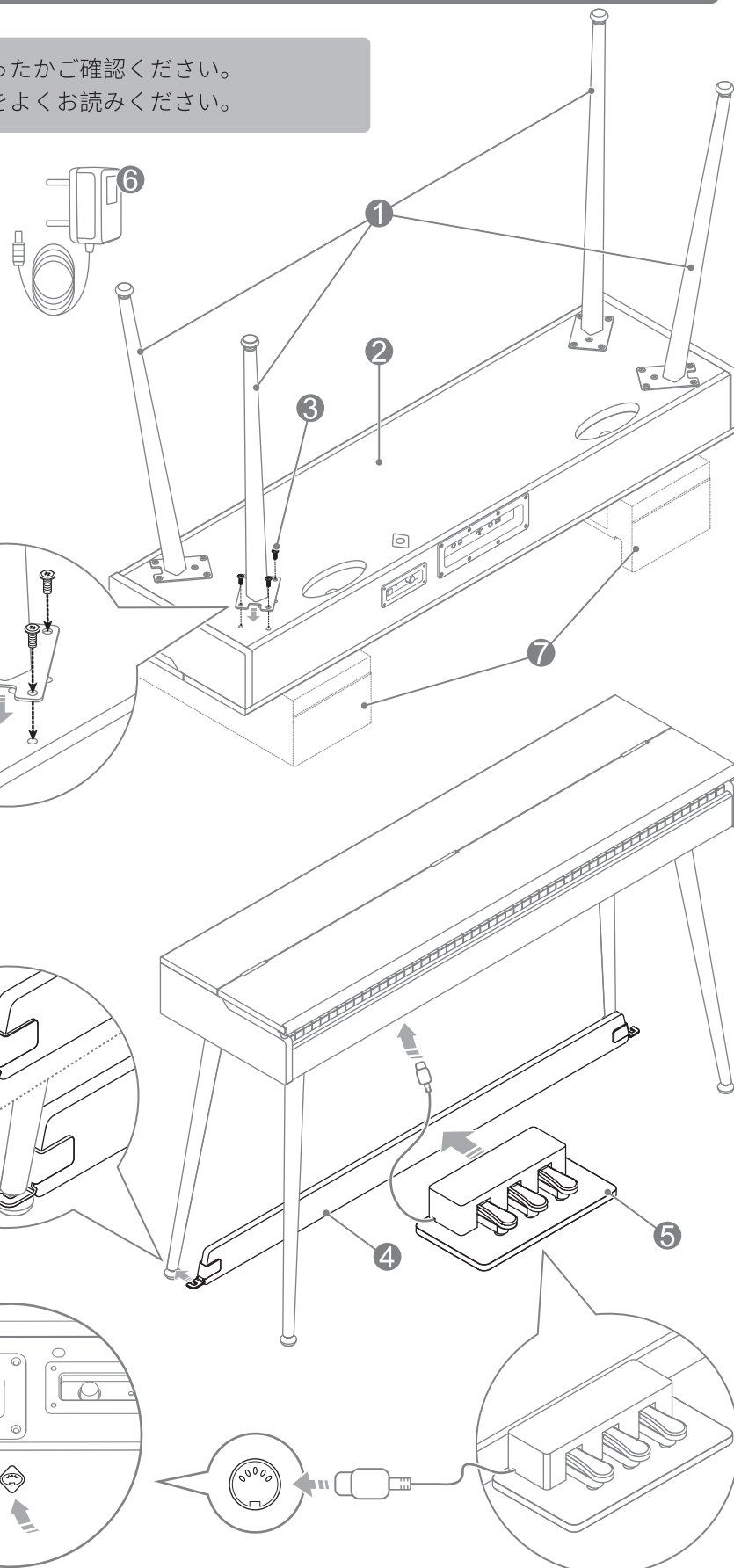


3. ペダルソケット の取り付け



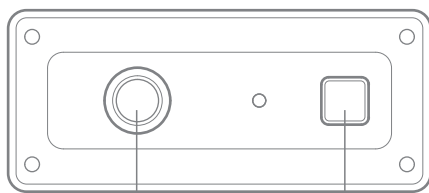
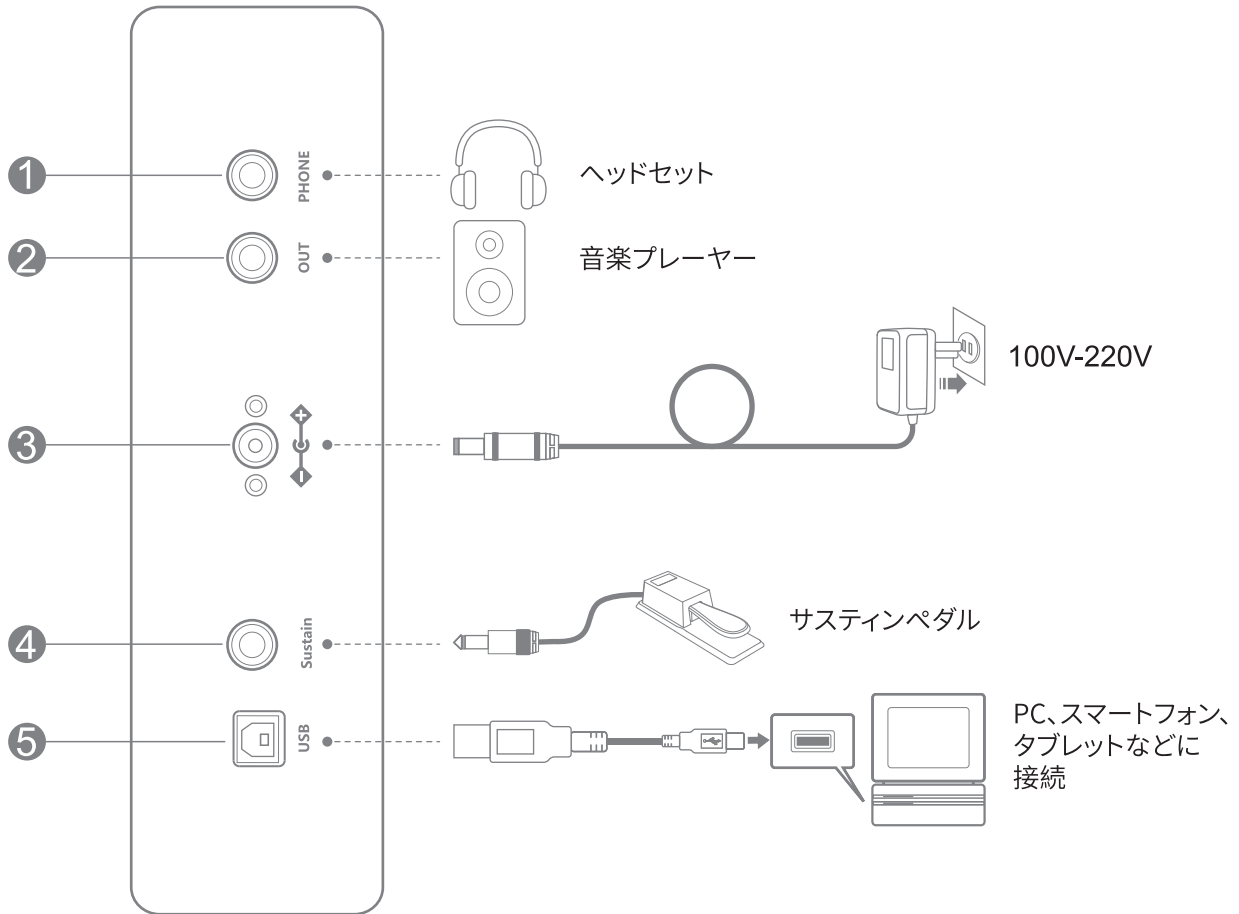
ピアノ本体の
下部にある

ペダル用ソケット

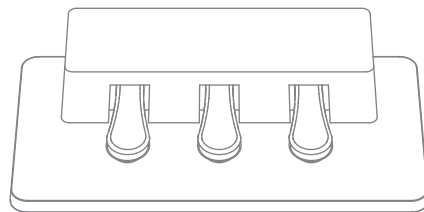


ピアノソケット

リアパネル



6 音量調節
7 電源スイッチ



8 トリプルペダル

① ヘッドセット用ソケット

- ヘッドセットを接続します。

② オーディオ出力

- このソケットを介して、DDP-80ピアノを大型スピーカーデバイスに接続することができます。

③ 電源ソケット

- 電源アダプタを接続します。
- 長期間使用しない場合は、電源コードを抜いて正しく保管してください。
- 使用しない場合は、DDP-80ピアノは30分後に自動的に停止します。

④ サステインペダルソケット

- サステインペダルコードを接続します。

⑤ USBポート

- 様々なデバイスに対応しています。Type-Bケーブルを使用して、コンピューター、携帯電話、タブレット、iPadを接続して、自己練習、創作、トレーニングすることができます。編集された音楽および音楽ソフトに内蔵された伴奏は、ソフトを介してピアノに接続して再生や演奏することができます。

⑥ 音量調節

- メジャー出力レベルをコントロールします。

⑦ 電源スイッチ

- 電源スイッチを押して電源を入れます。

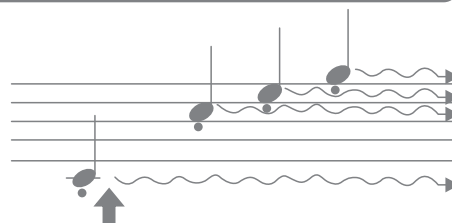
⑧ トリプルペダル

- サステインとサウンドエフェクトをコントロールする。
- ペダルコードを電子ピアノ下部にあるペダルソケットに接続します。

トリプルペダル

ダンパーペダル(右)

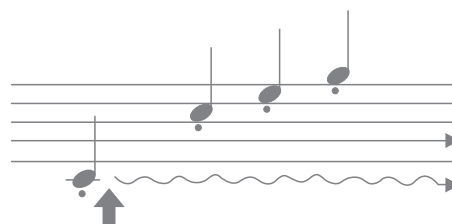
- ダンパーペダルを踏んだ後も音が鳴り続けます。サステインの効果は離れた直後にすぐ終了します。



そこでダンパーペダルを踏むと、その時の音とペダルを離す前に弾いた音が伸びます。

ソステヌートペダル(中)

- このペダルを踏んだ時点で鍵盤を押していた音は伸ばされますが、その後に演奏された他の音が伸びません。これにより、スタッカート方式で他のサウンドを演奏しながら、コードまたは単一のベースノートを伸ばすことができます。



ソステヌートペダルを踏んでいる間に鍵を押し続けると、ペダルを離すまで音が鳴り続けます。

ソフトペダル(左)

- ソフトペダルを押すと、演奏している音の音量が下がり、音色が少し変化します。ペダルを踏む前に演奏された音には影響しません。

ピアノのお手入れ

定期的にお手入れ及び清掃してください。耐用年数を延ばし、故障を減らすのに重要な役割を果たしています。

- 変形、変色、またはより深刻な損傷を避けるために、次の環境に保管しないでください。
 - 直射日光にさらされた場所
 - 高温の場所
 - 湿度の多い場所
 - ほこりの多い場所
 - 振動が強い場所
- テレビやラジオなど他の製品との干渉を避けるため、電気機器の近くにピアノを設置しないでください。
- パネルやキーボードの変色を防ぐため、ピアノをシンナーやアルコールなどで洗浄しないでください。少し水で湿らせた布で落としにくいシミや汚れを拭き取ってください。
- テレビやラジオなど他の製品との干渉を避けるため、電気機器の近くにピアノを設置しないでください。

安全上のご注意

警告/注意

電源アダプタ

- この製品は、標準の屋内壁コンセントに使用できます。
- 本製品で指定されている電源コードのみを使用してください。
- 長期間使用しない場合は、電源を切り、電源コードを抜いてください。



煙、臭い、過熱

- 喫煙、臭気、過熱時の火災・感電の危険を避けるため、直ちに以下の操作を行ってください。

1. 電源をオフにします。
2. 電源コンセントからプラグを抜きます。
3. 地元の代理店に連絡してください。

電源と電源コード

- 電源や電源コードの不適切な使用は、火災や感電の危険を引き起こす可能性があります。次の注意事項を必ず守ってください。

1. 指定された電源コードを使用してください。

2. 家庭用定格電圧以内のAC電源アダプタを使用してください。
3. 電源コードを熱源や濡れた場所の近くに置かないでください。
4. 壁のコンセントと延長コードに過負荷をかけないでください。
5. 電源コードに重いものを載せてください。
6. 電源コードをねじったり曲げたりしないでください。
7. 濡れた手で電源コードやプラグに触れないでください。
8. 本製品を使用しないとき、または雷雨のときは、電源コードをコンセントから抜いてください。
9. 電源コードを接続または切断するときは、電源がオフになっていることを確認してください。
10. 大人の監督がない場合、子供がプラグと電源コードに接触させないでください。

水と異物

- 本製品に水やその他の異物が入った場合は、電源を切り、電源コードを抜いてください。火災や感電の原因になります。

分解

- 本製品を分解・改造しないでください。火災や感電の原因になります。

取り扱いと輸送

- 本製品のコントロール、コネクタ、またはその他の部分に過度の力を加えないでください。
- ケーブルを抜くときはプラグをしっかりと掴んでください。ケーブルを無理に引っ張らないでください。
- 本製品を移動する前に、すべてのケーブルを外してください。
- 本製品を落としたり、ぶつけたり、重いものを載せたりするしないでください。引っかき傷やさらに深刻な損傷を引き起こす可能性があります。

インターフェース

- 本製品の各インターフェースは、指定された機器やデバイスにのみ接続できます。指定されていない機器やデバイスを接続すると、火災や感電の恐れがあります。

ビニール袋

- ビニール袋を子供から遠ざけてください。窒息の原因になります。

音量

- 大きい音量で長時間使用しないでください。音量が大きいと、聴力を損なう可能性があります。

清掃

- 本製品を清掃する前に、壁のコンセントから電源コードを抜いてください。火災や感電の原因になります。



Model: DDP-80 PLUS
Email: service@donnermusic.com
www.donnermusic.com
Copyright © 2022 Donner Technology. All rights reserved.
Made in China



U.S.A.
Tel: 001 571 3705977

CANADA
Tel: 001 613 4168166

U.K.
Tel: 0044 2080 895 663

AUSTRALIA
Tel: 0061 384004871

FRANCE
Tel: 0033 970019475

JAPAN (Local Time 10:00-17:00)
Tel: 0081 5052130367