

Porte-vélos SR5



-
- Ⓓ **Référence : 115380N**
Porte-vélos SR5
Mode d'emploi3



Informations sur ce mode d'emploi	4
Préface	4
Obligations liées à l'utilisation de ce mode d'emploi	4
Utilisation conforme à l'usage prévu	4
Explication des consignes de sécurité	4
Contenu de la livraison	5
Données techniques	5
Conditions d'accouplement	5
Consignes de sécurité	5
Avant la première mise en service	6
Montage de la plaque d'immatriculation sur le porte-vélos	6
Montage et utilisation	7
Montage du porte-vélos sur l'attelage de remorque	7
Monter des vélos	10
Transport de vélos électriques	12
Basculement du porte-vélos, accès au coffre	13
Démontage du porte-vélos	14
Porter le porte-vélos sans sac de transport	14
Rangement du porte-vélos dans le sac de transport	14
Nettoyage et entretien	14
Entretien	14
Réajustement de la fermeture rapide	14
Élimination des déchets	15
Contact	15

Informations sur ce mode d'emploi Préface

Ce mode d'emploi vous aidera à

- conforme à sa destination et
- sécurisé

Utilisation du porte-vélos SR5.

Obligations liées à l'utilisation de ce mode d'emploi

Toute personne qui utilise ce porte-vélos

- monté
- nettoie ou
- éliminé

doit avoir pris connaissance du contenu complet de ce mode d'emploi et l'avoir compris.

Conservez toujours ce mode d'emploi à portée de main et en sécurité. En cas de cession du porte-vélos, remettez-lui également le mode d'emploi.

Utilisation conforme

Le porte-vélos SR5 sert à transporter jusqu'à deux vélos. Il ne peut être monté que sur des attelages de remorque qui remplissent les conditions mentionnées au chapitre Conditions d'attelage. En outre, la charge utile autorisée du porte-vélos ne doit en aucun cas être dépassée.

L'utilisation conforme comprend également le respect de toutes les informations contenues dans ces instructions de montage, en particulier le respect des consignes de sécurité. Toute autre utilisation est considérée comme non conforme et peut entraîner des dommages matériels ou corporels.

L'EAL GmbH n'assume aucune responsabilité pour les dommages résultant d'une utilisation non conforme à l'usage prévu.

Explication des consignes de sécurité sur

Dans le guide, vous trouverez les catégories suivantes de consignes de sécurité :



AVERTISSEMENT !

Dommages corporels possibles :

Les remarques comportant le mot AVERTISSEMENT avertissent d'un danger potentiel.

Si elle n'est pas évitée, elle peut entraîner la mort ou des blessures très graves.



ATTENTION !

Risque de dommages corporels ou matériels :

les remarques accompagnées du mot PRUDENCE avertissent d'un éventuel danger.

Si elle n'est pas évitée, des blessures légères ou mineures peuvent en résulter.

Le produit ou quelque chose dans l'environnement pourrait être gravement endommagé.



ATTENTION !

Risque de dommages corporels ou matériels :

les remarques accompagnées du mot ATTENTION avertissent d'une situation potentiellement dommageable.

Si elle n'est pas évitée, le produit ou quelque chose dans l'environnement peut être endommagé.



REMARQUE

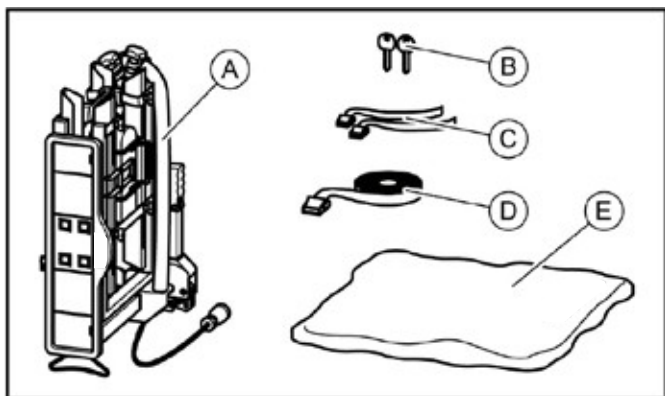
Autres indications :

Conseil utile. Facilite l'utilisation ou le montage du produit ou sert à mieux le comprendre.

Le symbole de sécurité utilisé dans chaque cas ne remplace pas le texte de la consigne de sécurité.

Lisez donc la consigne de sécurité et suivez-la à la lettre !

Contenu de la livraison



- A = Porte-vélos
B = 2 clés
C = 2 ceintures de sécurité pour les roues avant
D = Ceinture de sécurité pour cadre de vélo
E = sac de transport

Données techniques

matériel :	Acier
Poids propre :	environ 18 kg
Charge utile, max :	60 kg
Dimensions (LxHxP) :	env. 142 x 70 x 58 cm
Dimensions de l'emballage (LxHxP) :	env. 57 x 74 x 25,8 cm

La charge utile maximale du porte-vélos ainsi que la charge verticale autorisée de l'attelage de remorque ne doivent pas être dépassées.

Le poids total autorisé, ainsi que la charge par essieu autorisée du véhicule ne doivent pas être dépassés par le porte-vélos et le chargement.

Conditions d'accouplement



AVERTISSEMENT !

Dommages corporels possibles en cas de rupture de l'attelage de remorque.

Le montage du porte-vélos sur un attelage fait d'un matériau trop souple pourrait entraîner la rupture de l'attelage.

- ▶ Ne montez le porte-vélos que sur un attelage en acier St52, en fonte grise GGG52 ou en acier inoxydable de meilleure qualité.
- ▶ Ne montez jamais le support sur un raccord en aluminium, en autres métaux légers ou en acier ou en plastique.

Ne montez le porte-vélos que sur des crochets d'attelage présentant les caractéristiques suivantes :

Matériau : au moins acier St52 ou fonte grise GGG52

Valeur D : $\geq 7,6$ kN

Respectez les consignes du fabricant de l'accouplement.

Consignes de sécurité

Suivez scrupuleusement les instructions de montage. Si vous ne suivez pas les instructions, vous risquez de provoquer des dommages corporels et matériels.

Si vous n'êtes pas sûr de l'installation, demandez à votre revendeur ou au fabricant de vous fournir des informations supplémentaires.

Ni le fabricant ni le revendeur ne sont responsables des dommages résultant d'une utilisation ou d'un montage non conforme.

Contrôlez régulièrement le porte-vélos et le chargement qui en fait partie ! Vous y êtes tenu et serez tenu pour responsable en cas de dommage.



REMARQUE

Ce porte-vélos fait l'objet d'une autorisation d'exploitation européenne. Elle est jointe à ce porte-vélos et doit être emportée lors de l'utilisation du porte-vélos.



AVERTISSEMENT !

Dommages corporels ou matériels dus à un changement de comportement du véhicule.

La conduite avec le porte-vélos influence les caractéristiques de conduite de votre véhicule.

- ▶ Adaptez votre vitesse de conduite au nouveau comportement du véhicule.
- ▶ Ne dépassez jamais les 130 km/h.
- ▶ Évitez les mouvements de direction brusques et saccadés.
- ▶ Veillez à ce que votre véhicule soit plus long que d'habitude.



AVERTISSEMENT !

Dommages corporels ou matériels en cas de perte des vélos.

Conduire sans ceinture de sécurité peut entraîner des accidents.

- ▶ Avant de prendre la route, vérifiez que la ceinture est correctement et fermement attachée autour de l'épaule.



Avant de prendre la route, vérifiez que la sangle autour des vélos et de l'étrier en U du porte-vélos est correctement fixée (voir étape 6, section "Montage des vélos").

- ▶ Avant de prendre la route, vérifiez que la ceinture utilisée n'est pas endommagée et qu'elle ne présente aucun risque est fermé.
- ▶ Une ceinture endommagée ou usée doit être remplacée par une ceinture intacte avant de prendre la route.
Ceinture à remplacer.
Seule une ceinture homologuée à cet effet par l'EAL GmbH peut être utilisée.

D Consignes de sécurité / Montage de la plaque d'immatriculation sur le porte-vélos



AVERTISSEMENT !

Domages corporels ou matériels dus au fait que le porte-vélos n'est pas entièrement monté.

Rouler avec le porte-vélos replié peut entraîner des accidents.

Les pièces mobiles du porte-vélos constituent une source de danger lorsque le montage n'est pas terminé.

- ▶ Démontez le porte-vélos lorsque vous ne l'utilisez pas.
- ▶ Ne jamais rouler avec le porte-vélos replié.



AVERTISSEMENT !

Domages corporels ou matériels dus à des pièces qui dépassent.

Les éléments qui dépassent le bord du véhicule ou du porte-vélos peuvent provoquer des dommages corporels ou matériels pendant le trajet.

- ▶ Ne montez que des pièces qui ne dépassent pas du bord du véhicule.



AVERTISSEMENT !

Domages corporels ou matériels dus à une surcharge. Le dépassement de la charge utile maximale du porte-vélos, ainsi que de la charge verticale autorisée de l'attelage de remorque ou du poids total autorisé peut entraîner des accidents graves.

- ▶ Respectez impérativement les indications relatives à la charge utile maximale, à la charge d'appui autorisée et à la charge maximale admissible.
poids total de votre véhicule. Ne dépassez en aucun cas ces données.



ATTENTION !

Domages matériels dus à l'ouverture du hayon.

Le hayon pourrait heurter le porte-vélos et être endommagé.

- ▶ Électrique Volets arrière désactiver et les actionner manuellement.
- ▶ Dépliez le porte-vélos avant d'ouvrir le hayon.



ATTENTION !

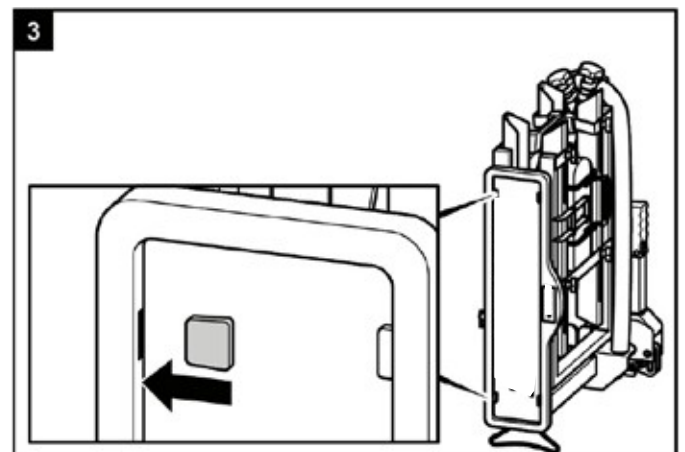
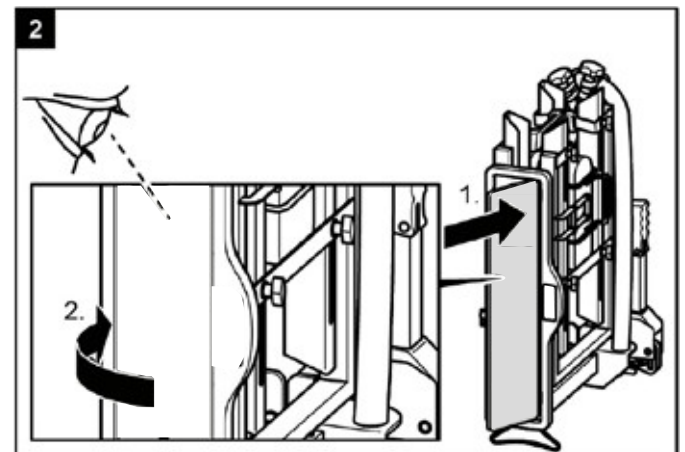
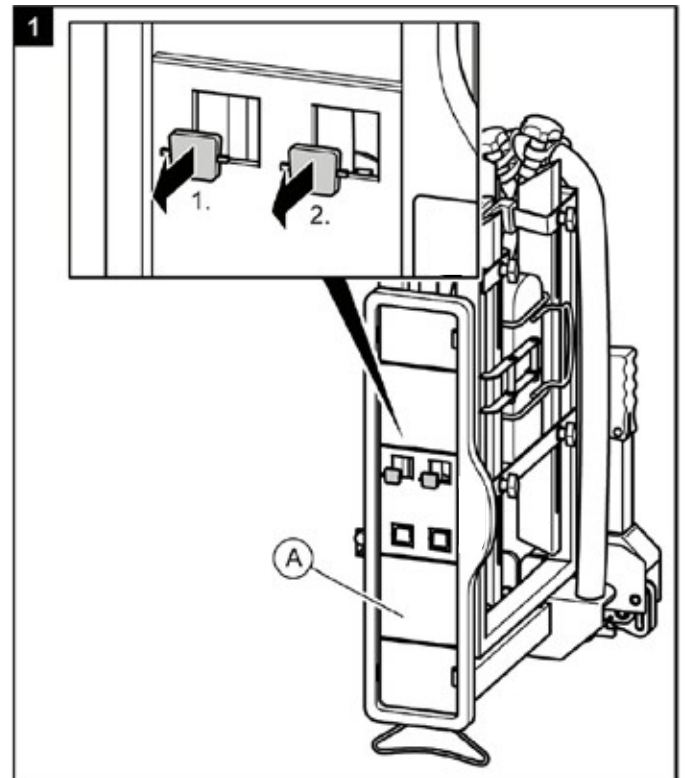
Domages matériels causés par les gaz d'échappement chauds.

Des dommages peuvent être causés au porte-vélos ou aux vélos si l'embouchure du pot d'échappement y est directement adjacente.

- ▶ Utilisez un cache-échappement si nécessaire.

Avant la première mise en service

Montage de la plaque d'immatriculation sur le porte-vélos



Montage et Utilisation

Montage du porte-vélos sur l'attelage de remorque

- ▶ Garez votre véhicule sur une surface plane.
- ▶ Enfilez votre brassière.



AVERTISSEMENT !

Domages corporels ou matériels causés par un porte-vélos endommagé.

Les dommages subis par le support, par exemple en raison de pièces endommagées, de fissures ou de rayures, excluent le fonctionnement sûr du support.

- ▶ Ne montez pas le porte-vélos s'il est endommagé.
- ▶ Procédez comme décrit dans le chapitre Maintenance.



AVERTISSEMENT !

Domages corporels ou matériels en cas de perte du porte-vélos pendant le trajet.

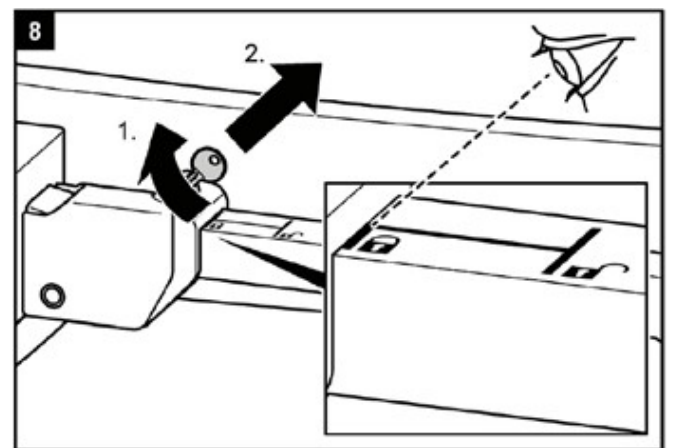
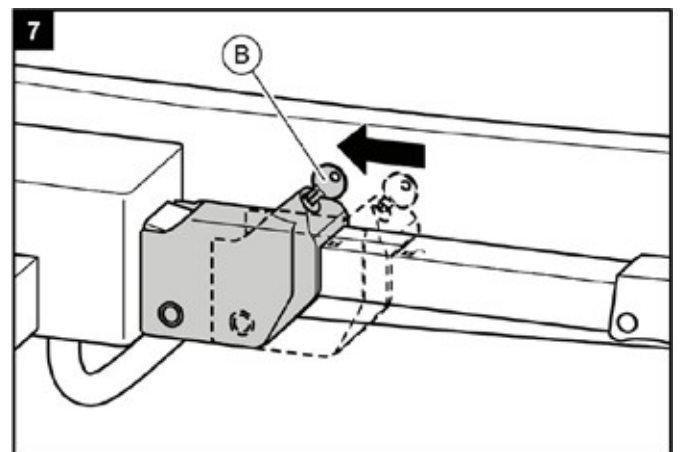
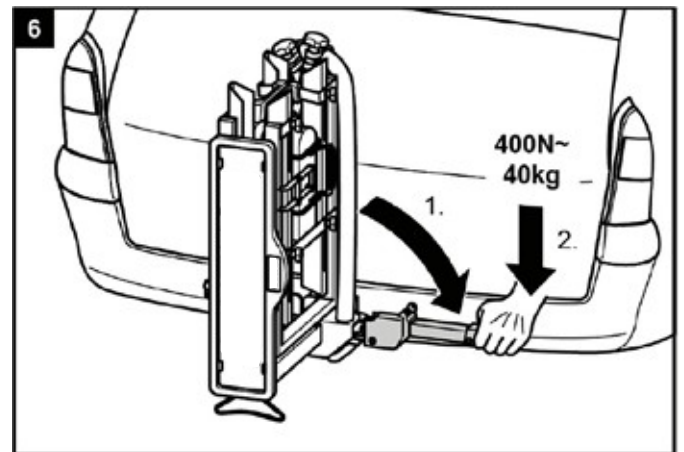
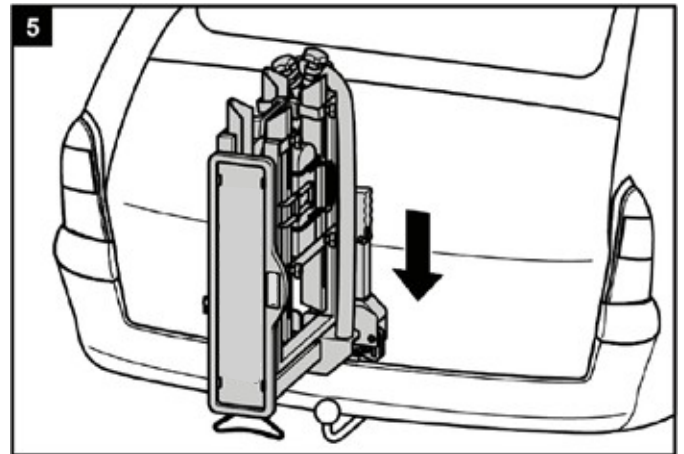
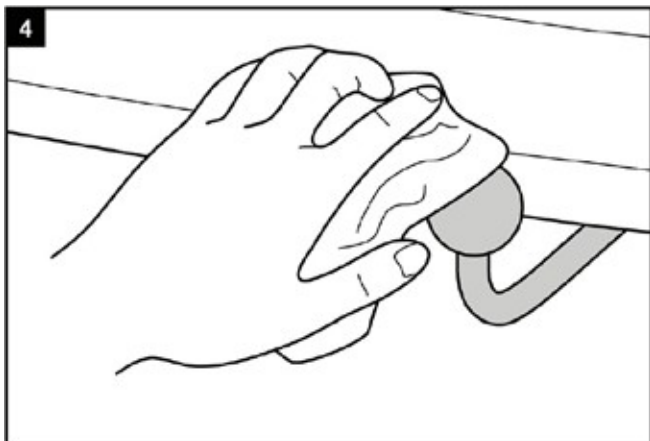
Une connexion mal ajustée ou défectueuse entre le porte-vélos et l'attelage de remorque peut entraîner le détachement du porte-vélos.

- ▶ Remplacez l'attelage défectueux.
- ▶ Nettoyez la saleté, la poussière et la graisse sur l'attelage de remorque.



REMARQUE

Sur les attelages, il y a souvent une couche de vernis sur la boule d'attelage. Pour une fixation optimale du porte-vélos, cette couche de vernis doit être enlevée avec précaution. Respectez les consignes du fabricant de l'attelage.



D Montage du porte-vélos sur l'attelage de remorque



AVERTISSEMENT !

Dommages corporels ou matériels causés par un porte-vélos non sécurisé.

Si le levier n'est pas sécurisé par un verrouillage, le porte-vélos pourrait se détacher du véhicule pendant le trajet.

- ▶ Verrouillez le porte-vélos.
- ▶ Vérifiez que vous avez bien verrouillé le levier et retiré la clé.

En verrouillant, vous prévenez aussi un éventuel vol du porte-vélos.



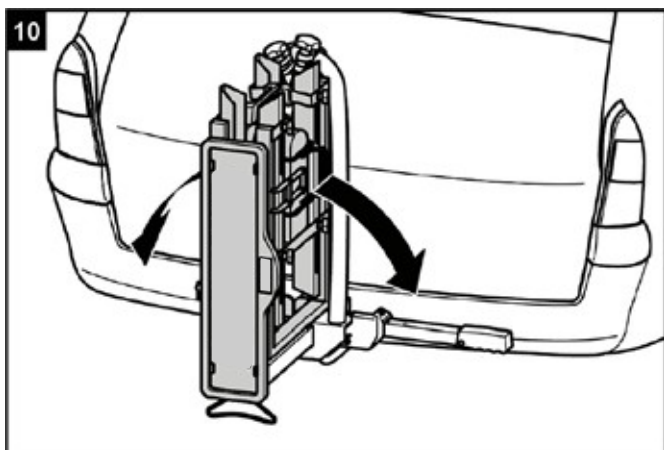
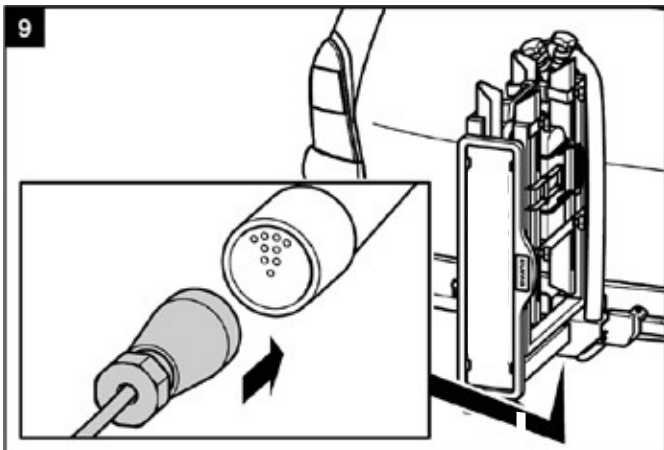
AVERTISSEMENT !

Dommages corporels ou matériels en cas de perte du porte-vélos pendant le trajet.

Une connexion desserrée entre le porte-vélos et l'attelage de remorque peut entraîner le détachement du porte-vélos.

- ▶ Vérifier que le porte-vélos est bien fixé.
- ▶ Si la connexion est lâche, répétez les étapes 4 à 8. Si aucune

Si la situation ne s'améliore pas, il faut éventuellement réajuster la fermeture rapide, voir chapitre Maintenance.

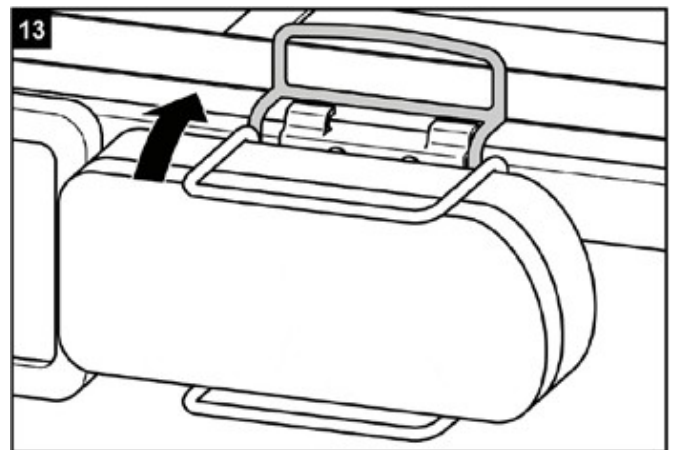
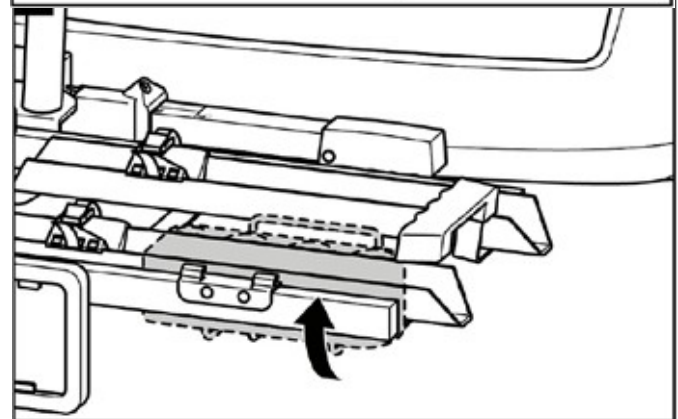
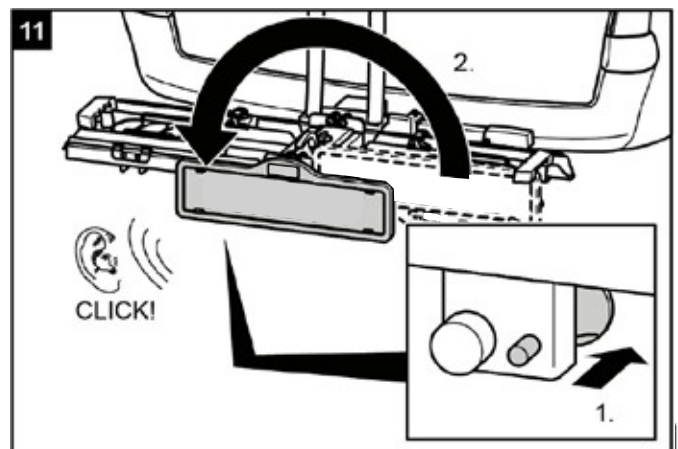


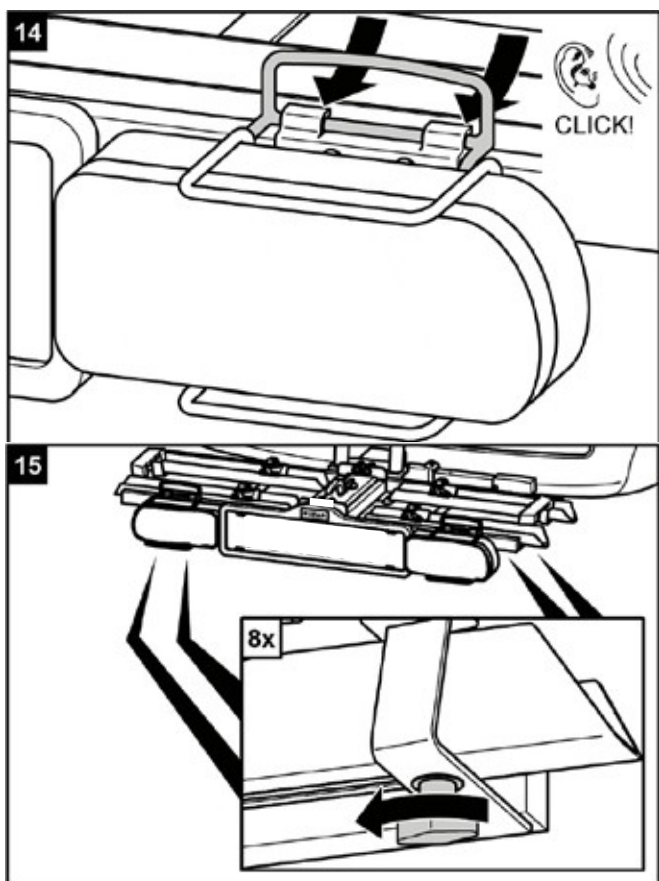
AVERTISSEMENT !

Dommages corporels ou matériels causés par un support de plaque d'immatriculation non sécurisé.

Si le support de plaque n'est pas fixé par le boulon de verrouillage, il peut se détacher pendant la conduite.

1. Retirez le boulon de verrouillage.
2. Rabattez le support de plaque d'immatriculation jusqu'à ce qu'il s'enclenche de manière audible.
3. Relâchez le boulon de verrouillage et enclenchez-le dans le trou du support de plaque.



**ATTENTION !**

Risque de dommages corporels ou matériels en cas de projection de pièces.

Des vis à oreilles mal serrées sur les rails du porte-vélos peuvent se desserrer pendant le trajet et entraîner la perte des vis et des rails.



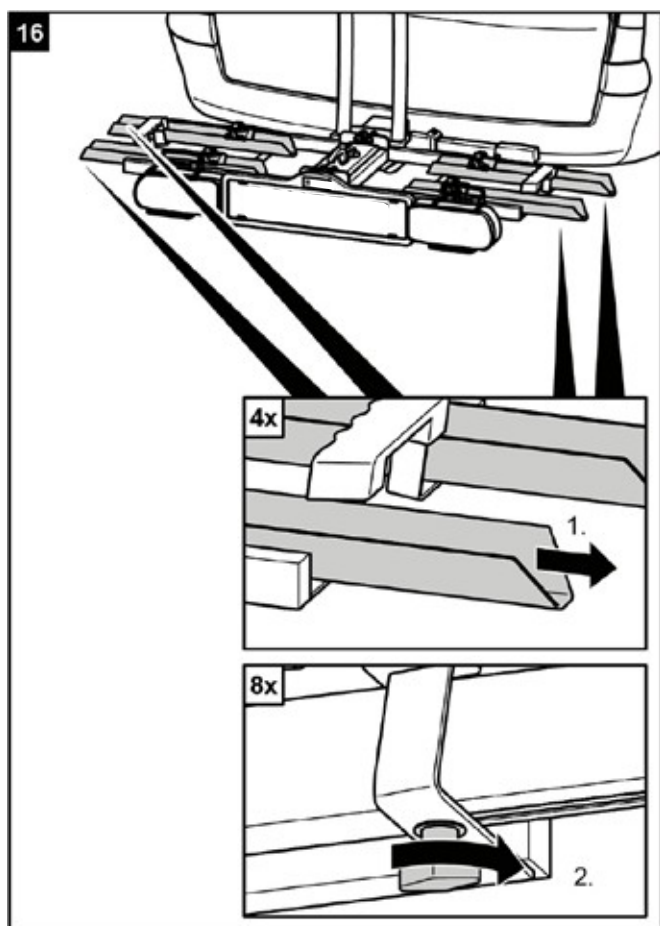
- ▶ Vissez à la main toutes les vis à oreilles sur les rails avant de prendre la route.

**AVERTISSEMENT !**

Dommages corporels dus au fait de ne pas être perçu par les autres usagers de la route.

Conduire sans système d'éclairage en état de marche peut entraîner des accidents.

- ▶ Avant de prendre la route, vérifiez le bon fonctionnement du système d'éclairage.
- ▶ Remplacez les ampoules défectueuses, le cas échéant.
- ▶ Vérifier la connexion entre la fiche et le raccord.



Monter les vélos



ATTENTION !

Risque de dommages corporels ou matériels en cas de projection de pièces.

Les pièces qui ne sont pas bien vissées sur les vélos peuvent se détacher pendant le trajet.

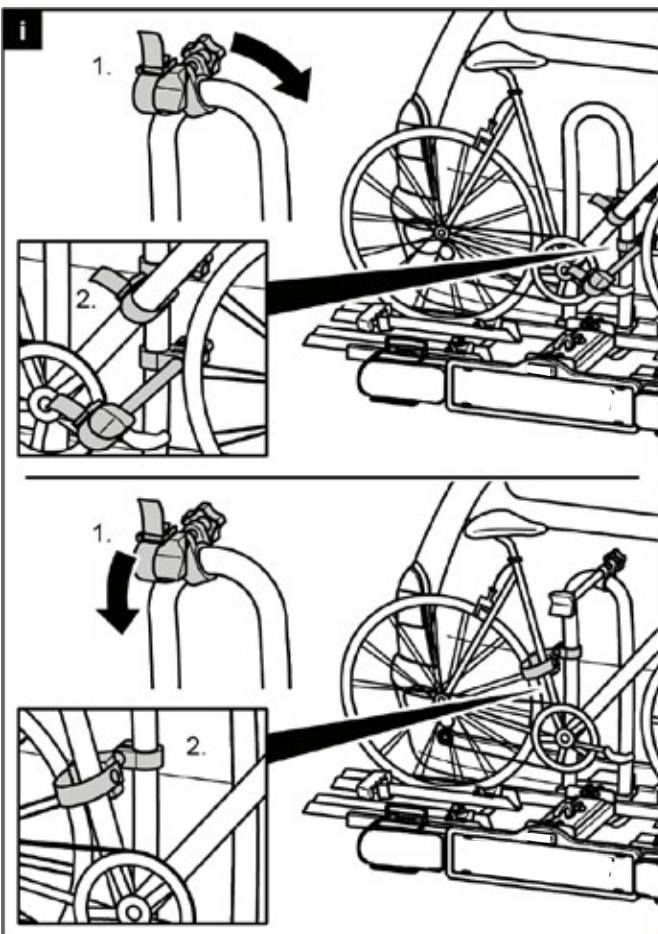
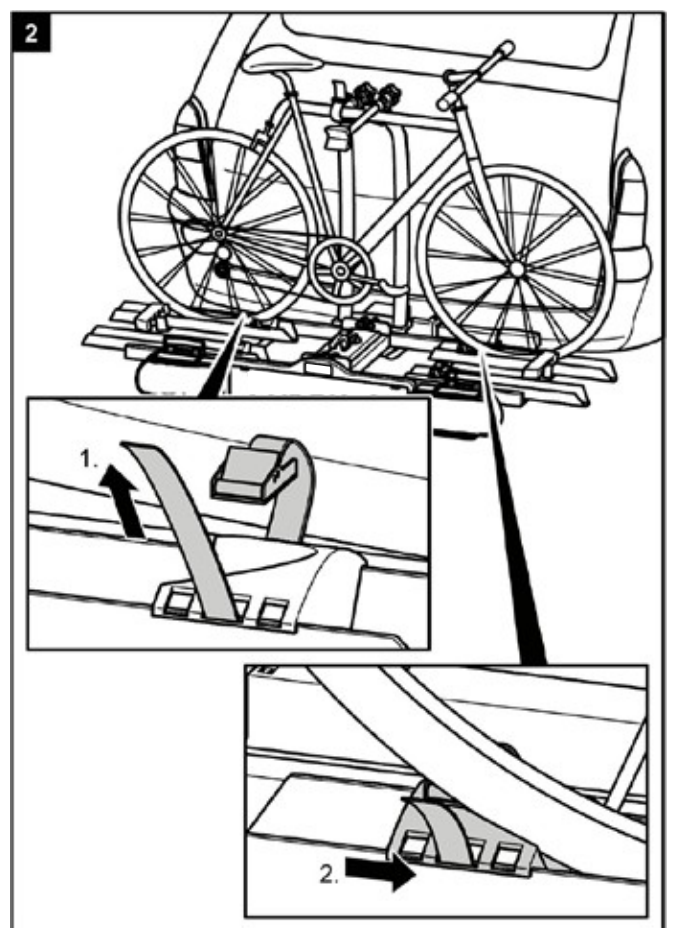
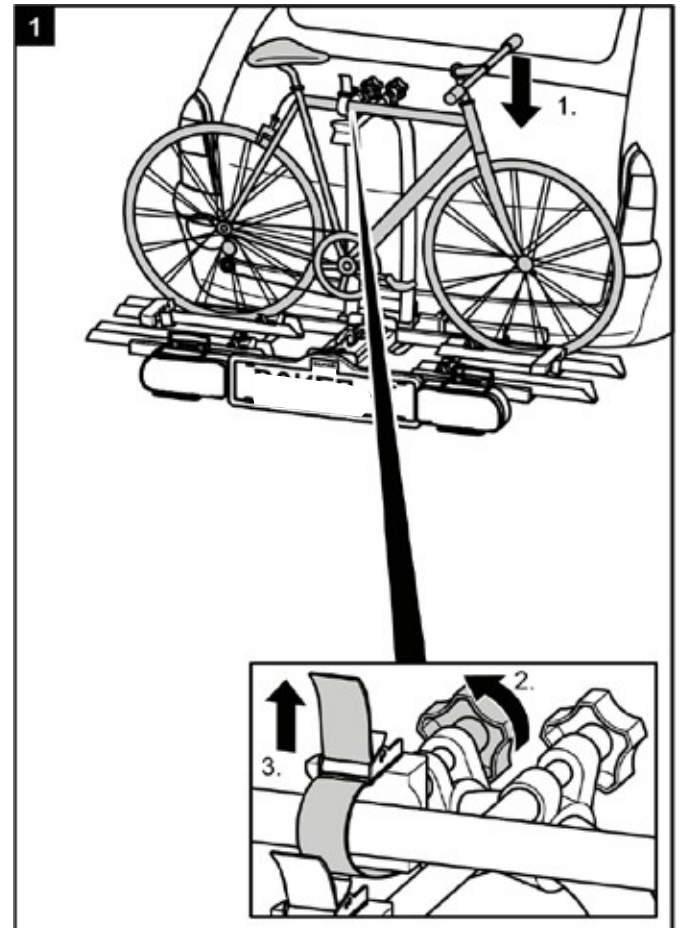
- ▶ Retirez toutes les pièces qui ne sont pas solidement fixées au vélo, comme par exemple les pompes à air, Sacs à vélo, appareils de navigation, piles ou accumulateurs.

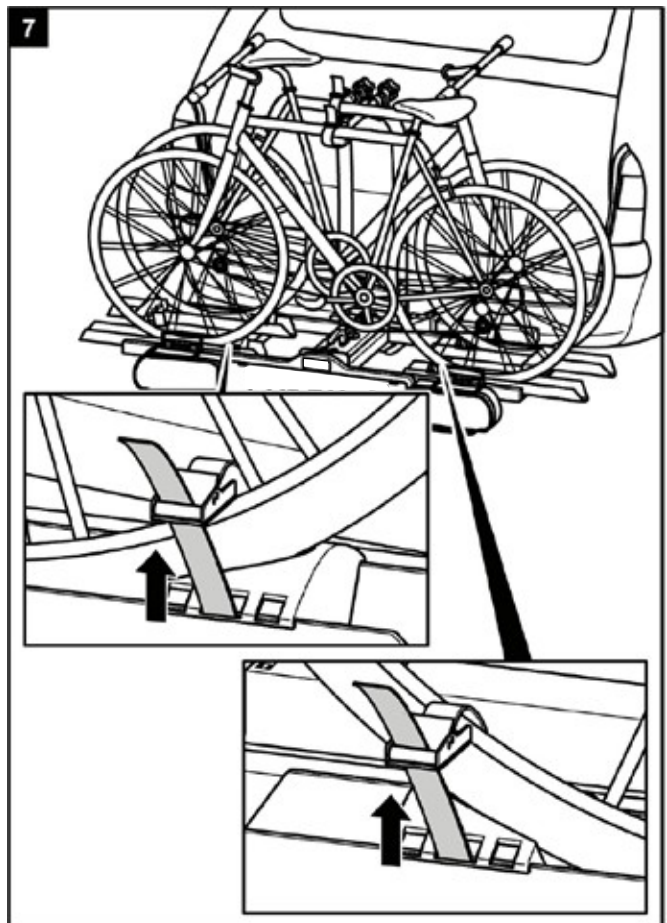
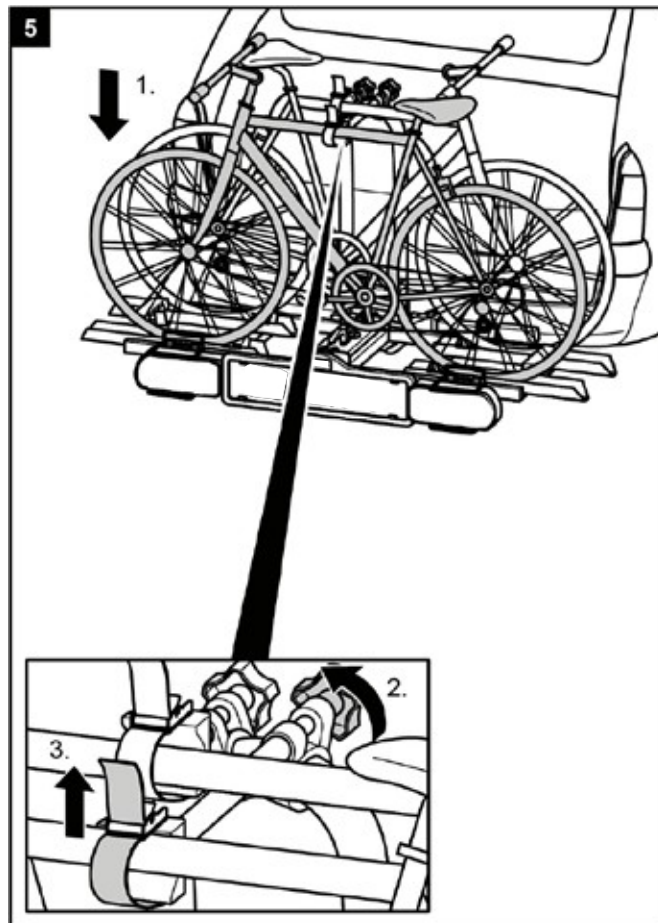
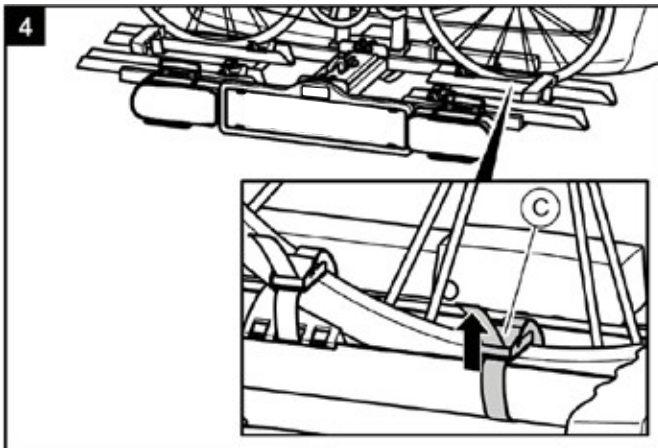
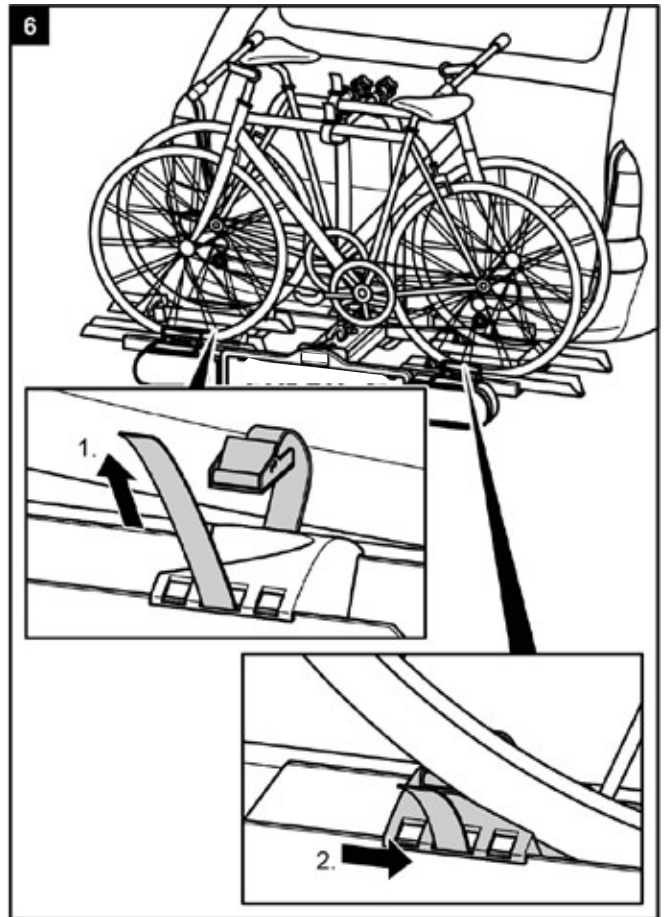
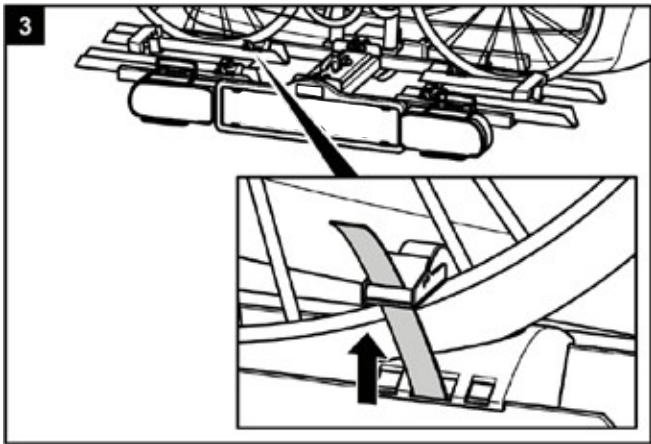


REMARQUE

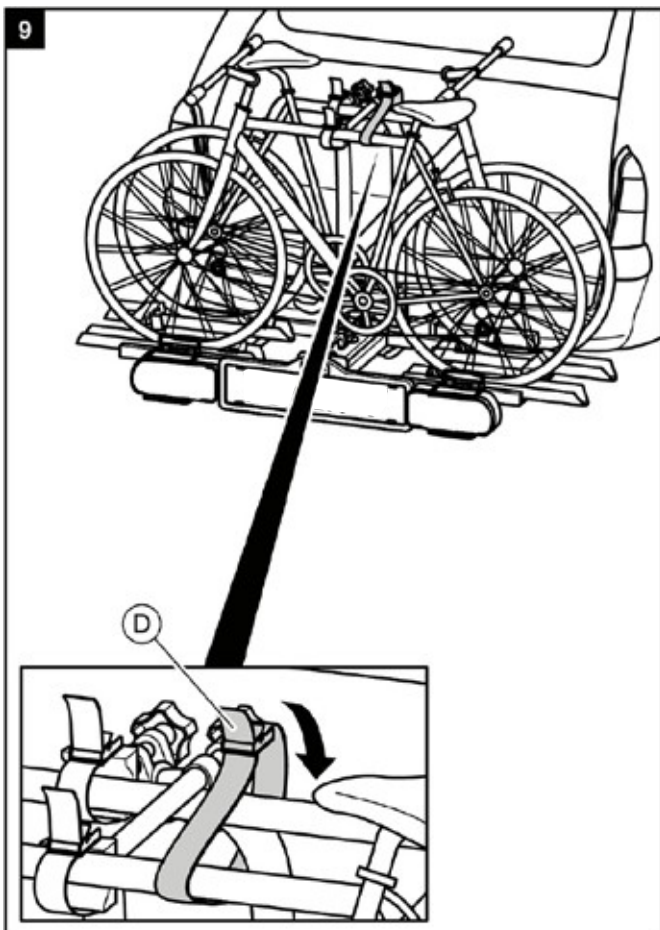
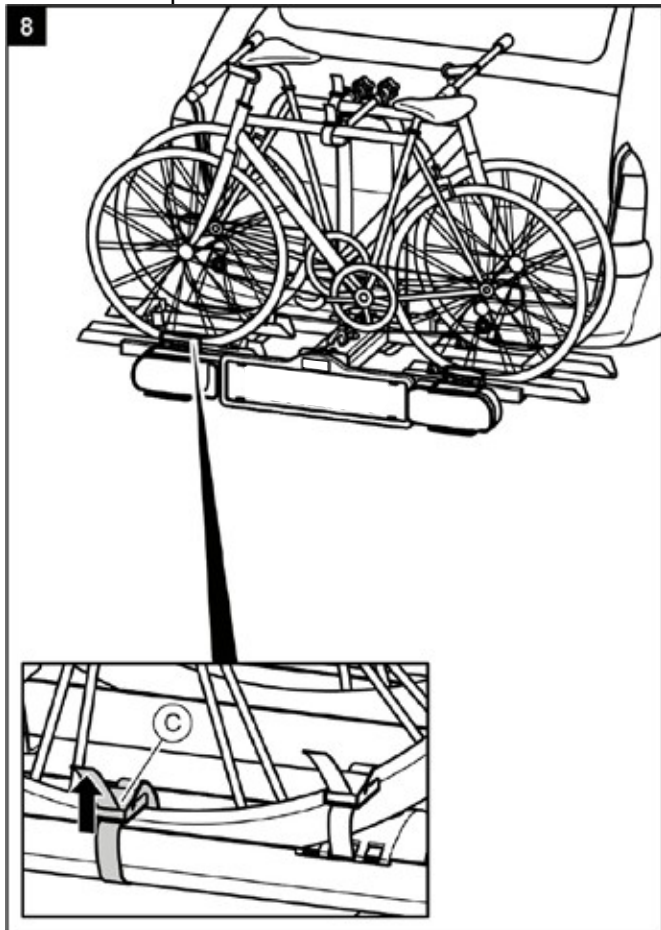
Pour améliorer la tenue de route de votre véhicule, il est préférable de monter le vélo le plus lourd en premier.

En outre, si vous ne montez qu'un seul vélo, placez-le dans le rail le plus proche de l'arrière du véhicule.





D Monter des vélos / transporter des vélos électriques



AVERTISSEMENT !

Dommages corporels ou matériels en cas de perte des vélos.

La conduite sans ceinture de sécurité peut entraîner des accidents.

- ▶ Avant chaque départ, vérifiez que la ceinture est correctement et fermement attachée autour de la vélos et l'étrier en U du porte-vélos (voir étape 9).
 - ▶ Avant de prendre la route, vérifiez que les deux ceintures sont correctement et fermement attachées pour la roue avant et la sangle autour de la roue arrière du vélo.
 - ▶ Retendez les sangles si nécessaire.
 - ▶ Avant de prendre la route, vérifiez que les ceintures utilisées ne sont pas endommagées et qu'elles sont en bon état ne sont pas usés.
 - ▶ Les ceintures endommagées ou usées doivent être remplacées par des ceintures intactes avant de prendre la route. être remplacés.
- Seules les ceintures autorisées par l'EAL GmbH peuvent être utilisées à cet effet.



AVERTISSEMENT !

Dommages corporels ou matériels suite à la perte d'un vélo en cours de route.

Une connexion desserrée entre le porte-vélos et le vélo peut entraîner le détachement de la connexion et la perte du vélo.

- ▶ Vérifiez que les vélos sont fixés de manière sûre et complète.
- ▶ Répétez les étapes 1 à 6 de ce chapitre si la connexion est lâche.

Transport de vélos électriques

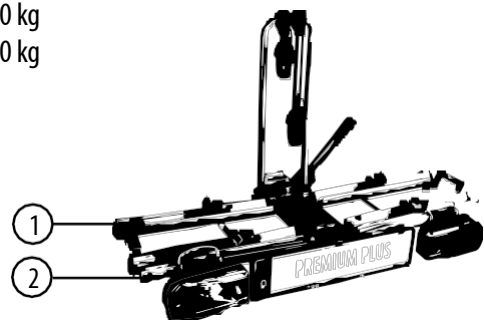


Lors du transport de vélos électriques, la charge utile du porte-vélos et la capacité de charge maximale de chaque rail pour vélos ne doivent pas être dépassées.

Capacité de charge maximale des rails pour vélos :

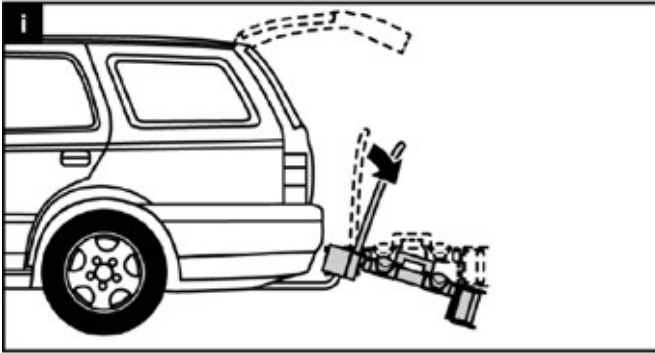
Rail 1 : 30 kg

Rail 2 : 30 kg



Chargez le porte-vélos de manière à ne pas dépasser la charge utile maximale. Voir les spécifications.

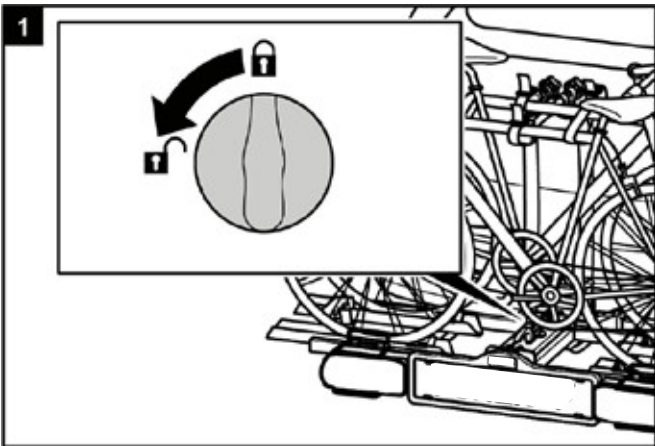
Basculement du porte-vélos, accès au coffre



ATTENTION !

Dommages matériels dus à l'ouverture du hayon. Le hayon pourrait heurter le porte-vélos et être endommagé.

- ▶ Désactiver les hayons électriques et les actionner manuellement.
- ▶ Dépliez le porte-vélos avant d'ouvrir le hayon.

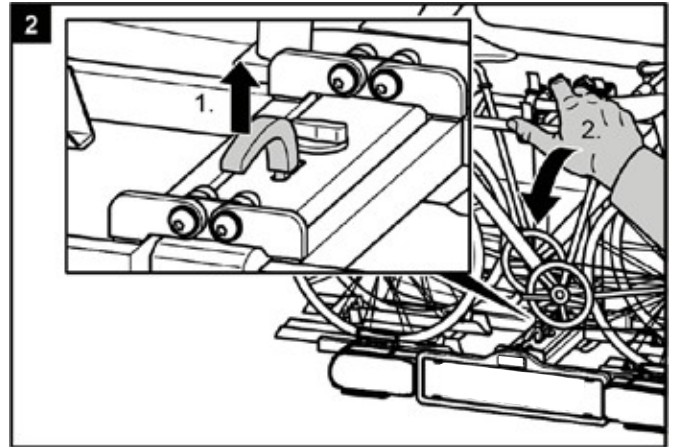


ATTENTION !

Dommages corporels ou matériels en cas de rabattement soudain.

Les parties du corps ou les objets qui se trouvent sous ou devant le support lorsqu'il est rabattu peuvent être écrasés.

- ▶ Assurez-vous qu'il n'y a rien sous le support.
- ▶ Faites attention à votre corps, en particulier à votre tête, gardez une distance de sécurité.
- ▶ Tenez la poutre par l'étrier en U lorsque vous l'abaissez.

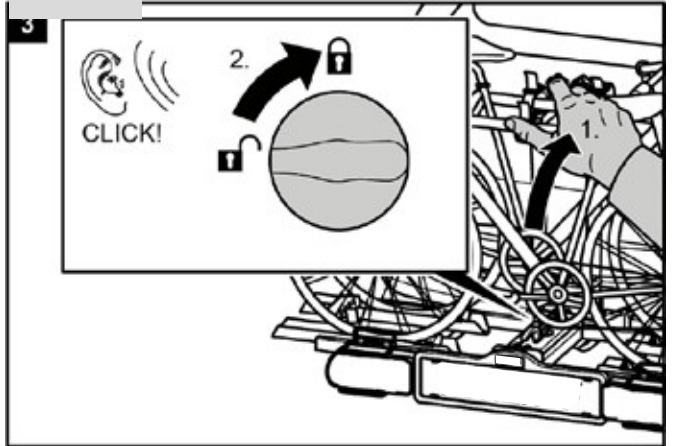


ATTENTION !

Possibilité de dommages corporels ou matériels en cas de relevage.

Les parties du corps ou les objets qui se trouvent entre le porteur et le véhicule peuvent être écrasés.

- ▶ Assurez-vous que rien ne se trouve entre le support et le véhicule.
- ▶ Enlevez tout ce qui se trouve dans l'espace entre le support et le véhicule.



AVERTISSEMENT !

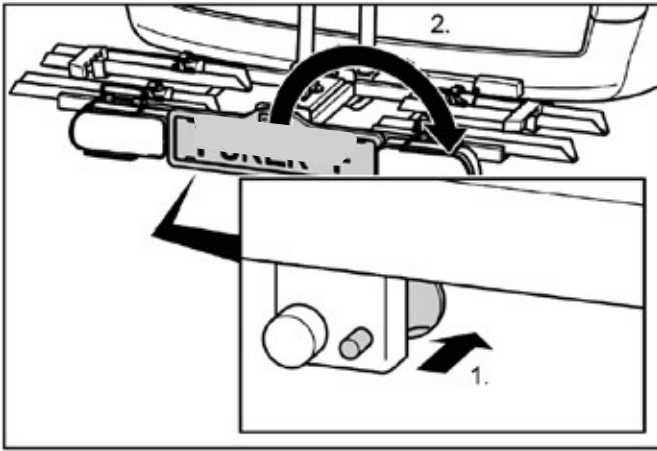
Risque de dommages corporels ou matériels en cas de perte du porte-vélos pendant le trajet.

Un porte-vélos qui n'est pas relevé peut entraîner l'arrachement du porte-vélos ou de l'attelage.

- ▶ Relevez le support avant de prendre la route.
 - ▶ Vérifiez que le porte-vélos est correctement enclenché et que le bouton rotatif est en position verrouillée.
- est en place. Le cas échéant, enclenchez le support comme décrit précédemment et réglez le bouton rotatif sur la position verrouillée.

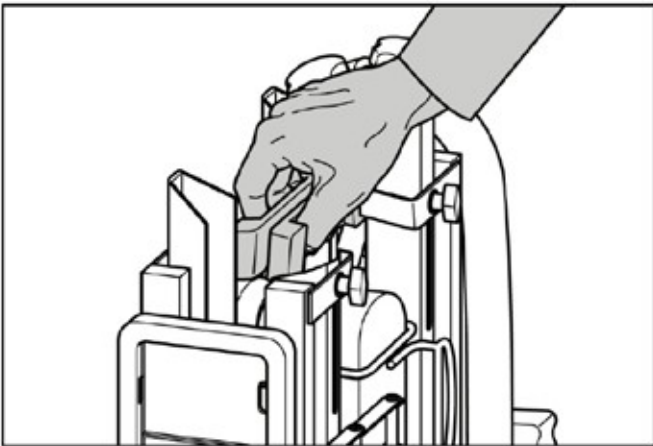
Démontage du porte-vélos

Résoudre d'abord le boulon de verrouillage derrière le support de plaque d'immatriculation.

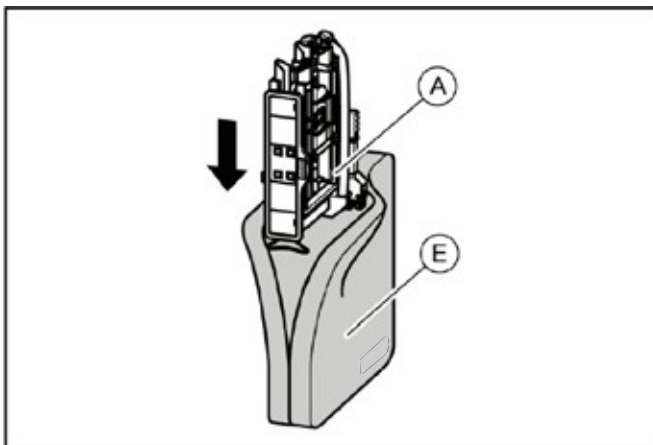


Pour retirer le porte-vélos, procédez ensuite dans l'ordre inverse du montage.

Port du porte-vélos sans sac de transport



Rangement du porte-vélos dans le sac de transport



Nettoyage et Entretien

Le porte-vélos peut être nettoyé avec un détergent doux, à l'eau chaude et/ou avec un chiffon doux. Enlevez au préalable les grosses saletés et la poussière. N'utilisez pas de solvants ou de produits de nettoyage similaires, car ils pourraient endommager le porte-vélos. Laissez le porte-vélos sécher tout seul. N'utilisez pas de sèche-cheveux ou d'autres appareils de chauffage pour accélérer le processus de séchage. Nettoyer régulièrement le porte-vélos en bord de mer et en hiver pour éliminer le sel et prolonger la durée de vie du porte-vélos.

Entretien

Avant chaque trajet, vérifiez l'état d'usure du porte-vélos. Les pièces métalliques et les courroies de serrage défectueuses doivent notamment être remplacées.

Pour le remplacement des pièces, veuillez vous adresser à notre service clientèle.

Toute modification des pièces et matériaux d'origine ou de la conception du porte-vélos peut nuire à la sécurité et aux performances.

Les pièces en acier du porte-vélos ont été protégées en usine contre la corrosion par une couche de peinture en poudre. Si cette couche de peinture est endommagée, veillez à ce que les dégâts soient réparés le plus rapidement possible par un professionnel.

Dans des conditions normales, le porte-vélos doit uniquement être nettoyé et ne nécessite sinon aucun entretien.

Réajustement du système de fermeture rapide

N'effectuez cette maintenance que si le porte-vélos ne peut pas être monté solidement sur l'attelage de remorque, comme décrit au chapitre Montage.

- ▶ Retirez le porte-vélos de l'attelage de remorque comme décrit sous Démontage.
- ▶ Retirez le cache-poussière.
- ▶ Comme le montre l'illustration, desserrez légèrement le contre-écrou.
- ▶ Vissez la vis de réglage d'un quart de tour.
- ▶ Serrez le contre-écrou.
- ▶ Vérifiez que le support est maintenant bien fixé sur l'attelage de remorque, comme décrit sous Montage. Si ce n'est pas le cas, répétez les étapes décrites ci-dessus.

Élimination



Le porte-vélos étant équipé d'un système d'éclairage, il est soumis à la réglementation sur les déchets d'équipements électriques et électroniques et doit être éliminé en tant que tel à la fin de sa durée de vie. Les matériaux sont recyclables. Grâce au recyclage, à la valorisation des matériaux ou à d'autres formes de réutilisation des appareils usagés, vous apportez une contribution importante à la protection de notre environnement ! Éliminez le porte-vélos conformément aux lois et réglementations en vigueur dans votre pays.

Contact

○ EAL GmbH

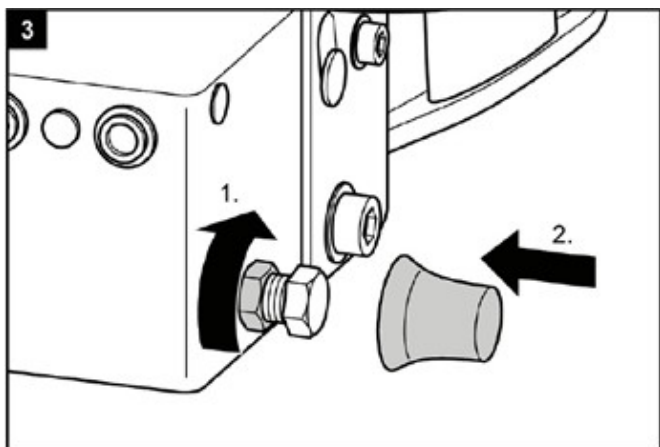
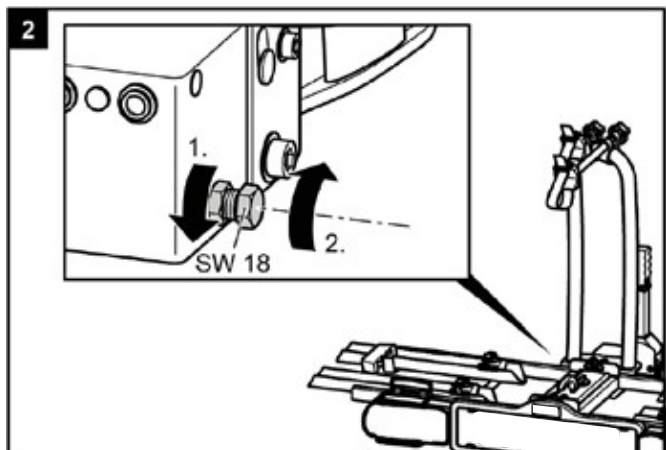
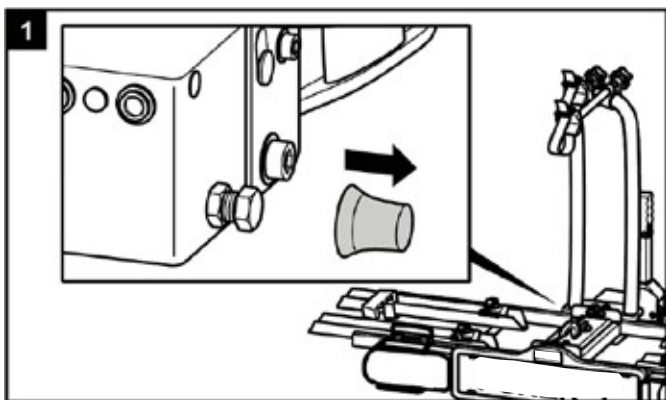
Otto-Hausmann-Ring 107
42115 Wuppertal
Allemagne

☎ +49 (0)202 42 92 83 0

☎ +49 (0) 202 42 92 83 - 160

✉ info@eal-
vertrieb.com

www.eal-
vertrieb.com



BULLWING

the next generation



📍 **EAL GmbH**

Otto-Hausmann-Ring 107
42115 Wuppertal, Allemagne

☎ +49 (0)202 42 92 83 0
📠 +49 (0) 202 42 92 83 - 160

✉ info@eal-vertrieb.com
🌐 www.eal-vertrieb.com

