

STEP 1 | Treat

VanaLice® Lice Killing Gel

Amount of gel needed will vary by hair length.

Usage Guidelines

HAIR LENGTH	APPROXIMATE AMOUNT FOR 1 ADULT/CHILD:
Short (ear length or shorter)	First Application: 1 oz - 2 oz
	Second Application: 1 oz - 2 oz
	Total: 2 oz - 4 oz
Medium (shoulder length)	First Application: 2 oz - 3 oz
	Second Application: 2 oz - 3 oz
	Total: 4 oz - 6 oz
Long (past shoulder length)	First Application: 3 oz - 4 oz
	Second Application: 3 oz - 4 oz
	Total: 6 oz - 8 oz

NOTE:

- Use towels to protect child's eyes from treatment and prevent clothes from getting wet.
- Apply VanaLice® Lice Killing Gel thoroughly to dry hair or other affected area.
- Wetting the hair dilutes the treatment making it less effective.
- Also, lice can hold their breath when immersed in water making it difficult for the active ingredient to penetrate the lice.



- For head lice, thoroughly massage gel into scalp, behind the ears and to the back of the neck. Lice can crawl up and down the shaft of the hair very quickly so it is important to apply the treatment from the roots to the ends of the hair
- Allow product to remain on the hair (or other affected area) for 10 minutes, but no longer.
- Wash area thoroughly with warm water and soap or shampoo
- For head lice, towel dry hair and comb out tangles
- Proceed to step 2

SECOND APPLICATION

- A second treatment must be done in 7 to 10 days to kill any newly-hatched lice.
- Repeat the same procedures within 7-10 days for Step 1: Treat and Step 2: Remove
- There may be some eggs that were not combed out after the first treatment. These eggs will hatch and need to be killed with the second treatment.

STEP 2 | Remove

Lice / Nit Comb (included)

Combing must be done AFTER use of VanaLice® Lice Killing Gel (Step 1). Combing out eggs & nits* is an essential step to complete lice elimination.

NOTE:

- A fine-toothed comb or the special lice/nit removing comb (included) must be used to remove lice, eggs, and nits from hair.
- **Before starting have on hand:**
 - extra towels
 - bobby pins or hair clips
 - facial tissues or paper towels
 - regular comb for parting and detangling hair
 - detangler/conditioner to make combing easier
 - Find a distraction for your child (e.g. books, TV, game).



- When combing, use the fine-toothed lice/nit comb provided and make sure the teeth are facing you.
- Part hair into sections. Working one section at a time, lift a 1- to 2-inch wide strand of hair.
- Place comb as close to the scalp as possible and comb with a firm, even motion away from scalp, from the roots to the end of the hair (newly-laid eggs are found near the roots of the hair so it is important to get the teeth very close to the scalp). Make sure the teeth are deeply embedded into the strands as you comb through.
- Pin back the 1- to 2-inch wide strand you just finished combing with a bobby pin or hair clip.
- Lift up another 1- to 2-inch wide strand and repeat the combing procedure.
- When one section has been combed and pinned, repeat the process for another section of hair. Continue to comb hair 1- to 2-inches at a time until entire head has been combed and pinned.
- Always comb away from the head.
- Wipe eggs and nits from the teeth of the comb with a tissue or paper towel.
- Remove any remaining nits by hand (using a throw-away-glove)
- Keep the hair damp during combing and re-apply detangler/conditioner as needed.
- After you have combed and pinned the entire head, remove all bobby pins or hair clips and rinse hair thoroughly with warm water. If desired, you may also wash with regular shampoo.
- Discard all the used tissues or paper towels into a bag, seal and dispose to prevent lice from coming back.

**Nits are empty eggshells left behind when lice hatch from eggs.*

DAILY CHECKLIST

TO PREVENT REINFESTATION:

- Carefully inspect infested family member daily for at least 2 weeks. If you see eggs or nits, repeat Step 2.
- Check other family members for Head Lice. If anyone in the family is infested, follow Step 1 and Step 2. Repeat Step 3 with any articles or items with which they have come into contact.

CHECKLIST

- Home and auto upholstery
- Bike/sport helmets
- Mattresses, pillows, pillowcases
- Coats, scarves, earmuffs, gloves
- Bed linen
- Play mats
- Towels
- Clothing
- Stuffed animals, toys
- Barrettes/hair ornaments
- Headphones
- Hair rollers
- Hats

STEP 3 | Control

Head Lice

- Lay small white eggs (nits) on hair shaft close to scalp.
- Nits are most easily found on back of neck or behind ears.
- Disinfect hats, hair ribbons, scarves, coats, towels, and bed linens by machine washing in hot water [above 54°C (130°F)], then using hottest dryer cycle for at least 20 minutes.
- Items that cannot be washed (bedspreads, blankets, pillows, stuffed toys, etc.) should be dry-cleaned or sealed in a plastic bag for 4 weeks, then removed outdoors and shaken out very hard before using again.
- Items that cannot be washed, dry-cleaned, or stored may be sprayed with a product designed for this purpose.
- Soak all combs and brushes in hot water [above 54°C (130°F)] for at least 10 minutes.
- Vacuum all carpets, mattresses, upholstered furniture, and car seats that may have been use by affected people.

Pubic (Crab) Lice

- May be transmitted by sexual contact. Sexual partners should be treated simultaneously to avoid reinfestation.
- Lice are very small and look like brown or grey dots on skin.
- Usually cause intense itching and lay small white eggs (nits) on the hair shaft generally close to the skin surface.
- May be present on the short hairs of groin, thighs, trunk, and underarms, and occasionally on the beard and mustache.
- Disinfect underwear by machine washing in hot water [above 54°C (130°F)], then using hottest dryer cycle for at least 20 minutes.

Body Lice

- Body Lice and their eggs (nits) are generally found in the seams of clothing particularly in waistline and armpit area.
- Body Lice feed on skin then return to clothing to lay their eggs.
- Disinfect clothing by machine washing in hot water [above 54°C (130°F)], then using hottest dryer cycle for at least 20 minutes.
- Do not seal clothing in a plastic bag because nits can remain dormant for up to 30 days.

VanaLice® Para Matar Piojos

PASO 1 | TRATAR

VanaLice® Para Matar Piojos

Cantidad de gel necesaria variará según la longitud del cabello.

Pautas De Uso

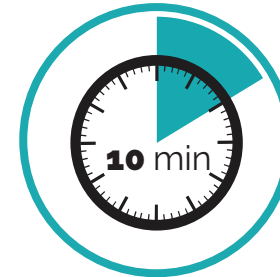
LARGO DEL PELO	CANTIDAD APROXIMADA PARA UN ADULTO/NIÑO:
Corto (longitud de la oreja o mas corto)	Primera Aplicacion: 1 oz - 2 oz Segunda Aplicacion: 1 oz - 2 oz Total: 2 oz - 4 oz
Mediano (longitud del hombro)	Primera Aplicacion: 2 oz - 3 oz Segunda Aplicacion: 2 oz - 3 oz Total: 4 oz - 6 oz
Largo (mas alla de la longitud de los hombros)	Primera Aplicacion: 3 oz - 4 oz Segunda Aplicacion: 3 oz - 4 oz Total: 6 oz - 8 oz

NOTA:

- Use toallas para proteger los ojos del niño del tratamiento y evitar que la ropa se moje.
- Aplique VanaLice® Gel Para Matar Piojos a fondo sobre el cabello seco o otra área afectada.
- Mojando el cabello diluye el tratamiento haciéndolo menos efectivo.
- Además, los piojos pueden contener la respiración cuando se sumergen en agua, lo que dificulta que el ingrediente activo penetre en los piojos.



- Para los piojos, masajee a fondo el gel en el cuero cabelludo, detrás de las orejas y atrás del cuello. Los piojos pueden subir y bajar por el tallo del cabello muy rápidamente, por lo que es importante aplicar el tratamiento desde la raíz hasta las puntas del cabello.



- Deje que el producto permanezca en el cabello (o otra área afectada) durante 10 minutos, pero no más.



- Lave el área a fondo con agua tibia y jabón o champú.
- Para los piojos, seque el cabello con una toalla y peine los enredos
- Continúe con el paso 2

SEGUNDA APLICACION

- Se debe realizar un segundo tratamiento en 7 a 10 días para matar cualquier piojo recién nacido.
- Repita los mismos procedimientos dentro de 7 a 10 días para el Paso 1: Tratar y el Paso 2: Eliminar
- Puede haber algunos huevos que no se peinaron después del primer tratamiento. Estos huevos eclosionan y es necesario matarlos con el segundo tratamiento.

PASO 2 | ELIMINACIÓN

Peine para piojos/liendres (incluido)

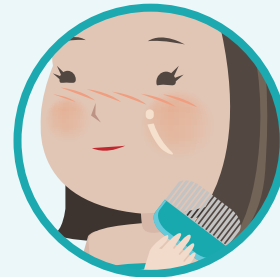
El peinado debe hacerse DESPUÉS de usar el Gel Para Matar Piojos VanaLice® (Paso 1). Peinando huevos y liendres* es un paso esencial para completar la eliminación de los piojos.

NOTA:

- Se debe usar un peine de dientes finos o el peine especial para quitar piojos/liendres (incluido) para quitar los piojos, huevos y liendres del cabello.

Antes de empezar ten a mano:

- Toallas extras
- horquillas o pinzas para el cabello
- pañuelos faciales o toallas de papel
- peine regular para separar y desenredar el cabello
- desenredante/acondicionador para facilitar el peinado
- Encuentre una distracción para su hijo (por ejemplo, libros, televisión, juegos).



- Al peinarse, use el peine para piojos/liendres de dientes finos que se proporciona y asegúrese de que los dientes estén hacia usted.
- Divida el cabello en secciones. Trabajando una sección a la vez, levante un mechón de cabello de 1 a 2 pulgadas de ancho.



- Coloque el peine lo más cerca posible del cuero cabelludo y peine con un movimiento firme y uniforme lejos del cuero cabelludo, desde las raíces hasta la punta del cabello (los huevos recién puestos se encuentran cerca de las raíces del cabello, por lo que es importante acerca los dientes al cuero cabelludo). Asegúrate de que los dientes estén profundamente incrustados en las hebras mientras lo peinas.
- Siempre peine lejos de la cabeza.
- Limpie los huevos y liendres de los dientes del peine con un pañuelo de papel o una toalla de papel.
- Quite liendres restantes a mano (con un guante desechable)



- Sujete el mechón de 1 a 2 pulgadas de ancho que acaba de terminar de peinar con un gancho o una pinza para el cabello.
- Levante otro mechón de 1 a 2 pulgadas de ancho y repita el procedimiento de peinado.
- Cuando una sección se haya peinado y sujetado con alfileres, repita el proceso para otra sección de cabello. Continúe peinando el cabello de 1 a 2 pulgadas a la vez hasta que se haya peinado y sujetado con alfileres toda la cabeza.



- Mantenga el cabello húmedo durante el peinado y vuelva a aplicar el desenredante/acondicionador según sea necesario.
- Después de haber peinado y sujetado toda la cabeza con alfileres, quítese todos los ganchos o pinzas de cabello y enjuague bien el cabello con agua tibia. Si lo desea, también puede lavarse con champú normal.
- Deseche todos los pañuelos desechables o toallas de papel en una bolsa, séllela y deséchela para evitar que los piojos regresen.

*Liendres son cáscaras de huevo vacías que quedan cuando los piojos salen de los huevos.**

LISTA DE VERIFICACIÓN DIARIA PARA PREVENIR LA REINFESTACIÓN:

- Inspeccione cuidadosamente a los miembros de la familia infestados diariamente durante al menos 2 semanas. Si ve huevos o liendres, repita el paso 2.
- Revise a otros miembros de la familia en busca de piojos. Si alguien en la familia está infestado, siga el Paso 1 y el Paso 2. Repita el Paso 3 con cualquier artículo o artículo con el que haya estado en contacto.

LISTA DE VERIFICACIÓN

- Tapicería para el hogar y el automóvil
- Cascos de bicicleta / deportivos
- Colchones, almohadas, fundas de almohada
- Ropa de cama
- Alfombras de juego
- Toallas
- Ropa
- Peluches, juguetes
- Pasadores / adornos para el cabello
- Auriculares
- Cabellos ondulados
- Sombreros

PASO 3 | CONTROLAR

Piojos de la cabeza

- Ponga los pequeños huevos blancos (liendres) en el tallo del cabello cerca del cuero cabelludo.
- Liendres se encuentran más fácilmente atrás del cuello o detrás de las orejas.
- Desinfecte sombreros, cintas para el cabello, bufandas, abrigos, toallas y ropa de cama lavándolas a máquina en agua caliente [por encima de 54 ° C (130 ° F)], luego use el ciclo de secado más caliente durante al menos 20 minutos.
- Los artículos que no se pueden lavar (colchas, mantas, almohadas, peluches, etc.) deben lavarse en seco o sellarse en una bolsa de plástico durante 4 semanas, luego sacarlos al aire libre y sacudirlos muy fuerte antes de volver a usarlos.
- Los artículos que no se pueden lavar, limpiar en seco o almacenar pueden rociarse con un producto diseñado para este propósito.
- Remoje todos los peines y cepillos en agua caliente [por encima de 54 ° C (130 ° F)] durante al menos 10 minutos.
- Aspire todas las alfombras, colchones, muebles tapizados y asientos de seguridad que puedan haber sido utilizados por las personas afectadas.

Piojos del pubis (cangrejos)

- Puede transmitirse por contacto sexual. Las parejas sexuales deben tratarse simultáneamente para evitar la reinfestación.
- Los piojos son muy pequeños y se ven como puntos marrones o grises en la piel.
- Por lo general, causan picazón intensa y ponen pequeños huevos blancos (liendres) en el tallo del cabello, generalmente cerca de la superficie de la piel.
- Puede estar presente en los pelos cortos de la ingle, los muslos, el tronco y las axilas, y ocasionalmente en la barba y el bigote.
- Desinfecte la ropa interior lavándola a máquina en agua caliente [por encima de 54 ° C (130 ° F)], luego use el ciclo de secado más caliente durante al menos 20 minutos.

Piojos corporals

- Los piojos corporales y sus huevos (liendres) generalmente se encuentran en las costuras de la ropa, particularmente en la cintura y el área de las axilas.
- Los piojos del cuerpo se alimentan de la piel y luego regresan a la ropa para poner sus huevos.
- Desinfecte la ropa lavándola a máquina en agua caliente [por encima de 54 ° C (130 ° F)], luego use el ciclo de secado más caliente durante al menos 20 minutos.
- No selle la ropa en una bolsa de plástico porque las liendres pueden permanecer inactivas hasta por 30 días.

GM Pharmaceuticals, Inc.

Distributed by: GM Pharmaceuticals, Inc., Arlington, TX 76015
Questions? Call 1-888-535-0305