



**Mode d'emploi des
Caméras de Sécurité
(EN/DE/FR/IT/ES)**

Contenu

1.Indicateur de caméra	39
2.Installer l'APP CocoCam	39
3.Ajouter une caméra	41
4.Menu de l'appareil	45
5.Suivi intelligent	47
6.Gestion des alarmes	48
7.Notifications d'alerte et lecture vidéo	50
8.Partage du dispositif	52
9.FAQ	53

1.Indicateur de caméra

Statut de la LED	Description
Vert clignotant	L'appareil est connecté au réseau et fonctionne normalement.
La lumière rouge clignote lentement	En attente d'être connecté
La lumière rouge clignote rapidement	État de la connexion
Bouton de l'appareil photo	Description
Réinitialiser	Appuyez longuement sur le bouton pendant 5 secondes pour réinitialiser l'appareil.

2.Installer l'APP CocoCam

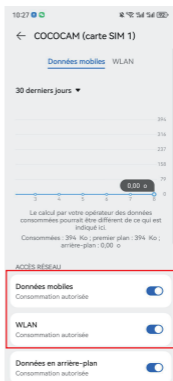
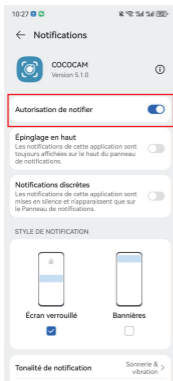
Recherchez l'APP "CocoCam" dans l'App Store (pour iOS) ou Google Play (pour Android), ou scannez le code QR pour le télécharger et l'installer sur votre téléphone portable.



*Note :

Veillez activer les deux permissions suivantes lorsque vous utilisez l'APP pour la première fois :

1. Autorisez "CocoCam" à accéder aux données cellulaires mobiles et au réseau local sans fil, sinon vous ne pourrez pas ajouter une caméra par son intermédiaire.
2. Autorisez "CocoCam" à recevoir des notifications, sinon le téléphone ne recevra pas de notifications push lorsque la détection de mouvement ou les alarmes sonores sont déclenchées.



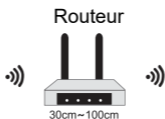
2.1 Enregistrement d'un compte : Les nouveaux utilisateurs doivent s'enregistrer par e-mail --> cliquer sur "enregistrer" --> suivre les étapes pour compléter l'enregistrement du compte --> puis se connecter.

2.2 Pour toute aide ou tout problème lié aux produits, veuillez nous envoyer un e-mail à service@cococamtech.com. Nous vous répondrons dans les 24 heures.

3. Ajouter une caméra

Veillez connecter l'adaptateur secteur affilié à la caméra et le brancher à la prise. Après la mise sous tension de l'appareil, le cardan commence à s'auto-vérifier. Ensuite, veuillez appuyer longuement sur le bouton de réinitialisation pendant 5 secondes pour réinitialiser l'appareil et lancer la connexion.

1. Placez-la près de la caméra et votre téléphone mobile à moins de 100 cm du routeur et connectez-vous au Wi-Fi



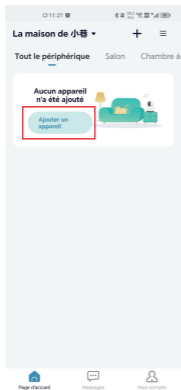
Vidéo de l'opération

Scannez le code QR ci-dessous pour regarder la vidéo sur votre téléphone portable, ou vous pouvez y accéder via le lien suivant :



https://youtu.be/-bXBtw_H1Wk

2. Démarrez l'APP "CocoCam", cliq **Ajouter un appareil** nez "Caméra d'alimentation".



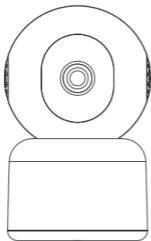
3. Suivez les instructions pour vous assurer que la caméra est activée. (Le témoin lumineux doit être rouge et clignoter lentement).

4. Sélectionnez 2.4Ghz WiFi SSID et entrez le mot de passe, puis cliquez sur "Suivant".

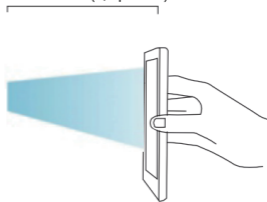
5. Placez le code QR à environ 15 cm (5,9 pouces) devant l'objectif de la caméra. Une fois que l'appareil a reconnu le code QR, il émet un carillon ; cliquez sur "Suivant".

Remarque : si votre appareil photo ne prend pas en charge la bande 5G, veuillez utiliser le réseau à bande 2.4G.

6. Après avoir cliqué sur "Entendre le bip", la caméra commencera à se connecter au Wi-Fi et passera à la page "Appareils recherchés". Une fois la connexion établie, vous pouvez modifier le nom de la caméra et cliquer sur "Terminer" pour enregistrer les paramètres.



Environ 15 cm (5,9 pouces)





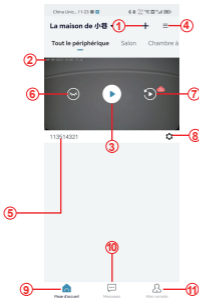
Veuillez retirer tous les films de l'objectif.
Appuyez sur Suivant pour afficher un code QR
et laissez votre appareil le scanner. Gardez
votre téléphone à une distance de 5 à 8 pouces
de l'objectif.

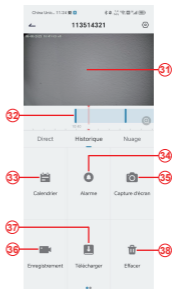
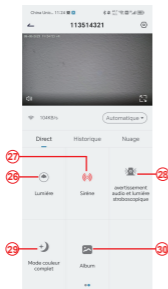


- Assurez-vous que l'appareil dans un état énergétique
- Assurez-vous que le périphérique est connecté au routeur
- Assurez-vous que le périphérique et le téléphone sont sur le même réseau



4. Menu de l'appareil





1. Ajouter une caméra
2. Temps de caméra
3. Bouton de visualisation en temps réel
4. Multi-écrans
5. Nom de la caméra
6. Ouvrir et cacher la vue
7. Replay
8. Menu de réglage
9. Liste de mes appareils
10. Messages

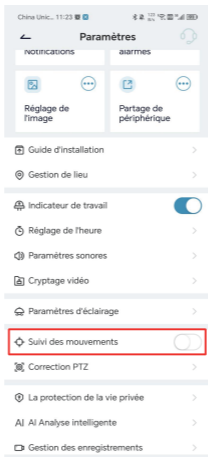
21. Enregistrement
22. Interrupteur de l'objectif
23. Microphone
24. Détection de mouvement
25. Interrupteur à lumière blanche
26. Contrôle PTZ
27. Interrupteur d'alarme
28. Alarme Sonore et Visuelle

- 11.Mon profil
- 12.Paramètres de l'appareil photo
- 13.Options SD et HD
- 14.Option plein écran
- 15.Haut-parleur
- 16.Débit binaire
- 17.Lecture en nuage
- 18.Prévisualisation
- 19.Jeu local
- 20.Bouton de capture d'écran
- 29.Mode Couleur
- 30.Album de photos
- 31.Lecture vidéo
- 32.Lecture des Enregistrements d'Alarme
- 33.Sélection de la Date de l'Alarme
- 34.Sélection des Points d'Alarme
- 35.Captures d'écran
- 36.Enregistrement Vidéo
- 37.Télécharger des vidéos
- 38.Effacer la Lecture du jour

5.Suivi intelligent

Lorsque vous devez activer la fonction de suivi de l'appareil photo, activez le bouton de suivi correspondant en fonction du mode de suivi pris en charge par l'appareil photo.

*Remarque : Si le suivi est déclenché de manière trop sensible, vous pouvez réduire la sensibilité de détection de l'appareil, ou régler la portée de la zone de détection.



6. Gestion des alarmes

La "Gestion des alarmes" est activée par défaut et la sensibilité de détection par défaut est "Moyenne". Elle peut être réglée dans "Appareil" - "Paramètres" - "Gestion des alarmes".

1. Sensibilité de la détection

La sensibilité de détection peut être "faible-moy

enne-élevée". Plus la sensibilité est élevée, plus il est facile de déclencher l'alarme.

2.Zone d'alarme

Afin de réduire les fausses alarmes, il est recommandé de configurer des alarmes de détection de zone : sélectionnez la zone jaune comme zone de détection d'alarme, et la zone vide ne détecte pas l'alarme. Lors de la détection, essayez d'éviter certains objets faciles à déplacer, comme les herbes fleuries et les arbres, afin d'éviter les fausses alarmes inutiles.

***Remarque :** Lorsque la zone de détection jaune n'a pas été définie pour la première connexion, toutes les zones vides sont détectables par défaut. Une fois la zone de détection jaune définie, la zone vierge ne sera plus détectée et ne donnera plus lieu à une alarme.



3.alarme sonore et lumineuse

Cette fonction d'alarme se déclenche lorsque la caméra détecte des objets la nuit. Elle peut être divisée en deux catégories :

Alarme sonore : lorsqu'un objet en mouvement est détecté, la caméra émet une alarme sonore.

Alarme de lumière blanche : lorsqu'un objet en mouvement est détecté, la caméra émet une lumière blanche.

Alarme sonore et lumineuse : lorsqu'un objet en mouvement est détecté, la caméra émet une alarme sonore et une lumière blanche.

7.Notifications d'alerte et lecture vidéo

La caméra prend en charge l'enregistrement vidéo 24 heures sur 24, toute la journée. Elle peut également envoyer des notifications d'alerte à l'APP et enregistrer la vidéo sur une carte micro SD ou un stockage en nuage (paiement requis) lorsque l'appareil détecte des objets en mouvement.

Vous pouvez lire les vidéos enregistrées à tout moment et n'importe où grâce à l'APP CocoCam.

Lorsque l'appareil détecte un objet en mouvement, l'état de la caméra :

1.L'alarme retentit dans l'APP (activez l'autorisation de

notification de l'APP CocoCam dans les paramètres du téléphone et activez le volume du téléphone).

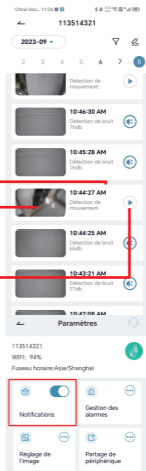
2. Notification push des informations d'alarme (activez la notification via l'APP CocoCam dans les paramètres du téléphone).

La carte Micro SD/le stockage en nuage commence à prendre des instantanés d'alarme et à enregistrer des vidéos (assurez-vous qu'une carte TF est insérée).

Enregistrement d'alarme

Cliquez pour voir
les captures d'écran
de l'alarme

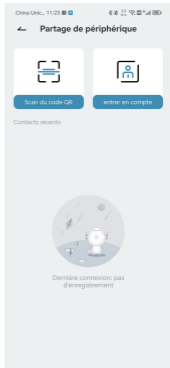
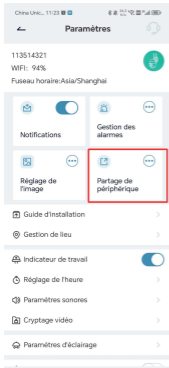
Cliquez pour
lire la vidéo de
l'alarme



8.Partage du dispositif

Chaque caméra ne peut être ajoutée qu'à un seul compte administrateur. Si d'autres membres de la famille veulent voir la caméra, ils doivent s'inscrire à un compte séparément.

1. Laissez d'abord votre famille enregistrer un compte CocoCam : veillez à utiliser un nouveau compte de messagerie et un nouveau numéro de téléphone.
2. Cliquez sur "Device Share". Vous avez le choix entre deux méthodes de partage Le partage par code QR ou le partage par compte.
3. Choisissez le code QR à partager : Permettez à votre famille de montrer le code QR de son compte, puis vous pouvez partager l'appareil photo avec votre famille après l'avoir scanné.
4. Sélectionnez le compte à partager : Saisissez le nom du compte enregistré par votre famille, puis partagez l'appareil photo avec votre famille.



9.FAQ

1.Pourquoi mon appareil ne peut-il pas se connecter au WiFi ?

(1)Vérifiez que votre nom et votre mot de passe Wi-Fi sont normaux. Le mot de passe ne peut pas dépasser 31 chiffres, pas de caractères spéciaux, de préférence des chiffres et des lettres anglaises, et veuillez faire attention aux majuscules.

(2)Assurez-vous que votre appareil photo est compatible avec la bande wifi correspondante.

(3)Assurez-vous que votre caméra et votre téléphone portable sont proches du routeur. (4)Si les suggestions ci-dessus ne permettent pas de résoudre le problème, veuillez nous contacter par e-mail. Nous vous répondrons dans les 24 heures et vous donnerons une solution

2.comment réinitialiser l'appareil photo ?

Veuillez appuyer et maintenir le bouton de réinitialisation pendant 5 secondes. (2)Lorsque l'appareil émet un carillon, le voyant rouge commence à clignoter lentement. Cela signifie que l'appareil a été réinitialisé avec succès.

3.comment connecter la caméra à un nouveau WiFi ?

(1)Appuyez longuement sur le bouton de réinitialisation pendant 5 secondes pour rétablir les paramètres d'usine. (2)Retirez la caméra dans le CocoCam APP. (3)Reconnectez-vous au nouveau WiFi.

4.Pourquoi ne puis-je pas recevoir de notifications d'alerte ?

(1)Activez l'autorisation de notification dans l'arrière-plan de l'APP CocoCam.

(2)Activez l'option de notification des alertes dans l'interface de paramétrage de l'appareil.

5.pourquoi n'y a-t-il pas d'enregistrement des alarmes ?

Vérifiez si la carte TF a été insérée ou si l'enregistrement du stockage en nuage est activé.

6.mon appareil photo est toujours hors ligne.

Veuillez vous assurer que le réseau du routeur est normal. Il se peut que l'emplacement de la caméra soit trop éloigné du routeur, ce qui empêche le WiFi de couvrir la caméra.

7.Pourquoi la vidéo enregistrée est-elle retardée dans le temps ?

Veuillez vérifier la vitesse de la bande passante WiFi et la force du signal WiFi ; la distance entre la caméra et le routeur ne doit pas être trop longue.

8.Pourquoi ne puis-je pas ajouter une caméra après avoir scanné le code QR ?

Essayez de scanner le code QR du téléphone portable à plusieurs angles à 15 cm de la caméra, ou essayez de réinitialiser la caméra ; placez-la à côté du routeur, reconnectez-la et ajoutez-la.

9. Les fichiers vidéo de la carte SD de l'appareil peuvent-ils être lus par d'autres programmes ?

Les fichiers vidéo internes de la caméra ne peuvent pas être lus sur d'autres navigateurs ou logiciels, ils sont cryptés de manière privée et doivent être visionnés sur le téléphone via votre propre compte ou le compte d'un membre de la famille partagé. Cependant, vous pouvez enregistrer et sauvegarder la vidéo sur votre téléphone pendant le visionnage.

10. pourquoi l'appareil ne reconnaît-il pas la carte TF ?

Tout d'abord, veuillez vérifier si la carte TF est de 2 à 128 Go. Pour garantir le taux de reconnaissance et la durée de vie de la carte TF, il est recommandé d'utiliser une carte Micro SD au format Class 10 Speed FAT2 ou EXFAT32, Samsung, SanDisk, Kingston Micro SD card.

Après avoir formaté la carte TF, réinsérez-la et rallumez l'appareil photo pour voir si elle peut être reconnue et enregistrée.

11. pourquoi l'appareil ne peut-il pas détecter le mouvement des objets en vision nocturne ?

Vérifiez que la gestion des alarmes est activée, et réglez la sensibilité de détection sur "High". Vérifiez ensuite qu'il n'y a pas d'objet très proche de l'objectif provoquant la réflexion de la lumière infrarouge et l'exposition de l'image, ce qui affectera l'effet de l'image de vision nocturne.

12.Pourquoi l'appareil photo est-il toujours dans la liste des périphériques après la réinitialisation ?

L'option de réinitialisation de la caméra permet uniquement de réinitialiser la configuration réseau de la caméra ; elle ne peut pas modifier la configuration sur l'APP. Si vous souhaitez supprimer la caméra, vous devez vous connecter à l'APP pour la supprimer.

13.Que dois-je faire si une fausse alarme se produit dans la vidéo de détection des équipements ?

Tout d'abord, vous devez régler la sensibilité de la détection de mouvement sur "faible", puis définir précisément la zone de détection en fonction de la zone que vous souhaitez surveiller. En outre, essayez d'éviter les zones comportant un grand nombre d'animaux, de personnes, de fleurs ou d'arbres pour éviter les fausses alarmes inutiles.