

- De la vision binoculaire pour les anisométries > 3D
- Traitement des anisométries
- Traitement de l'amblyopie réfractive chez l'enfant

Bénéfices cliniques :

- Traitement des défauts de vision (myopie, hypermétropie ou astigmatisme)
- Protection de la cornée

Ces lentilles rigides perméables à l'oxygène sont de grand diamètre. Utilisées sur des irrégularités cornéennes, elles améliorent le confort et la tolérance grâce au support scléral et à ses nombreux paramètres disponibles pour le support cornéen

3 - Généralités

La lentille LAO D® est livrée dans une solution de trempage à base de polyhexanide. La première utilisation doit se faire dans les 3 mois suivant la date de fabrication.

A réception

Avant la première utilisation, réaliser un traitement de nettoyage avec votre solution d'entretien pour lentilles perméables à l'oxygène, conformément à la notice d'utilisation du produit recommandé par votre professionnel de santé.

Manipulation

Le lavage des mains doit être minutieux pour la pose et le retrait de la lentille. Utiliser un savon neutre non gras. Bien sécher vos mains avec un linge propre.

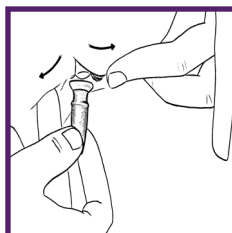
La lentille LAO D® doit être posée avec un support de pose et retirée avec une ventouse de retrait.

Casse/Bris

En cas de casse de votre lentille, merci de bien conserver les fragments et contacter votre adaptateur.

4-Pose de la lentille (et repose successive)

La lentille est placée sur le support de pose. Remplir la lentille à ras-bord avec un sérum physiologique sans conservateur en unidose. La tête penchée et horizontale, menton contre la poitrine, d'une main tirer la paupière supérieure par la base des cils et de l'autre main (qui tient le support de pose avec la lentille) tirer la paupière inférieure par la base des cils. Garder vos deux yeux ouverts, amener la lentille au contact de l'œil, refermer les paupières sur le support et le retirer.



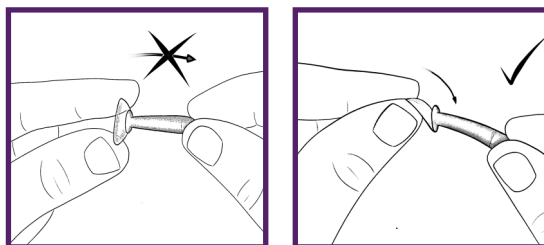
IMPORTANT

Évitez qu'une bulle d'air pénètre sous la lentille car elle compromet la vision (floue et fluctuante) ; Il faut donc prendre son temps lors de la pose de la lentille et recommencer le cas échéant. Contrôler la vision en cachant l'autre œil afin de vérifier l'absence de bulle. Utiliser au besoin une mini lampe torche en oblique pour mieux visualiser une bulle.

5 - Retrait de la lentille

Introduire plusieurs gouttes de sérum physiologique sans conservateur dans l'œil et sur la ventouse de retrait. La ventouse est mise au contact de la lentille au plus proche des bords. Porter alors le regard vers le bas en retirant doucement la lentille vers le haut. Ne jamais tirer sur la lentille pour retirer la ventouse, mais la retirer en glissant sur sa surface.

En cas de succion au retrait, avertir votre adaptateur.



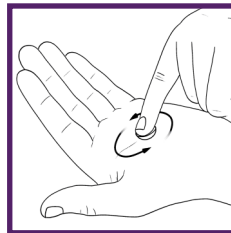
6 - Entretien

Lire la notice de vos produits d'entretien pour le stockage et le nettoyage (savon, solution d'entretien, sérum)

Tous les jours

La lentille retirée sera placée délicatement dans le creux de la paume de la main, déposer 2 gouttes de savon pour lentille de contact perméable à l'oxygène dans la lentille et dans la paume, et masser délicatement quelques secondes la face interne de la lentille en vous servant du bulbe de votre petit doigt. Ensuite toujours au creux de la paume, rincer soigneusement la lentille avec le sérum physiologique, la replacer dans son étui puis la recouvrir de solution de trempage pour la nuit. Après la pose de la lentille, l'étui fourni avec la solution de nettoyage est vidé et gardé au sec. La solution de trempage doit être renouvelée tous les jours.

Les ventouses doivent être savonnées rincées et séchées à l'air libre. Il est souhaitable de les changer régulièrement (1 à 2x/an).



Un soir par semaine

Un traitement intensif de nettoyage/déprotéinisation est à effectuer. Laisser agir 30 minutes au maximum dans l'étui fourni avec la solution de déprotéinisation puis rincer avec un sérum physiologique sans conservateur avant le traditionnel trempage nocturne dans votre solution d'entretien pour lentilles rigides.

7 - Durée de vie

La lentille LAO D® à renouveler tous les 18 mois (ou tous les 12 mois pour les enfants et les jeunes de moins de 25 ans) et nécessite un entretien quotidien.

8- Précautions particulières, contre-indications, effets indésirables

Précautions particulières

- Port quotidien - Ne pas dépasser le temps de port prescrit (enlever la lentille pour la nuit).
- Ne jamais utiliser l'eau du robinet ou en bouteille.
- Ne pas changer de produit d'entretien sans consulter votre adaptateur.
- Rincer uniquement avec du sérum physiologique sans conservateur en une dose et à usage unique.
- Jeter les solutions d'entretien dont la date de péremption est dépassée (cf. voir notice d'utilisation du fabricant).
- Changer l'étui tous les mois.
- Ne pas se baigner avec la lentille.
- Utiliser régulièrement pendant les trajets en véhicules climatisés (avion etc.) des produits de confort hydratants sans conservateurs, larmes artificielles.
- Un contrôle de la vision doit être effectué au minimum tous les ans ou selon les recommandations du médecin.
- En cas de non-utilisation pendant plusieurs jours, changer régulièrement la solution dans l'étui.
- Pour l'utilisation de collyres, lisez la notice du produit en question.
- Retirer immédiatement les lentilles après contact avec des vapeurs nocives ou d'autres environnement dangereux ayant un impact oculaire.
- Respecter les instructions de votre adaptateur.

Faites contrôler régulièrement votre vue et vos lentilles de

contact par votre professionnel de santé. Nettoyez, désinfectez et conservez vos lentilles toujours avec soin et en respectant le mode d'emploi de vos produits. Retirez les lentilles de contact lors d'irritations de l'œil et consultez votre prescripteur.

Ne portez pas des lentilles endommagées.

Si vos yeux sont rouges et gonflés, ou si vous pensez qu'ils ont été infectés, arrêtez immédiatement de porter vos lentilles de contact et consultez votre prescripteur.

Produits de maquillage, recommandations

Il n'y a aucune raison que vous ne puissiez pas vous maquiller pendant que vous portez des lentilles de contact. Il vous suffit de respecter ces règles simples pour garantir le bien-être de vos yeux.

- Appliquez toujours le maquillage après avoir inséré vos lentilles et démaquillez-vous après les avoir enlevées. Vous limitez ainsi la quantité de maquillage qui entrera en contact avec vos lentilles.
- Evitez également de mettre les lentilles en contact avec du démaquillant à base d'huile.
- Pour une sécurité optimale, utilisez des produits hypoallergéniques ou des produits spécialement conçus pour les utilisateurs de lentilles de contact. Vous réduirez ainsi le risque d'infections ou de réactions allergiques.
- Utilisez le crayon à paupières le plus gras pour éviter qu'il ne s'effrite et que les débris ne causent des irritations.
- N'utilisez pas de mascara résistant à l'eau et évitez les poudres libres : préférez l'ombre à paupières compacte.
- N'utilisez pas d'aérosols (laque, parfum, après-rasage et déodorant) pendant que vous portez vos lentilles. Si vous utilisez de la laque, appliquez-la, avant d'insérer vos lentilles.
- Ne partagez jamais votre maquillage ou vos pinceaux avec quelqu'un. Idéalement, vous devriez remplacer votre maquillage et vos pinceaux tous les trois mois.
- N'essayez jamais de vous maquiller les yeux « à la va-vite », par exemple en voiture, en train, en bus, etc.

Contre-indications

- Patients atteints de maladies oculaires virales et/ou infectieuses non maîtrisées.
- Patients n'ayant pas la capacité de se conformer ou de comprendre les avertissements, les restrictions, les pré-

cautions ou les conseils fournis par les prescripteurs, en raison de leur âge ou de situations défavorables (conditions cliniques, mentales ou physiques, ainsi qu'un environnement familial ou professionnel).

- En cas de maladies générales, liées à l'immunodéficience, défauts des paupières, demander l'avis de l'adaptateur en lentilles de contact.
- Afin d'éviter des interactions indésirables, utiliser exclusivement les produits d'entretiens adaptés aux lentilles concernées et recommandées par votre adaptateur en lentilles de contact.
- La prise prolongée de médicaments peut entraîner une modification du film lacrymal et influencer la tolérance des lentilles de contact. Informez votre adaptateur.

Effet indésirables

Ils sont rares, mais ils existent et nécessitent une consultation auprès de votre ophtalmologiste ou d'un service d'urgence le plus proche : la vision doit rester stable, l'œil ne doit pas devenir rouge ou irrité, le port doit être confortable.

9-Vigilance

Tout incident grave survenu en lien avec le dispositif médical D® doit faire l'objet d'une notification immédiate à votre ophtalmologiste et à la société LAO en précisant le numéro de série SN de la lentille .

Tel :+33450739477 Email : contact@laboratoirelao.com

Ainsi qu'à l'autorité de santé compétente de votre pays.

10 - Elimination du dispositif

La lentille peut être éliminée avec les déchets ménagers.

11 Description des symboles

Symbole	Définition	Symbole	Définition
	Date de fabrication		Symbole du marquage CE avec n° de l'organisme notifié
	Consulter les instructions d'utilisation		N° de série de la lentille
Fv	Dioptrie (Puissance de la lentille)		Référence de la lentille
	Dispositif médical		Fabricant
	Produit recyclable		Numéro de modèle

Date de publication : 30/05/2023



Tél : 04 50 73 94 77

Mail : contact@laboratoireLAO.com

ZI 465 Route de la Dranse

74500 Publier Fr

FABRIQUÉ EN FRANCE

Retrouver nos vidéos et tutoriels de manipulation et d'entretien sur :

www.laboratoireLAO.com



1 - Destination et indications

Les lentilles LAO D® sont des lentilles de contact rigides cornéo-sclérales pour cornée irrégulière destinées à être utilisées par des adultes et enfants à partir de 8 ans.

Indications

- Amétropies sphériques
- Kératocônes
- Astigmatisme régulier ou irrégulier

2 - Bénéfices et performances cliniques

Performances cliniques :

Amélioration :

- De l'acuité
- Du champ visuel