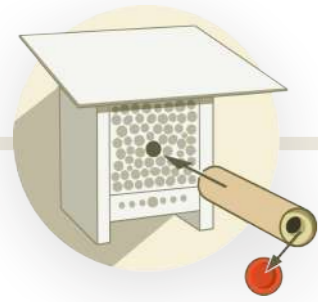


Die Wildbienen-Patenschaft – eine spannende Reise Parrainer des abeilles sauvages: une aventure passionnante



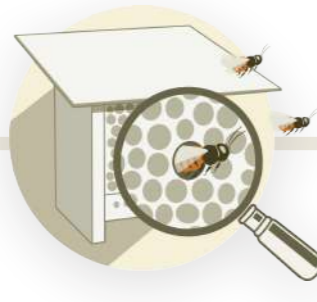
Im Frühling kannst du eine Startpopulation mit 25 Mauerbienenkokons bestellen. Deine Kokons platzierst du in deinem BeeHome.

Au printemps, tu peux recevoir une population de départ de 25 cocons d'abeilles maçonnées. Place les cocons dans ta BeeHome.



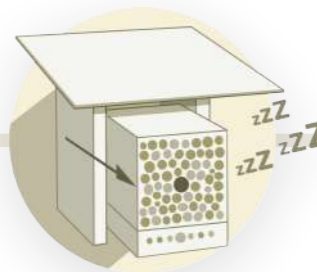
Im Frühling bestäuben deine Mauerbienen Obstbäume bei Schweizer Bauern. Sie leisten einen Beitrag zur Lebensmittelproduktion.

Au printemps, tes abeilles pollinisent les arbres fruitiers des agriculteurs suisses. Elles contribuent alors à la production alimentaire.



Deine Mauerbienen schlüpfen im Frühling: Die Paarungszeit dieser vollkommen harmlosen Wildbienen beginnt.

Tes abeilles maçonnées éclosent au printemps: commence alors la saison d'amour de ces insectes inoffensifs.



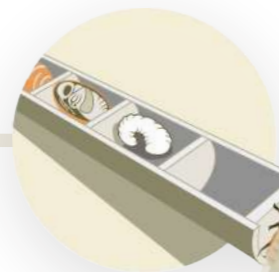
Die Mauerbienen halten in robusten Kokons Winterschlaf. Jetzt kannst du uns deine Innenbox für die Wildbienen-Pflege einsenden.

Les abeilles maçonnées hibernent dans des cocons robustes. N'hésite pas à nous envoyer ta boîte intérieure pour le soin.



Nun bauen die Weibchen ihre Nester. Für ihren Nachwuchs sammeln sie Pollen und Nektar. Die Flugzeit beträgt 4 bis 6 Wochen.

Durant la saison des amours qui dure 4-6 semaines, les abeilles construisent leurs nids en recueillant du pollen et du nectar.



Bis zum Herbst entwickeln sich die Nachkommen in den Nestern zu ausgewachsenen Mauerbienen.

Les petits grandissent dans leurs nids pour devenir, l'automne venu, des abeilles maçonnées adultes.

Deine Wildbienen-Reise

Herzlich willkommen zur spannenden Reise in die Welt der Wildbienen! Mit deiner Wildbienen-Patenschaft trägst du zu einer nachhaltigen Bestäubung in der Schweiz bei. Gemeinsam vermehren wir wichtige Wildbienen und entdecken die vielfältige Schönheit der Wildblumen.

Unsere Wildbienen-Pflege

Bei der Wildbienen-Pflege befreien wir deine Mauerbienen von Parasiten und überwintern die Kokons fachgerecht. Du sendest uns deine Innenbox von September bis Oktober und erhältst sie später wieder zurück. Online kannst du deinen Nisterfolg einsehen. Im Frühling kannst du eine neue Startpopulation bestellen. Die Wildbienen-Pflege kostet 25 Franken.

Ton voyage chez les abeilles

Bienvenue dans ce beau voyage dans le monde des abeilles sauvages. Grâce à ton parrainage, tu contribues à une pollinisation durable en Suisse. Ensemble, multiplions des abeilles sauvages indispensables et partons à la découverte de la variété et de la beauté des fleurs sauvages.

Notre soin aux abeilles sauvages

Lors du soin, nous débarrassons tes abeilles de parasites et leur offrons une hibernation professionnelle. Envoie-nous ta boîte intérieure de septembre à octobre, nous te la renverrons après le soin. Tu peux consulter tes statistiques de nidification en ligne et demander une population de départ gratuite au printemps. Le soin aux abeilles sauvages coûte 25 francs.



BeeSummer

Wusstest du, dass nach der Flugzeit der Mauerbienen viele weitere Wildbienenarten aktiv sind? Biete den Wildbienenarten, die im Sommer nisten, ein wertvolles Zuhause: Unser BeeSummer ist die ideale Erweiterung für dein BeeHome. Schau in unserem Online-Shop vorbei.

Tu le savais? De nombreuses abeilles sauvages sont actives après la période de butinage des abeilles maçonnées. Tu peux offrir un toit à ces abeilles sauvages qui nichent l'été: notre BeeSummer est l'extension idéale pour ta BeeHome. Visite notre boutique en ligne.

Jetzt bestellen unter / Commande dès maintenant sur: shop.wildbieneundpartner.ch

**WILD
BIENE+
PARTNER**

Wildbiene + Partner AG
Heinrichstrasse 267A
CH-8005 Zürich

www.wildbieneundpartner.ch

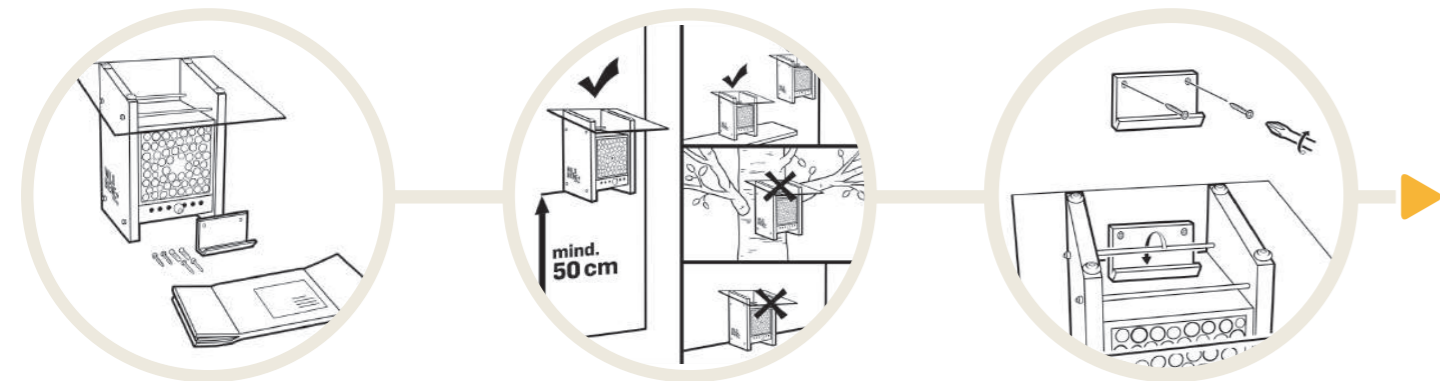


**WILD
BIENE+
PARTNER**

BeeHome

Entdecke die Welt der Wildbienen
Découvre le monde des abeilles sauvages

Los geht's! C'est parti!



Lieferumfang

BeeHome mit Innenbox, 1 Alu-Aufhänger, 2 Schrauben, 2 Dübel, 2 Nägel, Rücksendekarton für Innenbox, Etikette, Beilage «Anleitung Startpopulation»

Contenu de la livraison

BeeHome avec boîte intérieure, 1 crochet de suspension, 2 vis, 2 tampons, 2 clous, carton de retour (pour la boîte intérieure) avec étiquette, notice «Ta population de départ: Prochaines étapes»

Standort

Befestige dein BeeHome mindestens 50 cm über dem Boden und an einer wettergeschützten Wand. Idealerweise ist der Standort trocken und sonnig. Platziere dein BeeHome bitte nicht um, solange die Wildbienen aktiv sind!

Choix du lieu

Place la BeeHome sur un mur à l'abri des intempéries, au moins 50 cm au-dessus du sol. Idéalement, l'emplacement doit être sec et ensoleillé. Ne déplace pas ta BeeHome tant que les abeilles sauvages sont actives.

Montage

Montiere den Alu-Aufhänger am gewünschten Ort. Hänge dann dein BeeHome wie abgebildet ein. Du kannst dein BeeHome auch auf eine feste Unterlage wie etwa einen Fenstersims stellen.

Installation

Fixe le crochet de suspension à l'endroit choisi. Accroche la BeeHome, comme indiqué sur le dessin. Tu peux aussi placer la BeeHome sur une surface stable, sur un rebord de fenêtre, par exemple.

Das Leben der Mauerbiene – eine faszinierende Wildbiene



Mauerbienen transportieren den Pollen am Bauch.
L'abeille maçonne transporte le pollen sur son abdomen.

600 Wildbienenarten in der Schweiz

Ohne Bienen verschwindet ein Drittel unserer Lebensmittel. Denn die meisten Pflanzen gedeihen nur, wenn ihre Blüten bestäubt werden. Neben der Honigbiene existieren in der Schweiz über 600 Wildbienenarten. Diese sind weitgehend für die Bestäubung unserer Kultur- und Wildpflanzen verantwortlich. Die Mauerbienen gehören zu den Wildbienen und produzieren wie die meisten Wildbienenarten keinen Honig, bilden keinen Staat und stechen nicht. Als Hohlraum-nister bauen Mauerbienen ihre Nester in geeigneten Hohlräumen wie etwa in den Röhren des BeeHomes.

Bestäubungsprofi Mauerbiene

Weil Mauerbienen den Pollen trocken in ihrer Bauchbürste transportieren und sehr tolerant gegenüber tiefen Temperaturen sind, bestäuben sie bis zu 300-mal effizienter als Honigbienen. Mauerbienen sind in Mitteleuropa weit verbreitet und fühlen sich auf dem Land sowie in der Stadt wohl. Aus diesen Gründen sind sie hervorragend geeignet, um zur Verbesserung der prekären Bestäubungssituation in der Landwirtschaft beizutragen.

Wenn der Frühling erwacht

Die Mauerbienen schlüpfen im Frühling mit den ersten Sonnenstrahlen. Nach der Paarung bauen die Weibchen Nester in geeigneten Hohlräumen. Während der Nahrungssuche für den Nachwuchs bestäubt ein einziges Weibchen an die 40.000 Blüten. In den Niströhren formt es aus Pollen und Nektar das Pollenbrot. Auf dieses legt es ein Ei ab und versiegelt die Brutzelle. Im Niströhren reiht das Weibchen mehrere Brutzellen aneinander und verschliesst das Röhren schliesslich mit einer Lehmwand. Die erwachsenen Mauerbienen sterben nach zwei Monaten Flugzeit.

Entwicklung bis zum Winterschlaf

In den Nestern wächst nun der Nachwuchs heran – die Larven schlüpfen aus dem Ei und ernähren sich vom Pollenbrot. Sie spinnen einen robusten Kokon, in dem sie sich verpuppen. Bis zum Herbst entwickeln sie sich darin zu ausgewachsenen Mauerbienen. Im Kokon halten sie nun Winterschlaf, aus dem sie im darauffolgenden Frühling mit den ersten wärmeren Tagen erwachen: Ein neuer Zyklus kann beginnen.



Mauerbienen sind harmlos und stechen nicht.
Inoffensive, l'abeille maçonne ne pique pas.

La vie de l'abeille maçonne, une abeille sauvage fascinante



Ihre robusten Kokons schützen die Mauerbienen.
Les abeilles maçonnnes sont protégées dans leurs robustes cocons.

600 espèces d'abeilles sauvages en Suisse

Sans abeilles, un tiers de nos aliments disparaîtraient. En effet, la plupart des plantes ne se développent que si leurs fleurs sont pollinisées. Outre l'abeille mellifère, il y a en Suisse plus de 600 espèces d'abeilles sauvages. Elles sont responsables d'une grande partie de la pollinisation de nos plantes cultivées et sauvages. Comme la plupart des espèces d'abeilles sauvages dont elles font partie, les abeilles maçonnnes ne produisent pas de miel, ne forment pas de colonies et ne piquent pas. En tant qu'abeilles cavicoles, elles nichent dans des cavités, telles que les tubes de la BeeHome.

L'abeille maçonne, pollinisatrice hors pair

Comme les abeilles maçonnnes transportent le pollen au sec dans leurs brosses ventrales, et qu'elles sont très tolérantes aux basses températures, elles pollinisent jusqu'à 300 fois plus efficacement que les abeilles mellifères. Les abeilles maçonnnes sont de plus très répandues en Europe centrale et apprécient aussi bien la ville que la campagne. Elles sont donc le remède idéal à la précarité actuelle de la pollinisation dans l'agriculture.

Quand le printemps s'éveille

Les abeilles maçonnnes éclosent au printemps avec les premiers rayons de soleil. Après l'accouplement, les femelles font leurs nids dans des cavités adéquates. En allant chercher de la nourriture pour sa progéniture, une seule femelle pollinise environ 40.000 fleurs. Dans les cavités, le pollen et le nectar forment du pain d'abeille. La femelle y pose son œuf et scelle un nid. Elle aligne les nids dans le tube qu'elle referme avec un mur d'argile. Les abeilles maçonnnes adultes meurent environ après deux mois de vol.

Développement jusqu'à l'hibernation

Dans les nids, la progéniture grandit: les larves éclosent de l'œuf et se nourrissent du pain d'abeille. Elles se tissent un cocon solide dans lequel elles se transforment en nymphes. En automne, elles auront mué en abeilles maçonnnes adultes. Elles hiberneront alors dans leurs cocons, en attendant les premiers jours chauds du printemps et ce sera le début d'un nouveau cycle.



Mauerbienen sind absolute Bestäubungsprofis.
L'abeille maçonne, une experte de la pollinisation.



Unser Newsletter beliefert dich monatlich mit wichtigen Informationen zu deiner Wildbienen-Patenschaft und spannenden Tipps. Wissenswertes und Antworten auf Fragen rund um Wildbienen und Wildblumen findest du auf unserer Website in der Rubrik «Häufige Fragen – FAQ».

Notre newsletter mensuelle te fournit des astuces passionnantes et des informations importantes sur ton parrainage d'abeilles sauvages. Tu trouveras sur notre site, toutes les réponses à tes questions sur les abeilles et fleurs sauvages dans la rubrique «FAQ».