



**FLEXZONE DUO 2** مقللة هوائية مزدوجة

# دليل المستخدم

يرجى التأكد من قراءة دليل المستخدم بعناية قبل استخدام الجهاز

التدابير الوقائية الهامة والمعلومات التحذيرية	٠٤
ما هي محتويات العلبة	٠٨
نظرة عامة على أجزاء المقللة الهوائية	٠٩
تفاصيل لوحة التحكم	١٠
عرض الرسائل	١١
قبل البدء	١٣
استخدام السلة وصواني الطهي والحاجز الفاصل	١٤
ضبط وقت الطهي	١٥
ضبط درجة حرارة الطهي:	١٥
الانتهاء من دورة الطهي في منطقة طهي واحدة (عند استخدام كلا المنطقتين)	١٥
مؤشرات الحالة	١٦
التشغيل التجريبي الأولي	١٧
الطهي	١٨
قلي هوائي	١٨
الإعدادات المسبقة للقلي الهوائي	١٨
خبيز	١٩
تحمير	١٩
شواء	١٩
إعادة تسخين	٢٠
تجفيف	٢٠
الطهي في منطقة واحدة	٢٠
الطهي في المنطقة المزدوجة باستخدام "الانتهاء المتزامن"	٢١
الطهي في المنطقة المزدوجة ولكن مع الانتهاء في أوقات مختلفة	٢٢
الطهي في المنطقة الفائقة	٢٣
هز الطعام	٢٤
العناية بالجهاز والصيانة	٢٥
استكشاف الأخطاء وإصلاحها	٢٧
الضمان	٢٨

## مرحبًا بكم في Nutricook

طهي سهل، طعام لذيذ، غذاء أفضل:  
هذا ما تحصل عليه عندما تكون جزءًا من مجتمع Nutricook.  
نسعد بانضمامك لنا!  
هيا نبدأ.

انضم إلينا  
#ElevateYourLife  
@nutricookworld  
Instagram Facebook YouTube

اكتشف المزيد من منتجاتنا  
والإكسسوارات على موقعنا.  
[www.nutricookworld.com](http://www.nutricookworld.com)

للحصول على مساعدة:  
فريق خدمة العملاء لدينا جاهز دائمًا  
للإجابة على الأسئلة أو حل المشكلات.  
البريد الإلكتروني: [support@nutricookworld.com](mailto:support@nutricookworld.com)

# التدابير الوقائية الهامة والمعلومات التحذيرية

**⚠ تحذير!** يولد هذا الجهاز الحرارة ويتصاعد منه البخار أثناء الاستخدام. لتجنب خطر التعرض لإصابة خطيرة، يرجى قراءة جميع التعليمات بعناية قبل تشغيل الجهاز.

عند استخدام أي جهاز كهربائي، يجب اتباع تدابير السلامة الأساسية دائمًا، بما في ذلك المعلومات الهامة التالية.

## السلامة العامة

- لا تلمس الأسطح الساخنة. استخدم الأيدي أو المقابض فقط. استخدم قفازات الفرن أو ممسكة الأواني.
- ⚠ تنبيه!** يجب توخي الحذر الشديد عند تحريك الجهاز أثناء احتوائه على زيت ساخن أو سوائل ساخنة أخرى.
- للمحماية من الصدمات الكهربائية، لا تغمر السلك أو القابس أو الجهاز في الماء أو أي سائل آخر.
- الإشراف الدقيق ضروري عند استخدام أي جهاز من قبل الأطفال.
- هذا الجهاز ليس لعبة، وينبغي على الأطفال عدم اللعب به.
- يجب مراقبة الأطفال للتأكد من أنهم لا يلعبون بالجهاز.
- هذا الجهاز غير مخصص للاستخدام من قبل الأشخاص (بما في ذلك الأطفال) الذين يعانون من ضعف القدرات الجسدية أو الحسية أو العقلية أو نقص الخبرة والمعرفة الكافية إلا إذا تلقوا الإشراف أو التعليمات المتعلقة باستخدام الجهاز من شخص مسؤول عن سلامتهم.
- افصل الجهاز عن الكهرباء عندما لا يكون قيد الاستخدام وأثناء تركيبه أو فكه وقبل تنظيفه. اترك الجهاز يبرد قبل تركيب أو فك الأجزاء وقبل التنظيف.
- لا تستخدم هذا الجهاز لأي غرض آخر بخلاف الاستخدام المقصود. للاستخدام على سطح المنضدة في المنزل فقط. لا تستخدم الجهاز خارج المنزل (في الهواء الطلق).

- هذا الجهاز غير مخصص للعمل بواسطة مؤقت خارجي أو نظام منفصل للتحكم في الجهاز عن بعد.
- لا تعبث بأي من آليات السلامة.
- لا تضع الجهاز على موقد غاز أو موقد كهربائي ساخن أو في فرن ساخن أو بالقرب منه. ستؤدي الحرارة المنبعثة من مصدر خارجي إلى إتلاف الجهاز.
- لا تستخدم المقلاة الهوائية بالقرب من المواد القابلة للاشتعال مثل الستائر ومفارش المائدة، وغير ذلك، ضع الجهاز واستخدمه **دائمًا** على سطح مستو وثابت ومقاوم للحرارة بعيدًا عن مصادر الحرارة أو السوائل.
- لا تقم أبدًا بوضع ورق الخبز أو الزبدة في المقلاة الهوائية بدون طعام فوقها. يمكن أن يتسبب دوران الهواء في رفع الورق ولامسة عنصر التسخين.
- استخدم **دائمًا** الحاويات الآمنة للحرارة. توخ الحذر الشديد إذا كنت تستخدم أوعية غير معدنية أو زجاجية.
- لا تقم أبدًا بوضع الجهاز أمام الحائط مباشرة أو أمام أي أجهزة أخرى عند الطهي. يجب أن تكون هناك مساحة خالية لا تقل عن 5 بوصة حول الجانب الخلفي والجانب الأيسر واليمين والجانب العلوي للجهاز.
- لا تضع أي شيء فوق المقلاة الهوائية. لا تقم بتخزين أي شيء داخل المقلاة الهوائية بخلاف الملحقات المرفقة مع الجهاز عندما لا يكون قيد الاستخدام.
- لإيقاف تشغيل الجهاز، اضغط على زر الطاقة (⏻) ثم قم بفصل القابس من الكهرباء.

- ⚠ تنبيه!** سطح الجهاز ساخن: يولد هذا الجهاز الحرارة ويتصاعد منه البخار أثناء الاستخدام. يجب اتخاذ الاحتياطات المناسبة لمنع خطر الإصابة بحروق أو حدوث الحرائق أو غيرها من الإصابات للأشخاص أو تعرض الممتلكات للتلف.
- ⚠ تنبيه!** يكون هذا الجهاز ساخنًا أثناء التشغيل ويظل ساخنًا لبعض الوقت بعد إيقاف التشغيل. احرص دائمًا على ارتداء وسائل الحماية المناسبة للبرد عند التعامل مع المواد الساخنة وارتك الأجزاء المعدنية تبرّد قبل التنظيف. لا تضع أي شيء فوق الجهاز أثناء تشغيله أو عندما يكون ساخنًا.
- تجنب ملامسة الأجزاء المتحركة.
- لا تضع أي مواد قابلة للاشتعال في تجويف الطهي مثل الورق أو الكرتون أو البلاستيك أو الأستايروفوم أو الخشب.
- ينصح بإجراء الصيانة المناسبة بعد كل استخدام. يرجى الرجوع إلى قسم العناية بالجهاز والصيانة الوارد في دليل المستخدم. هذا. اترك الجهاز يبرد قبل التنظيف.
- لا تضع الأطعمة كبيرة الحجم أو الأواني المعدنية في المقلاة الهوائية لأنها قد تتسبب في حدوث حريق و/ أو إصابة شخصية.
- لا تفرط في ملئ سلة المقلاة الهوائية بالطعام. قد تلامس الكمية الزائدة من الطعام عنصر التسخين ويمكن أن تتسبب في نشوب حريق.
- تعمل المقلاة الهوائية بالهواء الساخن فقط. لا تقم أبدًا بملئ السلة بالزيت أو الدهون. قد يؤدي ذلك إلى نشوب حريق و/ أو التعرض لإصابة شخصية.
- لتجنب خطر نشوب الحرائق وتلف الممتلكات والإصابة الشخصية، لا ترش زيت الطهي في تجويف الطهي.
- ⚠ تحذير!** لا تلمس الملحقات أثناء الطهي أو بعده مباشرة. اترك الوحدة تبرد.
- ⚠ تنبيه!** أثناء القلي بالهواء، يتصاعد الهواء الساخن من فتحة مخرج الهواء. احتفظ بمسافة بين فتحة مخرج الهواء ويديك ووجهك. توخ الحذر أيضًا من البخار والهواء الساخن عند إزالة سلة المقلاة الهوائية من الجهاز.
- ⚠ تنبيه!** لا تقم بسد فتحات التهوية.
- لا تقم أبدًا باستخدام المقلاة الهوائية

بدون وجود سلة المقلاة الهوائية في مكانها. لن تعمل المقلاة الهوائية ما لم يتم إغلاق سلة المقلاة الهوائية بإحكام.

- الإصابة الشخصية، استخدم **دائمًا** سبل الحماية المناسبة للبريد وتوخي الحذر عند إضافة أو إزالة الطعام من سلة المقلاة الهوائية.
- ⚠ تنبيه!** بعد القلي بالهواء الساخن، تصبح صينية الطهي وسلة المقلاة الهوائية والأطعمة المطهية ساخنة. يجب توخي الحذر الشديد عند التعامل مع سلة المقلاة الهوائية.
- لا تقم أبدًا** بإدخال الأيدي غير المحمية في الجهاز حتى يبرد إلى درجة حرارة الغرفة.
- لا تلمس الأسطح الساخنة بأيدي غير محمية.
- ⚠ تنبيه!** يجب توخي الحذر الشديد عند التخلص من الزيت الساخن أو السوائل الساخنة من سلة المقلاة الهوائية.
- ⚠ تحذير!** سلة المقلاة الهوائية بعد الطهي حيث أن صينية الطهي الساخنة قد تسقط وتشكل خطرًا على السلامة.
- عند طهي الأطعمة الغنية بالدهون بشكل طبيعي، لا تقلب سلة المقلاة الهوائية بعد الطهي حيث أن صينية الطهي قد تسقط بما في ذلك الدهون الزائدة المجمعة في السلة والتي يمكن أن تتسبب خطرًا على السلامة. استخدم ملقط الطعام لنقل الطعام من السلة.
- لا تنظف الجهاز باستخدام اسفنجيات تنظيف معدنية. حيث يمكن لأجزاء الجهاز المعدنية أن تقطع الإسفنجية وتلامس الأجزاء الكهربائية، مما يؤدي إلى خطر التعرض لصدمة كهربائية.
- لا تقم بشطف الجهاز تحت صنوبر المياه. إذا بدأ انبعاث دخان أسود من الجهاز، أوقف تشغيل المقلاة الهوائية وافصلها عن الكهرباء. يعد الدخان الأبيض أمرًا طبيعيًا ويمكن أن ينتج عن تسخين الدهون أو تآثر الطعام. يشير الدخان الأسود إلى أن الطعام يحترق أو أن هناك مشكلة في الدائرة الكهربائية. انتظر حتى يتوقف الدخان قبل فتح سلة المقلاة الهوائية. **اتصل بخدمة العملاء للحصول على أي مساعدة.**
- إذا بدأ الجهاز في التعطل أثناء الاستخدام، اسحب سلة المقلاة الهوائية على الفور خارج جسم الجهاز. ثم قم بفصل القابس

## السلامة الكهربائية

**⚠ تنبيه:** لتجنب خطر التعرض لصدمة كهربائية، لا تقم أبداً بغمر السلك أو القابس أو قاعدة المقلاة الهوائية في الماء أو السوائل الأخرى.

الجهاز في مواقع ذات مواصفات كهربائية مختلفة إلى تلف المنتج.

- لا تستخدم سلك تمديد. يتم استخدام سلك إمداد طاقة قصير لهذا الجهاز لتقليل مخاطر إمساك الأطفال بالسلك ومنعه من الالتفاف على الكاونتر أو سطح الطاولة، حيث قد يتم سحبه أو التعثر فيه بالخطأ.

### تحذير بخصوص المواد اللدنة

**⚠ تنبيه!** لمنع المواد اللدنة من الانتقال من سطح المنضدة أو الطاولة أو أي أثاث آخر، ضع واقية غير بلاستيكية أو مفارش بين الجهاز وسطح المنضدة أو الطاولة. قد يؤدي عدم القيام بذلك إلى تغميق لون السطح؛ وقد تظهر عيوب دائمة أو بقع.

### احتفظ بهذه التعليمات.

### للإستخدام المنزلي فقط

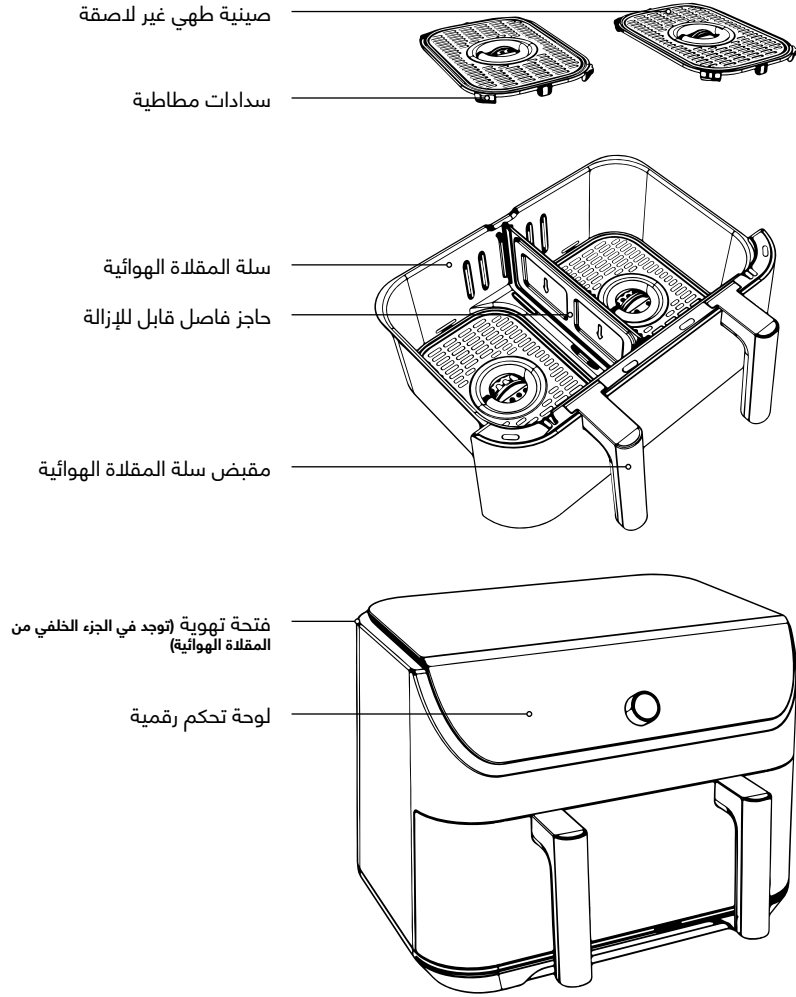
- لا تستخدم هذا المنتج في مواقع ذات مواصفات كهربائية مختلفة أو أنواع مقابس مختلفة. لا تشغيل الجهاز بأي نوع من أنواع موثم القابس أو جهاز تحويل الجهد، فقد يتسبب ذلك في حدوث قصور في التيار الكهربائي أو نشوب حريق أو التعرض لصدمة كهربائية أو لإصابة شخصية أو تلف المنتج.
- لا تقم بتعديل القابس بأي شكل من الأشكال، لأن القيام بذلك يجعل الضمان لاغياً.
- لا تسحب سلك الطاقة أو تلويه أو تسيء معاملته.
- قد يؤدي استخدام الملحقات أو الأجزاء غير الموصى بها وغير المباعة من قبل نيوتري كوك إلى نشوب حريق أو التعرض لصدمة كهربائية أو لإصابة شخصية أو تلف المنتج وإلغاء الضمان.
- في حالة تلف سلك إمداد الطاقة، يجب تغييره فقط بواسطة وكيل الخدمة أو الأشخاص المتخصصين بشكل مماثل لتجنب حدوث المخاطر.
- أوقف تشغيل الطاقة دائماً وافصل الجهاز عن الكهرباء عندما لا يكون قيد الاستخدام أو قبل التنظيف.
- لا تسمح للسلك بالتدلي من حافة الطاولة أو الكاونتر. لا تسحب سلك الطاقة أو تلويه أو تتلفه. لا تدع السلك يلامس الأسطح الساخنة، بما في ذلك الموقد.
- لا تدع السلك يتدلي على حافة الطاولة أو الكاونتر أو يلامس الأسطح الساخنة. يمكن أن يتسبب ذلك في سقوط الجهاز. أحضر الجهاز إلى فني متخصص لفحصه أو إصلاحه أو تعديله كهربائياً وميكانيكياً.
- لا تقم بتشغيل هذا الجهاز بسلك أو قابس تالف أو في حالة تعطل الجهاز أو سقوطه أو تلفه بأي شكل من الأشكال.
- يعتبر استخدام الموائمات والمحولات تعديلاً غير مصرح به للمنتج وبالتالي يجعل الضمان لاغياً. قد يؤدي استخدام هذا

عن الكهرباء. لا تستخدم أو تحاول إصلاح الجهاز المعطل.

- لا تترك هذا الجهاز دون رقابة أثناء الاستخدام.
- احتفظ بالسلك بعيداً عن متناول الأطفال والرضع لتجنب خطر التعرض لصدمة كهربائية أو للاختناق.
- **⚠ تحذير!** بعد القلي بالهواء، تأكد من وضع سلة المقلاة الهوائية على سطح مستو ونظيف ومقاوم للحرارة وجاف عند نقل الطعام من السلة.
- لا تقم أبداً بنقل المقلاة الهوائية الساخنة أو المقلاة الهوائية التي تحتوي على طعام ساخن. دعها تبرد قبل نقلها.
- **⚠ تحذير!** يجب عدم استخدام المقلاة الهوائية لغلي الماء.
- **⚠ تحذير!** يجب عدم استخدام المقلاة الهوائية هذه في القلي العميق للأطعمة.
- ينبغي على جميع مستخدمي الجهاز قراءة دليل التعليمات هذا وفهمه قبل تشغيل هذا الجهاز أو تنظيفه. يعتبر عدم اتباع أي من التدابير الوقائية والتعليمات الهامة للاستخدام الآمن إساءة استخدام للجهاز وقد يجعل الضمان لاغياً ويؤدي إلى خطر التعرض لإصابة خطيرة.

# نظرة عامة على أجزاء المقللة الهوائية

\*ملاحظة: هذه الصور لغرض التوضيحات المرئية فقط. يرجى الرجوع دائما إلى الجهاز الفعلي.



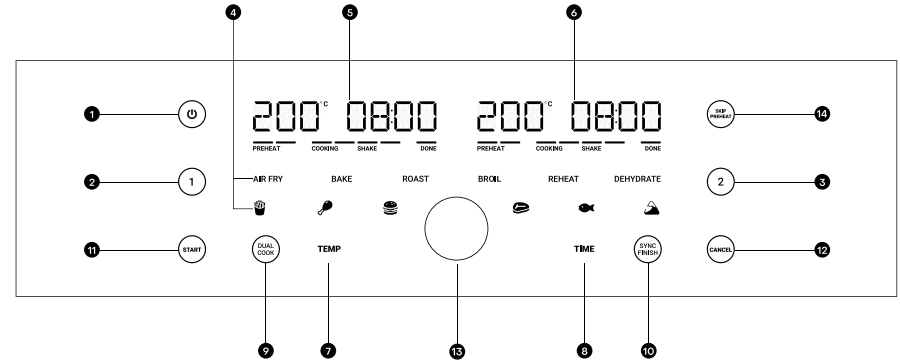
# ما هي محتويات العلبة

- قاعدة المقللة الهوائية بقدرة ٢٤٠٠ واط
- حاجز فاصل قابل للإزالة
- سلة المقللة الهوائية
- ٢ صينية للطهي
- دليل المستخدم

## مواصفات المنتج:

الموديل	السعة	الطاقة	الجهد الكهربائي	الوزن	الأبعاد
مقللة هوائية مزدوجة FLEXZONE DUO 2 AFD285	٨,٥ لتر	٢٤٠٠ واط	٢٢٠-٢٤٠ فولت، ١٠/٥٠ هرتز	٨ كجم	٣٨,٣ × ٣١,٧ × ٤١,٥ سم

# تفاصيل لوحة التحكم



**١ زر الطاقة**  
استخدم هذا الزر لتشغيل/ إيقاف تشغيل الوحدة.

**٢ السلة ١**  
اضغط لاستخدام المنطقة اليسرى.

**٣ السلة ٢**  
اضغط لاستخدام المنطقة اليمنى.

**٤ برامج الطهي**  
٦ برامج طهي أساسية

- القلي الهوائي
- الخبز
- التحمير
- الشواء
- إعادة التسخين
- التجفيف

٦ إعدادات مسبقة

- البطاطس
- الدجاج
- البرجر
- شرائح اللحم
- السمك
- السمبوسة

**٥ السلة ١: درجة الحرارة عرض الوقت على الشاشة ومؤشر حالة الطهي**  
يعرض درجة الحرارة وإعدادات الوقت ورسائل الحالة وتقدم الطهي في المنطقة ١.

**٦ السلة ٢: درجة الحرارة عرض الوقت على الشاشة ومؤشر حالة الطهي**  
يعرض درجة الحرارة وإعدادات الوقت ورسائل الحالة وتقدم الطهي في المنطقة ٢.

**٧ زر الحرارة**  
اضغط على الزر ثم استخدم مفتاح الضبط لضبط درجة حرارة الطهي.

**٨ زر الوقت**  
اضغط على الزر ثم استخدم مفتاح الضبط لضبط وقت الطهي.

**٩ الطهي المزدوج**  
اضغط لنسخ الإعدادات التي تم إجراؤها في إحدى السلتين إلى السلة الأخرى.

**١٠ الانتهاء المتزامن**  
اضغط لمزامنة وقت الطهي في كلا المنطقتين.

**١١ زر التشغيل**  
استخدم هذا الزر لبدء برنامج الطهي.

**١٢ زر الإلغاء**  
استخدم هذا الزر للإلغاء أي تشغيل. بالضغط على هذا الزر سيعود الجهاز إلى وضع الاستعداد.

**١٣ مفتاح الضبط**  
قم بلفه لضبط حرارة ووقت الطهي. قم بلفه باتجاه عقارب الساعة - لزيادة الدرجة  
قم بلفه عكس اتجاه عقارب الساعة - لتقليل الدرجة

**١٤ زر تخطي التسخين المسبق**  
اضغط على هذا الزر لتجاوز التسخين المسبق التلقائي.

## عرض الرسائل

ADD FOOD  
تظهر رسالة على الشاشة عند اكتمال التسخين المسبق.

200° 00:10  
عرض درجة الحرارة والوقت.

ملاحظات بشأن تنسيق الوقت:

أثناء اختيار البرنامج وإدخال الإعدادات، يكون تنسيق الوقت هو ساعة: دقيقة (٠٠:١٠ يعني ١٠ دقائق)

أثناء التسخين المسبق والطهي، يبدأ العد التنازلي للوقت بتنسيق دقيقة: ثانية.

عند استخدام برنامج

HE LLO  
تظهر رسالة على الشاشة عند توصيل الجهاز بالكهرباء.

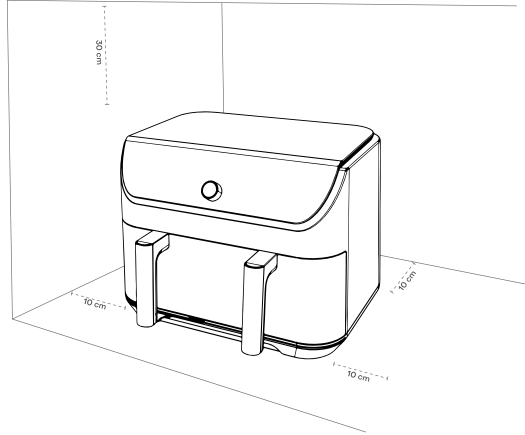
RE ADY  
تظهر رسالة على الشاشة عندما يكون الجهاز في وضع الاستعداد.

SE LECT  
تظهر رسالة على الشاشة بعد اختيار السلة/ المنطقة. يشير إلى اختيار برنامج الطبخ.

PRE 0459  
تظهر رسالة على الشاشة عند تسخين الوحدة مسبقًا.

## قبل البدء

1. قم بإزالة جميع مواد التعبئة والتغليف وأي ملصقات مؤقتة موجودة داخل وخارج المقلاة الهوائية وتخلص منها بأمان. تأكد من عدم وجود مواد تعبئة وتغليف في الجزء السفلي وحول الجهاز وملحقاته.
2. تأكد من عد جميع الأجزاء.
3. ضع المقلاة الهوائية على سطح ثابت ومستو ونظيف ومقاوم للحرارة وجاف وبعيدًا عن مصادر الحرارة الخارجية. تأكد من وجود مسافة لا تقل عن 10 سم على كلا الجانبين و 30 سم سم أعلى الجهاز.



4. يرجى قراءة جميع التدابير الوقائية الهامة والمعلومات التحذيرية الواردة في دليل المستخدم. قد يؤدي عدم قيامك بذلك إلى تلف الممتلكات و/ أو حدوث إصابات شخصية.
0. اتبع تعليمات العناية والصيانة الواردة في دليل المستخدم هذا لتنظيف المقلاة الهوائية وملحقاتها قبل الطهي. تأكد من أن جميع أسطح الجهاز وملحقاته جافة قبل استخدام الوحدة.

**⚠ تحذير!** يرجى قراءة دليل المستخدم بعناية وبشكل كامل واحتفظ به للرجوع إليه في المستقبل. قد يؤدي عدم الالتزام بتعليمات السلامة إلى حدوث إصابات خطيرة.

ON HOLD

تظهر هذه الرسالة على الشاشة عندما تكون أحد السلتين/ المنطقتين متوقفة عن العمل أثناء الطهي باستخدام خاصية **الانتهاؤ المتزامن**. وتشير إلى أن الطهي لم يبدأ بعد في تلك السلة/ المنطقة حيث تتم مزامنة الوقت مع السلة/ المنطقة الأخرى.

**التجفيف**، يبدأ العد التنازلي للوقت بتنسيق ساعة:دقيقة إذا تم ضبط الوقت على أكثر من ساعة واحدة ويتحول إلى تنسيق دقيقة: ثانية إذا كان الوقت المتبقي أقل من ساعة واحدة.

تظهر رسالة على الشاشة عند الضغط على **إلغاء** بينما يكون برنامج الطهي في حالة التسخين المسبق أو في حالة الطهي.

END

تظهر رسالة على الشاشة عند إيقاف تشغيل الجهاز.

OFF

تظهر رسالة على الشاشة عند فتح السلة.

CLO SE  
BAS KET

تظهر رسالة على الشاشة عند انتهاء وقت الطهي.

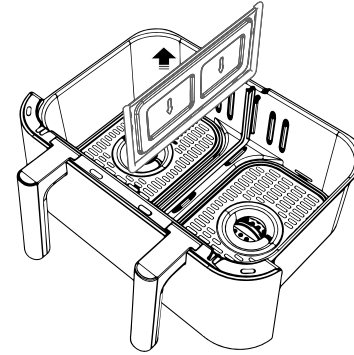
EN JOY

تظهر رسالة على الشاشة برموز الخطأ. يرجى الرجوع إلى قسم **استكشاف الأخطاء وإصلاحها** في دليل المستخدم هذا للحصول على دليل إرشادي كامل حول ما يجب فعله وما لا يجب فعله عند ظهور رمز الخطأ.

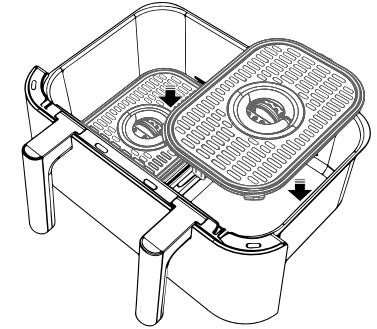
E I

## استخدام السلة وصواني الطهي والحاجز الفاصل

قبل الطهي، قم بتركيب صواني الطهي بعناية في الجزء السفلي من السلة.

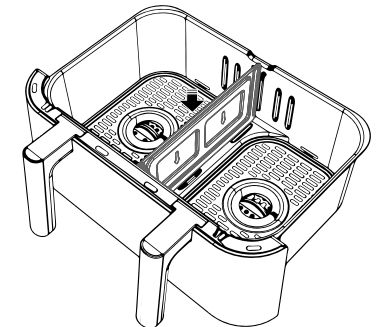


مثالية للأجزاء الكبيرة أو الوجبات ذات الحجم العائلي.



عندما تقوم بالطهي في منطقة واحدة فقط أو تستخدم كلا المنطقتين في نفس الوقت للطعمة مختلفة، ضع الحاجز الفاصل بعناية. وقم بإدخاله في الموجهات الوسطى للسلة واضغط عليه برفق لتثبيتته في مكانه.

ملاحظة: يقوم الحاجز الفاصل بفصل السلة إلى منطقتين بسعة ٤,٢٥ لتر يمكن التحكم فيهما بشكل مستقل. وعند الطهي في المنطقة الفائقة، قم بإزالة الحاجز الفاصل لاستخدام سعة السلة الكاملة البالغة ٨,٥ لتر، وهي مساحة



## ضبط وقت الطهي

ملاحظة:

- سيؤدي ضبط وقت الطهي في أي من المنطقتين أثناء تفعيل **الانتهاء المتزامن** إلى إلغاء خاصية **الانتهاء المتزامن** وسينتهي الطهي في كلا المنطقتين في أوقات مختلفة.
- عندما تكون في وضع **الطهي المزدوج**، يتم نسخ ضبط وقت الطهي في كلا المنطقتين.

قبل الطهي

اضغط على زر **الوقت** وأدر مفتاح الضبط في اتجاه عقارب الساعة لزيادة وقت الطهي أو عكس اتجاه عقارب الساعة لتقليل وقت الطهي. أثناء الطهي.

عند الطهي

في كلا المنطقتين، حدد المنطقة التي تريد ضبطها. اضغط على زر **الوقت** وأدر مفتاح الضبط في اتجاه عقارب الساعة لزيادة وقت الطهي أو عكس اتجاه عقارب الساعة لتقليل وقت الطهي.

## ضبط درجة حرارة الطهي

لزيادة وقت الطهي أو عكس اتجاه عقارب الساعة لتقليل درجة حرارة الطهي.

ملاحظة:

- عندما تكون في وضع **الطهي المزدوج**، يتم نسخ ضبط درجة حرارة الطهي في كلا المنطقتين.

قبل الطهي

اضغط على زر **درجة الحرارة** وأدر مفتاح الضبط في اتجاه عقارب الساعة لزيادة وقت الطهي أو عكس اتجاه عقارب الساعة لتقليل درجة حرارة الطهي.

أثناء الطهي

عند الطهي في كلا المنطقتين، حدد المنطقة التي تريد ضبطها. اضغط على زر **درجة الحرارة** وأدر مفتاح الضبط في اتجاه عقارب الساعة

## الانتهاء من دورة الطهي في منطقة طهي واحدة (عند استخدام كلا المنطقتين)

ملاحظة:

- سيؤدي الضغط على **إلغاء** (دون تحديد منطقة أولاً) إلى إنهاء الطهي في كلا المنطقتين.

١. حدد المنطقة التي ترغب في إلغاءها.
٢. اضغط على زر **إلغاء** للانتهاء من دورة الطهي في تلك المنطقة.
٣. ستظهر كلمة **انتهاء** على الشاشة بينما يستمر الطهي في المنطقة الأخرى.



نوصي بإجراء اختبار أولي للتعرف على المقلدة الهوائية المزدوجة DUO<sup>2</sup> فليكس زون والتأكد من أن الوحدة تعمل بشكل صحيح. كما أنها ستساعد على التخلص من أي بقايا أو آثار روائح من الجهاز والتي قد تظل موجودة فيها بعد الشحن.

## ملاحظة:

- يجب أن يتم هذا الإجراء دون وجود طعام داخل الوحدة.

## الخطوة 1: اكتمال تشغيل الاختبار الأولي

- عند انتهاء الوقت، ستعرض الوحدة عبارة **استمتع بالطعام**.
- **ملاحظة: بعد الطهي، ستستمر مروحة الجهاز في العمل لمدة 30 ثانية تقريباً لتبريد الجزء الداخلي.**
- اترك الوحدة تبرد.

أنت الآن على أتم استعداد. مع رحلة طهي سعيدة!

## الخطوة 1: إدخال صواني الطهي

- لا تقم بتثبيت الحاجز الفاصل.

## الخطوة 2: تشغيل الجهاز

- قم بتوصيل المقلدة الهوائية بمأخذ الطاقة.
- قم بتشغيل المقلدة الهوائية بالضغط على زر الطاقة.

## الخطوة 3: تحديد الطهي المزدوج

- اضغط على **الطهي المزدوج**. يؤدي ذلك إلى نسخ البرنامج والإعدادات بسلسلة في كلا المنطقتين من أجل الطهي الموحد.

## الخطوة 4: اختيار القلي الهوائي وضبط الوقت ودرجة الحرارة

- اضغط على **القلي الهوائي**. يوضح البرنامج وتظهر الإعدادات الافتراضية على الشاشة.
- اضغط على زر **الوقت** وأدر مفتاح الضبط عكس اتجاه عقارب الساعة لضبط الوقت على 0 دقائق.
- حافظ على درجة الحرارة بمقدار 200 درجة مئوية.

## الخطوة 0: بدء التشغيل التجريبي الأولي

- بعد ضبط جميع الإعدادات، اضغط على زر **التشغيل**.
- تدخل الوحدة في دورة التسخين المسبق. اضغط على **تخطي التسخين المسبق** لبدء دورة الطهي مباشرة.
- في منتصف وقت تشغيل الاختبار الأولي، تظهر عبارة **هز الطعام** على الشاشة. بمجرد فتح وإغلاق السلة، تستأنف الوحدة عملها في الوقت المتبقي.

## التسخين المسبق

تدخل كافة برامج الطهي (باستثناء برنامج إعادة التسخين والتجفيف) في دورة التسخين التلقائي بمجرد الضغط على زر **التشغيل** يعد التسخين المسبق اختياريًا ولكن يوصى به للحصول على نتائج أفضل.

1. ضع صينية الطهي في السلة وأدخل سلة المقلدة الهوائية في الوحدة.

## ملاحظة:

- في حالة استخدام البرامج بدون التسخين المسبق التلقائي، يمكنك إضافة الطعام في السلة قبل إدخالها في الوحدة.
- إذا كنت تستخدم البرامج مع التسخين المسبق التلقائي وترغب في أن تقوم الوحدة بالتسخين المسبق أولاً قبل الطهي، فلا تقم بإضافة الطعام في السلة الآن.

2. اضغط على 1 (للمنطقة اليسرى) أو 2 (للمنطقة اليمنى).

3. تعرض الشاشة كلمة **اختيار** وتضيء جميع برامج الطهي.

4. اختر أيًا من برامج الطبخ.
5. اختياريًا، قم بضبط الوقت ودرجة الحرارة.

6. اضغط على زر التشغيل للبدء.
7. تبدأ الوحدة في التسخين المسبق. تعرض الشاشة كلمة "مسبق"

- وتبدأ في العد التنازلي. يضيء خيار التسخين المسبق ويومض شريط الحالة. يضيء أيضًا مصباح تخطي التسخين المسبق.
- ملاحظة:

- بشكل اختياري، اضغط على زر تخطي التسخين المسبق لتجاوز التسخين المسبق. بمجرد الضغط عليه، تنتقل الوحدة إلى دورة الطهي.

## الطهي

1. بعد التسخين المسبق، تعرض الشاشة عبارة **أضف طعام**.
2. افتح السلة وأضف مكوناتك.
3. أغلق السلة لبدء الطهي. يضيء مؤشر الطهي ويومض شريط الحالة. يبدأ وقت الطهي في العد التنازلي.

## هز/ تقليب الطعام

1. في منتصف مدة الطهي، يتم تفعيل تذكير هز الطعام ويومض على الشاشة.

## ملاحظة:

- لا يتم تفعيل هز الطعام لبرامج الطهي: **الخبيز، التحمير، الشواء، إعادة التسخين والتجفيف**

2. افتح السلة وقم بهز الطعام أو تقلبيه باستخدام ملقط مغطى بالسيليكون.

3. أدخل السلة مرة أخرى في الوحدة لمواصلة الطهي.

## انتهى

1. عند انتهاء وقت الطهي، تظهر الشاشة **استمتع بالطعام**. يضيء مؤشر **انتهى** وشريط الحالة الخاص به.

الإعدادات	افتراضي	النطاق القابل للتعديل	أدنى	أقصى	زيادة المؤقت	التسخين المسبق التلقائي	التذكير بهز الطعام
درجة الحرارة	٢٠٠ درجة مئوية	٧٠ درجة مئوية - ٢٠٠ درجة مئوية	٧٠ درجة مئوية	٢٠٠ درجة مئوية	٠ -/+ درجة مئوية	نعم	نعم
	٢٠:٠٠ (٢٠ دقيقة)	٠١:٠٠ - ٠٠:٠١	١ دقيقة	١ ساعة	١ -/+ دقيقة		
درجة الحرارة	٢٠٠ درجة مئوية	٧٠ درجة مئوية - ٢٠٠ درجة مئوية	٧٠ درجة مئوية	٢٠٠ درجة مئوية	٠ -/+ درجة مئوية	نعم	نعم
	٠٦:٠٠ (٦ دقائق)	٠١:٠٠ - ٠٠:٠١	١ دقيقة	١ ساعة	١ -/+ دقيقة		
درجة الحرارة	٢٠٠ درجة مئوية	٧٠ درجة مئوية - ٢٠٠ درجة مئوية	٧٠ درجة مئوية	٢٠٠ درجة مئوية	٠ -/+ درجة مئوية	نعم	نعم
	٠١:٠٠ (١٠ دقائق)	٠١:٠٠ - ٠٠:٠١	١ minute	١ hour	١ -/+ min		
درجة الحرارة	١٨٠ درجة مئوية	٧٠ درجة مئوية - ٢٠٠ درجة مئوية	٧٠ درجة مئوية	٢٠٠ درجة مئوية	٠ -/+ درجة مئوية	نعم	نعم
	٠١:١٢ (١٢ دقيقة)	٠١:٠٠ - ٠٠:٠١	١ دقيقة	١ ساعة	١ -/+ دقيقة		

## الخبز

الإعدادات	افتراضي	النطاق القابل للتعديل	أدنى	أقصى	زيادة المؤقت	التسخين المسبق التلقائي	التذكير بهز الطعام
درجة الحرارة	١٥٠ درجة مئوية	٧٠ درجة مئوية - ٢٠٠ درجة مئوية	٧٠ درجة مئوية	٢٠٠ درجة مئوية	٠ -/+ درجة مئوية	نعم	لا
	٣٠:٠٠ (٣٠ دقيقة)	٠١:٠٠ - ٠٠:٠١	١ دقيقة	١ ساعة	١ -/+ دقيقة		

## التحمير

الإعدادات	افتراضي	النطاق القابل للتعديل	أدنى	أقصى	زيادة المؤقت	التسخين المسبق التلقائي	التذكير بهز الطعام
درجة الحرارة	٢٠٠ درجة مئوية	٧٠ درجة مئوية - ٢٠٠ درجة مئوية	٧٠ درجة مئوية	٢٠٠ درجة مئوية	٠ -/+ درجة مئوية	نعم	لا
	١٥:٠٠ (١٥ دقيقة)	٠١:٠٠ - ٠٠:٠١	١ دقيقة	١ ساعة	١ -/+ دقيقة		

## الشواء

الإعدادات	افتراضي	النطاق القابل للتعديل	أدنى	أقصى	زيادة المؤقت	التسخين المسبق التلقائي	التذكير بهز الطعام
درجة الحرارة	٢٠٠ درجة مئوية	٧٠ درجة مئوية - ٢٠٠ درجة مئوية	٧٠ درجة مئوية	٢٠٠ درجة مئوية	٠ -/+ درجة مئوية	نعم	لا
	٢٠:٠٠ (٢٠ دقيقة)	٠١:٠٠ - ٠٠:٠١	١ دقيقة	١ ساعة	١ -/+ دقيقة		

تتميز المقلاة الهوائية المزدوجة FLEXZONE DUO2 بعناصر تسخين مزدوجة وسلطة كبيرة جدًا بسعة ٨,٥ لتر يمكن تقسيمها إلى منطقتين مستقلتين مما يتيح طهي وجبتين مختلفتين في وقت واحد دفعة واحدة.

## ⚠ تحذير!

- لا تلمس الأسطح الساخنة وملحقات الجهاز أثناء الطهي أو بعده مباشرة. تصبح المقلاة الهوائية وملحقاتها ساخنة للغاية أثناء عملية الطهي. تجنب ملامسة الأجزاء الساخنة. احرص دائمًا على ارتداء وسائل حماية مناسبة لليد عند التعامل مع المواد الساخنة لتجنب الحروق والإصابات الجسدية الخطيرة. اترك الملحقات تبرد تمامًا قبل التنظيف
- لا تفرط في ملغ سلة المقلاة الهوائية بالطعام. قد تلامس الكمية الزائدة من الطعام عنصر التسخين ويمكن أن تتسبب في نشوب حريق.
- لا تضع الأطعمة كبيرة الحجم والأواني المعدنية في المقلاة الهوائية.
- لا تقم بسد فتحات التهوية.
- لا تغطي المقلاة الهوائية بأي شيء. لا تقم بوضع أي شيء فوق الجهاز.
- لا تترك هذا الجهاز دون رقابة أثناء الاستخدام.
- استخدم دائمًا قفازات الفرن أو القفازات المقاومة للحرارة، وكذلك ملقط الطعام لتقليل أو هز الطعام أو عند إخراج الطعام. كن حذرًا للغاية لأن الجهاز والأطعمة المطهونة تكون ساخنة جدًا.

## القلي الهوائي

الإعدادات	افتراضي	النطاق القابل للتعديل	أدنى	أقصى	زيادة المؤقت	التسخين المسبق التلقائي	التذكير بهز الطعام
درجة الحرارة	٢٠٠ درجة مئوية	٧٠ درجة مئوية - ٢٠٠ درجة مئوية	٧٠ درجة مئوية	٢٠٠ درجة مئوية	٠ -/+ درجة مئوية	نعم	نعم
	١٠:٠٠ (١٠ دقائق)	٠١:٠٠ - ٠٠:٠١	١ دقيقة	١ ساعة	١ -/+ دقيقة		

الإعدادات المسبقة للقلي الهوائي المبرمجة مسبقاً لأطعمة معينة.

الإعدادات	افتراضي	النطاق القابل للتعديل	أدنى	أقصى	زيادة المؤقت	التسخين المسبق التلقائي	التذكير بهز الطعام
درجة الحرارة	١٨٠ درجة مئوية	٧٠ درجة مئوية - ٢٠٠ درجة مئوية	٧٠ درجة مئوية	٢٠٠ درجة مئوية	٠ -/+ درجة مئوية	نعم	نعم
	١٤:٠٠ (١٤ دقيقة)	٠١:٠٠ - ٠٠:٠١	١ دقيقة	١ ساعة	١ -/+ دقيقة		
درجة الحرارة	١٩٠ درجة مئوية	٧٠ درجة مئوية - ٢٠٠ درجة مئوية	٧٠ درجة مئوية	٢٠٠ درجة مئوية	٠ -/+ درجة مئوية	نعم	نعم
	٢٥:٠٠ (٢٥ دقيقة)	٠١:٠٠ - ٠٠:٠١	١ دقيقة	١ ساعة	١ -/+ دقيقة		

## إعادة تسخين

الإعدادات	افتراضي	النطاق القابل للتعديل	أدنى	أقصى	زيادة المؤقت	التسخين المسبق التلقائي	التذكير بهز الطعام
درجة الحرارة	17٠ درجة مئوية	٧0 درجة مئوية - ٢٠٠ درجة مئوية	٧0 درجة مئوية	٢٠٠ درجة مئوية	+/- ٥ درجة مئوية	لا	لا
وقت الطهي	10 : ٠٠:١0 (دقيقة)	٠٠:٠١ - ٠١:٠٠	١ دقيقة	١ ساعة	+/- ١٠ دقيقة	لا	لا

## تجفيف

الإعدادات	افتراضي	النطاق القابل للتعديل	أدنى	أقصى	زيادة المؤقت	التسخين المسبق التلقائي	التذكير بهز الطعام
درجة الحرارة	٥٠ درجة مئوية	٣٥ درجة مئوية - ٨٠ درجة مئوية	٣٥ درجة مئوية	٨٠ درجة مئوية	+/- ٥ درجة مئوية	لا	لا
وقت الطهي	٠٨:٠٠ (ساعات)	١:٠٠ - ٢٤:٠٠	١ ساعة	٢٤ ساعة	+/- ١0 دقيقة	لا	لا

- الخطوة ٥: اكتمال الطبخ عند انتهاء وقت الطهي، ستعرض الوحدة عبارة **استمتع بالطعام**.
- ملاحظة: بعد الطهي، ستستمر مروحة الجهاز في العمل لمدة ٣٠ ثانية تقريبًا لتبريد الجزء الداخلي.
- افتح السلة وانقل الطعام بعناية باستخدام ملقط مغطى بالسيليكون.

- تظهر رسالة هز الطعام على الشاشة في منتصف مدة الطهي. افتح السلة وقم بهز الطعام أو تقلبيه. راجع قسم هز الطعام في دليل المستخدم هذا لمزيد من المعلومات.

# الطهي في المنطقة المزدوجة باستخدام "الانتهاء المتزامن"

## الطهي في منطقة واحدة

يُتيح لك طهي نوعين مختلفين من الطعام في وقت واحد باستخدام برامج وإعدادات طهي مختلفة وإنهاءهما في نفس الوقت.

يُتيح المرونة لطهي دفعات أصغر من الطعام باستخدام منطقة واحدة فقط.

### الخطوة ٤: اختيار برنامج الطهي وضبط وقت الطهي ودرجة الحرارة في المنطقة الثانية

- كرر الخطوة ٣ للسلة ٢.
- الخطوة ٥: مزامنة وقت الطهي بعد ضبط كافة الإعدادات لكلا المنطقتين، اضغط على الانتهاء المتزامن.

### الخطوة ٦: دورة الطهي

- اضغط على زر التشغيل للبدء.
- تدخل الوحدة في دورة التسخين المسبق (حسب برنامج الطهي).
- ملاحظة: اختياريًا، يمكنك تجاوز التسخين المسبق بالضغط على زر **تخطي التسخين المسبق لبدء دورة الطهي مباشرة**.
- بعد التسخين المسبق، تعرض الشاشة عبارة "أضف الطعام". افتح السلة وأضف المكونات في المنطقة التي انتهى فيها التسخين المسبق. إذا كانت المنطقة الأخرى لا تزال في مرحلة التسخين المسبق، فلا تقم بإضافة الطعام الآن. قم

### الخطوة ١: أدخل صواني الطهي وقم بتثبيت الحاجز الفاصل

### الخطوة ٢: تشغيل الجهاز

- قم بتوصيل المقلاة الهوائية بمأخذ الطاقة.
- قم بتشغيل المقلاة الهوائية بالضغط على زر الطاقة.

### الخطوة ٣: اختيار برنامج الطهي وضبط وقت الطهي ودرجة الحرارة في المنطقة الأولى

- اضغط على السلة ١.
- اختر برنامج الطهي بالضغط مباشرة على الزر.
- لضبط الوقت، اضغط على زر الوقت. أدر مفتاح الضبط في اتجاه عقارب الساعة لزيادة وقت الطهي أو عكس اتجاه عقارب الساعة لتقليل وقت الطهي.
- لضبط درجة الحرارة، اضغط على زر درجة الحرارة. أدر مفتاح الضبط في اتجاه عقارب الساعة لزيادة درجة الحرارة أو عكس اتجاه عقارب الساعة لتقليل درجة حرارة الطهي.

### الخطوة ١: إدخال صواني الطهي وتثبيت الحاجز الفاصل

### الخطوة ٢: تشغيل الجهاز

- قم بتوصيل المقلاة الهوائية بمأخذ الطاقة.
- قم بتشغيل المقلاة الهوائية بالضغط على زر الطاقة.

### الخطوة ٣: اختيار برنامج الطهي وضبط وقت الطهي ودرجة الحرارة

- اضغط على السلة ١ أو ٢.
- اختر برنامج الطهي بالضغط مباشرة على الزر.
- لضبط الوقت، اضغط على زر الوقت. أدر مفتاح الضبط في اتجاه عقارب الساعة لزيادة وقت الطهي أو عكس اتجاه عقارب الساعة لتقليل وقت الطهي.
- لضبط درجة الحرارة، اضغط على زر درجة الحرارة. أدر مفتاح الضبط

في اتجاه عقارب الساعة لزيادة درجة الحرارة أو عكس اتجاه عقارب الساعة لتقليل درجة حرارة الطهي.

### الخطوة ٤: دورة الطهي

- بعد ضبط جميع الإعدادات، اضغط على زر التشغيل.
- تدخل الوحدة في دورة التسخين المسبق (حسب برنامج الطهي).
- ملاحظة: اختياريًا، يمكنك تجاوز التسخين المسبق بالضغط على زر **تخطي التسخين المسبق لبدء الطهي مباشرة**.
- بعد التسخين المسبق، تعرض الشاشة عبارة "أضف الطعام". افتح السلة وأضف المكونات في المنطقة المختارة.
- أغلق السلة. تدخل الوحدة في دورة الطهي وتظهر الشاشة وقت العد التنازلي.

- بإضافة المكونات فقط عندما يتم عرض عبارة "أضف الطعام".
- أغلق السلة. تدخل الوحدة في دورة الطهي وتظهر الشاشة وقت العد التنازلي.
- المنطقة التي لديها وقت طهي أطول ستبدأ بالطهي أولاً وستكون المنطقة الأخرى في وضع الانتظار، وبمجرد مزامنة وقت الطهي لكلا المنطقتين، ستعرض الشاشة نفس وقت العد التنازلي.
- تظهر رسالة هز الطعام على الشاشة في منتصف مدة الطهي (حسب برنامج الطهي) افتح السلة وقم بهز الطعام أو تقلبيه. راجع قسم هز الطعام في دليل المستخدم هذا لمزيد من المعلومات.

#### الخطوة ٧: اكتمال الطبخ

- عند انتهاء وقت الطهي، ستعرض الوحدة عبارة "استمتع بالطعام".
- **ملاحظة: بعد الطهي، ستستمر مروحة الجهاز في العمل لمدة ٣٠ ثانية تقريباً لتبريد الجزء الداخلي.**
- افتح السلة وانقل الطعام بعناية باستخدام ملقط مغطى بالسيليكون.

- تدخل الوحدة في دورة التسخين المسبق (حسب برنامج الطهي).
- **ملاحظة: اختياريًا، يمكنك تجاوز التسخين المسبق بالضغط على زر تخطي التسخين المسبق لبدء دورة الطهي مباشرة.**
- بعد التسخين المسبق، تعرض الشاشة عبارة **أضف الطعام**. افتح السلة وأضف المكونات في المنطقة التي انتهى فيها التسخين المسبق. إذا كانت المنطقة الأخرى لا تزال في مرحلة التسخين المسبق، فلا تقم بإضافة الطعام الآن. قم بإضافة المكونات فقط عندما يتم عرض عبارة **أضف الطعام**.
- أغلق السلة. تدخل الوحدة في دورة الطهي وتظهر الشاشة وقت العد التنازلي.
- تظهر رسالة **هز الطعام** على الشاشة في منتصف مدة الطهي (حسب برنامج الطهي) افتح السلة وقم بهز الطعام أو تقلبيه. راجع قسم هز الطعام في دليل المستخدم هذا لمزيد من المعلومات.

#### الخطوة ٦: اكتمال الطبخ

- المنطقة التي لديها وقت طهي أقصر ستنتهي أولاً بينما تستمر المنطقة الأخرى ذات وقت الطهي الأطول في الطهي.
- عندما ينتهي وقت الطهي في كل منطقة، تعرض الوحدة عبارة **استمتع بالطعام**.
- **ملاحظة: بعد الطهي، ستستمر مروحة الجهاز في العمل لمدة ٣٠ ثانية تقريباً لتبريد الجزء الداخلي.**
- افتح السلة وانقل الطعام بعناية باستخدام ملقط مغطى بالسيليكون.

## الطهي في المنطقة المزدوجة ولكن مع الانتهاء في أوقات مختلفة

يتيح لك طهي نوعين مختلفين من الطعام في وقت واحد باستخدام برامج وإعدادات طهي مختلفة، وسينتهي في أوقات مختلفة.

#### الخطوة ١: إدخال صواني الطهي وتثبيت الحاجز الفاصل

#### الخطوة ٢: تشغيل الجهاز

- قم بتوصيل المقلاة الهوائية بمأخذ الطاقة.
- قم بتشغيل المقلاة الهوائية بالضغط على زر **الطاقة**.

#### الخطوة ٣: اختيار برنامج الطهي وضبط وقت الطهي ودرجة الحرارة في المنطقة الأولى

- اضغط على السلة ١.
- اختر برنامج الطهي بالضغط مباشرة على الزر.
- لضبط الوقت، اضغط على زر **الوقت**. أدر مفتاح الضبط في اتجاه

عقارب الساعة لزيادة وقت الطهي أو عكس اتجاه عقارب الساعة لتقليل وقت الطهي.

- لضبط درجة الحرارة، اضغط على زر **درجة الحرارة**. أدر مفتاح الضبط في اتجاه عقارب الساعة لزيادة درجة الحرارة أو عكس اتجاه عقارب الساعة لتقليل درجة حرارة الطهي.

#### الخطوة ٤: اختيار برنامج الطهي وضبط وقت الطهي ودرجة الحرارة في المنطقة الثانية

- كرر الخطوة ٣ للسلة ٢.
- **الخطوة ٥: وقت الطهي**
- اضغط على زر **التشغيل** للبدء الطهي.

## الطهي في المنطقة الفائقة

قم بإزالة الحاجز الفاصل لاستخدام السلة الكبيرة جدًا بسعة ٨,٥ لتر، وهي مثالية لطهي كمية كبيرة من الطعام. تعتبر السلة كاملة الحجم بسعة ٨,٥ لتر مثالية للكميات الكبيرة والوجبات العائلية.

البرنامج والإعدادات بسلسلة في كلا المنطقتين من أجل الطهي الموحد.

#### الخطوة ٤: اختيار برنامج الطهي وضبط وقت الطهي ودرجة الحرارة

- اختر أيًا من برامج الطهي بالضغط على الزر مباشرة. يتم عرض الإعدادات الافتراضية في كلا المنطقتين.
- لضبط الوقت، اضغط على زر **الوقت**. أدر مفتاح الضبط في اتجاه عقارب الساعة لزيادة وقت الطهي أو عكس اتجاه عقارب الساعة لتقليل وقت الطهي.

#### الخطوة ١: إدخال صواني الطهي

- لا تقم بتثبيت الحاجز الفاصل.

#### الخطوة ٢: تشغيل الجهاز

- قم بتوصيل المقلاة الهوائية بمأخذ الطاقة.
- قم بتشغيل المقلاة الهوائية بالضغط على زر **الطاقة**.

#### الخطوة ٣: تحديد الطهي المزدوج

- لتفعيل خاصية الطهي في المنطقة الفائقة، اضغط على **الطهي المزدوج**. يؤدي ذلك إلى نسخ

# العناية بالجهاز والصيانة

الطعام أو تقلبيه. راجع قسم هز الطعام في دليل المستخدم هذا لمزيد من المعلومات.

## الخطوة ٦: اكتمال الطبخ

- عند انتهاء وقت الطهي، ستعرض الوحدة عبارة **استمتع بالطعام**.
- **ملاحظة: بعد الطهي، ستستمر مروحة الجهاز في العمل لمدة ٣٠ ثانية تقريبًا لتبريد الجزء الداخلي.**
- افتح السلة وانقل الطعام بعناية باستخدام ملقط مغطى بالسييليكون.

- لضبط درجة الحرارة، اضغط على زر **درجة الحرارة**. أدر مفتاح الضبط في اتجاه عقارب الساعة لزيادة درجة الحرارة أو عكس اتجاه عقارب الساعة لتقليل درجة حرارة الطهي.

## الخطوة ٥: دورة الطهي

- اضغط على زر **التشغيل للبدء**.
- تدخل الوحدة في دورة التسخين المسبق (حسب برنامج الطهي).
- **ملاحظة: اختياريًا، يمكنك تجاوز التسخين المسبق بالضغط على زر تخطي التسخين المسبق لبدء الطهي مباشرة.**
- بعد التسخين المسبق، تعرض الشاشة عبارة **أضف الطعام**. افتح السلة وأضف مكوناتك.
- أغلق السلة. تدخل الوحدة في دورة الطهي وتظهر الشاشة وقت العد التنازلي.
- تظهر رسالة **هز الطعام** على الشاشة في منتصف مدة الطهي (حسب برنامج الطهي) افتح السلة وقم بهز

## هز الطعام

أثناء عملية الطهي، قم بهز السلة أو تقليب الطعام من أجل تقليب الطعام بدرجة متساوية. يحتوي برنامج **المقلاة الهوائية** وجميع الإعدادات المسبقة على وظيفة التذكير التلقائي **بهز الطعام** التي يتم تفعيلها في منتصف عملية الطهي. يوصى بهز السلة أو تقليب الطعام مرة أو أكثر، إذا رغبت في ذلك.

## تنبيه!

- توخ الحذر دائمًا من البخار الساخن المتصاعد عند إخراج سلة المقلاة الهوائية من الوحدة.

## تنبيه!

- لأغراض السلامة، يوصى باستخدام ملقط مغطى بالسييليكون لتقليب الطعام الذي يحتوي على زيت أو أي سوائل ساخنة. أي زيت وسوائل زائدة يمكن أن تتناثر من السلة عند هزها.
- قم دائمًا بالتخلص من أي زيت زائد أو سوائل ساخنة من سلة المقلاة الهوائية. قد ينتج عن الزيت الزائد دخان كثيف عند تسخينه لفترة أطول.

1. أمسك بسلة المقلاة الهوائية فوق سطح مقاوم للحرارة وقم بهز الطعام أو تقلبيه بعناية. **ملاحظة:** عند طهي الأطعمة الغنية بالدهون بشكل طبيعي، قم بتقليب الطعام باستخدام ملقط الطعام المغطى بالسييليكون. لا تهز السلة لتجنب خطر تناثر السوائل الساخنة.
2. اعتمادًا على نوع الطعام، قد تكون السلة ثقيلة جدًا بحيث لا يمكن هزها. في هذه الحالة، تأكد من وضع سلة المقلاة الهوائية على سطح ثابت ومقاوم للحرارة، وبعد ذلك قم بهز السلة أو تقليب الطعام بعناية. إذا لم يكن من الممكن هز السلة بسبب وزنها، استخدم ملقط طعام مغطى بالسييليكون.

## تنبيه!

- لتجنب حدوث صدمة كهربائية أو تلف المقلاة الهوائية، اضغط دائمًا على زر **الطاقة** لإيقاف تشغيل الجهاز وقم بفصل الجهاز عن الكهرباء قبل تنظيفه.
- يمكن أن تصل المقلاة الهوائية وملحقاتها إلى درجات حرارة عالية أثناء التشغيل وتظل ساخنة حتى بعد الاستخدام. تجنب لمس عناصر التسخين والأسطح الداخلية والخارجية والملحقات. تأكد من أن جميع الأجزاء والملحقات الخاصة بالمقلاة الهوائية قد بردت تمامًا.
- لا تغمر سلك الطاقة أو الجهاز في الماء أو أي سوائل أخرى.
- لا تنظف الجهاز باستخدام اسفنجات تنظيف معدنية. حيث يمكن للأجزاء الجهاز المعدنية أن تقطع الإسفنج وتلامس الأجزاء الكهربائية، مما يؤدي إلى خطر التعرض لصدمة كهربائية.

## تنبيه!

- لا تستخدم أي منظفات كاشطة أو ألياف سلكية أو إسفنجات تنظيف معدنية.
- جفف جميع الأجزاء والملحقات جيدًا بعد التنظيف أو قبل الاستخدام أو قبل تخزين المقلاة الهوائية.
- تأكد من جفاف جميع أجزاء وأسطح الجهاز تمامًا قبل توصيل المقلاة الهوائية بمأخذ التيار الكهربائي. قد تتسبب الأجزاء المبللة في حدوث صدمة كهربائية.
- قم دائمًا بتنظيف المقلاة الهوائية جيدًا بعد كل استخدام.
- لا تقم بتخزين أي شيء فوق المقلاة الهوائية.
- لا تقم بتخزين أي شيء داخل المقلاة الهوائية بخلاف الملحقات المضمنة مع الجهاز.

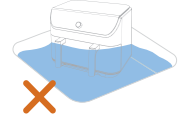
الأجزاء والملحقات	طريقة التنظيف وبعض النصائح
قاعدة المقلاة الهوائية	<ul style="list-style-type: none"> <li>• امسح الأسطح الخارجية للمقلاة الهوائية بقطعة قماش ناعمة ومبللة قليلاً. ثم جفها بمنشفة ناعمة جيدًا.</li> <li>• امسح السطح الخارجي للوحة التحكم بقطعة قماش ناعمة ومبللة قليلاً. ثم جفها بمنشفة ناعمة لمنع بقع الماء والخدوش. لا تستخدم منظفًا كاشطًا أو وسادات تنظيف معدنية لأن ذلك قد يسبب خدوشًا في لوحة التحكم.</li> </ul>
لوحة التحكم	<ul style="list-style-type: none"> <li>• تحذير! لا تغمر الجهاز في الماء أو أي سوائل أخرى.</li> <li>• بعد التنظيف، تأكد من جفاف جميع الأسطح عن طريق مسحها بلطف بقطعة قماش جافة وناعمة قبل استخدام المقلاة الهوائية مرة أخرى.</li> </ul>
القابس والسلك	<ul style="list-style-type: none"> <li>• افحص القابس والسلك بشكل منتظم بحثًا عن أي علامات تلف أو تآكل. إذا لاحظت وجود أي علامات على التآكل أو أصبحت الأسلاك مكشوفة أو لاحظت وجود أي مشكلات أخرى، فامتنع عن استخدام الجهاز حتى يتم إصلاحه أو استبداله بواسطة فني معتمد من نيوتري كوك.</li> <li>• لتنظيف القابس والسلك، امسحهما بلطف بقطعة قماش جافة.</li> </ul>
	<ul style="list-style-type: none"> <li>• تحذير! لا تغمر أبدًا القابس والسلك في الماء أو أي سائل آخر لتجنب المخاطر الكهربائية! أمسك القابس دائمًا عند فصل المقلاة الهوائية عن الكهرباء، وتجنب سحب السلك، حيث قد يؤدي ذلك إلى تلفه.</li> </ul>

# استكشاف الأخطاء وإصلاحها

المشكلة	السبب المحتمل	الحل
لم يتم تشغيل المقلاة الهوائية	الجهاز غير متصل بالكهرباء.	قم بتوصيل الجهاز بالكهرباء. لا تستخدم الجهاز في مواقع ذات مواصفات كهربائية مختلفة أو أنواع مقابس مختلفة. اضغط على زر الطاقة (⏻) لتشغيل الجهاز.
أغلق السلة. تظهر على الشاشة	سلة المقلاة الهوائية مفتوحة.	أغلق سلة المقلاة الهوائية. أثناء الطهي، سيؤدي إغلاق سلة المقلاة الهوائية بعد فتحها إلى استئناف دورة الطهي.
لم يتم طهي الطعام جيدًا	سلة المقلاة الهوائية محملة بشكل زائد.	لا تفرط في ملئ سلة المقلاة الهوائية بالطعام. سيؤدي الإفراط في ملئ السلة إلى طهي غير متساو. يوصى بقلي كميات صغيرة من الطعام لأن ذلك سيسمح بتدوير الهواء بشكل مناسب للطهي وتحمير الطعام بشكل متساو. يوصى بهز السلة أو قلب الطعام مرة أو أكثر حسب الرغبة للتحقق من نضجه. سيسمح هذا أيضًا بطهي الطعام وتحميره.
هناك دخان أبيض ينبعث من الوحدة	قد ينتج عن الزيت الزائد والأطعمة الغنية بالدهون بشكل طبيعي دخان أبيض أثناء الطهي.	هذا امر طبيعي. يوصى بإفراغ الزيت أو الدهون المتراكمة في وعاء الطهي بين كل عملية طهي وأخرى لتجنب الدخان الكثيف.
هناك دخان أسود ينبعث من الوحدة	لم يتم تنظيف سلة المقلاة الهوائية وصينية الطهي من الاستخدام السابق.	اتبع تعليمات العناية والصيانة لتنظيف الملحقات وإزالة بقايا الطعام الجاف أو الشحوم بعد كل استخدام.
هناك دخان أسود ينبعث من الوحدة	استخدام الزيوت ذات الدرجة المنخفضة من مقاومة التدخين مثل زيت الزيتون قد يؤدي إلى تصاعد دخان كثيف.	استخدم الزيوت التي تحتوي على درجة عالية من مقاومة التدخين مثل زيت الأفوكادو أو زيت الكانولا أو زيت بذور العنب.
هناك دخان أسود ينبعث من الوحدة	الطعام يحترق.	قم بإيقاف تشغيل الوحدة على الفور وافصلها عن الكهرباء. انتظر حتى يتوقف الدخان قبل فتح سلة المقلاة الهوائية. نظف جميع الملحقات جيدًا.
هناك دخان أسود ينبعث من الوحدة	هناك مشكلة في الدائرة.	قم بإيقاف تشغيل الوحدة على الفور وافصلها عن الكهرباء. انتظر حتى يتوقف الدخان قبل فتح سلة المقلاة الهوائية. اتصل بخدمة العملاء للحصول على المساعدة. <b>تحذير!</b> لا تحاول استخدام الجهاز.
تعرض الوحدة أيا من رموز الخطأ التالية: E1, E2, E3, E4, E5, E6, E7, E8, E9, E10, E11	جهاز معيب. الوحدة لا تعمل.	<b>تحذير!</b> توقف عن استخدام الجهاز عندما تظهر رموز الخطأ هذه. افصل التيار الكهربائي واتصل بخدمة العملاء على الفور.

<ul style="list-style-type: none"> <li>• اغسلها بالماء الدافئ والصابون وإسفنجية أو قطعة قماش غير كاشطة.</li> <li>• تأكد من إزالة الشحوم المتبسية والفتات/ بقايا الطعام.</li> <li>• للتخلص من البقع العنيدة أو بقايا الطعام، انقع سلة المقلاة الهوائية والحاجز الفاصل وصواني الطهي في الماء الدافئ والصابون لبضع دقائق قبل التنظيف.</li> <li>• اشطفها جيدًا وأترك هذه الملحقات حتى تجف قبل إدخالها في المقلاة الهوائية</li> <li>• ملاحظة: تحتوي سلة المقلاة الهوائية وصواني الطهي والحاجز الفاصل على مادة طلاء غير لاصقة، وتجنب تلف الطلاء غير اللاصق، لا تستخدم أبدا الألياف السلكية أو الإسفنجيات الكاشطة أو مواد التنظيف الكيميائية الشديدة.</li> <li>• نوصي بغسل هذه الملحقات يدويًا لإطالة عمرها الافتراضي.</li> </ul>	<ul style="list-style-type: none"> <li>• سلة المقلاة الهوائية</li> <li>• صواني الطهي</li> <li>• والسدادات المطاطية</li> <li>• الحاجز الفاصل</li> </ul>
--	--

**تحذير!** لا تغمر المقلاة الهوائية في الماء.



**ملاحظة:** إذا واجهت أي مشكلة غير مدرجة أعلاه، يرجى الاتصال بخدمة العملاء على الرقم: 800-NUTRI (18874) أو أرسل بريدًا إلكترونيًا إلى [support@nutricookworld.com](mailto:support@nutricookworld.com) للحصول على المساعدة.

## ضمان محدود لمنتجات NUTRICOOK

تقتصر التزامات ضمان Nutricook المحدود على الشروط الواردة أدناه:

تضمن شركة Nutricook ذات المسؤولية المحدودة خلو منتجاتها من عيوب المواد والتصنيع لمدة عامين من تاريخ الشراء، ويسري هذا الضمان المحدود فقط في البلد الذي تم فيه شراء المنتج ويكون ملحقاً مع المنتج دون أي رسوم إضافية، ولكن سيتم فرض رسوم الشحن والتجهيز على عمليات الإعادة أو الاستبدال أو استرداد الأموال.

## الحصول على خدمات الضمان

للحصول على خدمة الضمان المحدود، يرجى فقط زيارة [www.nutricookworld.com](http://www.nutricookworld.com) للاطلاع على تفاصيل خدمة العملاء في منطقتك أو الاتصال بقسم خدمة العملاء على [support@nutricookworld.com](mailto:support@nutricookworld.com) وستكون سعاداً لمساعدتك. وعند الاتصال بقسم خدمة العملاء لدينا، سيُطلب منك التصريح باسمك وعنوانك ورقم هاتفك وإثبات الشراء (الإيصال) الأصلي الذي يحتوي على وصف المنتج (المنتجات) وتاريخ الشراء والرمز لذا يرجى، Nutricook الشرطي المناسب لشركة التأكد من الاحتفاظ بنسخة من جميع المستندات التي تقدمها (الإيصال وما إلى ذلك) قبل إرسال المنتج للحصول على خدمة الضمان المحدود. ويوصى دائماً بشراء خدمات التأمين والتتبع عند إرسال المنتج للصيانة، وتذكر بأنك ستتكبد رسوم الشحن والتجهيز ولن يغطيها الضمان لمدة عامين.

## الاستثناءات والقيود

لا يطبق ضمان Nutricook المحدود لمدة عامين إلا على منتجات Nutricook الموزعة من قبل Nutricook أو لحسابها والتي يمكن تحديدها من خلال العلامة التجارية "Nutricook" والاسم التجاري والشعار والرمز الشرطي. ولا يسري الضمان المحدود لمدة عامين على أي منتجات أخرى قد تبدو أصلية ولكن لم يتم توزيعها / بيعها بواسطة نوتريكوك. لا يشمل الضمان حالات البلى واستهلاك المنتج بصورة طبيعية.

ويسري هذا الضمان في حالة استخدام المنتج من قبل المستهلك فحسب، ويُعد باطلاً عند استخدام هذا المنتج في إطار تجاري أو مؤسسي.

يقتصر هذا الضمان المحدود على المستهلك الأصلي وغير قابل للتحويل، كما يجب تقديم إثبات الشراء لطلب خدمة الضمان، يمثل إصلاح المنتج أو استبداله (أو استرداد سعر الشراء إذا لم يكن هناك إمكانية للإصلاح أو الاستبدال) التعويض الحصري المُقدم للمستهلك بموجب هذا الضمان المحدود، ولا تتحمل شركة Nutricook مسؤولية أي أضرار عرضية أو تبيعية لانتهاك هذا الضمان المحدود أو أي ضمان ضمني على هذا المنتج.

لا يغطي هذا الضمان المحدود ما يلي: (a) الأضرار الناجمة عن حادث أو سوء معاملة أو سوء استخدام أو سوء تطبيق، أو (b) الأضرار الناجمة عن أعمال الصيانة غير الصحيحة (بما في ذلك صيانة أجزاء غير مصرح بها)، أو (c) المنتجات أو الأجزاء التي تم إجراء تعديلات عليها

بأي طريقة، أو (d) الأجهزة التي تم إزالة أو محو الرمز الشرطي أو العلامة التجارية من عليها، أو (e) إذا تم تشغيل المنتج باستخدام مهائيل/ محول طاقة.

تعد هذه الضمانات أو أي تعويضات سبق ذكرها حصرية وتحل محل كافة الضمانات والتعويضات والشروط الأخرى سواء كانت مكتوبة أو شفوية أو عبر عنها ضمناً. ولا تتحمل NUTRICOOK أي مسؤولية حيال أي من

الضمانات الضمنية، بما في ذلك -على سبيل المثال لا الحصر- ضمانات صلاحية البيع في الأسواق والملائمة لغرض معين، وإذا لم تتمكن شركة NUTRICOOK من إخلاء مسؤوليتها من الناحية القانونية بموجب هذا الضمان فإن كافة الضمانات بما فيها من ضمانات صلاحية العرض في السوق والصلاحية لغرض معين تكون مقتصرة على مدة معينة من مدة هذا ولا يسمح لأي بائع أو وكيل أو موظف معتمد لدى نوتريكوك بإجراء أي تعديل على هذا الضمان.

تخلي الشركة مسؤوليتها عن أي أضرار مباشرة أو خاصة أو عرضية أو تابعة تكون ناجمة عن انتهاك الضمان أو الشروط أو بموجب أي نظرية قانونية أخرى، بما في ذلك على سبيل المثال لا الحصر فقدان الأرباح أو مدة التوقف أو الإضرار بالسمعة أو تلف الممتلكات والمعدات أو استبدالها، ولا تصرح NUTRICOOK تحديداً بقدرتها على إصلاح أي منتج بموجب هذا الضمان المحدود.

## **FLEXZONE DUO 2** مقلاة هوائية مزدوجة

رقم الموديل: AFD285  
جميع الحقوق محفوظة. | nutricook® | [www.nutricookworld.com](http://www.nutricookworld.com)

قد تختلف الرسومات التوضيحية عن شكل الجهاز الفعلي. إننا نسعى باستمرار لتحسين منتجاتنا، وبالتالي فإن المواصفات الواردة في هذه الوثيقة تخضع للتغيير دون إشعار.

نيوتري كوك هي علامة تجارية مسجلة