

SHARP CORPORATION

PRINTED IN CHINA / IMPRESO EN CHINA
(TINSE1254EHT)

ENGLISH

BEFORE USE

- Do not press too hard against the LCD panel because it contains glass.
- Never dispose of the battery in a fire.
- Keep battery out of reach of children.
- Please press $\frac{1}{x}$ if you see no indication.
- Since this product is not waterproof, do not use it or store it where fluids, for example, water, can splash onto it. Raindrops, water spray, juice, coffee, steam, perspiration, etc. will also cause malfunctioning.
- This product, including accessories, may change due to upgrading without prior notice.

SHARP will not be liable nor responsible for any incidental or consequential economic or property damage caused by misuse and/or malfunctions of this product and its peripherals, unless such liability is acknowledged by law.

ESPAÑOL

ANTES DE USAR LA CALCULADORA

- No presione con demasiada fuerza sobre la pantalla LCD porque contiene cristal.
- No tire nunca la pila al fuego.
- Mantenga la pila fuera del alcance de los niños.
- Pulse $\frac{1}{x}$ si no ve ninguna indicación.
- Como este producto no es impermeable, no lo use ni lo guarde donde puedan salpicarlo los líquidos como, por ejemplo, el agua. La lluvia, el agua rociada, los jugos, el café, el vapor, el sudor, etc. también podrán ser causa de que la calculadora funcione mal.
- Este producto, incluyendo los accesorios, está sujeto a cambios sin previo aviso debido a mejoras.

SHARP no se hará responsable de ningún daño imprevisto o resultante, en lo económico o en propiedades, debido al mal uso y/o mal funcionamiento de este producto y sus periféricos, a menos que tal responsabilidad sea reconocida por la ley.

SPECIFICATIONS

Type: Electronic calculator
 Operating capacity: 12 digits
 Power supply: Built-in solar cell and alkaline manganese battery (1.5V \times (DC) LR44 or equivalent \times 1)
 Automatic Power-off: Approx. 7 min.
 Operating temperature: 0°C - 40°C (32°F-104°F)
 Dimensions: 140 mm(W) \times 197 mm(D) \times 27.5 mm(H)
 5-1/2" (W) \times 7-3/4" (D) \times 1-3/32" (H)
 Weight: Approx. 250 g (0.55 lb.) (battery included)
 Accessories: Alkaline manganese battery (installed), Operation manual

ESPECIFICACIONES

Tipo: Calculadora electrónica
 Capacidad de operación: 12 dígitos
 Alimentación: Pila solar incorporada y pila de manganeso alcalino (1.5V \times (CC) LR44 o equivalente \times 1)
 Apagado automático: Aproximadamente 7 minutos
 Temperatura de funcionamiento: 0°C - 40°C
 Dimensiones: 140 mm (An) \times 197 mm (Prof) \times 27.5 mm (Al)
 Peso: Aproximadamente 250 g (pila incluida)
 Accesorios: Pila de manganeso alcalino (instalada), manual de manejo

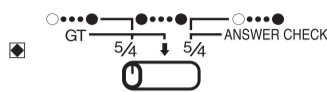
F543210A

Decimal Point Assignment switch

- "F" position: Set the decimal point to "floating" point.
 "5, 4, 3, 2, 1, 0" positions: The decimal figures can be set to the respective numbers.
 "A" position: Specify the adding mode. For addition and subtraction, the decimal point for entries is positioned automatically for two decimal places. However, this function does not operate if the $\frac{1}{x}$ key is used when entering a value or for calculations other than addition and subtraction.

Conmutador de asignación de punto decimal

- Posición "F": Ponga el punto decimal en punto "flotante".
 Posiciones "5, 4, 3, 2, 1, 0": El número elegido establece el número de decimales que va a mostrarse.
 Posición "A": Especifique el modo de suma. Para la suma y la resta, el punto decimal en los números introducidos se coloca automáticamente para dos lugares decimales. Sin embargo, esta función no se activa si se usa la tecla $\frac{1}{x}$ cuando se introduce un valor, ni con otros cálculos que no son sumas y restas.



Grand Total (GT) / Answer Check / Rounding off (5/4) / Exclude one • Include both switch

- "GT" position: Select this position to get the grand total amount out of subtotals (the values obtained when $\frac{1}{x}$ or $\frac{1}{y}$ is pressed). The subtotals will automatically be added to the Grand Total memory.
 "ANSWER CHECK" position: Set the switch to this position when a calculation result needs to be compared with the previous one. Specifies ways to handle fractions below the decimal places, assigned by Decimal Point Assignment switch.
 "5/4" position: For rounding fractions.
 "↓" position: For discarding fractions. The fractions will be discarded if the Decimal Point Assignment switch is set to "F" position, or if a calculation result contains an infinite decimal.
 "○●●●" (Exclude One) • "●●●●" (Include Both) position: Specify "exclude one" or "include both" when performing number of days calculations.

Conmutador del gran total (GT) / verificación de resultados / redondeo (5/4) / excluir uno • incluir ambos

- Posición "GT": Seleccione esta posición para obtener un gran total de subtotales (los valores obtenidos cuando se pulsa $\frac{1}{x}$ o $\frac{1}{y}$). Los subtotales se agregarán automáticamente a la memoria del gran total.
 Posición "ANSWER CHECK": Ponga el conmutador en esta posición cuando el resultado de un cálculo necesite ser comparado con el anterior. Especifica formas de manejar fracciones por debajo de lugares decimales, asignados por el conmutador de asignación de punto decimal.
 Posición "5/4": Para redondear fracciones.
 Posición "↓": Para descartar fracciones. Las fracciones se descartarán si el conmutador de asignación de punto decimal se pone en la posición "F", o si el resultado del cálculo contiene un decimal infinito.
 Posición "○●●●" (excluir uno) • "●●●●" (incluir ambos): Especifique "excluir uno" o "incluir ambos" cuando haga cálculos con números de días.

STATUS DISPLAY AND COUNTER / VISUALIZACIÓN DE ESTADO Y CONTADOR

(1) $23 \times 2 \div 4 = 11.5$

F543210A

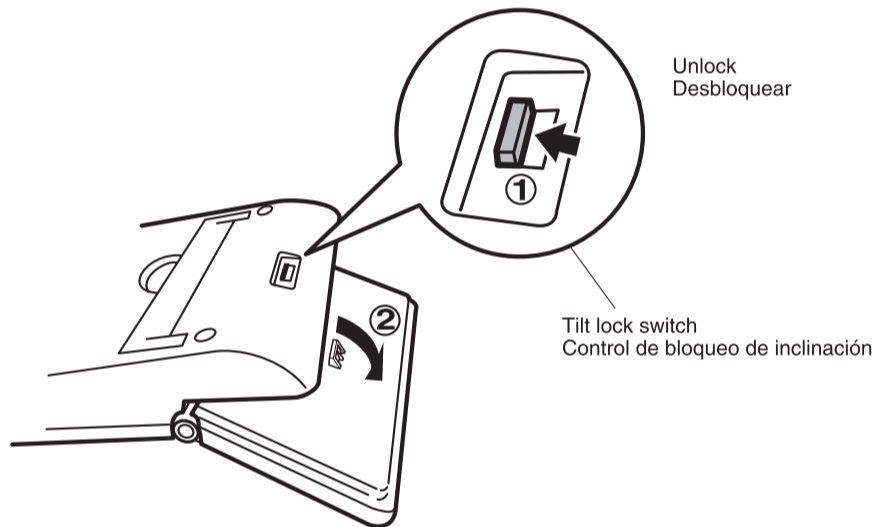
	(2)	(3)
$\frac{1}{C}$	00	0.
23	01	23
$\frac{1}{x}$	01	23 _x
2	02	2 _x

$\frac{1}{\div}$	02	46.
4	03	4.
$\frac{1}{=}$	03	115

TILT DISPLAY PANTALLA INCLINABLE

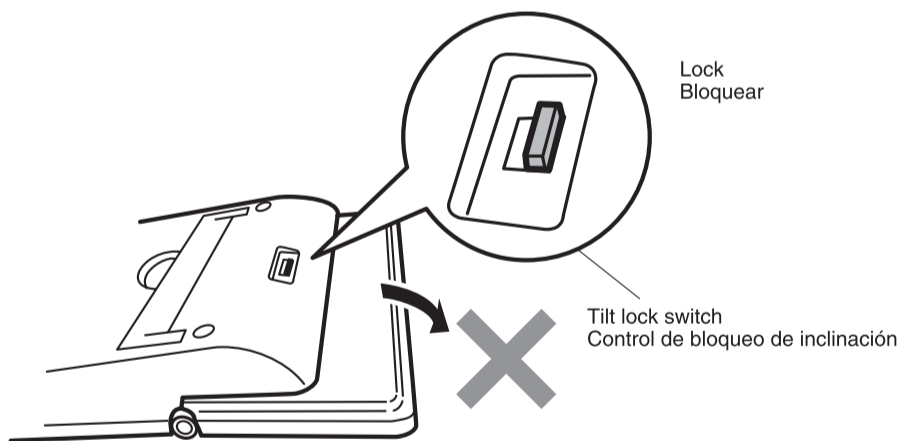
Tilt display for better viewing angle / Pantalla inclinable para mejorar el ángulo de visión

- To unlock the tilt display from the tilt lock status and adjust the angle, slide and hold the tilt lock switch as shown in the picture, then adjust the angle.
- Para desbloquear la pantalla inclinable y ajustar el ángulo, deslice y sujete el control de bloqueo de inclinación como se muestra en la ilustración y luego ajuste el ángulo.

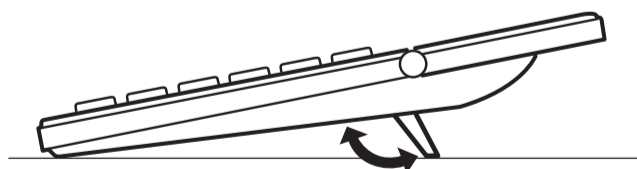


Note / Nota

- Do not forcibly move the tilt display without unlocking it as this may break the product.
- No mueva la pantalla inclinable a la fuerza sin desbloquearla porque el producto podría romperse.



KICK STAND SOPORTE PARA INCLINACIÓN



OPERATIONS OPERACIONES

- Prior to starting calculation, press $\frac{1}{C}$ to clear any residual values and calculation instructions in the calculator.
- Before starting memory calculations, press $\frac{1}{M+}$ to clear the memory. Before performing a grand total calculation, press $\frac{1}{GT}$ twice to clear the grand total memory.
- The position of any switch that is not specifically designated, may be set to any position.
- For expressing calculation examples, only the symbols that are required for explanation are mentioned.
- Example procedures are listed in following manner unless otherwise specified.

(1) Example | (2) Key operations | (3) Display

- Antes de empezar a hacer cálculos, pulse $\frac{1}{C}$ para borrar cualquier valor e instrucción de cálculo que puedan quedar en la calculadora.
- Antes de empezar a hacer cálculos con la memoria, pulse $\frac{1}{M+}$ para borrar la memoria. Antes de hacer un cálculo del gran total, pulse dos veces $\frac{1}{GT}$ para borrar la memoria del gran total.
- La posición de cualquier conmutador que no haya sido designado específicamente podrá elegirse libremente.
- Para expresar ejemplos de cálculos sólo se mencionan los símbolos necesarios para la explicación.
- Los procedimientos de los ejemplos se listan de la manera indicada a continuación, a menos que se especifique lo contrario.

(1) Ejemplo | (2) Operaciones de las teclas | (3) Visualización

Note: Resume function

- If the display is off (i.e., the calculator is powered off), press the $\frac{1}{ON}$ key instead of $\frac{1}{\frac{1}{C}}$ or $\frac{1}{\frac{1}{M+}}$ to return the display to how it was before the calculator turned off and continue the calculation.

Nota: Función de reanudación

- Si la visualización está apagada (es decir, la calculadora está apagada), pulse la tecla $\frac{1}{ON}$ en lugar de $\frac{1}{\frac{1}{C}}$ o $\frac{1}{\frac{1}{M+}}$ para volver a poner la visualización a como estaba antes de apagar la calculadora y continuar con el cálculo.



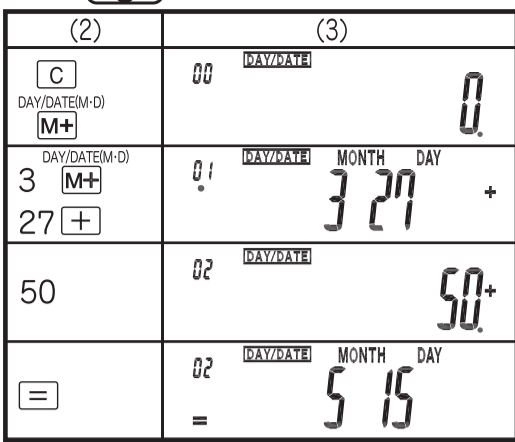
	(2)	(3)
$\frac{1}{C}$	00	0.
DAY/DATE-M-D $\frac{1}{M+}$	01	10 21
DAY/DATE-M-D $\frac{1}{M+}$	02	12 24
$\frac{1}{=}$	02	64

End Day Calculation

For calculating the date after a specific number of days from a starting date (end day calculation)
 Example: What date falls 50 days after March 27? (Include both)

Cálculo del día de finalización

Para calcular una fecha después de pasar un número específico de días a partir de una fecha de inicio (cálculo del día de finalización)
 Ejemplo: ¿Qué fecha cae 50 días después del 27 de marzo? (Incluir ambos)



- To calculate the date a specific number of days before a starting date, press \square instead of \square after entering the starting date.
- Para calcular una fecha anterior a la fecha de inicio, después de un número específico de días, pulse \square en lugar de \square después de introducir la fecha de inicio.

- Notes:
- If you input an incorrect value, press \square and input the value again.
 - You can perform additional number of days calculations successively until \square is pressed.
 - The \square and \square keys are not valid when performing number of days calculations.

- Notas:
- Si introduce un valor incorrecto, pulse \square e introduzca el valor correcto.
 - Puede hacer sucesivamente cálculos adicionales con números de días hasta que se pulsa \square .
 - Las teclas \square y \square no sirven cuando se hacen cálculos con números de días.

◆ Number of Days Calculations Including Leap Years

When performing number of days calculations, the calculator does not allow for February 29 (occurring only in leap years) and it is not possible to input the date February 29. To do number of days calculations involving leap years, follow the steps below.

Calculation Type	Procedure
1 Calculating a period including the date February 29	Add 1 to the calculated number of days value.
2 Calculating the end day of a period including the date February 29	Days after Use the day preceding the calculated end day. Days before Use the day following the calculated end day.
4 Number of days calculation with February 29 as the start day	Input February 28 in place of February 29.
5 Number of days calculation with February 29 as the end day	Input March 1 in place of February 29.

Example: How many days are there from February 25 to March 9? (Exclude one)
Calculation result: 12 days
As described in case 1 in the table above, add 1 day for a total of 13 days.

Example: What date falls 50 days after February 25? (Include both)
Calculation result: April 15
As described in case 2 in the table above, use April 14, the day preceding the calculated end day.

◆ Cálculos con números de días incluyendo años bisiestos

Cuando se hacen cálculos con números de días, la calculadora no permite usar el 29 de febrero (sólo ocurre en años bisiestos), y no es posible introducir esa fecha. Para hacer cálculos con números de días de años bisiestos, siga los pasos indicados a continuación.

Tipo de cálculo	Procedimiento
1 Cálculo de un periodo incluyendo la fecha del 29 de febrero	Agregue 1 al valor del número de días calculado.
2 Cálculo del día de finalización de un periodo que incluye el 29 de febrero	Día después Use el día anterior al día de finalización calculado. Día anterior Use el día siguiente al día de finalización calculado.
4 Cálculo del número de días con el 29 de febrero como día de inicio	Introduzca el 28 de febrero en lugar del 29 de febrero.
5 Cálculo del número de días con el 29 de febrero como día de finalización	Introduzca el 1 de marzo en lugar del 29 de febrero.

Ejemplo: ¿Cuántos días hay del 25 de febrero al 9 de marzo? (Excluir uno)
Resultado del cálculo: 12 días
Como se describe en el caso 1 de la tabla de arriba, agregue 1 día para un total de 13 días.

Ejemplo: ¿Qué día cae 50 días después del 25 de febrero? (Incluir ambos)
Resultado del cálculo: 15 de abril
Como se describe en el caso 2 de la tabla de arriba, use el 14 de abril, el día anterior al día de finalización calculado.

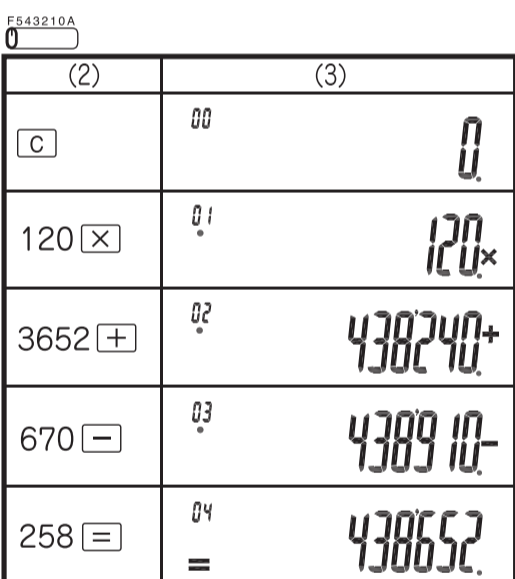
CHECKING (COMPARING) ANSWERS VERIFICACIÓN (COMPARACIÓN) DE RESULTADOS

The calculator can compare the previous calculation result (obtained by pressing \square or \square) with the result that follows it. Note that repeating the procedure will compare the third result with the second result.

Example: Checking the calculation $120 \times 3652 + 670 - 258 = 438652$

La calculadora puede comparar el resultado del cálculo anterior (obtenido pulsando \square o \square) con el resultado que lo sigue. Tenga en cuenta que al repetir el procedimiento se comparará el tercer resultado con el segundo resultado.

Ejemplo: Verificación del cálculo $120 \times 3652 + 670 - 258 = 438652$



- First calculation
- Primer cálculo

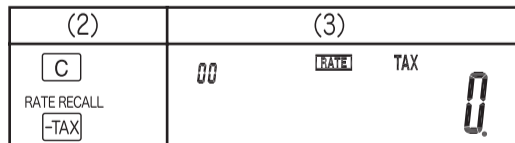
- Notes:
- Pressing \square clears the previous calculation result and no comparison can be performed.
 - It is not possible to compare counter values, values stored in memory, or calculation intermediate values.
 - Can also be used with number of days calculations.

- Notas:
- Al pulsar \square se borra el resultado del cálculo anterior y no se puede hacer la comparación.
 - No es posible comparar valores del contador, valores guardados en la memoria ni valores intermedios de cálculos.
 - También se puede usar con cálculos con números de días.

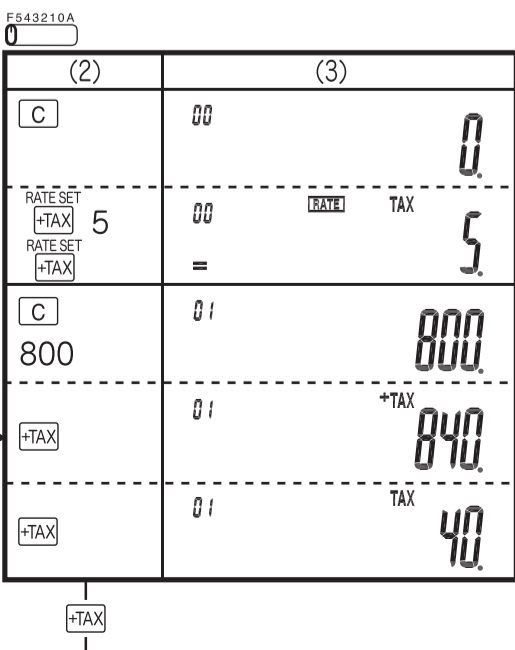
CALCULATING TAX CÁLCULOS DE IMPUESTOS

- To perform a tax calculation, first it is absolutely necessary to set and check the tax rate. (The initial tax rate is 0.)
A tax rate can be set (or changed) with a number containing up to four digits. (Decimal point is not regarded as a digit.)
The set tax rate is retained until it is changed. However, the set tax rate may be changed or lost if the battery is consumed largely.
- Para hacer un cálculo de impuesto resulta absolutamente necesario establecer y comprobar primero el tipo de impuesto. (El tipo de impuesto inicial es 0.)
Se puede establecer (o cambiar) un tipo de impuesto con un número de hasta cuatro dígitos. (El punto decimal no se considera como un dígito.)
El tipo de impuesto se retiene hasta que se cambia. Si embargo, se puede perder o cambiar si la pila se agota demasiado.

- (1) • Confirming the tax rate. (0%)
• Confirmación del tipo de impuesto (0%)



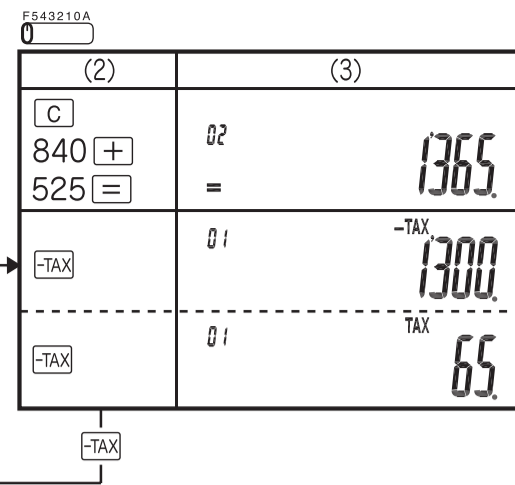
- (1) • Set a 5% tax rate.
Calculate the tax on \$800 and calculate the total including tax.



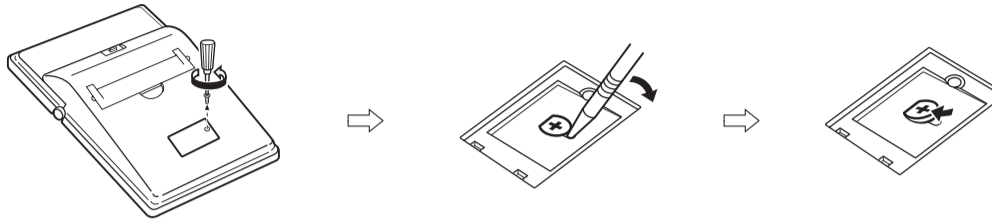
- Establezca un tipo de impuesto del 5%.
- Calcule el impuesto sobre \$800 y calcule el total incluyendo el impuesto.

- (1) • Perform two calculations using \$840 and \$525, both of which already include tax. (tax rate: 5%)
Calculate the tax on the total and the total without tax.

- Haga dos cálculos usando \$840 y \$525, los cuales ya incluyen impuesto. (Tipo de impuesto: 5%)
Calcule el impuesto sobre el total y el total sin impuesto.



BATTERY REPLACEMENT SUSTITUCIÓN DE LA PILA



HOW TO PERFORM BASIC CALCULATIONS CÓMO HACER CÁLCULOS BÁSICOS

(1)	(2)	(3)
	F543210A 0	0.
$(-24 + 2) \div 4 = -5.5$	$\square 24 \square + \square 2 \square \div 4 \square =$	-5.5
$13 \times (-4) \div 2 = -26$	$13 \square \times 4 \square \div 2 \square =$	-26.
$34 + 57 = 91$	$34 \square + 57 \square =$	91.
$45 + 57 = 102$	$45 \square + 57 \square =$	102.
$38 - 26 = 12$	$38 \square - 26 \square =$	12.
$35 - 26 = 9$	$35 \square - 26 \square =$	9.
$68 \times 25 = 1700$	$68 \square \times 25 \square =$	1'700.
$68 \times 40 = 2720$	$68 \square \times 40 \square =$	2'720.
$35 \div 14 = 2.5$	$35 \square \div 14 \square =$	2.5
$98 \div 14 = 7$	$98 \square \div 14 \square =$	7.
$200 \times 10\% = 20$	$200 \square \times 10 \square \% =$	20.
$(9 \div 36) \times 100 = 25$	$9 \square \div 36 \square \% =$	25.
$200 + (200 \times 10\%) = 220$	$200 \square + 10 \square \% =$	220.
$4^6 = (4^3)^2 = 4096$	$4 \square \square \square \square \square \square =$	4'096.
$\sqrt{25 - 9} = 4$	$25 \square - 9 \square \square \square =$	4.
$1/8 = 0.125$	$8 \square \div \square =$	0.125
$25 \times 5 = 125$	$25 \square \times 5 \square \text{ M+} =$	125.
$-) 84 \div 3 = 28$	$84 \square \div 3 \square \text{ M-} =$	28.
$+) 68 + 17 = 85$	$68 \square + 17 \square \text{ M+} =$	85.
182	$182 \square \text{ RM} =$	182.
	$182 \square \text{ CM} =$	182.
$2 + 3 \rightarrow 2 + 4 = 6$	$2 \square + 3 \square \text{ CE} (\square) 4 \square =$	6.
$5 \times 2 \rightarrow 5 \div 2 = 2.5$	$5 \square \times 2 \square \text{ CE} (\square) =$	2.5
$123456 \rightarrow 123478$	$123456 \square \rightarrow 78 \square =$	123'478.
$987654320988 \div 0.444 \times 555 = 1234.56790123 \times 10^{12}$	$987654320988 \square \div 0.444 \square \times 555 \square =$	2.2244666889 1'234.56790123
	$(1234.56790123 \times 10^{12} = 1234567901230000)$	
$1\$45\text{c}$	$145 \square + =$	1.45
$45\$00\text{c}$	$4500 \square - =$	46.45
$38\$82\text{c}$	$763 \square =$	38.82
$23.5 + 42.3 = 65.8$	$23.5 \square + 42.3 \square =$	65.8 ^G
$72.4 - 37.321 + 12 = 47.08$	$72.4 \square - 37.321 \square + 12 \square =$	47.08 ^G
$+) 27 - 19 - 21.61 = -13.61$	$27 \square - 19 \square - 21.61 \square =$	-13.61 ^G
99.27	$99.27 \square \text{ GT} =$	99.27 ^G

SELL / COST CALCULATION USING \square . (\square MEANS MARK UP.) CÁLCULO DE VENTAS / COSTOS USANDO \square . (\square SIGNIFICA SUBIDA DE PRECIO.)

(1)	(2)	(3)
Selling Price: Cost Price 350, Selling Price Margin 30%	F543210A 0	500.
Precio de venta: Precio de costo 350, margen del precio de venta 30%	$350 \square \div 30 \square \text{ MU} =$	
Cost Price: Selling Price 500, Selling Price Margin 30%	F543210A 0	350.
Precio de costo: Precio de venta 500, margen del precio de venta 30%	$500 \square \times 30 \square \text{ MU} =$	
Selling Price: Cost Price 350, Cost Price Margin 30%	F543210A 0	455.
Precio de venta: Precio de costo 350, margen del precio de costo 30%	$350 \square \times 30 \square \text{ MU} =$	
Cost Price: Selling Price 455, Cost Price Margin 30%	F543210A 0	350.
Precio de costo: Precio de venta 455, margen del precio de costo 30%	$455 \square \div 30 \square \text{ MU} =$	

In U.S.A.:

LIMITED WARRANTY

VICTOR TECHNOLOGY LLC warrants to the first consumer purchaser that this Sharp brand product (the "Product"), when shipped in its original container, will be free from defective workmanship and materials, and agrees that it will, at its option, either repair the defect or replace the defective Product or part thereof with a new or remanufactured equivalent at no charge to the purchaser for parts or labor for the period(s) set forth below.

This warranty does not apply to any appearance items of the Product nor to the additional excluded item(s) set forth below nor to any Product the exterior of which has been damaged or defaced, which has been subjected to improper voltage or other misuse, abnormal service or handling, or which has been altered or modified in design or construction.

In order to enforce the rights under this limited warranty, the purchaser should follow the steps set forth below and provide proof of purchase to the servicer.

The limited warranty described herein is in addition to whatever implied warranties may be granted to purchasers by law. ALL IMPLIED WARRANTIES INCLUDING THE WARRANTIES OF MERCHANTABILITY AND FITNESS FOR USE ARE LIMITED TO THE PERIOD(S) FROM THE DATE OF PURCHASE SET FORTH BELOW. Some states do not allow limitations on how long an implied warranty lasts, so the above limitation may not apply to you.

Neither the sales personnel of the seller nor any other person is authorized to make any warranties other than those described herein, or to extend the duration of any warranties beyond the time period described herein on behalf of Victor.

THIS WARRANTY GIVES YOU SPECIFIC LEGAL RIGHTS. YOU MAY ALSO HAVE OTHER RIGHTS WHICH VARY FROM STATE TO STATE.

Your Product: Electronic Calculator
Warranty Period for this Product: Six (6) months parts and labor from date of purchase.
Additional Items Excluded from Warranty Coverage: Any consumable items such as paper, maintenance cartridge, ink cartridges supplied with the Product or to any equipment or any hardware, software, firmware, fluorescent lamp, power cords, covers, rubber parts, or peripherals other than the Product.
How to Obtain Service: Call Victor Technology LLC toll free at 1-844-578-1637 or email SharpService@victortech.com. You may be asked to ship your Product to Victor Technology LLC for repair. Be sure to have proof of purchase available. If you ship or mail the Product, be sure it is packaged carefully.

TO OBTAIN SUPPLY, ACCESSORY OR PRODUCT INFORMATION, CALL 1-844-578-1637.
Sharp Calculator Service by Victor Technology LLC
www.SharpCalculators.com