

For USA only:  
This product contains a CR Coin Lithium Battery which contains Perchlorate Material – special handling may apply, California residents, See [www.dtsc.ca.gov/hazardouswaste/perchlorate/](http://www.dtsc.ca.gov/hazardouswaste/perchlorate/)

**WARNING – FCC Regulations state that any unauthorized changes or modifications to this equipment not expressly approved by the manufacturer could void the user's authority to operate this equipment.**

Note: This equipment has been tested and found to comply with the limits for a Class B digital device, pursuant to Part 15 of the FCC Rules. These limits are designed to provide reasonable protection against harmful interference in a residential installation. This equipment generates, uses, and can radiate radio frequency energy and, if not installed and used in accordance with the instructions, may cause harmful interference to radio communications. However, there is no guarantee that interference will not occur in a particular installation. If this equipment does cause harmful interference to radio or television reception, which can be determined by turning the equipment off and on, the user is encouraged to try to correct the interference by one or more of the following measures:

- Reorient or relocate the receiving antenna.
- Increase the separation between the equipment and receiver.
- Connect the equipment into an outlet on a circuit different from that to which the receiver is connected.
- Consult the dealer or an experienced radio/TV technician for help.

**SHARP CORPORATION**

PRINTED IN CHINA / IMPRESO EN CHINA  
16LC (TINSZA171EHVT)

**INTRODUCTION**

This calculator shows calculations on a sub-display rather than printing on roll paper. You can view and correct the calculation history. To perform a calculation, use CALCULATION MODE. To view and correct the history, use CHECK MODE.

**OPERATIONAL NOTES**

- To insure trouble-free operation of your SHARP calculator, we recommend the following:
- The calculator should be kept in areas free from extreme temperature changes, moisture, and dust.
  - A soft, dry cloth should be used to clean the calculator. Do not use solvents or a wet cloth.
  - Since this product is not waterproof, do not use it or store it where fluids, for example water, can splash onto it. Raindrops, water spray, juice, coffee, steam, perspiration, etc. will also cause malfunction.
  - If service should be required, use only a SHARP servicing dealer, a SHARP approved service facility or SHARP repair service.
  - Do not operate this unit with the insulation sheet attached; the insulation sheet prevents the battery wear while shipping, and can be found on the back of the unit's body. If the insulation sheet is not removed, the tax rate setting, the MODE setting, the history and the memory contents will be cleared as soon as the AC power is accidentally unplugged.
  - Do not wind the cord around the body or otherwise forcibly bend or twist it.
  - Unplug the calculator by pulling on the plug portion, not the cord.
  - Do not place objects on the cord. Do not run the cord under rugs, mats, or other such objects.
  - This product, including accessories, may change due to upgrading without prior notice.

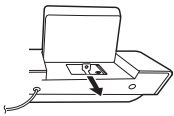
SHARP will not be liable nor responsible for any incidental or consequential economic or property damage caused by misuse and/or malfunctions of this product and its peripherals, unless such liability is acknowledged by law.

**USING THE CALCULATOR FOR THE FIRST TIME**

First, pull out the insulation sheet for the memory protection battery (installed for retaining the tax rate information).

**Removing the insulation sheet, and resetting**

- Connect the AC adaptor to an outlet.
- Pull out the insulation sheet for the memory protection battery.
- Pressing the RESET switch. (See "RESETTING THE UNIT".)



**INTRODUCCIÓN**

Esta calculadora muestra los cálculos en una pantalla, en lugar de imprimirlos en un rollo de papel. Puede visualizar y corregir el historial de cálculos. Para realizar un cálculo, utilice el MODO DE CÁLCULO. Para visualizar y corregir el historial, utilice el MODO DE COMPROBACIÓN.

**NOTAS AL MANEJARLA**

- A fin de que su calculadora SHARP funcione sin averías, le recomendamos lo siguiente:
- Evite dejar la calculadora en ambientes en que haya cambios de temperatura, humedad y polvo bastante notables.
  - Al limpiar la calculadora, utilice un paño suave y seco. No use disolventes ni tampoco un paño húmedo.
  - Debido a que este producto no es a prueba de agua, no deberá ser utilizado o guardado en lugares donde pudiera ser salpicado por líquidos, por ejemplo agua. Gotas de lluvia, salpicaduras de agua, jugos o zumos, café, vapor, transpiración, etc. también perjudican el funcionamiento del producto.
  - Si necesita reparar esta unidad, diríjase sólo a un distribuidor SHARP, a un centro de servicio autorizado por SHARP o a un centro de reparaciones SHARP.
  - No utilice esta unidad con la lámina aislante fijada; la lámina aislante impide que la pila se descargue durante el envío, y se encuentra en la parte posterior del cuerpo de la unidad. Si no quita la lámina aislante, tan pronto como se desconecte accidentalmente la alimentación de CA, se borrarán la tasa de impuestos, el MODO, el historial y el contenido de la memoria.
  - No bobine el cable alrededor de la calculadora, y no lo doble o retuerza a la fuerza.
  - Desenchufe la calculadora tirando de la clavija, no del cable.
  - No ponga objetos encima del cable. No pase el cable por debajo de alfombras, estereras u otros objetos similares.
  - Este producto, incluyendo los accesorios, puede sufrir cambios debido a mejoras sin previo aviso.

SHARP no será responsable de ningún daño imprevisto o resultante, en lo económico o en propiedades, debido al mal uso de este producto y sus periféricos, a menos que tal responsabilidad sea reconocida por la ley.

**UTILIZACIÓN DE LA CALCULADORA POR PRIMERA VEZ**

En primer lugar, tire de la lámina aislante para la pila de protección de la memoria (instalada para conservar la información sobre la tasa de impuestos).

**Extracción de la lámina aislante, y reposición**

- Conectar el adaptador de CA a una toma de corriente.
- Tirar de la lámina aislante para la pila de protección de la memoria.
- Pulsar el interruptor RESET. (Consulte "REPOSICIÓN DE LA UNIDAD".)



**Explanation of modes (CALCULATION MODE /CHECK MODE)**

**CALCULATION MODE**

This mode is for normal entry and calculation of values.

**CHECK MODE**

This mode is used to check and correct history content. Press [▼] or [▲] to enter CHECK MODE.

To return to CALCULATION MODE, press [↵].

In CHECK MODE, press [▼] or [▲] to check history content, or [↵] to automatically replay content. To correct, insert, or delete, use the three sub-modes.

**• CORRECT SUB-MODE**

You can use this sub-mode to correct history content.

- You can correct numbers and operators.
- If a correction causes a contradiction in the calculation and "--" appears in the main display, the correction cannot be made.

**• INSERT SUB-MODE**

You can use this sub-mode to insert a new calculation in the history content.

- A blank line is inserted above the last item that appears in the sub-display.
- If an insertion caused a contradiction in the calculation and "--" appears in the main display, insertion is not possible.

**• DELETE SUB-MODE**

You can use this sub-mode to delete history content items.

- You can delete combinations of operators and numbers.
- Example: (Before) 100 + 200 ± 300 = 600 → (After) 100 + 200 = 300
- If an expression uses two numbers, you can delete the entire expression.
- If a deletion caused a contradiction in the calculation and "--" appears in the main display, the expression cannot be deleted.

**OPERATING CONTROLS**

**POWER ON/OFF KEY**

2nd KEY: Press to specify the function indicated above or to the right of the key.

**ROUND SELECT KEY:**

Press to set the rounding method for decimal place numbers that can be displayed. Press repeatedly to cycle through the three modes. (↑⇒↓(5/4)⇒↑)

Example: Set Decimal Selector to 2.  
4 ÷ 9 = 0.444 ... , 5 ÷ 9 = 0.555 ...

	4 ÷ 9	5 ÷ 9
↑	0.45	0.56
5/4	0.44	0.56
↓	0.44	0.55

Note: The decimal point floats during successive calculation by the use of [X] or [÷]. If the decimal selector is set to "F" then the answer is always rounded down (↓).

**DECIMAL/ADD MODE SELECT KEY:**

Press repeatedly to cycle through the seven modes. (F=6⇒3⇒2⇒1⇒0⇒A⇒F⇒...)

"6 3 2 1 0": Presets the number of decimal places in the answer. "F": The answer is displayed in the floating decimal system.

"A": The decimal point in addition and subtraction entries is automatically positioned to the 2nd digit from the lowest digit of entry number. Use of the add mode permits addition and subtraction of numbers without entry of the decimal point. Use of [←] [X] and [→] will automatically override the add mode and decimally correct answers will be displayed.

**COST PRICE ENTRY KEY:**

Press this key to enter the cost price.

**MARGIN ENTRY KEY:**

Press this key to enter the margin.

**CHANGE SIGN KEY:**

Changes the algebraic sign of a number (i.e., positive to negative or negative to positive).

**DIVISION KEY**

**× MULTIPLICATION KEY**

**CLEAR / CLEAR ENTRY KEY:** Press this key twice, followed by [2nd] [TAX] to display the set tax rate. Return to CALCULATION MODE: When an error occurs, press this key to clear the error state.

**− SUBTRACTION KEY**

**% PERCENT KEY**

**MEMO/RECALL AND CLEAR MEMORY KEY**

**MEMO/MEMORY MINUS KEY**

**TAX+ KEY**

**2nd + [TAX] Tax RATE SET**

- When you press [TAX] after an entry of new number, the tax rate is set.
- A maximum of 4 digits can be stored (decimal point is not counted as a digit).
- Only one rate can be stored. If you enter a new rate, the previous rate will be cleared.

**GT GRAND TOTAL KEY**

2nd + [GT] GT mode ON/OFF

**[%] MARKER / SUBTOTAL KEY:**

**Marker** – When entering non-numeric item, "F" appears in the sub-display. When this key is pressed right after an entry of a number, the entry is displayed on the left-hand side with the symbol "F". You can move the display to the position of "F".

**Subtotal** – Used to get subtotal(s) of additions and/or subtractions. When pressed following the [←] or [→] key, the subtotal is displayed with the symbol "0" and the calculation may be continued.

▲ In CALCULATION MODE, press to change to CHECK MODE.

▼ In CHECK MODE, press to scroll backward.

▲ In CALCULATION MODE, press to change to CHECK MODE.

▼ In CHECK MODE, press to scroll forward.

▲ In CALCULATION MODE, press to change to CHECK MODE.

▼ In CHECK MODE, press to scroll forward.

\* When the COST/SELL/MGN is being entered, it cannot be changed to CHECK MODE.

2nd + [▲] Jump to the first line.

2nd + [▼] Jump to the last line.

2nd + [MEM] (↑) Jump to previous #.

2nd + [M+] (↓) Jump to next #.

2nd + [M-] (↑) Jump to previous TOTAL.

2nd + [M+] (↓) Jump to next TOTAL.

**[RECALL] AUTO REPLAY KEY:**

Press to automatically scroll and display history content in the sub-display. Auto Scroll stops by pressing [RECALL] during Auto Scroll and pressing [RECALL] again starts Auto Scroll to resume.

**[CORRECT] CORRECT KEY:**

In CHECK MODE, press to change to CORRECT SUB-MODE. In CORRECT SUB-MODE, press to apply your corrections and return to CHECK MODE.

**[INSERT] INSERT KEY:**

In CHECK MODE, press to change to INSERT SUB-MODE. If you press this in INSERT SUB-MODE when nothing is entered, you will return to CHECK MODE.

**[DELETE] DELETE KEY:**

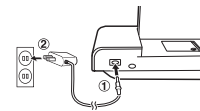
In CHECK MODE, press to change to DELETE SUB-MODE. In DELETE SUB-MODE, press to delete the selected content and return to CHECK MODE.

2nd + [RECALL] In CHECK MODE, press to delete ALL steps. The DEC, ROUND, and TAX settings are retained, but the entire history is deleted.

**HOW TO CONNECT THE AC ADAPTOR**

This machine can be operated on AC power by use of AC Adaptor.

**AC adaptor: EA-90A**



Make sure that you turn the calculator's power off when disconnecting the AC adaptor. To connect the AC adaptor, follow steps ① and ②. To disconnect the AC adaptor, simply reverse the procedure.

Asegúrese de desconectar la alimentación de la calculadora antes de desconectar el adaptador de CA. Para conectar el adaptador de CA, siga los pasos ① y ②. Para desconectar el adaptador de CA, invierta simplemente el procedimiento.

**CAUTION**

Use of other than the AC adaptor EA-90A may apply improper voltage to your SHARP calculator and will cause damage.

**ERRORS**

There are several situations which will cause an overflow or an error condition. When this occurs, "E" will be displayed. The contents of the memory at the time of the error are retained. If an error occurs when correcting a history, press [↵] to clear the error. You will return to the state before the error occurred.

**Error conditions:**

- When the integer portion of an answer exceeds 12 digits.
- When the integer portion of the contents of the memory or grand total memory exceeds 12 digits. (Ex. [MEM] 999999999999 [M+] 1 [M+])
- When any number is divided by zero. (Ex. 5 [÷] 0 [□])

**Explicación de los modos (MODO DE CÁLCULO MODO DE COMPROBACIÓN)**

**MODO DE CÁLCULO**

En este modo se realiza la entrada normal y cálculos de valores.

**MODO DE COMPROBACIÓN**

Este modo sirve para comprobar y corregir el contenido del historial. Pulse [▼] o [▲] para pasar al MODO DE COMPROBACIÓN.

Para regresar al MODO DE CÁLCULO, pulse [↵].

En el MODO DE COMPROBACIÓN, pulse [▼] o [▲] para revisar el contenido del historial, o [↵] para reproducir de nuevo el historial de forma automática. Para corregir, introducir o borrar valores, utilice los tres modos secundarios.

**• MODO SECUNDARIO DE CORRECCIÓN**

- Puede utilizar este modo secundario para corregir el contenido del historial.
- Puede corregir los números y los operadores.
- Si una corrección provoca una contradicción en el cálculo y aparece "--" en la pantalla principal, no se llevará a cabo la introducción.

**• MODO SECUNDARIO DE INTRODUCCIÓN**

- Puede utilizar este modo secundario para introducir un nuevo cálculo en el contenido del historial.
- Se insertará una línea en blanco encima del último elemento que aparece en la pantalla secundaria.
- Si una corrección ha provocado una contradicción en el cálculo y aparece "--" en la pantalla principal, no se llevará a cabo la introducción.

**• MODO SECUNDARIO DE BORRADO**

- Puede utilizar este modo secundario para borrar los elementos del contenido del historial.
- Puede borrar combinaciones de operadores y números.
- Ejemplo: (antes) 100 + 200 + 300 = 600 → (después) 100 + 200 = 300
- Si una expresión utiliza dos números, puede borrar la expresión entera.
- Si una corrección ha provocado una contradicción en el cálculo y aparece "--" en la pantalla principal, no se borrará la expresión.

**CONTROLES DE FUNCIONAMIENTO**

**TECLA DE ENCENDIDO/APAGADO**

2nd KEY: Pulse para especificar la función indicada arriba o a la derecha de la tecla.

**TECLA DE SELECCIÓN DE REDONDEO:**

Pulse para establecer el método de redondeo con el que se mostrarán los decimales. Pulse varias veces para pasar por los tres modos. (↑⇒↓(5/4)⇒↑)

Ejemplo: Fije el selector decimal en 2.  
4 ÷ 9 = 0.444 ... , 5 ÷ 9 = 0.555 ...

	4 ÷ 9	5 ÷ 9
↑	0.45	0.56
5/4	0.44	0.56
↓	0.44	0.55

Note: El punto (= coma) decimal flota mientras se hacen cálculos sucesivos usando [X] o [÷]. Si el selector decimal se coloca en "F", la respuesta siempre se redondea por defecto (↓).

**TECLA DE SELECCIÓN DEL MODO DECIMAL/AÑADIR:**

Establece la visualización del número de decimales. Pulse varias veces para pasar por los siete modos. (F=6⇒3⇒2⇒1⇒0⇒A⇒F⇒...)

"6 3 2 1 0": Prefija el número de lugares decimales de la respuesta. "F": La respuesta se visualizará en el sistema decimal flotante.

"A": El punto decimal en las introducciones de suma y resta se coloca automáticamente el segundo dígito a partir del último dígito del número introducido. Utilizando el modo de suma se pueden sumar y restar números sin introducir el punto decimal. El uso de [←] [X] y [→] anula automáticamente el modo de suma y visualiza las respuestas decimales correctas.

**TECLA DE INTRODUCCIÓN DEL PRECIO DE COSTE:**

Pulse esta tecla para introducir el precio de coste.

**TECLA DE INTRODUCCIÓN DEL MARGEN:**

Pulse esta tecla para introducir el margen.

**TECLA DE CAMBIO DE SIGNO:**

Cambia el signo algebraico de un número (es decir, de positivo a negativo o de negativo a positivo).

**TECLA DE DIVISIÓN**

**× TECLA DE MULTIPLICACIÓN**

**TECLA DE BORRADO / BORRADO DE ENTRADA**

Presione esta tecla dos veces, seguida por [2nd] [TAX] para mostrar la tasa de impuestos establecida. Regreso al MODO DE CÁLCULO: Cuando se produzca un error, pulse esta tecla para borrar el estado de error.

**− TECLA DE RESTA**

**% TECLA DE PORCENTAJE**

**MEMO/RECALL Y TECLA DE BORRADO DE MEMORIA**

**MEMO/MEMORIA MENOS**

**2nd + [TAX] TECLA DE INCLUSIÓN DE IMPUESTOS**

**2nd + [TAX] CONFIGURACIÓN DEL TIPO DE IMPUESTO**

- Se podrá almacenar un máximo de 4 dígitos (el punto decimal no se cuenta como un dígito).
- Sólo puede almacenar una tasa. Si introduce una nueva tasa, borrará la anterior.

**GT TECLA DE GRAN TOTAL**

2nd + [GT] APAGADO/ENCENDIDO del modo GT

**[%] TECLA DE MARCADOR / SUBTOTAL:**

**Marcador** – Al introducir un elemento no numérico, aparece "F" en la pantalla secundaria. Si se pulsa esta tecla justo después de introducir un número, la entrada se muestra en el lado izquierdo con el símbolo "F". Puede desplazar la visualización a la posición de "F".

**Total parcial** – Se usa para obtener uno o varios totales parciales de sumas y/o restas. Cuando se aprieta a continuación de la tecla [←] o [→], se visualizará el total parcial junto con el símbolo "0" pudiéndose seguir con los cálculos.

▲ En el MODO DE CÁLCULO, pulse para cambiar al MODO DE COMPROBACIÓN. En el MODO DE COMPROBACIÓN, pulse para desplazar hacia atrás. Pulse prolongadamente para desplazarse más rápido.

▼ En el MODO DE CÁLCULO, pulse para cambiar al MODO DE COMPROBACIÓN. En el MODO DE COMPROBACIÓN, pulse para desplazar hacia delante. Pulse prolongadamente para desplazarse más rápido.

\* Mientras se está introduciendo COST/SELL/MGN, no se puede cambiar al MODO DE COMPROBACIÓN.

2nd + [▲] Ir a la primera línea.

2nd + [▼] Ir a la última línea.

2nd + [MEM] (↑) Ir a la marca # anterior.

2nd + [M+] (↓) Ir a la marca # siguiente.

2nd + [M-] (↑) Ir a la marca TOTAL anterior.

2nd + [M+] (↓) Ir a la marca TOTAL siguiente.

**[RECALL] TECLA DE REPRODUCCIÓN AUTOMÁTICA:**

Pulse para desplazar automáticamente y visualizar el contenido del historial en la pantalla secundaria. El desplazamiento automático se detiene al pulsar [RECALL] durante dicho desplazamiento automático y al pulsar de nuevo [RECALL] se reanuda el desplazamiento automático.

**[CORRECT] TECLA DE CORRECCIÓN**

En el MODO DE COMPROBACIÓN, pulse para cambiar al MODO SECUNDARIO DE CORRECCIÓN. En el MODO SECUNDARIO DE CORRECCIÓN, pulse para aplicar las correcciones y regresar al MODO DE COMPROBACIÓN.

**[INSERT] TECLA DE INTRODUCCIÓN:**

En el MODO DE COMPROBACIÓN, pulse para cambiar al MODO SECUNDARIO DE INTRODUCCIÓN. Si se pulsa en el MODO SECUNDARIO DE INTRODUCCIÓN cuando no se ha introducido nada, se regresa al MODO DE COMPROBACIÓN.

**[DELETE] TECLA DE BORRADO:**

En el MODO DE COMPROBACIÓN, pulse para cambiar al MODO SECUNDARIO DE BORRADO. En el MODO SECUNDARIO DE BORRADO, pulse para borrar el contenido seleccionado y regresar al MODO DE COMPROBACIÓN.

2nd + [RECALL] En el MODO DE COMPROBACIÓN, pulse para borrar TODOS los pasos. La configuración de DECIMALES, REDONDEO e IMPUESTO se mantiene, pero se borra el historial entero.

**MANERA DE CONECTAR EL ADAPTADOR DE CA**

## REPLACEMENT OF BATTERY FOR MEMORY PROTECTION

**Time for battery replacement**  
 Life of the memory protection battery is approximately 5 years at 25°C(77°F) with the power plug not connected to the socket.  
 • When the battery is depleted, the set tax rate and the memory contents will be lost. You may want to write down the tax rate and other important numbers on a sheet of paper.  
 • When replacing the battery, the set tax rate and the memory contents will be lost.  
 (The life of the pre-installed battery may be shorter than expected because of the time the calculator spends during shipment.)

- How to change the battery**  
 Use one lithium battery (CR2032).  
**Caution:** When replacing the battery, the set tax rate and the memory contents will be lost.  
 1) Connect the AC adaptor to an outlet and turn the power key "OFF".  
 2) Remove the battery cover from the back of the sub-display. (Fig. 1)  
 3) Remove the exhausted battery and install one new lithium battery. Wipe the battery well with a dry cloth and place the plus "+" side upward. (Fig. 2)  
 4) Replace the battery cover by reversing the removal procedure.  
 5) Press the RESET switch.

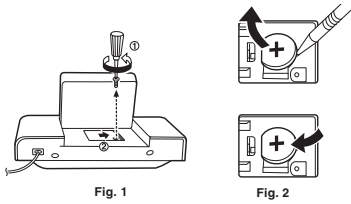


Fig. 1

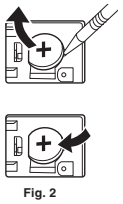


Fig. 2

**After battery replacement**  
 • Turn the power key "ON". Check that "0." is displayed. If "0." is not displayed, remove the battery, reinstall it, and check the display again.  
 • Confirm the tax rate settings and the MODE setting.  
 • In the box on the right, fill in the month/year that you changed the battery, as a reminder of when to change it again.

Month	Year
-	-
-	-
-	-
-	-
-	-

**Precautions on battery use**  
 • Do not leave an exhausted battery in the equipment.  
 • Do not expose the battery to water or fire, and do not take it apart.  
 • Store batteries out of the reach of small children.

**Notes for handling Lithium batteries:**  
**CAUTION**  
 Danger of explosion if battery is incorrectly replaced.  
 Replace only with the same or equivalent type recommended by the manufacturer.  
 Dispose of used batteries according to the manufacturer's instructions.

## SPECIFICATIONS

Operating capacity: 12 digits  
 Power supply:  
 Operating: AC: Local voltage with AC adaptor EA-90A  
 Memory backup: 3V (DC) (Lithium battery CR2032 x 1)  
 Memory Protection Battery lifespan:  
 About 5 years (While at 25°C(77°F), and the power plug is not connected to the socket)  
 Operating temperature: 0°C - 40°C (32°F - 104°F)  
 Dimensions: 193 mm (W) x 254 mm (D) x 66 mm (H)  
 (7-19/32" (W) x 10-0/32" (D) x 2-19/32" (H))  
 Weight: Approx. 580 g (1.28 lb.) (with battery)  
 Accessories:  
 1 lithium battery (installed), AC adaptor EA-90A, and operation manual

**WARNING**  
 THE VOLTAGE USED MUST BE THE SAME AS SPECIFIED ON THIS CALCULATOR. USING THIS CALCULATOR WITH A HIGHER VOLTAGE THAN THAT WHICH IS SPECIFIED IS DANGEROUS AND MAY RESULT IN A FIRE OR OTHER TYPE OF ACCIDENT CAUSING DAMAGE. WE ARE NOT RESPONSIBLE FOR ANY DAMAGE RESULTING FROM USE OF THIS CALCULATOR WITH A VOLTAGE OTHER THAN THAT WHICH IS SPECIFIED.

## RESETTING THE UNIT

Strong impacts, exposure to electrical fields, or other unusual conditions may render the unit inoperative, and pressing the keys will have no effect. If this occurs, you will have to press the RESET switch next to the Power key. The RESET switch should be pressed only when:  
 • an abnormal event occurs and all keys are disabled.  
 • you install or replace the battery.

**Notes:**  
 • Pressing the RESET switch will clear the tax rate setting, the MODE setting, the history and the memory contents.  
 • Use only a ballpoint pen to press the RESET switch. Do not use anything breakable or anything with a sharp tip, such as a needle.  
 • Connect the AC adaptor to an outlet, then press the RESET switch. Turn the power key "ON" and check that "0." is displayed.



## CALCULATION EXAMPLES

- Press  $\frac{\%}{\%}$  prior to beginning any calculation.
- If an error is made while entering a number, press  $\frac{\%}{\%}$  or  $\frac{\%}{\%}$  and enter the correct number.
- After entering a value, press  $\frac{\%}{\%}$ ,  $\frac{\%}{\%}$ , or  $\frac{\%}{\%}$  to activate the Cost/Sell/Margin Calculation mode. In case of performing different calculation tasks,  $\frac{\%}{\%}$  key must be pressed first to cancel the Cost/Sell/Margin mode.
- Example procedures are listed in following manner unless otherwise specified.
- If the status is not specified, use "OFF" for GT mode, "F" for number of decimal digits specification mode, and "↑↓" for round mode.

Operation	Main Display	Sub Display

## ADDITION AND SUBTRACTION WITH ADD MODE SUMA Y RESTA CON MODO DE SUMA

12.45 + 16.24 + 19.35 - 5.21 = DEC: A

12.45	+	12.45	+	12.45
16.24	+	28.69	+	16.24
19.35	+	48.04	+	19.35
5.21	-	42.83	+	5.21
	*	002	-	42.83 *

\*2:  $\frac{\%}{\%}$  was not used in the entries.  
 \*2: La  $\frac{\%}{\%}$  no ha sido usada en las introducciones.

## MIXED CALCULATIONS / CÁLCULOS MIXTOS

A.  $5 \times 2 + 12 =$  DEC: 0

5	x	5	=	5	x
2	+	10	=	2	=
	*	12	=	10	*
		22	=	12	+
		002	-	10	+
				22	*

B.  $(10 + 2) \times 5 =$  DEC: 0

10	+	10	+	10	+
2	+	12	=	2	+
	*	12	=	12	*
		60	=	5	=
				60	*

## CAMBIO DE LA PILA PARA PROTECCIÓN DE LA MEMORIA

**Plazo para cambiar la pila**  
 La duración de la pila de protección de la memoria será de aproximadamente 5 años a 25°C sin el enchufe de alimentación conectado a una entrada de corriente.  
 • Cuando se agota la batería, el tipo de impuesto establecido y el contenido de la memoria se pierden. Puede anotar el tipo de impuesto y otras cifras importantes en una hoja de papel.  
 • Cuando se sustituye la batería, el tipo de impuesto establecido y el contenido de la memoria se pierden.  
 (La duración de la pila instalada en fábrica puede ser más corta de la esperada debido al tiempo transcurrido desde el envío de la calculadora.)

- Método de cambio de la pila**  
 Utilice una pila de litio (CR2032).  
**Precaución:** Cuando se sustituye la batería, el tipo de impuesto establecido y el contenido de la memoria se pierden.  
 1) Conectar el adaptador de CA a una toma de corriente y ponga el tecla de la alimentación en "OFF".  
 2) Retire la tapa de la batería de la parte posterior de la pantalla secundaria. (Fig. 1)  
 3) Retire la pila agotada e instale una pila de litio nueva. Limpie bien la pila con un paño seco y coloque el lado positivo "+" hacia arriba. (Fig. 2)  
 4) Vuelva a colocar la cubierta de la pila siguiendo a la inversa el procedimiento de retirada.  
 5) Pulse el interruptor RESET.

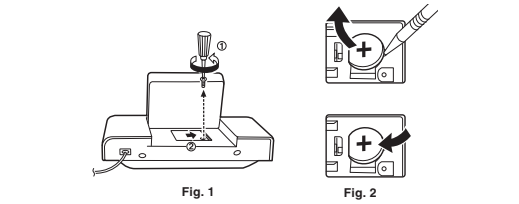


Fig. 1

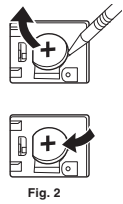


Fig. 2

**Después de cambiar la pila**  
 • Ponga el tecla de la alimentación en "ON".  
 Compruebe que se visualice "0.". Si no se visualiza "0.", retire la pila, vuelva a instalarla y compruebe de nuevo la visualización.  
 • Confirmar la tasa de impuestos y el MODO.  
 • Anote el mes y el año en que cambia la pila en el recuadro de la derecha para acordarse de cuándo tiene que volver a cambiarla.

Mes	Año
-	-
-	-
-	-
-	-
-	-

**Precauciones al utilizar la pila**  
 • No deje una pila descargada en el equipo.  
 • No exponga la pila al agua ni a las llamas, y no la desarme.  
 • Guarde las pilas donde no puedan alcanzarlas los niños.

**Notas para el manejo de las baterías de litio:**  
**PRECAUCIÓN**  
 Peligro de explosión si reemplaza incorrectamente la batería.  
 Reemplácela por otra igual o de tipo equivalente recomendada por el fabricante.  
 Deshágase de las baterías de acuerdo con las instrucciones del fabricante.

## ESPECIFICACIONES TÉCNICAS

Capacidad de cálculo: 12 dígitos  
 Fuente de alimentación:  
 En funcionamiento: CA: Voltaje local usando el adaptador de CA, EA-90A  
 Protección de la memoria: 3V (DC) (pila de litio CR2032 x 1)  
 Duración de la pila de protección de la memoria:  
 Aprox. 5 años (A 25°C, y el enchufe de alimentación no enchufado en un tomacorriente.)  
 Temperatura: 0°C - 40°C  
 Dimensiones: 193 mm (An) x 254 mm (P) x 66 mm (Al)  
 Peso: Aprox. 580 g (con pila)  
 Accesorios:  
 1 pila de litio (instalada), adaptador de CA, EA-90A y manual de manejo

**ADVERTENCIA**  
 EL VOLTAJE UTILIZADO DEBE SER EL ESPECIFICADO EN ESTA CALCULADORA. EL PELIGROSO USAR ESTA CALCULADORA CON UN VOLTAJE SUPERIOR AL ESPECIFICADO YA QUE PODRÍA PRENDERSE FUEGO O PRODUCIRSE OTRO TIPO DE ACCIDENTES CON DAÑOS PERSONALES. NO NOS HACEMOS RESPONSABLES DE CUALQUIER DAÑO QUE PUEDA OCASIONARSE AL UTILIZAR ESTA CALCULADORA CON UN VOLTAJE SUPERIOR AL ESPECIFICADO.

## REPOSICIÓN DE LA UNIDAD

Los impactos fuertes, la exposición a campos eléctricos u otras condiciones inusuales pueden ser la causa de que la unidad no funcione, y pulsar las teclas no servirá de nada. Si ocurre esto, debe pulsar el tecla de RESET situado junto al botón de encendido. El interruptor RESET sólo deberá pulsarse cuando:  
 • Se produzca alguna anomalía y no funcione ninguna tecla.  
 • Instala o sustituye las pila.

**Notas:**  
 • Si pulsa el interruptor RESET, se borrarán los ajustes de la tasa de impuestos, el historial, el MODO y el contenido de la memoria.  
 • Use solamente un bolígrafo para pulsar el interruptor RESET. No use nada que pueda romperse ni tampoco algo muy punzante como, por ejemplo, una aguja.  
 • Conectar el adaptador de CA en una toma de corriente y luego pulse el interruptor "RESET". Ponga el tecla de la alimentación en "ON" y compruebe que se visualice "0."



## EJEMPLOS DE CÁLCULOS

- Pulse  $\frac{\%}{\%}$  antes de empezar cualquier cálculo.
- Si se comete un error al introducir un número, pulse  $\frac{\%}{\%}$  o  $\frac{\%}{\%}$  e introduzca el número correcto.
- Después de introducir un valor, pulse  $\frac{\%}{\%}$ ,  $\frac{\%}{\%}$  o  $\frac{\%}{\%}$  para activar el modo de cálculo de coste/venta/margen. En el caso de realizar cálculos diferentes, deberá pulsarse primero la tecla  $\frac{\%}{\%}$  para cancelar el modo de coste/venta/margen.
- Los procedimientos de ejemplos están puestos de la siguiente manera, a menos que se especifique lo contrario.
- Si no se especifica el estado, utilice "OFF" para el modo GT, "F" para el modo de especificación del número de decimales y "↑↓" para el modo de redondeo.

Operación	Pantalla principal	Pantalla secundaria

## EXAMPLES OF SCROLLING AND JUMPING IN CHECK MODE EJEMPLOS DE CÓMO DESPLAZARSE Y SALTAR EN EL MODO DE COMPROBACIÓN

In CHECK MODE you can search up to 300 steps of the history.  
 En el MODO DE COMPROBACIÓN se puede buscar hasta en 300 pasos del historial.

EXAMPLE/EJEMPLO

2017.01.12	#	19.99 +	29.99 +	48.50 +	48.50 +
004	-	146.98 *	1776 #	7.75 x	22.98 +
			5 =	35.62 *	
			2017.02.23	#	246.99 +
			246.99 +	72.99 +	70.79 +
			003	-	390.77 *

(Enter CHECK MODE) (Entre en el MODO DE COMPROBACIÓN)	---	CHECK	72.99 +	70.79 +	003	---	390.77 *	①
▲ x 5 times / x 5 veces (Scroll function) (Función desplazamiento)	---	CHECK	5 =	35.62 *				②
2nd [M] (Jump function) (Función saltar)	---	CHECK	2017.02.23 #	246.99 +				③
▼ x 3 times / x 3 veces (Scroll function) (Función desplazamiento)	---	CHECK	29.99 +	48.50 +	004	---	146.98 *	④
2nd [M] (Jump function) (Función saltar)	---	CHECK	1776 #	7.75 x				⑤
2nd [M] (Jump function) (Función saltar)	---	CHECK	2017.02.23 #	246.99 +				⑥
2nd [M] (Jump function) (Función saltar)	---	CHECK	72.99 +	70.79 +	003	---	390.77 *	⑦

## Examples of correcting, inserting, and deleting in CHECK MODE Ejemplos de cómo corregir, introducir y borrar en el MODO DE COMPROBACIÓN.

History example (before correction) Historial de ejemplo (antes de la corrección)

0.0	*C	100. +	202. -	404. +	505. +	807. *
002	-					

↓

History example (after correction) Historial de ejemplo (después de la corrección)

0.0	*C	101. +	202. +	303. +	404. +	505. +	807. *
004	-	1'010. *					

<Description of corrections>  
 1. Change "100" to "101" on 1st line  
 2. Change "-" to "+" on 2nd line  
 3. Insert "303.+" above "404.+" on 3rd line  
 4. Delete "505.+" from 4th line

<Descripción de las correcciones>  
 1. Cambiar de "100" a "101" en la 1ª línea  
 2. Cambiar de "-" a "+" en la 2ª línea  
 3. Introducir "303.+" encima de "404.+" en la 3ª línea  
 4. Borrar "505.+" de la 4ª línea

1. Correcting numbers / 1. Corrección de números

100.		0.0	*C
101	PREC	100. +	
		0.0	*C
		101. +	
		202. +	

2. Correcting operators / 2. Corrección de operadores

202.		0.0	*C
202.	PREC	101. +	
		202. -	
		0.0	*C
		101. +	
		202. +	

3. Inserting / 3. Introducción

0.		0.0	*C
0.	INSRT	101. +	
		202. +	
		404. +	
		101. +	
		202. +	
		303. +	
		404. +	

4. Deleting / 4. Borrado

505.		0.0	*C
505.	DELTE	101. +	
		202. +	
		303. +	
		404. +	
		004	-----
		202. +	
		303. +	
		404. +	

5. Inserting / 5. Introducción

0.		0.0	*C
0.	INSRT	101. +	
		202. +	
		404. +	
		101. +	
		202. +	
		303. +	
		404. +	

6. Deleting / 6. Borrado

505.		0.0	*C
505.	DELTE	101. +	
		202. +	
		303. +	
		404. +	
		004	-----
		202. +	
		303. +	
		404. +	

7. Inserting / 7. Introducción

0.		0.0	*C
0.	INSRT	101. +	
		202. +	
		404. +	
		101. +	
		202. +	
		303. +	
		404. +	

8. Deleting / 8. Borrado

505.		0.0	*C
505.	DELTE	101. +	
		202. +	
		303. +	
		404. +	
		004	-----
		202. +	
		303. +	
		404. +	

9. Inserting / 9. Introducción

0.		0.0	*C
0.	INSRT	101. +	
		202. +	
		404. +	
		101. +	
		202. +	
		303. +	
		404. +	

10. Deleting / 10. Borrado

505.		0.0	*C
505.	DELTE	101. +	
		202. +	
		303. +	
		404. +	
		004	-----
		202. +	
		303. +	
		404. +	

11. Inserting / 11. Introducción

0.		0.0	*C
0.	INSRT	101. +	
		202. +	
		404. +	
		101. +	
		202. +	
		303. +	
		404. +	

12. Deleting / 12. Borrado

505.		0.0	*C
505.	DELTE	101. +	
		202. +	
		303. +	
		404. +	
		004	-----
		202. +	
		303. +	
		404. +	

13. Inserting / 13. Introducción

0.		0.0	*C
0.	INSRT	101. +	
		202. +	
		404. +	
		101. +	
		202. +	
		303. +	
		404. +	

14. Deleting / 14. Borrado

505.		0.0	*C
505.	DELTE	101. +	
		202. +	
		303. +	
		404. +	
		004	-----
		202. +	
		303. +	
		404. +	

15. Inserting / 15. Introducción

0.		0.0	*C
0.	INSRT	101. +	
		202. +	
		404. +	
		101. +	
		202. +	
		303. +	
		404. +	

16. Deleting / 16. Borrado

505.		0.0	*C
505.	DELTE	101. +	
		202. +	
		303. +	
		404. +	
		004	-----
		202. +	
		303. +	