

# SAWAWAY™ – RANKINIS PJŪKLAS SU AKUMULIATORIUMI (ORIGINALŪS NURODYMAI)



\*\* RANKINIS PJŪKLAS SU AKUMULIATORIUMI TINKAMAS ASMENINIAM NAUDOJIMUI.

## Prieš pradėdant naudoti būtina:

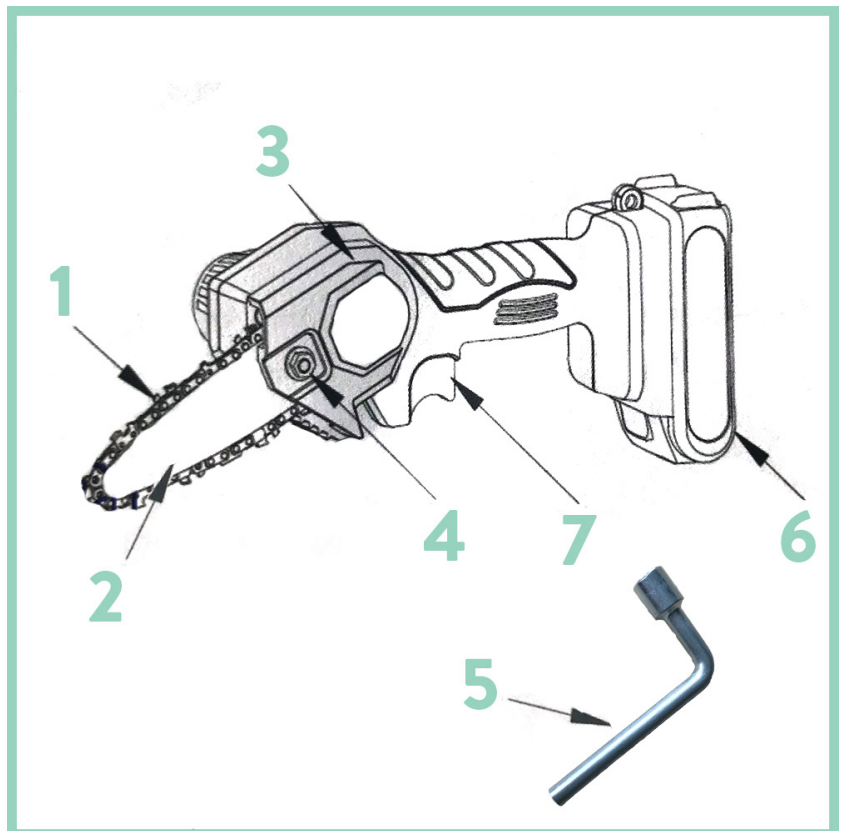
- Perskaitykite instrukcijas ir išsaugokite jas ateičiai.
- Patikrinkite visas sudedamąsias dalis ir rinkinio turinį ant lygaus paviršiaus (žr. 1 pav.).
- Patikrinkite, ar kuri nors dalis nepažeista. Jei kuri nors dalis yra pažeista, kreipkitės į įgaliotąjį techninės priežiūros centrą, nurodytą naudojimo instrukcijos pabaigoje.
- Įdėmiai apžiūrėkite bateriją. Jei baterija pažeista, iš jos gali tekėti litis, kuris gali smarkiai išėsdinti odą. Baterijos nenaudokite, jei ant jos matomi pažeidimai arba ji yra sugedusi. Nelieskite jos plikomis rankomis.

## Kai surinksite gaminį:

- Patikrinkite, ar grandinė yra pakankamai įtempta ir nukreipta tinkama kryptimi.
- Patikrinkite, ar visos sudedamosios pjūklo dalys surinktos tinkamai ir pagal saugos nurodymus.
- Patikrinkite, ar dangtelis pakankamai priveržtas.
- Būtina dėvėkite apsaugines priemones ir įsitinkite, kad grandinė nieko neliečia.

## SUDEDAMOSIOS DALYS:

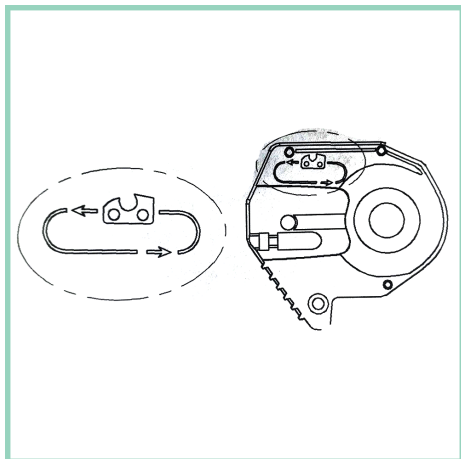
1. GRANDINĖ
2. AŠMENYS
3. DANGTELIS
4. VERŽLĖ
5. RAKTAS
6. BATERIJA
7. ĮJUNGIMO / IŠJUNGIMO MYGTUKAS



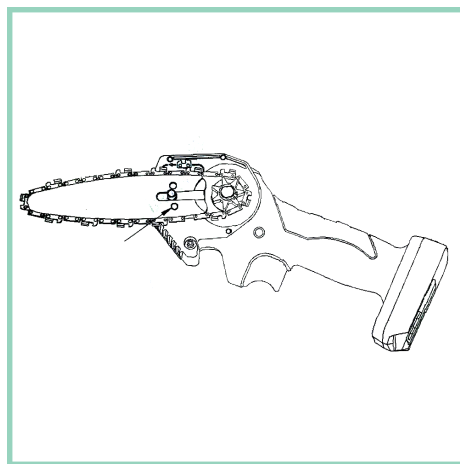
# NAUDOJIMO INSTRUKCIJOS:

\*\* Prieš naudodami pirmą kartą, įkraukite baterijas (6) pridedamu įkrovikliu.

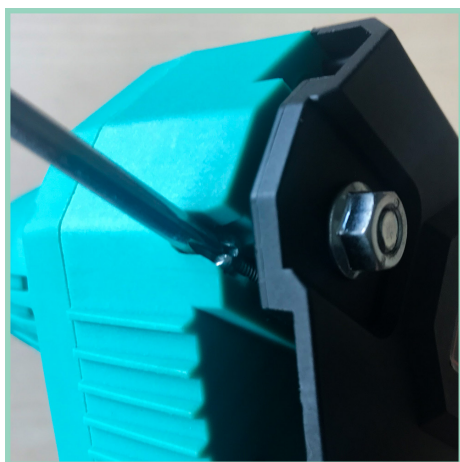
1. Uždėkite grandinę (1) ant pjūklo disko (2), kaip parodyta nuotraukoje.



2. Grandinę su disku uždėkite ant pjūklo.



Jei reikia, priveržkite arba atlaisvinkite grandinę pridedamu atsuktuvu.



3. Uždėkite dangtelį (3) ir veržlę (4) ir priveržkite pridedamu veržliarakčiu (5).



4. Įdėkite įkrautą akumuliatorių (6), paspauskite įjungimo / išjungimo mygtuką (7) ir pradėkite pjauti.

## BATERIJOS ĮKROVIMAS:

\*\* Prieš įkraudami įsitikinkite, ar paviršius, ant kurio krausite akumuliatorių, yra sausas ir švarus.

\*\* Įkrovimo metu nespauskite įjungimo / išjungimo mygtuko.

\*\* **Įspėjimai dėl baterijų:**

- Jei baterija pažeista, iš jos gali bėgti litis. Litis sukelia gilius odos nudegimus.
- Baterijos nenaudokite, jei ant jos matomi pažeidimai arba ji yra sugedusi.
- Baterijos nelaikykite prie ugnies ar karštų paviršių.
- Pažeistų baterijų nelieskite plikomis rankomis.
- Laikytės vietinių baterijų utilizavimo taisyklių, naudojimo instrukcijos pabaigoje pateiktų ženklų ir simbolių.

1. Paspauskite raudoną mygtuką ir išimkite bateriją iš įrenginio.



- Įkraukite bateriją su pateiktu įkrovikliu. Įkrovimo metu dega raudona švieselė. Po maždaug 2 valandų įsižiebia žalia švieselė – baterija įkrauta.



- Uždėkite bateriją ant pjūklo.

## TECHNINĖS SAVYBĖS:

<b>MODELIS</b>		<b>SAWAWAY F001</b>
<b>ĮTAMPA</b>		<b>21V</b>
<b>SEKCIJOS STORIS</b>		<b>60mm</b>
<b>BATERIJA</b>	<b>TIPAS</b>	<b>Li-ion</b>
	<b>GALIA</b>	<b>2.0-4.0</b>
<b>ĮKROVIMO ĮTAMPA</b>		<b>100-240V AC, 50-60Hz</b>
<b>IŠVESTIES ĮTAMPA</b>		<b>DC 21</b>
<b>ĮRENGINIO SVORIS (BE BATERIJOS)</b>		<b>0,7kg</b>

## VALYMAS IR LAIKYMAS:

- Grandinę valykite sausu audiniu.
- Nevalykite prietaiso vandeniu ir kitais dirgikliais.
- Jei prietaisą naudosite nepertraukiamai keletą valandų, atidarykite dangtį ir pašalinkite dulkes bei medienos likučius.

## SAUGOS ĮSPĖJIMAI:

- Prieš naudodami perskaitykite instrukcijas ir išsaugokite jas ateičiai. Jei nesilaikysite instrukcijų, galite susižaloti arba pažeisti įrenginį.
- Šis gaminytis nėra žaislas. Neleiskite su gaminiu žaisti vaikams.
- Optimaliausiai prietaisas veiks pjaunant šakas iki 6 cm.
- Nelaikykite prietaiso prie atviros liepsnos, karštų paviršių ir kitų degių medžiagų.
- Gaminio nemerkite į vandenį ar kitus skysčius.
- Nelieskite gaminio ir lizdo šlapiomis ar drėgnomis rankomis.
- Maitinimo laidu netraukite tiesiai iš lizdo, o laikykite už kištuko.
- Nelenkite ir netieskite maitinimo laidu ant aštrių paviršių.
- Naudokite tik su prietaisu pateiktas dalis.
- Nenaudokite gaminio, jei pastebėjote, kad jis turi matomų pažeidimų.
- Naudojant patartina būti atsargiems. Dėvėkite tinkamas apsaugines priemones ir laikykite ranką bent 15 cm atstumu nuo prietaiso, kad nesusižeistumėte.
- Baigę darbą paspauskite maitinimo mygtuką ir išimkite bateriją.

### Bendrosios elektrinių įrankių saugos instrukcijos

#### ĮSPĖJIMAS

**Perskaitykite visas saugos instrukcijas, nurodymus, brėžinius ir techninius duomenis, kurie pateikiami su šiuo elektriniu įrankiu.** Jei nesilaikysite šių nurodymų, galite gauti elektros smūgį, sukelti gaisrą ir (arba) patirti rimtų sužalojimų.

**Išsaugokite visas saugos instrukcijas ateičiai.**

Saugos instrukcijose vartojamas terminas „elektrinis įrankis“ reiškia elektrinį įrankį, kuris yra prijungtas prie elektros tinklo (su maitinimo laidu), arba elektrinį įrankį, kuris maitinamas akumuliatoriumi (be maitinimo laidu).

#### Sauga darbo vietoje

- **Darbo vieta visada turi būti švari ir gerai apšviesta.** Dėl netvarkos ar netinkamai apšviesto darbinio paviršiaus gali kilti nelaimingas įvykis.
- **Nenaudokite elektrinių įrankių sprogoje aplinkoje, kurioje yra degių skysčių, dujų ar dulkių.** Elektriniai įrankiai įskelia kibirkštis, kurios gali uždegti dulkes arba dūmus.
- **Nenaudokite elektrinių įrankių prie vaikų ar kitų greta esančių asmenų.** Gedimo atveju galite nesuvaldyti elektrinio įrankio.

## Elektros saugumas

- **Venkite fizinio sąlyčio su žemintais paviršiais, tokiais kaip vamzdžiai, šildytuvai, orkaitės ar šaldytuvai.** Jei jūsų kūnas yra žemintas, padidėja elektros smūgio rizika.
- **Elektros įrankio nenaudokite lyjant ar esant drėgmei.** Vandeniui patekus į elektrinius įrankius, padidėja elektros smūgio rizika.

## Asmens saugumas

- **Atkreipkite dėmesį į tai, ką darote, ir dirbdami atsargiai elkitės su elektriniais įrankiais. Nenaudokite elektrinių įrankių, kai esate pavargę arba apsvaigę nuo narkotikų, alkoholio ar vaistų.** Naudojant įrankį, dėl akimirkos neatidumo gali kilti rimta žala.
- **Naudokite asmenines apsaugos priemones ir visada dėvėkite apsauginius akinius.** Atsižvelgiant į elektrinių įrankių tipą ir naudojimą, asmeninių apsaugos priemonių naudojimas, pvz., nuo dulkių apsauganti kaukė, neslystanti apsauginė avalynė, apsauginis šalmas ar klausos apsaugos priemonės, sumažina susižalojimo riziką.
- **Būkite atsargūs, kad netyčia neįjungtumėte įrenginio. Prieš prijungdami elektrinį įrankį prie maitinimo šaltinio ir (arba) akumulatoriaus, jį keldami ar nešdami, įsitikinkite, ar jis išjungtas.** Jei nešdami įrankį laikysite pirštą ant jungiklio arba įjungtą įrankį prijungsite prie maitinimo šaltinio, gali įvykti nelaimingas atsitikimas.
- **Prieš įjungdami įrankį, nuimkite reguliavimo įrankį arba veržliaraktį.** Įrankis arba veržliaraktis, esantis besisukančioje elektrinio įrankio dalyje, gali sužaloti.
- **Įsitikinkite, ar jūsų kūnas nėra nenatūralioje padėtyje. Įsitikinkite, ar stovite ant tvirto pagrindo, ir visada išlaikykite pusiausvyrą.** Tokiu būdu galėsite geriau valdyti elektrinį įrankį netikėtoje situacijoje.
- **Dėvėkite tinkamus rūbus. Nedėvėkite laisvų rūbų ar kabančių papuošalų. Saugokitės, kad į besisukančias įrankio dalis nepatektų plaukų.** Į jas gali įstrigti laisvi drabužiai, kabantys papuošalai ar ilgi plaukai.
- **Nepasiduokite klaidingo saugumo jausmui ir laikykitės elektrinių įrankių naudojimo saugos taisyklių, net jei įpratote dirbti su šiuo įrankiu.** Neatsargus elgesys gali sukelti rimtų sužalojimų per sekundės dalį.

## Elektrinių įrankių naudojimas ir tvarkymas

- **Elektrinių įrankių negalima apkrauti. Darbui atlikti naudokite tinkamus elektrinius įrankius.** Su tinkamu įrankiu atitinkamoje srityje dirbsite geriau ir saugiau.
- **Nenaudokite įrankių su sugedusiu jungikliu.** Elektriniai įrankiai, kurių nebegalima įjungti arba išjungti, yra pavojingi ir turi būti suremontuoti.
- **Prieš reguliuodami prietaisą, keisdami prispaudimo įrankį arba prieš padėdami įrankį, ištraukite kištuką iš lizdo ir (arba) išimkite išimamą bateriją.** Naudokite šias atsargumo priemones, kad įrankis neįsijungtų nekontroliuojamai.
- **Elektrinius įrankius laikykite vaikams nepasiekiamoje vietoje. Neleiskite įrankio naudoti asmenims, kurie nėra susipažinę su jo veikimu arba neperskaitė šios instrukcijos.** Elektriniai įrankiai yra pavojingi nepatyrusio naudotojo rankose.
- **Palaikykite gerą elektrinių ir tvirtinimo įrankių būklę. Patikrinkite, ar judančios dalys veikia sklandžiai, ir ar jos nėra sulūžusios arba pažeistos taip, kad darytų įtakos įrankio veikimui. Pažeistas dalis remontuoti turi elektrikas.** Daug nelaimių kyla dėl prastai prižiūrimų įrankių.
- **Pjaunamoji dalis turi būti aštri ir švari.** Gerai prižiūrimos pjovimo briaunos su aštriais kraštais mažiau

stringa ir yra lengviau nukreipiamos.

- **Elektriniai įrankiai, tvirtinimo įrankiai ir kt. turi būti naudojami pagal šias instrukcijas. Tai darydami atsižvelkite į darbo sąlygas ir atliekamą darbą.** Naudojant elektrinius įrankius ne pagal paskirtį, gali susidaryti pavojingos situacijos.
- **Rankenos ir paviršiai turi būti sausi, švarūs, be alyvos ir riebalų.** Slidžios rankenos ir rankenų paviršiai neužtikrina saugaus elektrinių įrankių valdymo ir valdymo nenumatytose situacijose.

### Elektrinių įrankių naudojimas ir tvarkymas

- **Akumulatorius visada įkraukite gamintojo rekomenduojamais įkrovikliais.** Jei akumulatorius įkraunamas kito tipo akumulatoriams tinkamu įkrovikliu, kyla gaisro pavojus.
- **Todėl elektriniuose įrankiuose naudokite tik nurodytus akumulatorius.** Naudojant kitus akumulatorius galima susižaloti ir gali kilti gaisro pavojus.
- **Nelaikykite nenaudojamų akumuliatorių šalia sąvaržėlių, monetų, raktų, vinių, varžtų ar kitų smulkių metalinių objektų, dėl kurių kontaktai gali susijungti.** Akumulatoriaus kontaktų trumpasis sujungimas gali sukelti nudegimus arba gaisrą.
- **Iš netinkamai naudojamo akumulatoriaus gali išbėgti skystis. Saugokitės, kad jo nepatektų ant rankų. Jei taip įvyko, nedelsdami plaukite rankas. Jei skysčio pateko į akis, ne tik plaukite, bet ir kreipkitės į gydytoją.** Nutekėjęs skystis gali sudirginti odą arba nudeginti.
- **Nenaudokite pažeistų ar pakeistų akumuliatorių.** Jų veikimas gali būti nenuspėjamas ir gali sukelti gaisrą, sproгимą arba sužeisti.
- **Jokiu būdu akumulatoriaus nelaikykite prie ugnies ar esant labai aukštai temperatūrai.** Gaisras arba aukštesnė nei 130 °C temperatūra gali sukelti sproгимą.
- **Laikykites visų įkrovimo instrukcijų ir niekada nekraukite akumulatoriaus ar belaidžio įrankio, kai temperatūra yra už nurodyto temperatūros diapazono ribų.** Toks įkrovimas gali sukelti akumulatoriaus veikimo sutrikimus ir padidinti gaisro pavojų.

### Techninė priežiūra

- **Elektrinius įrankius gali taisyti tik kvalifikuotas specialistas ir privaloma naudoti tik originalias atsargines dalis.** Tai užtikrins jūsų elektroninių įrenginių saugumą.
- **Niekada neatlikite pažeistų akumuliatorių priežiūros darbų.** Bet kokią akumuliatorių techninę priežiūrą gali atlikti tik pardavėjas arba įgaliotasis techninės priežiūros centras.
- **Dėl remonto ir atsarginių dalių** kreipkitės į įgaliotąjį remontininką „Me- gasplet d.o.o.“, Gmajna 7, Trzin, Slovėnija.

### Saugos nurodymai pjūklams su grandine

#### 1. Bendrosios pjūklų su grandine saugos instrukcijos

- **Būkite atsargūs, kad neprisiliestumėte prie veikiančio pjūklo. Prieš įjungdami pjūklą, įsitinkinkite, ar grandinė prie nieko nesiliečia.** Dirbant su grandininio pjūklu, net dėl akimirkos neatidumo grandinė gali įtraukti drabužius ar kūno dalis.
- **Visada dešine ranka laikykite grandininio pjūklo galinę rankeną, o kaire – priekinę.** Laikant pjūklą atvirkščiai, kyla susižeidimo rizika, todėl niekada jo taip nelaikykite.
- **Pjūklą laikykite tik už izoliuotų rankenų, nes pjovimo metu galite paliesti paslėptus elektros laidus.** Pjūklui palietus aukštos įtampos elektros šaltinį, taip pat gali įsikrauti metalinės įrenginio dalys ir kilti elektros smūgis.
- **Naudokite akių apsaugas. Taip pat rekomenduojame naudoti klausos, galvos, rankų, kelių ir kojų apsaugos priemones.** Tinkama apsauginė apranga sumažina susižalojimo riziką dėl skrendančių pjūvenų ir atsitiktinio prisilietimo prie grandinės.



- **Nenaudokite grandininio pjūklo, jei esate ant medžio, kopėčių, stogo ar nestabilios žemės.** Darbas tokiomis sąlygomis kelia rimtą susižalojimo pavojų.
- **Visada įsitikinkite, kad stovite tvirtai ant žemės, o grandininį pjūklą naudokite tik stovėdami ant tvirto, saugaus ir lygaus paviršiaus.** Dėl slidaus ar nestabilaus paviršiaus galite prarasti pusiausvyrą arba nesuvaldyti grandininio pjūklo.
- **Genėdami įtemptas šakas, nepamirškite, kad nupjauta šaka gali atšokti atgal.** Atsipalaidavus medienos plaušų įtampai, naudotojas gali atsitrengti į įtemptą šaką ir (arba) prarasti grandininio pjūklo kontrolę.
- **Pjaudami krūmus ir jaunus medžius būkite ypač atsargūs.** Plona medžiaga gali įstrigti į pjūklą ir trenktis į jus, be to, galite netekti pusiausvyros.
- **Grandininį pjūklą neškite išjungtą, laikydami priekinę rankeną, o grandinė turi būti laikoma kuo toliau nuo kūno. Nešdami arba laikydami grandininį pjūklą visada uždėkite apsauginį dangtelį.** Atsargiai elgiantis su grandininio pjūkle sumažinama atsitiktinio prisilietimo prie pjūklo tikimybė.
- **Laikykitės tepimo, grandinės įtempimo ir kreiptuvų bei grandinių keitimo instrukcijų.** Netinkamai įtempta arba sutepta grandinė gali įtrūkti arba padidinti smūgio riziką.
- **Pjaukite tik medį. Nenaudokite grandininio pjūklo tiems tikslams, kuriems jis neskirtas. Pavyzdžiui, nenaudokite grandininio pjūklo metalui, plastikui, mūriui ar nemedinėms statybinėms medžiagoms pjauti.** Netinkamas grandininio pjūklo naudojimas gali sukelti pavojų.
- **Šis grandininis pjūklas netinka medžiams kirsti.** Netinkamai naudojant grandininį pjūklą, kyla rizika susižeisti ir sužeisti kitus.

## 2. Atšokimo priežastys ir prevencija:

Atšokimas gali kilti, kai kreiptuvo galas paliečia objektą arba kai pjaunant mediena sulinksta ir pjūklo grandinė užstringa. Kai kuriais atvejais sąlytis su kreiptuvo galiuku taip pat gali sukelti netikėtą atšokimą, kreiptuvui atsitrenkiant į viršų, naudotojo kryptimi. Jei pjūklo grandinė užstringa ant viršutinio kreiptuvo krašto, kreiptuvas gali greitai atšokti naudotojo kryptimi. Dėl bet kokios tokios reakcijos galite prarasti pjūklo kontrolę ir rimtai susižaloti. Nepasikliaukite tik grandininiam pjūkle įmontuotais saugos įtaisais. Kaip grandininio pjūklo naudotojas, turite imtis įvairių priemonių, kad jūsų darbe nebūtų nelaimingų atsitikimų ir traumų. Atšokimas kyla dėl netinkamo grandininio pjūklo naudojimo. Jo galite išvengti toliau nurodytomis priemonėmis:

- **Tvirtai laikykite pjūklą abiem rankomis, nykščius ir kitus pirštus laikykite aplink pjūklo rankeną.** Kūną ir rankas laikykite tokioje padėtyje, kad galėtumėte atlaikyti atšokimą. Imdamasis atitinkamų priemonių vartotojas gali valdyti atšokimo jėgą. Grandininio pjūklo niekada negalima numesti.
- **Įsitikinkite, kad jūsų kūnas nėra nenatūralioje padėtyje, ir niekada nepjaukite aukščiau pečių aukščio.** Taip išvengsite atsitiktinio sąlyčio su kreiptuvo galiuku ir taip pat galėsite geriau valdyti grandininį pjūklą netikėtose situacijose.
- **Visada naudokite gamintojo rekomenduojamus pakaitinius kreipiklius ir grandines.** Netinkamai pakeitus kreipiklius ir grandinę, grandinė gali nutrūkti ir (arba) atšokti.
- **Laikykitės gamintojo nurodymų dėl šlifavimo ir grandinės priežiūros.** Per žemai įmontuotas gylio stabdys padidina atšokimo tikimybę.

## Bendrosios pjūklų su grandine saugos instrukcijos

- **Išimdami, laikydami ar apžiūrėdami medžiagas iš pjūklo, laikykitės visų atitinkamų nurodymų. Įsitikinkite, kad jungiklis išjungtas, o akumulatorius išimtas iš įrenginio.** Netikėtai įsijungus grandininiam pjūklui šalinant iš pjūklo medžiagą arba atliekant techninės priežiūros darbus, galima rimtai susižaloti.
- Grandininiai pjūklai yra potencialiai pavojingi įrankiai. Nelaimingi atsitikimai, įvykę naudojant grandininį pjūklą, dažnai baigiasi galūnių netekimu arba mirtimi.
- Grėsmę kelia ne tik pats grandininis pjūklas. Krintančios šakos, medžių viršūnės ir kamienai gali sukelti mirtiną pavojų. Ligų apimta ar supuvusi mediena kelia papildomą pavojų.
- Įvertinkite savo galimybes atlikti tokius darbus. Jei abejojate dėl savo galimybių atlikti darbą, tuomet geriau jį



patikėkite patyrusiam medkirčiui.

- Jei jūsų įrenginys nukrenta, stipriai susitrenkia arba neįprastai vibruoja, nedelsdami išjunkite įrenginį, kad įsitikintumėte, jog jis nepažeistas, ir ieškokite vibracijos priežasties.
- Bet kokie pažeidimai turi būti pataisyti, o sugedusios detalės pakeistos. **Dėl remonto ir atsarginių dalių paėmimo** kreipkitės į įgaliotąjį techninės priežiūros centrą, nurodytą naudojimo instrukcijos pabaigoje.

### **Pavojingas gyvybei dėl elektromagnetinio lauko.**

- Prietaiso veikimo metu susidaręs magnetinis laukas tam tikromis sąlygomis gali paveikti aktyvius ir pasyvius medicininius implantus.
- Prieš dirbdami su šiuo įrankiu, pasitarkite su gydytoju arba medicininių implantų gamintoju.

### **Pavojus dėl dulkių ir pavojingų medžiagų.**

- Neapdorokite pavojingų medžiagų. Įvairių rūšių medienos ir skirtingų plastikų dulkės gali būti kancerogeninės.
- Naudokite kvėpavimo takų apsauginę kaukę.

### **Klausos pažeidimai ir sveikatos problemos.**

Jei prietaisas naudojamas ilgą laiką, dėl delno vibracijos kyla klausos pažeidimo ir sveikatos problemų pavojus.

- Naudokite klausos apsaugos priemones.
- Naudokite pirštines, kurios slopina vibraciją.

### **Susižalojimo pavojus dėl netinkamo prietaiso naudojimo.**

- Naudokite tik aštrias ir nepriekaištingas pjūklų grandines. Nedelsdami pakeiskite pažeistas arba bukas grandines.
- Priveržkite atsargiai.

Dirbant su grandininio pjūklų kyla keletas pavojų.

- Įrenginiu vienu metu gali naudotis tik vienas asmuo. Įsitikinkite, ar darbo vietoje nėra daugiau asmenų.
- Niekada nepjaukite per suvaržymo plokštę arba po apsaugine atrama.

### **Naudojimas**

- Negalite pradėti pjauti, jei grandinė jau liečiasi su ruošiniu, yra ruošinyje arba gali atsitrekti į daiktą.
- Prieš pjovimą suveržkite nesurištą medžiagą. Medžiagos nelaikykite ranka ar koja. Yra atšokimo rizika.
- Pjaudami pjautinę ir ploną medieną, visada naudokite saugų guolį, pvz., pjovimo ožį. Medieną, kurią pjaunate, neturi būti sukrauta viena ant kitos.
- Pašalinkite pašalinius daiktus, pavyzdžiui, vinis, varžtus ir t. t.
- Pjaunant įtemptas šakas kyla atšokimo pavojus.
- Jei stovite ant nuožulnaus pagrindo, pasistenkite būti priešais šlaitą.
- Pjaudami krūmus ir jaunus medžius būkite ypač atsargūs. Plonos šakos gali įstrigti grandinėje, atšokti į jus, dėl jų galite netekti pusiausvyros.
- Suskilusią medieną pjaukite itin atsargiai. Nendrės gali įsivyti į grandinę.
- Kai grandinė veikia, pirmiausia uždėkite stabdymo plokštę ant ruošinio ir leiskite pjūklui pjauti pačiam. Lengvai paspauskite pjūklą. Grandinės greitis neturi būti labai lėtas.
- Baigę darbą, pjūklą išjunkite ir ištraukite iš pjovimo vietos tik jam sustojus. Tokiu būdu išvengsite atšokimo.
- Atvėsinkite pjūklą trumpą laiką palikdami jį veikti tuščiąja eiga.
- Įrenginį neškite laikydami už rankenos, kuo toliau nuo kūno. Pjūklą transportuojant ar sandėliuojant, visada privaloma uždėti apsauginį gaubtą. Tinkamas įrenginio naudojimas sumažina atsitiktinio sąlyčio su besisukančia grandine riziką.

### **Įspėjimai dėl pjūklų grandinės montavimo / keitimo / priežiūros:**

- Jei trūksta dalių arba jos pažeistos, nenaudokite gaminio, kol nebus pašalinti visi trūkumai. Jei nepaisysite šio įspėjimo, galite sunkiai susižaloti.

- Įsitikinkite, ar akumulatoriaus baterija išimta iš įrenginio.
- Grandinė yra aštri.
- Atlikdami grandinės priežiūros darbus visada mūvėkite pirštines.
- Įjungus gaminį, pjovimo volas sukasi ir gali rimtai sužaloti.
- Prieš reguliuodami, valydami ir atlikdami techninę priežiūrą išimkite bateriją iš gaminio.
- Prieš pradėdami dirbti su gaminiu, palaukite, kol sustos visos jo techninės įrangos dalys.

### Įspėjimai dėl grandinės valymo:

Įjungus gaminį, pjovimo volas sukasi ir gali rimtai sužaloti.

- Prieš reguliuodami, valydami ir atlikdami techninę priežiūrą išimkite bateriją iš gaminio.
- Prieš pradėdami dirbti su gaminiu, palaukite, kol sustos visos jo techninės įrangos dalys.

### Duomenys apie triukšmą:

Garso slėgio lygis ( $L_{pA}$ ): 84,8 dB

Garso galios lygis ( $L_{WA}$ ): 93,8 dB

Garantuotas garso galios lygis: 97 dB

### Pareiškimai ir įspėjimai:

Nurodytos bendrosios vibracijos vertės ir triukšmo emisijos vertės buvo išmatuotos taikant standartizuotą bandymo metodą (EN 62841-1/EN ISO 12100: 2010), ir šie duomenys gali būti naudojami palyginimui su kitais elektriniais įrankiais. Taip pat galite juos naudoti apytikslei apkrovai įvertinti.

Vibracijos ir triukšmo emisijos vertės gali skirtis nuo nurodytų verčių faktinio elektrinio įrankio naudojimo metu, atsižvelgiant į elektrinio įrankio naudojimo būdą ir tipą, o labiausiai į ruošinio tipą.

Būtina nustatyti saugos priemones, skirtas vartotojui apsaugoti, remiantis vibracijos apkrovų įvertinimu realiomis darbo sąlygomis (atsižvelgiant į visus darbo procedūros etapus, pvz., laiką, kurį įrankis buvo išjungtas, ir laiką, kurį jis buvo įjungtas, bet nenaudojamas).

Stenkitės, kad apkrova nuo vibracijos ir triukšmo būtų kuo mažesnė. Vibraciją ir triukšmą mažinančios priemonės apima, pavyzdžiui, pirštinių naudojimą darbo metu, darbo laiko apribojimą ir geros būklės priedų naudojimą.

### Įspėjimai / instrukcijos, kaip išmesti įrenginį:



#### Pavaizduotu simboliu pažymėtos įrangos atliekų negalima išmesti su įprastomis buitinėmis atliekomis.

Pagal Direktyvą 2012/19/ES, pasibaigus jo naudojimo laikui, prietaisą reikia pristatyti į atitinkamą surinkimo skyrių. Taip įrenginyje panaudotos medžiagos yra perdirbamos ir taip išvengiama žalingo poveikio aplinkai. Seną prietaisą pristatykite į elektros atliekų surinkimo skyrių arba perdirbimo centrą. Dėl išsamesnės informacijos kreipkitės į vietinę atliekų surinkimo įmonę arba savivaldybę.



#### Baterijų ir akumuliatorių negalima išmesti kartu su buitinėmis atliekomis!

Jūs, kaip vartotojas, pagal įstatymus privalote visas baterijas ir akumulatorius, nesvarbu, ar juose yra kenksmingų medžiagų\*, ar ne, pristatyti į surinkimo skyrių jūsų savivaldybėje / miesto dalyje arba pristatyti į parduotuvę, kad jos būtų pašalintos aplinkai nekenkiančiu būdu. Visą gaminį (su akumuliatoriumi) pristatykite į surinkimo skyrių ir tik tada, kai jis išsikrovęs!

\*pažymėtos šiais ženklais: Cd = kadmis, Hg = gyvsidabris, Pb = švinas

## Tinkamas atliekų tvarkymas

Perbrauktos šiukšliadėžės su ratukais simbolis ant jūsų gaminio arba jo pakuotės reiškia, kad ES šio gaminio negalima rūšiuoti kaip buitinių atliekų. Užtikrindami, kad šis gaminys būtų tinkamai išmestas, padėsite išvengti galimų neigiamų pasekmių aplinkai ir žmonių sveikatai, kurias kitu atveju gali sukelti netinkamas šio gaminio atliekų tvarkymas. Medžiagų perdirbimas padeda apsaugoti gamtą ir gamtos išteklius. Norėdami gauti išsamesnės informacijos apie šio gaminio perdirbimą, kreipkitės į vietinę civilinę tarnybą, buitinių atliekų šalinimo tarnybą arba parduotuvę, kurioje įsigijote gaminį. Gamintojo deklaracija, kad gaminys atitinka galiojančių ES direktyvų reikalavimus.



Perskaitykite naudojimo instrukciją.



Naudoti klausos apsaugos priemones.



Privaloma mūvėti apsaugines pirštines



Privalomas akinių naudojimas



Privalomas šalmo naudojimas



Nelaikykite lietuje



Duomenys apie triukšmą

**Gaminio pavadinimas:** Sawaway, rankinis pjūklas su akumuliatoriumi

**Naudojimas:** Belaidis rankinis įrankis šakoms pjauti.

**Modelis:** F001

**Gamintojas:** Ninbo Senle Hardware Co., Ltd.

**Gamintojo adresas:** Unit 3, Building 8, Xinxin Business District,

Cidong Avenue, Longshan Town, Cixi City, Ningbo City, Zhejiang Province, Kinija Importuotojas:

„Megasplet d.o.o.“, Gmajna 7, Trzin, Slovėnija

Įgaliotas paslaugų teikėjas: „Megasplet d.o.o.“, Gmajna 7, Trzin, Slovėnija

**Gamybos metai** 2021

**Ilgiausias ašmenų ilgis:** 152,4 mm

## **GARANTIJOS SĄLYGOS**

Norėdami pasinaudoti garantija, rašykite mums el. paštu.

Aprašykite gaminio problemas ir toliau pridėkite sąskaitos faktūros bei užpildytos garantinės kortelės kopiją.

- Garantinis terminas: 36 mėnesiai

Pardavėjas / tiekėjas garantuoja prekių kokybę ar nepriekaištingą veikimą garantiniu laikotarpiu, kuris prasideda tą dieną, kai prekė pristatoma vartotojui. Tuo atveju, kai prekės taisymas ar pakeitimas neįmanomas, pardavėjas grąžina pirkėjui pirkinio kainą.

Pardavėjas / tiekėjas nesuteikia garantijos dėl defektų, atsiradusių dėl to, kad pirkėjas gaminį naudojo ne pagal pridėdamą naudojimo instrukciją.

Kasdienio prekės naudojimo pėdsakams (įbrėžimams, nubraižymams ir pan.) garantija netaikoma. Garantija nepa-  
naikina vartotojo teisių, kylančių iš pardavėjo atsakomybės už prekių trūkumus.

Garantinis laikotarpis pratęsimas remonto laikotarpiui.

Pasibaigus garantiniam laikotarpiui, pardavėjas / tiekėjas įsipareigoja 3 metus teikti techninę priežiūrą ir atsargines dalis.

Pardavėjo / tiekėjo duomenys: „Megasplet d.o.o.“, Gmajna 7, 1236 Trzin

---

## **GARANTIJOS DOKUMENTAS**

### **JŪSŲ DUOMENYS**

Vardas ir pavardė:

Adresas:

Telefonas:

El. paštas:

Užsakymo numeris (vietoj jo galite nurodyti ir sąskaitos numerį):

Gaminio pavadinimas:

Modelis:

Defekto aprašas:

# EC - Declaration of Conformity

According to Machinery Directive 2006/42/EC and Annex II, Point A of this Directive we as

**Manufacturer:**

**Company Name:** NingBoSenle Hardware Co., Ltd

**Company Address:** Unit 3, Building 8, XinXin Business District, CiDong Avenue, LongShan Town,  
Cixin City, NingBo City, ZheJiang Province.

*hereby with full responsibility declare that the product*

Product Name : Electric Chain Saw

Model No (of supplier): F001

*has been designed and produced according to the following EC directives and regulations:*

Related Directives and Annex : 2006/42/EC MD Directive  
2014/30/EU Electromagnetic Compatibility Directive  
2011/65/EU ROHS Directive  
2000/14/EC Noise Directive  
*Conformity assessment procedure based on 2000/14/ES, Annex V*

Measured sound power level: LwA: 93,8 db(A)

Guaranteed sound power: 97 db(A)

Standards: EN ISO 3744:2010;  
EN 60745-2-13:2009+A1:2010  
EN ISO 12100:2010; EN 60204-1:2018;  
EN 55014-1:2017/A11:2020; EN 55014-2:2015;  
EN IEC 61000-3-2:2019; EN 61000-3-3:2013+A1:2019;  
IEC 62321- 4:2013+AMD1:2017; IEC 62321-5:2013; IEC 62321-6:2015;  
IEC 62321-7-1:2015; IEC 62321-7-2:2017; IEC 62321-8:2017;



*Responsible person to compile and keep the technical file:*  
Luka Ropotar, MEGASPLET d.o.o., Gmajna 7, Trzin, Slovenia

**Authorized person:**  
BO JIE WANG

*Date of issue:* 3 June 2022  
*Place of issue:* Ningbo city