

Temperatura Iniziale del Latte	Materiale del Biberon	Capacità del Biberon	Tempi per Riscaldam. Veloce	Temperatura Iniziale del Latte	Materiale del Biberon	Capacità del Biberon	Tempi per Riscaldam. Veloce
20°C	PP	180ml	6min	20°C	PP	180ml	10min
		120ml	5min			120ml	9min
		60ml	3min			60ml	6min
	Vetro	180ml	5min		Vetro	180ml	9min
		120ml	4min			120ml	7min
		60ml	3min			60ml	5min
Silicone	180ml	5min	Silicone	180ml	10min		
	120ml	4min		120ml	9min		
	60ml	3min		60ml	7min		

Questi dati si basano su test ripetuti in condizioni di temperatura ambiente di 25 °e temperatura dell'acqua iniziale di 20°; sono forniti solo come riferimento e possono variare in base alle diverse condizioni atmosferiche o ai diversi materiali o forme

ATTENZIONE: Controllare sempre la temperatura del latte prima di somministrarla al bambino; agitare il contenuto per uniformare la temperatura.

Tasto PRESET (Timer)

Accendere l'apparecchio e selezionare la funzione che si desidera programmare (tasto Selezione "☉")
Premere il tasto PRESET e impostare il timer; in automatico l'apparecchio indica 30 minuti. Il timer può essere regolato utilizzando i tasti "-" e "+", fino a un massimo di 24 ore (ogni regolazione è di 10 min per volta)
Lo scaldabiberon inizierà il ciclo selezionato allo scadere del tempo impostato

Pulizia e Manutenzione

Per garantire un corretto funzionamento nel tempo si consiglia di pulire periodicamente il dispositivo. Di seguito vengono fornite delle indicazioni su come procedere nella pulizia dello scaldabiberon:
- Staccare la spina dalla presa di corrente; lasciare raffreddare e attendere che il dispositivo sia completamente freddo.
- Rimuovere eventuali residui di acqua, se presenti e pulire l'interno con un panno morbido e pulito.
- Per ridurre la formazione di calcare che si potrebbe formare durante l'uso, consigliamo di utilizzare acqua filtrata o precedentemente bollita.
- Per un corretto funzionamento dell'apparecchio, consigliamo di rimuovere il calcare che potrebbe formarsi sulla base riscaldante con aceto di vino bianco ogni 2 settimane.
- Per la decalcificazione mescolare 90ml di aceto bianco con 270ml di acqua fredda (o limone e acqua); inserirli nella base, accendere lo scaldabiberon e selezionare il ciclo di Sterilizzazione ☼. Far raffreddare l'apparecchio, staccare la presa dalla corrente e pulire.

NOTA:
Per la pulizia non utilizzare detergenti aggressivi o sostanze abrasive e soprattutto non immergere per nessun motivo lo scaldabiberon in acqua o liquidi simili.

⚠ Avvertenza

La normativa europea EN 60335 prevede, a tutela della sicurezza dei bambini, che l'eventuale utilizzo del prodotto da parte di bambini di età superiore a 3 anni avvenga esclusivamente con la supervisione di un adulto; in ottemperanza a quanto previsto dalla vigente normativa, è importante seguire scrupolosamente le precauzioni di sicurezza di seguito elencate:

- Lo scaldabiberon contiene acqua calda; non spostarlo o muoverlo durante l'uso
- Tenere lo scaldabiberon e il cavo di alimentazione fuori dalla portata dei bambini.
- Prima di ogni utilizzo, verificare attentamente che il dispositivo, il cavo di alimentazione e la presa di corrente non abbiano subito danni.
- Non collegare lo scaldabiberon se il cavo o il connettore di alimentazione sono danneggiati o manomessi; il dispositivo è caduto o è visibilmente danneggiato; il dispositivo è stato immerso in acqua o sostanze liquide simili.
- Quando il dispositivo non è in uso e prima di pulirlo, scollegarlo dalla presa elettrica.
- Collegare sempre il dispositivo a una presa elettrica con messa a terra di protezione correttamente installata. Per evitare il rischio di scosse elettriche, non immergere il cavo, la spina o il dispositivo in alcun liquido. Quando si pulisce il dispositivo, utilizzare solo un panno umido.
- Se ci sono bambini nelle vicinanze durante l'utilizzo del dispositivo, è necessario essere vigili. I bambini non devono utilizzare il dispositivo.
- Lo scaldabiberon non è un giocattolo - tenere lontano dalla portata dei bambini
- Non utilizzare accessori non consigliati dal produttore, poiché ciò potrebbe causare il rischio di incendi, scosse elettriche o lesioni personali.
- Non utilizzare il dispositivo all'aperto o per scopi commerciali. Il dispositivo deve essere utilizzato esclusivamente per lo scopo per il quale è stato progettato.
- Non lasciare incustodito il dispositivo durante il funzionamento e/o in presenza di bambini.
- Utilizzare il dispositivo su una superficie piana e stabile onde evitare il rovesciamento o la fuoriuscita dell'acqua bollente presente all'interno.
- Al termine dell'utilizzo, staccare il dispositivo dalla presa di corrente e attendere che si raffreddi.
- Non utilizzare il dispositivo in presenza di acqua oppure in locali con un elevato tasso di umidità (Esempio: bagno o piscina).
- Non collocare il prodotto vicino a vasche o pozzi.
- Questo apparecchio è destinato per uso interno. Non utilizzare all'aperto oppure in presenza di sostanze spray, nebulizzatori o dispositivi medici per la somministrazione di ossigeno.
- Assicurarsi che il dispositivo non sia esposto direttamente ai raggi del sole o a fonti di calore eccessive (forni o cucine a gas/elettriche).
- Versare la quantità d'acqua desiderata all'interno dello scaldabiberon solo prima dell'accensione. Rimuovere se necessario eventuale acqua in eccesso.
- Non coprire lo scaldabiberon durante l'uso - Non metterlo a contatto con materiali infiammabili quali tende, tessuti, carte, ecc.
- Non coprire lo scaldabiberon con pellicola metallica (foglio di alluminio), poiché ciò potrebbe causare una produzione eccessiva di calore. Non posizionare alcun materiale infiammabile, come ad esempio carta, cartone o pellicola di plastica, o qualsiasi altro materiale che potrebbe prendere fuoco o fondersi, sopra o vicino allo scaldabiberon
- Finito il riscaldamento, togliere immediatamente il biberon o il vasetto della pappa per evitare che la sua temperatura continui ad aumentare.
- Assicurarsi di seguire sempre le istruzioni per il riscaldamento per evitare che il biberon o il vasetto della pappa si surriscaldino per un periodo di tempo eccessivamente lungo.
- Per la sicurezza dei vostri bambini - controllate sempre la temperatura della pappa/latte mettendone una piccola quantità su una parte sensibile del vostro corpo (avambraccio del dorso della mano - non superiore a 37 °C).
- È importante non ripetere il ciclo con la stessa bottiglia o vasetto e, in generale, non è consigliabile riscaldare troppo a lungo gli alimenti.
- Al termine del ciclo di riscaldamento del vasetto, prima di dare al bambino la pappa riscaldata, verificare che la temperatura non sia troppo alta: essaggiandola con un cucchiaino
- Quando si riempie il serbatoio con acqua e quando si utilizza e si maneggia il prodotto, fare attenzione a non versare liquidi o cibo sul connettore

⚠ Avvertenza

- AL termine del ciclo di riscaldamento, la superficie dello scaldabiberon è ancora calda**
- Non utilizzare mai il dispositivo con cavo o spina danneggiati o non funzionanti correttamente. Restituire il dispositivo al produttore o al negozio autorizzato in caso di
 - Non modificare il cavo di alimentazione o la spina di corrente. Utilizzare eventualmente adattatori e/o convertitori conformi alle normative vigenti
 - Il dispositivo è dotato di messa a terra di sicurezza e, pertanto, il cavo di prolunga deve avere tre fili compreso il collegamento di terra.
 - È necessario evitare che i cavi pendano o creino un ostacolo per ridurre al minimo il rischio di inciampari o agganciarlo o tirarlo accidentalmente (soprattutto per i bambini).
 - Si consiglia ai bambini di qualsiasi età di non utilizzare, giocare o pulire questo articolo, anche sotto la supervisione di una persona adulta
 - All'interno del dispositivo non sono presenti parti di ricambio, parti consumabili e/o parti sostituibili in autonomia, pertanto non tentare alcun intervento di riparazione.
 - Assicurarsi che il cavo di alimentazione non sia di intralcio e pericoloso per le persone e soprattutto fare in modo che non tocchi o risulti essere in prossimità di superfici ad alta temperatura, come il fornello della cucina o i radiatori per il riscaldamento della casa.
 - Questo dispositivo non è destinato per essere utilizzato da persone, compresi i bambini, con disabilità fisiche, sensoriali e mentali, o mancanza di esperienza o di conoscenza a meno che non siano adeguatamente istruite e formate per l'uso del dispositivo da una persona competente e responsabile per la loro sicurezza
 - L'apparecchio è destinato esclusivamente all'uso in interni, non lasciarlo esposto al sole, alla pioggia e ad altre condizioni atmosferiche.
 - Per evitare possibili scottature, durante e al termine del ciclo di funzionamento, prestare attenzione: l'acqua e la superficie superiore dell'apparecchio possono essere molto calde. Rimuovere sempre con cura il biberon e/o il vasetto degli omogeneizzati al termine del ciclo di funzionamento e/o di mantenimento in quanto potrebbero essere caldi.
 - Utilizzare il riscaldatore in ambienti sufficientemente aerati. Utilizzare solo utensili resistenti al calore.
 - Lasciare raffreddare completamente l'unità prima di riparla o pulirla.
 - Non lasciare mai il dispositivo incustodito durante l'utilizzo.
 - Utilizzare sempre il dispositivo con il cestello o la base originali forniti
 - Lo scaldabiberon, i suoi accessori e gli elementi dell'imballaggio (sacchetti in plastica, scatole cartone, ecc.) non sono giocattoli pertanto non devono essere lasciati alla portata dei bambini.
 - Prima del primo utilizzo controllare attentamente che tutti i componenti siano all'interno della scatola;
 - Verificare sempre che l'unità principale e tutti i suoi componenti non siano danneggiati; In caso di danni, non utilizzare lo scaldabiberon e contattare il produttore.
 - Utilizzare solo biberon in plastica o vetro resistenti al calore: non utilizzare biberon usa e getta.
 - Questo dispositivo, per motivi igienici, deve essere utilizzato solo per riscaldare cibi già pronti e non per cuocerli. La temperatura consigliata per riscaldare il latte è di circa 37°C. Non riscaldare nuovamente il latte più di una volta o per più di un'ora.
 - La temperatura finale dell'alimento ed il tempo di riscaldamento dipendono dalla quantità da riscaldare, dalla sua temperatura iniziale (temperatura ambiente o frigorifero), dalla consistenza della preparazione, dalla posizione della manopola di selezione, dal tipo e dimensioni del contenitore utilizzato (biberon in plastica, biberon in vetro, vasetto omogeneizzati).
 - Dopo aver spento l'apparecchio lasciarlo raffreddare completamente (scollegandolo dalla presa elettrica) prima di un nuovo utilizzo.

SMALTIMENTO
L'apparecchio, incluse le sue parti removibili e gli accessori, alla fine della sua vita utile non deve essere smaltito insieme ai rifiuti urbani ma in conformità alla direttiva europea 2002/96/EC. Deve essere smaltito separatamente dai rifiuti domestici e consegnato in un centro di raccolta differenziata per apparecchiature elettriche ed elettroniche oppure riconsegnato al rivenditore che fornisce questo servizio. In caso di trasgressione sono previste severe sanzioni.

Tutte le indicazioni e i disegni si basano sulle ultime informazioni disponibili al momento della stampa del manuale e possono essere soggette a variazioni.



Garanzia - Termini e Manutenzione

Il prodotto è garantito 24 mesi, a partire dal momento dell'acquisto riportato nella prova d'acquisto e copre i difetti che si possono ricondurre ad errori di materiale o di fabbricazione riscontrati al momento dell'acquisto. Sono escluse dalla garanzia tutte le parti sottoposte ad usura per il normale utilizzo e le parti mobili (batterie, lame, cavi, alimentatori, accumulatori, ecc). La garanzia non è valida se si riscontrano danni estetici dovuti un errato utilizzo o per mancata consultazione del manuale d'uso; se il prodotto è stato modificato o manomesso o per cause dovute a scarsa manutenzione dei componenti o degli accessori. Sono esclusi dalla garanzia di 24 mesi:
- Costi per sostituzione o riparazione di parti soggette ad usura o costi relativi alla normale manutenzione del prodotto - Danni derivanti da una errata installazione o utilizzo non in conformità alle istruzioni d'uso all'interno del prodotto - danni o difetti causati da calamità naturali eventi accidentali - Operazioni di manutenzione o riparazione non autorizzate - Danni derivanti da problemi dell'alimentazione elettrica (dove prevista) - Utilizzo di parti o componenti non forniti dal Produttore - Modifiche non autorizzate Danni di spedizione (diversa dalla spedizione originale) - Mancata esecuzione della manutenzione così come indicato nel manuale.
Per ulteriori informazioni visitate il sito : Smartservice40.it

Imported and distributed by:
Smart Service 4.0 SRL
Via Guglielmo Marconi 32
40122 Bologna (BO) - Italy

tel +39 0510396268

info@smartservice40.it

mizubaby.it



Manuale Istruzioni
Instruction Manual



EIYO DUAL
Scaldabiberon Doppio
Double Bottle Warmer

EIYO DUAL Scaldabiberon doppio

Gentile cliente, grazie per aver scelto il nostro prodotto. Prima dell'utilizzo leggere attentamente le seguenti istruzioni e conservarle in caso di future consultazioni

Lo scaldabiberon doppio EIYO è progettato appositamente per rispondere alle esigenze delle madri e ai bisogni dei neonati. Multifunzione per rendere piacevole il momento dell'allattamento. Sei funzioni: scongelamento, temperatura costante, riscaldamento biberon e alimenti, sterilizzazione, riscaldamento rapido



Display Touch

Display touch, veloce e facile da usare; con indicatori luminosi Controllo della temperatura in modo costante e istantaneo



Riscaldamento

Doppio Biberon, per riscaldare contemporaneamente due bottiglie con acqua o latte contemporaneamente;



Multifunzione

6 funzioni: scongela - temperatura costante scaldà alimenti - riscalda biberon sterilizza - riscaldamento rapido



Timer

Per programmare l'orario del riscaldamento o della sterilizzazione ed avere sempre pronti anche di notte i biberon;



Riscaldamento Veloce

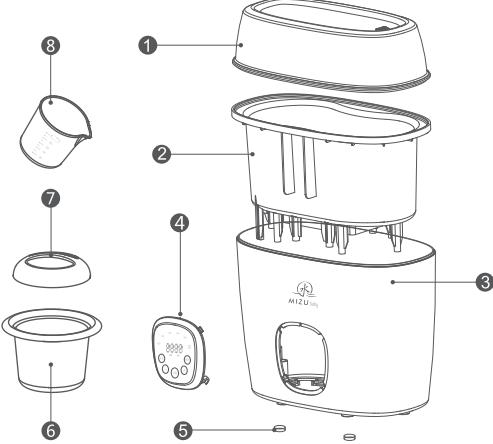
Per scaldare velocemente pappe o biberon

Specifiche Tecniche

Prodotto	Scaldabiberon Doppio	Modello	EIYO DUAL
Alimentazione	AC220V-50Hz	Potenza	300W
Temperatura	15-30°C	Umidità	50%-80%

Descrizione del prodotto

Prima del primo utilizzo controllare attentamente che tutti i componenti siano all'interno della scatola.

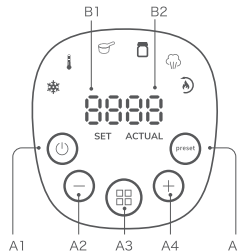


NO	Descrizione	Materiale	Resistenza alle temperature	Quantità
1	Coperchio	PP	-20-100°C	1
2	Cestello	PP	-20-120°C	1
3	Unità Centrale	PP	-20-120°C	1
4	Pannello di Controllo	Acrilico	---	1
5	Antiscivolo	Silicone	-20-200°C	6
6	Supporto vasetto pappa	PP	-20-120°C	1
7	Riduttore supporto	PP	-20-120°C	1
8	Misurino	PP	-20-120°C	1

Nota: il prodotto potrebbe essere diverso dall'immagine, fare riferimento al prodotto reale

Pannello di Controllo

- A1: ON/OFF
A2: Tasto [-] per diminuire la temperatura
A3: Selezione
Premere consecutivamente per selezionare le funzioni: riscaldamento costante - riscaldamento - sterilizzazione - riscaldamento rapido
A4: Tasto [+] per aumentare la temperatura
A5: Tasto Prese/Timer
B1: Temperatura Impostata
B2: Temperatura Attuale



Istruzioni

Quando si utilizza questo prodotto per la prima volta, consigliamo di pulirlo accuratamente ed effettuare un ciclo a vuoto di sterilizzazione

Funzione 1 - Scongelo *

Collegare il cavo di alimentazione alla presa di corrente; aggiungere acqua nella base e inserire l'alimento che si deve scongelare. Premere il tasto accensione ☉; premere il tasto "☉" due volte - posizione scongelamento * *. Sul display appare la temperatura preimpostata 35°C (95 °F); la temperatura è modificabile utilizzando i tasti "-" e "+" (da 30°C a 37°C). Dopo 3 secondi il ciclo di scongelamento è in atto. Durante il ciclo di scongelamento sul display viene visualizzata: sulla parte sinistra la temperatura impostata - sulla destra la temperatura attuale (che varia durante il ciclo di riscaldamento fino a raggiungere la temperatura impostata). Se la temperatura preimpostata non viene modificata, il ciclo di riscaldamento comincia dopo 3 secondi. (Figura 1 e 2); l'apparecchio suona e si spegne automaticamente dopo 3 ore

Funzione 2 - Riscaldamento con Temperatura Costante

Consigliamo di inserire il biberon all'interno dell'apparecchio 20/30 minuti prima dell'orario previsto in modo che possa essere già pronto al momento del risveglio del bambino

- Riempire lo scaldabiberon con acqua potabile - utilizzare il misurino in dotazione (non riempire mai mettendo il dispositivo sotto l'acqua corrente del rubinetto) Inserire nel corpo centrale i biberon completi di ghiera e tettarella (acqua o latte) o i sacchetti di latte materno, (consigliamo che il livello dell'acqua sia almeno 3/4 del contenuto del latte o acqua da riscaldare - fare attenzione a non inserire troppa acqua per evitare che il biberon fluttui);
- Questa funzione permette di scaldare e di mantenere la temperatura a 40°C per 24 ore Collegare il cavo di alimentazione alla presa di corrente premere il tasto accensione ☉; premere il tasto "☉" due volte - posizione Temperatura Costante "☉". Scegliere la modalità riscaldamento desiderata premendo i tasti "+" e "-":
- 01 modalità riscaldamento per biberon in plastica;
- 02 modalità riscaldamento per biberon di vetro;
- 03 modalità riscaldamento per biberon in silicone

- In assenza di azioni sul pulsante, in automatico dopo 5 secondi, viene avviata la modalità 1. (Figura 1 e 2)
Al raggiungimento della temperatura preimpostata lo scaldabiberon entra automaticamente in modalità "temperatura costante - 40°C" (per 24 ore - poi si spegne automaticamente)



Figura 1

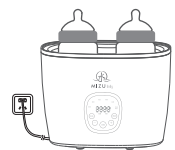


Figura 2

Tabella per Riscaldamento con Temperatura Costante			
Materiale	Capacità (ML)	Acqua da aggiungere nella base (ML)	Tempo Riscaldamento
Biberon Plastica	150mlX2	400ml	Circa 9 Minuti
Biberon Vetro	150mlX2	400ml	Circa 7 Minuti
Biberon Silicone	150mlX2	400ml	Circa 14 Minuti

Questi dati si basano su test ripetuti in condizioni di temperatura ambiente di 25 °e temperatura dell'acqua iniziale di 20°; sono forniti solo come riferimento e possono variare in base alle diverse condizioni atmosferiche o ai diversi materiali o forme



ATTENZIONE: Controllare sempre la temperatura del latte prima di somministrarla al bambino - Agitare il contenuto per uniformare la temperatura - Non riscaldare troppo il latte materno per non perderne le vitamine e le sostanze nutritive - Se il latte non è abbastanza caldo, inserirlo di nuovo all'interno dello scaldabiberon e procedete con un altro ciclo. Controllare ad intervalli regolari lo stato di riscaldamento, facendo attenzione a non scottarsi, fino al raggiungimento della temperatura desiderata

Funzione 3 - Riscaldamento

Riempire lo scaldabiberon con acqua potabile e collegare il cavo di alimentazione alla presa di corrente; premere il tasto accensione ☉ e il tasto Selezione "☉" tre volte (posizione riscaldamento "☉"). Sul display appare la temperatura preimpostata 45°C (113 °F); la temperatura è modificabile utilizzando i tasti "-" e "+" (da 45°C a 65°C). Dopo 3 secondi il ciclo di riscaldamento è in atto. Durante il riscaldamento sul display viene visualizzata:
- sulla parte sinistra la temperatura imposta
- sulla destra la temperatura attuale (che varierà durante il ciclo di riscaldamento fino a raggiungere la temperatura impostata)
Se la temperatura preimpostata non viene modificata, il ciclo di riscaldamento comincia dopo 5 secondi. (Figura 1 e 2)
Al raggiungimento della temperatura impostata lo scaldabiberon entra automaticamente in modalità "temperatura costante"

Funzione 4 - Riscaldamento Alimenti / Omogeneizzati

Inserire il Supporto Vasetto Pappa (6) all'interno dello scaldabiberon; aggiungere l'acqua e collegare il cavo di alimentazione alla presa di corrente; premere il tasto accensione ☉ e il tasto Selezione "☉" cinque volte (posizione riscaldamento alimenti "☉"). Sul display appare la temperatura preimpostata 70°C (158 °F); la temperatura è modificabile utilizzando i tasti "-" e "+" (da 65°C a 75°C). Dopo 3 secondi il ciclo di riscaldamento è in atto. Se la temperatura preimpostata non viene modificata, il ciclo di riscaldamento comincia dopo 5 secondi.
Al raggiungimento della temperatura impostata lo scaldabiberon entra automaticamente in modalità "temperatura costante"

ATTENZIONE: Attenzione: gli alimenti o il latte, non devono essere riscaldati o mantenuti a temperatura costante per periodi prolungati per evitare che si deteriorino. Consigliamo di mantenere latte/pappa a temperatura costante per non più di 3 ore

Funzione 5 - Sterilizzazione

Inserire il biberon pulito (con l'apertura rivolta verso il basso) e tutti gli altri accessori nello scaldabiberon (assicurarsi che il materiale sia resistente ai 100 °C); aggiungere circa 70 ml di acqua (si consiglia acqua minerale o purificata) e coprire con il coperchio trasparente. Collegare il cavo di alimentazione alla presa di corrente e premere il tasto di accensione ☉

Premere il tasto selezione "☉" per 5 volte e selezionare la funzione di sterilizzazione ☼. La spia luminosa lampeggia per 5 secondi e il ciclo di sterilizzazione comincia. Al raggiungimento della temperatura 100°C l'apparecchio continua il suo ciclo per altri 5 minuti (sterilizzazione). Terminato il ciclo si spegne automaticamente. (Figura 3, 4 e 5) (Nota: In caso di mancanza d'acqua l'apparecchio si spegne automaticamente)



Figura 3



Figura 4



Figura 5

Funzione 6 - Riscaldamento Veloce

Riempire lo scaldabiberon con 100ml di acqua potabile e collegare il cavo di alimentazione alla presa di corrente; premere il tasto accensione ☉ e il tasto Selezione "☉" sei volte (posizione riscaldamento veloce "☉"). Sul display appare la temperatura preimpostata 40°C (103°F); la temperatura è modificabile utilizzando i tasti "-" e "+" (da 35°C a 40°C). Se la temperatura preimpostata non viene modificata, il ciclo di riscaldamento veloce comincia dopo 5 secondi.
Al raggiungimento della temperatura impostata lo scaldabiberon entra automaticamente in modalità "temperatura costante"