

English / Français / Deutsche / Italiano / Nederlands



Kitchen Sinks & Mosaic Tiles

EN:

INSTRUCTIONS FOR THE INSTALLATION OF INSET SINKS - Each point refers to a numbered diagram below. These instructions are the same regardless of kitchen sink shape and size.

You will need:

1. Fixing clips
 2. Sealing tape
 3. Fret saw
 4. Screwdriver
- NOTE:** The anchor braces come in packages of 4-18 (depending on the size of the sink).

1.

Place the sink upside down in the position where it is to be installed, and trace the outline of the sink on the counter top with a pencil.

2.

Draw another line 10 mm inside the first line. Cut a hole in the counter top following this second, inner, line. (*If the manufacturer has included a pattern in the package, then use the pattern to cut the hole in the counter top).

3.

Adhere the seal tape around the under side of the edge of the sink, being careful to lay it smoothly (without ridges).

4.

Place the anchor braces vertically and pull them up to lock into their horizontal position.

5.

These anchor braces are designed for use with counter tops 30-40 mm thick (1).

If your counter top is thinner, insert wooden wedges between the counter top and the braces so as to secure them (2).

After placing two at each corner of the sink, place the rest evenly spaced around the perimeter of the sink.

6.

Tighten the screws of the anchor braces (with a hand screwdriver), to secure the sink in place.

FR:

INSTRUCTIONS D'INSTALLATION D'UN EVIER INTEGRABLE - Chaque point fait référence à un diagramme numéroté ci-dessous. Ces instructions sont les mêmes quelle que soit la forme et la taille de l'évier de cuisine.

Vous aurez besoin des éléments suivants:

1. Petits crochets
2. Bande élastique autocollante
3. Scie égoïne électrique
4. Tournevis

Attention! Le nombre de crochets contenus dans la boîte qui accompagne tous les modèles d'évier varie de 4 à 18, selon la longueur de l'évier.

1.
Placez l'évier à l'envers, à l'endroit où vous désirez l'installer, et tracez son contour à l'aide d'un crayon.
2.
Tracez un contour intérieur similaire, réduit de 10mm par rapport au contour extérieur. Découpez le plan de travail suivant le contour intérieur. (*Si un patron est fourni avec l'emballage de l'évier, utilisez-le pour découper le plan de travail).
3.
Posez la bande élastique autocollante à l'endroit approprié, sur la surface inférieure de l'évier, en prenant soin qu'elle soit bien lisse.
4.
Placez les crochets verticalement et tournez-les en position horizontale afin qu'ils soient bien fixés sur place.
5.
Les crochets sont prévus pour des plans de travail d'une épaisseur de 30 à 40 mm (1). Si l'épaisseur de votre plan de travail est moindre, ajoutez un tasseau de bois entre le crochet et le plan de travail (2). Commencez par les angles de l'évier et continuez sur tout le périmètre, en prenant soin à ce que les crochets soient placés à intervalles égaux.
6.
Serrez les vis des crochets à l'aide d'un tournevis afin de bien fixer l'évier sur place.

DE:
MONTAGEANWEISUNG FÜR EINBAUSPÜLBECKEN - Jeder Punkt bezieht sich auf ein nummeriertes Diagramm. Diese Anweisungen sind unabhängig von Form und Größe des Spülbeckens.

Sie benötigen

1. Haken
 2. Elastischer Selbstklebeband
 3. Elektrische Stichsäge
 4. Handschraubenzieher
- Achtung!** Je nach Größe des Spülbeckens erhalten Sie 4-18 Haken, die für alle Modelle in einer Schachtel mitgeliefert werden.

1.
Legen Sie das Spülbecken umgedreht an die Stelle, an der Sie es montieren wollen, und zeichnen Sie den Umriss mit einem Bleistift nach.
2.
Zeichnen Sie mit einem Abstand von 10 mm einen entsprechenden inneren (kleineren) Umriss. Sägen Sie anschließend entlang dieses inneren Umrisses die Arbeitsplatte auf. (*Falls mit dem Spülbecken eine Schablone mitgeliefert wurde, verwenden Sie dafür diese Schablone).
3.
Kleben Sie das elastische Selbstklebeband sorgfältig (ohne Wellungen) an entsprechender Stelle an der Unterseite um das Spülbecken herum.
- 4.

Bringere Sie die Haken senkrecht an und ziehen Sie sie nach oben in waagerechte Position, so dass sie richtig an ihrem Platz "einrasten".

5.

Die Haken sind für Arbeitsplatten mit einer Dicke von 30-40 mm bestimmt (1). Bei geringerer Dicke der Arbeitsplatte stabilisieren Sie den Haken mit Hilfe eines Holzblocks, zwischen der Platte und dem Haken (2). Außer an den Ecken der Spüle sind die übrigen Haken entlang des Randes der Öffnung in gleichen Abständen voneinander anzubringen.

6.

Ziehen Sie mit einem Schraubenzieher die Schrauben an den Haken fest, um das Spülbecken zu befestigen.

IT:

ISTRUZIONI PER LA MESSA IN OPERA DEI LAVELLI D' INCASSO - Ogni punto si riferisce ad un diagramma numerato di seguito. Queste istruzioni sono le stesse indipendentemente dalla forma e dalle dimensioni del lavello della cucina.

Vi serviranno

1. Gancetti
2. Nastro adesivo elastico
3. Sega elettrica da traforo
4. Cacciavite a mano

Attenzione! I gancetti sono 4-18 a seconda della lunghezza del lavello e sono contenuti in una scatola in tutti i modelli di lavello.

1.

Posate il lavello rovesciato nel punto in cui volete installarlo e segnatene il contorno con una matita.

2.

Segnate internamente al primo un contorno analogo più piccolo di 10 mm. Continuate a tagliare il banco in corrispondenza del contorno interno. (*In caso nella confezione del lavello fosse compreso un modello in carta, usatelo per tagliare il banco).

3.

Attaccate bene il nastro adesivo elastico (senza pieghe) nella posizione giusta sulla superficie inferiore del lavello, lungo il bordo esterno.

4.

Collocate verticalmente i gancetti e sollevateli in posizione orizzontale perché "si blocchino" nella loro posizione.

5.

I gancetti sono adatti per banchi di 30-40 mm di spessore (1). Se lo spessore del banco è inferiore, aggiungete un tassello di legno fra il gancetto e il banco (2). Oltre che agli angoli del lavello, dovete collocare i gancetti restanti lungo il bordo esterno, ad intervalli regolari.

6.

Avvitare bene le viti dei gancetti con un cacciavite a mano per fissare il lavello.

NL:

MONTAGEVOORSCHRIFTEN VOOR SPOELBAKKEN - Elk punt verwijst naar een genummerd diagram hieronder. Deze instructies zijn hetzelfde, ongeacht de vorm en grootte van de gootsteen.

U heeft nodig :

1. Haken
2. Zelfklevende band
3. Wipzaag
4. Schroevendraaier

1.
Plaats de spoelbak omgekeerd op de plaats waar u deze wenst te installeren en trek een lijn rond de spoelbak met potlood.

2.
Trek een tweede lijn binnenin op 10 mm afstand van de eerste lijn. Zaag nu het werkblad uit op de binnenste lijn. (*Indien het sjabloon bijgeleverd is, kan u deze gebruiken voor het werkblad uit te zagen)

3.
Plaats zorgvuldig de bijgeleverde elastische zelfklevende band op de onderkant van de spoelbak. Er mogen zich geen plooiën vertonen.

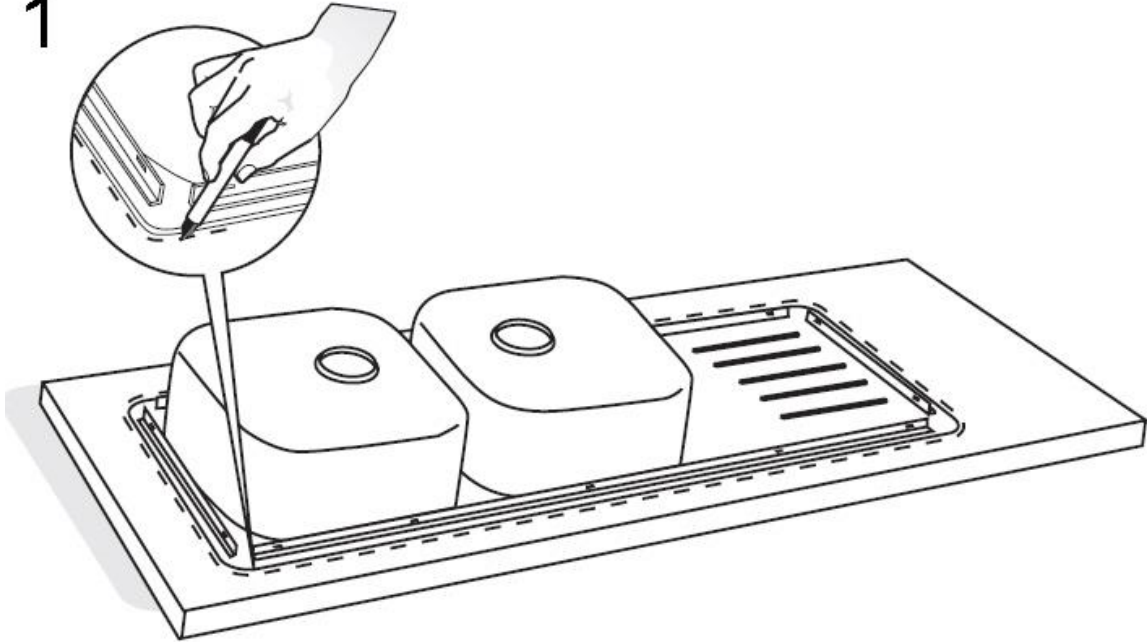
4.
Plaats de haken verticaal op de spoelbak en druk deze in de horizontale richting tot ze uiteindelijk goed vastzitten op hun plaats.

5.
De haken zijn voorzien voor werkbladen van 30 tot 40 mm (1). Indien uw werkblad minder is dan 30 mm, plaats dan een stukje hout tussen de haak en het werkblad onderaan (2). Span nu de 2 schroeven van de haken op elke hoek zorgvuldig aan met de hand en vervolgens de andere op een gelijkmatige afstand.

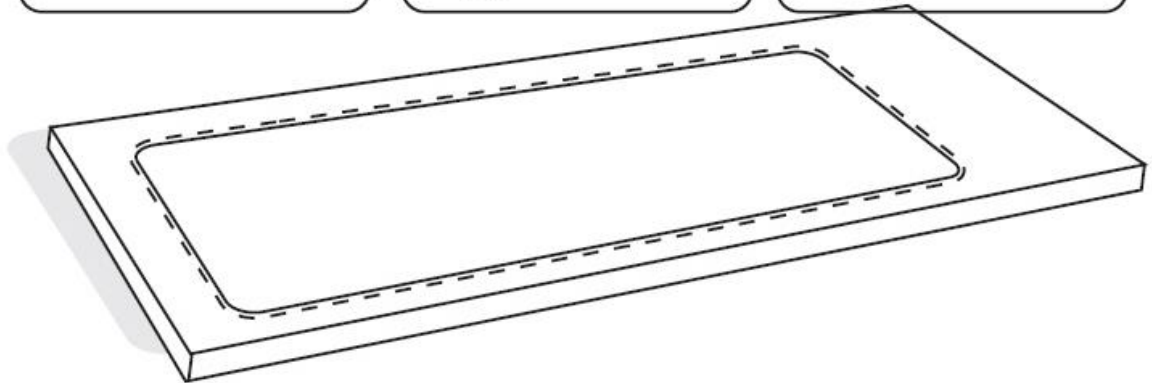
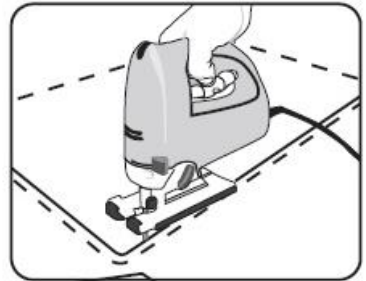
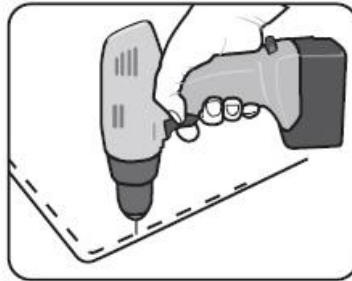
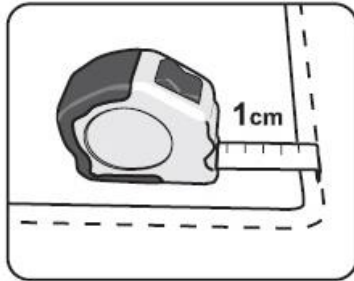
6.
Leg nu de spoelbak op de juiste plaats en span de schroeven aan met de schroevendraaier.



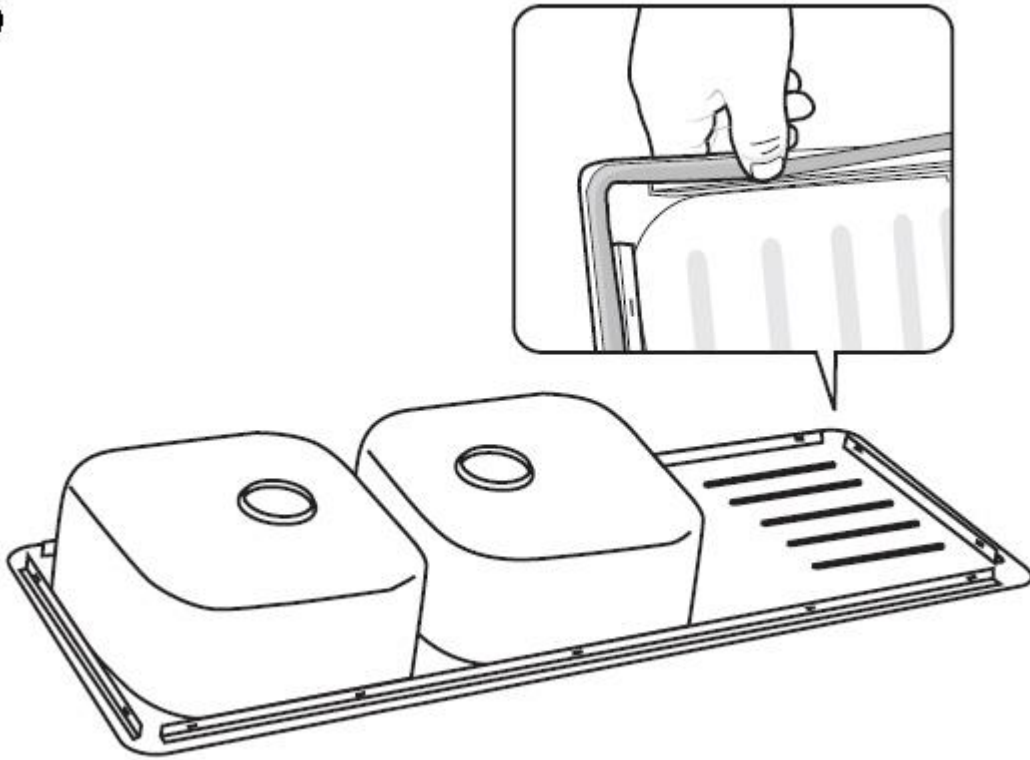
1



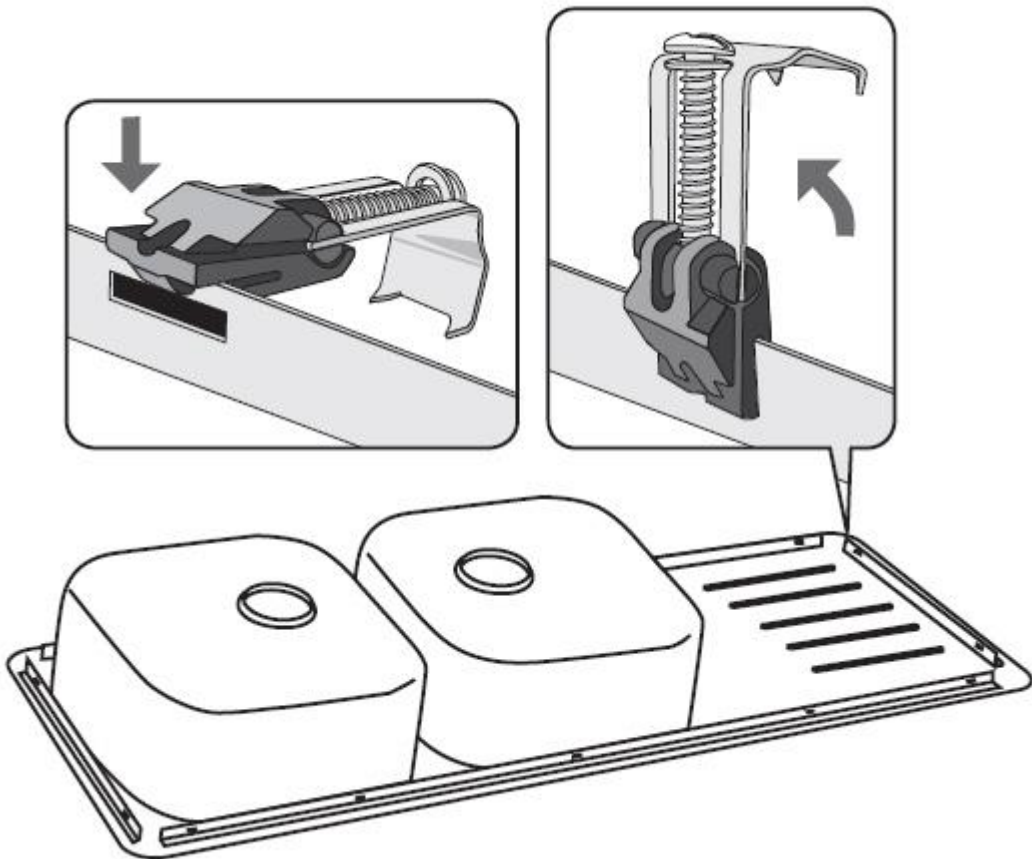
2



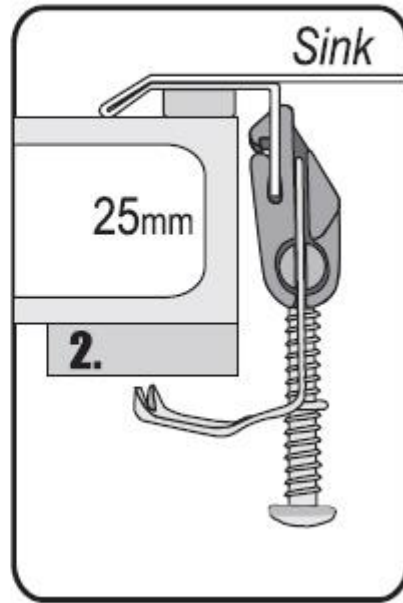
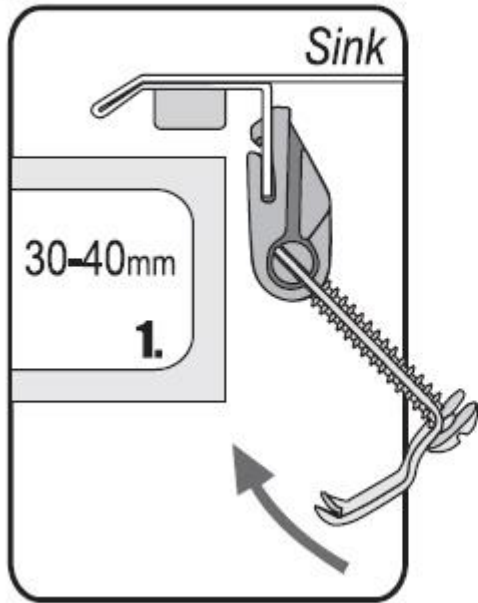
3



4



5



6

