



3	ENGLISH
10	FRANÇAIS
17	ESPAÑOL

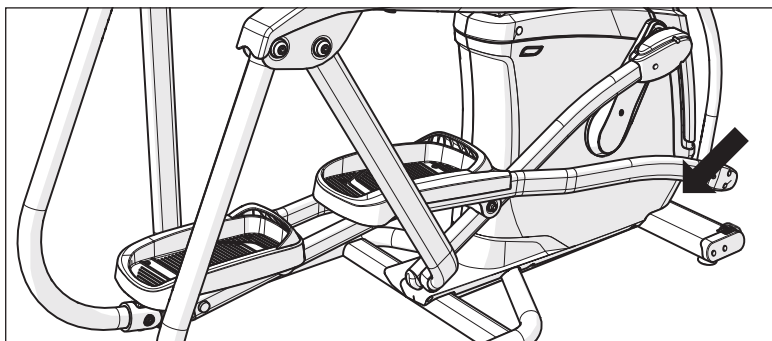
# ASSEMBLY



## WARNING!

There are several areas during the assembly process that special attention must be paid. It is very important to follow the assembly instructions correctly and to make sure all parts are firmly tightened. If the assembly instructions are not followed correctly, the equipment could have parts that are not tightened and will seem loose and may cause irritating noises. To prevent damage to the equipment, the assembly instructions must be reviewed and corrective actions should be taken.

## SERIAL NUMBER LOCATION



Before proceeding, find your ascent trainer's serial number located on a barcode sticker and enter it in the space provided below.

## SERIAL NUMBER

## MODEL NAME

 A30  A50 **MATRIX ASCENT TRAINER**

\* Use the information above when calling for service.

## UNPACKING

Unpack the equipment where you will be using it. Place the carton on a level flat surface. It is recommended that you leave the frame in the Styrofoam base until instructed. Never open box when it is on its side.

## TOOLS INCLUDED:

- 6 mm Allen Wrench
- 8 mm Allen Wrench
- 10 mm Allen Wrench
- 13/17 mm Flat Wrench
- Phillips Screwdriver

## IMPORTANT NOTES

During each assembly step, ensure that ALL nuts and bolts are in place and partially threaded.

Several parts have been pre-lubricated to aid in assembly and usage. Please do not wipe this off. If you have difficulty, a light application of lithium grease is recommended.

## PARTS INCLUDED:

- 1 Ascent Trainer Frame
  - 1 Top Rail Bracket
  - 2 Hand Rail Covers
  - 1 Pedal Arm Cover Set
  - 1 Upper Assembly
  - 2 Incline Frame Boots
  - 1 Top Cap Front Cover
  - 1 Top Cap Rear Cover
  - 2 Upper/lower Dual Action Arms
  - 2 Link Arm Cover Sets
  - 2 Handlebar Caps
  - 1 Power Cord
  - 1 Hardware Kit
- Console sold separately

## NEED HELP?

If you have questions or if there are any missing parts, contact Customer Tech Support. Contact information is located on the information card.



A30

ENGLISH

RESISTANCE/INCLINE TOGGLES

UPPER HANDLEBAR

PULSE GRIPS

WATER BOTTLE HOLDER

TOP HAND RAIL

SWING ARM

FOOT PADS



LINK ARM

CONSOLE

CONSOLE MAST

TOP CAP

LOWER HANDLEBAR

CRANK

POWER CORD SOCKET

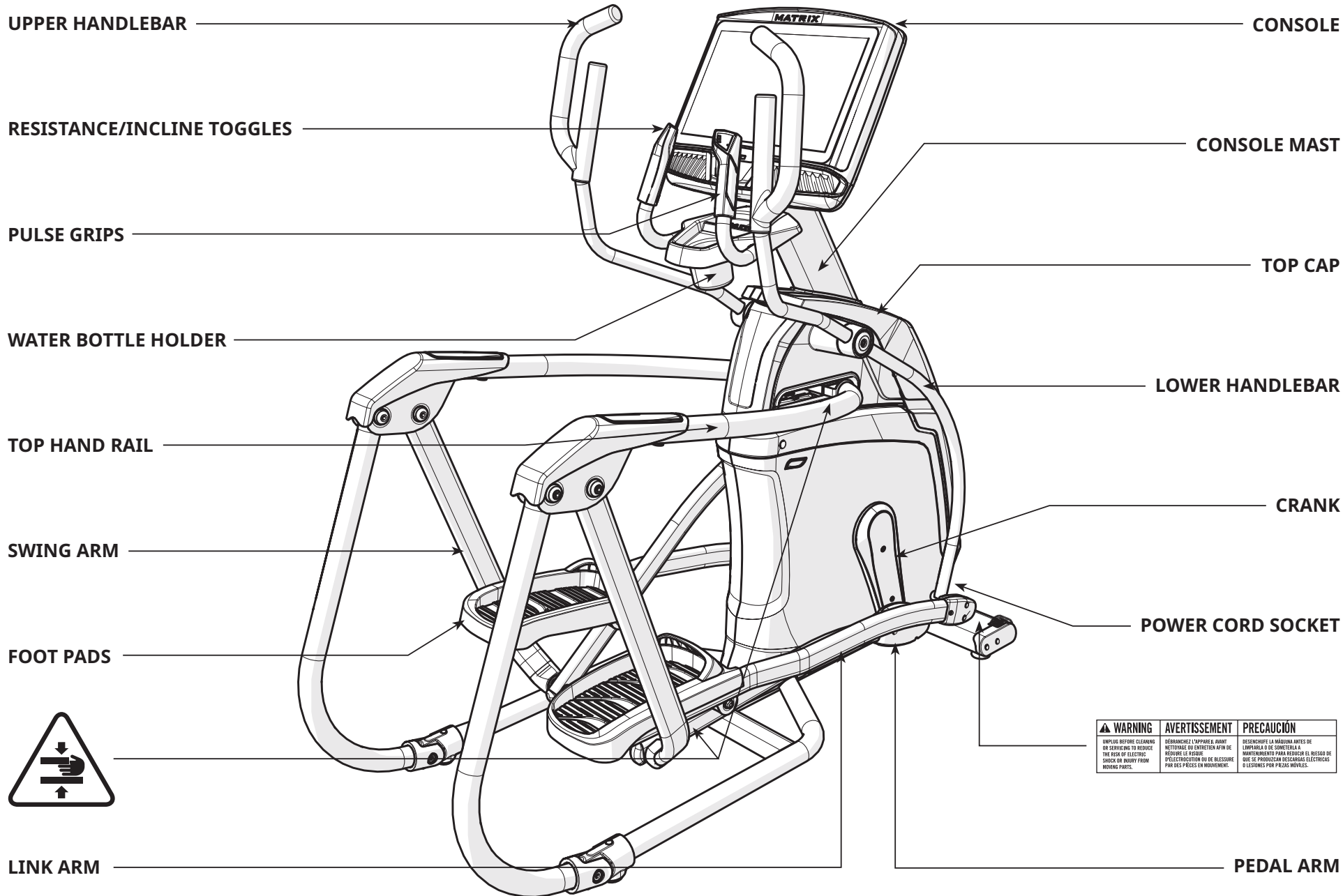
PEDAL ARM

WARNING	AVERTISSEMENT	PRECAUCIÓN
UNPLUG BEFORE CLEANING OR SERVICE TO PREVENT THE RISK OF ELECTRIC SHOCK OR INJURY FROM MOVING PARTS.	DÉBRANCHEZ L'APPAREIL AVANT NETTOYAGE OU ENTRETIEN POUR ÉVITER LE RISQUE D'ÉLECTROCUTION OU DE BLESSURE PAR DES PIÈCES EN MOUVEMENT.	DESCONECTE LA MÁQUINA ANTES DE LIMPIARLA O DE SOMETERLA A MANTENIMIENTO PARA REDUCIR EL RIESGO DE QUE SE PRODUZCAN DESCARGAS ELÉCTRICAS O LESIONES POR PIEZAS MÓVILES.



A50

ENGLISH



WARNING	AVERTISSEMENT	PRECAUCIÓN
UNPLUG BEFORE CLEANING OR SERVICE TO REDUCE THE RISK OF ELECTRIC SHOCK OR INJURY FROM MOVING PARTS.	DÉBRANCHER L'APPAREIL AVANT NETTOYAGE OU ENTRETIEN POUR RÉDUIRE LE RISQUE D'ÉLECTROCUTION OU DE BLESSURE PAR DES PIÈCES EN MOUVEMENT.	DESCONECTE LA MÁQUINA ANTES DE LIMPIARLA O DE SOMETERLA A MANTENIMIENTO PARA REDUCIR EL RIESGO DE QUE SE PRODUZCAN DESCARGAS ELÉCTRICAS O LESIONES POR PIEZAS MÓVILES.



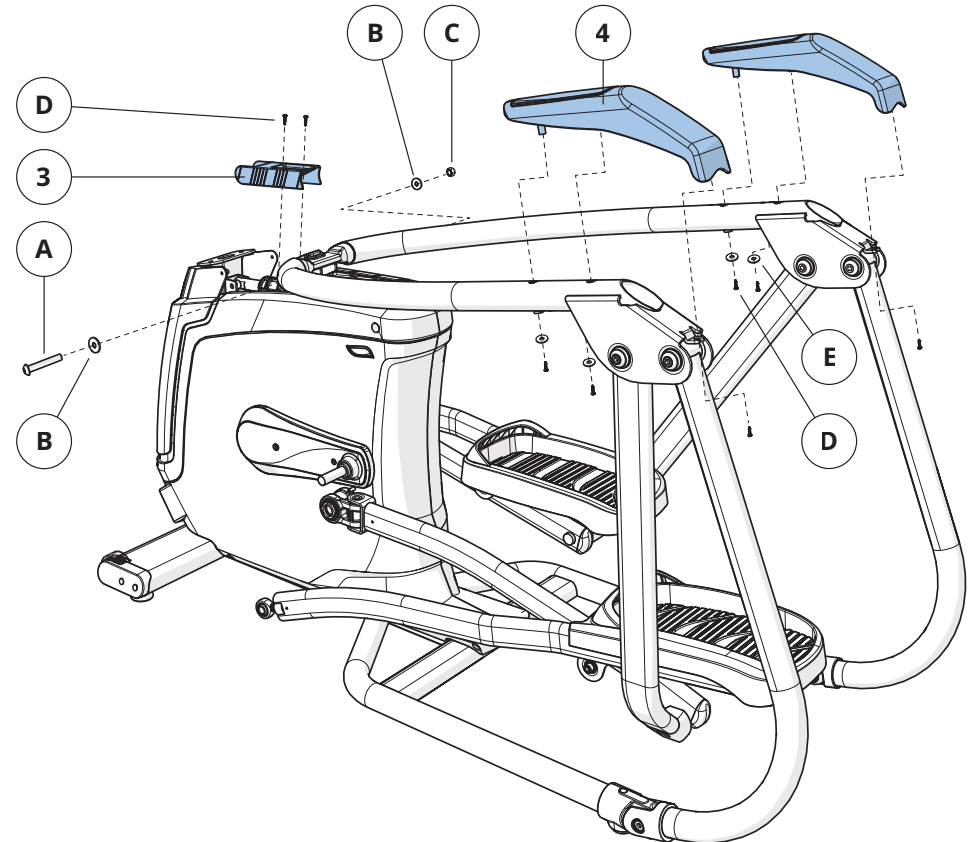
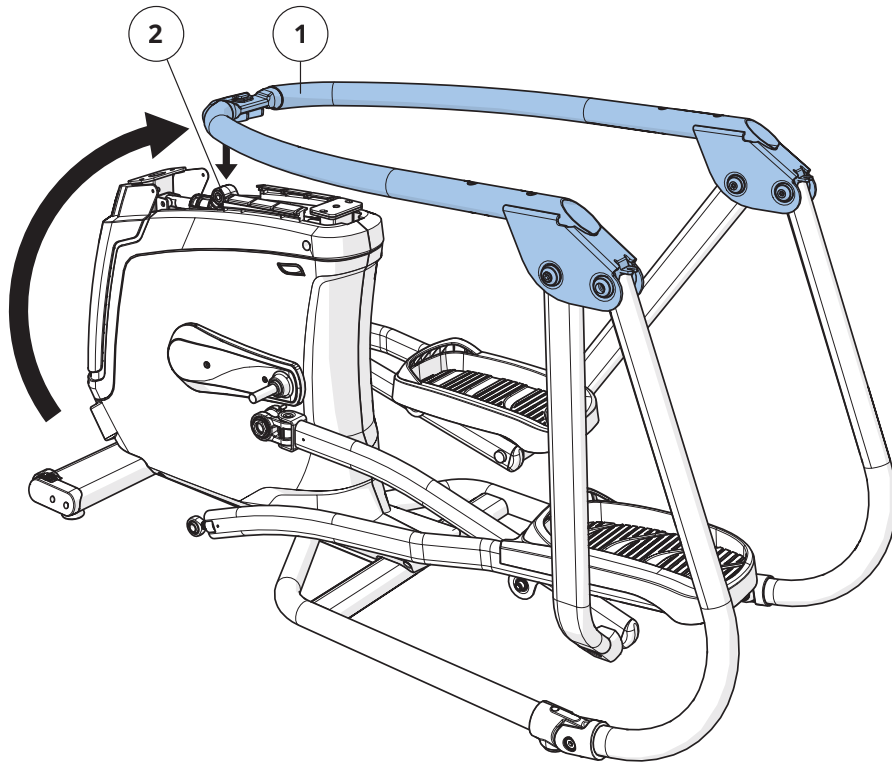
1

ENGLISH

- A Open **HARDWARE FOR STEP 1**.
- B Gently lift up top **HAND RAIL (1)** and align with **MAIN FRAME (2)**.
- C Remove the wire tie from the **MAIN FRAME (2)**.
- D Attach **TOP HAND RAIL (1)** to **MAIN FRAME (2)** using 1 **BOLT (A)**, 2 flat **WASHERS (B)**, and 1 **NUT (C)** and tighten to 45.9 Nm / 33.9 lb-ft.
- E Attach **TOP RAIL BRACKET (3)** to **TOP HAND RAIL (1)** using 2 **SCREWS (D)**.
- F Attach **HAND RAIL COVERS (4)** using 6 **SCREWS (D)** and 4 **FLAT WASHERS (E)**.

Hardware For Step 1

	Description	Qty
A	Bolt	1
B	Flat Washer	2
C	Nut	1
D	Screw	8
E	Flat Washer	4

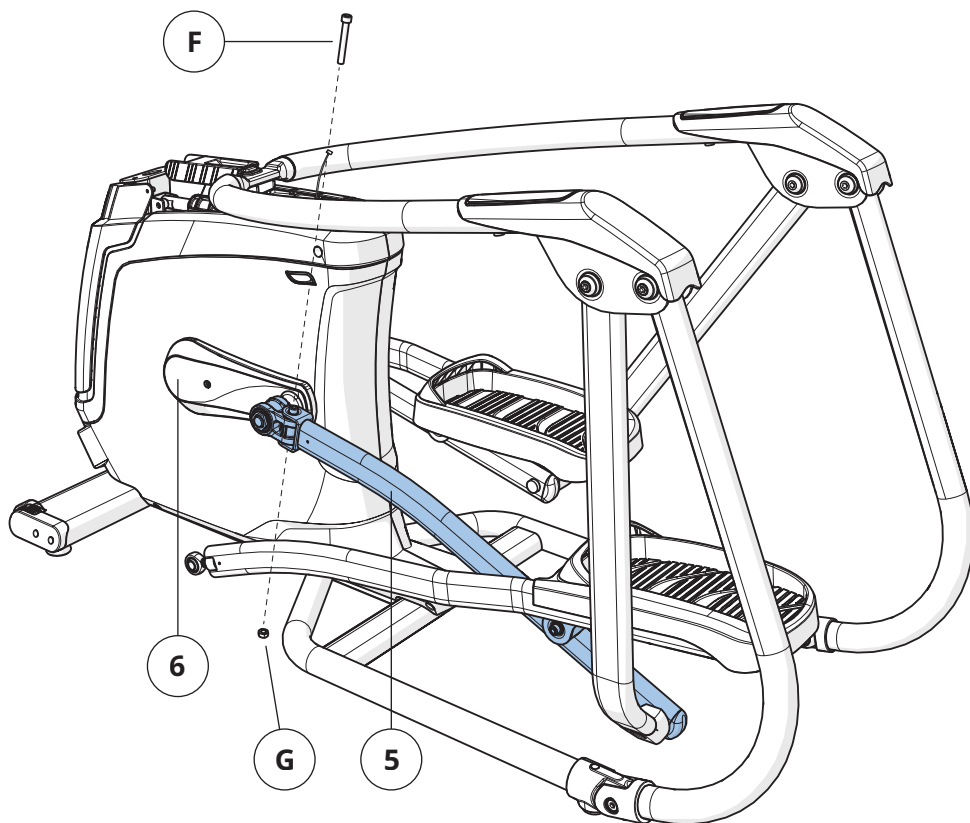


# 2

- A Open **HARDWARE FOR STEP 2**.
- B Slide **LEFT PEDAL ARM (5)** onto **CRANK (6)** and attach using 1 **BOLT (F)** and 1 **NUT (G)** and tighten to 77.4 Nm / 57 lb-ft.

### Hardware For Step 2

Description	Qty
F Bolt	1
G Nut	1



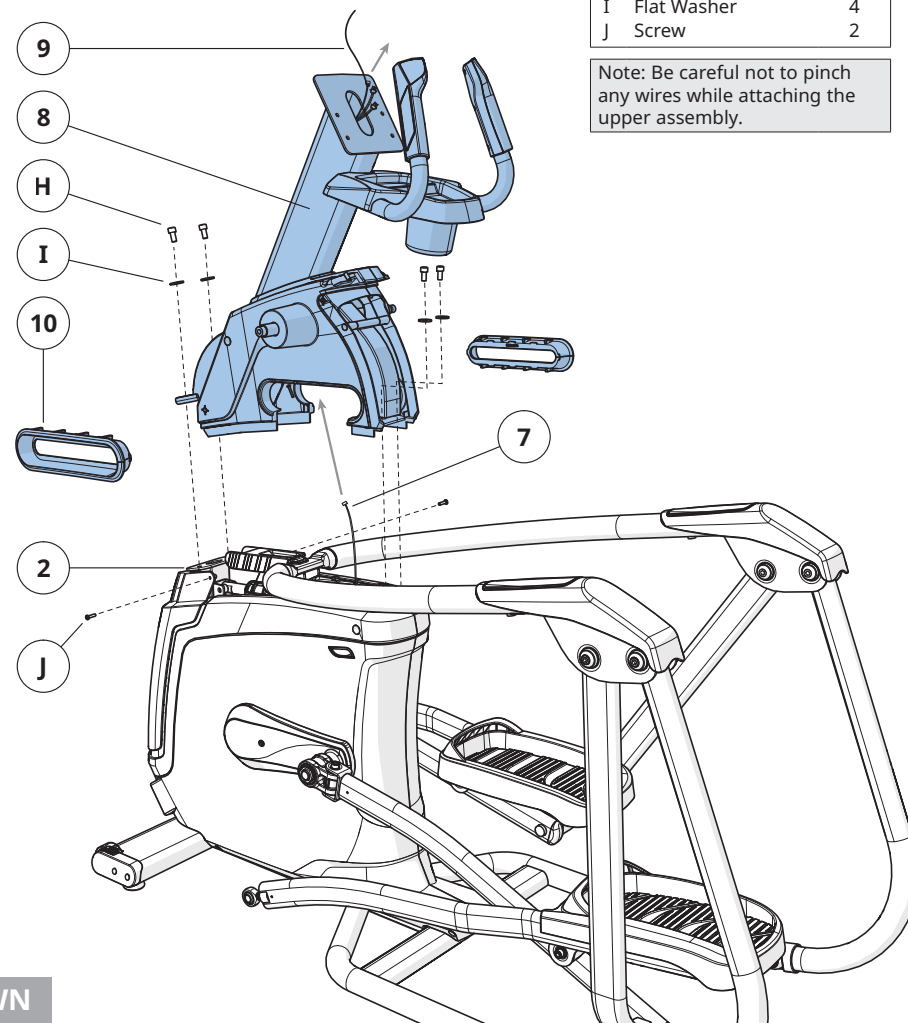
# 3

- A Open **HARDWARE FOR STEP 3**.
- B Carefully pull the **CABLE (7)** through the **UPPER ASSEMBLY (8)** using the **LEAD WIRE (9)** located inside the **UPPER ASSEMBLY (8)**.
- C Attach **UPPER ASSEMBLY (8)** to **MAIN FRAME (2)** using 4 **BOLTS (H)** and 4 **FLAT WASHERS (I)** and tighten to 64.5 Nm / 47.6 lb-ft.
- D Insert 2 **SCREWS (J)** into bottom rear of **MAIN FRAME (2)**.
- E Insert **INCLINE FRAME BOOTS (10)** into bottom area of **UPPER ASSEMBLY (8)**.

### Hardware For Step 3

Description	Qty
H Bolt	4
I Flat Washer	4
J Screw	2

Note: Be careful not to pinch any wires while attaching the upper assembly.





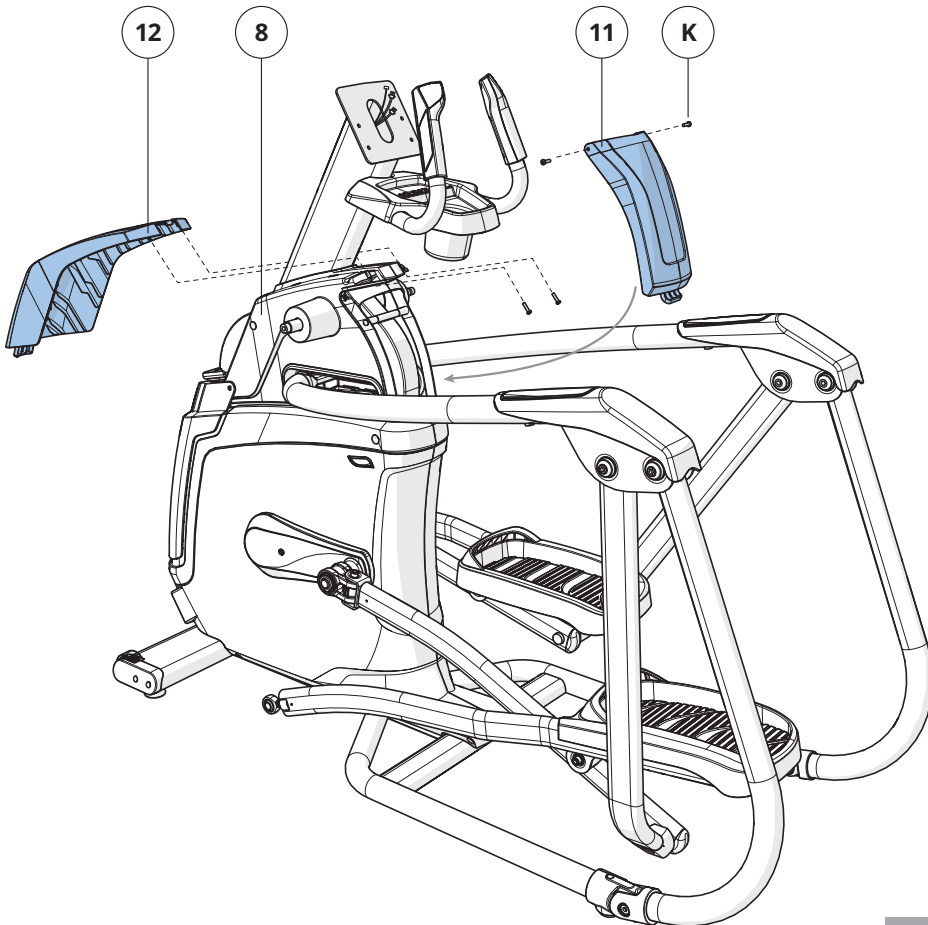


4

- A Open **HARDWARE FOR STEP 4**.
- B Attach the **REAR TOP CAP COVER (11)** to the **UPPER ASSEMBLY (8)** using 2 **SCREWS (K)**.
- C Attach the **FRONT TOP CAP COVER (12)** to the **UPPER ASSEMBLY (8)** using 2 **SCREWS (K)**.

Hardware For Step 4

Description	Qty
K Screw	4

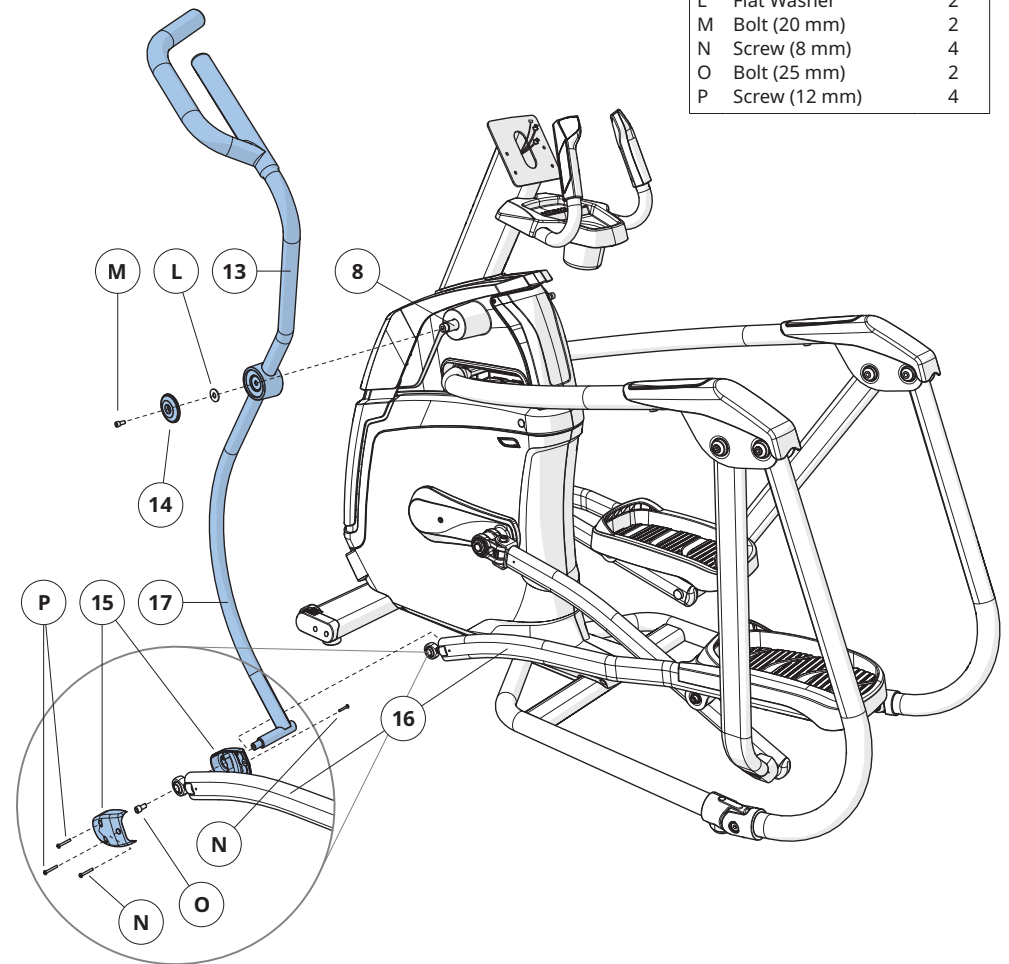


5

- A Open **HARDWARE FOR STEP 5**.
- B Slide the **UPPER DUAL ACTION ARM (13)** onto the **UPPER ASSEMBLY (8)** and attach using 1 **FLAT WASHER (L)** , 1 **HANDLEBAR CAP (14)** and 1 **BOLT (M)**. Torque settings: 64.5 Nm / 47.6 lb-ft.
- C Attach inside **LINK ARM COVER (15)** to **LINK ARM (16)** using 1 **SCREW (N)**.
- D Slide **LINK ARM (16)** onto the lower **DUAL ACTION ARM (17)** and attach using 1 **BOLT (O)** and tighten to 80 Nm / 59 lb-ft.
- E Attach outside **LINK ARM COVER (15)** to **LINK ARM (17)** using 2 **SCREWS (P)** and 1 **SCREW (N)**.
- F Repeat steps B-E on other side.
- G Move frame off Styrofoam base and cardboard.

Hardware For Step 5

Description	Qty
L Flat Washer	2
M Bolt (20 mm)	2
N Screw (8 mm)	4
O Bolt (25 mm)	2
P Screw (12 mm)	4





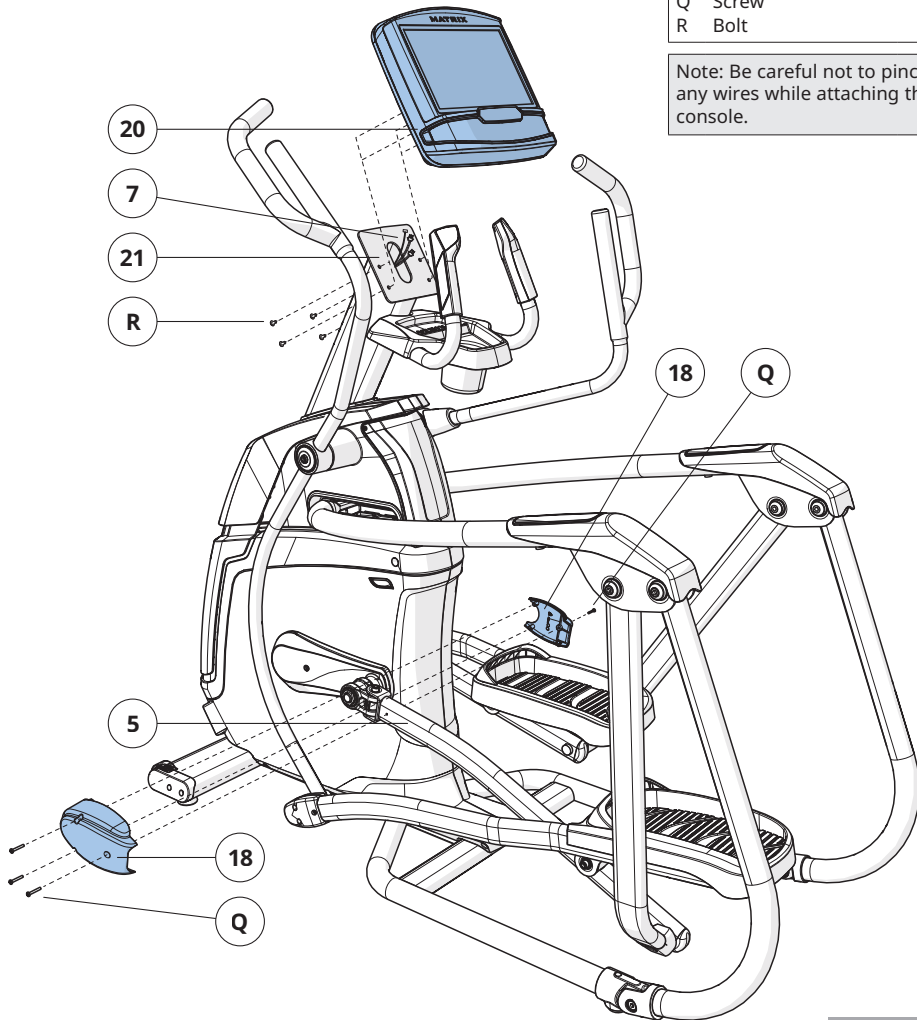
# 6

- A Open **HARDWARE FOR STEP 6**.
- B Attach the **PEDAL ARM COVERS (18)** to the **LEFT PEDAL ARM (5)** using 4 **SCREWS (Q)**.
- C Connect the **CABLES (7)** to the **CONSOLE (20)** and carefully tuck the excess cable into the **CONSOLE MAST (21)**.
- D Attach the **CONSOLE (20)** to the **CONSOLE MAST (21)** using 4 **BOLTS (R)**.

### Hardware For Step 6

Description	Qty
Q Screw	4
R Bolt	4

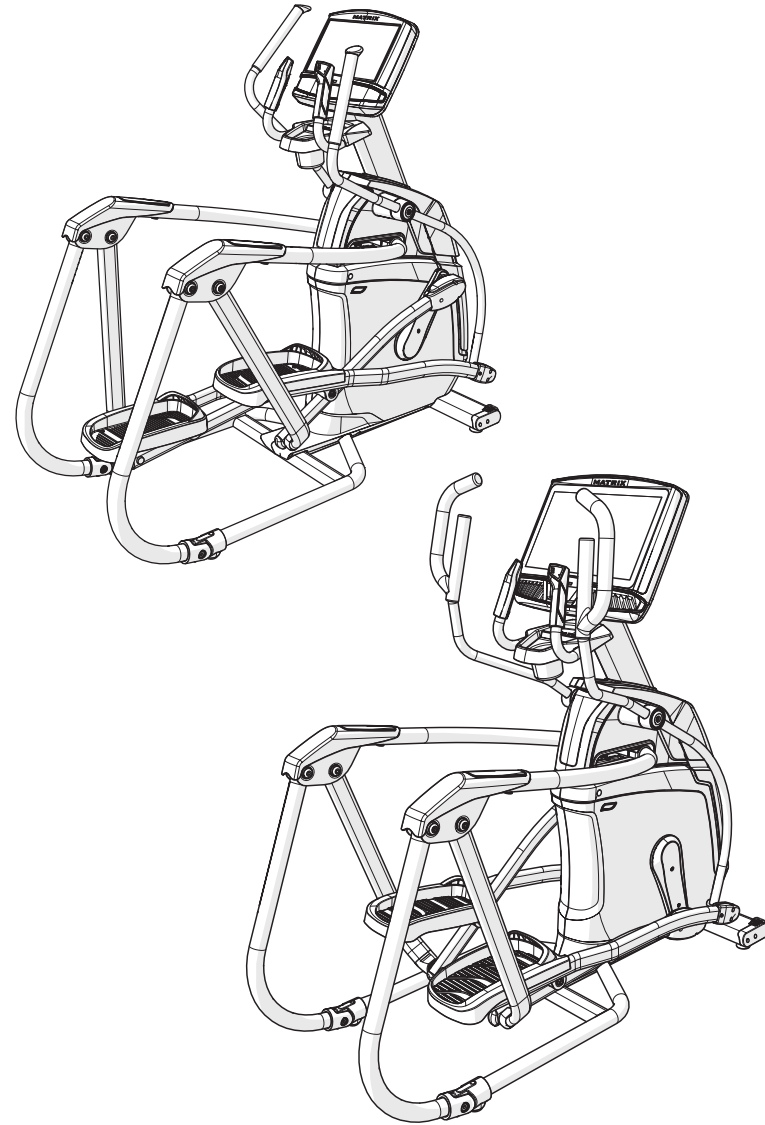
Note: Be careful not to pinch any wires while attaching the console.



A50 SHOWN

# 7

## A30 / A50 ASSEMBLY COMPLETE!



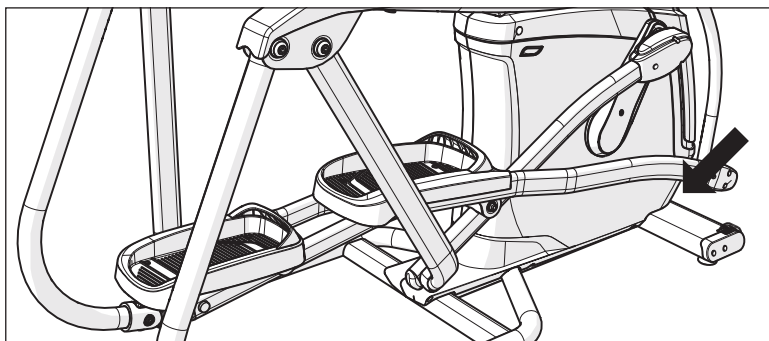


# MONTAGE

## AVERTISSEMENT !

Le processus de montage comporte certaines étapes au cours desquelles il faut faire particulièrement attention. Il est indispensable de respecter scrupuleusement les instructions de montage et de s'assurer que toutes les pièces sont bien serrées. En cas de non-respect des instructions, certaines parties de l'équipement pourraient être mal serrées, bouger et causer des bruits gênants. Pour éviter d'endommager l'équipement, relisez les instructions de montage et prenez les mesures correctives qui s'imposent.

## EMPLACEMENT DU NUMÉRO DE SÉRIE



Avant de commencer, cherchez le numéro de série qui se trouve sur une étiquette où figure un code à barres et apposée sur votre Ascent trainer, puis notez-le dans les cases ci-dessous.

## NUMÉRO DE SÉRIE

## NOM DU MODÈLE

A30  A50 **ASCENT TRAINER MATRIX**

\* Utilisez les informations ci-dessus lorsque vous appelez l'assistance.

## DÉBALLAGE

Déballer l'équipement à l'endroit où vous allez l'installer. Installez le carton d'emballage sur une surface plane. Il est conseillé de laisser le cadre sur la base en polystyrène, jusqu'à ce que vous soyez invité à le retirer. N'ouvrez jamais le carton d'emballage lorsqu'il est couché sur le côté.

## OUTILS INCLUS :

- Clé Allen de 6 mm
- Clé Allen de 8 mm
- Clé Allen de 10 mm
- Clé plate de 13/17 mm
- Tournevis cruciforme

## BESOIN D'AIDE ?

Pour toute question ou si une pièce est manquante, contactez l'assistance technique. Les coordonnées de l'assistance sont situées sur la carte d'information.

## REMARQUES IMPORTANTES

À chaque étape du montage, assurez-vous que TOUS les écrous et boulons sont bien mis en place et partiellement serrés.

Certaines pièces ont été prélubrifiées afin de faciliter leur montage et fonctionnement. N'essayez pas ces pièces pour essayer d'ôter le lubrifiant. En cas de difficulté, appliquez une fine couche de graisse au lithium.

## PIÈCES INCLUSES :

- 1 cadre Ascent Trainer
- 1 support de barre supérieure
- 2 protections pour barre de maintien
- 1 ensemble de protection pour bras de pédale
- 1 ensemble supérieur
- 2 carters pour cadre d'inclinaison
- 1 embout de protection avant
- 1 embout de protection arrière
- 2 bras à action double inférieur/supérieur
- 2 ensembles de protection pour bras de liaison
- 2 embouts pour poignée
- 1 câble d'alimentation
- 1 kit de pièces de fixation

La console est vendue séparément



A30

FRANÇAIS

COMMUTATEURS DE  
RÉSISTANCE/D'INCLINAISON

POIGNÉE SUPÉRIEURE

POIGNÉES AVEC CAPTEURS  
TACTILES INTÉGRÉS

PORTE-BOUTEILLE

BARRE DE MAINTIEN SUPÉRIEURE

BRAS PIVOTANT

REPOSE-PIEDS



BRAS DE LIAISON

CONSOLE

SUPPORT DE LA CONSOLE

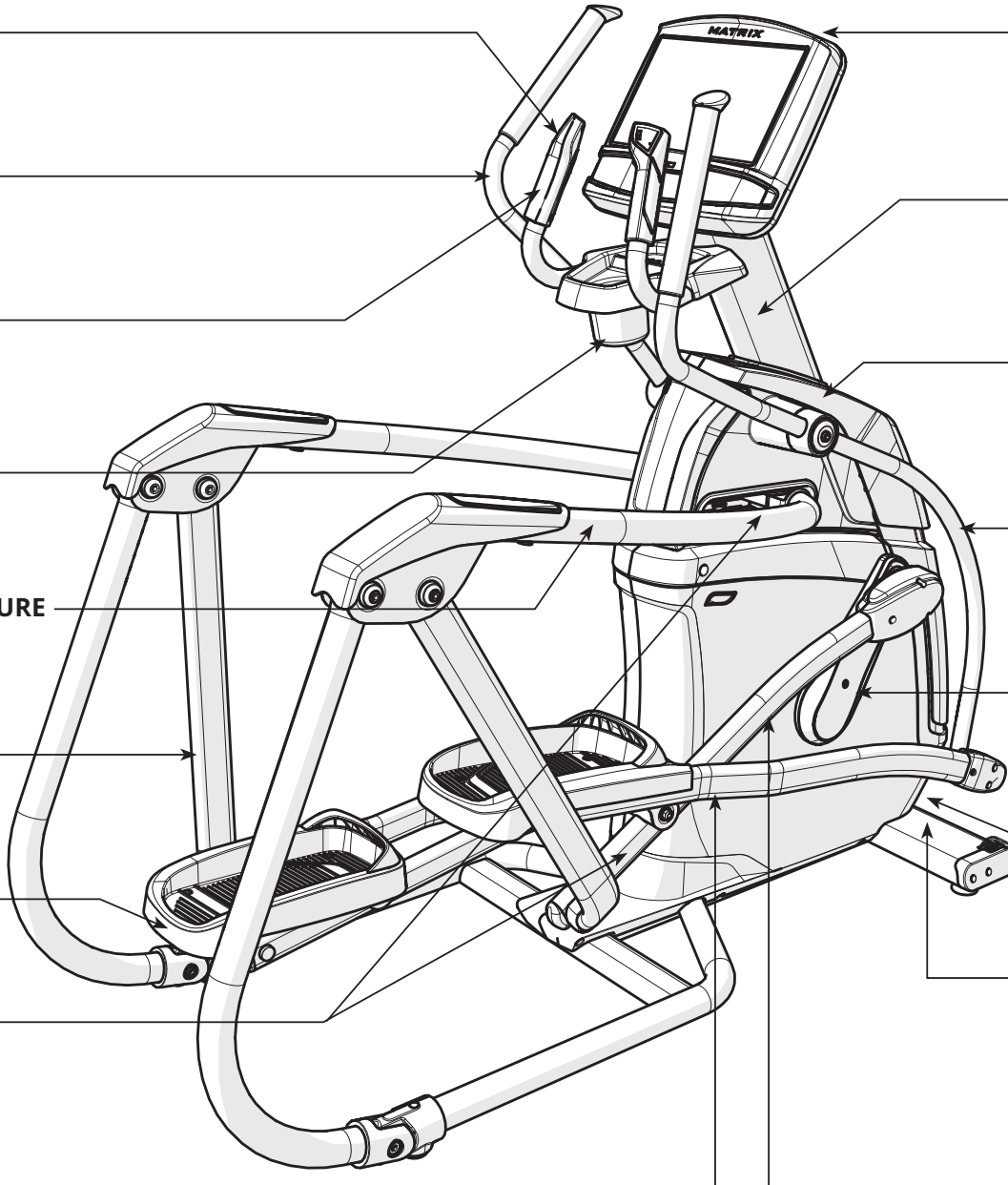
EMBOUIT

POIGNÉE INFÉRIEURE

PÉDALIER

PRISE DE COURANT

BRAS DE LA PÉDALE



WARNING	AVERTISSEMENT	PRECAUCIÓN
IMPLUG BEFORE CLEANING OR SERVICE TO REDUCE THE RISK OF ELECTRIC SHOCK OR INJURY FROM MOVING PARTS.	DÉBRANCHEZ L'APPAREIL AVANT NETTOYAGE OU ENTRETIEN AFIN DE RÉDUIRE LE RISQUE D'ÉLECTROCUTION OU DE BLESSURE PAR DES PIÈCES EN MOUVEMENT.	DESBRANCHA LA MÁQUINA ANTES DE LIMPIARLA O DE SOMETERLA A MANTENIMIENTO PARA REDUCIR EL RIESGO DE QUE SE PRODUZCAN DESCARGAS ELÉCTRICAS O LESIONES POR PIEZAS MÓVILES.



A50

FRANÇAIS

POIGNÉE SUPÉRIEURE

COMMUTATEURS DE  
RÉSISTANCE/D'INCLINAISON

POIGNÉES AVEC CAPTEURS  
TACTILES INTÉGRÉS

PORTE-BOUEILLE

BARRE DE MAINTIEN SUPÉRIEURE

BRAS PIVOTANT

REPOSE-PIEDS



BRAS DE LIAISON

CONSOLE

SUPPORT DE LA CONSOLE

EMBOUT

POIGNÉE INFÉRIEURE

PÉDALIER

PRISE DE COURANT

BRAS DE LA PÉDALE

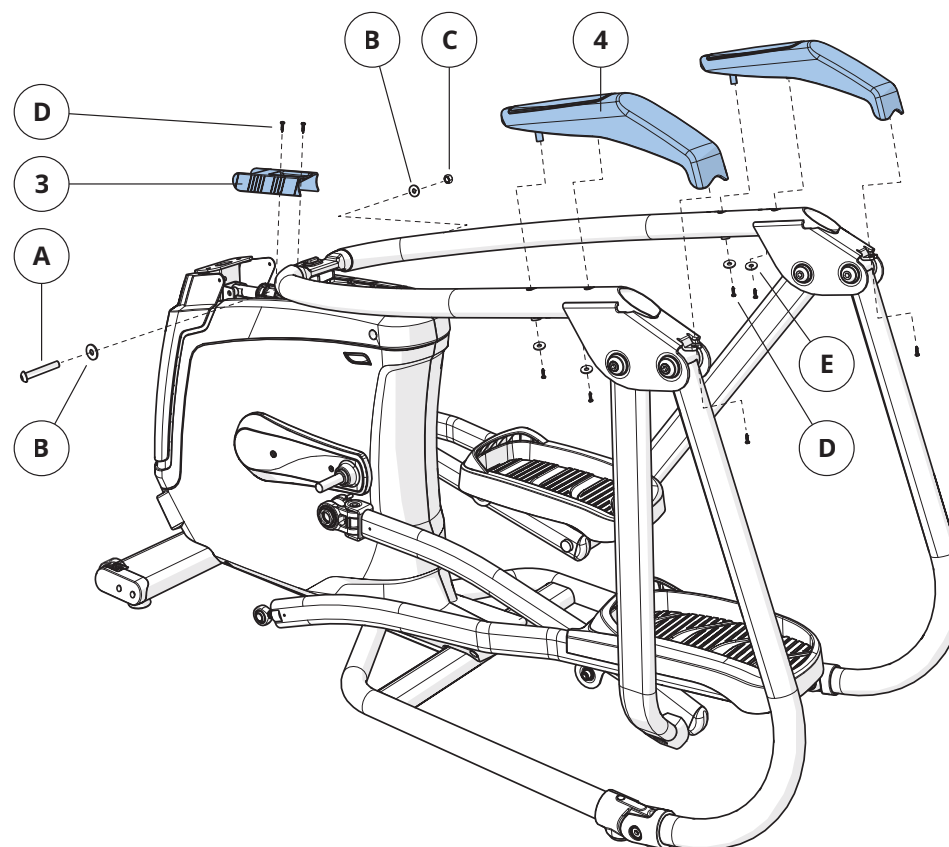
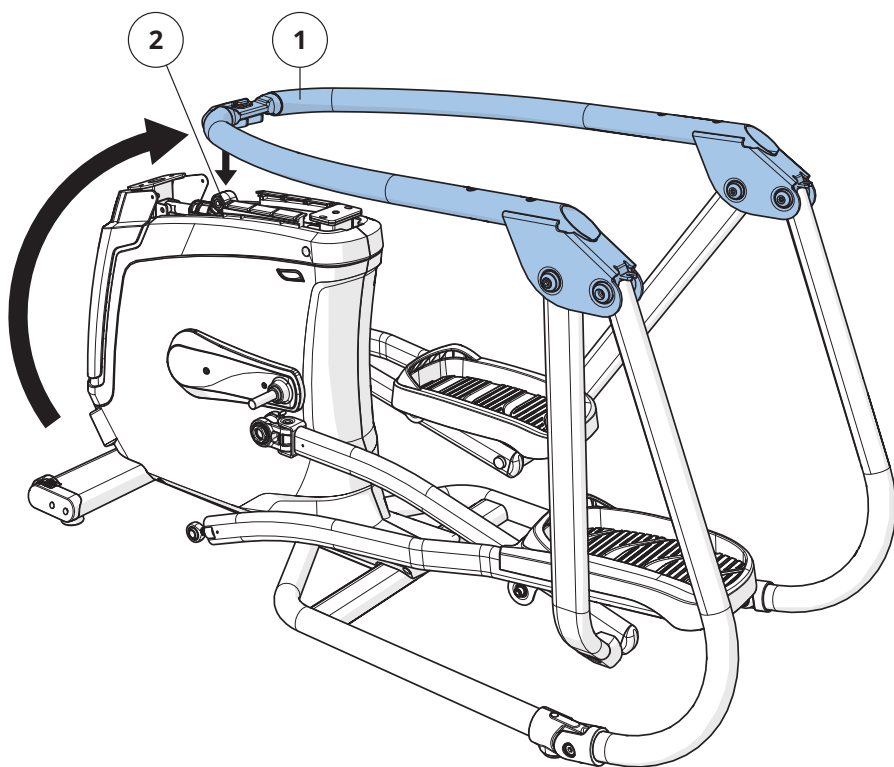
⚠ WARNING	AVERTISSEMENT	PRECAUCIÓN
UNPLUG BEFORE CLEANING OR SERVICING TO REDUCE THE RISK OF ELECTRIC SHOCK OR INJURY FROM MOVING PARTS.	DÉBRANCHEZ L'APPAREIL AVANT NETTOYAGE OU ENTRETIEN AFIN DE RÉDUIRE LE RISQUE D'ÉLECTROCUTION OU DE BLESSURE PAR DES PIÈCES EN MOUVEMENT.	DESCONECTE LA MÁQUINA ANTES DE LIMPIARLA O DE SOMETERLA A MANTENIMIENTO PARA REDUCIR EL RIESGO DE QUE SE PRODUZCAN DESCARGAS ELÉCTRICAS O LESIONES POR PIEZAS MÓVILES.

# 1

- A Ouvrez le **KIT COMPRENANT LES PIÈCES DE FIXATION POUR LA PREMIÈRE ÉTAPE**.
- B Soulevez délicatement la **BARRE DE MAINTIEN SUPÉRIEURE (1)** et alignez-la sur le **CADRE PRINCIPAL (2)**.
- C Retirez l'attache pour câble du **CADRE PRINCIPAL (2)**.
- D Fixez la **BARRE DE MAINTIEN SUPÉRIEURE (1)** au **CADRE PRINCIPAL (2)** en utilisant 1 **BOULON (A)**, 2 **RONDELLES PLATES (B)** et 1 **ÉCROU (C)**, puis serrez à un couple de 45,9 Nm/33,9 lb-ft.
- E Attachez le **SUPPORT DE BARRE SUPÉRIEURE (3)** à la **BARRE DE MAINTIEN SUPÉRIEURE (1)** en utilisant 2 **VIS (D)**.
- F Fixez les **PROTECTIONS POUR BARRE DE MAINTIEN (4)** en utilisant 6 **VIS (D)** et 4 **RONDELLES PLATES (E)**.

### Kit de pièces de fixation pour l'étape 1

Description	Qté
A Boulon	1
B Rondelle plate	2
C Écrou	1
D Vis	8
E Rondelle plate	4



REPRÉSENTATION D'UN MODÈLE A50



FRANÇAIS

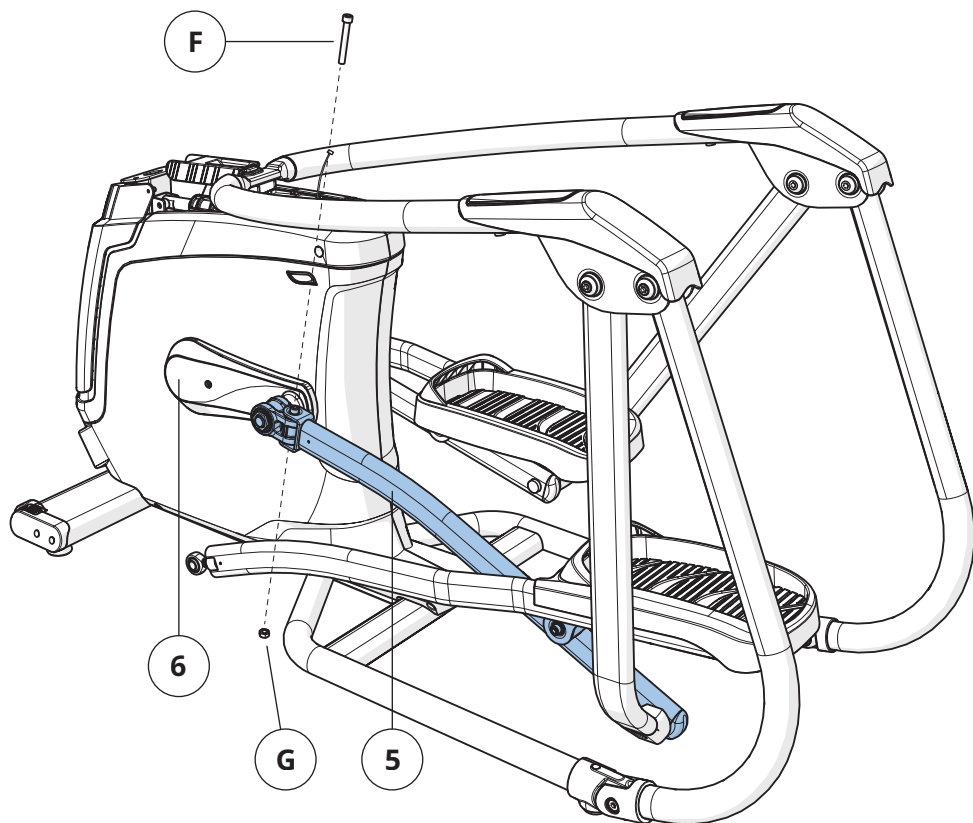


**2**

- A Ouvrez le **KIT COMPRENANT LES PIÈCES DE FIXATION POUR LA DEUXIÈME ÉTAPE**.
- B Faites glisser le **BRAS DE LA PÉDALE GAUCHE (5)** sur le **PÉDALIER (6)** et fixez-le en utilisant 1 **BOULON (F)** et 1 **ÉCROU (G)**, puis serrez à un couple de 77,4 Nm/57 lb-ft.

**Kit de pièces de fixation pour l'étape 2**

Description	Qté
F Boulon	1
G Écrou	1

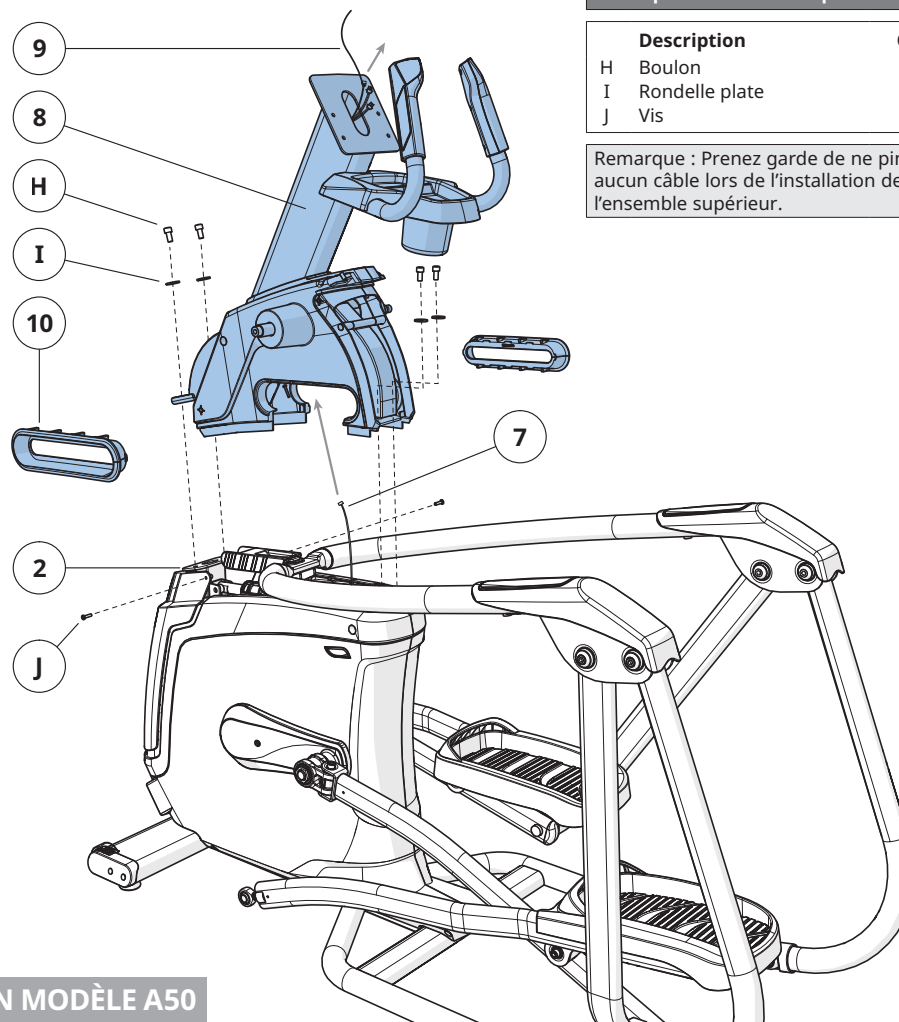
**3**

- A Ouvrez le **KIT COMPRENANT LES PIÈCES DE FIXATION POUR LA TROISIÈME ÉTAPE**.
- B Sortez délicatement le **CÂBLE (7)** à travers l'**ENSEMBLE SUPÉRIEUR (8)** à l'aide du **CÂBLE CONDUCTEUR (9)** situé à l'intérieur de l'**ENSEMBLE SUPÉRIEUR (8)**.
- C Fixez l'**ENSEMBLE SUPÉRIEUR (8)** au **CADRE PRINCIPAL (2)** en utilisant 4 **BOULONS (H)** et 4 **RONDELLES PLATES (I)**, puis serrez à un couple de 64,5 Nm/47,6 lb-ft.
- D Insérez 2 **VIS (J)** dans la partie inférieure à l'arrière du **CADRE PRINCIPAL (2)**.
- E Insérez les **CARTERS POUR CADRE D'INCLINAISON (10)** dans la partie inférieure de l'**ENSEMBLE SUPÉRIEUR (8)**.

**Kit de pièces de fixation pour l'étape 3**

Description	Qté
H Boulon	4
I Rondelle plate	4
J Vis	2

Remarque : Prenez garde de ne pincer aucun câble lors de l'installation de l'ensemble supérieur.



REPRÉSENTATION D'UN MODÈLE A50

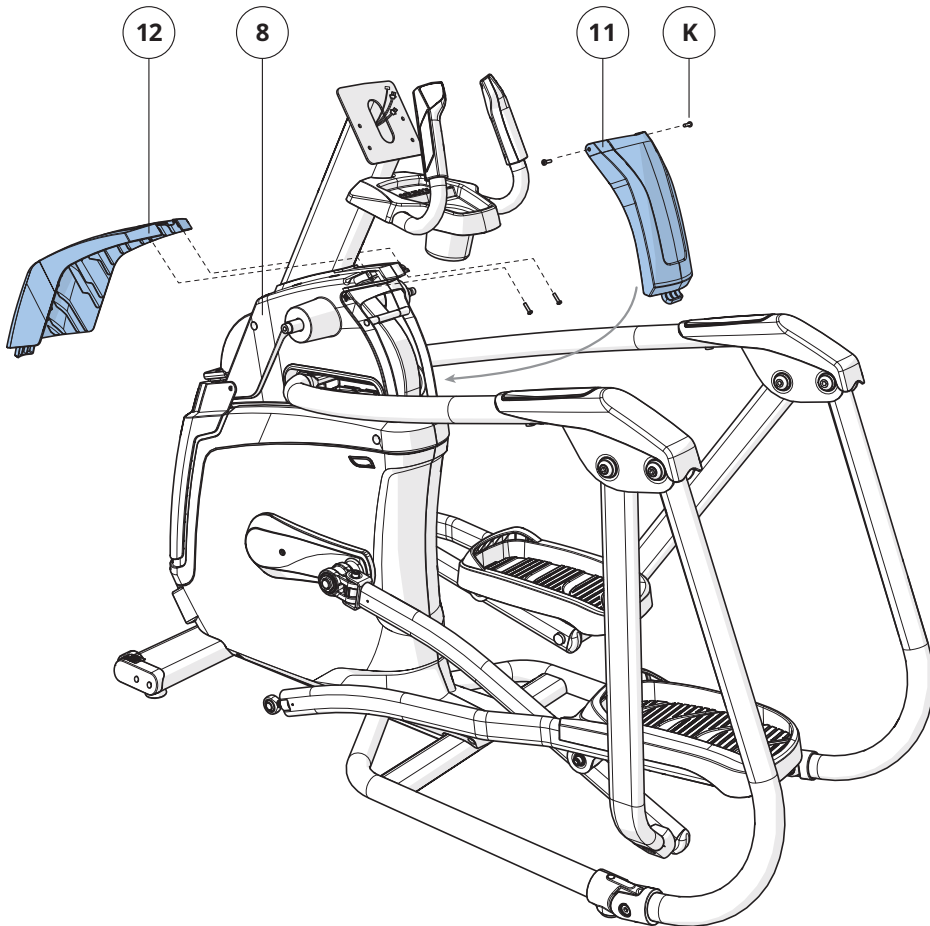


# 4

- A Ouvrez le **KIT COMPRENANT LES PIÈCES DE FIXATION POUR LA QUATRIÈME ÉTAPE.**
- B Attachez l'**EMBOUT DE PROTECTION ARRIÈRE (11)** à l'**ENSEMBLE SUPÉRIEUR (8)** en utilisant 2 **VIS (K)**.
- C Attachez l'**EMBOUT DE PROTECTION AVANT (12)** à l'**ENSEMBLE SUPÉRIEUR (8)** en utilisant 2 **VIS (K)**.

### Kit de pièces de fixation pour l'étape 4

Description	Qté
K Vis	4

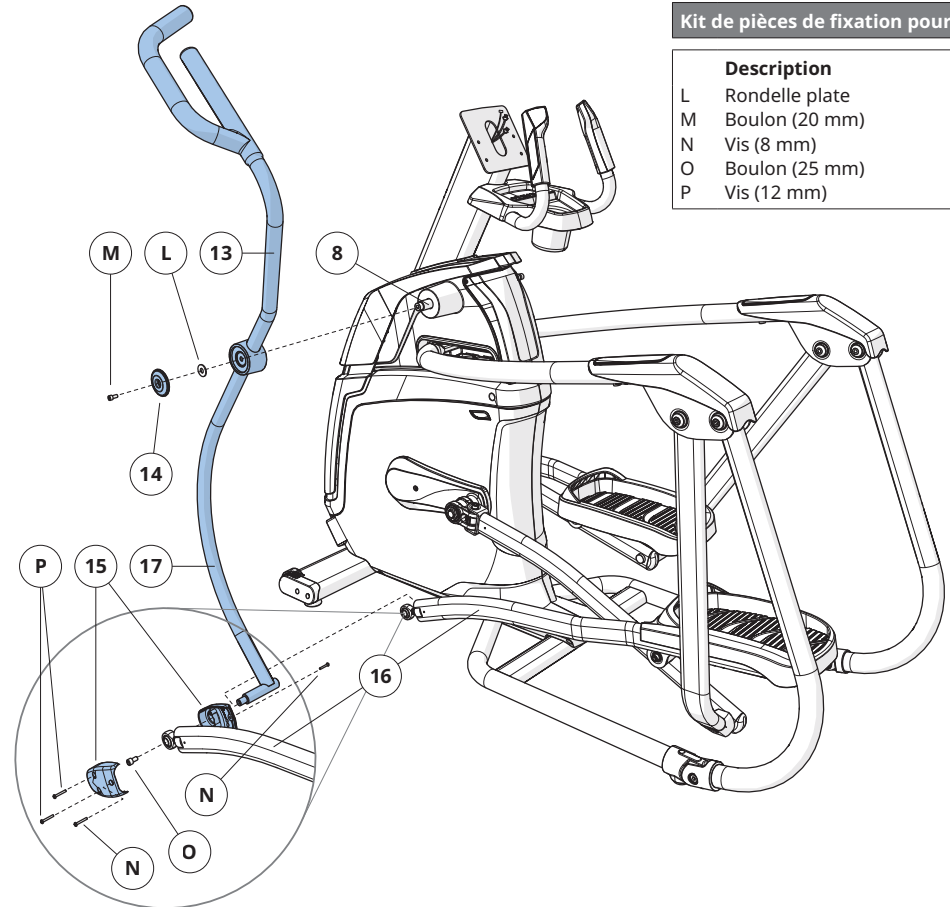


# 5

- A Ouvrez le **KIT COMPRENANT LES PIÈCES DE FIXATION POUR LA CINQUIÈME ÉTAPE.**
- B Faites glisser le **BRAS À ACTION DOUBLE SUPÉRIEUR (13)** sur l'**ENSEMBLE SUPÉRIEUR (8)** et fixez-le en utilisant 1 **RONDELLE PLATE (L)**, 1 **EMBOUT POUR POIGNÉE (14)** et 1 **BOULON (M)**. Réglage de couple : 64,5 Nm/47,6 lb-ft.
- C Fixez la **PROTECTION POUR LE BRAS DE LIAISON INTÉRIEURE (15)** au **BRAS DE LIAISON (16)** en utilisant 1 **VIS (N)**.
- D Faites glisser le **BRAS DE LIAISON (16)** sur le **BRAS À ACTION DOUBLE INFÉRIEUR (17)** et attachez-le en utilisant 1 **BOULON (O)**, puis serrez à un couple de 80 Nm/59 lb-ft.
- E Fixez la **PROTECTION POUR LE BRAS DE LIAISON EXTÉRIEURE (15)** au **BRAS DE LIAISON (17)** en utilisant 2 **VIS (P)** et 1 **VIS (N)**.
- F Répétez les étapes B à E pour l'autre côté de l'appareil.
- G Retirez le cadre de la base en polystyrène et du carton.

### Kit de pièces de fixation pour l'étape 5

Description	Qté
L Rondelle plate	2
M Boulon (20 mm)	2
N Vis (8 mm)	4
O Boulon (25 mm)	2
P Vis (12 mm)	4



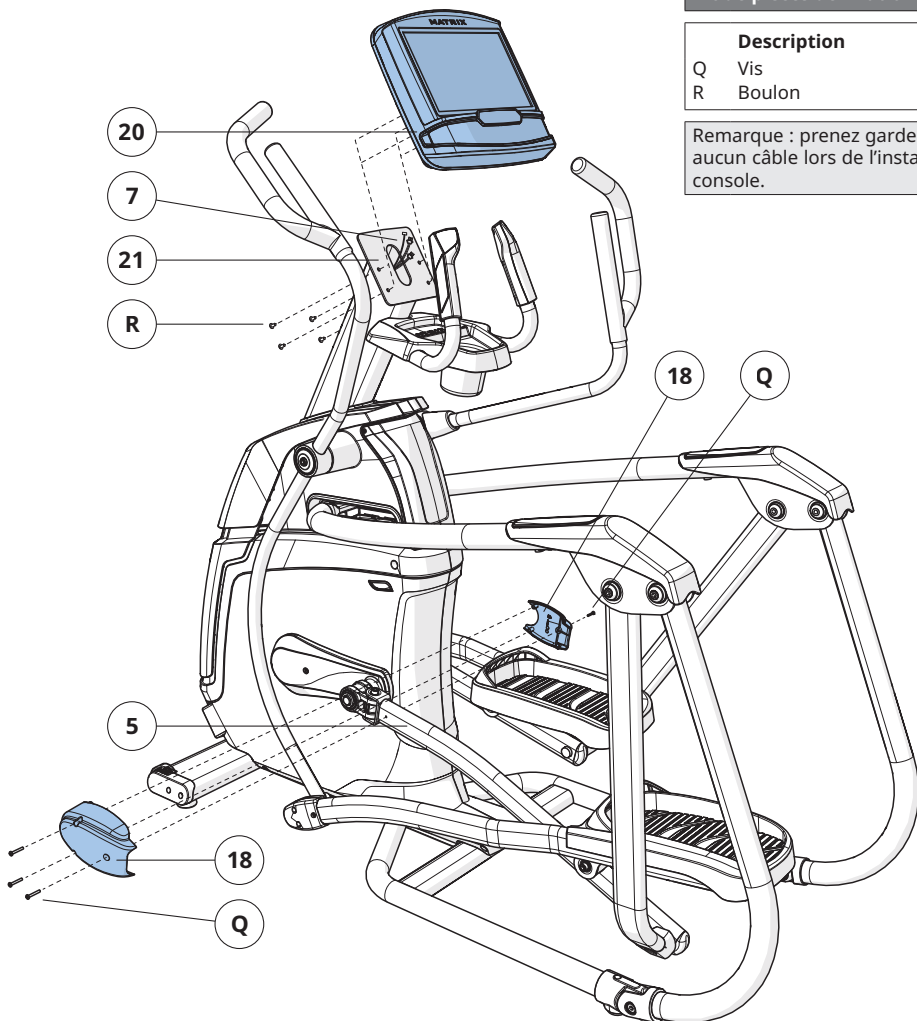
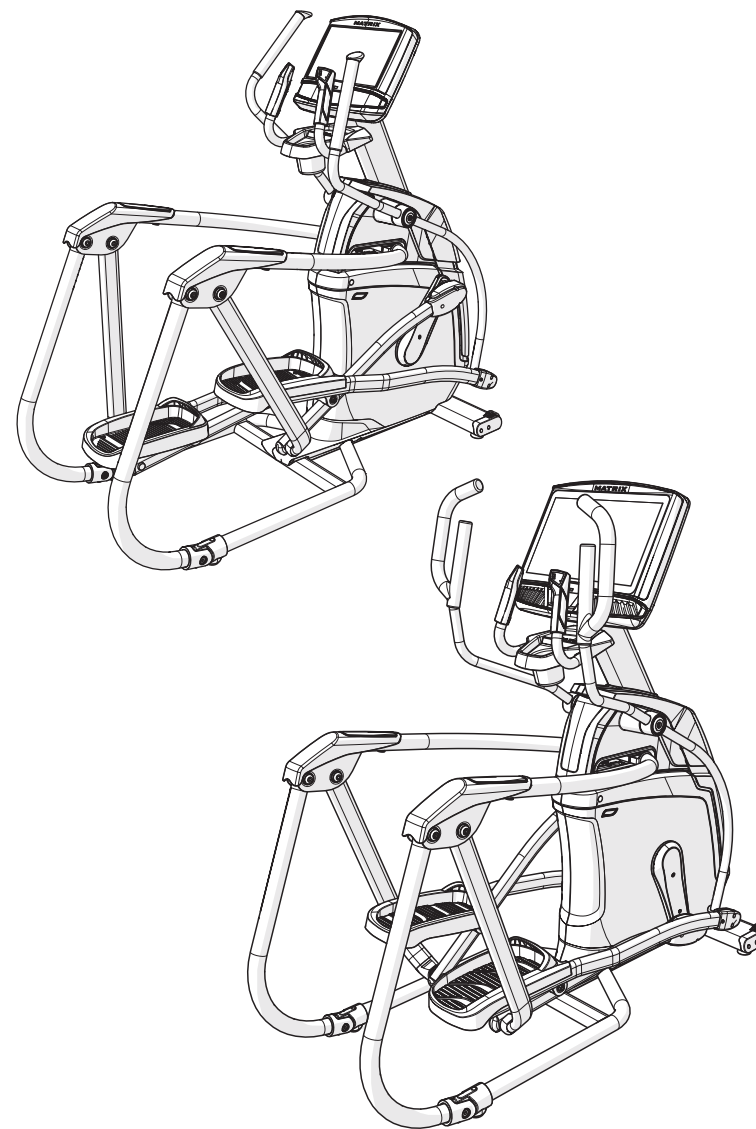
**6**

- A Ouvrez le **KIT COMPRENANT LES PIÈCES DE FIXATION POUR LA SIXIÈME ÉTAPE**.
- B Attachez les **PROTECTIONS POUR BRAS DE PÉDALE (18)** au **BRAS DE LA PÉDALE GAUCHE (5)** en utilisant 4 **VIS (Q)**.
- C Branchez les **CÂBLES (7)** sur la **CONSOLE (20)** et rentrez avec précaution l'excès de câble dans le **SUPPORT DE LA CONSOLE (21)**.
- D Fixez la **CONSOLE (20)** au **SUPPORT DE LA CONSOLE (21)** en utilisant 4 **BOULONS (R)**.

**Kit de pièces de fixation pour l'étape 6**

Description	Qté
Q Vis	4
R Boulon	4

Remarque : prenez garde de ne pincer aucun câble lors de l'installation de la console.

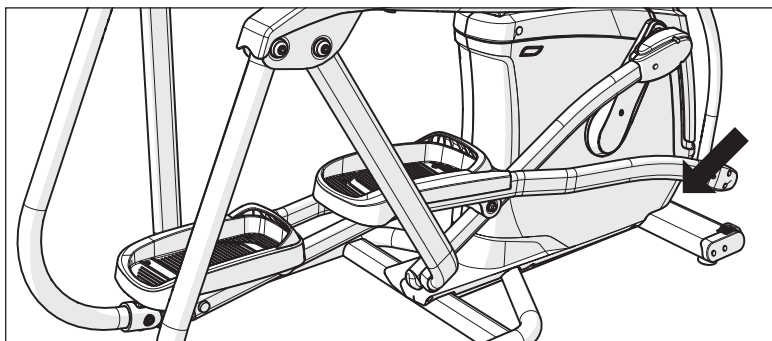
**7****A30/A50 – MONTAGE TERMINÉ !****REPRÉSENTATION D'UN MODÈLE A50**

# MONTAJE

## ADVERTENCIA

El proceso de montaje tiene varios pasos que requieren una atención especial. Es muy importante seguir correctamente las instrucciones de montaje y asegurarse de que todas las partes están firmemente ajustadas. Si no se siguen correctamente las instrucciones de montaje, es posible que haya piezas del equipo que no estén apretadas y provoquen ruidos molestos. Para evitar daños en el equipo, debe consultar las instrucciones de montaje y llevar a cabo las medidas correctivas que se precisen.

## UBICACIÓN DEL NÚMERO DE SERIE



Antes de comenzar, busque el número de serie de la Ascent Trainer, que se halla ubicado en una etiqueta de código de barras y anótelo en el espacio que se encuentra a continuación.

## NÚMERO DE SERIE

## NOMBRE DEL MODELO:

- A30    A50   **MÁQUINA DE ENTRENAMIENTO  
MATRIX ASCENT TRAINER**

\* Indique la información que se menciona arriba cuando llame a la asistencia técnica.

## DESEMBALAJE

Desembale el equipo donde lo vaya a emplear. Coloque el paquete sobre una superficie plana nivelada. Le recomendamos que deje el bastidor en la base de poliestireno extruído hasta que las instrucciones le indiquen que debe utilizarla. Nunca abra la caja si esta está sobre un lateral.

## HERRAMIENTAS INCLUIDAS:

- Llave Allen de 6 mm
- Llave Allen de 8 mm
- Llave Allen de 10 mm
- Llave plana de 13/17 mm
- Destornillador de estrella

## NOTAS IMPORTANTES

Asegúrese de que **TODOS** los pernos y todas las tuercas están en su sitio y parcialmente apretados en todos los pasos del montaje.

Varios componentes se han lubricado previamente para facilitar el montaje y la utilización. Por favor, no limpie el lubricante. Si tiene dificultades, se recomienda aplicar una ligera capa de grasa de litio.

## COMPONENTES INCLUIDOS:

- 1 bastidor de Ascent Trainer
- 1 soporte de los raíles superiores
- 2 cubiertas para los pasamanos
- 1 kit de cubierta para brazos de pedales
- 1 conjunto de estructura superior
- 2 patas de inclinación del bastidor
- 1 cubierta delantera de la tapa superior
- 1 cubierta trasera de la tapa superior
- 2 brazos superiores/inferiores de acción dual
- 2 kits de cubierta para brazos de conexión
- 2 tapas de asideros
- 1 cable de alimentación
- 1 bolsa de accesorios

La consola se vende por separado.

## ¿NECESITA AYUDA?

Si tiene alguna duda o le falta algún componente, póngase en contacto con el servicio de asistencia técnica al consumidor. Puede encontrar la información de contacto en la tarjeta de información.





A30

ESPAÑOL

CONMUTADORES DE RESISTENCIA/INCLINACIÓN

CONSOLA

ASIDERO SUPERIOR

MÁSTIL DE LA CONSOLA

ASIDEROS CON PULSÓMETRO

TAPA SUPERIOR

PORTABOTELLA

ASIDERO INFERIOR

PASAMANOS SUPERIOR

BIELAS

BRAZO OSCILANTE

ENCHUFE DEL CABLE DE ALIMENTACIÓN

REPOSAPIÉS



BRAZO DE CONEXIÓN

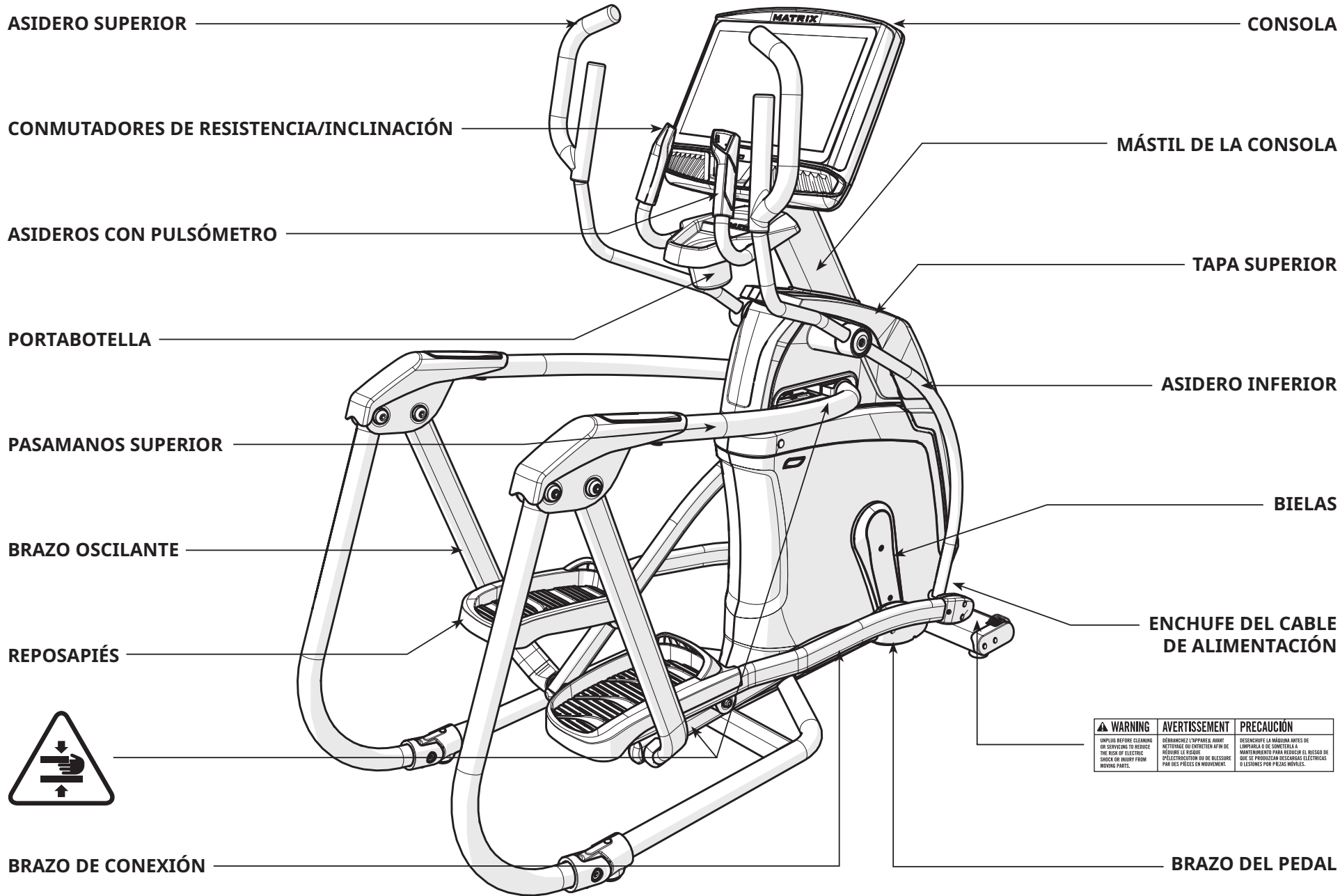
BRAZO DEL PEDAL

⚠ WARNING	AVERTISSEMENT	PRECAUCIÓN
UNPLUG BEFORE CLEANING OR SERVICE TO REDUCE THE RISK OF ELECTRIC SHOCK OR INJURY FROM MOVING PARTS.	DÉBRANCHEZ L'APPAREIL AVANT NETTOYAGE OU ENTRETIEN POUR RÉDUIRE LE RISQUE D'ÉLECTROCUTION OU DE BLESSURE PAR DES PIÈCES EN MOUVEMENT.	DESCONECTE LA MÁQUINA ANTES DE LIMPIARLA O DE SOMETERLA A MANTENIMIENTO PARA REDUCIR EL RIESGO DE QUE SE PRODUZCAN DESCARGAS ELÉCTRICAS O LESIONES POR PIEZAS MÓVILES.



A50

ESPAÑOL



WARNING	AVERTISSEMENT	PRECAUCIÓN
UNPLUG BEFORE CLEANING OR SERVICE TO REMOVE THE RISK OF ELECTRIC SHOCK OR INJURY FROM MOVING PARTS.	DÉBRANCHER L'APPAREIL AVANT NETTOYAGE OU ENTRETIEN POUR ÉVITER LE RISQUE D'ÉLECTROCUTION OU DE BLESSURE PAR DES PIÈCES EN MOUVEMENT.	DESCONECTE LA MÁQUINA ANTES DE LIMPIARLA O DE SOMETERLA A MANTENIMIENTO PARA REDUCIR EL RIESGO DE QUE SE PRODUZCAN DESCARGAS ELÉCTRICAS O LESIONES POR PIEZAS MÓVILES.





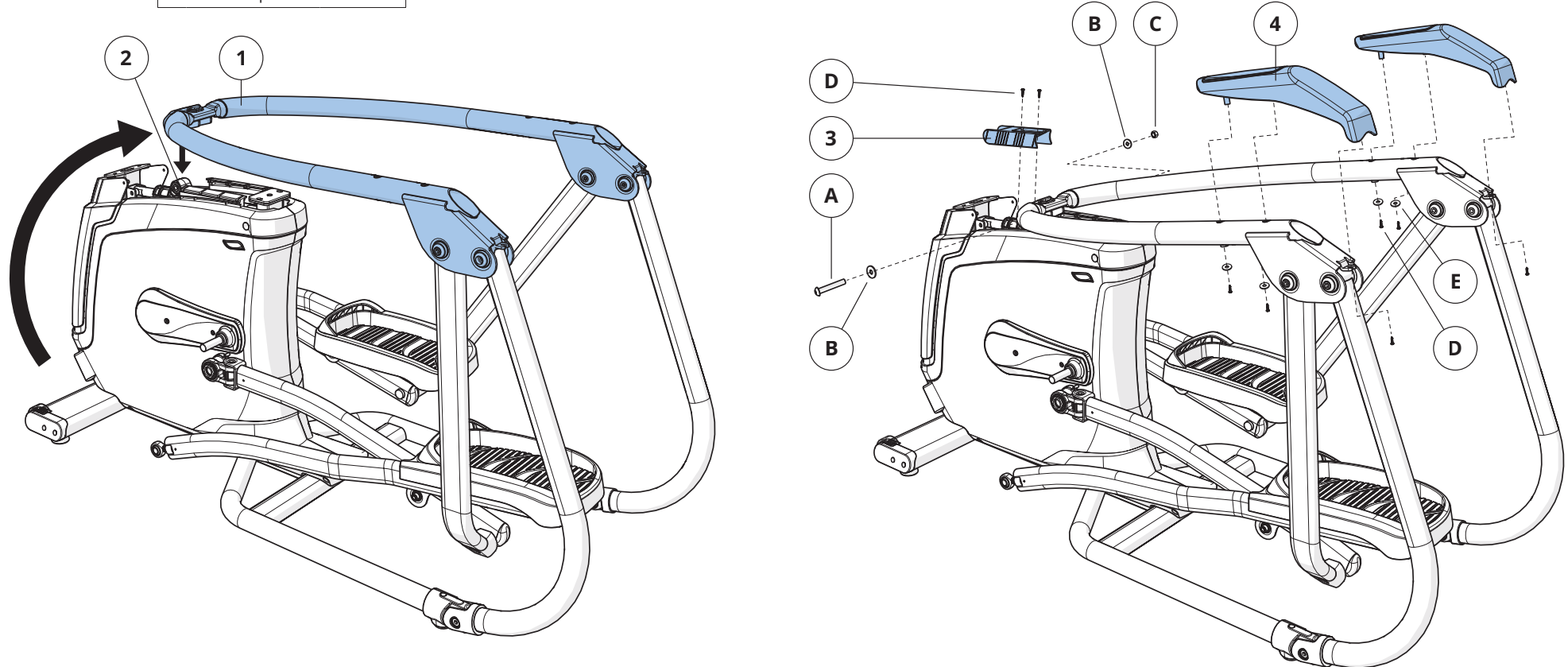
1

ESPAÑOL

- A Abra los **COMPONENTES NECESARIOS PARA EL PASO 1**.
- B Levante con suavidad el **PASAMANOS SUPERIOR (1)** y alinéelo con el **BASTIDOR PRINCIPAL (2)**.
- C Retire la brida del **BASTIDOR PRINCIPAL (2)**.
- D Acople el **PASAMANOS SUPERIOR (1)** al **BASTIDOR PRINCIPAL (2)** utilizando 1 **PERNO (A)**, 2 **ARANDELAS PLANAS (B)** y 1 **TUERCA (C)** y apriete hasta 45,9 Nm / 33,9 lb-ft.
- E Una el **SOPORTE DE LOS RAÍLES SUPERIORES (3)** al **PASAMANOS SUPERIOR (1)** utilizando 2 **TORNILLOS (D)**.
- F Monte las **CUBIERTAS DE LOS PASAMANOS (4)** utilizando 6 **TORNILLOS (D)** y 4 **ARANDELAS PLANAS (E)**.

Componentes necesarios para el paso 1

Descripción	Cantidad
A Perno	1
B Arandela plana	2
C Tuerca	1
D Tornillo	8
E Arandela plana	4



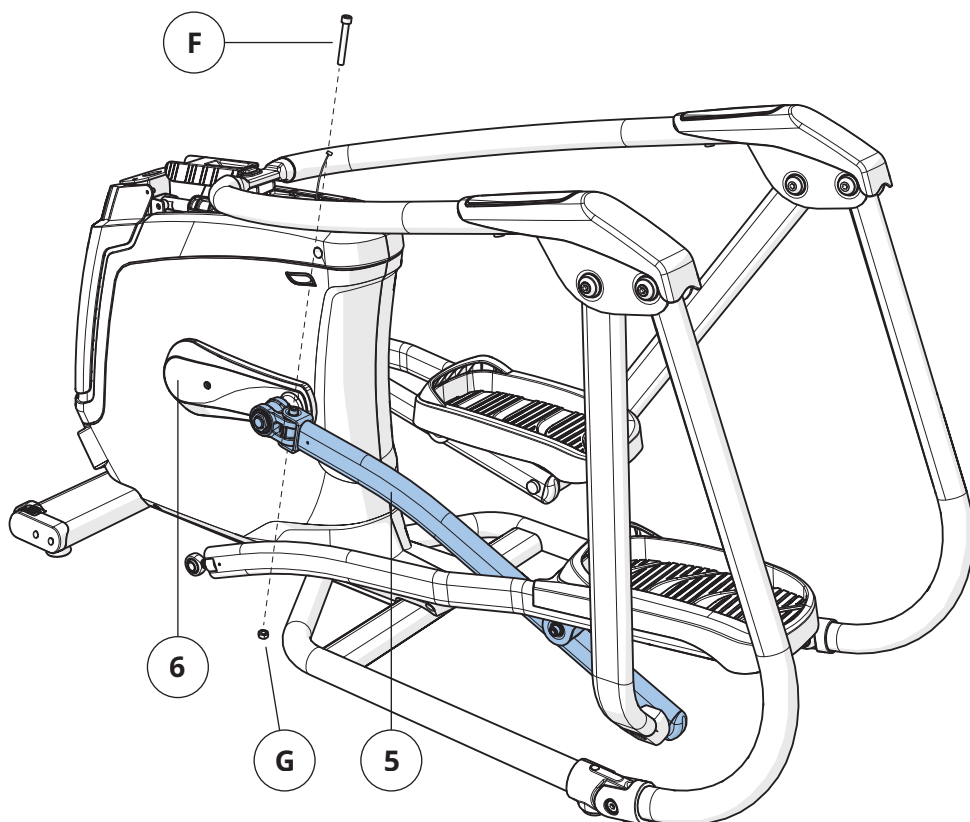


## 2

- A Abra los **COMPONENTES NECESARIOS PARA EL PASO 2**.
- B Deslice el **BRAZO DEL PEDAL IZQUIERDO (5)** para encajarlo en la **BIELA (6)** y acóplelo utilizando 1 **PERNO (F)** y 1 **TUERCA (G)**; apriete hasta 77,4 Nm / 57 lb-ft.

### Componentes necesarios para el paso 2

Descripción	Cantidad
F Perno	1
G Tuerca	1



## 3

- A Abra los **COMPONENTES NECESARIOS PARA EL PASO 3**.
- B Tire con cuidado del **CABLE (7)** pasándolo a través del **CONJUNTO DE ESTRUCTURA SUPERIOR (8)** y sirviéndose del **CABLE GUÍA (9)** situado dentro del **CONJUNTO DE ESTRUCTURA SUPERIOR (8)**.
- C Instale el **CONJUNTO DE ESTRUCTURA SUPERIOR (8)** al **BASTIDOR PRINCIPAL (2)** utilizando 4 **PERNOS (H)** y 4 **ARANDELAS PLANAS (I)** y apriete hasta 64,5 Nm / 47,6 lb-ft.
- D Inserte 2 **TORNILLOS (J)** en la parte inferior trasera del **BASTIDOR PRINCIPAL (2)**.
- E Inserte las **PATAS DE INCLINACIÓN DEL BASTIDOR (10)** en la zona inferior del **CONJUNTO DE ESTRUCTURA SUPERIOR (8)**.

### Componentes necesarios para el paso 3

Descripción	Cantidad
H Perno	4
I Arandela plana	4
J Tornillo	2

Nota: Tenga cuidado de no pillar ningún cable al instalar el conjunto de estructura superior.

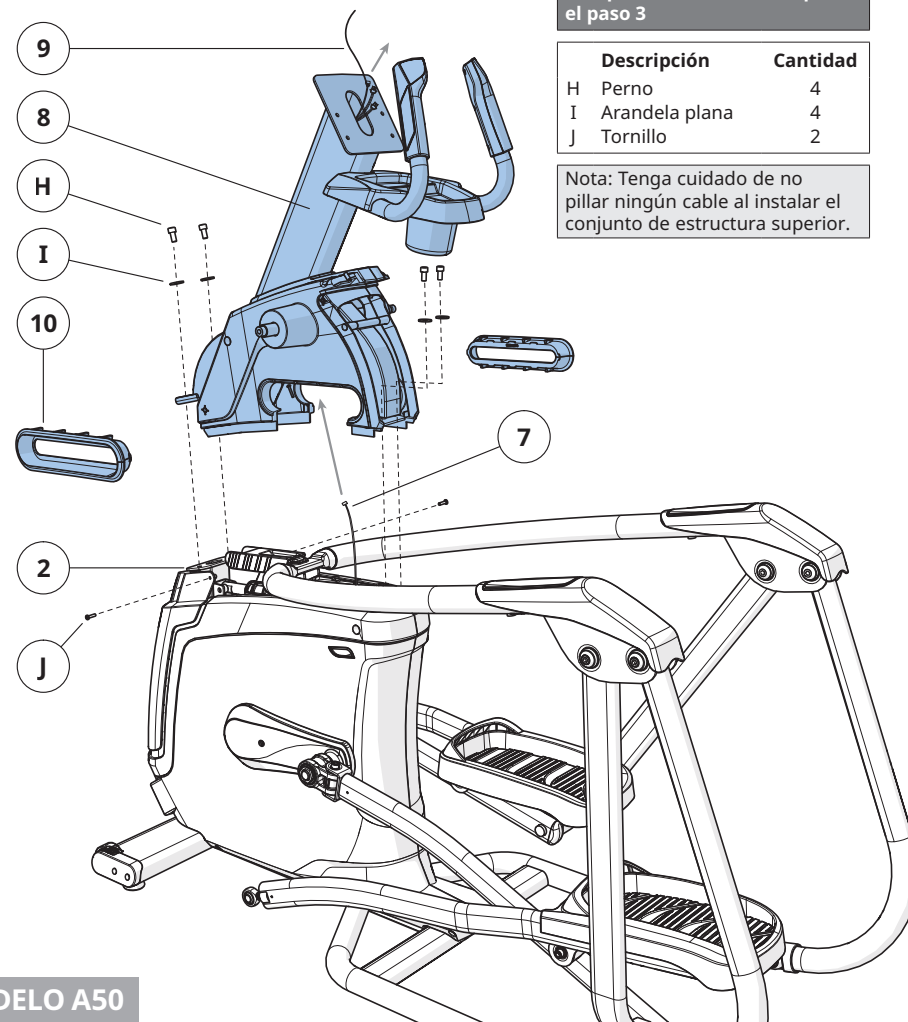


FIGURA DEL MODELO A50

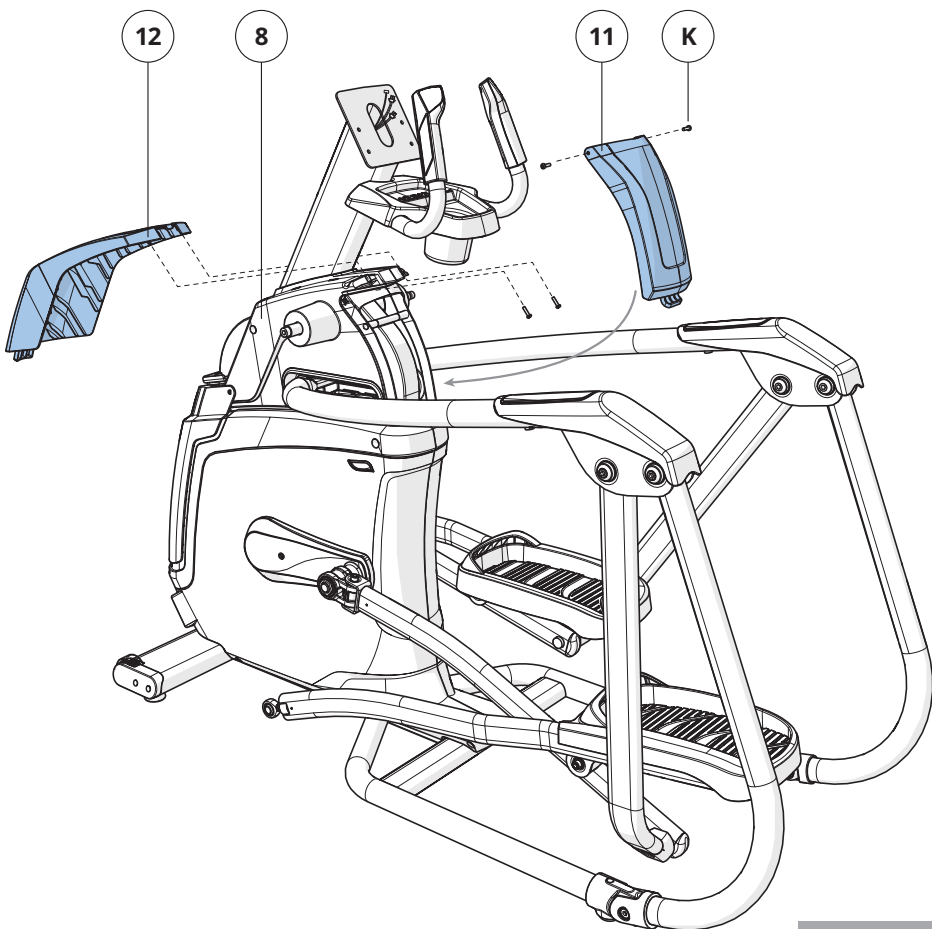


**4**

- A Abra los **COMPONENTES NECESARIOS PARA EL PASO 4**.
- B Monte la **CUBIERTA DE LA TAPA SUPERIOR TRASERA (11)** en el **CONJUNTO DE ESTRUCTURA SUPERIOR (8)** utilizando 2 **TORNILLOS (K)**.
- C Monte la **CUBIERTA DE LA TAPA SUPERIOR DELANTERA (12)** en el **CONJUNTO DE ESTRUCTURA SUPERIOR (8)** utilizando 2 **TORNILLOS (K)**.

Componentes necesarios para el paso 4

Descripción	Cantidad
K Tornillo	4

**5**

- A Abra los **COMPONENTES NECESARIOS PARA EL PASO 5**.
- B Deslice el **BRAZO DE ACCIÓN DUAL SUPERIOR (13)** encajándolo en el **CONJUNTO DE ESTRUCTURA SUPERIOR (8)** y acóplelo utilizando 1 **ARANDELA PLANA (L)**, 1 **TAPA DE ASIDERO (14)** y 1 **PERNO (M)**. Ajustes del par de apriete: 64,5 Nm / 47,6 lb-ft.
- C Monte la **CUBIERTA INTERIOR DEL BRAZO DE CONEXIÓN (15)** al **BRAZO DE CONEXIÓN (16)** utilizando 1 **TORNILLO (N)**.
- D Deslice el **BRAZO DE CONEXIÓN (16)** encajándolo con el **BRAZO DE ACCIÓN DUAL INFERIOR (17)** y acóplelo utilizando 1 **PERNO (O)**; apriete hasta 80 Nm / 59 lb-ft.
- E Monte la **CUBIERTA EXTERIOR DEL BRAZO DE CONEXIÓN (15)** en el **BRAZO DE CONEXIÓN (17)** utilizando 2 **TORNILLOS (P)** y 1 **TORNILLO (N)**.
- F Repita los pasos B-E en el otro lado.
- G Saque el bastidor de su embalaje de cartón y poliestireno extruído.

Componentes necesarios para el paso 5

Descripción	Cantidad
L Arandela plana	2
M Perno (20 mm)	2
N Tornillo (8 mm)	4
O Perno (25 mm)	2
P Tornillo (12 mm)	4

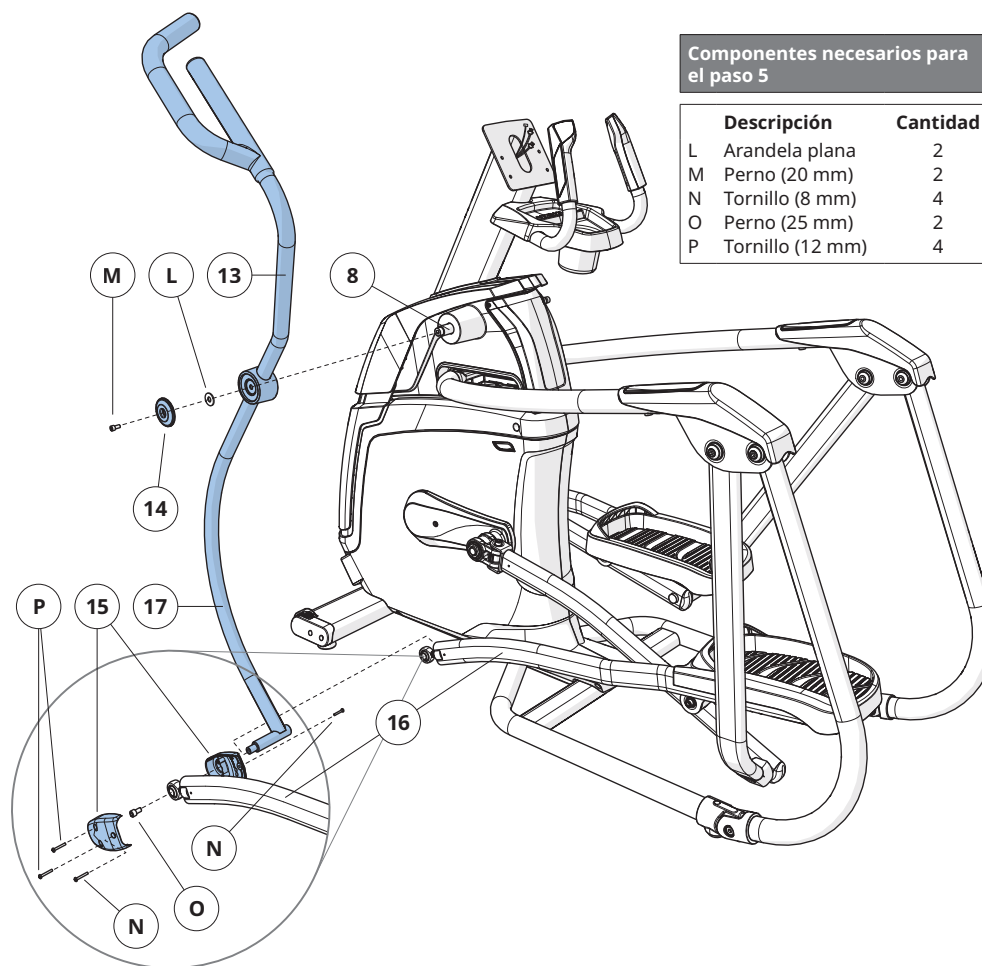


FIGURA DEL MODELO A50

# 6

- A Abra los **COMPONENTES NECESARIOS PARA EL PASO 6**.
- B Monte las **CUBIERTAS DE LOS BRAZOS DE LOS PEDALES (18)** al **BRAZO DEL PEDAL IZQUIERDO (5)** utilizando 4 **TORNILLOS (Q)**.
- C Conecte los **CABLES (7)** a la **CONSOLA (20)** e introduzca presionando suavemente el exceso de cable dentro del **MÁSTIL DE LA CONSOLA (21)**.
- D Instale la **CONSOLA (20)** acoplándola al **MÁSTIL DE LA CONSOLA (21)** con 4 **PERNOS (R)**.

### Componentes necesarios para el paso 6

Descripción	Cantidad
Q Tornillo	4
R Perno	4

Nota: Tenga cuidado de no pillar ningún cable al instalar la consola.

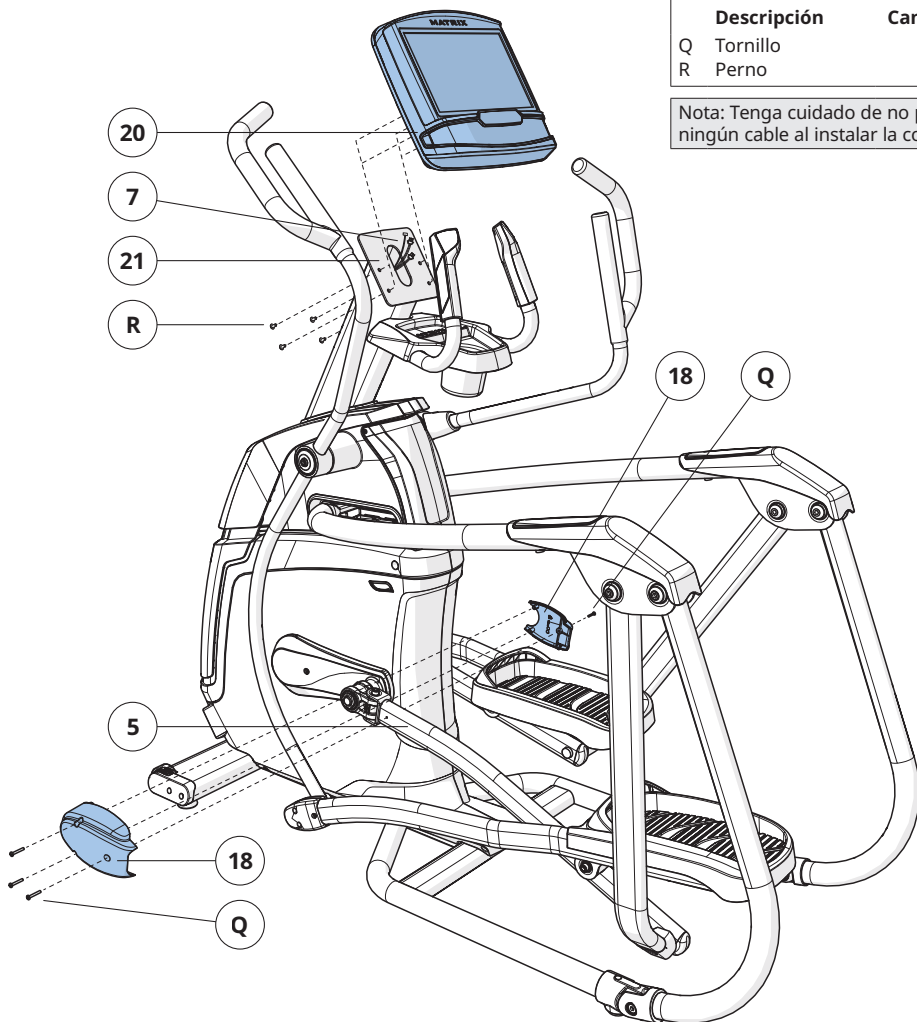
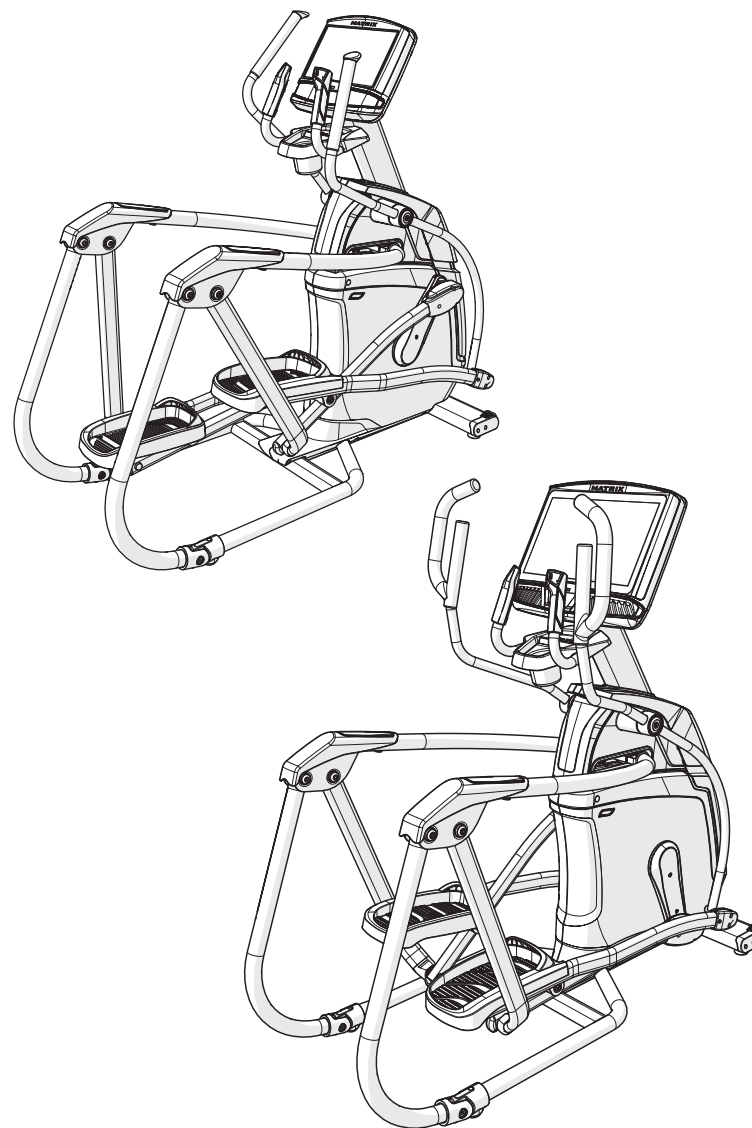


FIGURA DEL MODELO A50

# 7

¡HA COMPLETADO EL MONTAJE DEL A30 / A50!



# MATRIX



A30  
A50

© 2021 Johnson Health Tech

Rev 1.3 A