

# 在昆士蘭州 安全地駕駛

Quickguide to Queensland Road Rules  
Chinese traditional version



Queensland  
Government



Working together in the community



#### 免責聲明:

這份資料由黃金海岸多元文化社區管理委員會編寫，協助昆士蘭警務和道路交通部，為日本/韓國的居民和遊客提供幫助。

該手冊僅作為指南之用，手冊印刷時是現在最新的版本。注意道路規則可能會改變。該手冊資料僅包含一小部分道路規則例子，不可替代官方的道路規則手冊。

對長期訪問者和移民澳洲的人來說，建議您熟悉“昆士蘭州駕駛主要細則”。這是所有駕駛人員的道路規則手冊，其中包括初學開車的人。它包括昆士蘭駕駛執照體系和道路規則的基本資訊。詳情請看

[www.tmr.qld.gov.au](http://www.tmr.qld.gov.au)

於2014年12月出版

該倡議是由昆士蘭州政府道路規則撥款計畫注資，由FABIO MIRANDA GALVES設計

[www.fabioiranda.com.au](http://www.fabioiranda.com.au)

[info@fabioiranda.com.au](mailto:info@fabioiranda.com.au)

# 道路安全

## 安全帶和兒童安全座椅

問題：我必須系安全帶嗎？

回答：是的。車裡的每個人任何時刻都要安全地固定、系好安全帶。

根據昆士蘭州法律，如果您是駕駛人，您要確保車裡的每位乘客不論年齡，都系好安全帶或正確固定兒童座椅。

車禍發生的時候，大多數受傷都發生在駕駛人或乘客摔倒在車內，如果從車裡彈出去那麼就可能發生嚴重或致命的傷亡。系好安全帶防止該情況發生，還能在嚴重車禍中提高存活率達50%。

### 安全帶提示：

- 在您開始駕駛前，通過確保每個人正確地系好安全帶，為孩子們樹立好榜樣。如果您的一位乘客不論年齡沒有系好安全帶或兒童安全座椅，那麼您面臨被罰341澳元、扣3分的風險。
- 只有一人能同時使用同一安全帶，每人、每個孩子都必須有各自安裝好的安全帶。
- 年齡小的孩子和嬰兒需要有特殊的嬰兒/兒童座或者分離座，安全帶要正確固定而且合法。



## 兒童安全座椅

法律規定，所有7歲和7歲以下的兒童要根據他們的身體大小和年齡，固定在澳大利亞標準認可的安全座椅上。重要的一點是要挑選、安裝好適當的兒童安全座椅。

不要拿孩子的生命來冒險，否則會對你攜帶的最珍貴品造成嚴重的傷害。

沒有正確固定孩子的懲罰是341澳元，並扣3分。

問題：如果我的孩子年齡在7歲以下，他們能坐在前座嗎？

這取決於車裡是否有超過一排的座位和孩子的年齡。

如果車裡只有一排座位（例如ute貨車或送貨廂式車），任何年齡的孩子只要正確地固定好都可以坐在前排。車前面的氣囊也可以限制孩子座椅的位置。一般來說，如果孩子坐在一個分離座椅或者面向後保護的嬰兒座椅，他們不能坐在有安全氣囊車輛的前排。



如果有2排或多排座椅的情況下：

- 車輛有多於一排座椅的情況下，4歲以下的孩子不能坐在車的前排，即使小孩已經3歲且大到可以坐到墊高椅裡也不行。
- 車輛有多於一排座椅的情況下，4歲到7歲之間的孩子不能坐在車的前排，如果所有其他座位都被7歲以下的小孩佔據的情況除外。

請注意：如果後排裝有2個小孩安全椅，沒有地方裝第3個小孩的座椅的情況下，那麼只要小孩年齡在4歲到7歲之間，可以使用非固定的墊高椅或座椅墊子。

如果您和您小孩一起乘坐公共交通，車上沒有小孩安全椅，那麼您和您小孩必須系上安全帶。

## 酒後駕車或服藥後駕車

### 酒後駕車

血液中法定酒精濃度

0.0 (零)BAC也稱為‘無酒精限制’。

低於0.05BAC也稱為‘普通酒精限制’。

駕駛執照	血液中法定酒精濃度 (BAC)
所有初學者、P1/P2臨時駕駛者、實習或受限制的駕照持有者 (不考慮年齡)；所有持臨時、實習或全牌駕照者，在學習更高級別的牌照；所有持RE摩托車牌照人的開始持有RE臨時、實習、受限制或全牌的前12個月內。	0.00 (不含酒精的限額)
全牌駕照持有人 (但是如果你獲得了RE摩托車牌照，不論年齡或駕駛牌照類型，第一年駕駛必須是0酒精濃度)。	低於0.05 (普通酒精限額)
所有駕照持有人在駕駛： <ul style="list-style-type: none"><li>· 卡車 (GVM超過4.5t的任何車輛)；</li><li>· 公共汽車 (可以載超過12個包括司機在內的成年人)；</li><li>· 鉸接式車輛、雙拖車、公路火車；</li><li>· 運輸標有危險物品的車輛；</li><li>· 計程車、豪華轎車、載客公車；</li><li>· 卡車拖車、領路車或護送超大型車輛的護送車；</li><li>· 駕駛員教練進行駕駛培訓的車輛；</li><li>· 專種車輛包括拖拉機。</li></ul>	0.00 (不含酒精的限額)

喝酒損害您安全駕駛的能力。酒精影響您的判斷、視力、協調和反應，還增加發生車禍的危險。如果您喝了酒，那麼在血液或呼吸的酒精濃度高於您年齡或所持牌照或車型的限額時，是禁止開車的。

員警有權為了測試酒精和藥物而隨機攔截車輛。為了測試酒精和藥物，可能要求駕駛人在員警指揮下，提供呼吸和/或唾液樣品。駕駛人必須遵守員警測試酒精和藥物的指揮。

## 酒後駕車的懲罰是什麼？

在昆士蘭州，所有酒後駕車的違法者都要上法庭。由初級法庭來決定罰款和取消執照的時間。懲罰力度取決於你的血液酒精濃度以及是否有過前科。

如果你喝酒太多，那麼你不可能回到車前睡覺再用車鑰匙點火了。

## 藥物

很多藥物可能影響您開車的能力。主要一點是瞭解藥物可能對您駕駛能力的影響。藥物可能影響您的視力、情緒、判斷、肌肉的控制、反應、協調和警覺性，還可增加車禍的危險。如果您既吃了藥又喝了酒，那麼風險就更大了。

如果您在服藥，諮詢您的醫生或藥劑師，讀一下標籤和指南，看看這些藥是否會使您瞌睡或影響您的協調、判斷或反應力。

## 超速

超速一直是昆士蘭州公路上的主要殺手。在2013年，有47起超速引起的致命車禍，占昆士蘭州公路死亡人數的17.3%。

超速的定義是速度超過標示的速度限制或速度在當時的駕駛條件不適當（例如：下雨、大霧、交通量、車流等）。

超速很危險。不管你駕駛多有經驗，你的車有多好，或者你是在繁忙都市的街道還是在開闊的鄉間公路上行駛，超速在任何情況下都不安全。超速增加了停下來的距離和車禍的風險。

超速的潛在後果不值得去冒險，其中包括：

- 殺了或傷害了自己、所愛的人或其他車禍中無辜的道路使用者；
- 支付罰單和修車費用；
- 扣分或取消駕照。

## 集中注意力

只有一剎那你就會喪失注意力。這就是為什麼駕駛時注意力分散哪怕一會也可能很危險。可能會違法，也可能導致罰款和扣分，所以不要冒這個險。

注意導致車禍時，分散司機注意力事項如下：

- 任何司機在車上用手握著手機講話都是違法的。不僅您本身的生命有危險，也會危及到其他人生命。如果您出了車禍，那麼有可能保險不管理陪；
- 發送或接收短信；
- 小孩要求關注；
- 換CD盤、電臺或其他音樂設備。

集中注意力的提示：

- 如果您不能避免使用手機，那麼安裝一台免提電話，這樣你講話的同時還能安全而合法地開車；
- 確保小孩安全地固定了，在行駛過程中有很多佔用他們精力的地方。如果他們需要關注，那麼在照顧他們之前將車停在路旁。



## 清醒

---

眼睛疼而沉重，視力模糊，身體僵硬、痙攣，反應時間減慢，車在路上漂移。

這些都是疲勞的警示信號，長距離和短距離行程都可能發生，尤其是下午2點到4點和晚上10點到早上6點，這些時段人體自然疲倦了，而與疲倦相關的車禍風險是最高的

您最好的保護措施就是認識到司機疲倦、停止駕駛的標誌，休息一下。可能旅行會增加點時間，但可能會挽救你的或其他人的生命。

如何避免長距離旅行中的駕駛疲勞

- 定期休息-每2小時至少休息15分鐘，每5個小時建議增加30分鐘休息；
- 停到路邊休息區、旅遊景點、司機休息區、公園、加油站或其他安全地帶；
- 從車裡出來，伸展腿、喝點吃點東西；
- 和別人輪流駕駛；
- 一感到勞累，停下來休息。

## 掉頭

---

如果沒有標識顯示“U-Turn Permitted”可以掉頭，那麼在交通燈處做掉頭是違法的。當你做掉頭的時候，重要的一點是給所有其他車輛讓路。

**U-Turn Permitted**



## 學校區

學校區適用於昆士蘭州所有學校的附近。您可以發現學校附近學校區的標誌。在上學期間學校區的限速比較低，一般早上7點到9點和下午2點到4點。較低限速降低了在這些時段對路上行人傷亡的風險。速度和時間取決於地區，所以您必須一直小心看標誌牌。

全天限速的學校區位於校園分開的學校，在那裡學生需要穿越馬路到對面的建築或設施去。

多車道上的車輛啟動標誌也是提醒司機減慢速度，觀察學校區的限速。

查找標誌牌：



# 道路規則

## 駕駛執照

當您獲得L牌、臨時駕駛執照 (P) 或全牌駕駛執照的時候，您駕駛的時候要一直帶在身邊。當員警需要看駕駛執照的時候，你必須將L牌或駕駛執照交給員警看。

問題：我可以用我的外國駕駛執照在昆士蘭州駕駛嗎？

回答：可以，但是用有效的外國駕駛執照在昆士蘭州駕駛時，你必須：

- 只能駕駛執照上認可的車型；
- 遵守駕駛執照上的條件（如果有）
- 當員警或被授權的官員要求你出示駕照時，要給他們看。

如果您的駕駛執照是英語以外的其他語言，那麼您應當攜帶被認可的駕照英語翻譯件。

如果有以下情況那麼您用外國駕駛執照在昆士蘭州駕駛的授權就被收回：

- 身體不健康不能安全開車；
- 成為澳洲公民並且已經在昆士蘭州生活超過3個月；
- 不是澳洲公民，但您在昆士蘭州居住以前已經發給您居住簽證，並且現在您已經在昆士蘭州居住了3個月；
- 不是澳洲公民，但您在昆士蘭州居住以後已經發給您居住簽證，並且自拿到簽證以後，現在您已經在昆士蘭州居住了3個月。

注意：根據1958年移民法（聯邦），居住簽證意思是永久簽證或特殊類別簽證。簽證例如學生簽證，允許您在澳洲居住一段有限時間，或者直到某個事件發生或當你有特殊情況的時候，這不是永久簽證或者特殊類別簽證。

## 道路標誌

如果您行駛的道路上有兩條同方向的車道,而且車速限制在80kph或更高速度,那麼如果您要超過另一輛車的話,只能在右車道行駛。如果路中心有2條白線(雙線、連續線、平行線或實線)那麼只要您不是要超自行車的話,禁止車的任何部分壓在或越過這些線。

## 騎自行車-最短會車距離

與騎自行車的人一起共用道路：

- 司機經過路上騎自行車的人時應當一直確保會車的安全距離；
- 為了更加安全，昆士蘭政府在實驗新的道路規則，即要求機動車在60KM/H或低於這個時速行駛的時候，要為騎自行車人留下最短一米的會車距離；機動車時速超過60KM/H的時候，提供最短1.5米的會車距離；
- 新規定是，只要司機看清了對面而來的車流並且情況安全時，司機可以越過中間線，包括雙實線、橫跨車道線或行駛在畫好的安全島上，從而經過騎自行車的人；
- 如果司機已經停在了停車標誌或交通燈的地方，而騎自行車的人停在他們旁邊，那麼他們應當讓騎自行車人在前面，當情況安全的時候超過騎自行車人；
- 司機沒有提供最短會車距離的，有可能受到員警罰款。

與騎自行車人保持更大距離

## Stay wider of the rider



**60** and under

1 metre

Over **60**

1.5 metres



## 過度噪音，手機和雷達探測儀

### 手機

開車時用手握著手機講話都是違法的，這包括接電話、打電話，發短信以及使用手機的其他功能。當您駕駛的時候，如果您的手機握在手裡就可能被罰款，包括在交通燈停車的時候。

全牌駕照司機可以用手機的免提方式打電話。但是，對某些包括初學者和25歲以下P1牌照的司機，是禁止手機使用的（包括免提）。對這些司機的監督者和乘客來說，禁止使用手機上的擴音器功能。



駕駛中使用手機可能非常分散注意力。當您在駕駛的時候，建議您關機或靜音，或者把它放在夠不到的地方，您就不會試圖使用手機。

當您駕駛車輛的時候，您不能製造太多噪音；例如：使電機加速聲音很大或者旋轉車輪，使輪胎發出尖叫聲。

### 身歷聲系統

如果您車裡有收音機或身歷聲音響，您不能在開車時或坐在路邊的車裡把聲音開的很響。



### 雷達探測儀

任何時間在車裡放雷達探測儀都是違法的。



## 停車

當您看到停車的標誌，您必須停車、在啟動前給所有其他車輛和行人（走或跑的人）讓路。

在通過停車標誌牌或停車線的時候，你不能緩慢地開過去，你必須完全停下來。

當一輛車朝你開過來，上面有“WIDE LOAD”（寬負載）標誌，而且司機指著你和路邊的時候，你必須減速或將車停到路邊，直到寬負載車過去。

## 遵守合法的指揮

員警和交通道路部門的檢查員可能手裡舉著標誌牌指揮道路使用者。員警的指揮權利大於讓路或停車的標誌。您必須遵守這些指揮。

## 環島交通規則

環島是用一條車道或多條車道來輔助管理道路車流的。

讓路- 當您接近環島時要減速，您必須給已經在環島中的車輛讓路。要讓路、減速，如果有必要就停車，允許環島中的其他車輛安全通過。

環島的道路安全

小心騎摩托車的人和騎自行車的人，考慮他們過環島的需要-他們可能不象車輛那樣容易發現。

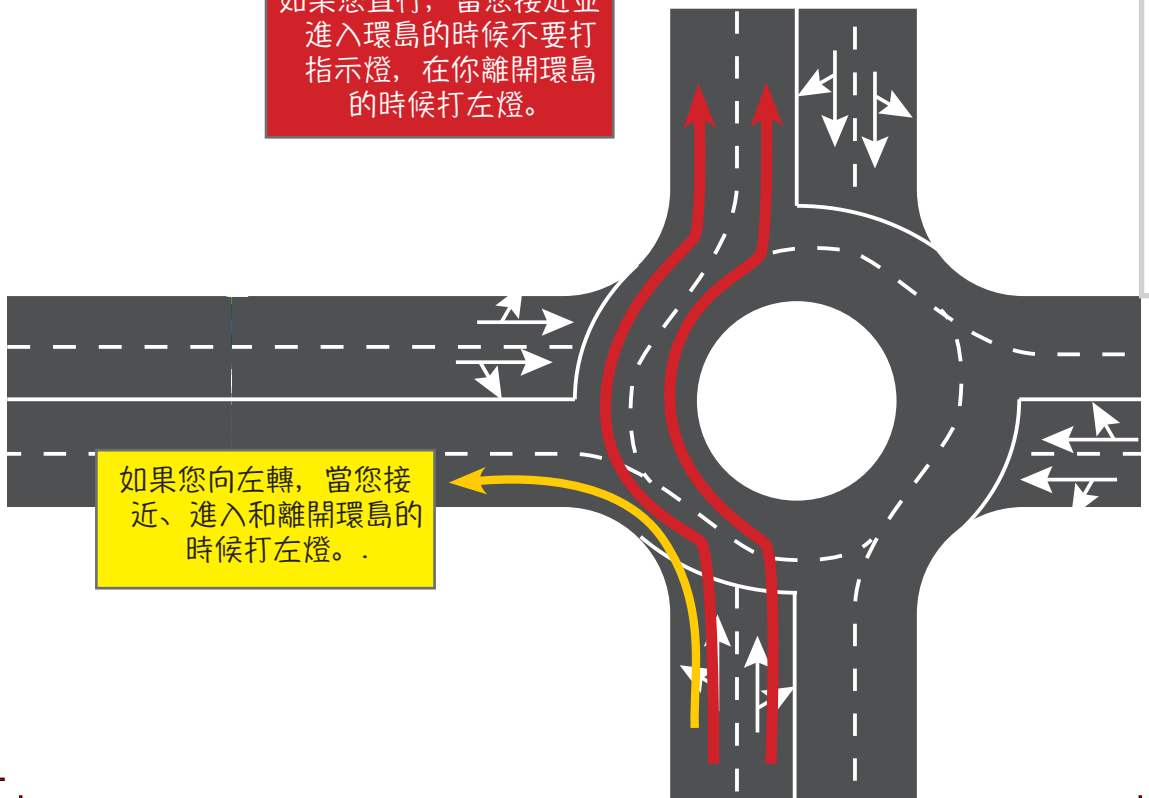
小心環島中的卡車和公車，因為其尺寸它們可能需要更大的空間轉彎，而且它們通常佔用一條車道以上。盡可能在環島中避開它們。

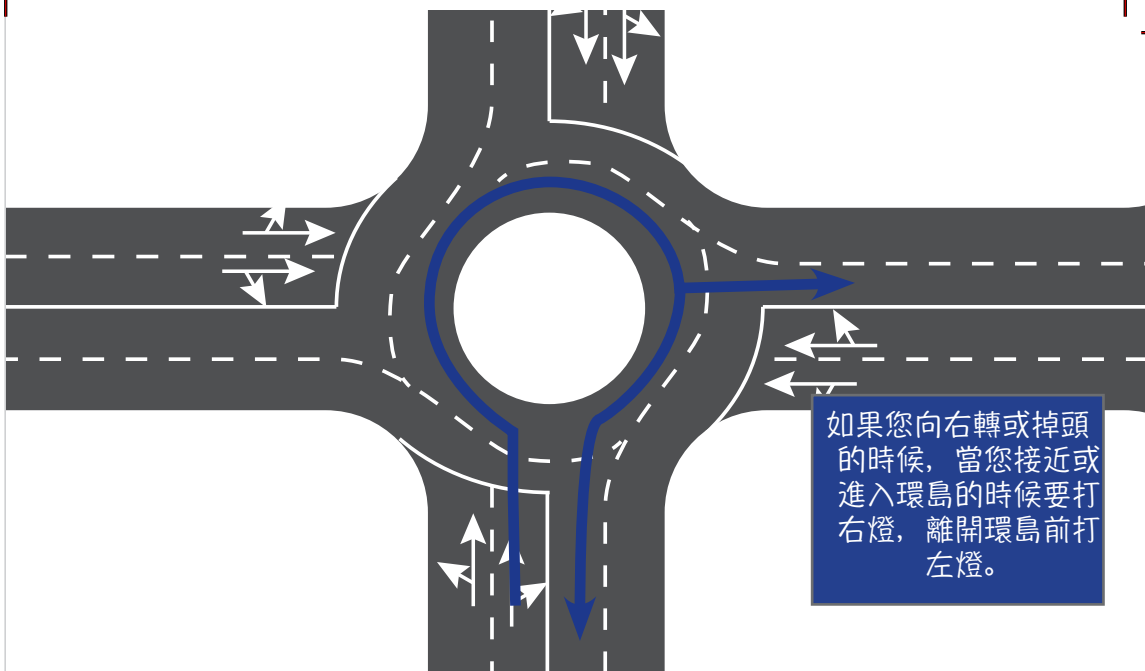
環島的大小不同，有些是單一車道，而其他有車道和道路標誌，告訴你向哪裡行駛。

## 在環島上打指示燈

如果您直行，當您接近並進入環島的時候不要打指示燈，在你離開環島的時候打左燈。

如果您向左轉，當您接近、進入和離開環島的時候打左燈。





如果您向右轉或掉頭的時候，當您接近或進入環島的時候要打右燈，離開環島前打左燈。

### 多車道

如果接近一個多車道的環島，要遵守路上的標誌，告訴你進入哪條道路。

如果路上沒有標誌，那麼：

- 如果左轉，那麼從左手車道接近、進入或離開；
- 如果直行，那麼使用任一車道；
- 如果右轉或掉頭，從右側車道接近、進入或離開。

只要你安全駕駛，那麼你可以在環島上換線。

### 車頭燈

當您使用遠光燈的時候，當你發現有車向你開過來的時候，你必須馬上換成近光燈直到對面車過去。另外如果你跟在另一輛車後面，你必須一直使用近光燈。

## 泊車

當您去商店的時候，你不能把車鑰匙放在車裡，開動著馬達。  
如果你沒有許可證，你不能將車停在有輪椅標誌的位置。當  
您將車停在馬路中間的中央停車區，然後您要開走，你必須  
把車開出來（向前）。



你不能把車停在馬路邊有黃線的區域。

保證您認真閱讀了泊車標誌



您禁止在任何時間將車停在這一區域。如果標誌上不允許你停留更長時間，那麼你可以只是載乘客或乘客下車，或裝卸貨物最多2分鐘。禁止車在此無人看管。



任何時間都禁止在這裡停車，遵守官方指揮除外。這裡停可以包括等交通燈或如果為了安全起見必須停或泊車。



泊車標誌牌表示哪裡可以停哪裡不能停。符號可能規定你可以什麼時候、在這裡泊車多長時間。例如該標誌牌表示，週一到週五之間的早上7點到晚上6點半和週六的中午，你可以在此停不超過2小時，但是其他時間沒有限制。





您禁止將車停在裝卸區，除非您是以下情況：

- 公車上下乘客；
- 卡車上下乘客或裝卸貨物；
- 機動車上有商用車標籤；
- 任何在此裝卸貨物的車輛（不超過20分鐘）；
- 任何在此上下乘客的車輛（不超過2分鐘）。



車輛不允許在這段路上停車。該標誌通常用在高峰時間- 該標誌牌顯示適用的時間段。如果您在這裡停車或泊車，那麼可能會被罰款並將車拖走。

## 摩托車

在昆士蘭州，如果您不持有摩托車駕駛執照，那麼您不能開發動機排量超過50cc的摩托車或小型摩托車。如果您持有汽車駕照，那麼您只能騎助動車其發動機排量等於或小於50cc。

您必須戴上認可的、安全固定好的摩托車頭盔，不允許戴自行車頭盔或其他安全頭盔。

你可以載一名乘客，坐在你後面兩腿分開，但是這只有當你持有摩托車駕駛執照至少一年才可以。如果你在學習駕駛，那麼就不能載人。

摩托車上必須有乘客用的腳蹬和座位，乘客也必須戴認可的摩托車頭盔。



當駕駛摩托車或小型摩托車時，不能裝運大型或笨重的物品。

\*認可的頭盔符合澳大利亞標準AS1698或AS/NZS 1698。

參考資訊/其他資訊：

<https://www.qld.gov.au/transport/licensing/motorcycles/licence-types/index.html>  
<http://www.tmr.qld.gov.au/Safety/Motorcycle-safety/Motorcycle-safety-gear.aspx>  
<https://www.qld.gov.au/transport/licensing/motorcycles/passengers/>

# 道路標誌



小心前方有環島



小心路上可能有袋鼠



小心碎石可能造成損壞



這是環島路口



當你轉彎時讓路給行人和其他車



超越加長的車: 如果車輛打燈向左或向右拐,那麼您禁止超越顯示"DO NOT OVERTAKE TURNING VEHICLE" (禁止超越轉彎車輛) 標誌的車,除非您可以安全通過。



您必須在箭頭指向的一側行駛



公車專用道



如果您沒有交通部發的殘疾人許可, 那麼您不能把車停在這裡。



任何時間您禁止在此停車



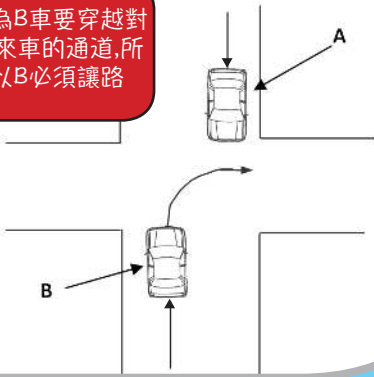
小心路上有牛



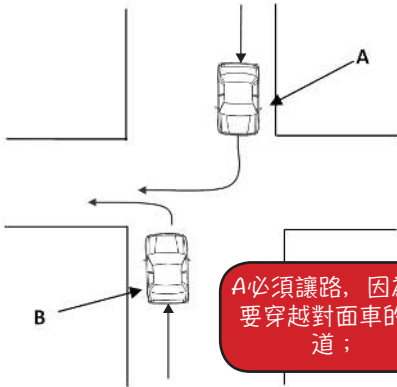
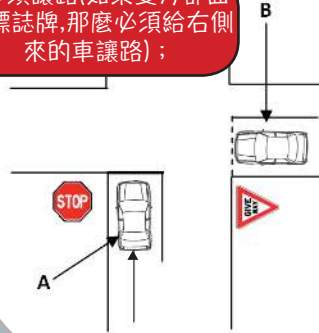
小心左側車道封上了

## Changing directions

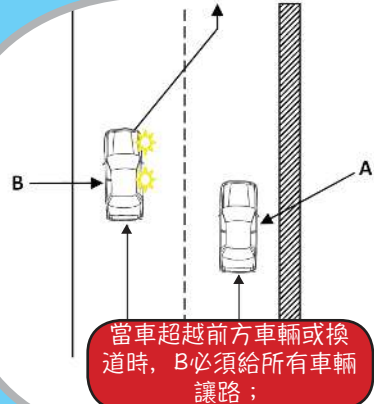
因為B車要穿越對面來車的通道,所以B必須讓路



A必須讓路(如果雙方都面對標誌牌,那麼必須給右側來的車讓路);

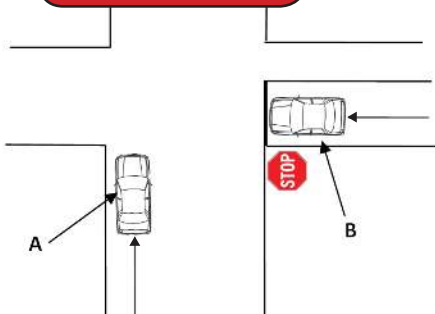


A必須讓路,因為它要穿越對面車的通道;

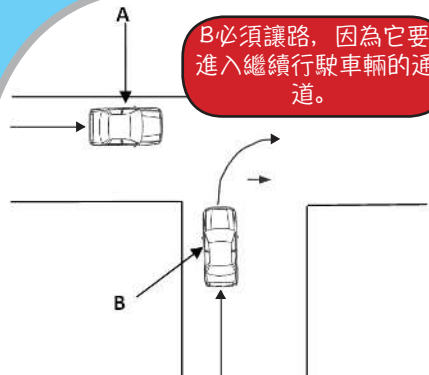


當車超越前方車輛或換道時, B必須給所有車輛讓路;

B必須讓路(因為有停車的標誌牌);



B必須讓路,因為它要進入繼續行駛車輛的通道。



More General TEST is available:  
<https://www.service.transport.qld.gov.au/rrtexternal/SelectExam.jsp>

## 過境交通專用車道

在運營時間內（時間在標誌牌上有標識）禁止在過境交通專用車道行駛，如果您駕駛的車輛最少載客人數符合標誌牌規定（包括司機），或者您駕駛公車、計程車或豪華轎車或騎自行車或摩托車：



過境交通專用車道T3，  
至少3人



過境交通專用車道T2，  
至少2人

## 鐵道路口

不遵守鐵道路口附近的道路規則可能是致命的。鐵道路口處的車禍通常比其他類型的車禍嚴重很多，因為火車既重又快。

### 在鐵道路口停車和讓路

你必須在STOP標誌牌或STOP線後停止，並給任何接近或進入路口的火車讓路。你必須在讓路標誌後或讓路線後給任何接近或進入路口的火車讓路。



### 進入或離開鐵道路口

如果有以下情況，那麼您禁止駛入鐵道路口：

- 警示燈、警示鈴或攔車吊杆工作的時候；
- 您可以看見或聽到火車接近路口；
- 在路口那邊道路封閉或您的車不能馬上離開路口。一旦您可以安全離開那麼您必須馬上離開路口。





## 緊急車輛

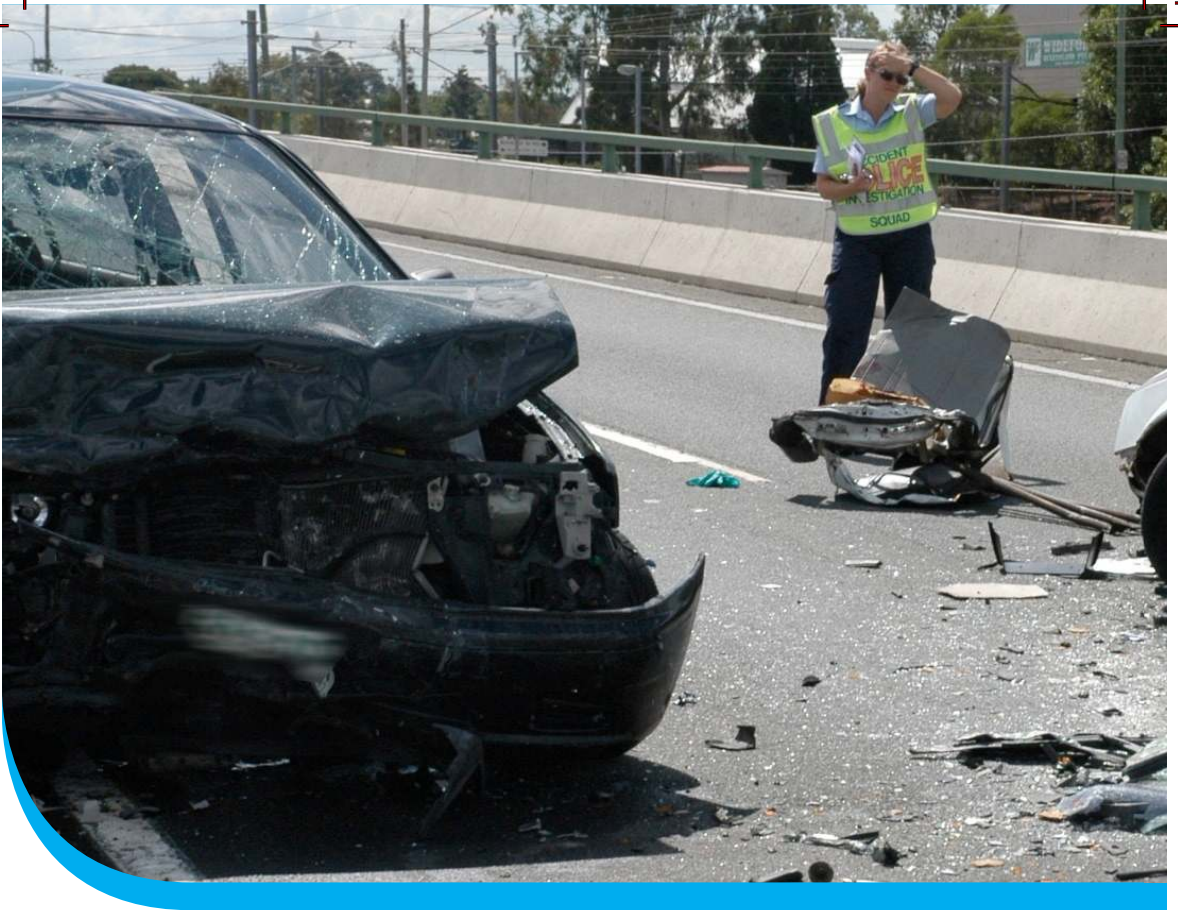
警車、救火車和急救車是緊急車輛。如果一緊急車輛向您駛過來，而且響鈴或者閃爍紅燈或藍燈，那麼一旦您能安全離開，您必須駛離緊急車輛的通道。

您應當：

- 減速
- 向左移動，使車輛從路中間減少；
- 如果你不能安全地向左移動，那麼原地不動，讓緊急車輛超越你；
- 不要突然移動你的車或進行非法轉彎；
- 不要駛入緊急車輛的通道。

## 交通路口的緊急車輛

當緊急車輛進入交通路口時，通常會停下來或減速，檢查它們是否能安全通過。當緊急車輛報警或閃爍紅色或藍色燈的時候，即使你面對綠燈或綠色箭頭燈，而緊急車輛顯然已經停下來或減速的情況下，你必須要讓路且不駛入緊急車輛的車道。定時向前方並通過後視鏡小心觀察緊急車輛。



## 如果您捲入車禍該怎麼辦

---

- 馬上停車，幫助受傷的人。如果有人受傷或車輛損傷或車輛需要拖走，那麼必須要通知員警。
- 交換與事故相關車輛、或因事故其財產受損的司機和物主的姓名和地址。



- 如果以下情況發生，您還應當向員警報告：
  - 另外一名司機拒絕提供所需細節，或事故發生後沒有停車。在這種情況下，儘量獲得汽車和司機的登記細節和具體說明。
  - 一名司機如果受到酒精或藥物的影響就值得懷疑。

更多道路規則資訊可以從以下網站獲得：

<http://www.tmr.qld.gov.au/Safety/Queensland-Road-Rules/Road-rules-refresher.aspx>

# 購買、銷售車輛

## 買車

### 轉移車輛登記

車輛登記轉移表買賣雙方都要填寫。要完成車輛登記轉移，您需要：

- 一份填寫完整的登記轉移表；
- 一份以前的車輛登記證明；
- 一份賣方簽署、寫有銷售價格的收據（包括有疑問的二手車里程表讀數）；
- 銷售日期
- 賣方詳細情況
- 您的身份證明
- 安全證明和天然氣（LPG）證明（如果有的話）。

如果是從私人手裡購買的話，那麼買方負責轉移車輛登記。如果您是從車行買的二手車，車行負責轉移二手車。

### 安全證明

所有在昆士蘭州登記的車必須在出售前，取得現在的安全證明，沒有出示現在的安全證明要面臨巨額罰款。

在您承諾購買車之前，您應當檢查證明是否有效，因為車輛轉移手續不能一方完成。

賣方有法律義務提供安全證明，並且在開具證明前完成所需修理。

在車輛沒有登記的情況下，沒有法律要求賣方提供安全證明，但是出於您的最佳利益，需要要求或為自己安排一個證明。



## 買方的檢查清單

- 車輛有一張現在的昆士蘭州安全證明；
- 安全證明放在車上展示出來；
- 證明上有簽發機構許可的檢查站名稱；
- 安全證明仍然在有效期；
- 一名獨立的技工已經檢查了車輛；
- 雖然登記證明不是合法車主的依據，但賣方的名字在證書上顯示；
- 訪問[www.ppsr.gov.au](http://www.ppsr.gov.au)網站或打電話1300007777，在個人物品安全登記上使用查詢功能，來確保您買的車沒有擔保物權。例如，如果您買了一輛車仍在欠債中，那麼車可能被給車貸款的人/實體收回。注意：這種查詢還能告訴您車是否已經被報告偷竊或註銷；
- 如果車是燒氣的或是安裝燃氣裝置或系統的，那麼可能需要一個燃氣證明；
- 確保車輛轉移申請的完成，由您和賣方共同簽字，並將申請遞交交通道路部門。

FOR SALE  
FOR SALE  
FOR SALE

## 員警

---

您什麼時候呼叫三個0 (000)

- 如果犯罪正在發生；
- 當生命受到威脅；
- 事件非常緊急，例如火災。

如果您有語言或聽力障礙怎麼辦

如果您有語言或聽力殘疾，可以通過國家中繼服務106連接到000。

當您呼叫000時會怎樣

- 當您呼叫000時，您的電話就連接到了TELSTRA緊急呼叫服務中心；
- TELSTRA接線員會問你需要什麼服務-報警、火災或者急救；
- 您要告訴接線員您需要哪種服務；
- 然後您的電話立刻連接到所需要的緊急服務。

如果因為你不能講話而沒做應答，那麼你的電話將被轉接到一個自動系統，如果您仍需要幫助，那麼系統要求你在電話鍵盤上按下‘55’。按下‘55’將電話接到警察局，他們會評估情況，確定最合適的反應。

## 如果出現緊急情況如何聯繫員警

- 撥打員警專線131444來報告非緊急犯罪和非緊急事件。  
(7天24小時)

如果犯罪不是現在正在發生，本區域內威脅生命或可疑罪犯的可能性很小，那麼撥打員警專線131444要求非緊急事件協助。您還可以聯繫員警專線進行普通諮詢。



當非緊急情況下你需要聯繫員警的例子：

- 撥打員警專線131444來報告非緊急事件，其中包括財產破壞、偷竊、破門而入、車輛丟失或財產丟失，或者進行非緊急事件的一般諮詢；
- 報告過去發生的事情；
- 希望和某一名警員談話或連接到一個派出所；
- 投訴。

## 您如何提供犯罪、犯罪人或犯罪嫌疑人的資訊

- 致電滅罪熱線：1800333000；
- 上網[www.qld.crimestoppers.com.au](http://www.qld.crimestoppers.com.au) (7天24小時)。

滅罪熱線是為社區成員提供匿名舉報犯罪行為資訊，而設立的電話線和網站。昆士蘭州的滅罪熱線是在冊慈善與社區志願者組織，與昆士蘭州員警服務共同合作的組織。





**Working together in the community**