
项目名称

R2253E- 说明书 - 韩版

版本号

A00

设计时间

2023/07/10

物料名称

说明书

设计师

陈祺臣

审核

批准

料号

04170500001671

材质工艺要求:

材质要求: 胶装 封面: 157g 哑粉纸, 单面过油; 内页: 68g 晨鸣云镜;

颜色及专色: 四色印刷

尺寸要求: 210mm*140mm

变更履历:

“dreame”이라는 단어는 중국의 Dreame Technology Co., Ltd. 및 자회사를 이르는 말입니다. 이 단어는 해당 기업의 중국어 이름인 “追觅”의 음역으로, 탁월함을 위해 노력한다는 것을 의미하고 기술에 대한 지속적인 추구, 탐구 및 찾기라는 회사의 비전을 반영하고 있습니다.

홈페이지 : <https://global.dreame.tech>
수입원 / 판매원 : 코오롱글로벌 주식회사
주소 : 경기도 과천시 코오롱로 11 (별양동)
고객센터 : 1544-1201
Made in China



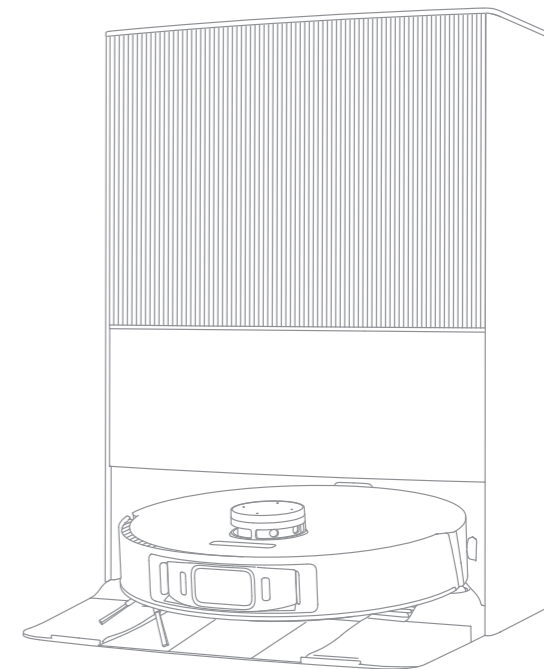
RLX41CE-KR-A00

DreameBot L20 Ultra

흡입/먼지비움/물걸레 세척 및 건조

ALL IN ONE 로봇청소기

사용 설명서



이 설명서에 나온 그림은 참조용입니다. 실제 제품을 참조하십시오.

DREAME

내용물

안전 규범	1
제품 개요	5
사용 환경 조건	10
사용 전 준비	11
Dreamehome 앱과 연결하기	13
사용 방법	14
정기 유지 보수	17
Q&A	24
기본 스펙	27
배터리 분리 및 폐기	28
제품 보증 정책	29

안전 규범

부적절한 기기 사용으로 인한 감전, 화재 또는 부상의 방지를 위해 기기의 사용전에 사용 설명서를 주의 깊게 확인한 후 나중에 참고할 수 있도록 보관하십시오 .

사용 조건

- 해당 제품의 안전한 작동을 보장하고 위험의 방지를 위해 부모 또는 보호자의 감독 없이 8 세 미만의 어린이 또는 신체적, 감각적, 지적 결함이 있거나 제한된 경험 또는 지식을 가진 사람이 해당 제품을 사용하도록 해서는 안 됩니다. 청소 및 유지 관리는 감독할 수 있는 사람이 없는 상태에서 어린이가 사용하도록 해서는 안 됩니다.
- 해당 기기와 함께 제공된 전원 공급 장치만 사용해야 합니다.
- 해당 기기는 숙련된 기술자만 교체할 수 있는 배터리를 포함하고 있습니다.
- 청소 구역을 정리해 놓으십시오. 어린이가 기기를 가지고 놀지 않도록 하십시오. 로봇 작동 시 어린이와 애완동물이 로봇과 안전한 거리를 유지할 수 있도록 하십시오.
- 욕실 또는 수영장 주변에서 기기를 설치, 충전 또는 사용하지 마십시오.
- 해당 제품은 가정환경에서의 바닥청소 전용입니다. 실외, 매끄러운 바닥이 아닌 표면 또는 영업장 또는 산업 환경에서의 사용을 금합니다.
- 기기가 적절한 환경에서 올바르게 작동하는지 확인하십시오. 아날 경우, 기기를 사용하지 마십시오.
- 전원 코드 파손 시 제조사 또는 서비스 대리점에서 제공하는 특수 코드 또는 조립품으로 교체하십시오.
- 보호 장벽이 없는 높은 장소에서 로봇을 사용하지 마십시오.
- 로봇을 거꾸로 두지 마십시오. LDS 커버, 로봇 커버, 범퍼 등을 로봇의 손잡이로 사용하지 마십시오.

안전 규범

사용 조건

- 끌어당김으로 인한 손상 또는 피해의 방지를 위해 제품을 사용하기 전에 바닥에 놓여져 있는 물건을 치우고 청소 경로에 놓인 케이블 또는 전원 코드를 제거하십시오.
- 충돌로 인한 로봇의 파손 방지를 위해 깨지기 쉬운 물건이나 작은 물건을 바닥에서 치우십시오.
- 머리카락, 손가락 및 기타 신체 부위가 로봇의 흡입구에 닿지 않도록 주의하십시오.
- 해당 기기를 어린이의 손이 닿지 않는 곳에 보관하십시오.
- 유아 또는 어린이가 자고 있는 방에서 해당 기기를 작동하지 마십시오.
- 정지 중 또는 이동 중 그 어느 때에도 어린이가 로봇 위에 올라가도록 하거나, 애완동물 또는 물건을 올려놓지 마십시오.
- 세정제가 아이들 손에 닿지 않게 해주세요.
- 공인된 세제만 사용하십시오. 알코올 또는 소독제와 같은 기타 액체를 추가하지 마십시오.
- 해당 로봇으로 불에 타고 있는 물체를 청소하지 마십시오. 가연성 또는 가연성 액체, 부식성 가스 또는 희석되지 않은 산 또는 용제의 청소에 해당 로봇을 사용하지 마십시오.
- 진공 청소기로 단단하거나 날카로운 물체를 청소하지 마십시오. 해당 제품으로 돌, 큰 종이 조각 또는 제품이 막힐 수 있는 물체를 청소하지 마십시오.
- 기기의 청소 또는 유지 관리전에 콘센트에서 플러그를 뽑으십시오.
- 젖은 천으로 로봇 또는 클린 스테이션을 닦거나 액체로 헹구지 마십시오. 부품을 세척한 후에는 부품이 완전히 건조된 후 재조립하여 사용하십시오.
- 사용 설명서의 지침에 따라 이 제품을 사용하십시오. 해당 제품의 부적절한 사용으로 인하여 발생하는 모든 손실 및 손해에 대한 책임은 사용자에게 귀속됩니다.

안전 규범

배터리 및 충전

- 타사의 배터리 또는 베이스 스테이션을 사용하지 마십시오. 해당 로봇은 모델 RCXE2 클린 스테이션에서만 사용이 가능합니다.
- 배터리 또는 클린 스테이션을 임의로 분해, 수리, 개조하지 마십시오.
- 클린 스테이션을 열이 나는 물체의 근처에 두지 마십시오.
- 젖은 천 또는 젖은 손으로 클린 스테이션의 충전 접점을 닦지 마십시오.
- 오래된 배터리를 올바른 방식으로 폐기하십시오. 불필요한 배터리는 적절한 재활용 시설에서 분리되어야 합니다.
- 전원코드 파손 시에는 즉시 사용을 중지하고 A/S 센터로 연락하십시오.
- 운반 시에는 로봇의 전원을 끄고 최대한 원래의 포장 상태로 보관하십시오.
- 로봇을 장기간 사용하지 않을 때에는 충전시킨 후 전원을 끄고 서늘하고 건조한 장소에 보관하십시오. 배터리의 과방전 방지를 위해 최소 3 개월에 1 회씩 로봇을 충전하십시오.

안전 규범

레이저 안전 정보

· 이 제품의 레이저 센서는 IEC 60825-1: 2014 클래스 1 레이저 제품 기준을 준수합니다.
 사용 중 제품을 직접 쳐다보지 마십시오.



시간 지연 소형 퓨즈링크 여기서 X는 시간 / 전류 특성의 기호입니다



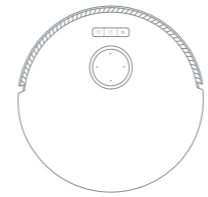
사용자 설명서 읽기



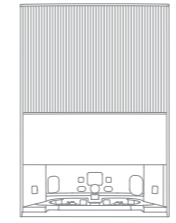
실내용

제품 개요

패키지 내용물



로봇 청소기



클린 스테이션

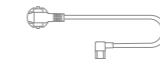


클린 스테이션 확장 거치대

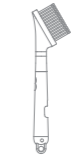
기타 액세서리



사이드 브러시



전원선



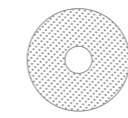
세척 도구
 (클린 스테이션 수납 공간에 있음)



먼지 봉투 × 2
 (먼지 탱크 안에 있음)



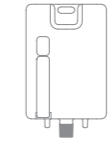
메인 브러시
 (사전 설치됨)



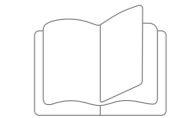
물걸레 패드 × 2
 (사전 설치됨)



물걸레 패드 홀더 × 2



세정제



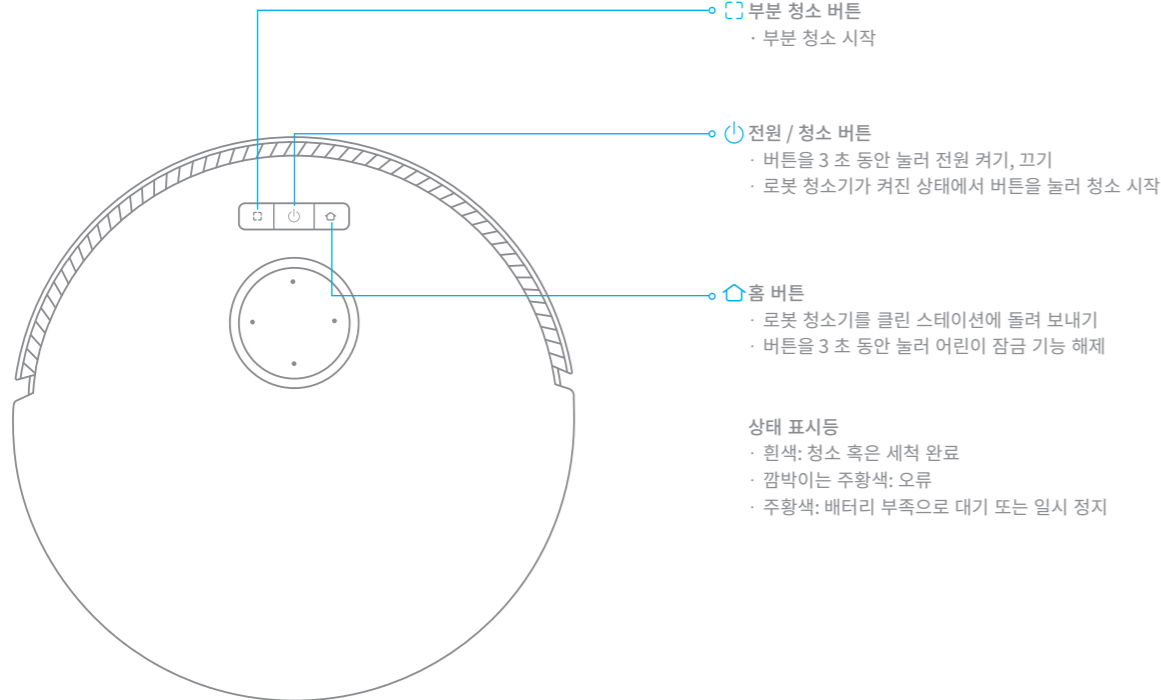
사용 설명서



먼지 박스 필터
 (사전 설치됨)

제품 개요

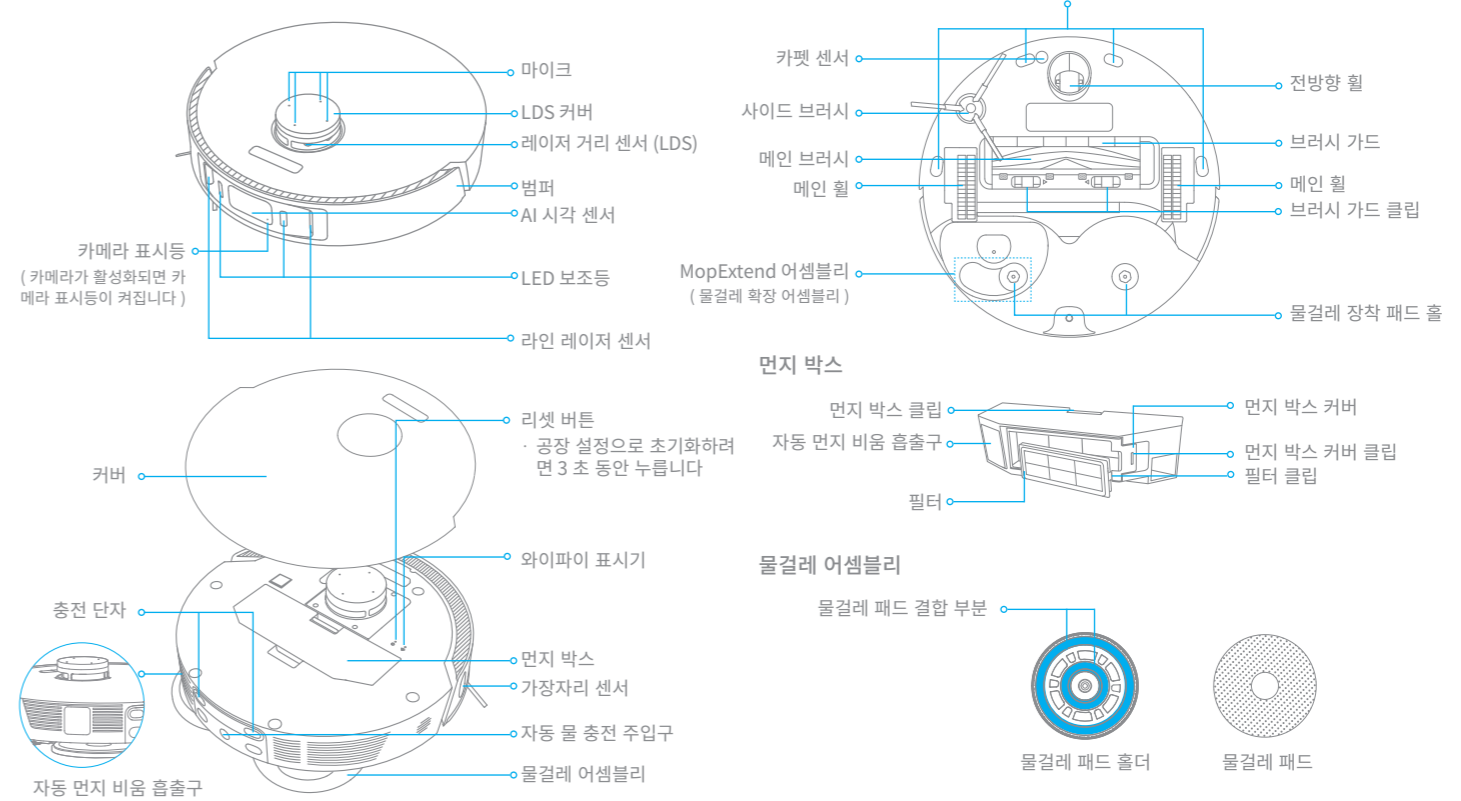
로봇 청소기



참고 : 로봇 청소기가 청소 중 또는 충전을 위해 돌아가는 중 아무 버튼이나 누르면 로봇 청소기가 일시 정지됩니다.

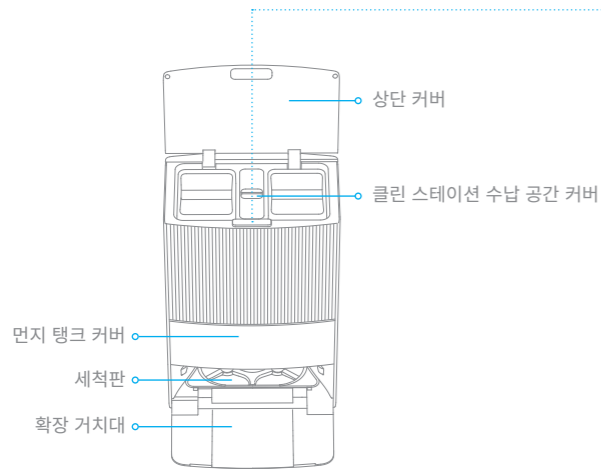
제품 개요

로봇 청소기와 센서



제품 개요

클린 스테이션



클린 스테이션 버튼

🏠 떠나기 / 홈 버튼

- 클린 스테이션에 있는 로봇 청소기: 클린 스테이션에서 나오기
- 클린 스테이션에서 나온 로봇 청소기: 클린 스테이션으로 돌아가기

▶ 시작 / 일시 정지 버튼

- 청소를 시작하거나 일시 정지

⏏ 건조 버튼

- 클린 스테이션에서 물걸레 패드 건조 시작 또는 중지

상태 표시등

- 흰색: 클린 스테이션에 전원이 연결됨
- 주황색: 클린 스테이션 오류 발생

어린이 잠금

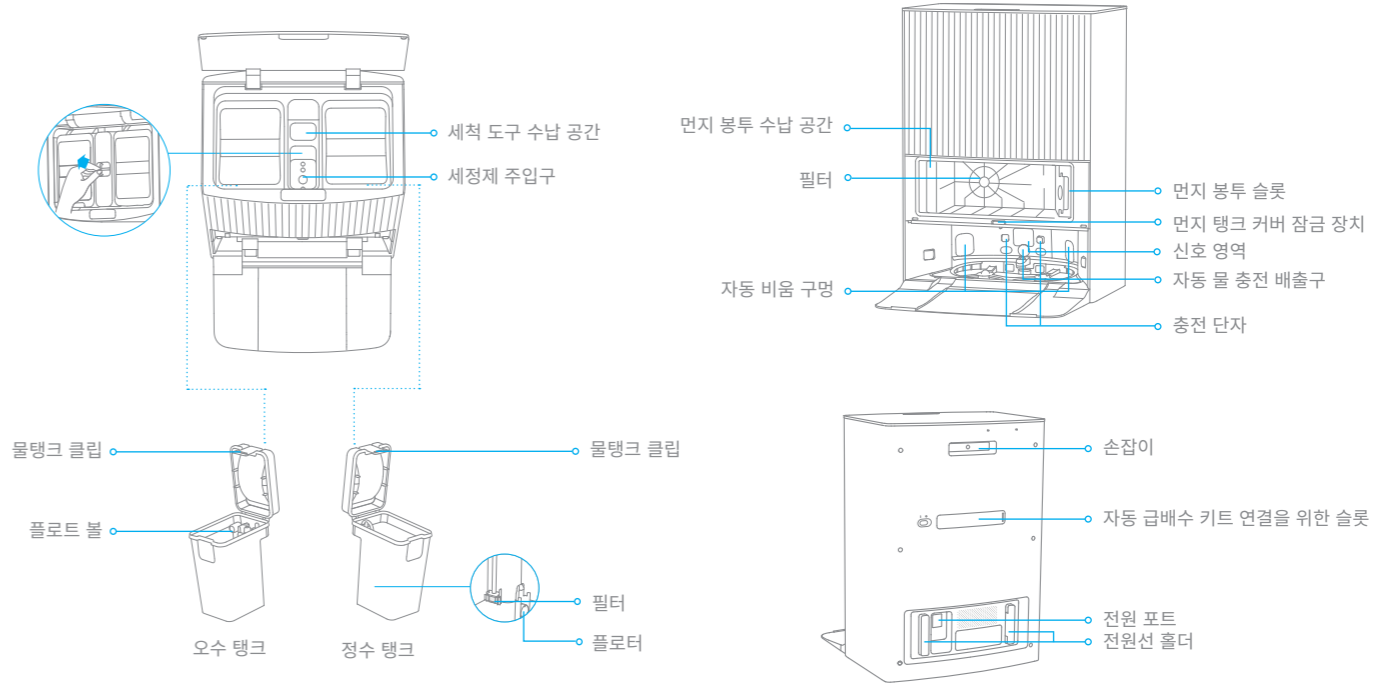
🏠 및 ⏏ 버튼을 3 초 동안 같이 눌러 어린이 잠금 기능을 활성화 혹은 비활성화합니다. 어린이 잠금 기능이 활성화되면 로봇 청소기와 클린 스테이션의 모든 버튼이 잠금 상태가 됩니다.

세척판 세척

로봇 청소기가 클린 스테이션을 나간 후 🏠 버튼을 3 초 동안 눌러 클린 스테이션에서 세척판에 물을 추가합니다. 그리고 ▶ 버튼을 3 초 동안 눌러 세척판에서 오수를 배출합니다.

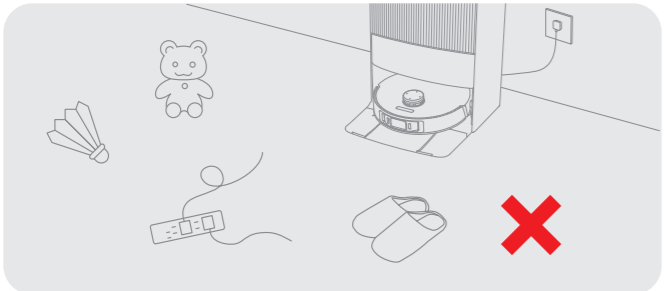
제품 개요

클린 스테이션

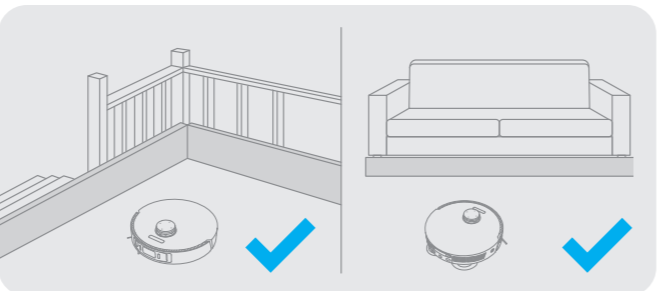


참고: 자동 급배수 키트는 별도로 판매됩니다. (일부 지역에서만 구매 가능)

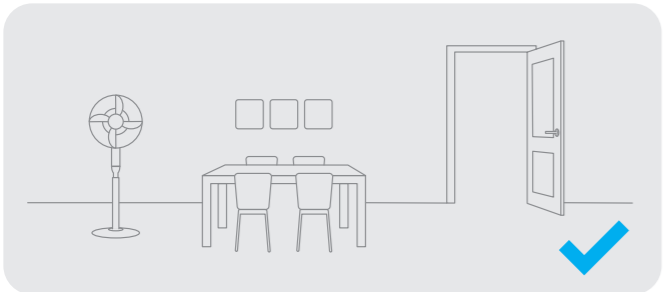
사용 환경 조건



전원선, 옷, 슬리퍼, 장난감 등을 정리하여 로봇 청소기의 효율성을 높입니다.



청소 전에는 계단과 소파에 장벽을 설치하여 로봇 청소기가 안전하고 부드럽게 작동하도록 합니다.



청소할 방의 문을 열어두고, 더 넓은 공간을 위해 가구를 적절한 곳에 배치합니다.



로봇 청소기가 청소할 곳을 인식하지 못하는 문제를 방지하기 위해 로봇 청소기 앞에서 있거나 문지방, 복도, 혹은 좁은 곳에 있지 마십시오.

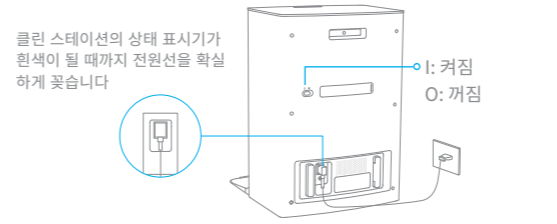
참고 :

- 로봇 청소기를 처음 작동할 때는 청소기를 따라다니며 장애물이 될 만한 물건을 치워주는 것이 좋습니다.
- LED 보조등은 어두운 환경에서 보조 조명이 되어줍니다.

사용 전 준비

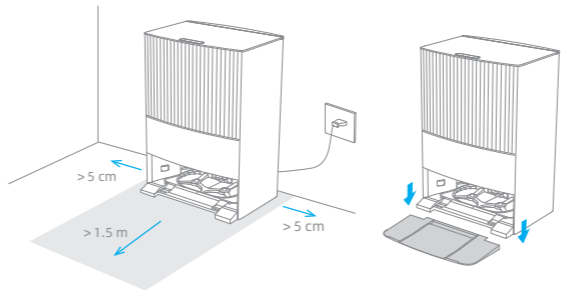
1. 콘센트와 연결

전원선을 클린 스테이션에 연결하고, 콘센트에 꽂으십시오.
 Wi-Fi 신호가 양호하고, 주변에 장애물이 없는 공간에 클린 스테이션을 놓습니다.



2. 클린 스테이션 위치 선정 및 클린 스테이션 확장 거치대 설치

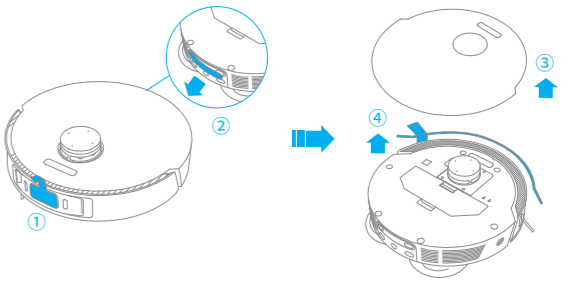
클린 스테이션의 전면에서 1.5m, 왼쪽과 오른쪽에서 5cm 내에 있는 모든 물건은 치워주세요. 클린 스테이션 확장 거치대를 클린 스테이션에 설치합니다.



참고: 젖은 나무 바닥이나 카펫 때문에 물 얼룩이 생기는 것을 방지하기 위해 클린 스테이션은 타일 바닥이나 대리석 바닥에 놓는 것을 추천합니다.

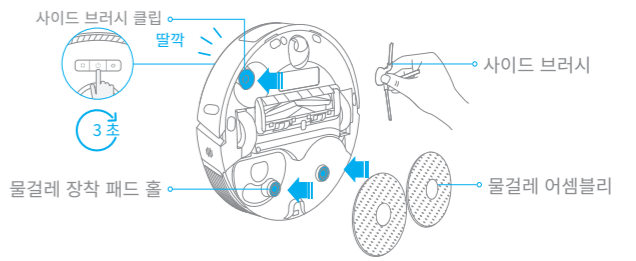
3. 보호 장치 제거

로봇 청소기의 앞뒤에 있는 스티커 2 개를 떼고, 로봇 청소기 커버를 열고 보호 스트립을 제거합니다.



4. 로봇 청소기 전원 켜기, 사이드 브러시와 물걸레 어셈블리 설치

로봇 청소기의 전원 버튼을 3 초 동안 눌러 전원을 켭니다. 사이드 브러시와 물걸레 어셈블리를 설치합니다.

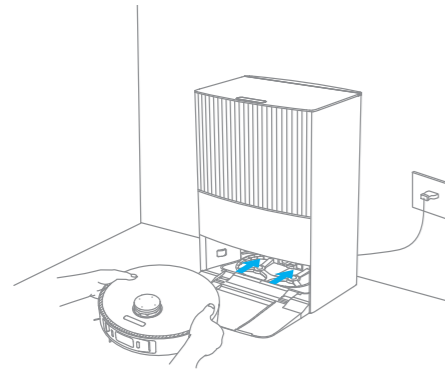


참고: 사이드 브러시를 설치할 때 딸깍 소리가 납니다.

사용 전 준비

5. 클린 스테이션에 로봇 청소기 연결

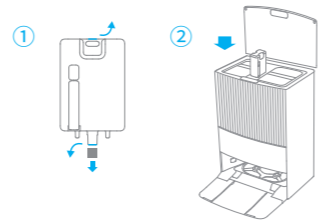
물걸레 어셈블리가 세척판을 향하도록 하여 로봇 청소기를 클린 스테이션에 놓습니다. 로봇 청소기가 클린 스테이션에 성공적으로 연결되면 음성 안내가 나옵니다.



참고: 처음 사용하기 전 로봇 청소기를 완전히 충전할 것을 권장합니다. 배터리 소진 후 로봇 청소기의 전원이 들어오지 않는 경우 로봇 청소기를 클린 스테이션에 직접 연결하여 충전하세요.

6. 세정제 병 설치

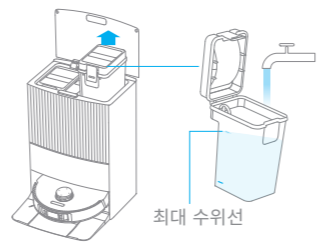
그림과 같이 청소기 물통의 뚜껑을 열고, 물통에 붙어 있는 밀봉 테이프 2 개를 뜯어냅니다. 클린 스테이션의 상단 커버를 열고, 세제 병을 슬롯에 맞게 설치합니다. 작동 시 세제가 자동으로 추가됩니다.



참고: 클린 스테이션의 오작동 방지를 위해 인증된 세정제 이외의 액체를 추가하지 마십시오.

7. 정수 탱크에 물 채우기

클린 스테이션에서 정수 탱크를 꺼내서 최대 수위선까지 깨끗한 물로 채웁니다. 클린 스테이션에 재설치합니다.

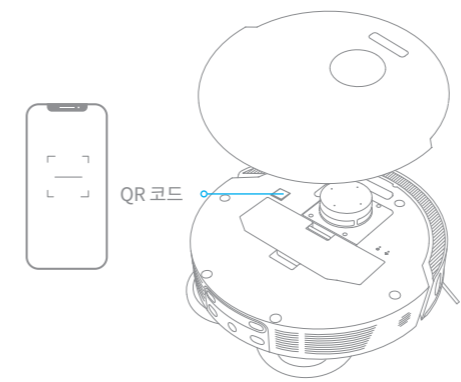


참고: 정수 탱크에는 뜨거운 물을 넣지 마십시오. 정수 탱크가 변형될 수 있습니다.

Dreamehome 앱과 연결하기

1. Dreamehome 앱 다운로드

로봇 청소기에 있는 QR 코드를 스캔하거나, 앱 스토어에서 "Dreamehome" 을 검색하여 앱을 다운로드하고 설치합니다.

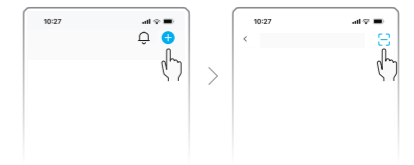
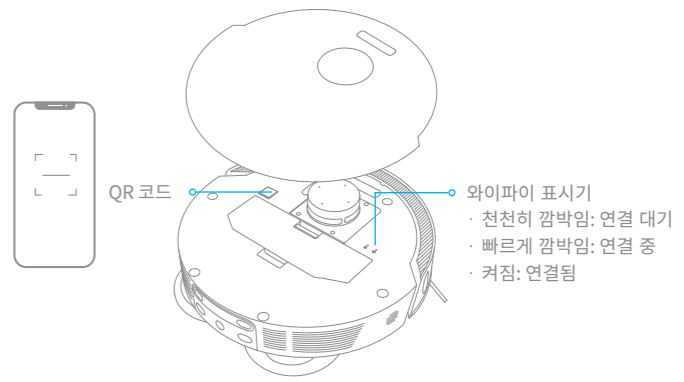


참고:
 · 2.4GHz Wi-Fi 만 지원합니다.
 · 앱 소프트웨어의 업그레이드로 인하여 실제 작동은 본 설명서의 내용과 상이할 수 있습니다. 현재 앱 버전의 안내에 따라 진행해 주세요.

2. 기기 추가하기

Dreamehome 앱을 열고 오른쪽 상단에 있는 "+" 기호를 탭하여 로봇 청소기에 있는 같은 QR 코드를 다시 스캔해 기기를 추가합니다. Wi-Fi 연결을 완료하기 위해 안내에 따릅니다.

참고: Wi-Fi 를 초기화하고 싶다면 2 단계를 반복하고, 안내에 따라 Wi-Fi 연결을 완료합니다.



사용 방법

전원 켜기 / 끄기
 ⏻ 버튼을 3 초 동안 눌러 로봇 청소기의 전원을 켭니다. 전원 표시등이 켜져야 합니다. 로봇 청소기를 클린 스테이션에 두면 로봇 청소기가 자동으로 켜지고 충전을 시작합니다. 로봇 청소기를 끄려면 로봇 청소기를 클린 스테이션에서 멀리 이동시킨 후 ⏻ 버튼을 3 초 동안 누릅니다.

빠른 매핑
 네트워크를 처음 구성한 후 앱의 안내에 따라 빠르게 지도를 생성합니다. 로봇 청소기가 청소 없이 매핑을 시작하게 됩니다. 로봇 청소기가 클린 스테이션으로 복귀하면 매핑 프로세스가 완료되고 맵이 자동으로 저장됩니다.

일시 정지 / 절전
 로봇 청소기 작동 중에 아무 버튼이나 누르면 일시 정지됩니다. 로봇 청소기가 10 분 이상 일시 정지될 경우 자동으로 절전 모드가 됩니다. 로봇 청소기의 모든 표시등이 꺼집니다. 로봇 청소기나 클린 스테이션의 아무 버튼을 눌러 로봇 청소기를 깨웁니다.

참고 :
 · 로봇 청소기가 12 시간 이상 절전 모드 상태인 경우 자동으로 전원이 꺼집니다.
 · 일시 정지된 로봇 청소기를 클린 스테이션에 올려 두면 현재 청소 프로세스가 종료됩니다.

청소 자동 재개
 배터리 잔량이 부족하면 로봇 청소기가 자동으로 충전을 위해 클린 스테이션으로 돌아갑니다. 충전 후 끝내지 못한 청소 작업을 계속합니다.

참고 : 이 기능을 사용하려면 앱에서 설정해야 합니다.

방해 금지 (DND, Do Not Disturb) 모드
 로봇 청소기를 방해 금지 (DND) 모드로 설정해 놓으면 청소를 재개하지 못하며, 전원 표시등이 꺼집니다. DND 는 기본적으로 비활성화되어 있습니다. 앱으로 DND 모드를 활성화하거나 DND 기간을 조정하는 것이 가능합니다. DND 시간의 기본 설정은 22:00~8:00 입니다.

참고 :
 · 예약된 청소 작업은 DND 시간 동안에도 실행됩니다.
 · 로봇 청소기는 DND 시간이 끝난 후 중단된 위치에서 청소를 재시작합니다.

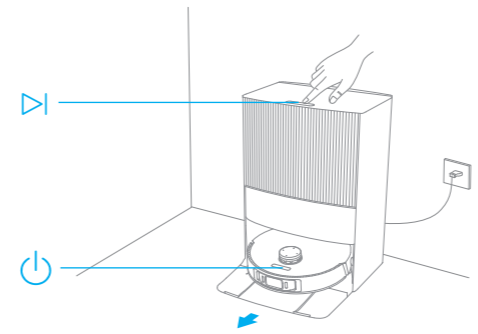
부분 청소
 로봇 청소기가 대기 상태일 때 ⏻ 버튼을 눌러 부분 청소 모드를 활성화합니다. 로봇 청소기는 해당 모드에서 주변 1.5 × 1.5m 의 사각형 영역을 청소하고, 부분 청소 완료 시 시작 지점으로 복귀합니다.

초기화
 로봇 청소기가 반응을 멈추거나 종료할 수 없는 경우, ⏻ 버튼을 10 초 동안 길게 눌러 강제 종료합니다. ⏻ 버튼을 3 초 동안 누르면 로봇 청소기가 다시 켜집니다.

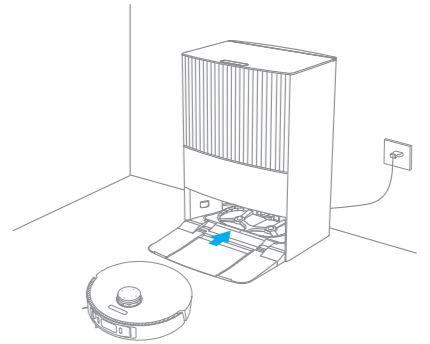
사용 방법

흡입 및 물걸레질
참고: 물걸레 어셈블리를 처음 사용할 때 로봇 청소기는 기본으로 " 흡입 및 물걸레질" 작업을 실시합니다.

1. 청소 시작
 클린 스테이션의 ▶ 버튼이나 로봇 청소기의 ⏻ 버튼을 누르거나, 앱을 이용하여 클린 스테이션에서 로봇 청소기 작동을 시작합니다. 그 후 로봇 청소기가 최적의 청소 경로를 계획하고, 생성된 지도를 바탕으로 청소 작업을 실행합니다.



참고 :
 · 청소 후 로봇 청소기가 클린 스테이션으로 쉽게 복귀할 수 있도록 로봇 청소기가 클린 스테이션에서 청소를 시작하게 하는 것을 권장합니다.
 · 로봇 청소기가 물걸레질을 시작하기 전에 물걸레 패드가 청소되니 잠시 기다려 주세요.
 · 작동 중에는 클린 스테이션, 정수 탱크, 오수 탱크 및 세척판을 이동하지 마십시오.



2. 자동 물걸레 세척
 청소 중 로봇 청소기는 자동으로 클린 스테이션으로 복귀하여 앱에 지정된 물걸레패드 청소 빈도에 맞춰 물걸레 패드를 세척하게 됩니다. 클린 스테이션은 로봇 청소기의 물탱크를 자동으로 채우고, 로봇은 청소를 재개합니다.

사용 방법

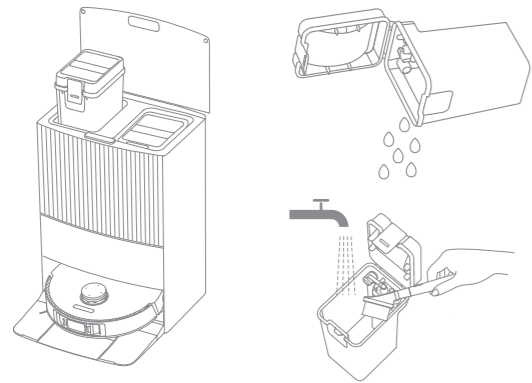
3. 자동으로 먼지 박스 비우기, "흡입 및 물걸레질" 작업 완료 후 물걸레패드 세척 및 건조

로봇 청소기가 청소 작업을 완료한 후 충전을 위해 클린 스테이션으로 돌아가면 클린 스테이션이 먼지 박스를 자동으로 비웁니다. 그리고 물걸레 패드를 세척하고 건조합니다.

참고:
 · 앱에서 자동 비움 기능이 꺼져 있다면, 클린 스테이션은 자동으로 먼지 박스를 비우지 않습니다.
 · 클린 스테이션은 앱에 설정된 빈도에 따라 먼지 박스를 비웁니다.

4. 오수 탱크 청소하기

로봇 청소기가 작업을 완료한 후 악취가 생기지 않도록 오수 탱크를 청소해주세요.



흡입 후 물걸레질

앱에서 "흡입 후 물걸레질"을 선택하면 로봇 청소기는 바닥을 청소하기 위해 클린 스테이션에서 물걸레 어셈블리를 분리합니다. 흡입이 완료되면 로봇 청소기는 클린 스테이션으로 돌아가 물걸레 어셈블리를 다시 설치하고, 클린 스테이션은 먼지 박스를 자동으로 비웁니다. 그리고 로봇 청소기는 메인 브러시를 들어올린 후 물걸레질을 시작합니다.

흡입만

앱에서 "흡입만"을 선택하면 로봇 청소기는 클린 스테이션에서 물걸레 어셈블리를 분리하고 흡입을 시작합니다.

물걸레질만

앱에서 "물걸레질만"을 선택하면 로봇 청소기는 클린 스테이션에서 물걸레 어셈블리가 설치되었는지 자동으로 확인합니다. 설치되어 있지 않다면 로봇 청소기는 물걸레 어셈블리를 다시 설치하고, 메인 브러시를 들어올린 후 물걸레질을 시작합니다.

정기 유지 보수

부품

로봇 청소기를 양호한 상태로 유지하려면 앱에서 액세서리 사용법과 다음 표를 참조하여 정기 유지 보수를 실시할 것을 권장합니다.

부품	유지 보수 빈도	교체 주기
오수 탱크	각 사용 시	/
정수 탱크	2 주마다 1 회	/
메인 브러시		6~12 개월마다
사이드 브러시		3~6 개월마다
물걸레패드 홀더		/
먼지 박스 필터		3~6 개월마다
세척판	1 개월에 1 회	/
클린 스테이션의 신호 영역		
클린 스테이션의 충전 단자		
클린 스테이션의 자동 먼지 비움 흡출구		
레이저 거리 센서 (LDS)		
로봇 청소기의 충전 단자		
로봇 청소기의 자동 먼지 비움 흡출구		
로봇 청소기의 자동 물 충전 주입구		

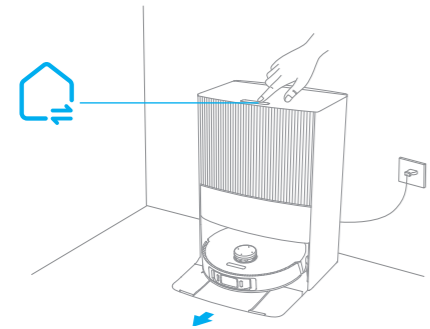
참고: 교체 주기는 로봇 청소기 사용 빈도에 따라 달라집니다. 특수한 상황으로 인해 예외 발생 시 부품을 교체해야 합니다.

부품	유지 보수 빈도	교체 주기
라인 레이저 센서	1 개월에 1 회	/
AI 시각 센서		
LED 보조등		
가장자리 센서		
범퍼		
전방향 휠		
카펫 센서		
추락 방지 센서		
로봇 청소기 아래		
세정제 추가 주입구		
먼지 박스	필요할 때 세척	
먼지 봉투	/	6~8 주마다
물걸레패드	/	1~3 개월마다

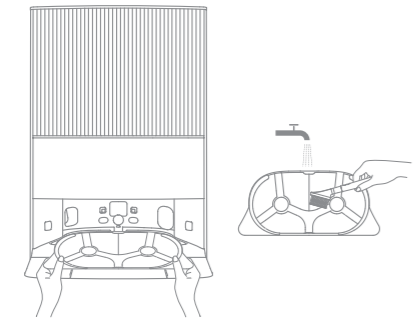
정기 유지 보수

세척판

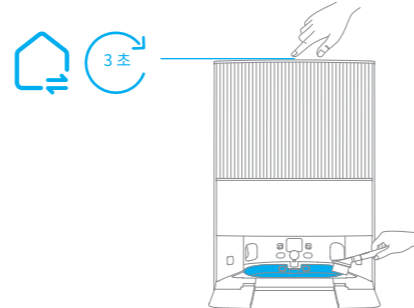
1. 버튼을 눌러 로봇 청소기가 클린 스테이션에서 나가게 합니다.



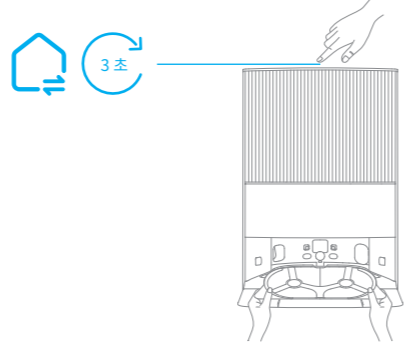
2. 세척판을 분리하여 깨끗한 물로 행굽니다.



3. 버튼을 3 초 동안 누르면 클린 스테이션 아래에 물을 추가합니다. 제공되는 세척 도구로 세척합니다.



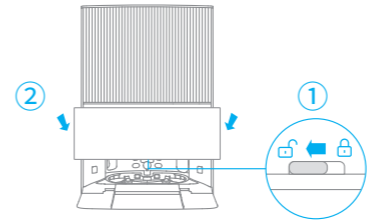
4. 버튼을 3 초 동안 누르면 클린 스테이션의 아래에서 오수를 배출하고, 부드럽고 마른 천으로 닦은 후 세척판을 다시 넣습니다.



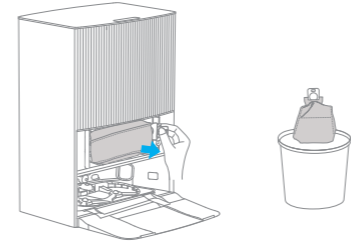
정기 유지 보수

먼지 봉투

1. 먼지 탱크 커버를 열어 봉투를 꺼냅니다.

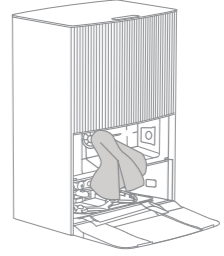


2. 먼지 봉투를 버립니다.

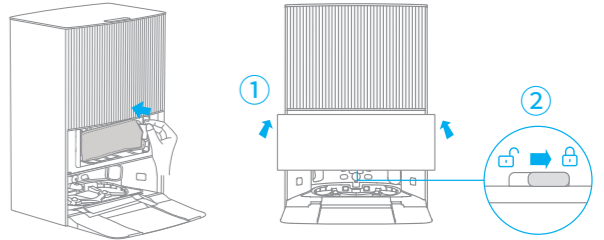


참고 : 손잡이를 당기면 먼지 봉투가 막혀 먼지나 부스러기가 떨어지지 않습니다.

3. 마른 천으로 필터에서 먼지와 부스러기를 털어내십시오.



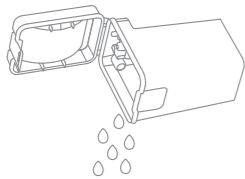
4. 새로운 먼지 봉투를 설치합니다. 먼지 탱크 커버를 다시 설치하고 잠급니다.



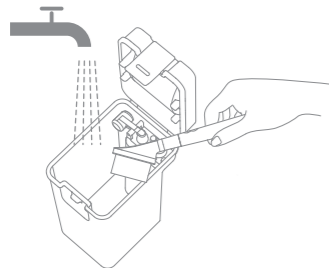
정기 유지 보수

오수 탱크

1. 오수 탱크를 꺼내 뚜껑을 열고 오수를 버립니다.



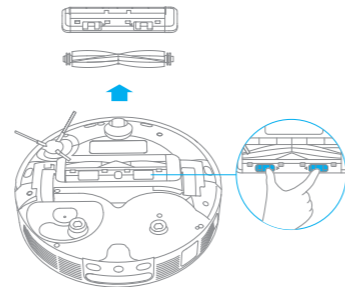
2. 오수 탱크를 깨끗한 물로 헹궈내고, 제공된 세척 도구로 오수 탱크 내부를 세척합니다.



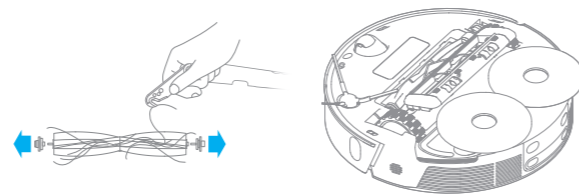
참고 : 오수 탱크의 플로트 볼은 움직이는 부품입니다. 손상 방지를 위해 청소 시 너무 많은 힘을 가하지 마십시오.

메인 브러시

1. 브러시 가드 클립을 안쪽으로 눌러 브러시 가드를 제거한 후 로봇 청소기에서 브러시를 들어 올립니다.



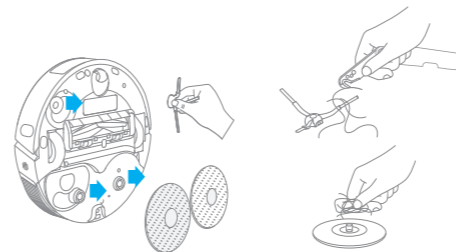
2. 그림과 같이 브러시 양쪽을 당겨 브러시 커버를 빼냅니다. 제공된 세척 도구를 이용하여 브러시에 영긴 머리카락을 제거합니다. 브러시 양쪽 끝에 브러시 커버를 꽂은 후 브러시를 다시 설치합니다. 브러시 가드를 눌러 고정합니다.



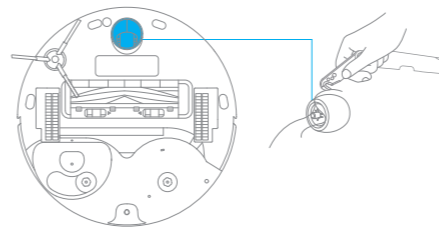
정기 유지 보수

사이드 브러시 & 물걸레 패드 홀더

- 사이드 브러시와 물걸레 패드 홀더를 분리하고 세척합니다.



전방향 휠

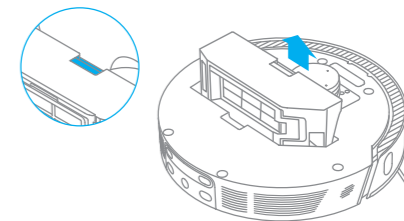


참고 :

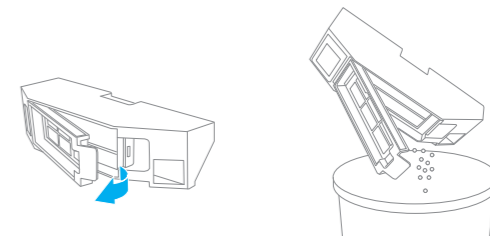
- 소형 드라이버와 같은 도구로 전방향 휠의 축과 타이어를 분리합니다. 지나친 힘을 가하지 마십시오.
- 전방향 휠을 흐르는 물에 헹군 후 완전히 건조하고 재조립합니다.

먼지 박스

1. 로봇 청소기 커버를 열고 클립을 눌러 먼지 박스를 분리합니다.



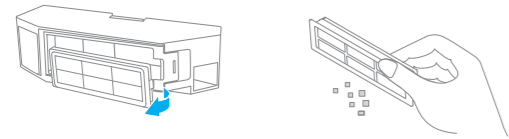
2. 먼지 박스 커버를 열고 그림과 같이 먼지 박스를 비웁니다.



정기 유지 보수

필터

1. 필터를 분리하여 가볍게 두드립니다.



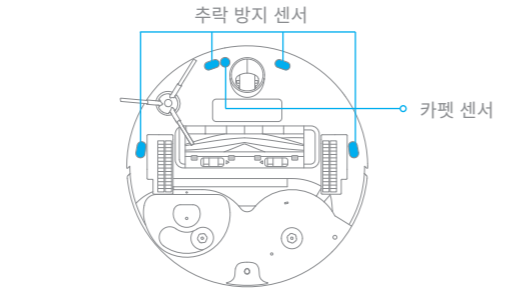
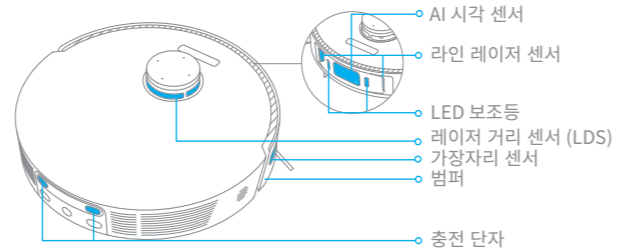
참고: 필터의 손상 방지를 위해 브러시, 손가락 또는 날카로운 물체로 필터를 청소하지 마십시오.

2. 먼지 박스 및 필터를 물로 헹군 후 완전히 건조하고 재설치합니다.



참고 :
· 먼지 박스 및 필터는 깨끗한 물로만 헹구십시오. 세제를 사용하지 마십시오.
· 먼지 박스 및 필터는 완전히 건조된 상태에서만 사용하십시오.

로봇 청소기 센서 및 충전 단자
부드럽고 마른 천으로 로봇 청소기의 센서 및 충전 단자를 그림과 같이 닦습니다 :

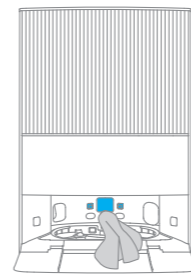


참고 : 젖은 천은 로봇 청소기 클린 스테이션 내 민감한 부위에 손상을 줄 수 있습니다.
청소 시에는 마른 천을 사용하십시오.

정기 유지 보수

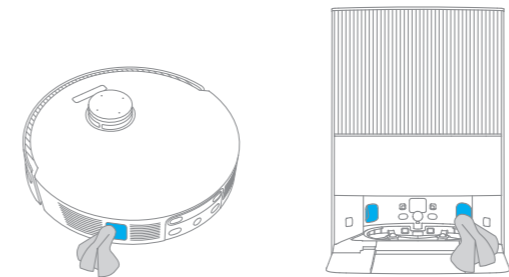
충전 단자

부드럽고 마른 천으로 클린 스테이션의 충전 단자 및 신호 영역을 닦습니다.



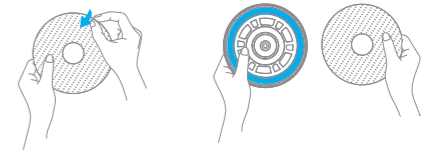
자동 비움 구멍

부드럽고 마른 천으로 클린 스테이션의 자동 먼지 비움 흡출구를 세척합니다.



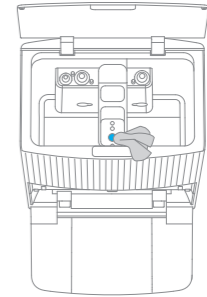
물걸레 패드

물걸레 패드 홀더에서 물걸레 패드를 분리한 후 교체합니다.





세정제 추가 주입구

세정제 추가 주입구가 더러우면 부드럽고 마른 천으로 닦습니다.



배터리 : 로봇 청소기는 고성능 리튬 이온 배터리 팩을 내장하고 있습니다. 배터리 성능을 최적으로 유지하기 위해서는 사용 전에 배터리가 충분히 충전되어 있는지 확인합니다.

문제	해결책
로봇 청소기가 켜지지 않습니다.	배터리 잔량이 부족합니다. 클린 스테이션에서 로봇 청소기를 충전한 후 다시 시도합니다. 배터리 온도가 지나치게 낮거나 높습니다. 기기를 0° C(32 °F) 에서 40° C(104 °F) 사이의 온도에서 작동할 것을 권장합니다.
로봇 청소기가 충전되지 않습니다.	클린 스테이션이 전원에 연결되어 있지 않습니다. 전원선 양쪽이 올바르게 연결되었는지 확인하십시오. 클린 스테이션과 로봇 청소기의 충전 단자 상태가 좋지 않습니다. 충전 단자를 세척하세요. 로봇 청소기의 연결부에 이물질이 있으면 제거하세요.
로봇 청소기가 Wi-Fi 에 연결되지 않습니다.	와이파이 네트워크 비밀번호가 틀렸습니다. 맞는 와이파이 비밀번호를 사용하여 연결하십시오. 로봇 청소기는 5GHz 와이파이 연결을 지원하지 않습니다. 로봇 청소기가 2.4GHz 와이파이 에 연결되었는지 확인하세요. Wi-Fi 신호가 약합니다. Wi-Fi 범위가 넓고 신호가 양호한지 확인하세요. 로봇 청소기의 구성 준비가 되지 않았을 수 있습니다. 앱을 종료한 후 재입력한 다음 지시에 따라 재시도하십시오.
로봇 청소기가 클린 스테이션으로 복귀하지 않습니다.	클린 스테이션의 전원이 분리되었거나, 로봇 청소기가 없을 때 다른 곳으로 이동되었습니다. 클린 스테이션을 전원에 연결하거나, 클린 스테이션에 로봇 청소기를 놓아 충전합니다. 주변에 장애물이 지나치게 많습니다. 더욱 개방된 공간에 클린 스테이션을 놓습니다. 로봇 청소기를 옮기면 로봇 청소기가 자동으로 위치 재설정 할 수 있고, 위치 재설정 에 실패할 경우 지도를 재생성합니다. 로봇 청소기가 클린 스테이션에서 너무 멀리 떨어져 있을 경우 자동 복귀가 불가할 수 있습니다. 이럴 경우 로봇 청소기를 클린 스테이션에 수동으로 놓아야 합니다. 클린 스테이션의 신호 영역을 닦아 먼지 또는 이물질을 제거합니다.
로봇 청소기가 클린 스테이션 앞에서 걸려 돌아가지 못합니다.	클린 스테이션에서 양쪽 5cm 이내, 양쪽 1.5m 이내의 장애물을 제거하여 로봇 청소기가 돌아올 때 막히는 일을 방지합니다. 충전하러 돌아오는 길이 문이 닫혀있는 등의 이유로 경로가 막혀있습니다. 클린 스테이션 앞 바닥이 많이 젖어 있을 경우 로봇 청소기가 미끄러질 수 있습니다. 그럴 경우 다시 시도하기 전에 물을 닦아냅니다. 클린 스테이션을 다른 장소로 옮겨 다시 시도하기를 권장합니다.

문제	해결책
로봇 청소기가 꺼지지 않습니다.	충전 중에는 로봇 청소기를 끄지 못합니다. 클린 스테이션에서 로봇을 이동시킨 후  버튼을 3 초 동안 눌러 전원을 끄는 것이 좋습니다. 1 단계를 실시해도 로봇 청소기가 종료되지 않을 경우  버튼을 10 초 동안 길게 누르면 로봇을 강제로 종료할 수 있습니다. 해당 문제 지속 시 A/S 서비스에 문의하십시오.
충전 속도가 느립니다.	배터리 부족 시 로봇 청소기의 완충까지 약 4.5 시간이 걸립니다. 정해진 범위를 벗어난 온도에서 로봇 청소기를 작동 시 배터리 수명의 연장을 위해 충전 속도가 자동으로 느려집니다. 로봇과 클린 스테이션 충전 단자에 오염이 있을 수 있으니 마른 천으로 단자를 닦습니다.
로봇 청소기가 작동 중일 때 소음이 커집니다.	먼지 박스의 필터가 막혀 있는지 확인합니다. 막혀 있는 경우 세척 또는 교체합니다. 메인 브러시 혹은 먼지 박스에 단단한 물체가 끼었을 수 있습니다. 단단한 물체를 확인한 후 제거합니다. 메인 브러시 또는 사이드 브러시가 엉켜있을 수 있습니다. 이물질을 확인한 후 제거합니다. 흡입 모드를 표준 또는 저소음으로 전환합니다.
로봇 청소기가 설정된 경로를 따르지 않은 채 이동합니다.	로봇 청소기 사용 전에 전원선, 슬리퍼 등의 물건을 정리합니다. 젖고 미끄러운 표면에서 청소 시 메인 휠이 미끄러질 수 있습니다. 로봇의 사용 전 젖은 곳은 물기를 닦아내기를 권장합니다. 로봇 청소기에 있는 라인 레이저 센서와 AI 시각 센서를 깨끗하고 부드러운 마른 천으로 닦아 센서를 깨끗하게 유지하고 방해받지 않게 합니다.
로봇 청소기가 청소할 방을 지나쳤습니다.	청소할 방의 문이 열려 있는지 확인합니다. 방문에 2cm 이상의 문턱이 있는지 확인합니다. 로봇 청소기는 높은 문턱 또는 계단을 넘지 못합니다. 청소할 방의 앞이 젖어 미끄러운 경우 로봇 청소기가 미끄러져 정상적으로 작동하지 않을 수 있습니다. 로봇 청소기 사용 전에 바닥의 물기를 닦아주세요.

문제	해결책
로봇 청소기가 충전 후에도 청소를 재개하지 않습니다.	로봇 청소기가 방해 금지 (DND) 모드로 설정되어 있으면 청소를 재개하지 않으므로, 이를 확인합니다. 사용자가 직접 로봇 청소기를 클린 스테이션에 놓은 경우, 충전을 하기 위해서 앱으로 로봇을 클린 스테이션으로 보낸 경우 또는 로봇이 자동으로 충전을 위해 돌아간 경우 모두 로봇 청소기가 충전 후 청소를 재개하지 않습니다.
클린 스테이션이 자동으로 먼지 박스를 비우지 못합니다.	먼지 탱크 안에 있는 먼지 봉투가 가득 찼는지 확인합니다. 먼지 봉투가 가득차지 않았다면, 로봇 청소기, 클린 스테이션, 먼지 박스의 자동 먼지 비움 흡출구에 이물질이 있는지 확인합니다. 이물질이 있으면 제거합니다.
세척판의 수위가 비정상적입니다.	세척판을 분리하여 배출구가 막혔는지 확인하고 청소합니다. 오수 탱크를 가볍게 눌러 제대로 장착되었는지 확인합니다. 오수 탱크의 패킹이 느슨하거나 제대로 설치되지 않았는지 확인하고, 그런 경우 다시 설치합니다. 해당 문제 지속 시 A/S 팀에 문의하십시오. 세정제를 확인합니다. 정품 세정제 이외의 액체를 추가하지 마십시오.
물걸레 패드 홀더가 비정상적으로 올라가 있습니다.	물걸레 패드 홀더를 분리하여 이물질에 끼어 있는지 확인하고, 로봇 청소기를 재시작해봅니다. 해당 문제 지속 시 A/S 팀에 문의하십시오.
정수 탱크 아래나 쉴 주변에 물이 있습니다.	정수 탱크를 꺼낼 때 파이프에 있는 물이 탱크 아래나 쉴 주변에 흐를 수 있습니다. 이는 정상입니다. 건조한 천으로 물을 닦습니다.

고객 지원은 사이트를 통해 문의해 주세요 <https://global.dreametech.com>

기본 스펙

로봇 청소기

모델명	RLX41CE
충전 시간	약 4.5 시간
정격 전압	14.4 V ===
정격 전력	75 W
동작 주파수	2400-2483.5 MHz
최대 출력 전력	<20 dBm

클린 스테이션

모델명	RCXE2
정격 입력	220-240 V~ 50-60 Hz
정격 출력	20 V=== 2 A
정격 전력 (먼지 비울 때)	1000 W
정격 전력 (청소 시)	55 W
정격 전력 (충전 중, 건조 중)	80 W
동작 주파수	2400-2483.5 MHz
최대 출력 전력	<20 dBm

정상적인 사용 조건에서 해당 장비는 안테나와 사용자의 신체 사이에 최소 20cm의 거리를 유지해야 합니다.

참고: 정격 전력 (충전 중, 건조 중)은 최대 부하기간은 전력 값으로 결정됩니다.

배터리 분리 및 폐기

내장 리튬 이온 배터리에는 환경에 해로운 물질이 들어 있습니다. 배터리를 폐기하기 전, 자격이 있는 기술자가 배터리를 분리하게 하고, 적절한 재활용 시설에 배터리를 폐기하도록 합니다.

- 기기를 폐기하기 전 배터리를 분리해야 합니다.
- 배터리를 분리할 때는 반드시 기기에서 전원을 분리해야 합니다.
- 배터리는 안전하게 폐기해야 합니다.

주의 :

배터리를 분리하기 전에는 전원을 차단하고 배터리 잔량을 가능한 한 소진합니다.

불필요한 배터리는 적절한 재활용 시설에서 분리되어야 합니다.

폭발의 위험이 있으니 고온의 환경에 노출하지 마십시오.

배터리를 오용할 경우 배터리에서 액체가 흘러나올 수 있습니다. 이 액체가 몸에 묻었다면 물로 씻어내고 의료기관의 도움을 받습니다.

분리 가이드 :

1. 로봇 청소기를 뒤집고, 적절한 공구를 이용하여 청소기 뒤에 있는 나사를 풀어 뒤 커버를 분리합니다.
2. 배터리와 PCB 보드의 연결 단자를 분리합니다.

제품 보증 정책

DreameBot L20 Ultra

1. 상품 수령일로부터 10일 이내 사용상의 과실이 없는 성능 고장이 발생될 경우 지정된 A/S센터의 검증 확인을 거쳐 구매처로부터 무료 교환 및 환불이 가능합니다.
2. 상품 수령일로부터 10일 이후~12개월 이내 사용상의 과실이 없는 성능 고장이 발생될 경우 지정된 A/S 센터에서 수리 또는 교체를 받을 수 있습니다.
3. 무상 A/S 보증기간: 12개월

고객센터: 1544-1201

상담시간: 10:00~17:00(점심시간12:00~13:00)

제품명	보증범위	로봇청소기	보증기간 (개월)
DreameBot L20 Ultra	주요 부품	청소기	12
		배터리	12
		클린 스테이션	12
	소모품	사이드 브러쉬,메인 브러쉬,필터,메인 브러쉬 뚜껑,검레,먼지통	0
	소프트웨어	기본 소프트웨어 (소프트웨어 기본 제공 리소스 포함)	0

비보증 사항

1. 제품 보증 기간이 만료된 경우.
2. 상품 사용 설명서 내용에 따라 사용, 유지 보관하지 않아 발생한손상의 경우.
3. 이물질로 인한 기기의 막힘이나 기타 유해물질로 인한 손상의 경우.
4. 화재, 홍수, 낙뢰 등 천재지변 및 침수로 인한 손상의 경우.
5. 제품 사용 중 발생하는 정상적인 탈색 및 마모의 경우.
6. 사용자의 부주의로 인한 파손의 경우. 임의 개조 또는 분해한 경우.
7. 본 제품은 가정용이며 가정용 이외의 용도로 사용한 경우.
8. 지정된 A/S센터가 아닌 곳에서 수리하여 고장이 발생한 경우.
9. 소모성 부품의 경우 보증 제외함.
10. 정상 마모,마모 부품 포함.먼지통,여과기,필터 모듈,전원 코드(또는 외부 손상이나 남용으로 판명된 곳),카페트 혹은 손상된 마루(설명서 따라 사용하지 않았을 경우) 등 정상적인 마모 부품을 포함한다.
11. 배터리 노화 또는 사용에 따른 배터리 방전 시간 단축.

주의: 운송 과정에서 사용하는 운송박스는 제품의 안전한 운송을 위해서 필요합니다. 따라서 제품 수령일로부터 최소 10일간은 해당 포장 박스를 버리지 말고 보관하시기를 권장합니다.