



CARE AND USE GUIDE

FUNTAINER WATER BOTTLE AND FOOD JAR (F410, F411, F310)

GENERAL CARE

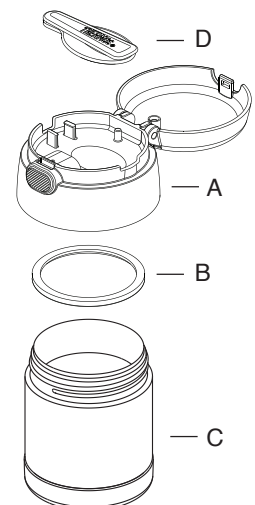
- Before first use, and as soon as possible after each use, wash all parts with warm, soapy water. Rinse all parts thoroughly and allow time to dry.
- Contents should not be left in the container for longer than 24 hours. As soon as possible after each and every use, wash all parts with warm, soapy water. Rinse all parts thoroughly with clean water.
Allow all parts to dry completely prior to next use or storage.
- DO NOT use abrasive cleaners or scrubbers since they may dull the finish.
- DO NOT use bleach or cleaners containing chlorine on any parts of the product.
- This product is top-rack dishwasher safe; however, washing by hand is recommended as the dishwasher uses harsher detergents and hot water that may affect the appearance of your product.
- Residual contents may become trapped between parts, under gaskets (flexible band around lid and/or stopper), or in straws. Although this products is top-rack dishwasher safe, washing by hand is recommended to ensure that these parts of the product are thoroughly cleaned.
- For maximum thermal insulation efficiency, preheat (Food Jar only) or pre-chill (Food Jar and Bottles) the product just prior to use. Fill with hot/cold tap water, attach lid, let stand 5 to 10 minutes and empty. After filling container with contents, re-cover with lid to increase thermal efficiency. Never use a microwave, conventional oven, or other heat source for this purpose.

ASSEMBLY & USE

FOOD JAR:

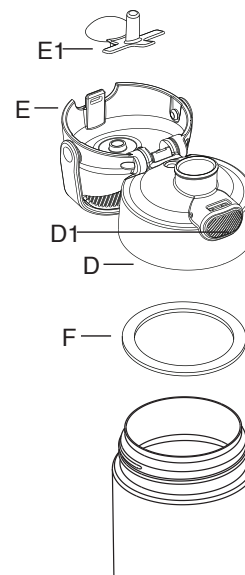
1. Remove lid (A) by twisting counterclockwise.
2. Remove spoon (D) (if present) by pulling up on it.
3. Remove o-ring gasket (B) from underside of lid (A).
4. Wash all parts separately, then re-assemble o-ring gasket (B) with flat side facing lid (A).
 - a. Ensure gasket (B) is properly seated to minimize leaking.
5. Fill container with contents. Do not overfill: Leave space for the lid (A), to avoid overflow.
6. Replace lid (A) by twisting clockwise.

See WARNINGS Section below for further details.



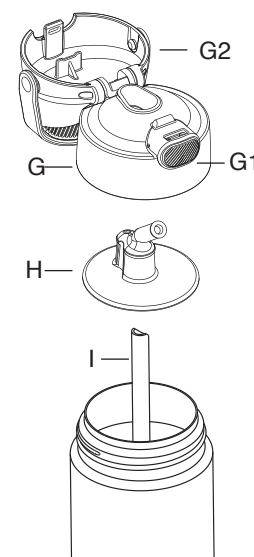
PUSH-BUTTON SPOUT BOTTLE:

1. Remove lid (D) by twisting counterclockwise.
 2. Press the push-button (D1) on the lid (D) to open lid cover (E).
 3. Pull out spout gasket (E1) from underside of lid cover (E) to completely remove it.
 4. Remove o-ring gasket (F) from underside of lid (D).
 5. Wash all parts separately and re-assemble.
 - a. Ensure gaskets (E1 and F) are properly seated to minimize leaking.
 6. Fill container with contents. Do not overfill: Leave space for the lid (D), to avoid overflow.
 7. Replace lid (D) by twisting clockwise. Do not overtighten lid. If lid is overtightened, remove lid and check gasket to make sure it is properly seated in lid.
 8. To drink, press the push-button (D1) located on the lid (D) to release the lid cover (E) and reveal the drink opening.
 9. When finished drinking, close the lid cover (E) until it snaps securely into place.
- See WARNINGS Section below for further details.



PUSH-BUTTON STRAW BOTTLE:

1. Remove lid (G) by twisting counterclockwise.
 2. Press the push-button (G1) on the lid (G) to open lid cover (G2).
 3. Using your thumbs, push sipper straw (H) downward through lid (G).
 4. Pull the straw stem (I) out of bottom of sipper straw (H).
 5. Wash all parts separately and re-assemble.
 6. Fill container with contents. Do not overfill: Leave space for the lid (G) and straw stem (I), to avoid overflow.
 7. Replace lid (G) by twisting clockwise.
 8. To drink, press the push-button (G1) located on the lid (G) to release the lid cover (G2) and reveal the drink opening.
 9. When finished drinking, close the lid cover (G2) until it snaps securely into place.
- Note: A worn sipper straw (H) may cause the product to leak. Check sipper straw (H) regularly and replace immediately if damaged or worn



Replacement straws are available by calling Thermos Customer Service at 1-800-831-9242 (U.S.) or 1-800-669-7065 (Canada).

WARNINGS (FOOD JAR ONLY):

- Use only with adult supervision, especially when product contains hot contents — hot liquids or hot foods can burn or scald user.
- DO NOT overfill product. Leave space at top of container for lid and stopper (if present), to avoid overflow. Overflow of hot foods or liquids can burn or scald user.
- Always test temperature of food or liquid before feeding to your child.
- To avoid possible injury, do not let child walk or run with product.
- Check the gasket periodically. Leakage of hot contents may burn or scald user.

WARNINGS (BEVERAGE BOTTLES ONLY):

- NOT FOR USE WITH HOT LIQUIDS: For cold liquids only. Hot liquids may cause burns or scald user.
- Use only with adult supervision. To avoid possible injury, do not let child walk or run with product.
- To avoid possible injury, do not let child chew on the soft material of the straw (if present) as it may present a choking hazard.
- Check straw (if present) regularly for tears and replace immediately if damaged or worn.
- Continuous and prolonged sucking of fluids such as fruit juices or flavored sugary drinks may cause tooth decay.
- DO NOT overfill product. Leave space at top of bottle for lid and straw (if present) to avoid overflow.

WARNINGS (BOTH FOOD JAR AND BEVERAGE BOTTLES):

- DO NOT use product in microwave, on stove top, or in any type of oven.
- Never leave child unattended while using this product.
- Always test temperature of food or liquid before consuming and before feeding to your child.
- DO NOT overfill the container: Leave space at top of container for lid, straw (if present) and stopper (if present), to avoid overflow.
- Check periodically to make sure any gasket (flexible band around lid and/or stopper) is present and properly positioned to prevent contents from passing through lid when lid is closed. Missing, worn or misaligned gaskets may cause product to leak.
- In general, contents should not be left in container for longer than 24 hours. However, the rate at which contents spoil depends on several factors. Certain contents that include, for example, dairy, homemade soup, and/or tomato may start to spoil much sooner. Also, spoilage may occur faster when contents have been partially consumed. In addition, spoilage may occur sooner with the opening and reclosing of a product holding contents. Proceed with caution when using the product with quick spoiling or partially consumed contents, as pressure may build up in the container and possibly cause forceful ejection of the stopper or contents.
- If contents are left in container longer than 24 hours, or you suspect spoilage, use caution when opening container. Contents spoilage can cause pressure inside container to build, possibly leading to forceful ejection of stopper or contents. In such circumstances, before attempting to open container,
ENSURE THE OPENING IS POINTED AWAY FROM THE USER OR OTHER PERSONS TO AVOID INJURY.
- DO NOT use tools or devices to force container to open.
- If you are unable to open container by hand, do not open it and dispose of it at your local waste facility.
- DO NOT use to store or carry carbonated drinks or dry ice. This may cause lid/stopper and contents to eject forcefully or leak.

LIMITED WARRANTY

Thermos L.L.C. warrants this Genuine Thermos Brand product to be free from defects in material or workmanship for five years from date of purchase or the date of delivery (whichever is later).

This warranty does not cover ordinary wear and tear or color fading, or any condition affected by abuse, neglect, alteration, accident or improper use or maintenance. We will, at our option, repair or replace any product component part that fails to conform to this warranty within 30 days after its receipt by our factory service department. IN NO EVENT WILL THERMOS BE LIABLE FOR INCIDENTAL, CONSEQUENTIAL OR SPECIAL DAMAGES.

Some jurisdictions do not allow the exclusion of incidental, consequential or special damages, so the preceding exclusion may not apply to you.

This is a factory guarantee.

Please do not return this product to the retailer.

Send defective unit or component along with written explanation of defect directly to:

Thermos L.L.C. - Warranty Service
355 Thermos Road Batesville, MS 38606, USA
1-800-831-9242
www.thermos.com

In Canada:

1-800-669-7065
www.thermosbrand.ca

This warranty gives you specific legal rights and you may also have other rights, which vary from state to state or province to province.

THE FOREGOING WARRANTY IS EXCLUSIVE AND IN LIEU OF ALL OTHER WARRANTIES, REPRESENTATIONS OR CONDITIONS OF QUALITY AND PERFORMANCE, WHETHER WRITTEN, ORAL OR IMPLIED, INCLUDING ANY IMPLIED WARRANTIES OF MERCHANTABILITY OR FITNESS FOR A PARTICULAR PURPOSE. SUCH IMPLIED WARRANTIES, REPRESENTATIONS AND CONDITIONS ARE HEREBY DISCLAIMED. THE REMEDIES STATED HEREIN CONSTITUTE PURCHASER'S EXCLUSIVE REMEDIES AND THERMOS'S ENTIRE LIABILITY FOR ANY BREACH OF WARRANTY.

© 2021, 2024 Thermos L.L.C. All rights reserved.

THERMOS is a registered trademark in over 115 countries.



GUIDE D'ENTRETIEN ET D'UTILISATION

CONTENANT À ALIMENTS ET BOUTEILLE À BOISSONS (F410, F411, F310)

ENTRETIEN GÉNÉRAL

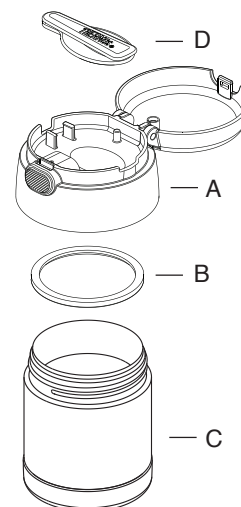
- Avant la première utilisation et le plus tôt possible après chaque utilisation, laver tous les composants avec de l'eau chaude savonneuse. Bien rincer tous les composants et les laisser sécher.
- Ne pas laisser d'aliments dans le contenant pendant plus de 24 heures. Dès que possible après chaque utilisation, laver tous les composants avec de l'eau chaude savonneuse. Bien rincer tous les composants à l'eau propre. Laisser le temps à tous les composants de sécher complètement avant de les ranger ou de les utiliser à nouveau.
- NE PAS utiliser de produits nettoyants abrasifs ni de grattoirs, car ils pourraient ternir le fini.
- NE PAS utiliser de javellisants ou de produits nettoyants chlorés sur aucune partie du produit.
- Ce produit va au lave-vaisselle, dans le panier du haut. Il est toutefois recommandé de le laver à la main, car l'eau très chaude et les détergents forts utilisés dans les lave-vaisselle pourraient altérer l'apparence du produit.
- Des résidus pourraient s'infiltrer entre les composants, sous les joints toriques (bande flexible autour du couvercle et/ou du bouchon) ou dans les pailles. Bien que ce produit aille au lave-vaisselle dans le panier du haut, il est recommandé de le laver à la main pour veiller à ce que les composants du produit soient bien propres.
- Pour une efficacité maximale de l'isolation thermique, réchauffer (contenant à aliments seulement) ou refroidir (contenant à aliments et bouteilles) juste avant l'utilisation. Remplir d'eau du robinet chaude/froide, mettre le couvercle, laisser reposer de 5 à 10 minutes et vider. Après avoir rempli le contenant, remettre le couvercle pour augmenter le rendement thermique. Ne jamais utiliser de fours à micro-ondes, de fours ordinaires ou d'autres sources de chaleur avec ce produit.

ASSEMBLAGE ET UTILISATION

CONTENANT À ALIMENTS :

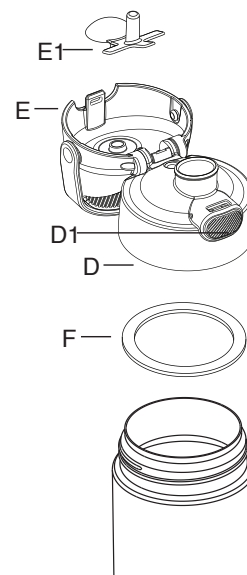
1. Retirer le couvercle (A) en tournant dans le sens antihoraire.
2. Retirer la cuillère (le cas échéant) en la tirant vers le haut.
3. Retirer le joint torique (B) à l'intérieur du couvercle (A).
4. Laver tous les composants séparément, puis remettre en place le joint torique (B), le côté plat face au couvercle (A).
 - a. S'assurer que le joint torique (B) est bien en place pour minimiser les fuites.
5. Remplir la bouteille de liquide. Ne pas trop remplir : Prévoir de l'espace pour le couvercle (A) pour éviter les débordements.
6. Remettre le couvercle (A) en tournant dans le sens horaire.

Consulter la section AVERTISSEMENTS ci-dessous pour obtenir plus de détails.



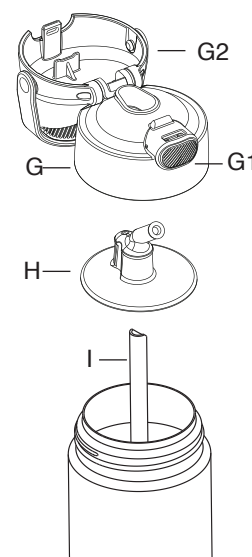
BOUTEILLE AVEC BEC À BOUTON-POUSOIR :

1. Retirer le couvercle (D) en tournant dans le sens antihoraire.
 2. Appuyer sur le bouton-poussoir (D1) du couvercle (D) pour ouvrir le capuchon (E) du couvercle.
 3. Tirer sur le joint d'étanchéité (E1) du bec à l'intérieur du capuchon du couvercle (E) pour l'extraire complètement.
 4. Retirer le joint torique (F) à l'intérieur du couvercle (D).
 5. Laver tous les composants séparément et réassembler.
 - a. S'assurer que les joints d'étanchéité (E1 et F) sont bien en place pour minimiser les fuites.
 6. Remplir la bouteille de liquide. Ne pas trop remplir : Prévoir de l'espace pour le couvercle (D) pour éviter les débordements.
 7. Remettre le couvercle (D) en tournant dans le sens horaire. Ne pas trop serrer le couvercle. Si le couvercle est trop serré, le retirer et s'assurer que le joint d'étanchéité est bien en place à l'intérieur du couvercle.
 8. Pour boire, appuyer sur le bouton-poussoir (D1) du couvercle (D) pour ouvrir le capuchon (E) du couvercle et révéler l'ouverture.
 9. Après avoir bu, refermer le capuchon (E) du couvercle en veillant à ce qu'il soit bien fixé.
- Consulter la section AVERTISSEMENTS ci-dessous pour obtenir plus de détails.



BOUTEILLE AVEC PAILLE À BOUTON-POUSOIR :

1. Retirer le couvercle (G) en tournant dans le sens antihoraire.
2. Appuyer sur le bouton-poussoir (G1) du couvercle (G) pour ouvrir le capuchon (G2) du couvercle.
3. À l'aide des pouces, enfoncer la paille (H) vers le bas dans le couvercle (G).
4. Tirer le tube (I) de la paille par le bas de la paille (H).
5. Laver tous les composants séparément et réassembler.
6. Remplir la bouteille de liquide. Ne pas trop remplir : Prévoir de l'espace pour le couvercle (G) et le tube (I) de la paille pour éviter les débordements.
7. Remettre le couvercle (G) en tournant dans le sens horaire.
8. Pour boire, appuyer sur le bouton-poussoir (G1) du couvercle (G) pour dégager le capuchon (G2) du couvercle et révéler l'ouverture.
9. Après avoir bu, refermer le capuchon (G2) du couvercle en veillant à ce qu'il soit bien fixé.



Remarque : Le produit risque de fuir si la paille (H) est usée. Vérifier régulièrement la paille (H) et la remplacer immédiatement si elle est endommagée ou usée.

Pour obtenir des pailles de rechange, appeler le service à la clientèle de Thermos au 1-800-831-9242 (É.-U.) ou au 1-800-669-7065 (Canada).

AVERTISSEMENTS (CONTENANT À ALIMENTS SEULEMENT) :

- La supervision d'un adulte est requise, particulièrement lorsque le contenu du produit est chaud - les liquides ou les aliments chauds peuvent brûler l'utilisateur.
- NE PAS trop remplir le produit. Prévoir un espace suffisant au haut du contenant pour le couvercle et le bouchon (le cas échéant), afin d'éviter les débordements. Le débordement d'aliments ou de liquides chauds peut causer des brûlures à l'utilisateur.
- Toujours vérifier la température de l'aliment ou du liquide avant de le servir à un enfant.
- Pour éviter les risques de blessures, ne pas laisser un enfant marcher ou courir avec le produit.
- Vérifier le joint d'étanchéité périodiquement. Les fuites de contenu chaud pourraient causer des brûlures à l'utilisateur.

AVERTISSEMENTS (BOUTEILLES À BOISSONS SEULEMENT) :

- NE PAS UTILISER AVEC DES LIQUIDES CHAUDS : Pour liquides froids seulement. Les liquides chauds pourraient causer des brûlures à l'utilisateur.
- Utiliser uniquement avec la supervision d'un adulte. Pour éviter les risques de blessures, ne pas laisser un enfant marcher ou courir avec le produit.
- Pour éviter les risques de blessures, ne pas laisser un enfant mâcher le matériau souple de la paille (le cas échéant), car il pourrait s'étouffer.
- Vérifier régulièrement la paille (le cas échéant) pour détecter des fissures et la remplacer immédiatement si elle est endommagée ou usée.
- Une succion continue et prolongée de jus de fruits ou de boissons aromatisées sucrées peut causer la carie dentaire.
- NE PAS trop remplir le produit. Prévoir un espace au haut de la bouteille pour le couvercle et la paille (le cas échéant) afin d'éviter les débordements.

AVERTISSEMENTS (CONTENANTS À ALIMENTS ET BOUTEILLES À BOISSONS) :

- NE PAS mettre au four micro-ondes, sur le feu d'une cuisinière ou dans un autre type de four.
- Ne jamais laisser un enfant sans surveillance avec le produit.
- Toujours vérifier la température de l'aliment ou du liquide avant de le consommer ou de le servir à un enfant.
- NE PAS trop remplir le contenant : Prévoir de l'espace au haut du contenant pour le couvercle, la paille (le cas échéant) et le bouchon (le cas échéant), afin d'éviter les débordements.
- S'assurer périodiquement que les joints d'étanchéité (bande flexible autour du couvercle et/ou du bouchon) sont bien en place pour éviter les fuites lorsque le couvercle est fermé. Le produit risque de fuir si les joints d'étanchéité sont manquants, usés ou mal placés.
- En règle générale, ne pas laisser d'aliments dans le contenant pendant plus de 24 heures. Le délai de péremption du contenu dépend toutefois de plusieurs facteurs. Certains aliments comprenant, par exemple, des produits laitiers, des soupes faites à la maison et/ou des tomates peuvent se détériorer plus rapidement. En outre, la détérioration peut survenir plus rapidement lorsque le contenu a été partiellement consommé. La détérioration peut également survenir plus tôt lorsque le produit contenant des aliments est ouvert et refermé. Faire preuve de prudence lorsque le contenu du produit est susceptible de périr rapidement ou qu'il a été partiellement consommé, car cela peut créer une accumulation de pression à l'intérieur du contenant, ce qui pourrait causer une éjection violente du bouchon ou du contenu.
- Si des contenus restent dans le contenant pendant plus de 24 heures, ou si vous pensez qu'ils se détériorent, ouvrir le contenant avec prudence. La détérioration du contenu peut créer une accumulation de pression à l'intérieur du contenant, ce qui pourrait causer une éjection violente du bouchon ou du contenu. Dans un tel cas, avant de tenter d'ouvrir le contenant, S'ASSURER QUE L'OUVERTURE EST DIRIGÉE LOIN DE L'UTILISATEUR OU DE TOUTE AUTRE PERSONNE POUR ÉVITER LES BLESSURES.
- NE PAS utiliser d'outils ou d'appareils pour forcer l'ouverture du contenant.
- S'il est impossible d'ouvrir le contenant manuellement, ne pas l'ouvrir, et le mettre au rebut à l'établissement local prévu à cet effet.
- NE PAS utiliser pour conserver des boissons gazeuses ou de la glace sèche. Le couvercle/bouchon et le contenu pourraient être éjectés avec force, ou il pourrait y avoir une fuite.

GARANTIE LIMITÉE

Thermos L.L.C. garantit ce produit de marque Genuine Thermos Brand contre tout défaut de matériau ou de fabrication pour une période de cinq ans à partir de la date d'achat ou la date de livraison (selon la date la plus tardive). Cette dernière ne couvre pas l'usure normale, la décoloration, ni quelque condition que ce soit découlant d'un abus, d'une négligence, d'une altération, d'un accident, d'un usage ou d'un entretien inapproprié.

Nous remplacerons ou réparerons, à notre gré, tout composant non conforme à la présente garantie dans les 30 jours suivant sa réception à l'usine. THERMOS NE POURRA EN AUCUN CAS ÊTRE TENUE RESPONSABLE DE DOMMAGES ACCESSOIRES, CONSÉCUTIFS OU PARTICULIERS.

Certaines juridictions interdisent l'application d'exclusions quant aux dommages accessoires, consécutifs ou particuliers. Par conséquent, il est possible que les exclusions ci-dessus ne s'appliquent pas à votre cas.

Ceci est une garantie d'usine.

Ne pas renvoyer le produit au détaillant.

Retourner le produit ou le composant défectueux, avec une explication écrite, directement à :

Thermos L.L.C. – Warranty Service
355 Thermos Road, Batesville, MS 38606, USA
1-800-831-9242
www.thermos.com

Au Canada :
1-800-669-7065
www.thermosbrand.ca

Cette garantie vous confère des droits légaux spécifiques, et vous pourriez avoir d'autres droits selon votre État ou province de résidence.

LA GARANTIE CI-DESSUS EST EXCLUSIVE ET REMPLACE TOUTES LES AUTRES GARANTIES, REPRÉSENTATIONS OU CONDITIONS DE QUALITÉ OU DE RENDEMENT, QU'ELLES SOIENT ÉCRITES, VERBALES OU IMPLICITES, Y COMPRIS TOUTE GARANTIE IMPLICITE DE QUALITÉ MARCHANDE OU DE CONVENANCE À UN USAGE PARTICULIER. DE TELLES GARANTIES, REPRÉSENTATIONS ET CONDITIONS SONT PAR LES PRÉSENTES EXCLUES. LES RECOURS ÉNONCÉS AUX PRÉSENTES CONSTITUENT LES SEULS RECOURS DE L'ACHETEUR ET REPRÉSENTENT L'ENTIÈRE RESPONSABILITÉ DE THERMOS EN MATIÈRE DE RUPTURE DE GARANTIE.

© Thermos L.L.C., 2021, 2024. Tous droits réservés.

THERMOS est une marque déposée dans plus de 115 pays.



GUÍA DE USOS Y CUIDADOS

RECIPIENTE PARA ALIMENTOS Y BOTELLA (F410, F411, F310)

CUIDADO GENERAL

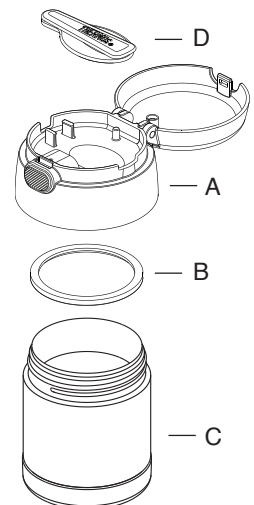
- Antes de utilizarlo por primera vez y tan pronto como sea posible después de cada uso, lave todas las piezas con agua tibia y jabón. Enjuague todas las piezas bien y déjelas secar.
- No almacene alimentos en el recipiente durante más de 24 horas. Después de cada uso, lave tan pronto como sea posible todas las piezas con agua tibia y jabón. Enjuáguelas bien con agua limpia. Permita que se sequen todas las piezas antes de utilizarlas o almacenarlas nuevamente.
- NO utilice limpiadores abrasivos ni cepillos, ya que pueden eliminar el brillo del acabado.
- NO utilice cloro ni limpiadores que contengan cloro en ninguna pieza del producto.
- Este producto se puede lavar en la bandeja de arriba del lavaplatos; sin embargo, se recomienda lavarlo a mano, ya que el lavaplatos utiliza detergentes más abrasivos y agua caliente, los cuales pueden cambiar la apariencia del producto.
- El contenido puede quedar atorado entre las piezas, bajo las juntas (la banda flexible ubicada alrededor de la tapa o el tapón), o en las pajillas. A pesar de que este producto se puede lavar en la bandeja de arriba del lavaplatos, se recomienda lavarlo a mano para asegurarse de que todas las piezas se laven correctamente.
- Para una eficacia máxima del aislamiento de temperatura, caliente (únicamente el recipiente para alimentos) o enfríe (recipiente para alimentos y las botellas) el producto justo antes de usarlo. Llénelo con agua caliente/fría del grifo, coloque la tapa, déjelo reposar durante 5 a 10 minutos, y vacíelo. Después de llenar el recipiente con el contenido, coloque la tapa en el producto para aumentar la eficacia térmica. Nunca use el microondas, un horno convencional u otra fuente de calor para dicho propósito.

USO Y MONTAJE

RECIPIENTE PARA ALIMENTOS:

1. Gire la tapa (A) hacia la izquierda para retirarla.
2. Para retirar la cuchara (si la hay), tire de ella hacia arriba.
3. Retire la junta (B) que se encuentra bajo la tapa (A).
4. Lave las piezas por separado, posteriormente coloque la junta (B) con la parte isa bajo la tapa (A).
 - a. Asegúrese de que la junta (B) esté bien colocada para evitar derrames.
5. Llene el recipiente con el contenido. NO rellene demasiado el producto: Deje un espacio libre para la tapa (A) para evitar derrames.
6. Para colocar nuevamente la tapa (A) gírela hacia la derecha.

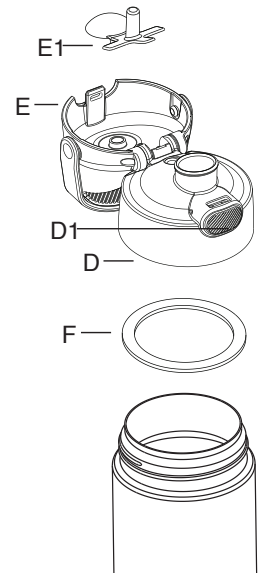
Para mayor información, consulte la sección de PRECAUCIONES que se encuentra a continuación.



PRESIONE EL BOTÓN DE LA BOTELLA:

1. Gire la tapa (D) hacia la izquierda para retirarla.
2. Presione el botón (D1) ubicado en la tapa (D) para abrir la cubierta de la tapa (E).
3. Retire la junta de la boquilla (E1) la cual se encuentra bajo la cubierta de la tapa (E) para quitarla completamente.
4. Retire la junta (F) que se encuentra bajo la tapa (D).
5. Lave todas las piezas por separado y posteriormente colóquelas en su lugar.
 - a. Asegúrese de que las juntas (E1 y F) estén bien colocadas para evitar derrames.
6. Llene el recipiente con el contenido. NO rellene demasiado el producto: Deje un espacio libre para la tapa (D) para evitar derrames.
7. Gire la tapa (D) hacia la derecha para retirarla. No apriete demasiado la tapa. Si la tapa está demasiado apretada, retírela y revise la junta para asegurarse de que esté bien colocada.
8. Para beber, presione el botón (D1) en la tapa (D) para abrir la cubierta de la tapa (E) y revelar la abertura de la bebida.
9. Una vez que haya terminado de beber, cierre la cubierta de la tapa (E), escuchará un chasquido cuando se cierre por completo.

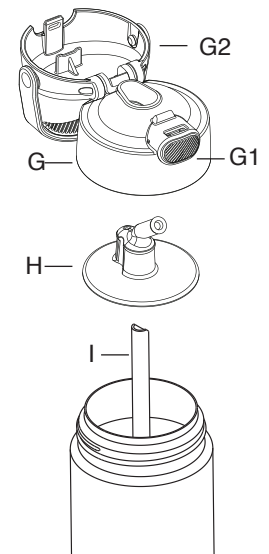
Para mayor información, consulte la sección de PRECAUCIONES que se encuentra a continuación.



BOTELLA CON PAJILLA Y BOTÓN:

1. Gire la tapa (G) hacia la izquierda para retirarla.
2. Presione el botón (G1) en la tapa (G1) para abrir la cubierta de la tapa (G2).
3. Presione con los pulgares la pajilla (H) hasta introducirla en la tapa (G).
4. Separe la pajilla rígida (I) de la pajilla suave (H).
5. Lave todas las piezas por separado y posteriormente colóquelas en su lugar.
6. Llene el recipiente con el contenido. NO rellene demasiado el producto: Deje un espacio libre para la tapa (G) y la pajilla rígida (I) para evitar derrames.
7. Gire la tapa (G) hacia la derecha para ponerla de nuevo.
8. Para beber, presione el botón (G1) en la tapa (G) para abrir la cubierta de la tapa (G2) y revelar la abertura de la bebida.
9. Una vez que haya terminado de beber, cierre la cubierta de la tapa (G2), escuchará un chasquido cuando se cierre por completo.

Nota: Si la pajilla está desgastada (H), se pueden producir derrames. Revise frecuentemente la pajilla (H) y cámbiela inmediatamente si está dañada o desgastada.



Puede obtener pajillas de repuesto llamando a servicio al cliente de Thermos al 1-800-831-9242 (EE.UU.) o al 1-800-669-7065 (Canadá).

PRECAUCIONES (PARA RECIPIENTES PARA ALIMENTOS):

- No deje que los niños utilicen el producto sin la supervisión de un adulto cuando el recipiente contenga líquidos o comida caliente, ya que éstos pueden quemar o escaldar al usuario.
- NO rellene demasiado el producto. Deje un espacio libre en la parte superior del recipiente para la tapa y el mezclador (si aplica) para evitar derrames. Si los alimentos o líquidos calientes se derraman estos pueden quemar o escaldar al usuario.
- Siempre compruebe la temperatura de los alimentos o líquidos antes de dárselos a su hijo/a.
- Para evitar posibles lesiones, no permita que los niños caminen o corran con el producto.
- Verifique la junta periódicamente. Los contenidos calientes pueden ocasionar quemaduras o escaldar al usuario.

* La imagen es únicamente una referencia, ya que el producto real puede variar

PRECAUCIONES (PARA BOTELLAS PARA BEBIDAS):

- NO UTILICE ESTE PRODUCTO CON LÍQUIDOS CALIENTES: Únicamente para líquidos fríos. Los líquidos calientes pueden ocasionar quemaduras o escaldar al usuario.
- No lo maneje sin la supervisión de un adulto. Para evitar posibles lesiones, no permita que el niño camine o corra con la taza.
- Para evitar posibles lesiones, no permita que el niño muerda la parte suave de la pajilla (si la hay) ya que podría ahogarse.
- Revise frecuentemente la pajilla (si la hay) y cámbiela inmediatamente si está dañada o desgastada.
- Consumir líquidos como jugos de frutas o bebidas de sabor con azúcar con frecuencia o durante mucho tiempo puede causar caries.
- NO rellene demasiado el producto. Deje un espacio libre en la botella para la tapa y el popote (si los hay) para evitar derrames.

PRECAUCIONES (PARA EL RECIPIENTE PARA ALIMENTOS Y LA BOTELLA PARA BEBIDAS):

- Estos productos NO son aptos para microondas, placas de cocina, ni ningún tipo de horno.
- Nunca deje a niños sin supervisión mientras estén utilizando el producto.
- Siempre compruebe la temperatura de los alimentos o líquidos antes de consumirlos o dárselos a su hijo/a.
- NO rellene demasiado la botella: Deje un espacio libre en la botella para la tapa, la pajilla (si la hay) y el tapón (si lo hay) para evitar derrames.
- Revise periódicamente que las juntas (la banda flexible que se encuentra alrededor de la tapa o el tapón) estén en su lugar para evitar que el contenido se derrame cuando la tapa está cerrada. Si la tapa no está en su lugar o está mal puesta o desgastada, podría provocar fugas de contenido.
- En términos generales, evite almacenar alimentos en el recipiente durante más de 24 horas. Sin embargo, el tiempo de descomposición del contenido depende de diversos factores. Si el contenido incluye, por ejemplo, lácteos, sopa casera o tomate, puede empezar a descomponerse mucho antes. Además, los alimentos pueden echarse a perder más rápido si solamente se consumió una parte de ellos. También puede ocurrir que los alimentos se descompongan antes, si el producto en el que están guardados se está abriendo y cerrando constantemente. Cuando utilice este producto, tenga cuidado con el contenido que se echa a perder rápidamente y con los alimentos de los que solo se haya consumido una parte, pues es posible que se genere presión en el recipiente y eso provoque que el tapón o el contenido salgan disparados con fuerza.
- Si deja bebidas en el recipiente durante más de 24 horas, o sospecha que ya están descompuestos, tenga cuidado al abrir el recipiente. El contenido echado a perder puede crear presión dentro del recipiente, lo que puede provocar la proyección con fuerza de la tapa y el contenido. En este caso, antes de intentar abrir el recipiente, **ASEGÚRESE DE ABRIRLO EN DIRECCIÓN CONTRARIA DEL USUARIO O CUALQUIER OTRA PERSONA PARA EVITAR LESIONES.**
- NO utilice ningún instrumento o dispositivo para forzar la apertura del recipiente.
- Si no puede abrir el recipiente manualmente, no lo abra y deséchelo en el basurero de su localidad.
- NO lo use para guardar o llevar bebidas carbonatadas ni hielo seco. Esto puede provocar que el contenido y el tapón/tapa salgan con mucha fuerza o goteen.

GARANTÍA LIMITADA

Thermos L.L.C. garantiza que este genuino producto de la marca Thermos no tendrá defectos en los materiales ni en la mano de obra durante cinco años a partir de la fecha original de compra o la fecha de entrega (lo que ocurra más tarde). La presente garantía no cubre el desgaste normal ni la pérdida de las propiedades de color, o de fallas o daños causados por uso excesivo, negligencia, alteraciones, accidentes o mal uso o mantenimiento.

Nosotros decidiremos reparar o cambiar cualquier pieza del producto que no cumpla con esta garantía dentro de los 30 días posteriores a la recepción en el departamento de servicio de la fábrica. **BAJO NINGUNA CIRCUNSTANCIA THERMOS SE HARÁ RESPONSABLE POR DAÑOS Y PERJUICIOS INCIDENTALES, INDIRECTOS O ESPECIALES.**

Algunas jurisdicciones no permiten la exclusión de los daños y perjuicios incidentales, indirectos o especiales, así que la exclusión anterior podría no aplicarse en su caso.

Ésta es una garantía de fábrica.

No devuelva este producto al vendedor.

Envíe el producto o pieza defectuosa junto con una explicación por escrito del defecto directamente a:

Thermos L.L.C. – Servicio de Garantía
355 Thermos Road Batesville, MS 38606, USA
1-800-831-9242
www.thermos.com

En Canadá:
1-800-669-7065
www.thermosbrand.ca

Esta garantía le da derechos legales específicos y es posible que también tenga otros derechos que cambien de un estado a otro, o de una provincia a otra.

LA GARANTÍA ANTERIOR ES EXCLUSIVA Y PREVALECE SOBRE CUALQUIER OTRA GARANTÍA, REPRESENTACIÓN O CONDICIÓN DE CALIDAD Y RENDIMIENTO, YA SEA ESCRITA, ORAL O IMPLÍCITA, INCLUYENDO CUALQUIER GARANTÍA DE COMERCIALIZACIÓN Y ADECUACIÓN PARA UN FIN EN PARTICULAR. TALES GARANTÍAS, REPRESENTACIONES Y CONDICIONES IMPLÍCITAS SON A TRAVÉS DE LA PRESENTE EXCLUIDAS. LAS COMPENSACIONES ESTABLECIDAS EN LA PRESENTE CONSTITUYEN LAS COMPENSACIONES EXCLUSIVAS DEL COMPRADOR Y SON RESPONSABILIDAD TOTAL DE THERMOS POR CUALQUIER INCUMPLIMIENTO DE LA GARANTÍA.

© 2021, 2024 Thermos L.L.C. Todos los derechos reservados.

THERMOS es una marca registrada en más de 115 países.