

# decakila



**KUEN017W/KEEN017W**  
**NETTOYEUR VAPEUR**



# CONTENU

|                          |    |
|--------------------------|----|
| UTILISATION PRÉVUE       | 01 |
| CONSIGNES DE SÉCURITÉ    | 01 |
| ATTENTION                | 01 |
| ATTENTION SURFACE CHAUDE | 02 |
| RISQUE D'ÉLECTROCUTION   | 02 |
| EAU                      | 03 |
| STOCKAGE                 | 03 |
| TISSUS ET FINITIONS      | 03 |

|                               |           |
|-------------------------------|-----------|
| <b>LE PRODUIT</b>             | <b>04</b> |
| <b>OPÉRATION</b>              | <b>05</b> |
| <b>UTILISER</b>               | <b>07</b> |
| <b>STOCKAGE</b>               | <b>08</b> |
| <b>ENTRETIEN ET NETTOYAGE</b> | <b>08</b> |
| <b>DISPOSITION</b>            | <b>10</b> |
| <b>DÉPANNAGE</b>              | <b>10</b> |

## UTILISATION PRÉVUE

Cet appareil est destiné à un usage domestique. Ne l'utilisez pas d'une autre manière que celle décrite dans ce manuel. Cet appareil peut être utilisé à l'extérieur. Classe de protection : IPX4. Il ne doit pas être stocké à l'extérieur et ne doit pas être exposé à la pluie, à l'humidité ou à la rosée.

## CONSIGNES DE SÉCURITÉ AVERTISSEMENTS GÉNÉRAUX DE SÉCURITÉ

Cet appareil électrique produit de la vapeur chaude à partir d'eau sous pression. Il existe plusieurs dangers en cas de mauvaise utilisation. Pour prévenir ces dangers et utiliser l'appareil en toute sécurité, il est nécessaire de respecter les instructions données dans ce manuel.

## ATTENTION

- Ne touchez ou ne dirigez jamais la vapeur vers vous-même ou d'autres personnes !
- Si un excès de vapeur s'échappe du bouchon de remplissage, coupez l'alimentation et débranchez-le immédiatement. Arrêtez d'utiliser l'appareil. Pour la réparation, contactez un

technicien qualifié.

N'utilisez jamais l'appareil sans eau dans le réservoir.

L'orifice de remplissage ne doit pas être ouvert pendant l'utilisation.

N'utilisez jamais l'appareil sans serrer le bouchon de remplissage solidement.

Remplissez l'appareil uniquement avec de l'eau. Ne remplissez pas trop le réservoir d'eau. La capacité maximale recommandée du cuiseur vapeur est de 1,3 L d'eau.

Un remplissage excessif du réservoir d'eau peut provoquer des dysfonctionnements, des dommages matériels ou des blessures.

Ne retournez jamais ou n'inclinez jamais le cuiseur vapeur à plus de 45° lorsqu'il est sous tension ou s'il produit encore de la vapeur.

L'appareil ne contient aucune pièce réparable par l'utilisateur. N'essayez pas de réparer. Le cuiseur vapeur ne doit être réparé que par des électriciens qualifiés. Si le cordon d'alimentation est endommagé, il doit être remplacé par le fabricant, son agent de service ou des personnes de qualification similaire afin d'éviter tout danger.

Ne pas utiliser dans la piscine contenant de l'eau.

L'appareil ne doit pas être immergé dans l'eau.

**AVERTISSEMENT : Risque de brûlure par un liquide chaud et de la vapeur. La température de la vapeur est supérieure à 100 °C ; Par conséquent, ne le dirigez jamais vers des personnes, des animaux ou des appareils électriques. Ne placez jamais votre main devant la sortie de vapeur d'un accessoire pour vérifier la température, le bon fonctionnement ou toute autre raison.**

Les appareils peuvent être utilisés par des personnes ayant des capacités physiques, sensorielles ou mentales réduites ou un manque d'expérience et de connaissances si elles ont reçu une supervision ou des instructions concernant l'utilisation de l'appareil en toute sécurité et si elles comprennent les dangers encourus. Les enfants ne doivent pas jouer avec l'appareil.

- Cet appareil ne doit pas être utilisé par des enfants. Gardez l'appareil et son câble hors de portée des enfants. Le nettoyage et l'entretien ne doivent pas être effectués par des enfants.
- Le cuiseur vapeur n'est pas un jouet et ne doit jamais être utilisé par des enfants. Gardez les cheveux, les vêtements amples, les doigts, les pieds et toutes les parties du corps à l'écart du jet de vapeur.
- N'utilisez pas le défroisseur pieds nus ou avec des chaussures ou des sandales ouvertes. L'appareil ne doit pas être laissé sans surveillance lorsqu'il est branché sur le secteur. Gardez l'appareil hors de portée des enfants lorsqu'il est sous tension ou qu'il refroidit.
- L'appareil doit être débranché après utilisation et avant d'effectuer l'entretien de l'appareil par l'utilisateur.
- Retirez tous les matériaux d'emballage avant d'utiliser l'appareil. Gardez les matériaux d'emballage hors de portée des enfants, car ils peuvent être dangereux.

## ATTENTION SURFACE CHAUDE

Les surfaces du corps peuvent devenir chaudes pendant l'utilisation. Veuillez utiliser la poignée prévue pour le transport.

Ne touchez pas le tuyau qui conduit la vapeur, il devient chaud pendant l'utilisation.

## RISQUE D'ÉLECTROCUTION

- Vérifiez l'état (usure et défauts) des pièces et du câble électrique du cuiseur vapeur avant chaque utilisation.
- Vérifiez que la tension d'alimentation indiquée sur la plaque signalétique correspond à la tension de votre logement.
- Branchez le cuiseur vapeur sur une prise secteur mise à la terre.
- La fiche doit être retirée de la prise de courant avant de nettoyer ou d'entretenir l'appareil.
- N'allumez pas le cuiseur vapeur s'il est endommagé. L'appareil ne doit pas être utilisé s'il est tombé, s'il présente des signes visibles de dommages ou s'il fuit.
- Ne tirez pas ou ne transportez pas le cuiseur vapeur à travers son câble électrique ; N'utilisez pas le câble d'alimentation comme poignée ; Ne fermez pas une porte sur le câble d'alimentation et ne tirez pas sur des arêtes vives ou des coins.
- N'exposez pas le cuiseur vapeur, son câble électrique ou sa fiche à la pluie, et ne l'immergez pas dans l'eau ou tout autre liquide.
- Ne débranchez pas en tirant sur le câble d'alimentation. Pour

- débrancher, saisissez toujours la fiche, pas le câble d'alimentation.
- N'utilisez jamais l'appareil avec un câble électrique endommagé. Ne manipulez jamais la fiche ou l'appareil avec les mains mouillées. Ne plongez pas l'appareil dans l'eau.
- N'utilisez jamais de cuiseur vapeur pour nettoyer les appareils électriques.

Le liquide ou la vapeur ne doit pas être dirigé vers des équipements contenant des composants électriques, tels que l'intérieur des fours.

## AUTRES PRÉCAUTIONS

- Gardez le câble d'alimentation à l'écart des surfaces chauffées.
- Ne pas stocker ou utiliser à proximité de matériaux inflammables.
- Ne placez pas le cuiseur vapeur sur ou sous des isolants tels que des couvertures, des serviettes ou des papiers.
- Conservez toujours le cuiseur vapeur dans un endroit sec. N'exposez pas le cuiseur vapeur au gel.
- N'utilisez que les accessoires d'origine du cuiseur vapeur. Il y a un danger lors de l'utilisation d'accessoires incompatibles.
- Conservez le produit à l'intérieur, hors de portée des enfants.
- Ne nettoyez pas ce produit avec un jet d'eau. Utilisez un

chiffon sec ou humide avec du savon si nécessaire.

Ne pas utiliser pour chauffer une pièce.

- Ne mettez pas de poids lourd sur le cordon d'alimentation.
- Laissez l'appareil refroidir avant de changer, de remplacer ou de retirer des pièces.
- Lors de la production, chaque appareil est testé pour s'assurer de la qualité du produit fini. Il est donc possible qu'il y ait des résidus d'eau à l'intérieur de l'appareil. Risque de blessures graves et de dommages matériels.

## EAU

La capacité maximale recommandée du réservoir d'eau est de 1,3 L d'eau. Ne pas trop remplir. Le temps de production de vapeur est d'environ 25 minutes dans des conditions normales d'utilisation. Le temps de chauffe est d'une dizaine de minutes pour un réservoir plein.

## STOCKAGE







Videz le réservoir d'eau après chaque utilisation. Ne stockez pas le cuiseur vapeur avec de l'eau dans le réservoir. Vider, nettoyer et sécher avant de ranger. Ne pas exposer au gel.

## TISSUS ET FINITIONS

*ATTENTION : Certains tissus et finitions ne sont pas compatibles avec la vapeur. N'utilisez pas de vapeur sur le cuir, les sols cirés, les tissus synthétiques, le velours et autres matériaux fragiles. Lors de l'utilisation d'appareils à vapeur, reportez-vous toujours aux instructions d'utilisation du fabricant et effectuez un pré-test dans un endroit non visible.*

- *AVERTISSEMENT : N'appliquez jamais de vapeur sur des fenêtres ou des miroirs dont la température est inférieure à 0 ° C. Le choc thermique résultant d'écart de température extrêmes peut briser les vitres et les miroirs en cas de contact.*

## SYMBOLES

|   |   |
|---|---|
|  | Portez une protection oculaire.   |
|  | Portez des gants antidérapants et résistants.   |
|  | Lisez et comprenez toutes les instructions avant d'utiliser le produit, suivez tous les avertissements et consignes de sécurité.  |
|  | Conforme à toutes les normes réglementaires du pays en l'UE dans laquelle le produit est acheté.  |
|  | Les déchets de produits électriques ne doivent pas être jetés avec les ordures ménagères. Veuillez recycler là où il y a des installations. Renseignez-vous auprès de votre autorité locale ou de votre revendeur pour obtenir des conseils sur le recyclage. |
|  | Prudence! Risque de brûlure.  |

## LA DESCRIPTION DU PRODUIT





1. Poignée de vapeur
2. Gâchette de vapeur
3. Loquet de verrouillage de la gâchette à vapeur
4. Tuyau de vapeur
5. Bouchon de remplissage de réservoir
6. Bouchon
7. Porte-balais
8. Brosse à récurer pour sols

- Poignée de transport
9. Verre doseur
  10. Entonnoir
  11. Interrupteur ON/OFF
  12. Lumière de chaleur
  13. Tubes d'extension
  14. Roue

15. Fer à repasser textile
17. Raclette à vitres
18. Brosse à poils ronds-large
19. Brosse à poils ronds - petite
20. Jet de puissance coudé par le haut
21. Adaptateur de brosse à récurer pour sols

21. Adaptateur de brosse à récurer
22. Petit adaptateur d'embout
23. Chiffon de nettoyage pour brosse à récurer
24. Chiffon pour fer à repasser textile

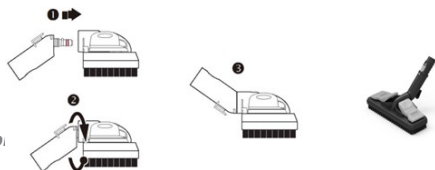
## ACCESSOIRES:



## OPÉRATION REPLISSAGE

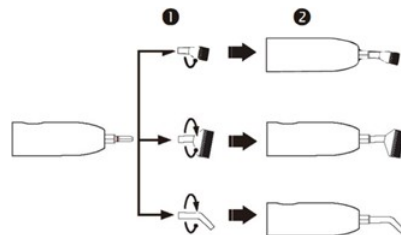
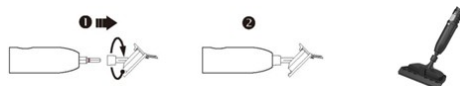
- Avant de remplir le cuiseur vapeur d'eau, éteignez-le et débranchez-le. Assurez-vous qu'il n'y a plus de vapeur en déverrouillant la gâchette vapeur en position « on ». Toujours refroidir le cuiseur vapeur pendant 10 minutes avant d'ajouter de l'eau.
- Retirez le bouchon de remplissage en le tournant dans le sens inverse des aiguilles d'une montre.
- Remplissez le réservoir d'eau à l'aide de l'entonnoir et du gobelet doseur fournis. La capacité maximale recommandée du réservoir est de 1,3 L. Conseil : Ne remplissez pas trop le réservoir.
- Remplacez le bouchon de remplissage en tournant dans le sens des aiguilles d'une montre jusqu'à ce qu'un bon joint soit atteint.

- **ATTENTION** : Si le bouchon de remplissage est ouvert trop rapidement, sans prendre les précautions nécessaires, il y a un risque de blessure très élevé. Les pièces métalliques peuvent être extrêmement chaudes ; Éviter tout contact avec la peau. Risque de brûlures.
- **REMARQUE** : Le bouchon de remplissage ne se dévisse pas sous la pression.



## ASSEMBLAGE D'ACCESSOIRES

|                             |  |
|-----------------------------|--|
| Compartiment à vapeur       | Inox                                     |
| Tension (KEEN017W)          | 220 à 240 V, 50 à 60 Hz                  |
| Tension (KUEN017W)          | 120 V, 60 Hz                             |
| Consommation d'énergie      | 1800W                                    |
| Degré de protection         | Indice de protection IPX4                |
| Temp. Max                   | 160°C                                    |
| Pression de service normale | 0.42Mpa                                  |
| Réservoir d'eau             | Max 1,5L (Eau recommandée capacité 1,3L) |
| Poids net (à vide)          | 3,6 kg                                   |

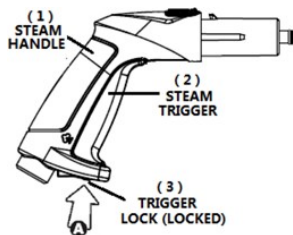


## PRÉSENTATION

1. Fonctionnement de la poignée.

La gâchette vapeur (2) est située dans la poignée et le loquet de verrouillage de la gâchette vapeur (3) est situé sous la poignée. La serrure a deux positions : LOCK OFF et ON / OPERATION.

En appuyant sur le loquet de verrouillage (3) en position « LOCKED OFF » (A), puis la gâchette verrouillée, il n'est pas possible de tirer vers le haut pour libérer la vapeur.



### POSITION « VERROUILLÉE »

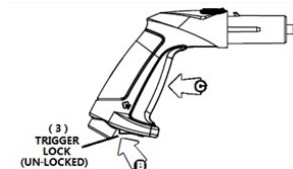
2. Dégagement de vapeur.

Lorsque le voyant de chauffage (13) s'éteint, le cuiseur vapeur est prêt à l'emploi (pression maximale de 5 bars).

Appuyez sur le loquet de verrouillage de la gâchette vapeur (3) sur la position ON (B) et appuyez sur la gâchette vapeur (C) pour obtenir un jet de vapeur. Relâchez la gâchette pour arrêter le jet de vapeur.

3 Après utilisation.

Verrouillez la gâchette vapeur en position OFF (A) pour éviter tout fonctionnement accidentel.



## UTILISER

### POSITION « ON/OPERATING » (EN MARCHÉ/EN FONCTIONNEMENT)

- 1) Assurez-vous que le cuiseur vapeur est débranché et que l'interrupteur est en position OFF (12).
- 2) Dévissez le bouchon de remplissage du réservoir (5) en le tournant dans le sens inverse des aiguilles d'une montre.
- 3) À l'aide du gobelet doseur (10) et de l'entonnoir (11), remplissez le cuiseur vapeur avec 1,3L d'eau. (Cela produira environ 25 minutes de vapeur.)
- 4) Replacez le bouchon de remplissage en le vissant dans le sens des aiguilles d'une montre.
- 5) Fixez les tubes d'extension à la poignée vapeur (1) pour obtenir un balai vapeur ou fixez l'adaptateur accessoire (22).
- 6) Branchez l'appareil et appuyez sur l'interrupteur (12) sur la position ON.
- 7) Deux voyants s'allument. Le voyant de l'interrupteur (12) s'allume pour indiquer que l'alimentation est sous tension. La lampe à vapeur (13) s'allume pour indiquer une

augmentation de la pression de vapeur dans l'appareil.

- 8) L'appareil est prêt à l'emploi lorsque le voyant vapeur s'allume  
(13) s'éteint et la pression atteint entre 4 et 5 bars en fonction du niveau d'eau dans le réservoir.
- 9) Pendant l'utilisation, le voyant orange vapeur (13) peut se rallumer. Cela indique que la pression de vapeur n'est peut-être pas assez importante. Dans ce cas, relâchez la gâchette vapeur (2) quelques instants. Lorsque le voyant vapeur (13) s'éteint à nouveau, vous pouvez reprendre l'utilisation de la vapeur.
- 10) Lors de l'activation de la gâchette vapeur (2), de l'eau peut apparaître. C'est tout à fait normal car au début, la vapeur met un peu de temps à arriver et l'eau se condense dans le tuyau et les tubes de rallonge.

Après quelques instants, l'eau se transformera en vapeur.

- 11) Lors de l'activation de la gâchette vapeur (2), beaucoup d'eau peut couler. Cela peut être dû à un résidu de vapeur de l'utilisation précédente qui s'est transformé en eau. Videz cette eau en actionnant la gâchette vapeur au-dessus d'un seau ou d'un évier. Une fois cette eau passée, vous pouvez utiliser votre appareil tranquillement.
  - 12) Lors de l'utilisation des accessoires, la surface que vous nettoyez peut être mouillée. Cela est dû à la vapeur qui se transforme en eau au contact de cette surface. Prévoyez une éponge ou un chiffon pour essuyer cette surface.
  - 13) Après utilisation, appuyez sur l'interrupteur (12) en position OFF et débranchez.
- **Attention, ne dirigez jamais la vapeur sur vous-même ou sur**

*quelqu'un d'autre car cela pourrait provoquer des brûlures.*

## STOCKAGE

Videz toujours le cuiseur vapeur après utilisation. Ne laissez jamais d'eau dans le réservoir lors du stockage de l'appareil.

- Coupez l'alimentation en débranchant le cuiseur vapeur.
- Videz toute la pression restante du réservoir en appuyant sur la gâchette vapeur (2).
- Laissez l'appareil refroidir complètement (10 minutes minimum).
- Lorsque l'appareil est froid, verrouillez la gâchette vapeur et retirez les accessoires.
- Videz toute l'eau restante du réservoir en inclinant l'appareil à une extrémité. Ne laissez jamais d'eau dans le réservoir lorsque l'appareil n'est pas utilisé ou stocké.
- Remplacez le bouchon de remplissage et rangez le cuiseur vapeur dans un endroit sûr et sec.
- **AVERTISSEMENT : N'exposez pas le cuiseur vapeur au gel.**

## ENTRETIEN ET NETTOYAGE AVEZ-VOUS DE L'EAU DURE ?

Si l'eau du robinet utilisée est très calcaire, il est recommandé d'utiliser de l'eau distillée ou déminéralisée dans le cuiseur vapeur.

Si l'utilisation d'eau très calcaire est inévitable, il est

recommandé de nettoyer régulièrement le réservoir d'eau.

## COMMENT NETTOYER LE RÉSERVOIR D'EAU ?

Pour nettoyer le réservoir d'eau et le détartre, procédez comme suit. N'utilisez pas de détergent pour nettoyer le réservoir.

- Mélangez une solution 50/50 de 250 ml de vinaigre blanc et 250 ml d'eau. Vous pouvez utiliser le gobelet doseur.
- Versez la solution dans le réservoir froid non chauffé à l'aide de l'entonnoir.
- Laissez la solution dans le réservoir pendant environ 30 minutes.
- Après 30 minutes, videz le réservoir. Répétez les étapes 1 à 4, si nécessaire. Rincez abondamment à l'eau.
- Remplacez le bouchon de remplissage du réservoir et rangez-le dans un endroit sûr et sec. **AVERTISSEMENT : Ne nettoyez jamais le réservoir d'eau lorsqu'il est encore chaud. Éteignez et débranchez toujours le cuiseur vapeur avant de le nettoyer.**

## FOIRE AUX QUESTIONS

- Pourquoi l'eau sort-elle de la buse ?
- Le cuiseur vapeur génère une grande quantité de vapeur qui peut se condenser dans l'eau dans le tuyau et les tubes de

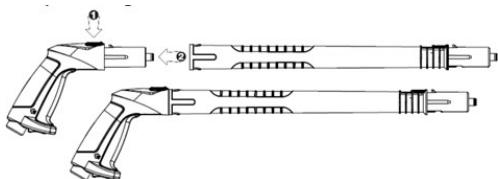
rallonge après une période d'inutilisation ou de refroidissement de l'unité. Videz cette eau en actionnant la gâchette vapeur au-dessus d'un seau ou d'un évier. Une fois cette eau évacuée, vous pouvez utiliser votre appareil normalement.

- Il n'y a pas de vapeur qui sort ?
- Vérifiez que le tuyau n'est pas plié ou plié et, si nécessaire, la rétention. Assurez-vous que le réservoir d'eau n'est pas vide.
- Je n'arrive pas à retirer le bouchon de remplissage ?
- Assurez-vous que le cuiseur vapeur est complètement dépressurisé. Le bouchon de remplissage est conçu de manière à ce qu'il ne puisse pas être retiré lorsque l'appareil est encore sous pression. Pour ce faire, videz toute la pression résiduelle du réservoir en appuyant sur la gâchette vapeur (2). La gâchette vapeur peut être déverrouillée en engageant le loquet de verrouillage de la gâchette vapeur (3) en position ON. Une fois la pression évacuée du réservoir, le bouchon de remplissage du réservoir peut être ouvert.
- Le débit de vapeur est irrégulier, l'appareil « tousse ».
- Léger blocage causé par la terre ou d'autres corps étrangers qui peuvent empêcher l'écoulement de la vapeur d'arriver en continu. Nettoyez le réservoir d'eau comme indiqué à la page 12.
- Puis-je utiliser de l'eau bouillie de ma bouilloire ?
- Non. L'eau bouillie concentre les minéraux qui forment le tartre.
- N'utilisez jamais d'eau pré-trempée
- dans le cuiseur vapeur. Puis-je laisser de l'eau dans le cuiseur vapeur ?

Non. L'eau laissée dans le réservoir d'eau pendant une période prolongée peut détériorer la mécanique du cuiseur vapeur et déposer du calcaire. Ne laissez jamais d'eau dans le cuiseur vapeur ; Videz-le toujours après utilisation. Si l'eau du robinet utilisée est très dure, il est recommandé d'utiliser de l'eau distillée pour prolonger la durée de vie et augmenter les performances du cuiseur vapeur.

•

- Comment fixer les accessoires ?
- Appuyez sur le bouton bleu de la poignée (1) et insérez les tubes d'extension ou les accessoires. Assurez-vous que le bouton remonte pour verrouiller l'accessoire en position avant utilisation. Vous devriez normalement entendre un léger clic.



## DISPOSITION

Les produits électriques ne doivent pas être jetés avec les produits ménagers. Conformément à la directive européenne 2012/19/UE relative aux déchets d'équipements électriques et électroniques et à sa transposition dans le droit national, les produits électriques utilisés doivent être collectés séparément et éliminés dans les points de collecte prévus à cet effet. Renseignez-vous auprès de vos autorités locales ou de votre revendeur pour obtenir des conseils sur le recyclage.



## DÉPANNAGE

| PROBLÈME  | RAISONS POSSIBLES             | SOLUTIONS  |
|---|-------------------------------|--|
| L'appareil ne chauffe pas. (En position ON, l'interrupteur d'alimentation ne s'allume pas). | L'appareil n'est pas connecté | Vérifiez la fiche/prise.                                       |
|   | L'appareil est endommagé.     | Débrancher et contacter le nettoyeur vapeur technique soutien. |

| PROBLÈME   | RAISONS POSSIBLES  | SOLUTIONS   |
|--|--|---|
| L'appareil ne chauffe pas. (Le voyant ne s'allume pas et l'interrupteur d'alimentation est allumé).  | Le nettoyeur vapeur est vide.  | Ajoutez de l'eau en suivant les instructions de la page 9.                              |
|  | Le tartre s'est accumulé dans le réservoir d'eau.                          | Nettoyez le réservoir en suivant les instructions sur à la page 12.                     |
|  | L'appareil est endommagé.  | Débrancher et contacter le nettoyeur vapeur technique soutien.                          |
| Le débit de vapeur est irrégulier, l'appareil « toux ».  | Première utilisation après avoir rempli le réservoir.                      | Libérez l'eau condensée en appuyant sur la touche déclencheur de vapeur(3) page 10.     |
|  | Le niveau est lent.  | Ajoutez de l'eau en suivant les instructions de la page 9                               |
|  | Le tuyau de vapeur est plié/plié.  | Serrez le tuyau.  |
|  | Le tartre s'accumule dans la cuve.   | Nettoyez le réservoir conformément aux instructions sur à la page 12.                   |
| De l'eau sort des accessoires ou de la tête du balai, mais pas de vapeur.  | De la vapeur s'est condensée dans le tuyau.                                | Dirigez la pointe vers le seau et déchargez.  |
|  | L'eau n'a pas assez chauffé.   | Attendez que la pression de la vapeur augmente.   |
|  | Le réservoir d'eau est trop plein.   | Coupez l'alimentation, laissez l'appareil refroidir et vidangez l'eau du réservoir.     |
| Les générateurs de nettoyeur vapeur une grande quantité de vapeur qui peut condenser l'eau dans le tuyau, et le tubes d'extension après une période de refroidissement ou d'utilisation de l'appareil. |  | Videz cette eau en actionnant la gâchette vapeur au-dessus d'un seau ou d'un évier.     |
| La dose de tête de balai ne reste pas attachée aux tubes d'extension.  | L'adaptateur (22) n'est pas inséré sur le bouton des tubes.                | Assurez-vous que le bouton à ressort est complètement engagé dans le trou de la pointe. |
| La poignée(1) devient chaude.  | Lorsque de la vapeur chaude passe à travers la poignée, elle se réchauffe. | En cas d'inconfort, vous pouvez utiliser un gant.                                       |



