

SpeedBox 3.0 for Bosch (inkl. Gen4)

TRINN 1: Klargjøring for installasjon

A. Forbered følgende verktøy:

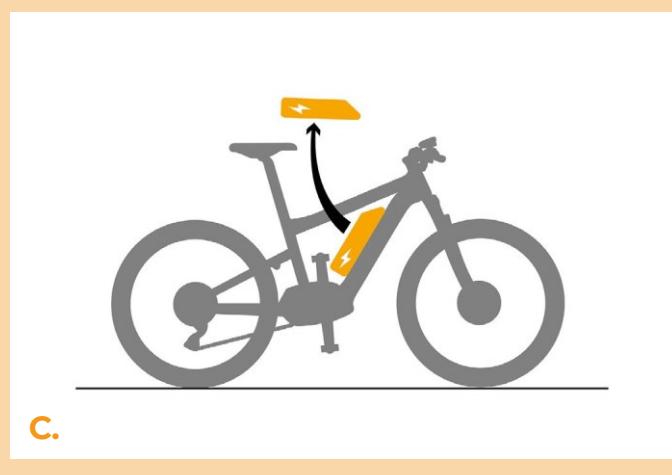
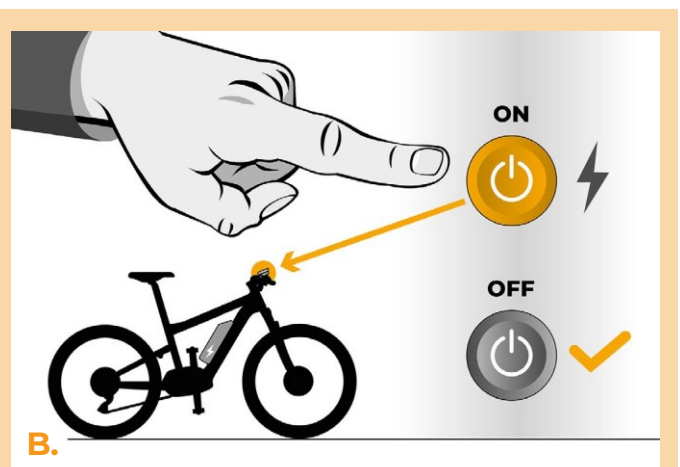
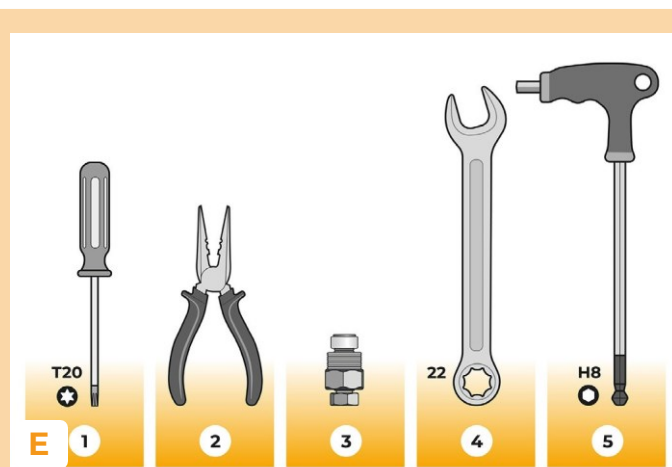
1. T20 Torx skrutrekker
2. Spisstang

Hvis det er nødvendig å fjerne krankarmen, trenger du:

3. Krankarmavdrager
4. Fastnøkkel 22 mm
5. Hex-nøkkel H8

B. Slå av elsykkelen.

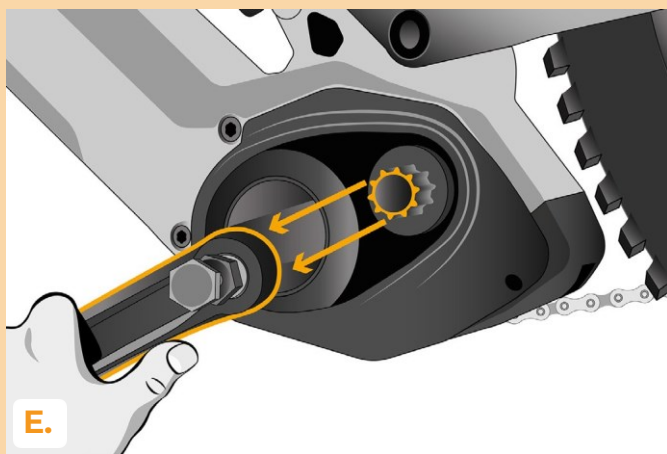
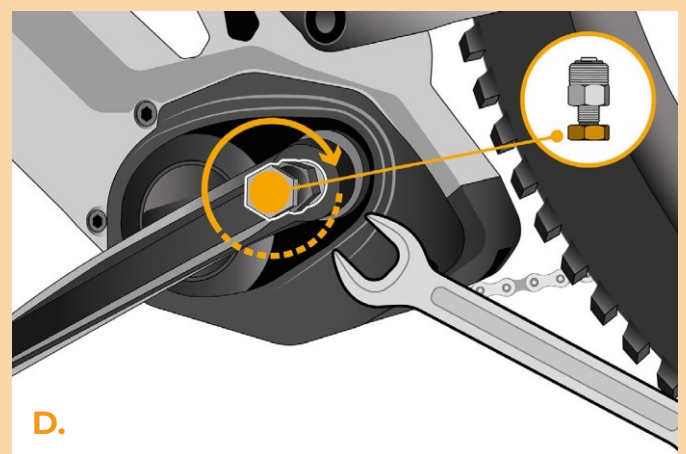
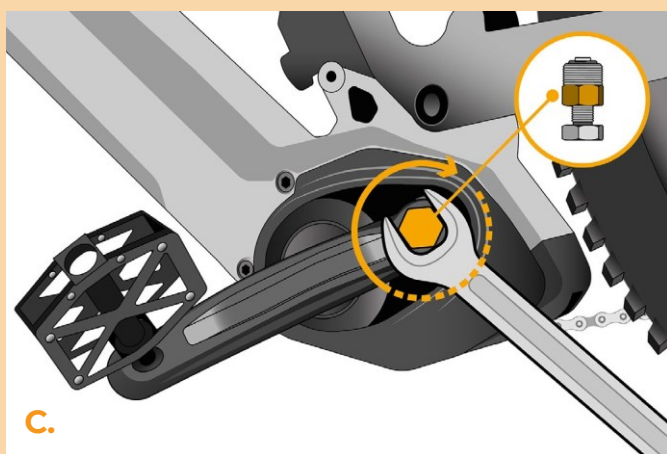
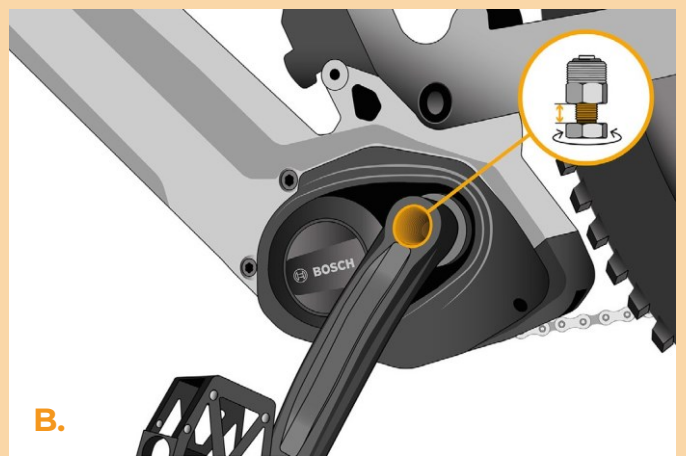
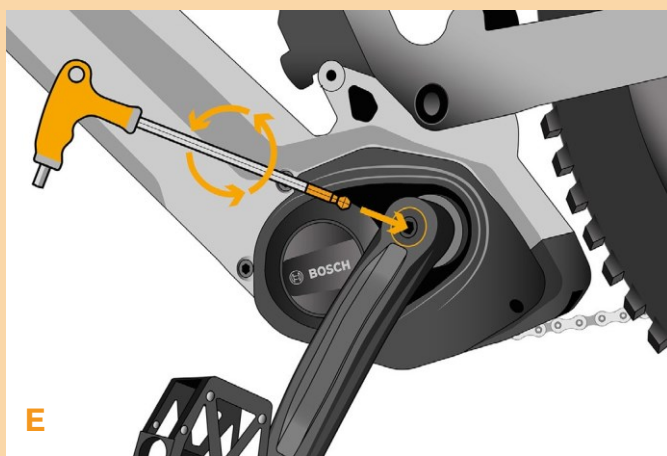
C. Fjern batteriet fra elsykkelen i henhold til produsentens håndbok.



TRINN 2: Demontering av krankarm

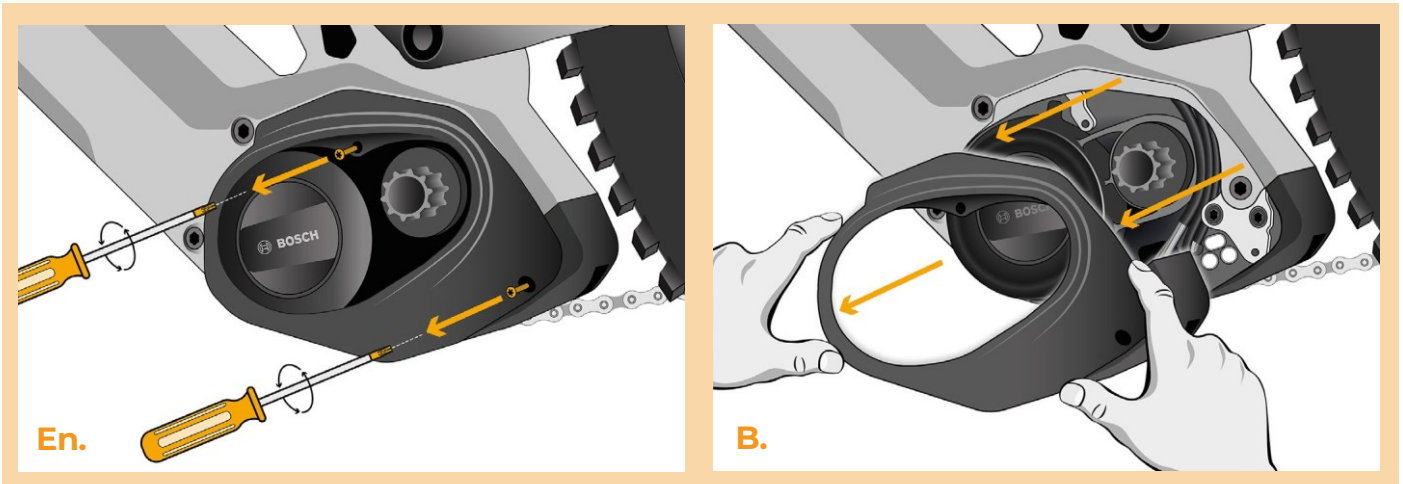
Er krankarmen til hindrer for å fjerne venstre deksel foran motoren, må den demonteres.

- A.** Fjern låsebolten på venstre krankarm ved hjelp av sekskantnøkkel H8.
- B.** Før du skruv krankarmavdrageren inn i krankarmen, skru krankarmavdrager "mutteren" så langt som mulig av fra "bolten".
- C.** Skru krankarmavdrageren inn i krankarmen og stram den med 22 mm skiftenøkkelen.
- D.** Fortsett å skru til kranktrekkernes "bolt" med 22 mm skiftenøkkelen til krankarmen trekker seg løs fra krankarmakselen.
- E.** Fjern krankarmen fra motorens krankarmaksel.



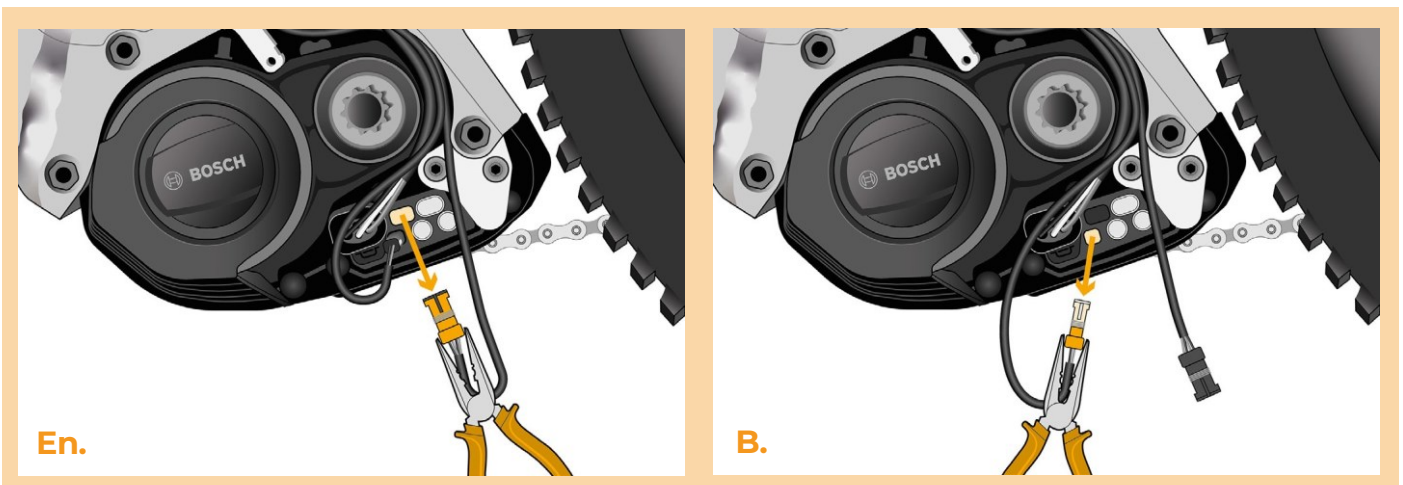
TRINN 3: Fjern motordekselet

- A. Skru løs de 2 skruene som holder motordekselet med T20 Torx skrutrekker.
- B. Fjern motordekselet.



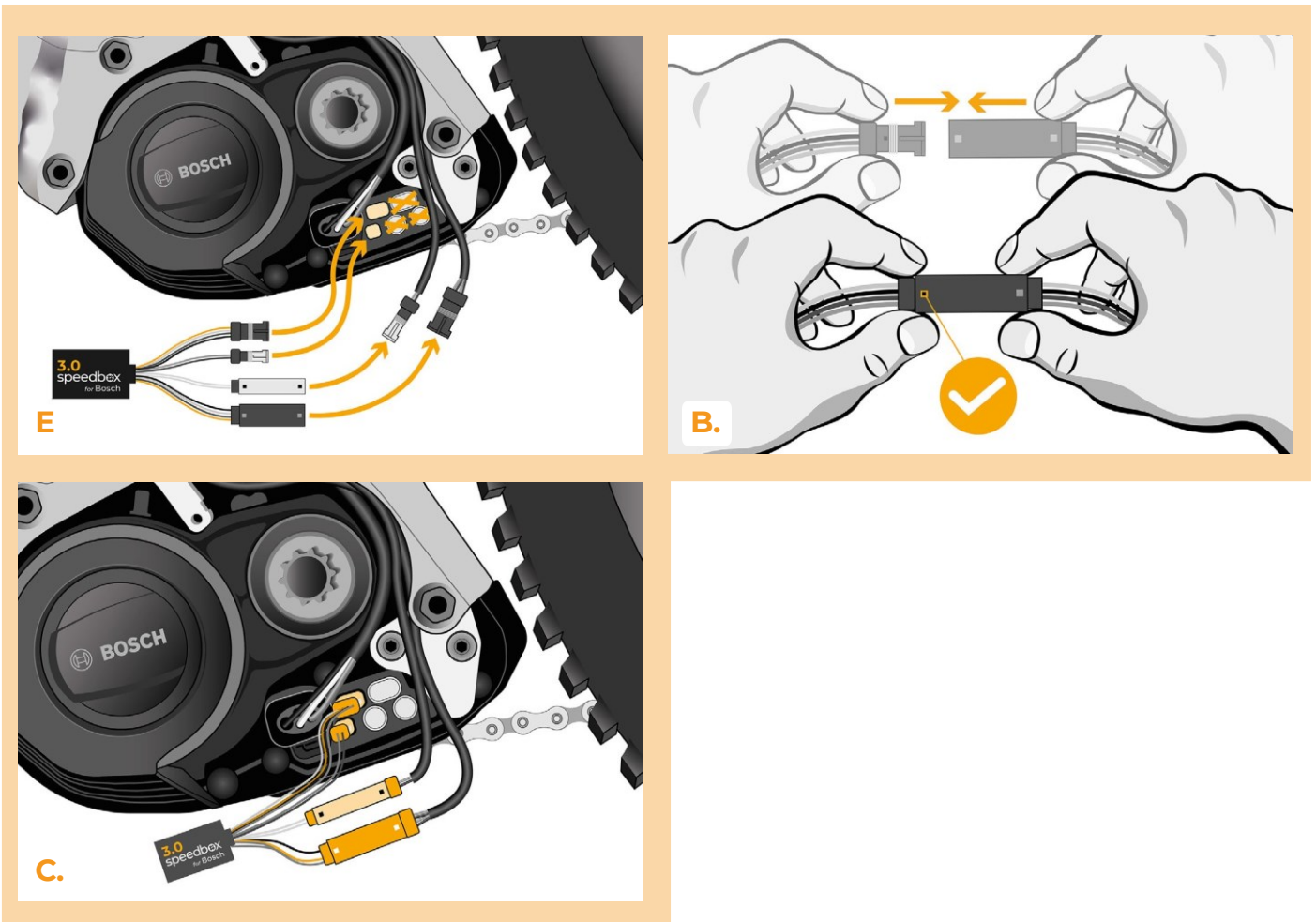
TRINN 4: Koble kontaktene fra motoren

- A. Bruk tangen til å koble skjermkontakten fra motoren.
- B. Koble fra hastighetssensorkontakten på samme måte.



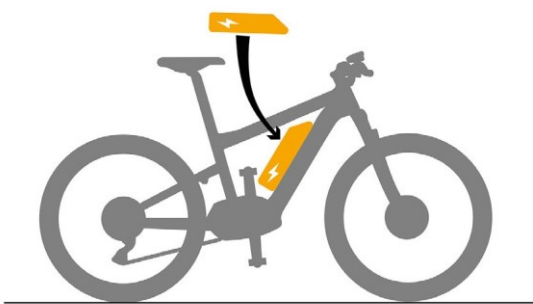
TRINN 5: Installer SpeedBox tuning

- A.** Erstatt de originale kontaktene med kontaktene fra SpeedBox'en.
- B.** Koble elsykkelkontaktene som ble koblet fra motoren (trinn 4), til de to hun kontaktene på SpeedBox'en og sørg for at låsene på kontaktene er riktig plassert.
- C.** Før du monterer tilbake dekselet foran motoren, må du kontrollere at det er riktig koblet som vist på figuren.

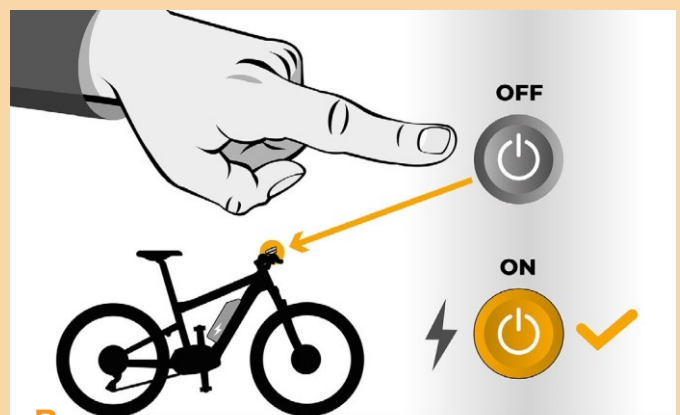


TRINN 6: Funksjonssjekk etter installasjon av tuning

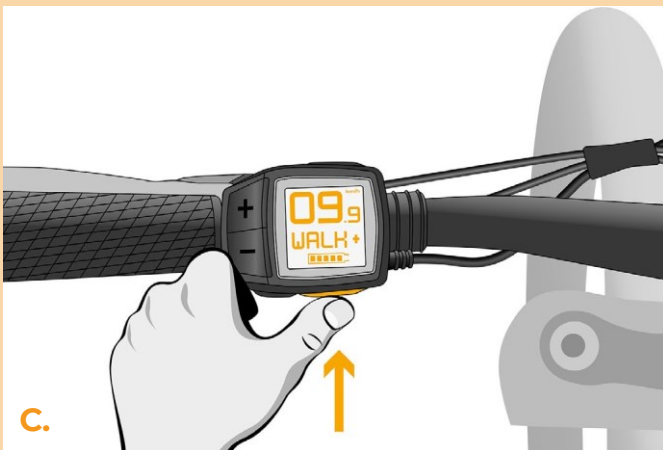
- A. Monter batteriet tilbake i elsykkelen.
- B. Slå på elsykkelen.
- C. Aktiver/deaktiver SpeedBox'en ved kort aktivering av WALK-funksjonen eller ved å bytte mellom to assistansemoduser to ganger (+ - + -). Verdien på 9,9 eller 2,5 som indikerer maksimal hastighet vises.
- D. Drei bakhjulet og sjekk at bakhjulets hastighet vises på elsykkeldisplayet.
- E. Slå av elsykkelen.



E



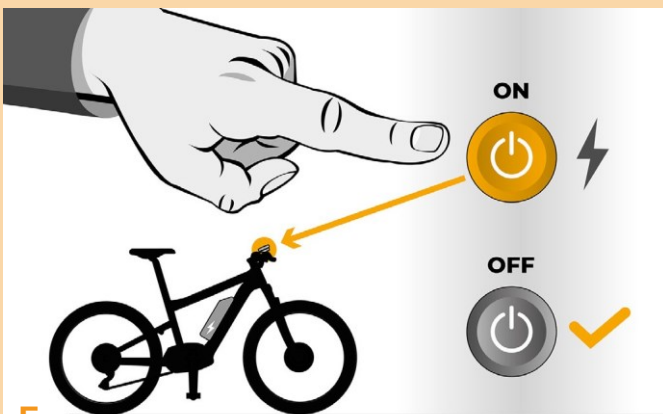
B.



C.



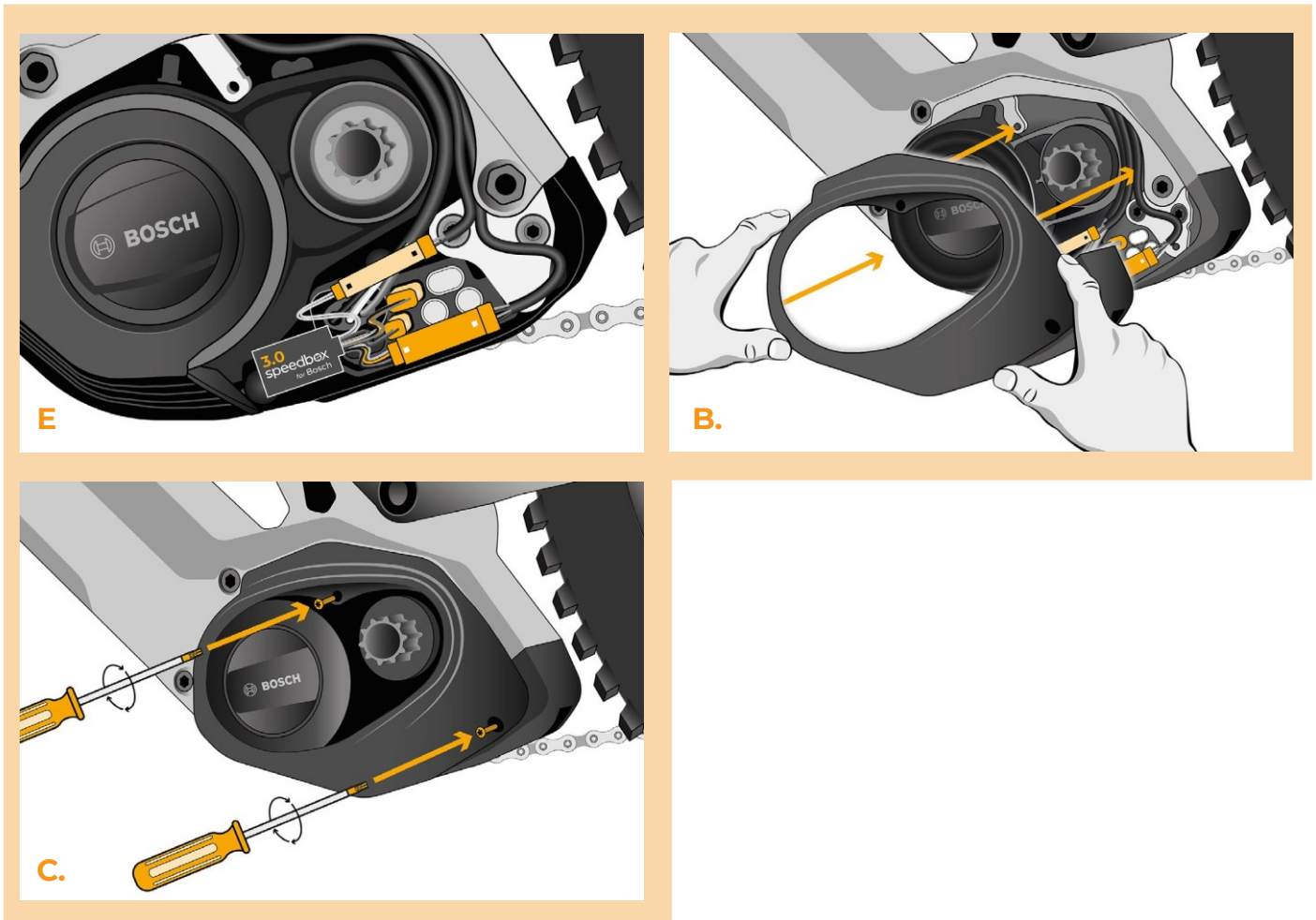
D.



E.

TRINN 7: Monter tilbake motordekselet

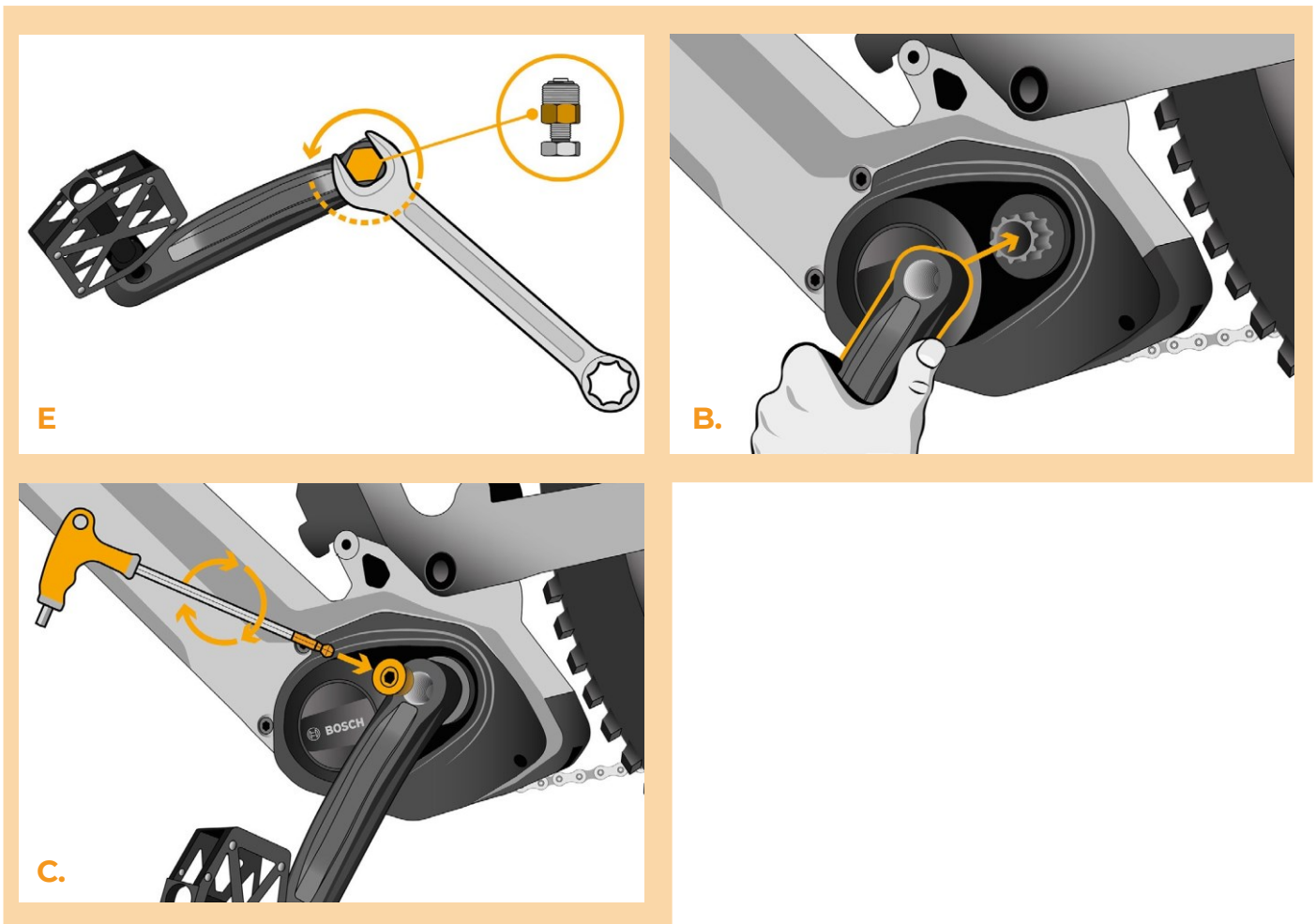
- A. Finn en ledig plass bak motordekselet til SpeedBox og alle kontakter og ledninger som går fra motoren.
- B. Monter tilbake motordekselet.
- C. Fest motordekselet med to skruer ved hjelp av en T20 Torx skrutrekker.



TRINN 8: Tilbakemontering av krankarm

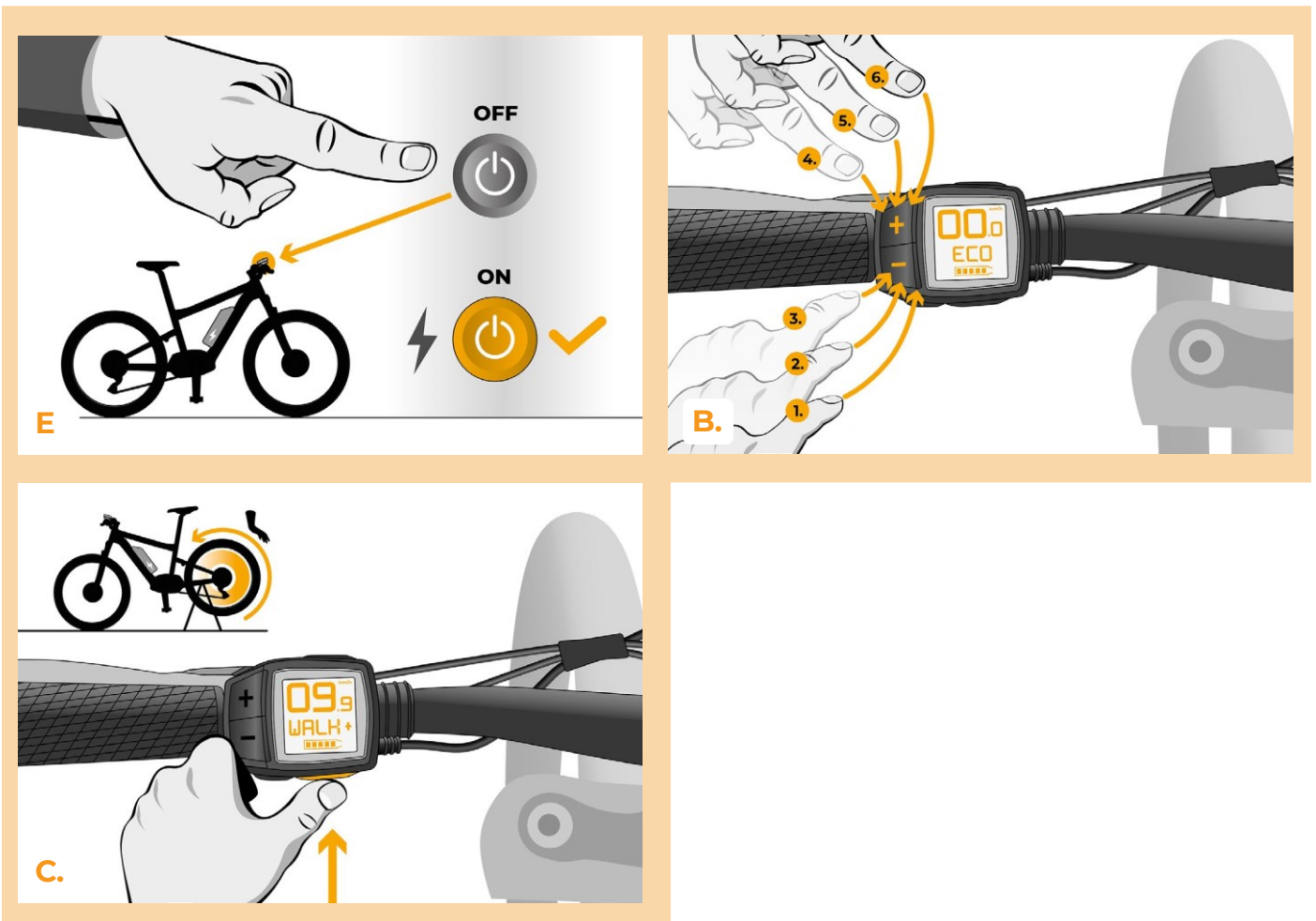
Hvis du har fjernet krankarmen under trinn 2, monterer du denne nå tilbake.

- A.** Bruk en 22 mm skiftenøkkel til å fjerne krankarmavdrageren fra krankarmen.
- B.** Monter krankarmen tilbake på krankarmakselen som stikker ut fra elsykkelmotoren.
- C.** Skru tilbake festebolten på krankarmen og stram den til med Hex-nøkkel H8.



TRINN 9: Programmer ønsket fartssperre

- A.** Slå på elsykkelen.
- B.** Still inn TURBO-modus. Bytt kort mellom assistansmodusene i følgende rekkefølge TURBO -> SPORT -> TOUR -> ECO -> TOUR -> SPORT -> TURBO, dvs. gå tre nivåer ned og tre nivåer opp. Gjeldende fartsgrense vises på skjermen.
- C.** Still inn maksimal fartsgrense ved kort å aktivere WALK-funksjonen eller ved å dreie bakhjulet 360°. Ved hver korte aktivering av WALK-funksjonen eller dreining av bakhjulet, øker fartssperren med 5 km/t. Den siste viste verdien lagres etter fem sekunders inaktivitet.





www.ebiketech.no

ebiketech drevet av Søntra AS

Postboks 4710 Sofienberg | 0506 Oslo | Org.nr.: 927 869 810MVA

