



We R memory keepers®

Questions about your Cinch™?

Please visit us online at:
www.wermemorykeepers.com/cinch
or contact us via email:
info@americancrafts.com

Register your Cinch™ now!

For a limited warranty, register this product at
www.wermemorykeepers.com/warranty.

FOLLOW US!



www.wermemorykeepers.com

DIAGRAM:

WASTE BIN

This large and easy-to-empty waste bin helps prevent clogs caused by too much waste.

CINCHING BAR

The cinching bar holds the wire binding in place and compresses it to the desired diameter. Cinches wires from .325 inch up to 1.25 inch.

PUNCH & CINCH LEVER

The rubber cushioned handle grip and smooth pressing motion makes it easy for anyone to use.

PUNCH PERFECT HOLES WITHOUT MEASURING

STYLISH SQUARE HOLES

PROJECTS LAY FLAT WHILE PUNCHING

PUNCHES ANY LENGTH

PUNCH UP TO 20 SHEETS OF COPY PAPER AT ONCE

CUSTOMIZABLE HOLES

Simply pull out any knob to prevent the hole from being punched. Allows for highly customized projects.

WIRE BINDING HOOKS

Place binding wire on the hooks and easily thread on punched sheets.

MEASUREMENTS IN INCHES & CENTIMETERS

Convenient rulers in both inches and centimeters allow measuring up to 13 inches.

SLIDING MEASUREMENT GUIDE

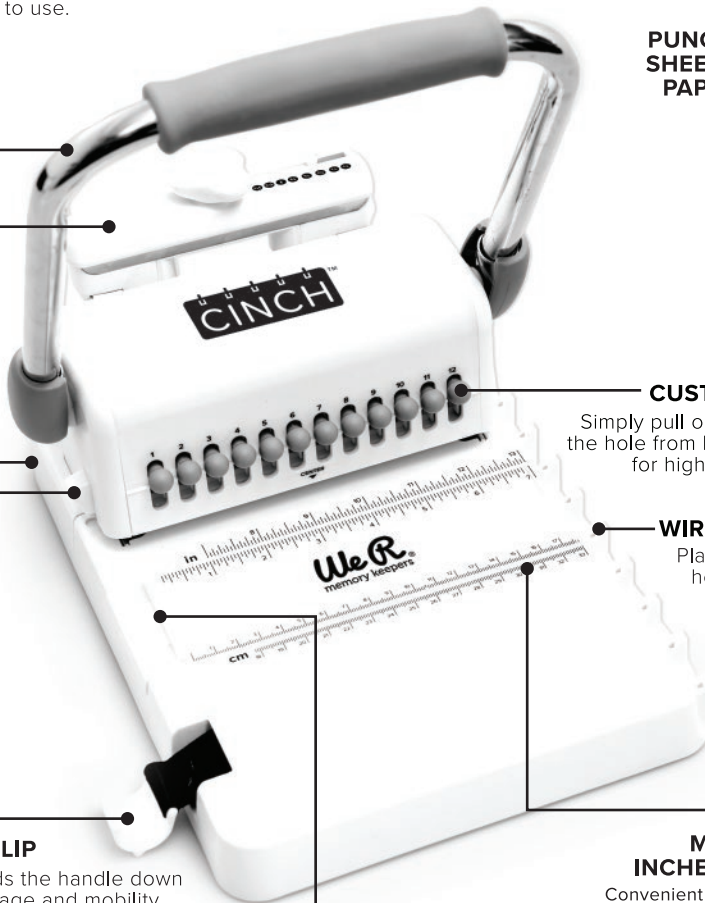
Place projects flush with the guide for perfectly centered holes every time. Easily slide guide outward for extended punching (extends 6 inches).

HANDLE CLIP

The clip holds the handle down for easy storage and mobility.

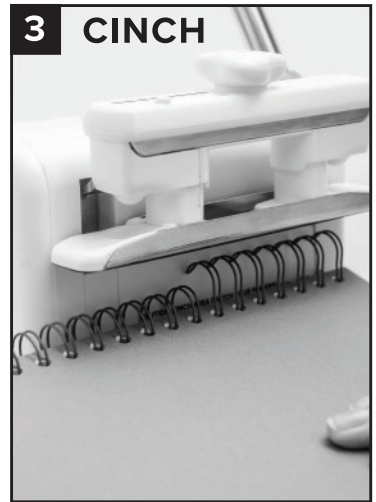
ALIGNMENT PEG

Insert the alignment peg into the next to last hole to ensure evenly spaced holes no matter the length.



QUICK GUIDE:

FOLLOW THESE SIMPLE INSTRUCTIONS FOR PERFECT RESULTS.



1 PUNCH

BOOK 6 IN OR SMALLER

Pull to disable desired hole punch
(see chart below)
With guide in original position:
Place sheet against guide.
Insert into machine.
Press handle to punch.

LARGER THAN 6 IN

With guide in original position:
Place sheet against guide and insert into machine.
Press handle to punch.
Extend guide and sheet all the way left.
Lower alignment peg into 2nd hole from the right.
Pull peg to disable desired hole punch (see chart below).
Punch again.

BOOK SIZE IN INCHES	4	5	6	7	8	8.5	9	10	11	12	A4
PULL PEG#	8	10	12	2	4	5	6	8	10	12	11

2 BIND

Place wire binding on hooks. Thread sheets on to binding.

3 CINCH

Press and turn top knob to the desired binding size.
Insert bound book, then press handle to cinch.
If binding is longer than the cinching span, move binding over and repeat.

GETTING STARTED



STORAGE HOOK:

After removing the Cinch from the box, unhook to release the handle. (Caution: The handle will pop up). Rehook the strap for convenient storage of the Cinch.



CLEAN THE PUNCHES:

Before punching any projects be sure to clean the grease off of the tool that may be left over from assembly. Do this by punching several scrap pieces of paper. Any left over grease will rub off onto the paper.

ALWAYS PRACTICE FIRST ON A SCRAP PAGE!

Practice to ensure proper alignment. Place your pages as far under the punch as possible and align left against the guide. (Make sure the guide is pushed in all the way to the right for punching a 6 inch page or less.)

PUNCHING



PEGS:

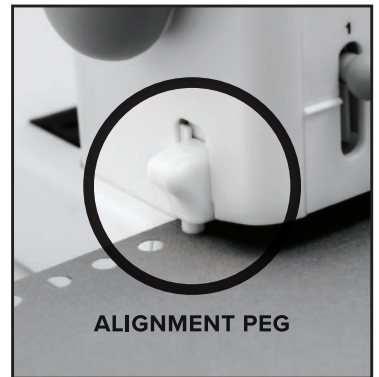
Pull out pegs to disengage punches. Push in pegs to punch. If peg is stiff to move, give it a wiggle as you push or pull it, or you can also slightly lower or lift the handle while you push or pull the peg. The pegs do not punch at the same time. This is normal. The tool utilizes special cutting technology to allow easier punching all in one motion.

BOOK SIZE IN INCHES	4	5
PULL PEG#	8	10

WORRY FREE BINDING:

No measuring needed! We did all of the math for you. Refer to the handy **Quick Guide** to see which pegs to pull for perfectly centered pages every time.

For example; if you are punching an 8 inch page, pull out peg #4 on the second punch. (All pegs should be pushed in for the first 6 inches).



ALIGNMENT PEG

PUNCHING LARGE PAGES:

To punch pages larger than 12 inches, place the grey alignment peg in the second to last hole on the right to secure your paper for perfectly aligned holes every time. You can punch unlimited lengths using this method. Also, use the grey alignment peg to secure thick or layered pages in place while punching. Unhinge the guide when punching sheets larger than 12 inches.

BINDING



SIDE HOOKS:

Use the convenient side hooks to hold and stabilize the binding wires while threading pages one at a time, or the whole book at once.



PLACE WIRE:

Place the wide looped end of the binding wire on the hooks. Make sure there is a loop on every other hook and that it is securely in place. Now thread on your pages.



HIDE THE SEAM:

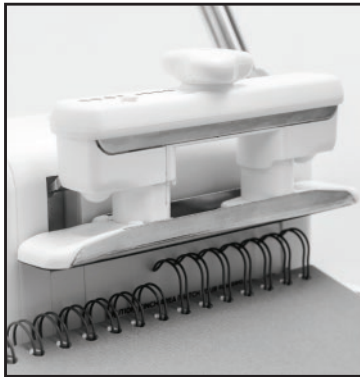
To hide the wire seam inside the back cover, first thread inside pages, then the front cover, then the back cover. (The front and back covers should face each other.) After binding, flip the back cover around.

CINCHING



ADJUST FOR WIRE SIZE:

Push and turn the knob to adjust the cinching bar. The numbers to the left of the knob indicate the diameter of the wire when closed. Refer to wire packaging to determine the appropriate setting.



PUSH HANDLE:

The Cinching Bar cinches your binding wire closed as you push down on the handle. Be sure to place the opening of your binding wire flat against the body of the tool and gently hold the wire in place. Cinch slowly, and watch the binding wire from the side to assure it closes properly. The wires should just slightly cross. For best results, watch the wire while cinching to ensure a perfect circle..

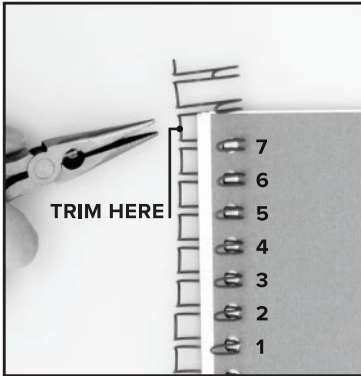


CAUTION:

Keep fingers out of cinching area while punching paper.

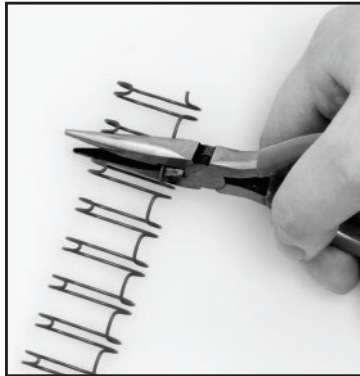
Use caution while holding wire in place and cinching. It is recommended to gently hold the wire in place but be sure to remove fingers when cinching small wires

TRIMMING



STEP 1:

Count the holes punched in your project, then count the number of threads you'll need for your binding.



STEP 2:

Insert wire cutters between threads and cut wire on flat side leaving a small stem on each end. Insert wire into project holes and then cinch your binding.



STEP 3:

If you didn't trim your wire to the required length before cinching your binding, simply insert the wire cutter between threads and clip off excess.

INSPIRATION



PARTY TIME!

Pull out drawer and dispose punch waste...or keep it as confetti for your next paper crafting party!

Remember to dispose of waste regularly so the waste bin does not become too full.



TRY SOMETHING NEW:

Try pulling out every other peg and binding with metal rings. Or try different configurations of holes for other great results.



MORE THAN JUST CRAFTING:

The Cinch is perfect for many projects, including:

- Office projects
- School projects
- Notebooks
- Journals
- Reports
- Calendars
- Albums
- Punching fun borders
- Lacing ribbon through holes



We® memory keepers®

Des questions à propos du Cinch™?

Veuillez visiter notre site web à l'adresse:

www.wermemorykeepers.com/cinch

ou communiquez avec nous par courriel:

info@americancrafts.com

Enregistrez votre Cinch™ maintenant!

For a limited warranty, register this product at

www.wermemorykeepers.com/warranty.

FOLLOW US!



www.wermemorykeepers.com

DIAGRAMME:

PANIER DE DÉCHETS

Ce grand panier facile à vider évite les bouchons causés par trop de papier.

BARRE D'ATTACHE

La barre d'attache retient le fil de la reliure en place et compresse le tout au diamètre désiré. Attache les fils de 0,81 à 3,12 cm (0,325 à 1,25 po).

LEVIER POUR PERCER ET ATTACHER

La poignée enrobée de caoutchouc et le mouvement de pression doux rend cet outil facile à utiliser pour tous.

PERCER DES TROUS PARFAITS SANS AVOIR À MESURER

TROUS CARRÉS ÉLÉGANTS

LES PROJETS SONT À PLAT DURANT LE PERÇAGE

PERCER LA LONGUEUR DE VOTRE CHOIX

PERCEZ JUSQU'À 20 FEUILLES DE FEUILLES DE PAPIER POUR COPIE EN MÊME TEMPS

PERSONNALISER BOUTONS

Vous n'avez qu'à remonter le bouton et ce trou ne sera pas percé. Personnalisez complètement vos projets.

CROCHETS DE RELIURE

Placez le fil de reliure dans les crochets et enflez dans les feuilles percées.

MESURES EN POUCES ET CENTIMÈTRES

Règles pratiques avec les mesures impériale et métrique permettent de mesurer jusqu'à 32,5 cm (13 po).

GUIDE DE MESURE COULISSANT

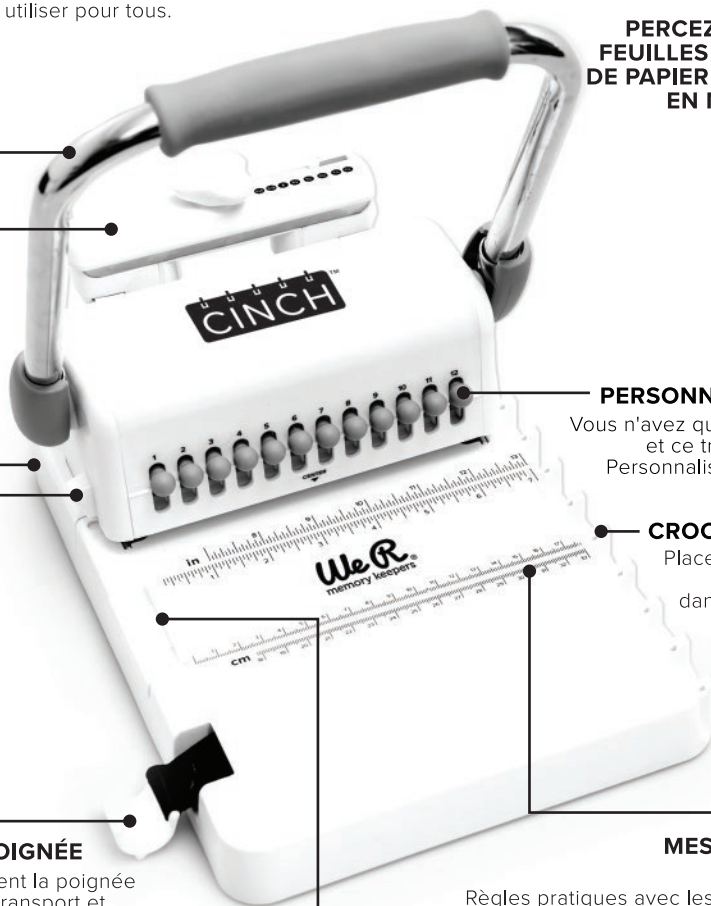
Alignez vos projets avec le guide pour des trous centrés parfaitement chaque fois. Glissez le guide facilement pour vous permettre une plus grande étendue de perçage (s'étend de 15 cm (6 po).

CROCHET À POIGNÉE

Le crochet maintient la poignée en place pour le transport et l'entreposage.

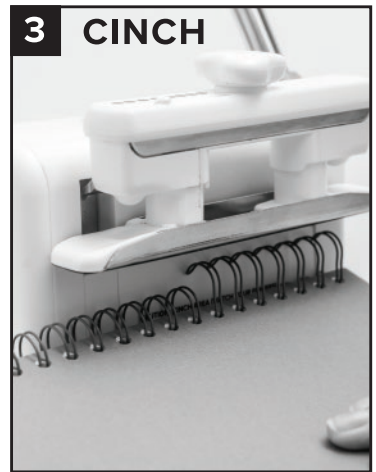
CHEVILLE D'ALIGNEMENT

Insérez la cheville d'alignement dans l'avant-dernier trou pour assurer que les trous soient espacés également peu importe la longueur.



GUIDE RAPIDE

SUIVEZ CES INSTRUCTIONS SIMPLES POUR D'EXCELLENTS RÉSULTATS.



1 POINÇON

15 CM (6 PO) OU MOINS

Tirez sur la cheville du trou à ne pas percer (voir-ci-dessous).

Placez le guide en position originale:

Alignez la feuille sur le guide.

Insérez dans la machine.

Appuyez sur la poignée pour percer.

PLUS DE 15 CM (6 PO)

Placez le guide en position originale:

Alignez la feuille sur le guide et insérez dans la machine.

Appuyez sur la poignée pour percer.

Tirez le guide et la feuille complètement vers la gauche.

Descendez la cheville d'alignement dans le deuxième trou à partir de la droite.

Tirez sur la cheville du trou à ne pas percer (voir ci-dessous).

Percez à nouveau.

TAILLE DU LIVRE EN POUCES	4	5	6	7	8	8.5	9	10	11	12	A4
TIREZ PEG	8	10	12	2	4	5	6	8	10	12	11

2 CORVÉE

Placez le fil de reliure sur les crochets. Enfilez les feuilles sur la reliure.

3 CINCH

Appuyez sur et tournez le bouton du dessus à la dimension de reliure désirée.

Insérez le livre relié et appuyez sur la poignée pour attacher.

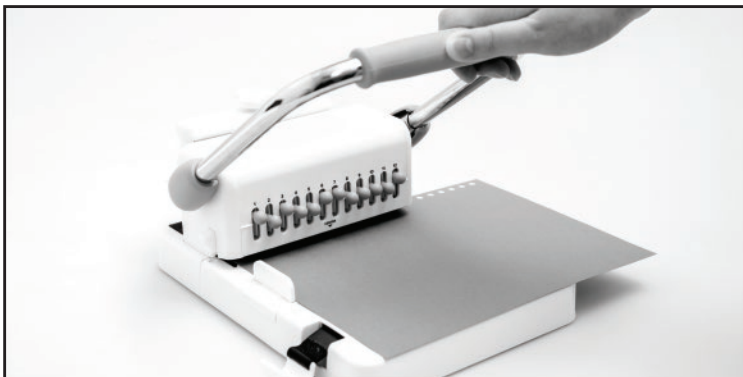
Si la reliure est plus longue que la longueur d'attache, déplacez la reliure et répétez l'opération.

COMMENT DÉBUTER



CROCHET D'ENTREPOSAGE:

Après avoir enlevé le Cinch de l'emballage, défaits le crochet pour libérer la poignée. (Attention: La poignée va surgir). Remettez le crochet pour entreposer votre Cinch.



NETTOYER LES POINÇONS:

Avant de percer tout projet, assurez-vous de nettoyer la graisse de l'outil qui peut être présente durant l'assemblage. Percer quelques feuilles de papier brouillon régler le problème. Toute graisse qui pourrait être présente se déposera sur votre papier.

PRATIQUEZ VOUS TOUJOURS SUR DU PAPIER BROUILLON!

Pratiquez vous pour un meilleur alignement. Placez vos pages aussi loin que possible sous le poinçon et alignez à gauche sur le guide. (Assurez-vous que le guide est complètement à droite pour percer une page de 15 cm (6 po) ou moins.)

PUNCHING



CHEVILLES:

Retirez les chevilles pour dégager les trous de perçage. Poussez sur les chevilles pour percer les trous.

Si la cheville est difficile à déplacer, faites-la bouger en la poussant ou retirant, vous pouvez également baisser ou soulever légèrement la poignée en poussant ou retirant la cheville. Les chevilles ne percent pas en même temps. Ceci est normal. L'outil utilise une technologie spéciale de perçage en un seul mouvement.

BOOK SIZE IN INCHES	4	5
PULL PEG#	8	10

RELIEZ SANS TRACAS

AUCUNE mesure à faire! Nous avons compté pour vous. Veuillez consulter le guide pratique de la section **Guide Rapide** de ces instructions afin de savoir quelles chevilles tirer pour des pages parfaitement centrées à tout coup.

Par exemple: si vous percez une page de 20 cm (8 po), retirez la cheville N° 4 sur le deuxième poinçon. (Toutes les chevilles devraient être poussées dans les premiers 15 cm (6 po).



CHEVILLE D'ALIGNEMENT

PERCER DES GRANDES PAGES:

Pour percer des pages plus grandes que 30 cm, placez la cheville d'alignement grise dans l'avant-dernier trou à droite pour fixer votre papier assurant des trous parfaitement alignés en tout temps. Vous pouvez percer la longueur que vous voulez avec cette méthode. De plus, utilisez la cheville d'alignement grise pour fixer des pages plus épaisses ou disposées en couches en place durant le perçage. Enlever le guide de ses gonds lorsque vous percez des feuilles plus larges que 30 cm.

RELIER



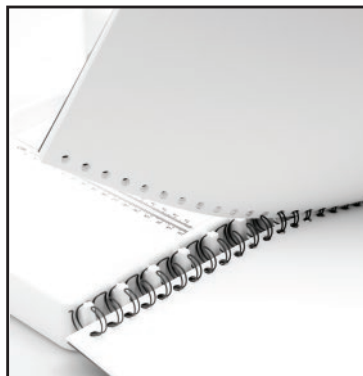
CROCHETS DE CÔTÉ:

Utilisez les crochets de côtés pratiques pour retenir et stabiliser les fils de reliure pendant que vous enfillez les pages une à une, ou le livre au complet en même temps.



PLACER LE FIL:

Placez l'extrémité de boucle la plus large du fil à relier sur les crochets. Assurez-vous qu'il y a une boucle à chaque crochet et qu'elle est bien en place.



PLACER LE FIL:

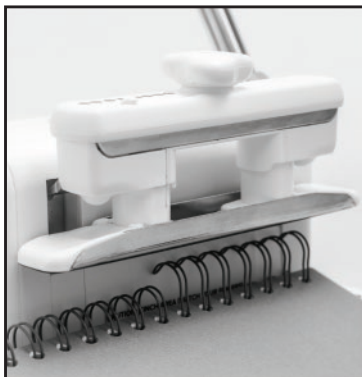
Pour cacher les soudures de fils dans la couverture arrière, enfillez dans les pages en premier, puis la couverture avant, et la couverture arrière. (Les couvertures avant et arrière se font face.) Après avoir relié, retournez la couverture arrière.

ATTACHER



AJUSTER POUR LA DIMENSION DU FIL:

Appuyez sur et tournez le bouton pour ajuster la barre d'attache. Les chiffres à gauche du bouton indiquent le diamètre du fil lorsque fermé. Reportez-vous à l'emballage du fil pour déterminer le réglage approprié.



POIGNÉE:

La barre d'attache referme votre fil à relier lorsque vous appuyez sur la poignée. Assurez-vous d'aligner l'ouverture de votre fil à relier à plat avec le corps de l'outil et tenez le fil en place doucement. Attachez lentement, et regardez le fil à relier sur le côté pour assurer qu'il se ferme correctement. Les fils ne devraient que se croiser légèrement.

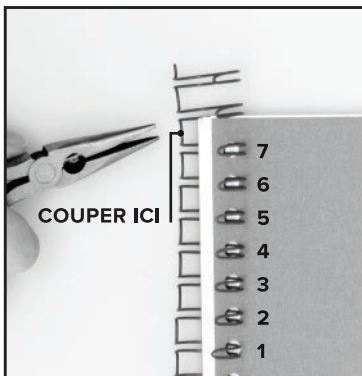


ATTENTION:

Maintenez les doigts loin de la région d'attache en perçant le papier.

Faites attention en retenant le fil et en l'attachant. Il est recommandé de tenir le fil doucement en place, mais assurez-vous d'enlever vos doigts en attachant des petits fils.

COUPER



ÉTAPE 1:

Compter les trous percés dans votre projet, puis compter le nombre de filetages vous aurez besoin pour attacher.



ÉTAPE 2:

Insérez un coupe-fil entre les filetages et coupez le fil sur le côté plat en laissant un bout à chaque extrémité. Insérez le fil dans les trous du projet et attachez votre reliure.



ÉTAPE 3:

Si vous n'avez pas coupé votre fil de la bonne longueur avant d'attacher votre reliure, vous n'avez qu'à insérer le coupe-fil entre les filetages et couper l'excédant.

ETC.



C'EST LE TEMPS DE S'AMUSER!

Retirez le panier et jetez les restes de papier... ou conservez-le pour l'utiliser comme confettis pour votre prochaine fête de bricolage!

Rappelez-vous de vider votre panier régulièrement de façon à ce qu'il ne devienne pas trop plein.



ESSAYEZ DU NOUVEAU:

Essayez de dégager une cheville à tous les deux trous et de relier avec des anneaux de métal. Or essayez différentes configurations de trous pour d'autres résultats épatants.

Essayez aussi de fixer des œillets We R dans les trous percés (comme le mini-album ci-dessus), et relier avec nos Spirales de reliure Cinch ou fermez votre livre avec des anneaux de métal.



PLUS QUE DU SIMPLE BRICOLAGE:

Le Cinch est parfait pour beaucoup de projets, y compris:

- Projets de bureau
- Projets d'école
- Carnets
- Journaux
- Rapports
- Calendriers
- Albums
- Percer des bordures amusantes
- Mettre du ruban dans les trous



We R memory keepers®

¿Preguntas acerca del Cinch?

Por favor visite nuestra página en línea:

www.wermemorykeepers.com/cinch

o contáctenos por correo electrónico:

info@americancrafts.com

¡Registre su Cinch ahora!

Para obtener garantía limitada, registra este producto en

www.wermemorykeepers.com/warranty.

¡SÍGUENOS!



www.wermemorykeepers.com

DIAGRAMA:

RECIPIENTE DE DESPERDICIOS

Este recipiente de desperdicios grande y fácil de vaciar ayuda a prevenir atascos causados por demasiado desperdicio.

BARRA DE AJUSTE

La barra de ajuste sostiene el alambre de encuadernación en su lugar y lo comprime al diámetro deseado. Ajusta alambres de .325 hasta 1.25 pulgadas.

PALANCA DE PRESIÓN Y AJUSTE

El asa de goma con cubierta acojinada proporciona un movimiento de prensado con buen agarre y suave que facilita su uso para quien lo usa.

**PERFORAR HOYOS
PERFECTOS SIN MEDIR**

**ELEGANTES AGUJEROS
CUADRADOS**

**LOS PROYECTOS QUEDAN
PLANOS MIENTRAS SE
PERFORAN**

**PERFORA CUALQUIER
LONGITUD**

**PERFORA
HASTA 20 HOJAS
DE PAPEL COPIA
AL MISMO TIEMPO**

PERSONALIZAR PERILLAS

Sólo jale cualquier perilla para impedir la perforación en ese lugar. Permite realizar proyectos altamente personalizados.

WIRE BINDING HOOKS

Coloque el alambre de encuadernación sobre los ganchos y únalos con facilidad en las hojas perforadas.

MEDICIÓN EN PULGADAS Y CENTÍMETROS

Útiles reglas en pulgadas y centímetros que permiten medir hasta 13 pulgadas.

GUÍA DE MEDICIÓN DESLIZABLE

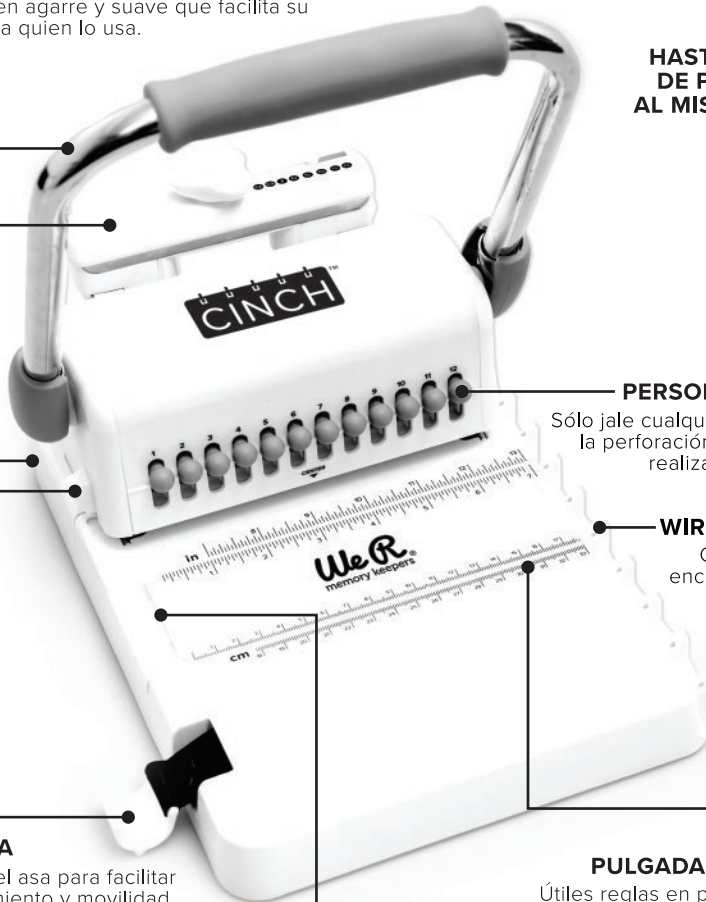
Siempre coloque los proyectos al mismo nivel con la guía para centrar siempre perfectamente las perforaciones. Deslice la guía fácilmente hacia afuera para prolongar la perforación (se extiende 6 pulgadas).

CLIP DE ASA

El clip sujeta el asa para facilitar su almacenamiento y movilidad.

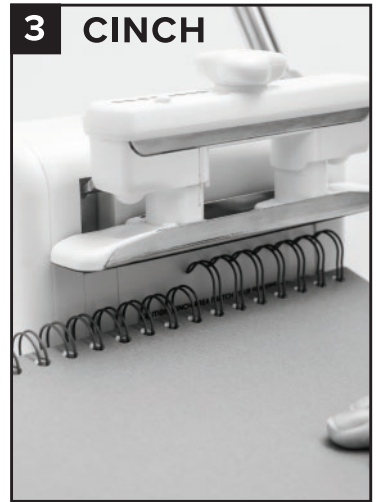
CLAVIJA DE ALINEACIÓN

Inserte la clavija de alineación en el penúltimo hoyo para asegurar el espaciado uniforme sin importar la longitud.



GUÍA RÁPIDO:

SIGA ESTAS SENCILLAS INSTRUCCIONES PARA OBTENER RESULTADOS PERFECTOS.



1 PERFORAR

6 PULGADAS O MENOS

Jale para desactivar el perforador deseado

(ver cuadro a continuación)

Con guía en la posición original:

Coloque una hoja en la guía.

Inserte en la máquina.

Presione el asa para perforar.

MÁS DE 6 PULGADAS DE LARGO

Con guía en la posición original:

Coloque una hoja en la guía e insértela en la máquina.

Presione el asa para perforar.

Extienda la guía y la hoja a toda la izquierda.

Baje la clavija de alineación en la 2da perforación desde la derecha.

Jale la clavija para desactivar el perforador deseado (vea abajo).

Perfore nuevamente.

TAMAÑO LIBRO EN PULGADAS	4	5	6	7	8	8.5	9	10	11	12	A4
TIRAR CLAVIJA	8	10	12	2	4	5	6	8	10	12	11

2 LIGAR

Coloque el alambre para encuadernar en los ganchos. Monte las hojas para encuadernar.

3 CINCH

Preñe y gire la perilla superior para el tamaño de encuadernado deseado.

Inserte el libro atado, presione el asa para ajustar.

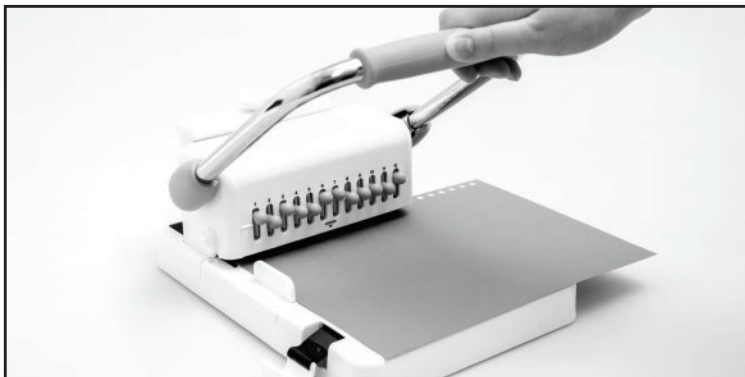
Si la unión es más larga que el ajuste, cambie de lugar la unión y repita.

CÓMO EMPEZAR



GANCHO PARA ALMACENAR:

Después de retirar el Cinch de la caja, desenganche el asa para liberarla. (Precaución: El asa se soltará). Vuelva a enganchar la correa para el almacenamiento conveniente del Cinch.



LIMPIE LOS PERFORADORES:

Antes de perforar cualesquier proyectos asegúrese de limpiar la grasa de la herramienta que pueda quedar del ensamblado. Haga esto perforando varios pedazos de papel de reciclado. Cualesquier grasa restante se frotará en el papel.

¡SIEMPRE PRACTIQUE PRIMERO SOBRE UNA HOJA SOBRANTE!

Practique para asegurar que la alineación sea correcta. Ponga sus hojas tan abajo en el perforador como sea posible y alinéelas a la izquierda contra la guía. (Asegúrese de que el guía sea empujada completamente hacia la derecha para perforar una página de 6 pulgadas o menos.)

PERFORAR



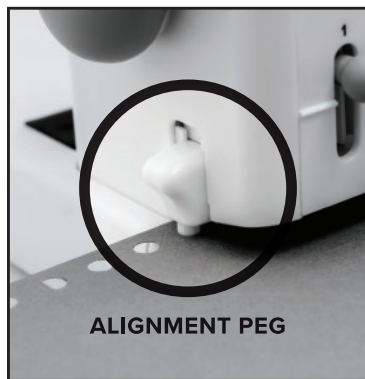
CLAVIJAS:

Jale las clavijas para desconectar los perforadores. Presione en las clavijas para perforar. Si la clavija está rígida para moverse, dele un meneo al empujarla o jalar la, o también puede bajar o levantar el asa ligeramente mientras usted empuja o jala la clavija. Las clavijas no perforan al mismo tiempo. Esto es normal. La herramienta utiliza tecnología especial para permitir la perforación más fácil en un movimiento.

BOOK SIZE IN INCHES	4	5
PULL PEG#	8	10

PERMITE UNIR SIN PREOCUPARSE

¡NO necesita hacer mediciones! Nosotros hicimos los cálculos por usted. Consulta la **Guía Rápida** de estas instrucciones para ver qué clavijas debe mover para centrar las páginas a la perfección. Por ejemplo, si usted está perforando una hoja de 8 pulgadas, jale la clavija #4 del segundo perforador. (Todas las clavijas deberán ser empujadas para las primeras 6 pulgadas.)



ALIGNMENT PEG

PERFORANDO HOJAS GRANDES:

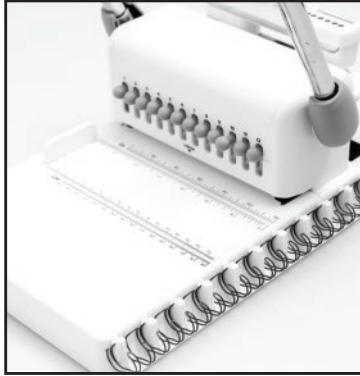
Para perforar hojas más grandes de 12 pulgadas, ponga la clavija de alineación gris en el penúltimo hoyo a la derecha para asegurar su papel para hoyos perfectamente alineados todo el tiempo. Usted puede perforar longitudes ilimitadas usando este método. También, use la clavija de alineación gris para asegurar hojas gruesas o en capas en su lugar mientras perfora. Separe la guía cuando perforo hojas mayores de 12 pulgadas.

UNIR



GANCHOS LATERALES:

Use los útiles ganchos para sujetar y estabilizar los cables de unión mientras monta las hojas una a la vez o todo el libro al mismo tiempo.



COLOCAR EL ALAMBRE:

Coloque el extremo más abierto del bucle del alambre de encuadernación en los ganchos. Asegúrese de que haya un bucle sobre cada otro gancho y que esté bien colocado en su lugar.



ESCONDA LA COSTURA:

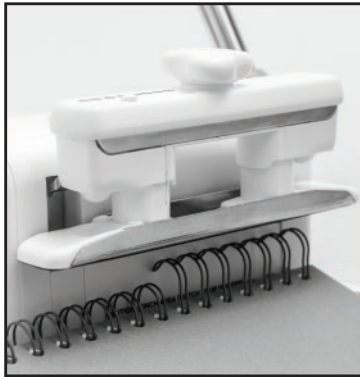
Para esconder la costura de alambre dentro de la cobertura trasera, primero una las hojas interiores, luego la portada y luego la cobertura trasera. (Las cubiertas de portada y trasera deben mirarse entre sí.) Después de unir voltee la cubierta trasera.

AJUSTAR



HAGA AJUSTES DE ACUERDO AL TAMAÑO DEL ALAMBRE:

Empuje y gire la perilla para acomodar la barra de ajuste. Los números a la izquierda de la perilla indican el diámetro del alambre al cerrarse. Revise el empaquetado del alambre para determinar el ajuste apropiado.



PUSH HANDLE:

La barra de acomodar ajusta su alambre de encuadernado cerrándolo cuando empuja el asa. Asegúrese de colocar el inicio de su alambre de conexión pegado contra el cuerpo de la herramienta y sujete el alambre en su lugar suavemente. Ajuste despacio, y mire el alambre de encuadernación de lado para garantizar que cierre apropiadamente. Los alambres sólo deben cruzarse ligeramente.



CAUTION:

Mantenga los dedos fuera del área de ajuste al perforar el papel.

Tenga precaución mientras coloca en su lugar el alambre y ajusta. Es recomendable sujetar el alambre en su lugar suavemente pero asegúrese de retirar los dedos al ajustar cables pequeños.

TRIMMING



PASO 1:

Cuente los agujeros perforados en su proyecto, entonces cuente el número de uniones que usted necesitará para su encuadernado.



PASO 2:

Inserte cortadores de alambre entre las uniones y corte el alambre sobre el lado plano del equipo dejando una cola pequeña en cada extremo. Inserte alambre en los hoyos del proyecto y luego ajuste su encuadernado.



PASO 3:

Si usted no recortó su alambre a la longitud requerida antes de ajustar su encuadernación, sólo inserte el cortador de cable en las uniones y corte el exceso.

ETC.



¡HORA DE FIESTA!

Jale el cajón y quite el desperdicio de perforación.... o ¡guárdelo como confeti para su próxima fiesta de recortes!

Recuerde deshacerse del desecho con regularidad para que el recipiente de desperdicio no se llene demasiado.



¡INTENTE ALGO NUEVO:

Jale el cajón y quite el desperdicio de perforación.... o ¡guárdelo como confeti para su próxima fiesta de recortes!



MÁS QUE SOLO TERMINARLO:

El Cinch es perfecto para muchos proyectos incluyendo:

- Proyectos de oficina
- Proyectos escolares
- Libretas
- Periódicos
- Reportes
- Calendarios
- Álbumes
- Divertidos bordes perforados
- Unir con listón los hoyos



*We*R memory keepers®

Fragen über Cinch™?

Besuchen Sie uns bitte online auf:
www.wermemorykeepers.com/cinch

oder nehmen Sie über eine Email Kontakt mit uns auf
info@americancrafts.com

Registrieren Sie Ihr Cinch jetzt gleich!

Registrieren Sie sich für die eingeschränkte Gewährleistung für dieses Produkt auf
www.wermemorykeepers.com/warranty.

FOLGE UNS!



www.wermemorykeepers.com

DIAGRAMM:

ABFALLBEHÄLTER

Dieser geräumige, leicht zu entleerende Abfallbehälter hilft Verstopfungen zu vermeiden, die durch zu viel Abfall entstehen.

VERSCHLUSSLEISTE

Die Verschlussleiste arretiert die Drahtbindung und drückt sie auf den gewünschten Durchmesser zusammen. Zieht Drähte von 0,325 Zoll bis 1,25 Zoll zusammen.

STANZ- UND ZUGHEBEL

Der Handgriff ist mit Gummi überzogen und die leichtgängige Druckbewegung sorgt dafür, dass er von Jedermann leicht zu handhaben ist.

STANZEN SIE PERFEKTE LÖCHER OHNE ZU MESSEN

STILVOLLE QUADRATISCHE LÖCHER

PROJEKTE LIEGEN WÄHREND DES STANZVORGANGS FLACH

STANZT JEDE LÄNGE

STANZT BIS ZU 20 BLÄTTER KOPIERPAPIER AUF EINMAL

INDIVIDUELL ANPASSEN

Um zu verhindern, dass ein Loch gestanzt wird, ziehen Sie einfach den betreffenden Knopf heraus. Dadurch können Sie Projekte schaffen, die im höchsten Maß individuell angepasst sind.

HAKEN ZUR BINDUNG MIT DRAHT

Legen Sie Bindedraht auf die Haken und fädeln Sie einfach die gelochten Blätter auf.

MAßANGABEN IN ZOLL & ZENTIMETER

Bequeme Maßstäbe sowohl in Zoll als auch in Zentimeter, mit denen Sie bis zu 13 Zoll messen können.

VERSCHIEBBARE MESSLEISTE

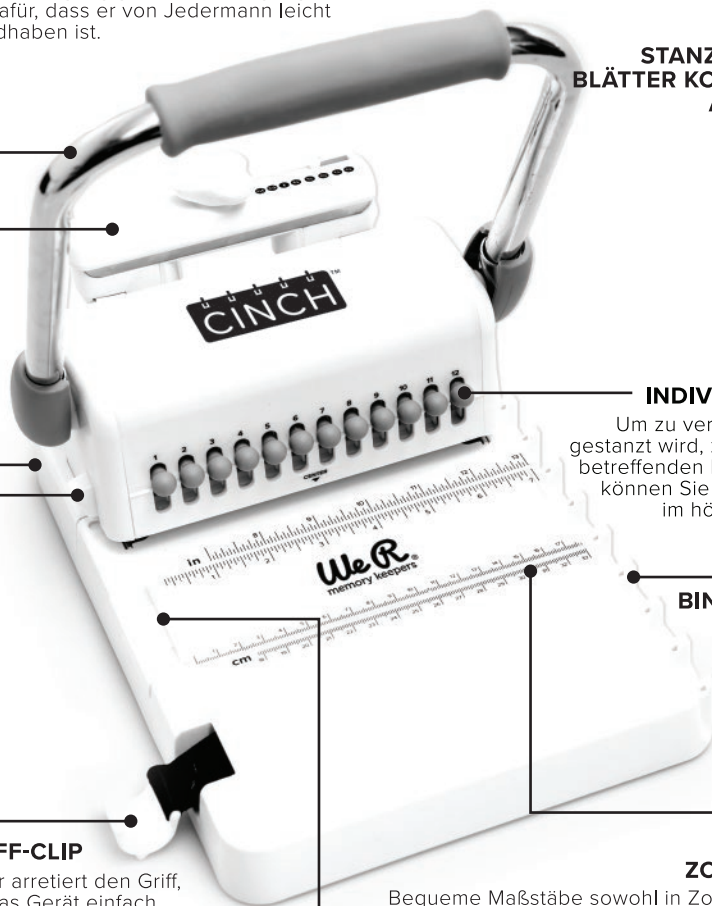
Legen Sie das Projekt bündig an die Leiste an, um jedes Mal perfekt mittige Löcher zu stanzen. Zum Stanzen über größere Abstände hinweg, lässt sich die Schiene leicht verlängern (bis 6 Zoll ausziehbar).

HANDGRIFF-CLIP

Die Klammer arretiert den Griff, damit sich das Gerät einfach lagern und transportieren lässt.

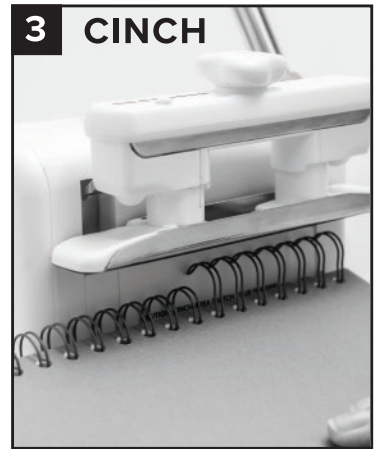
ORIENTIERUNGSSTIFT

Stecken Sie den Orientierungsstift in das vorletzte Loch ein, damit Ihre Löcher bei jeder Länge immer abstandsgleich sind.



KURZANLEITUNG

FOLGEN SIE DIESEN EINFACHEN ANLEITUNGEN, UM PERFEKTE ERGEBNISSE ZU ERHALTEN.



1 SCHLAG

6 ZOLL ODER KLEINER

Ziehen Sie den Knopf, damit an der gewünschten Stelle kein Loch gestanzt wird. (siehe unten)

Mit der Orientierungshilfe in der Ausgangsposition:

Legen Sie das Blatt an der Orientierungshilfe an.

Schieben Sie es in die Maschine ein.

Drücken Sie den Griff, um zu stanzen.

GRÖßER ALS 6 ZOLL

Mit der Orientierungshilfe in der Ausgangsposition:

Legen Sie das Blatt an der Orientierungshilfe an und schieben Sie es in die Maschine.

Drücken Sie den Griff, um zu stanzen.

Schieben Sie die Orientierungshilfe und das Blatt ganz nach links.

Stecken sie den Orientierungsstift in das 2. Loch von rechts.

Ziehen Sie den Knopf, damit an der gewünschten Stelle kein Loch gestanzt wird (siehe unten).

BUCHGRÖßE IN ZOLL	4	5	6	7	8	8.5	9	10	11	12	A4
PIN ZIEHEN	8	10	12	2	4	5	6	8	10	12	11

2 BINDEN

Legen Sie den Bindedraht auf die Haken. Fädeln Sie die Blätter auf die Drähte.

3 CINCH

Drücken und drehen Sie den oberen Knopf, bis Sie die gewünschte Einband-Dicke erreicht haben.

Legen Sie nun das gebundene Buch ein und drücken. Sie den Handgriff, um die Drähte zusammen zu ziehen.

Falls die Bindung länger ist als die Spannweite des Gerätes, rücken Sie sie weiter und wiederholen den Vorgang.

ERSTE SCHRITTE



HAKEN ZUM AUFBEWAHREN:

Nachdem Sie Ihren Cinch aus der Verpackung genommen haben, öffnen Sie die Klammer, die den Handgriff arretiert. (Vorsicht: Der Handgriff klappt nach oben auf.) Zur bequemen Aufbewahrung des Cinch, befestigen Sie die Klammer wieder.



REINIGUNG DER LÖCHER:

Bevor Sie mit dem Stanzen von Projekten beginnen, stellen Sie sicher, dass jeglicher fettige Rückstand von der Montage aus dem Gerät entfernt wird. Dazu stanzen Sie einfach mehrere Altpapierstücke. Alles zurück gebliebene Fett wird somit auf das Papier übertragen.

PROBIEREN SIE DAS GERÄT ZUERST IMMER MIT ALTPAPIER AUS!

Üben Sie, damit Sie die korrekte Einstellung erhalten. Legen Sie Ihre Blätter so weit wie möglich unter die Stanze und richten Sie sie links an der Orientierungshilfe aus. (Wenn Sie ein 6-Zoll oder kleineres Blatt stanzen wollen, schieben Sie die Orientierungshilfe ganz nach rechts.)

STANZEN



KNÖPFE:

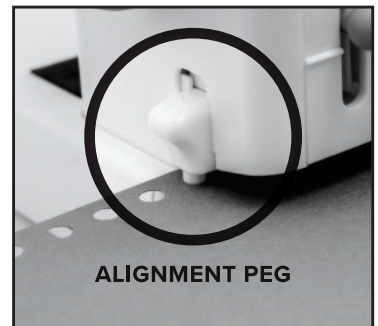
Ziehen Sie die Knöpfe heraus, um Stanzen zu entlasten. Zum Stanzen drücken Sie die Knöpfe ein. Falls der Knopf sich nicht leicht bewegen lässt, wackeln Sie ihn etwas hin und her. Sie können den Handgriff auch leicht anheben oder senken, während Sie den Knopf ziehen oder drücken. Die Löcher werden nicht alle zur selben Zeit gestanzt. Das ist normal. Das Gerät nutzt eine spezielle Schneide-Technologie, damit Sie mit einer einzigen Bewegung leichter stanzen können.

BOOK SIZE IN INCHES	4	5
PULL PEG#	8	10

BINDEN OHNE SICH ZU

Das Rechnen haben wir schon für Sie besorgt. Ziehen Sie die praktischen Hinweise im Abschnitt **Kurzanleitung** dieser Anleitung zu Rate, um zu sehen, welche Stifte Sie ziehen müssen, um immer perfekt zentrierte Seiten zu haben.

Wenn Sie zum Beispiel eine 8-Zoll Seite stanzen, ziehen Sie Knopf Nr. 4 beim zweiten Stanzvorgang. (Für die ersten 6 Zoll sollten alle Knöpfe eingedrückt sein.)



ALIGNMENT PEG

GROBE SEITEN STANZEN:

Um Blätter zu stanzen, die größer als 12 Zoll sind, stecken Sie den grauen Orientierungsstift in das vorletzte Loch auf der rechten Seite, um Ihr Papier so zu befestigen, dass Sie jedes Mal perfekt angeordnete Löcher zu erhalten. Mit dieser Methode können Sie Material von unbegrenzter Länge stanzen. Während des Stanzens können Sie mit dem grauen Orientierungsstift auch dicke oder gestapelte Blätter befestigen. Hängen Sie die Orientierungshilfe aus, wenn Sie Blätter stanzen, die größer sind als 12 Zoll.

BINDEN



SEITLICHE HAKEN:

Verwenden Sie die praktischen seitlichen Haken, um die Bindedrähte einzulegen und zu stabilisieren, während Sie die Blätter eines nach dem anderen oder das ganze Buch auf einmal fädeln.



DRAHT EINLEGEN:

Legen Sie den Bindedraht mit der Öffnung nach oben auf die Haken. Vergewissern Sie sich, dass sich auf jedem zweiten Haken eine Schleife befindet und diese festsetzt.



HEFTUNG VERBERGEN:

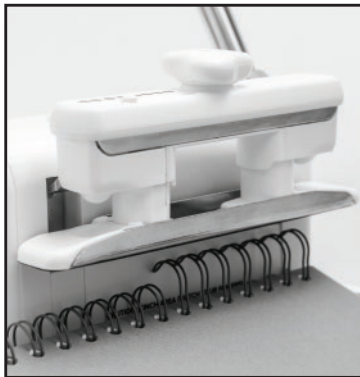
Um die Heftung auf der Innenseite des Rückendeckels zu verbergen, fädeln Sie erst die inneren Seiten, dann den Vorderdeckel und anschließend den Rückendeckel auf. (Vorder- und Rückendeckel sollten einander gegenüber liegen. Nach dem Binden schlagen Sie dann den Rückendeckel um.

BEFESTIGEN



DRAHTUMFANG ANPASSEN:

Drücken und drehen Sie den Knopf, um die Verschlussleiste einzustellen. Die Zahlen links des Knopfes geben den Drahtumfang nach Verschluss an. Zur Festlegung der richtigen Einstellung nehmen Sie Bezug auf die Verpackung des Drahtes.



DRÜCKEN SIE AUF DEN GRIFF:

Die Verschlussleiste zieht Ihren Bindedraht zusammen, während sie auf den Griff drücken. Gehen Sie sicher, dass Sie Ihre Bindungsöffnung flach an den Gerätekörper anlegen und den Draht behutsam festhalten. Lassen Sie sich beim Verschließen Zeit und beobachten Sie den Bindedraht von der Seite um sicher zu stellen, dass er sauber schließt. Die Drähte sollten sich nur ein wenig kreuzen.



VORSICHT:

Achten Sie darauf, dass sich Ihre Finger während des Stanzes nicht in dem Bereich befinden, in dem der Draht zusammengezogen wird.

Arbeiten Sie mit Vorsicht, während Sie den Draht halten und zusammenziehen. Wir empfehlen, dass sie den Draht leicht festhalten. Wenn jedoch kleine Drähte zusammengezogen werden, sollten Sie zur Sicherheit die Finger wegnehmen.

SCHNEIDEN



ÉTAPE 1:

Compter les trous percés dans votre projet, puis compter le nombre de filetages vous aurez besoin pour attacher.



ÉTAPE 2:

Insérez un coupe-fil entre les filetages et coupez le fil sur le côté plat en laissant un bout à chaque extrémité. Insérez le fil dans les trous du projet et attachez votre reliure.



ÉTAPE 3:

Si vous n'avez pas coupé votre fil de la bonne longueur avant d'attacher votre reliure, vous n'avez qu'à insérer le coupe-fil entre les filetages et couper l'excédant.

ETC.



PARTY ZEIT!

Ziehen Sie das Schubfach heraus und entsorgen Sie den Stanzabfall... oder behalten Sie ihn als Konfetti für Ihre nächste Party!

Denken Sie daran, den Abfall regelmäßig zu entfernen, damit der Abfallbehälter nicht zu voll wird.



ESSAYEZ DU NOUVEAU:

Versuchen Sie etwas Neues: Probieren Sie, jeden zweiten Knopf zu ziehen und mit Metallringen zu binden. Oder testen Sie Konfigurationen mit Löchern, um weitere tolle Ergebnisse zu erhalten.

Sie können auch versuchen, Ösen von We R in die gestanzten Löcher einzusetzen (wie im obigen Mini-Buch) und dann mit unseren farbenprächtigen Spiralbindungen aus Plastik zu binden oder Ihr Buch mit Metallringen zu schließen.



PLUS QUE DU SIMPLE BRICOLAGE:

Mehr als nur basteln: Cinch ist perfekt für viele Projekte einschließlich:

- Projekte fürs Büro
- Projekte für die Schule
- Notizbücher
- Tagebücher
- Berichte
- Kalender
- Alben
- Amüsante Bordüren stanzen
- Bänder durch Löcher fädeln