



MANUALE D'USO

Compreso con la vostra
macchina Minc.™:

- Busta di trasferimento
- Fogli d'alluminio campione
- Progetti di prova
- Manuale d'uso





INDICE

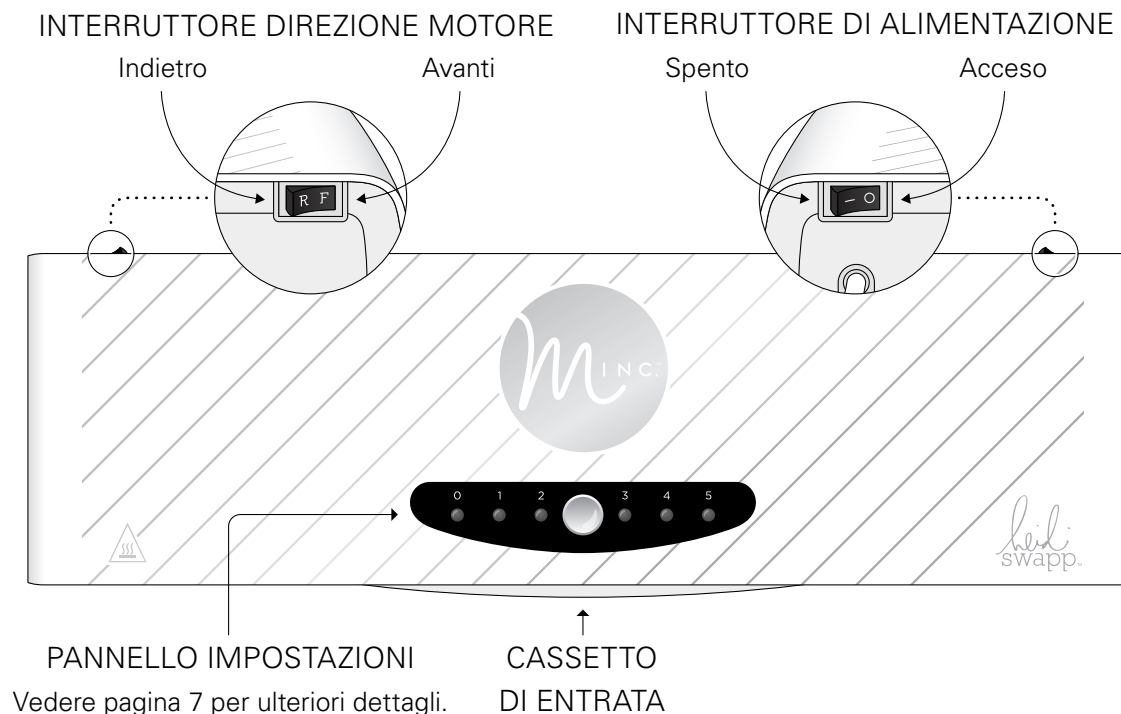
Caratteristiche	2
Importanti informazioni di sicurezza	3
Come usare la macchina	4
Guida alle impostazioni	7
Per i migliori risultati	8



hid
swapp™

Desidero essere la prima a congratularmi con te per la tua nuova Minc.™! Ho sempre avuto una grande passione, quasi un'ossessione per creare cose esclusive e personalizzate. Mi rende felice fare un oggetto e renderlo speciale. Con l'applicatore di fogli d'alluminio Minc.™, sono in grado di creare degli effetti speciali davvero incredibili, aggiungendo un effetto cromatura con semplici fogli di alluminio in maniera professionale e speciale! Immagina poter laminare biglietti da visita, decorazioni per feste, arredi murali, carte, etichette e moltissimi altri progetti proprio in casa. Sia che tu voglia creare dei piccoli particolari o arte murale da ALTO IMPATTO, non ci sono limiti alla tua fantasia. Questa nuova macchina è INCREDIBILE e FACILISSIMA da usare, e ti farà assolutamente impazzire! Sono molto lieta di condividere con te le mie idee, ispirazioni e suggerimenti.

CARATTERISTICHE



Vedere pagina 7 per ulteriori dettagli.

CARATTERISTICHE

Larghezza: 33 cm
 Configurazioni: 6
 Rulli: 4
 Direzione motore: avanti e indietro
 Tempo di riscaldamento minimo: 1 min
 Tempo di riscaldamento massimo: 2 min 30 sec
 Spegnimento automatico: 90 min
 Spie LED

SPECIFICHE

Corrente elettrica: 5,5 A
 Tensione: 220~240 VA
 Consumo: 1100 W
 Frequenza: 50 Hz
 Ingresso: 220 V / 50 Hz (no uscita)
 Temperatura Max: 160° C
 Velocità: 300 mm / min
 Peso netto: 3,5 kg
 Dimensioni: 495x145x65 mm
 Rumore motore: < 60 db

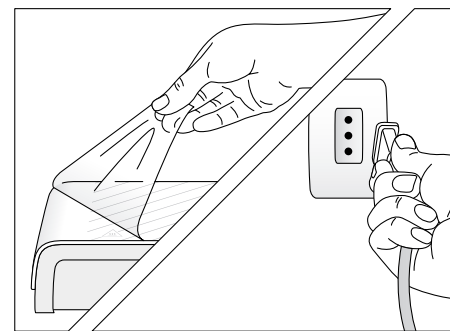
IMPORTANTI INFORMAZIONI DI SICUREZZA

ATTENZIONE:

- INSERIRE la spina in una presa con messa a terra.
- USARE la macchina su una superficie stabile.
- FARE dei test su fogli di prova prima della laminatura finale.
- TENERE lontana la macchina da acqua, umidità, liquidi infiammabili e sostanze esplosive e corrosive.
- SPEGNERE la macchina dopo ciascun uso.
- TENERE lontani gli animali domestici durante l'uso.
- METTERE tutti i materiali bene all'interno del busta di trasferimento.
- NON usare se il cordone di alimentazione è danneggiato.
- NON tentare di aprire o di altrimenti riparare la macchina.
- NON inserire oggetti appuntiti nella macchina.
- NON versare acqua sulla macchina, sul cordone di alimentazione o sulla presa.
- NON usare materiali di spessore superiore al 0.6 mm
- NON fare usare la macchina a bambini senza la supervisione di adulti.
- NON laminare oggetti di metallo (ad es. graffette, occhielli, puntine da disegno, ecc.).
- NON laminare materiali e articoli sensibili al calore (ad es. ultrasuoni, plastica leggera, ecc.).

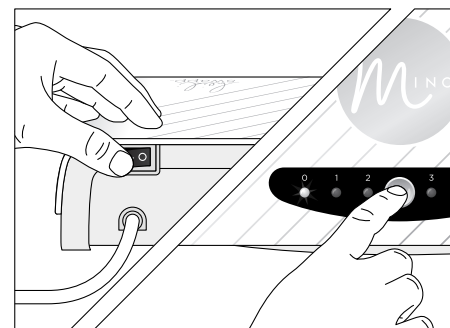
Leggere con attenzione prima dell'uso e conservare per il futuro.

COME USARE LA MACCHINA

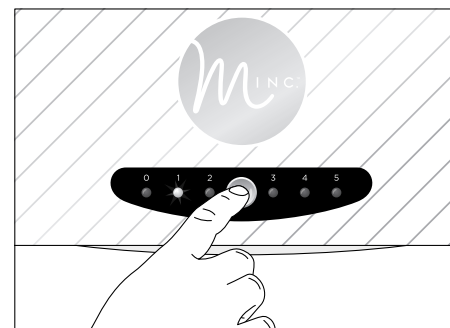


- 1 • Togliere la plastica protettiva.
• Inserire la spina nella presa.

NOTA: Quando la macchina viene usata per la prima volta può fuoriuscire un po' di fumo e lasciare un leggero odore di bruciato.



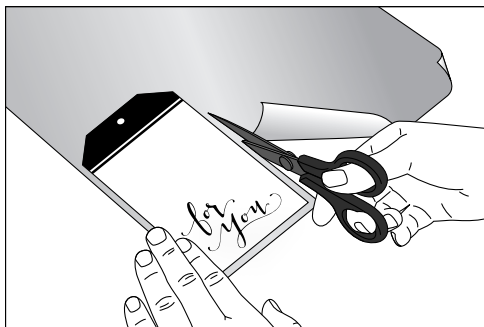
- 2 • Accendere la macchina usando l'interruttore di accensione sul retro.
• Premere il pulsante di impostazione d'oro una volta per attivare i rulli.



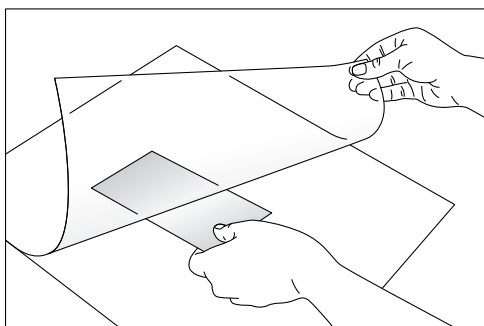
- 3 • Premere il pulsante impostazioni d'oro per aumentare la temperatura (vedere pagina 7 per le impostazioni corrette).
• La spia LED lampeggia di color rosso e quindi diventa fissa verde e poi lampeggia al raggiungimento della temperatura (da 1 a 3 minuti secondo l'impostazione).

NOTA: La macchina si spegne automaticamente dopo 90 minuti dall'ultima volta che si preme il pulsante d'oro per le impostazioni.

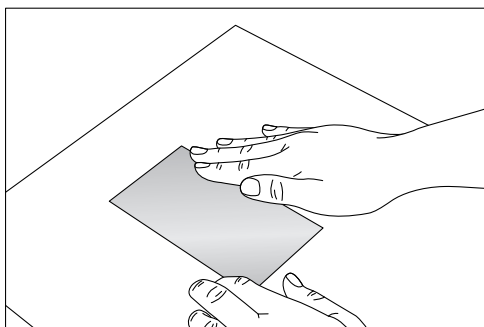
COME USARE LA MACCHINA



- 4** • Tagliare il foglio di alluminio a misura per l'articolo.
- NOTA: Per ottenere risultati migliori tagliare il foglio di 0,6 cm più grande della dimensione dell'articolo.

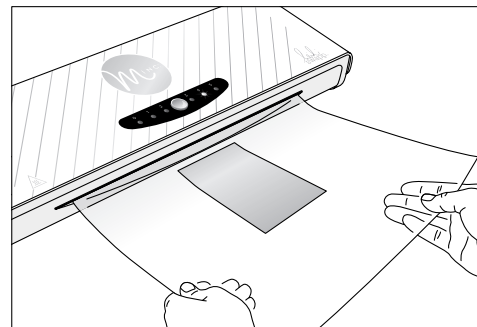


- 5** • Aprire la busta di trasferimento.
- Mettere l'articolo al centro della busta di trasferimento .
 - Mettere il foglio direttamente sopra l'articolo CON IL LATO DI ALLUMINIO VERSO L'ALTO.



- 6** • Chiudere la busta di trasferimento.
- Appianare le rughe. Controllare per accertarsi che il toner sia completamente coperto.

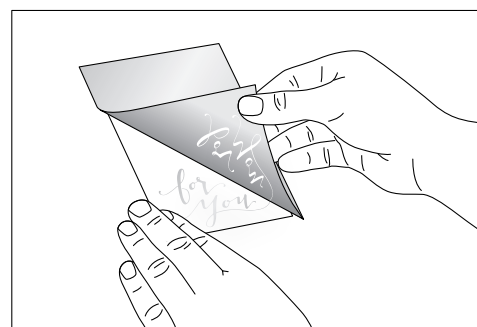
COME USARE LA MACCHINA



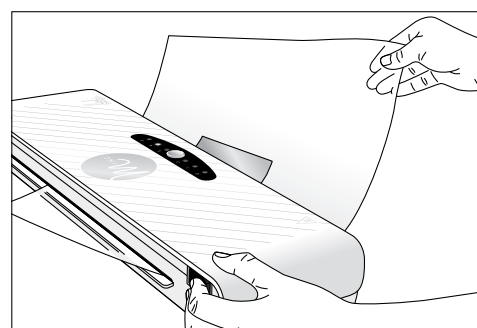
- 7** • Con delicatezza inserire il lato con il cardine della busta di trasferimento nell'apertura sul lato anteriore dell'unità.
- I rulli devono afferrare la busta di trasferimento e trascinarla all'interno.
 - Far uscire la busta di trasferimento dall'unità.

NOTA: Non forzare la busta di trasferimento dentro l'unità o tirarla fuori dalla macchina.

ATTENZIONE: la busta di trasferimento può essere calda subito dopo l'uscita della macchina. Maneggiare con cautela.



- 8** • Dopo che la busta di trasferimento è uscita dall'unità, aprire la busta e togliere l'articolo.
- Togliere con delicatezza l'alluminio in eccesso dall'articolo.



- !** • Nel caso in cui la busta di trasferimento si incastri, mettere il motore in retromarcia usando l'interruttore di direzione sul retro della macchina.

GUIDA ALLE IMPOSTAZIONI



IMPOSTAZIONI	USO RACCOMANDATO
0	pressione o adesivo trasferimento (nessun calore richiesto)
1	buste di glassine, rivestimenti stampati
2	carta leggera lucida, pergamena leggera, adesivi lucidi
3	carta non lucida leggera, carta lucida pesante, 3 mil di laminazione sacchetto
4	cartone non trattato, 5 mil di laminazione sacchetto
5	cartone grigio, toner reattivi fogli scintillio

Le impostazioni sono approssimative. Le impostazioni richieste possono essere diverse.

Se il trasferimento dell'alluminio non è completo, le temperature sono troppo basse. Se si verificano rughe, trama inconsistente o avviene un trasferimento eccessivo, il calore è troppo elevato.

L'alluminio è sensibile al calore. Usare la temperatura più bassa possibile per trasferire completamente l'alluminio.

PER I MIGLIORI RISULTATI

- Quando si laminano articoli di spessore variabile (cosa che richiede differenti impostazioni di temperatura), iniziare dapprima con gli articoli più fini. La macchina non si raffredda velocemente come si riscalda.
- Dopo la macchina ha raggiunto l'impostazione desiderata, aspettate 30 secondi prima di inserire il progetto nella macchina.
- Assicurare che tutto il toner si coperto dal foglio di alluminio prima di inserire il progetto nella macchina.
- Usare unicamente fogli reattivi Minc.™ o Minc.™ prodotti approvati. Del foglio di alluminio regolare o a pressione può appiccicarsi al busta di trasferimento.
- Assicurarsi di usare il fascicolo di dimensione corretta. Il progetto deve entrare interamente nella busta di trasferimento.
- Mettere gli articoli più spessi vicini al cardine della busta di trasferimento.



heid swapp™

Sono molto lieta di condividere con voi le mie idee,
ispirazioni e suggerimenti.

Visitate www.heidswapp.com/minc per ulteriori informazioni.



Prodotto in Cina | Distribuito da
American Crafts • 588 W. 400 S. Suite 300 • Lindon, UT 84042

© 2014 Heidi Swapp