

## DIGIFORCE

Li-ion Polymer Battery

### LPB-8/8-H

取り付け説明書 | 電池拆裝說明書

※本バッテリーは、iPhone8に対応です。バッテリー交換を行う前に、下記に対応モデル番号と一致しているかご確認ください。

対応モデル番号：**A1863 / A1905 / A1906**

※バッテリー交換は自己責任となります。ご使用に際しては、「安全上のご注意」をよくお読みになり、十分にご注意ください。また、お取り扱いの際は、「安全上のご注意」をよくお読みになり、十分にご注意ください。

本電池がiPhone8的替換電池。交換前請確認iPhone8的机型是否一致。iPhone 8的型号号码：**A1863 / A1905 / A1906**

备注：更换电池前，请认真阅读安装注意事项，如操作不当引起的个人损害，本公司不承担任何责任。

使用工具 (1~12の工具が付属しております) | 使用工具 (1~12为配套工具。)

- プラスドライバー | 十字螺丝刀头(PH000)
- 星形ドライバー | 星型螺丝刀头(0.8mm)
- ピンセット (絶縁) | 镊子
- ヘラ (棒状) | 长型撬棒
- ヘラ (幅広) | 宽型撬棒
- バッテリー用両面テープ ×2枚 | 電池专用胶 ×2个
- ピック (薄手) | 薄皮片
- ピック (厚手) | 厚皮片
- 吸盤 | 吸盘
- 輪ゴム | 橡皮筋
- マグネットシート | マグネットシート
- 防水テープ | 防水胶

※ご準備していただく道具 (以下は付属しておりません) | 下面的工具为自备工具

- 500ml未開封ペットボトル(常温) | 500ml未开封的矿泉水或饮料
- ヘアドライヤー | 电吹风机

#### 工具の使用方法

【マグネットシート】ネジなどのパーツを取り外した際に、紛失や取り付け位置の間違いを防ぐため、説明書記載の番号と同じ位置の間隙にご使用ください。

【磁墊】磁墊帶有磁性，對螺絲、鐵片具有吸附作用。磁墊使用時，請將螺絲、鐵片等零件小心存放，切勿打亂。

【電池膠】左圖示為電池膠使用參考姿勢。使用時請注意拉扯的力，避免將手機內部的排線拉斷。

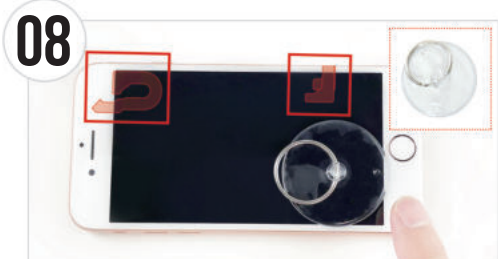
### 01



● 交換を始める前に必ずiPhoneのデータのバックアップを行ってください。また、バッテリー残量が残っている状態での作業は大変危険ですので、画面の「設定」より「画面表示と明るさ」を選び、「明るさ→最大・自動ロック→なし」に設定し、電源がOFF (バッテリー残量0%) になってから交換を始めてください。

打开手机电源，在设置-通用-自动锁定选项调到永不，在设置-显示与亮度里将亮度调到最大。然后将手机放置安全地方，等待手机将电量耗尽。

### 08



● 吸盤の突起部分を引っ張り、吸盤を外します。図の赤枠部分(2か所)には液晶画面と本体を接続しているケーブルがあります。ケーブルを損傷させないように注意しながら液晶画面をホームボタン側(図に対して右側)に少しスライドさせ、液晶画面を手前から開いてください。

拉动吸盘上的小头取下吸盘。打开屏幕前，请注意红框屏幕排线位置，然后缓慢打开屏幕。

### 02



● 図の2か所のネジを星形ドライバーで外し、マグネットシートの該当番号へ置きます。

用星型螺丝刀在上图圆圈处沿逆时针方向将螺丝旋开，螺丝按上图标示编号放置在磁垫编号相同的位置上。

### 09



● 液晶画面を開き、500mlの未開封ペットボトル(常温)に輪ゴムで固定します。液晶画面は90度以上開けるとケーブルを破損させる恐れがございますのでご注意ください。

注意橡皮筋固定屏幕的角度不要超过90度。将屏幕靠在矿泉水瓶上用橡皮筋固定。

### 03



● 防水テープの粘着を弱めるため、ドライヤーで外周を1~2分ほど均一に温めます。ドライヤーを近づけ過ぎると本体が熱くなり、故障や火傷の恐れがあります。ご注意ください。

根据电吹风机吹出的热量，控制好加热距离。用电吹风机在手机四周边缘均匀加热1~2分钟。

### 10



● ドライバーの先端をプラスドライバーに交換し、図の部分に2秒間ほどあてて磁力を弱めます。

用十字螺丝刀在上图位置加磁2秒左右。

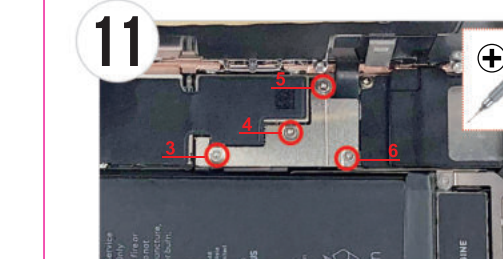
### 04



● 図のように、ホームボタン左上の位置に吸盤を貼り付けてください。本体をしっかり持ち、反対の手で吸盤を慎重に引き上げ、液晶画面と本体の間に2mm程度の隙間を作ります。隙間ができない場合は、手順03へ戻り、再度ドライヤーで温めてください。

用吸盘在HOME键左上方3mm~10mm处吸附。用吸盘将屏幕与机身拉开2mm左右的间隙。

### 11



● プラスドライバーを使用して図のネジ(3~6)を外し、マグネットシートの該当する番号へ置きます。

用十字螺丝刀在上图圆圈处沿逆时针方向将螺丝旋开，螺丝按上图标示编号放置在磁垫编号相同的位置上。

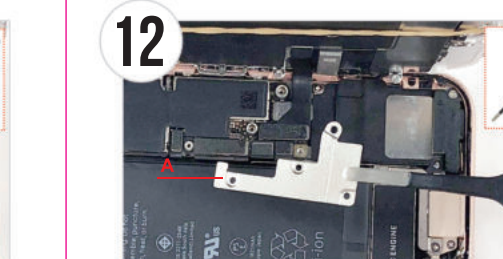
### 05



● 充電差込口側にできた隙間に、ピック(薄手)を軽く差し込み固定します。

用手将吸盘向上拉起的同时，在机身左下角位置将薄皮片插入屏幕和机身的间隙。由于防水胶粘性很强，用吸盘拉开时请保持耐心!

### 12



● ピンセット(絶縁)を使用してバッテリーの保護プレート(A)を取り外し、マグネットシートの「A」へ置きます。

用镊子将铁片盖板取下，按上图标示编号放置在磁垫编号相同的位置上。

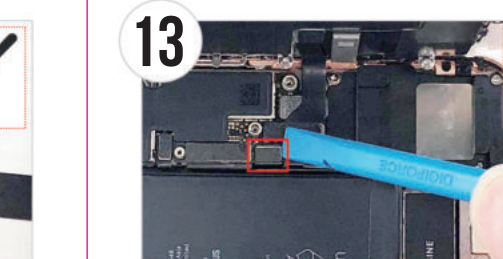
### 06



● もう一枚のピック(厚手)を差し込み、矢印の方向へスライドをして接着剤を剥がしていただきます。SIMトレイ側の内部にはケーブルがあります。ピックを差し込み過ぎないようにご注意ください。

用厚皮片沿上图标示方向将屏幕和机身划开。

### 13



● ヘラ(棒状)の平面側を使用して、図の赤枠部分にあるバッテリーのコネクタを取り外します。コネクタ部分を損傷させないようにご注意ください。

用长型撬棒将电池排线撬开并拨开使其与主板无接触。

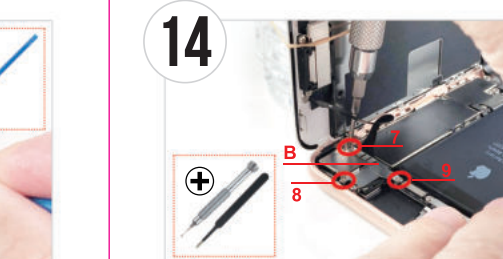
### 07



● 図の角の部分は接着剤が強いので、何度かピック(厚手)をスライドして接着剤を剥がしてください。

用厚皮片在图标示位置来回将屏幕划开。红框位置防水胶面积较大，请耐心操作!

### 14



● プラスドライバーを使用して図のネジ(7~9)を取り外し、マグネットシートの該当する番号へ置きます。ピンセット(絶縁)を使用して保護プレート(B)を取り外し、マグネットシートの「B」へ置きます。

用十字螺丝刀在上图圆圈处沿逆时针方向将螺丝旋开后，用镊子将铁片盖板取下，螺丝和铁片按上图标示编号放置在磁垫编号相同的位置上。

#### 安全上のご注意 ※必ずお守りください。| 安装注意事项

ご使用いただく前に必ず安全上のご注意をよくお読みの上、記載事項に従って正しく安全にご使用ください。お使いになる方への危害や財産への損害を未然に防止するための内容です。

- リチウムイオン電池は非常に危険な内部構造をしています。説明書に厳密に注意して取り扱ってください。誤った取り扱いによって火災・発火・発熱・膨張の恐れがありますので、十分にご注意ください。
- 対応する機種以外には取り付けないでください。
- データの紛失を防ぐため、交換前には必ずデータのバックアップを行ってください。
- 発熱、破裂、発火などの恐れがありますので、バッテリーの残量は必ず90%以上で作業を行ってください。
- 火気がなく、換気の良い安全な場所で作業を行ってください。また、カテナや布団など燃えやすいものの近くでは作業しないでください。火災の原因となる恐れがございます。
- バッテリーを火の中や水の中に投入したり、水で濡らしたりしないでください。
- バッテリーに落下や投げつけなどの強い衝撃を与えないでください。発熱、破裂、発火などの原因となる恐れがございます。また、衝撃が加わったバッテリーは使用しないでください。
- バッテリーを高温になる場所で保管や放置しないでください。発熱、破裂、発火などの恐れがございます。
- 交換作業中は、バッテリーに工具や器具等が触れないよう、変形しないよう注意してください。また、バッテリーに無理な力を加えて折り曲げないよう注意してください。傷や内部短絡により、発熱、発火、破裂などの恐れがございます。
- 交換作業中、発熱、発火、発煙、変形、膨張等に気が付いた場合は直ちに作業を中止してください。また、そのまわりの部品を使用すると、発熱、発煙、発火、破裂等の恐れがありますので作業はお控えください。
- バッテリーを改造、分解しないでください。
- 乳幼児の手が届かない場所で使用・保管してください。
- バッテリー膨張やバッテリー劣化の原因となりますので、交換後は、長時間充電を繋いだままの状態では放置や充電しながらの操作、強い充電電流を繋ぎ続ける、高温環境下で使用や保管、バッテリーがそのまま長期放置する等のお取り扱いをしないでください。
- バッテリーを廃棄する際は、コネクタや端子部分に絶縁テープを巻き、お住まいの自治体の廃棄方法に従って廃棄してください。

※ 本電池がiPhone8的替換電池。交換前請確認iPhone8的机型是否一致。iPhone 8的型号号码：**A1863 / A1905 / A1906**

备注：更换电池前，请认真阅读安装注意事项，如操作不当引起的个人损害，本公司不承担任何责任。

【バッテリー用両面テープ】室温が低い場合はテープが硬化し粘着性が低下している可能性があります。バッテリー用両面テープ、ならびにバッテリーと共に室温(20℃前後)に慣らすか、手で温める等を行って作業を行ってください。

● 誤操作可能引起火災的危险，操作时请严格按照说明书进行更换。

● 安装前请确认更换的手机型号是否一致，型号不符请不要更换。

● 为防止数据丢失，更换前请备份好数据。

● 为了避免发生安全风险，拆装前请务必将电池电量消耗至0%。

● 请在通风良好、无明火的情况下进行拆装，请勿在易燃或易燃易爆物品周围进行拆装，以免发生火灾。

● 请勿将电池投入火中或弄湿。

● 电池在安装前如果受到撞击、挤压、加热、落地等情况，请不要安装。

● 为了避免发生安全风险，请不要在高温条件下保存电池。

● 拆除旧电池时，不能破坏电池否则容易发生火灾、爆炸。

● 如果在拆装过程中，发现有异味、发热、冒烟、漏液等现象，请立即停止工作。不要继续使用电池，可能有起火的风险。

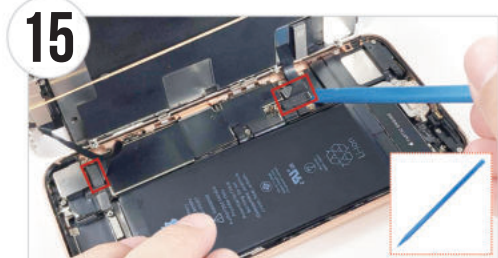
● 不能改造和分解电池。

● 请在儿童不易接触的場所操作及保管。

● 由于电池鼓包和劣化的原因，更换后，请不要让电池长时间保持充电状态、边充电使用、频繁充电点、高温环境下使用和存放及长时间无电状态保存。

● 处理废旧电池时，请在封口贴上绝缘胶带，并按照当地法律规定处理废弃。

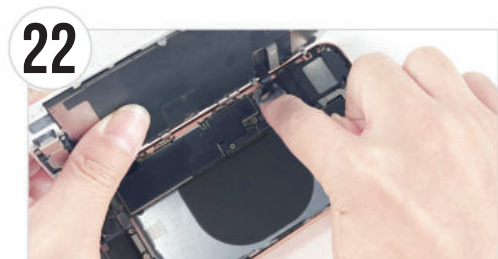
### 15



● ヘラ(棒状)の平面側を使用して、図の赤枠部分にある液晶画面のコネクタ(3か所)を取り外します。コネクタ部分を損傷させないようにご注意ください。

用长型撬棒将屏幕排线和摄像头排线撬开。

### 22



● 液晶画面を本体に軽く置き、電源が入るかどうかの確認を行います。電源が入らない場合は、再度コネクタを接続し直してください。(※起動しない場合は、作業を中止し株式会社デジフォース(カスタマーサポート)までご連絡ください) 確認後は必ず電源を切り、液晶画面をペットボトル(常温)に固定してください。

将屏幕从固定位置取下，测试iPhone是否能开机，确认后可以关闭电源并重新用橡皮筋将屏幕固定。如果不能开机，请重新检查电池排线是否扣好。

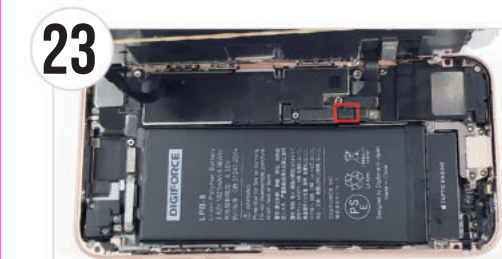
### 16



● 本体と液晶画面を分離します。

将屏幕与主机分离出来。

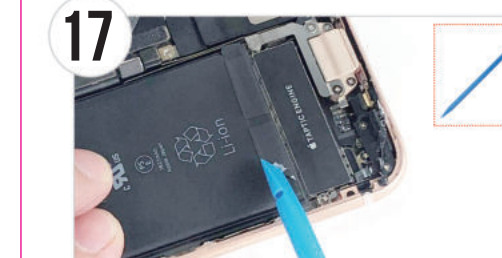
### 23



● 交換用バッテリーが正常か確認するため、交換用バッテリーを仮置きし、図の赤枠部分にバッテリーコネクタを接続し取り付けます。正確に取り付けられると「カチッ」とした音と感触があります。コネクタ部分を損傷させないようにご注意ください。

拿出DIGIFORCE新电池，用手指将电池排线扣在主机上。扣电池排线时，听到“啪”的声音表示排线已扣好。

### 17



● ヘラ(棒状)の平面側を使用して、バッテリー用両面テープの端をバッテリーから剥がります。バッテリーの外表に穴が開けたり、傷を付けたりしないようご注意ください。

用长型撬棒将电池胶头拆下。

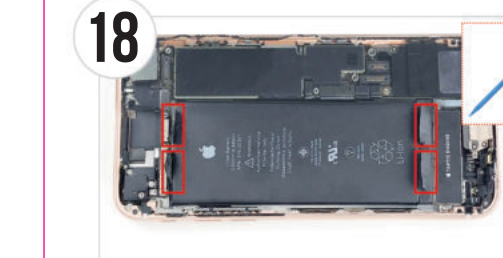
### 24



● 液晶画面を本体に軽く置き、電源が入るかどうかの確認を行います。電源が入らない場合は、再度コネクタを接続し直してください。(※起動しない場合は、作業を中止し株式会社デジフォース(カスタマーサポート)までご連絡ください) 確認後は必ず電源を切り、液晶画面をペットボトル(常温)に固定してください。

将屏幕从固定位置取下，测试iPhone是否能开机，确认后可以关闭电源并重新用橡皮筋将屏幕固定。如果不能开机，请重新检查电池排线是否扣好。

### 18



● 図の赤枠(4か所)にあるバッテリー用両面テープの端を剥がります。

将电池两端的电池胶头拆下，因为左侧的胶头较薄，请耐心操作，不要戳破电池。

### 25



● ヘラ(棒状)の平面側を使用して、先にバッテリーのコネクタを取り外し、バッテリーを本体から取り出します。次に、液晶画面のコネクタ(3か所)を取り外して液晶画面を分離してください。各コネクタを取り出す際は、コネクタ部分を損傷させないようにご注意ください。

取出电池时，注意不要用手接触电池排线接口。用长撬棒先将电池排线撬开，再将屏幕排线撬开，把屏幕与主机分离并将电池取出。

### 19



● 下側(図に対して右側)にあるバッテリー用両面テープの端を指でつまみ、ゆっくと慎重に引っ張り、テープを抜き取ります。隣のテープも同様に抜き取ってください。

将四条电池胶用手指先拉出一部分。

### 26



● バッテリー用両面テープの青いフィルムを図のように下から剥がります。

将电池胶蓝色保护膜撕掉。

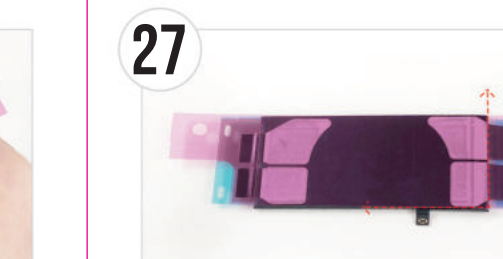
### 20



● 上側(図に対して左側)にあるバッテリー用両面テープの端をピンセット(絶縁)で挟み、ゆっくと引っ張りながら巻き取るようにして抜き取ります。隣のテープも同様に抜き取ってください。テープが途中で切れた場合は、『裏面A』へお進みください。

再用镊子将电池胶头旋转靠外方向均匀用力缓慢拉出，注意拉出时的力度!如果原电池时将电池胶拉断，请跳转到步骤A继续操作。

### 27



● 交換用バッテリーの裏面(印字のない面)に、バッテリー用両面テープを貼ります。両面テープの端(黒い部分)がバッテリーからはみ出るように貼ってください。

将黑色胶头较粗一端电池胶与电池排线一侧的边缘按图示对齐，将电池胶贴在电池无文字的面上。

### 21



● バッテリー用両面テープが全て(4か所)抜き取れたら、バッテリーを本体から取り出します。

将电池与主机分离出来。

### 28



● ピンクのフィルムの上から接着剤の部分を複数回こすり、しっかりとバッテリーに定着させてください。

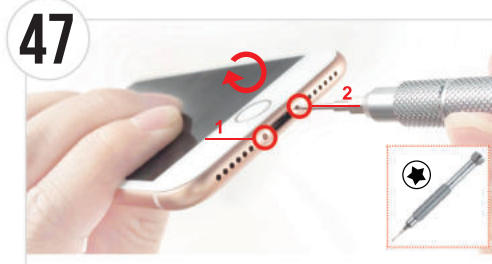
用手指在电池胶上来回多次按压。



- ピンセット（絶縁）を使用して、小さい青いフィルム（2枚）を剥がします。
- 用镊子将电池胶上的蓝色保护膜撕掉。



- 防水テープの貼り付ける向きや位置を合わせ（※画像参照）、本体の上に仮置きします。
- 対准位置、将防水胶贴在主机上。



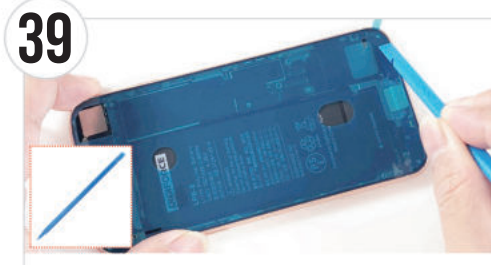
- ドライバーの先端を星形ドライバーに交換します。図の2か所にネジを取り付けると終了です。
- ※バッテリー交換終了後は、手順01で行った「画面表示と明るさ」の設定（明るさ/自動ロック）を元の状態に戻してください。
- 用手将屏幕压紧，用星型螺丝刀在上图圆圈处沿顺时针方向将螺丝（在磁垫按上图标示编号位置找到）依次锁回，完成电池更换。



- バッテリー用両面テープが途中で切れた場合  
在拆电池的过程中拉断电池胶。



- 図のようにバッテリーに沿ってピンクのフィルムを折り曲げ、両面テープの端（黒い部分）をバッテリーに貼り付けます。
- 用手指将两端电池胶贴电池折起贴紧按压。



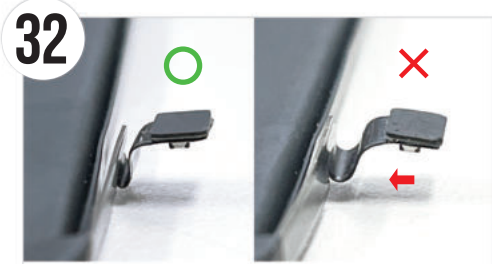
- ヘラ（棒状）の平面側を使用して防水テープの周囲全体を数回にすり、接着剤をしっかりと定着させます。次に、青い保護シートを全て剥がしてください。
- 用长型撬棒将防水胶沿四周压紧后，撕下蓝色固定片。



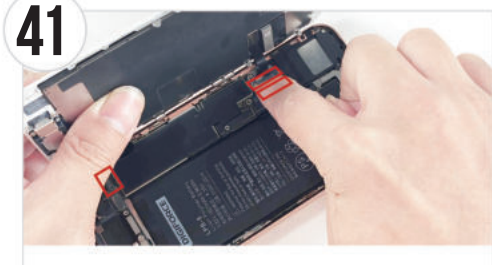
- ピンセット（絶縁）を使用してピンクのフィルム（小）を剥がします。
- 用镊子将小的粉色保护膜撕掉。



- ヘラ（棒状）を使用してバッテリーのコネクタを取り外します。コネクタ部分を損傷させないようにご注意ください。
- 用长型撬棒将电池排线撬开并拨开使其与主板无接触。



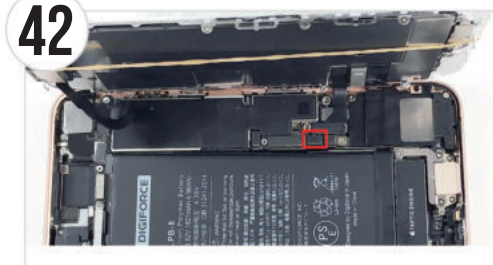
- コネクタ部分の形状が図(○)のような形になっているか確認してください。図(×)のような形状（伸びたような形状）になっている場合は、指やヘラ（棒状）などで図(○)の形になるよう整えてください。コネクタ部分の形が正しくない状態のまま取り付けたら、正常に取り付けられない（または外れやすくなる）等の原因となる恐れがございます。また、コネクタ部分の形状を整える際は、コネクタを損傷させないようにご注意ください。
- 安装新电池时，请先确认一下电池的插口排线是否正确。图(○)为正确的状态，图(×)为需要调整形状的状态，把电池插口的排线整理为图(○)的状态。整理时注意不要损坏插口排线。



- 図の部分に液晶画面のコネクタ（3か所）を慎重に取り付けます。正確に取り付けられると「カチッ」とした音と感触があります。コネクタ部分を損傷させないようにご注意ください。
- 用手指将屏幕排线扣好，扣屏幕排线时，听到“啪”的声音表示排线已扣好。



- 両面テープの接着剤が剥がれないよう注意しながら、慎重にピンクのフィルム（大）を剥がします。
- 用手撕掉背面的粉色保护膜。



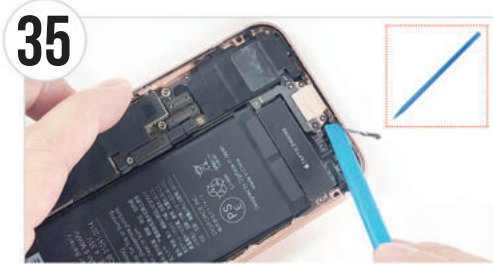
- 図の部分にバッテリーのコネクタを慎重に取り付けます。正確に取り付けられると「カチッ」とした音と感触があります。コネクタ部分を損傷させないようにご注意ください。
- 用手指将电池排线扣好。扣排线时，听到“啪”的声音表示排线已扣好。



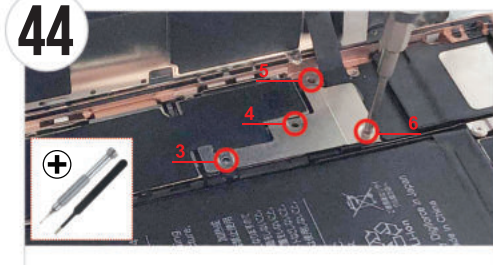
- 図のように、先にバッテリーのコネクタを取り付けてからバッテリーを本体に接着します。コネクタを取り付ける前にバッテリーを接着すると、コネクタが接合部分に届かなくなる場合がございますのでご注意ください。また、バッテリーを設置する際は、少しコネクタ側に寄せるようにしてください。コネクタが正確に取り付けられないと「カチッ」とした音と感触があります。コネクタ部分を損傷させないようにご注意ください。
- 用手指先扣好电池排线，扣电池排线时，听到“啪”的声音表示排线已扣好。再固定电池在电池槽内位置，固定好后轻轻按压。



- ピンセット（絶縁）を使用して保護プレート（B）を仮置きし、プラスドライバーでプレートのネジ（7～9）を取り付けます。
- 用镊子将（A）铁片放好，再用十字螺丝刀将螺丝（在磁垫按上图标示编号位置找到）依次锁回。



- 図のようにヘラ（棒状）の平面側を使用して、本体のフレーム周囲に残っている防水テープを取り除きます。
- 用长型撬棒将主机上边缘残余的防水胶清理干净。



- ピンセット（絶縁）を使用してバッテリーコネクタの保護プレート（A）を仮置きし、プラスドライバーでプレートのネジ（3～6）を取り付けます。
- 用镊子将（A）铁片盖板放好，再用十字螺丝刀将螺丝（在磁垫按上图标示编号位置找到）依次锁回。



- 液晶画面の裏側周囲に残っている防水テープも、ヘラ（棒状）の平面側を使用して取り除いてください。
- 将屏幕从固定位置取下，用长型撬棒将屏幕上边缘残余的防水胶清理干净。



- 液晶画面裏の上部にある留め具をひっかけよう合わせ、液晶画面と本体をはめていきます。
- 屏幕先对准主机后轻轻往下按压。用手将屏幕装回主机。



- 防水テープの保護シートを剥がします。
- 拉住拉口将防水胶蓝色保护膜撕掉。



- 図の赤枠部分にあるケーブルが液晶画面と本体の間に挟まれないか確認してください。ケーブルを挟みこむと、断線により液晶画面の機能に不具合が生じる可能性がございます。ケーブルが挟まりそうな場合は、ヘラ等で本体内部に軽く押し込みながら液晶画面をはめてください。
- 观察红框位置的排线，确认没有被屏幕压住，用手将屏幕装回主机。

### 交換後のご注意

ご使用中に下記のような症状が現れた場合は、バッテリーに不具合が生じる可能性がございます。iPhoneのご使用を中止し、株式会社デジフォース（カスタマーサポート）までご連絡ください。

- 急にバッテリーの減りが速くなった。
- 充電しても満充電にならない。
- 液晶画面が浮いてきた。（※膨張している可能性があります）

また、予期せぬ事故などにより、iPhoneを落下させる（強い衝撃が加わる）、鋭利なものが刺さり電池が損傷した等の場合、最悪、火災に至る可能性もございますので、iPhoneのご使用はお控えください。

### 更换电池后注意事项

使用过程中如果有以下的问题出现，请停止使用你的iPhone，并与我们联系。

- 电池掉电快
- 电池充电不满
- iPhone屏幕鼓起（\*可能出现电池鼓包）

另外，如iPhone掉落，受到强力的冲击或电池被尖锐的东西刺伤等意外情况出现，因为有安全的风险，请不要使用iPhone。

### バッテリーを取り外す際のご注意

バッテリーを取り外す作業を行う際は、無理な力を加えて折り曲げたり、強引に取り出して変形させたりしないでください。変形などによる圧力が加わると発火する恐れがございます。また、爪や工具等で傷を付いたり、突き刺したりしないよう十分に注意して作業を行ってください。

### 拆卸电池时注意事项

拆卸电池时，请不要用力过大，折弯电池或硬取电池导致电池变形，因为对电池施加压力可能导致电池起火，另外，使用尖锐的工具或指甲时，不要划伤或刺伤电池。

※バッテリーに交換後、稀に本来のバッテリー残量を端末が正しく読み取らない（iPhone側が新しいバッテリーと認識しない）場合がございます。このような場合は、以下の手順でバッテリーのキャリブレーションを行ってください。

- ① iPhoneの充電状態が0%になるまで放電してください。（電源がなくなった状態で2～3時間ほど放置し完全放電します。）
- ② 100%まで充電を行います。（100%に充電後も、充電ケーブルを取り外さず2時間ほど放置してください。）※充電中はケーブルを取り外さないでください。途中で取り外した場合は、再度①からやり直してください。
- ③ 上記作業を2～3回繰り返して行ってください。

※キャリブレーション後もバッテリーに問題が生じる場合は、株式会社デジフォース（カスタマーサポート）までご連絡ください。

【こんなときは？】  
バッテリー交換後、下記のような症状がある場合は処置をお願いします。  
※処置後も問題が改善しない場合は、株式会社デジフォース（カスタマーサポート）までご連絡ください。

症状	考えられる原因・処置
● 起動しない ● 充電が増えない ● 充電しても1%のまま	バッテリーのコネクタがきちんと接続されていない可能性があります。本体の電源を切り、再度、バッテリーのコネクタを接続し直してみてください。
● バッテリーの持ちが悪い ● バッテリー表示がおかしい	リチウムイオン電池の特性で、表示されているバッテリー残量と実際のバッテリー残量にズレが生じる場合がございます。一度、キャリブレーションを行ってください。
● 液晶画面が浮き上がってきた ● 液晶がおかしい ● iPhoneが匂いがる	バッテリー膨張の疑いがあります。液晶画面や本体の破損だけでなく、発火や破裂する可能性もめく大変危険な状態です。そのまま使用せず、直ちにiPhoneのご使用をやめて株式会社デジフォース（カスタマーサポート）までご連絡ください。
● 液晶画面の表示がおかしい ● 液晶画面の表示が急に消える	液晶画面を接続しているケーブルが損傷していないかご確認ください。また、しっかりと接続し直すことで改善する場合がございます。



- バッテリーを取り出した後は、ヘラ等を使用して本体に残っている両面テープの接着剤をきれいに取り除いてください。手順「22」へ戻り、続きの作業を進めてください。
- 将电池与主机分离出来，跳转到步骤22继续操作。

### 製品保証について

保証期間はお買い上げ日より2年間となります。初期不良や保証期間内での正常なご使用により不具合が生じた場合、弊社のカスタマーサポートまでご連絡ください。ご連絡後、弊社より返送用封筒等をお送りいたしますので本製品を返却していただきますようお願いいたします。無償で新品（または同等品）に交換させていただきます。ご購入日が確認できる証明書（レシート・領収書・納品書など）は、なくさないように保管してください。

本保証は本製品単体の保証となり、保証額はお買上げいただいた金額が上限となります。尚、保証については日本国内に限り有効です。交換させていただきました製品の保証期間につきましては、交換前の保証期間の残存期間となります。あらかじめご了承ください。

### 保証期間内であっても、以下は保証の対象外となります。

- ご購入日が確認できる証明書（レシート・領収書・納品書など）をご提示いただけない場合。
- 不具合が生じた本製品をご提出いただけない場合。
- 火災・水害・天変地異・公害・異常電圧などによる故障や損傷の場合。
- 安全上のご注意、説明書の交換手順等を遵守しなかった原因による故障や損傷の場合。
- お客様ご自身の過失によって生じた破損や故障、不良の場合。
- 本来の用途以外に使用された場合や本書記載の対応機種以外の端末に交換した場合。
- 不具合や損傷の原因が不適切な使用方法（充電しながらの使用など）による場合や、お買い上げ後のお客様による輸送および移動中の衝撃による場合。
- お客様による分解・改造があったと判断された場合。
- 中古販売やオークション、フリママーケット等を経て購入された場合。
- 本製品の故障や不具合により生じたあらゆる損害（端末の破損・データの消失または破損・営業損失・その他経費等）については補償はいたしかねます。

【安全のために（デジフォースからお願い）】  
<https://www.digiforce.shop/safely.html>

【取付説明書ダウンロード】  
<https://www.recycleno1.com/download>  
取付説明書（PDFファイル）をダウンロードしてご覧いただけます。

【DIGIFORCE iPhoneバッテリー交換の動画】  
<https://www.youtube.com/channel/UCLN30gz8WwpfNwNh6EOzeIQ>  
※QRコードを読み取っていただくか、URLよりアクセスしていただけます。

DIGIFORCE公式オンラインショップ（DIGIFORCE STORE）  
<https://digiforce.jp/>

Twitter  
製品・サービスに関する情報をタイムリーにお知らせしています。  
[https://twitter.com/digiforce\\_japan](https://twitter.com/digiforce_japan)

Instagram  
製品・サービスの開発秘話や役立つ情報等を随時投稿しています。  
[https://www.instagram.com/digiforce\\_official/](https://www.instagram.com/digiforce_official/)

カスタマーサポート  
ご質問・ご不明な点がございましたらお問い合わせください。  
E-mail : [support@digiforce.jp](mailto:support@digiforce.jp)  
<受付時間> 10:00～17:00（土・日・祝日を除く）  
※年末年始などの長期休業期間あり  
株式会社デジフォース  
〒631-0078 奈良県奈良市富雄元町2丁目7-25 SSKビル205号

⚠ 更换电池后，有时无法正确显示电池的电量，可能是iPhone无法识别新的电池的原因。在此情况下，请按照以下步骤进行调整。

- ①将iPhone电量全部放空。
- ②将iPhone电量充满至100%。（充电过程请不要中断充电，如果有中断情况，请再次充电后再重新充电。）
- ③重复2～3次上述操作。

### 【电池常见问题】

电池更换后，如果有以下情况，调整后仍无法改善问题。请与售后联系，我们会竭诚为您服务！

更换电池后或电池使用一段时间后	问题出现的原因及处理方式
●手机不能启动 ●充不进电量	可能是电池的插口没有插好，重新将电池插口拔掉重插，如果情况没有改善，请与售后联系。
●电池掉电快 ●电量显示异常	请将电池进行多次充放电，如果情况没有改善，请与售后联系。
●手机屏幕鼓起 ●液晶屏异常 ●iPhone有异味	可能是内部电池鼓包造成，存在安全隐患的风险，请马上停止使用，并与售后联系。
●液晶屏显示异常 ●液晶屏黑屏	可能是液晶屏排线损坏或接触不良造成，请重新将液晶屏排线拔掉重插，如果情况没有改善，请与售后联系。

感谢您购买DIGIFORCE系列电池，如果您对我们产品有任何的意见及建议，请给予我们回复，谢谢！

【售后服务】  
DIGIFORCE系列电池产品，自购买日期起，一年内电池正常使用寿命且充电循环次数<500，出现质量问题，免费换新电池。

【售后常见问题】  
仅针对DIGIFORCE系列电池产品  
以下情况为不保修情况  
·人为损坏（进水、跌落、加热等）  
·由于错误操作或故意损坏导致

如何处理废弃电池  
请勿将换下的旧电池随意丢弃，建议按照当地法律法规处理废弃电池或交于专业电池回收点处理。



扫码获取电池安装视频



售后问题都可扫码咨询