

# Happy Christmas-Classic

## Näh-Anleitung

### Happy Christmas-Classic Panel

Der klassische Adventskalender für die Wand / inklusive extra Nikolausstiefel



#### Du benötigst zusätzlich:

Decovil light 2 m  
Webware 130 x 99,5 cm  
1 Stock oder Holzstab (Durchmesser ca. 1 cm),  
110 cm lang

#### Für den Nikolausstiefel:

Ein kleines Stück Satinband oder Webband in  
ca. 15 cm Länge.



#### Hinweis:

Für dieses Projekt benötigst Du einen großen Tisch, auf welchem Du das große Stoffstück beim Nähen bequem ausbreiten kannst. Vielleicht eignet sich in diesem Fall der Esstisch etwas besser als Dein eigentlicher Nähplatz.



@steinbeckwelt\_sewing

Zeige uns gerne Deine fertigen Ergebnisse:

#NÄHENMITSTEINBECK



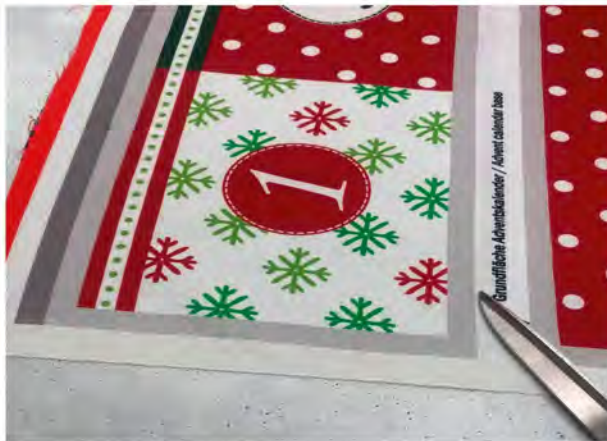


Bitte vor dem Nähen die komplette Anleitung lesen.  
Danke!

In der Anleitung gibt es sicherlich Abschnitte, die erfahrene Näher\*innen nicht benötigen. Wir möchten mit unseren Näh-Anleitungen jedoch stets Anfänger und Fortgeschrittene glücklich machen. Daher gehen wir hier und da etwas mehr ins Detail.

Vielen Dank für Dein Verständnis! Los geht es!

## Happy Christmas-Classic inklusive Nikolausstiefel



Rund um die Adventskalenderfächer und um die Grundfläche des Adventskalenders befinden sich graue Ränder, an der Oberkante zusätzlich ein dunkelgrauer Streifen.

Zusätzlich dienen die grauen Ränder als Bügelmarkierungen. Hierzu später mehr.



@steinbeckwelt\_sewing

Zeige uns gerne Deine fertigen Ergebnisse:  
#NÄHENMITSTEINBECK



Beachte, dass die drei übereinander liegenden Reihen der Fächer etwas versetzt gedruckt wurden. So kannst Du die jeweiligen Ränder besser erkennen.

**Schneide alle Schnittteile inklusive der grauen Ränder und Streifen aus.**



Schneide die Nikolausstiefel entlang der gedruckten Sockenform aus.



@steinbeckwelt\_sewing

Zeige uns gerne Deine fertigen Ergebnisse:  
#NÄHENMITSTEINBECK



## Nikolausstiefel Anleitung



Die obere Kante des Stiefels auf beiden Schnittteilen doppelt umschlagen (maximal nähfußbreit), anschließend bügeln und knappkantig absteppen.



Ein Satinband (oder ähnliches Deko-Band) als Schlaufe zwischen die beiden rechts auf rechts liegenden Schnittteile legen.



@steinbeckwelt\_sewing

Zeige uns gerne Deine fertigen Ergebnisse:  
#NÄHENMITSTEINBECK





Das Band mit einer Stecknadel oder einer Klammer fixieren.



Nun die Form des Stiefels rundherum mit Geradstich zusammennähen und im Anschluss mit Zickzackstich versäubern.

Fertig!



@steinbeckwelt\_sewing

Zeige uns gerne Deine fertigen Ergebnisse:  
#NÄHENMITSTEINBECK



## Wand-Kalender Anleitung



Zunächst bereite die vier Streifen für die Adventskalender-Fächer vor.



Wiederhole folgende Schritte bei allen vier Adventskalender-Fächer-Reihen:

1 - Ausgangssituation

2 - Die untere graue Kante bis zur farbigen Kante umschlagen und gut bügeln.

3 - Die seitlichen grauen Kanten (links und rechts der Reihe) bis zur farbigen Kante einschlagen und gut bügeln.

4 - Die obere dunkelgraue Kante bis zur hellgrauen Kante einschlagen und bügeln. Anschließend die hellgraue Kante ebenfalls umschlagen und bügeln.



@steinbeckwelt\_sewing

Zeige uns gerne Deine fertigen Ergebnisse:

#NÄHENMITSTEINBECK





5 - So sieht es aus, wenn Schritte 2-4 erfolgt sind.

6 - Ansicht von der Rückseite.

7 - Detailansicht der Rückseite

8 - Steppe nun die obere doppelt eingeschlagene Kante mit Geradstich ab.



Am besten wählst Du hierfür ein farblich passendes Nähgarn.



@steinbeckwelt\_sewing

Zeige uns gerne Deine fertigen Ergebnisse:  
#NÄHENMITSTEINBECK





Nun verteilst Du die vier Reihen auf der Vorderseite des Adventskalenders, so wie es Dir am besten gefällt!

Du kannst die einzelnen Reihen mit Style-Fix auf der Grundfläche des Adventskalenders fixieren oder Stecknadeln verwenden.

Anschließend steppe die einzelnen Reihen jeweils **links, rechts und unten** mit Geradstich auf die Grundfläche des Adventskalenders auf.

Wähle auch hier wieder ein farblich passendes Nähgarn.

**Achtung, die Oberkante der Fächer nicht zunähen!**



Um die Streifen in einzelne Fächer zu unterteilen, nähe jetzt jeweils zwischen zwei Fächern genau auf der Mittellinie eine gerade Naht.

Es empfiehlt sich die einzelnen Fächer von der **unteren Naht nach oben hin zur offenen Kanten des Faches** abzusteppe.

So wird kein Stoff zur geschlossenen Kante "geschoben" und es entstehen keine "Stoffwülste".

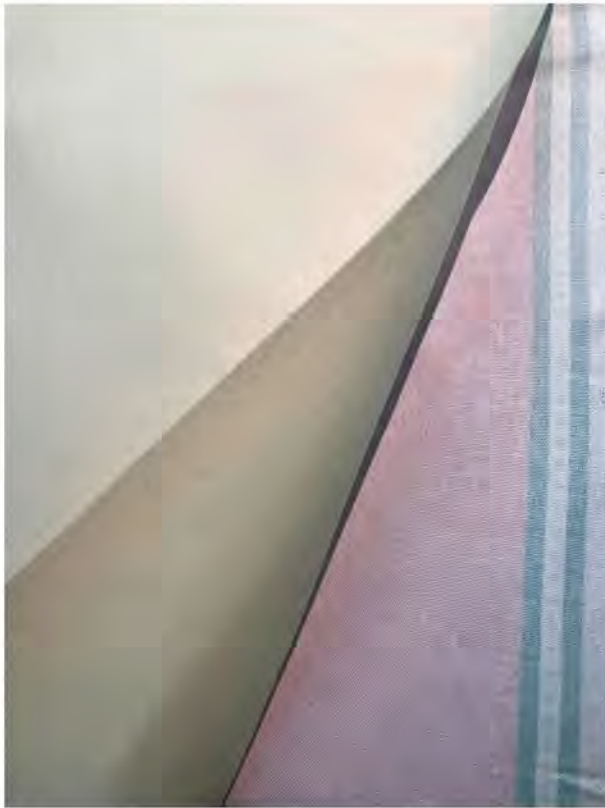


@steinbeckwelt\_sewing

Zeige uns gerne Deine fertigen Ergebnisse:  
#NÄHENMITSTEINBECK





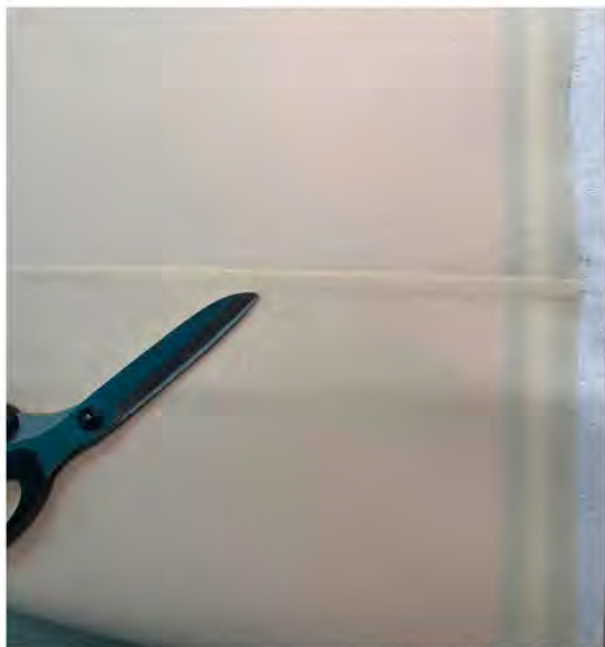


Nun benötigst Du eine Lage Decovil light, die auf die Rückseite des Adventskalender-Hauptteils gebügelt wird.

So ermittelst Du die Größe:

Lege dazu den Adventskalender mit der linken Stoffseite nach oben vor Dich, **messe die Größe der Grundfläche und ziehe rundherum 1 cm Nahtzugabe ab**, damit die Decovil light Einlage rundherum 1 cm kleiner ist als das Hauptteil.

Aus den 2 Metern Decovil light schneidest Du zwei Stücke, die zusammen diese Größe haben, wenn man sie um ca. 5 mm überlappend auflegt (siehe nächste Abbildung).



Decovil light auf die Rückseite des Adventskalender-Hauptteils auflegen. Mit feuchtem Tuch abdecken und das Bügeleisen bei mittlerer Temperatur - Schritt für Schritt - ca. 6 Sek. gut aufdrücken. Nicht schieben. Lasse das Teil nach dem Fixieren ca. 30 Min. flach liegend auskühlen, damit sich die Haftung stabilisieren kann.

So sollte es nun bei Dir ungefähr aussehen. Die Schere markiert hier auf dem Foto die Stelle, an welcher die Decovil light Stücke übereinander gebügelt wurden.



@steinbeckwelt\_sewing

Zeige uns gerne Deine fertigen Ergebnisse:

#NÄHENMITSTEINBECK



Als Nächstes schneide die Rückseite Deines Adventskalenders zu. Du kannst hier eine Baumwoll-Webware Deiner Wahl verwenden. Auch Canvas oder Leinen lassen sich als Rückseite hervorragend verarbeiten. Orientiere Dich dabei an der Größe des vorbereiteten Kalender-Vorderteils!

Lege nun die Kalender-Rückseite und die Vorderseite (inklusive Decovil light) rechts auf rechts aufeinander. Fixiere die beiden Teile mit Klammern oder Stecknadeln.

Nähe die beiden Schnittteile nun mit einem Geradstich nähfußbreit aufeinander. Lasse oben in der Mitte eine ausreichend breite Wendeöffnung.

Schneide die vier Ecken bis knapp vor der Naht zurück.

Wende nun den Kalender durch die Wendeöffnung. Du kannst hierbei einen Kochlöffel oder Wendestab zum Ausformen der Kanten und Ecken zur Hilfe nehmen.

Anschließend den Kalender gut bügeln. Die Wendeöffnung mit Geradstich schließen.



Die Oberkante des fertig genähten Kalenders ist farblich abgesetzt. Du schlägst diesen Teil nun nach hinten um.

Steppe diesen Teil mit einem farblich passenden Garn und Geradstich so ab, dass ein **Tunnel** entsteht.

Hier kannst Du nun den passenden Stock oder eine kleine Gardinenstange einführen.

Knote links und rechts eine Kordel fest, sodass eine Aufhängung entsteht.

Den Nikolausstiefel kannst Du z.B. zusätzlich an den Stock hängen.

Fertig!

Bei Fragen zum Panel erreichst Du uns via [steinbeck@email.de](mailto:steinbeck@email.de)

*Viel Freude mit dem Kalender!*



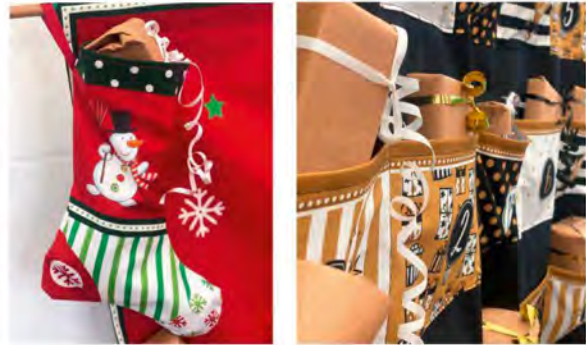
@steinbeckwelt\_sewing

Zeige uns gerne Deine fertigen Ergebnisse:

#NÄHENMITSTEINBECK



## Inspirations Beispiele



@steinbeckwelt\_sewing

Zeige uns gerne Deine fertigen Ergebnisse:  
#NÄHENMITSTEINBECK

