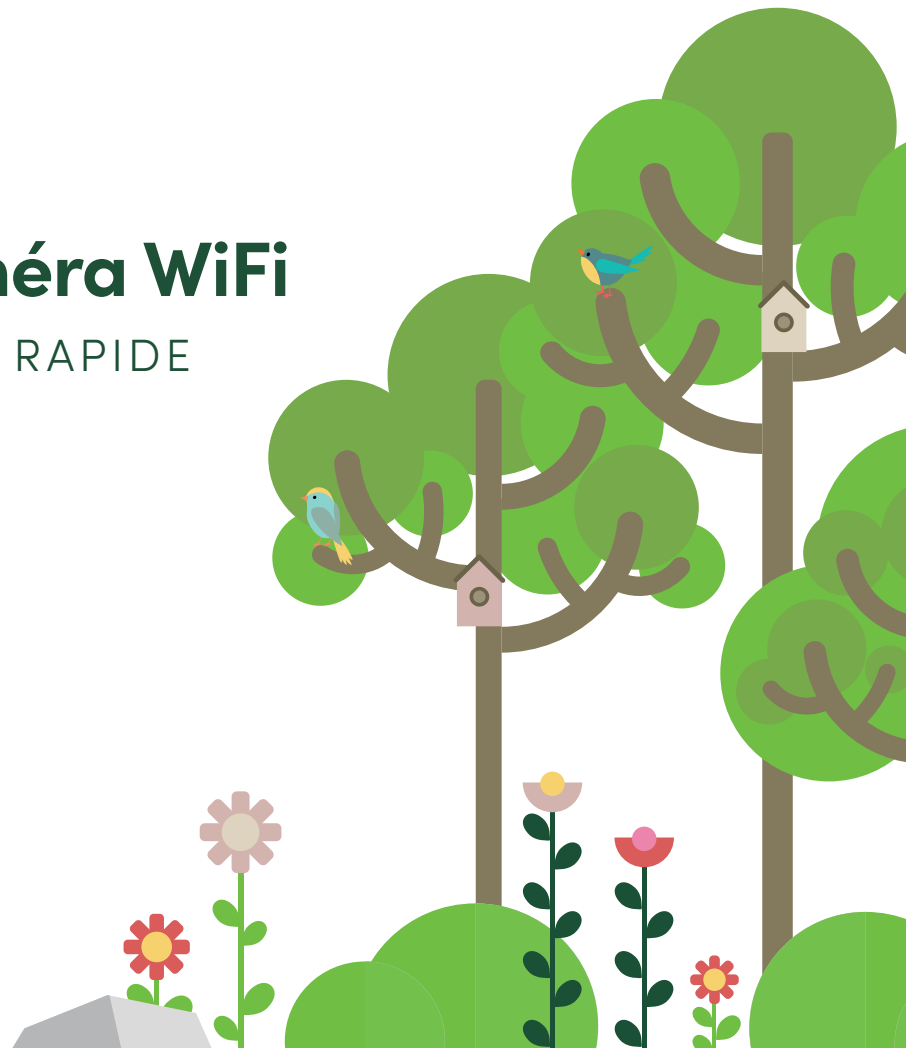


# Nichoir avec caméra WiFi

GUIDE DE DÉMARRAGE RAPIDE

**gardenature**  
GET CLOSER TO WILDLIFE



## CONTENU

1. À propos de ce produit
2. Avant de commencer
3. Paramétrage de la caméra
4. Installation et positionnement
5. Accessoires
6. Assistance
7. Nous contacter



## À PROPOS DE CE PRODUIT

Merci d'avoir choisi une caméra WiFi Gardenature. Nous sommes l'un des principaux fournisseurs de caméras et d'habitats pour la faune sauvage au Royaume-Uni; nos systèmes de caméras pour nichoirs sont les plus avancés du marché et vous permettent d'observer la faune de votre jardin confortablement installé dans votre salon.

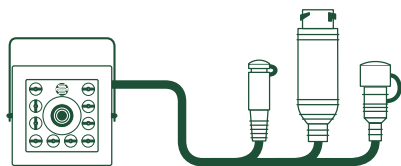
Cette caméra WiFi a été conçue pour être utilisée dans un nichoir Gardenature, où elle produira des images en couleur même à des niveaux de lumière très bas. Elle peut cependant être utilisée dans n'importe quel nichoir ou habitat, mais elle ne produira que des images en noir et blanc si la lumière naturelle est insuffisante.

Cette caméra WiFi haut de gamme est dotée d'un capteur de lumière intégré qui allume progressivement les x10 LEDs de vision nocturne, complétant la perte de lumière par un infrarouge (IR) invisible, ce qui produit des images en noir et blanc nettes même dans l'obscurité la plus totale, pour une visualisation 24h/24, sans déranger les oiseaux installés.

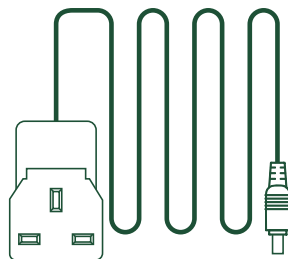
La caméra est également équipée d'un microphone, qui vous permet d'entendre en plus de voir ce qui se passe, et d'un objectif de 4 mm produisant un angle de vue idéal de 92 degrés. L'objectif a été pré-focalisé pour plus de facilité, mais il peut être rapidement ajusté pour convenir à une gamme d'autres applications, y compris le placement dans un poulailler, une volière, un poulailler, un clapier à lapin ou un chenil, les possibilités sont infinies.

**Important:** La caméra n'est pas étanche et doit être positionnée à l'abri des intempéries comme par exemple dans un nichoir Gardenature prévu à cet effet.

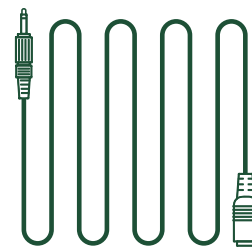
## QUE CONTIENT LA BOÎTE?



Caméra WiFi



Adaptateur secteur



Câble d'alimentation

# AVANT DE COMMENCER

Veillez lire ces instructions dans leur intégralité, puis configurer votre kit caméra à l'intérieur de votre maison pour vous familiariser avec les procédures de connexion et vous assurer que tout fonctionne. Veillez noter que les câbles ne sont pas couverts par la garantie une fois qu'ils ont été installés.

Votre nouvelle caméra WiFi est conçue pour se connecter à votre WiFi sur la fréquence 2.4Ghz (802.11n). Tous les routeurs modernes émettent sur cette fréquence ainsi que sur la fréquence 5Ghz.

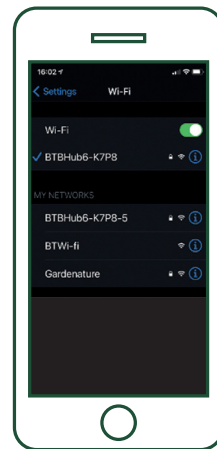
Vous devez vérifier que vous avez un bon signal WiFi à proximité de l'endroit où vous souhaitez placer la caméra. Vous pouvez facilement le vérifier avec votre téléphone portable, en vous connectant à votre réseau WiFi à l'endroit où vous souhaitez placer la caméra.

**Téléchargez et installez l'application XMEye App sur votre smartphone ou tablette en scannant les QR codes ci-dessous.**

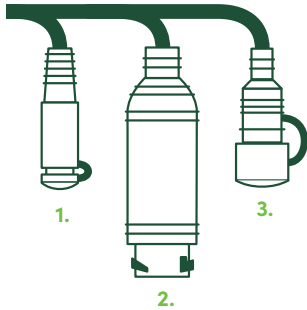


Vérifiez si votre routeur diffuse un ou deux réseaux.

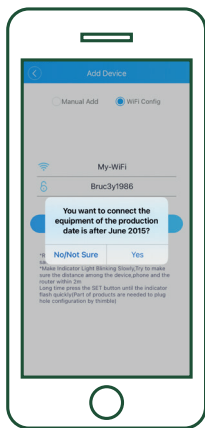
Vous pouvez le savoir en regardant les réseaux WiFi affichés sur votre téléphone portable. Il s'agit généralement de quelque chose comme BTBHubb-K7P8 (un nom de réseau diffuse deux fréquences, 5G et 2.4G) ou de deux noms de réseau, par exemple BTBHubb-K7P8 -5G et BTBHubb-K7P8 -2.4G. Dans ce cas, les deux réseaux ont le même mot de passe, mais vous devez vous connecter à chacun d'eux individuellement. Pour vous connecter initialement à la caméra, vous devez être connecté sur le réseau 2.4G (SSID).



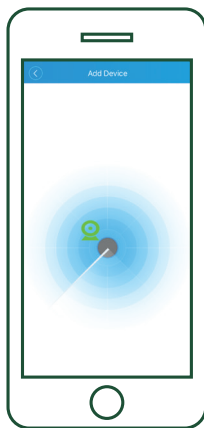
## PARAMÉTRAGE CAMERA



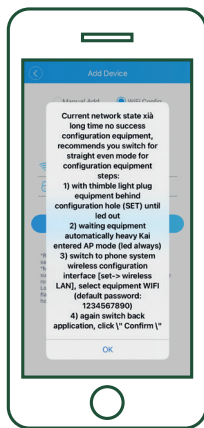
1. Le câble d'alimentation se connecte ici après avoir ôté le capuchon de protection.
2. Voyant vert sur ce connecteur.
3. Bouton de réinitialisation accessible en enlevant le capuchon.
  1. Connecter l'adaptateur secteur à une prise électrique.
  2. Sortir la caméra de sa boîte marron sauf si celle-ci est déjà en place dans le nichoir.
  3. Connecter le câble d'alimentation à la caméra. Après quelques secondes, une lumière verte doit s'allumer sur le connecteur principal (n°2 sur l'image ci-contre).
  4. Ôter le capuchon de protection du connecteur n°3 (voir image ci-contre) puis presser le bouton pendant 6 secondes puis relâcher.
    - a. Regarder le voyant vert présent sur le connecteur principal, il doit s'éteindre.
    - b. Ecouter pour entendre un "clac" puis attendre que la lumière verte se rallume.
  5. Ouvrir l'application XMEye sur votre smartphone ou tablette.
    - a. Sélectionner "Add Device" puis "WiFi Config". Ajouter le mot de passe de votre réseau WiFi puis appuyer sur OK.
  6. L'application va tenter de se connecter à la caméra par le biais de votre réseau WiFi.
    - a. L'application peut vous demander d'ajouter un mot de passe à la caméra. Dans ce cas, choisir un mot de passe simple et le conserver pour tout usage ultérieur.



Cliquer sur "Yes" lorsque vous y êtes invité



Si la caméra est trouvée, appuyer sur l'icône verte



Si la caméra n'est pas trouvée, vous devriez avoir cet écran, cliquer sur "OK"

## CONFIDENTIALITÉ

Une fois que vous vous êtes connecté à votre caméra via l'application, nous vous conseillons de configurer un nouveau mot de passe sur votre caméra pour en préserver la confidentialité.

**IOS:** Lorsque vous regardez la caméra, cliquez sur l'icône Paramètres, puis sur "Gestion des utilisateurs". Laissez le mot de passe actuel vide, saisissez le nouveau mot de passe et confirmez à nouveau le mot de passe.

**Android:** Lorsque vous visualisez la caméra, cliquez sur l'icône Accueil, puis sur 'Mot de passe', laissez le mot de passe actuel vide, saisissez le nouveau mot de passe et confirmez à nouveau le mot de passe.

## REGARDER SUR UN PC

Cette caméra WiFi est conçue pour être consultée à l'aide d'une application mobile ou tablette. Il est également possible de visualiser la caméra sur un ordinateur à l'aide de logiciels alternatifs facilement téléchargeables en ligne.

Nous recommandons un logiciel gratuit appelé CMS, pour lequel un lien de téléchargement est disponible sur le site Web de Gardenature. Cliquez sur notre onglet Assistance et recherche le lien pour télécharger le logiciel CMS pour Mac ou PC.

# INSTALLATION & POSITIONNEMENT

Une fois que vous avez connecté votre caméra à l'application, vous devez décider de l'emplacement de votre caméra. Si elle est livrée avec un nichoir, placez le nichoir à proximité d'une prise de courant et d'un bon signal WiFi. Si vous avez acheté une caméra séparément, fixez le support en U de la caméra avec les deux vis fournies dans votre propre nichoir. Positionnez ensuite l'angle de la caméra en la faisant pivoter sur son propre support, puis serrez doucement les 2 vis sur les côtés de la caméra, sans trop serrer. Faites maintenant glisser la fixation de la caméra vers le bas dans le support de la caméra en veillant à ne pas forcer les broches vers l'avant, sinon la caméra ne sera pas maintenue fermement.

La caméra a été pré-focalisée, mais vous pouvez l'adapter à votre projet en desserrant la petite vis sans tête sur le barillet de l'objectif et en tournant doucement l'objectif vers la gauche ou la droite de quelques mm. Notez que les oiseaux construisent leur nid vers l'arrière du nichoir, à 3 ou 4 cm au-dessus du sol, et utilisez-le comme point de mise au point.

## Où placer votre nichoir ?

Les nichoirs attireront différents oiseaux en fonction de la taille du trou d'entrée et de l'endroit où ils sont placés. Vérifiez pour quels oiseaux votre nichoir est conçu et placez le nichoir en conséquence.

Cherchez à placer le nichoir dans un endroit calme du jardin, parmi d'autres plantes ou arbres, en veillant à ce que les oiseaux aient une voie dégagée vers le nichoir. Veillez à ce que le panneau translucide de la fenêtre reçoive suffisamment de lumière naturelle si vous disposez d'un nichoir de type Gardenature, cela vous permettra d'obtenir des images en couleur.

Il est recommandé d'orienter le nichoir entre le nord et l'est pour éviter la lumière directe du soleil et les vents forts. Si possible, inclinez la boîte légèrement vers l'avant pour la protéger de la pluie battante.

## Enregistrement automatique

Il est possible d'enregistrer des vidéos automatiquement lorsque la caméra détecte un mouvement. Vous devrez acheter une carte micro SD et l'insérer côté étiquette vers l'arrière de la caméra dans le port présent. Vous pouvez ensuite consulter les enregistrements dans l'application ou dans le logiciel CMS/VMS.



## Pics, chouettes & faucons crécerelles

Placer le nichoir entre 3-5m bien à découvert.

## Merle, Rouge-gorges et troglodytes

Placer le nichoir entre 1.5-2m, au milieu d'arbustes et de feuillages.

## Moineaux, étourneaux, mésanges et gobe-mouches tachetés

Placer le nichoir entre 2-4m, légèrement à l'abri du feuillage d'un arbre, avec un passage bien dégagé vers l'entrée.

**Attention:** s'il y a des chats ou d'autres prédateurs à proximité, vous devez placer le nichoir à au moins 2 m de hauteur et sans accès facile à proximité pour protéger les oiseaux



## ACCESSOIRES



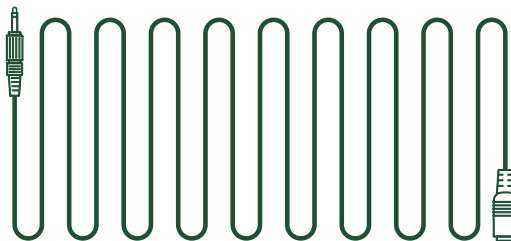
### Carte Micro SD

Grâce à une carte micro-SD, vous pouvez enregistrer lorsqu'un mouvement est détecté et voir les vidéos plus tard via l'application. (Capacité maximum 128Gb).



### Répéteur WiFi

L'accessoire répéteur WiFi améliore la couverture sans fil de tous les réseaux WLAN. Boostez le signal WiFi dans votre maison et votre jardin.



### Câble d'alimentation

Vous avez besoin d'un câble d'alimentation plus long ? Nous fournissons un câble électrique de 10 m en standard, mais si vous souhaitez installer votre nichoir plus loin, les câbles électriques sont disponibles par incréments de 10m jusqu'à un maximum de 100m. Contactez-nous pour toute commande.

## ASSISTANCE

### Que dois-je faire si l'application ne se connecte pas?

Essayez à nouveau plusieurs fois. Si vous ne parvenez pas à établir une connexion, alors:

1. Assurez-vous que votre téléphone/tablette fonctionne sur la fréquence 2.4 GHz de votre réseau WiFi puis réessayez.
2. Essayez avec l'application ICSee, qui peut être téléchargée gratuitement depuis l'App Store d'Apple ou Google Play.

### Que dois-je faire si mon WiFi n'est pas assez puissant ou si la connexion s'interrompt constamment ?

Votre caméra WiFi Gardenature peut se connecter directement à votre routeur via un câble réseau Cat5e. Mesurez la distance nécessaire et visitez: [www.gardenature.fr](http://www.gardenature.fr) pour acheter la longueur requise (max 100M).

### J'utilise ma caméra WiFi avec un câble réseau mais je ne veux pas que deux câbles sortent du nichoir. Que dois-je faire?

Votre caméra WiFi peut être alimentée via Power over Ethernet (POE), ce qui signifie que vous devrez acheter un injecteur POE sur notre site Web. Cela permet d'alimenter la caméra via le même câble réseau que celui par lequel transite les données de votre caméra.

## Besoin d'aide?

Nos spécialistes techniques sont disponibles pour vous aider entre 09h30 et 16h30 du lundi au vendredi (sauf jours fériés).

Email: [contact@gardenature.fr](mailto:contact@gardenature.fr)

Tel: 06 19 11 53 70

Gardenature France  
181 Impasse des poiriers,  
38300 France

## PARTAGEZ VOS IMAGES

Nous adorons voir les images des nichoirs de nos clients alors n'hésitez pas à les partager et tagguez-nous pour nous permettre de les liker. Partagez vos vidéos ou vos images avec nous et nous les partagerons sur nos réseaux sociaux.

 @gardenature

 Gardenature.france

 Gardenature.france

 @gardenature.france

**gardenature**  
GET CLOSER TO WILDLIFE

Pour plus d'informations, visiter:  
**[www.gardenature.fr](http://www.gardenature.fr)**