



MARC MALONE

MANUEL D'UTILISATION ET GARANTIE

Table des matières

MANUEL D'UTILISATION.....	1
BIJOU.....	1
NETTOYAGE DES BIJOUX EN ACIER INOXYDABLE.....	2
ENTRETIEN ET STOCKAGE DE BIJOUX EN ACIER INOXYDABLE.....	3
GARANTIE LIMITÉE INTERNATIONALE POUR LES BIJOUX.....	4
MONTRES.....	7
BRACELET DE MONTRE ET CHANGEMENT DE BRACELET.....	7
RÉSISTANCE À L'EAU DES MONTRES.....	9
RÉGLAGE DE MONTRE.....	10
CHRONOGAPHE JS15.....	12
CHRONOMÈTRE VD55 DU CHRONOGAPHE.....	14
COMMENT AJUSTER LE BRACELET EN MESH.....	15
FERMETURE DU FERMOIR DE VOTRE MONTRE.....	16
COMMENT CHANGER LE BRACELET EN CUIR.....	17
GARANTIE LIMITÉE DE 24 MOIS POUR LES MONTRES.....	19
INFORMATIONS SUR L'ÉLIMINATION ET LE RECYCLAGE.....	21
GARANTIE.....	22

MANUEL D'UTILISATION

MERCI !

Merci d'avoir acheté le produit d'Marc Malone! Nous croyons qu'il vous servira bien et vous vivrez de nombreux moments spéciaux avec ce produit. Nous vous souhaitons de profiter de ce produit et de partager les moments avec nous sur les réseaux sociaux. C'est notre désir de vous garder satisfait de nos produits. Vous êtes notre inspiration pour faire de notre mieux. Merci et rappelez-vous: nous vous apprécions !

BIJOU

Les produits de bijoux d'Marc Malone sont fabriqués à partir de matériaux de haute qualité. Notamment de l'acier inoxydable, des cristaux authentiques, les perles de verre et des pierres précieuses semi-précieuses. L'équipe de contrôle de la qualité teste les pièces de bijoux contre les standards de qualité et s'assure que le client ne reçoit que les produits de la plus haute qualité. Un bon entretien de vos bijoux en acier inoxydable d'Marc Malone, aidera à maintenir sa beauté au fil du temps.

Les bijoux en acier inoxydable sont fabriqués d'un acier inoxydable pur de la plus haute qualité. L'avantage de l'acier inoxydable est qu'il ne se corrode pas et ne rouille pas. Bien qu'il soit également très durable, ce type d'acier peut être rayé et taché. C'est pourquoi vous devez suivre quelques règles simples pour garder vos bijoux en acier inoxydable en bon état.

NETTOYAGE DES BIJOUX EN ACIER INOXYDABLE

Les bijoux en acier inoxydable sont assez faciles à nettoyer. Suivez simplement ces étapes :

1. Versez de l'eau tiède dans un petit bol et ajoutez du savon à vaisselle doux.
2. Trempez un chiffon doux et non pelucheux dans l'eau savonneuse, puis essuyez doucement les bijoux en acier inoxydable avec le chiffon humide jusqu'à ce que la pièce soit propre.
3. Essuyez le savon restant sur vos bijoux à l'aide d'un chiffon humide trempé dans l'eau propre.
4. Séchez bien les bijoux avec une serviette propre, puis laissez vos pièces sécher à l'air.

Une fois que vos bijoux en acier inoxydable sont propres, vous pouvez utiliser un vernis à bijoux ou un chiffon de polissage pour les faire briller.

ENTRETIEN ET STOCKAGE DE BIJOUX EN ACIER INOXYDABLE

Bien que les bijoux en acier inoxydable ne ternissent pas ou ne corrodent pas et ne nécessitent pas d'entretien particulier, ils peuvent se rayer.

C'est pourquoi vous devez porter et stocker vos pièces d'une manière qui minimise tout contact avec d'autres articles qui peuvent endommager vos bijoux en acier inoxydable.

Si vos bijoux sont rayés, vous pouvez toujours les faire polir professionnellement par un bijoutier.

Stockez vos pièces en acier inoxydable séparément des bijoux en autres métaux. Il est préférable de tenir vos articles en acier inoxydable dans des sacs ou des pochettes individuels.

GARANTIE LIMITÉE INTERNATIONALE POUR LES BIJOUX

Marc Malone Jewelry offre une garantie limitée sur les produits de bijoux d'Marc Malone, achetés auprès de tous détaillants autorisés de bijoux Marc Malone. Cette garantie limitée couvre uniquement les défauts de fabrication des produits.

LIMITATIONS DE GARANTIE

Cette garantie limitée ne s'étend pas aux produits de bijoux Marc Malone pour lesquels aucun document de garantie n'a été fourni au point de vente. En outre, il ne couvre pas, sans limitation, les dommages causés par des accidents, l'exposition à des produits chimiques, des colorants, des dommages causés par l'eau, la chaleur ou le feu, la modification, l'utilisation inappropriée (que ces utilisations soient prévues ou imprévues), l'abus ou la négligence, la tentative de réparation, l'usure normale, le vieillissement, entretien ou nettoyage inapproprié, perte ou vol de toute nature, dont la détermination de qui sera à la seule discrétion d'Marc Malone.

La garantie limitée est valable pour une période de 12 mois à compter de la date d'achat. Afin de faire une réclamation en vertu de cette garantie limitée, vous devez retourner le reçu d'achat original et le présent document de garantie, ainsi que le produit défectueux à votre lieu d'achat d'origine avec votre nom, votre adresse postale et vos

coordonnées de jour (téléphone et e-mail). La garantie sera annulée si (a) le produit est retourné à un endroit autre que le lieu d'achat d'origine, ou (b) le reçu original ou le présent document de garantie n'est pas inclus avec le produit retourné car, seulement en combinaison, ils servent de garantie officielle pour votre produit d' Marc Malone Jewelry.

À la discrétion d' Marc Malone, tout bijou Marc Malone qui est déterminé comme étant couvert par la présente garantie et qui a été retourné conformément aux exigences ci-dessus sera soit réparé (sous réserve de l'étendue du défaut, de la capacité de réparation et de la disponibilité des pièces), remplacé par le même bijou Marc Malone, ou remplacé par un bijou Marc Malone de valeur égale ou supérieure. Le crédit en magasin ou les remboursements ne sont pas disponibles et, malheureusement, nous ne sommes pas en mesure de garantir que vous recevrez exactement le même produit ou le même design pour tout remplacement.

Si une réclamation soumise n'est pas couverte par la présente garantie, le bijou Marc Malone et toute la documentation soumise vous seront retournés à l'adresse postale fournie dans votre réclamation de garantie.

Si un produit endommagé n'est pas couvert par les conditions de la politique de garantie d' Marc Malone Jewelry, des services de réparation peuvent être disponibles moyennant des frais. Veuillez noter qu'une pièce endommagée ne peut être réparée que si la réparation est possible et que des pièces de rechange sont toujours disponibles. Veuillez contacter votre lieu d'achat d'origine pour votre produit d' Marc Malone Jewelry si vous êtes intéressé par ce service.

MONTRES

BRACELET DE MONTRE ET CHANGEMENT DE BRACELET

Marc Malone utilise uniquement des bracelets en cuir naturel de haute qualité et faciles à changer. Pour savoir comment changer votre bracelet de montre en un autre bracelet d' Marc Malone, veuillez utiliser le guide sur notre site :

<http://marc-malone.com/pages/changestrap>

RÉSISTANCE À L'EAU DES MONTRES

Les gens sont souvent confus par ce que la résistance à l'eau des montres signifie réellement. Est-ce qu'une montre avec une résistance à l'eau de 50 mètres signifie que vous pouvez plonger avec elle jusqu'à 50 mètres de profondeur ? Non, vous ne pouvez pas. Alors pourquoi écrivent-ils 50 mètres sur la montre ? Parce qu'il se réfère à la pression statique, et pas à la profondeur réelle de l'eau dans laquelle elle peut être utilisée. C'est une idée fausse commune. 50 mètres font référence à la pression ressentie si elle était statique à une profondeur de 50 mètres. Lorsque la montre se déplace, la pression monte bien au-dessus d'une pression statique de 50 mètres, 50 mètres de pression statique de l'eau sont facilement atteints même à faible profondeur. Par conséquent, une montre de 50 mètres ne doit pas être utilisée pour la plongée, mais elle peut être immergée dans l'eau.

Voici quelques explications courantes des normes communes de résistance à l'eau :

10 mètres / 1 ATM Résistance à l'eau signifie résistance aux éclaboussures seulement - il peut résister aux légères éclaboussures et à la pluie, mais NE doit PAS être immergé dans l'eau.

30 mètres / 3 ATM Résistance aux éclaboussures et étanche aux petites quantités d'eau.

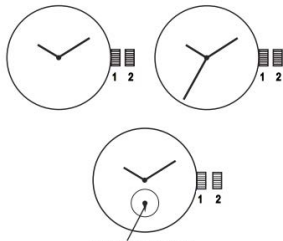
50 mètres / 5 ATM Peuvent être immergés dans l'eau. Convient pour la natation, mais pas garanti pour être résistant à sauter dans la piscine.

100 mètres / 10 ATM Convient pour la natation et la plongée peu profonde.

200 mètres / 20 ATM Convient pour la plongée - pas en haute mer.

RÉGLAGE DE MONTRE

INSTRUCTIONS ANALOGIQUES

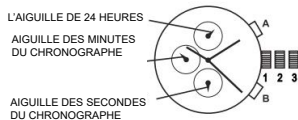


PETITE AIGUILLE DES SECONDES

Réglage de l'heure

1. Tirez la couronne vers la position 2.
2. Tournez la couronne pour régler l'heure et des minutes à l'heure souhaitée.
3. Remettez la couronne en position 1.

CHRONOGRAPHE JS15



Réglage de l'heure et de la date

1. Tirez la couronne vers la position 2.
2. Tournez la couronne dans le sens horaire jusqu'à ce que la date du jour précédent soit affichée dans la fenêtre de date.
3. Tirez la couronne vers la position 3.
4. Tournez la couronne dans le sens horaire jusqu'à ce que la date correcte soit affichée dans la fenêtre de date.

5. Continuez à tourner la couronne pour régler l'heure du matin / de l'après-midi correcte.

REMARQUE: L'aiguille des 24 heures se déplace en conséquence avec les aiguilles des heures et des minutes. Lors du réglage de l'heure, assurez-vous que l'aiguille de 24 heures est correctement réglée.

6. Remettez la couronne en position 1.

REMARQUE: Lorsque la couronne est en position 2, n'appuyez pas sur les poussoirs. Sinon, les aiguilles du chronographe se déplacent.

REMARQUE: Ne réglez pas la date entre 21h00 et 01h00 pour assurer la précision.

Chronographe

1. Appuyez sur A pour démarrer / arrêter le chronographe.
2. Appuyez sur B pour remettre à zéro.

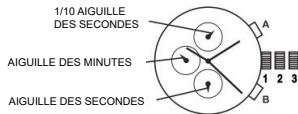
Remise à Zéro du Chronographe

1. Si l'une des aiguilles du chronographe n'est pas à la position zéro (12:00), tirez la couronne vers la position 3.
2. Appuyez sur A pour déplacer les aiguilles dans le sens horaire ; appuyez sur B pour déplacer les aiguilles dans le sens antihoraire. Chaque pression d'A ou B déplace les aiguilles du chronographe d'un incrément / décrétement. Ou appuyez et maintenez A ou B pour l'incrément / décrétement rapide.

3. Lorsque les deux aiguilles sont en position zéro, réinitialisez le temps et remettez la couronne en position 1.

REMARQUE: L'aiguille des minutes du chronographe se synchronisera avec l'aiguille des secondes du chronographe lors de la remise à zéro du chronographe.

CHRONOMÈTRE VD55 DU CHRONOGAPHE



Réglage de l'heure

1. Tirez la couronne vers la position 3.
2. Réglez l'heure en tournant la couronne dans le sens horaire.
3. Remettez la couronne en position 1 pour démarrer la montre.

Utilisation du chronomètre

1. Appuyez sur A pour démarrer / arrêter le chronomètre.
2. Appuyez sur B pour contrôler le temps partiel et réinitialiser.

Réglage de l'aiguille du chronomètre

1. Tirez la couronne vers la position
2. Appuyez sur A pour remettre l'aiguille des secondes du chronomètre 1 /10 à la position « 0 ».
3. Appuyez sur B pour réinitialiser les aiguilles des secondes et des minutes. Les aiguilles ne déplacent que dans le sens horaire.
4. Avec chaque pression d'A ou B, les aiguilles se déplacent d'une position. Elles se déplacent rapidement si les boutons sont maintenus enfoncés.

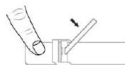
REMARQUE: Si les aiguilles du chronomètre ne fonctionnent pas correctement, retirez la couronne et appuyez sur A et B en même temps pendant plus de 2 secondes. Lorsque les boutons sont relâchés, les aiguilles des seconde du chronomètre et 1/10 aiguilles des seconde tourneront et reviendront à « 0 ». Cela indiquera le même temps pendant plus de 2 secondes. Lorsque les boutons sont relâchés, les aiguilles des seconde du chronomètre et 1/10 aiguilles des seconde tourneront et reviendront à « 0 ». Cela indiquera que le circuit interne a été réinitialisé.

Réglage de la date (sur certains modèles uniquement)

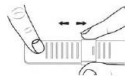
1. Tirez la couronne vers la position 2.
2. Tournez dans le sens horaire jusqu'à ce que la date souhaitée soit affichée dans la fenêtre.
3. Remettez la couronne en position 1.

COMMENT AJUSTER LE BRACELET EN MESH

1. Insérez l'outil de réglage (il peut s'agir d'un simple tournevis ou d'un petit couteau) dans la fente et soulevez la pince de la plaque



2. À l'arrière, faites glisser le fermoir de verrouillage à la position souhaitée pour ajuster la longueur du bracelet.

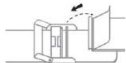


3. Appuyez (fermement) sur la pince de la plaque vers le bas pour verrouiller le fermoir au bracelet en mesh.



FERMETURE DU FERMOIR DE VOTRE MONTRE

1. Accrochez la partie supérieure du fermoir sur la fine barre métallique.



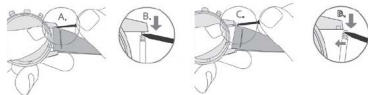
2. Enclenchez la fermeture.



3. Fermez le couvercle pour fermer solidement votre montre en mesh.



COMMENT CHANGER LE BRACELET EN CUIR



1. Utilisez le petit couteau et placez l'extrémité de changement de bracelet entre l'ergot et le bracelet pour atteindre la broche métallique. (Voir l'image A)

2. Poussez vers le bas pour relâcher le ressort et retirez le bracelet. (Voir l'image B)

3. Déplacez les broches du précédent au nouveau bracelet.

4. Placez l'extrémité de la broche sur le trou de la patte. (Voir l'image C)

5. Utilisez à nouveau le petit couteau pour pousser vers le bas le ressort de sorte que l'extrémité de la broche atteigne le trou de fixation. (Voir l'image D)

GARANTIE LIMITÉE DE 24 MOIS POUR LES MONTRES

Votre montre Marc Malone est garantie par Marc Malone pour une période de vingt-quatre (24) mois à compter de la date d'achat selon les termes et conditions de la présente garantie. La garantie internationale d'Marc Malone couvre les défauts de matériaux et de fabrication existant au moment de l'achat de la montre Marc Malone (« défauts »). La garantie n'entre en vigueur que si le certificat de garantie est daté, entièrement et correctement rempli par un revendeur officiel d'Marc Malone** (« certificat de garantie valide »).

Pendant la période de garantie et en présentant le certificat de garantie valide, vous aurez le droit de faire réparer gratuitement tout défaut. Dans le cas où les réparations ne sont pas appropriées pour rétablir les conditions normales d'utilisation de votre montre Marc Malone, ou si vous avez acheté une montre Marc Malone dont le boîtier ne peut pas être ouvert, Marc Malone garantit son remplacement par une montre Marc Malone de modèle similaire. La garantie de la montre de remplacement prend fin vingt-quatre (24) mois après la date d'achat de la montre remplacée.

La présente garantie du fabricant ne couvre pas :

- la durée de vie de la batterie ;
- l'usure normale et le vieillissement (par exemple, cristaux rayés ; altération de la couleur et / ou du matériau des bracelets et chaînes non métalliques, telles que cuir, plastique, textile, Velcro ; pelage du placage) ;

- tout dommage sur une partie quelconque de la montre résultant d'une utilisation anormale / abusive, d'un manque d'entretien, d'une négligence, d'accidents (chocs, bosses, écrasement, cristal cassé, etc.), une mauvaise utilisation de la montre et le non-respect des instructions d'utilisation fournies par Marc Malone;
- dommages indirects ou consécutifs de toute nature résultant par exemple de l'utilisation, du non-fonctionnement, des défauts ou de l'inexactitude de la montre Marc Malone;
- la montre Marc Malone, manipulée par des personnes non autorisées (par exemple pour le remplacement de la batterie, les services ou les réparations) ou qui subit des modifications dans son état d'origine au-delà du contrôle d'Marc Malone Ltd. Toute autre réclamation contre Marc Malone, par exemple, pour des dommages supplémentaires à la garantie décrite ci-dessus, est expressément exclue, à l'exception des droits légaux obligatoires que l'acheteur peut avoir contre le fabricant.

Ci-dessus la garantie du fabricant :

- est indépendante de toute garantie qui pourrait être fournie par le vendeur, dont il porte l'entière responsabilité.

- N'affecte pas les droits de l'acheteur contre le vendeur ou tout autres droits statutaires obligatoires de l'acheteur. Le service à la clientèle d'Marc Malone assure l'entretien parfait de votre montre Marc Malone. Si votre montre a besoin d'attention, faites confiance à un revendeur officiel d'Marc Malone ou à un centre de services autorisé d'Marc Malone, ils peuvent garantir un service conforme aux normes d'Marc Malone.

Pour les réparations sous garantie, veuillez nous contacter :
service@marc-malone.com

INFORMATIONS SUR L'ÉLIMINATION ET LE RECYCLAGE

Le symbole sur le produit ou son emballage signifie que ce produit doit être éliminé séparément des déchets ménagers ordinaires en fin de vie. Veuillez noter qu'il est de votre responsabilité d'éliminer l'équipement électronique dans les centres de recyclage pour aider à conserver les ressources naturelles. Chaque pays de l'Union européenne devrait avoir ses centres de collecte pour le recyclage des équipements électriques et électroniques. Pour plus d'informations sur votre point de dépôt de recyclage, veuillez contacter votre autorité locale de gestion des déchets d'équipements électriques et électroniques ou le détaillant où vous avez acheté le produit.

- * N'éliminez pas votre produit Marc Malone avec les déchets ménagers.
- * L'élimination de l'emballage de votre produit Marc Malone doit être effectuée conformément aux réglementations locales.
- * Les batteries ne doivent pas être éliminées dans le flux de déchets municipaux et doivent être collectées séparément.

GARANTIE

Détaillant (Sceau ou nom et adresse) :

Modèle No.

Lieu (pays) et date d'achat :

POUR PLUS D'INFORMATIONS SUR LE SERVICE :

Veuillez nous contacter pour plus d'informations concernant les réparations et la garantie en nous envoyant un e-mail à service@marc-malone.com

**Rendez nous visite:
www.marc-malone.com**