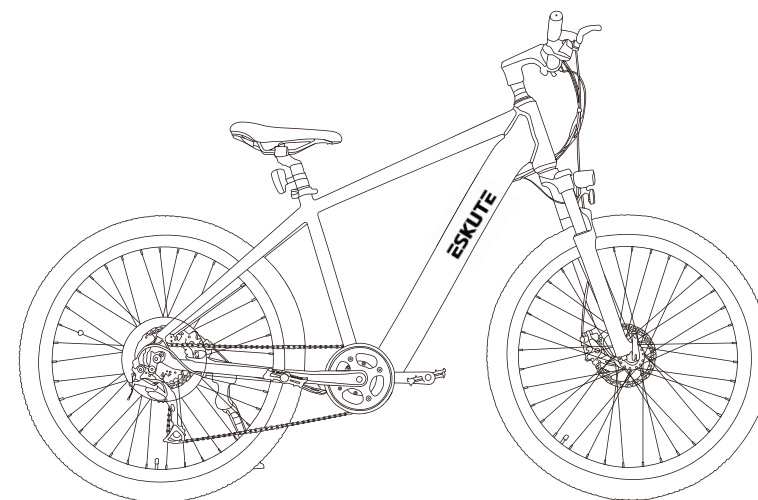




User Manual

E-bike



Distributor: Yimei Network Technology Co., Ltd

Website: <https://www.eskute.co.uk/>

Email: info@eskute.com

Manufacturer:

Myatu Europe Intelligent Technology Sp.z o.o

Add: Prologis Park Wroclaw 1, building

DC 1 A, Magazynowa 1 street

55-040 Bielany Wroclawskie, Poland

Made in Poland



Model: MYT-27.5

Contents

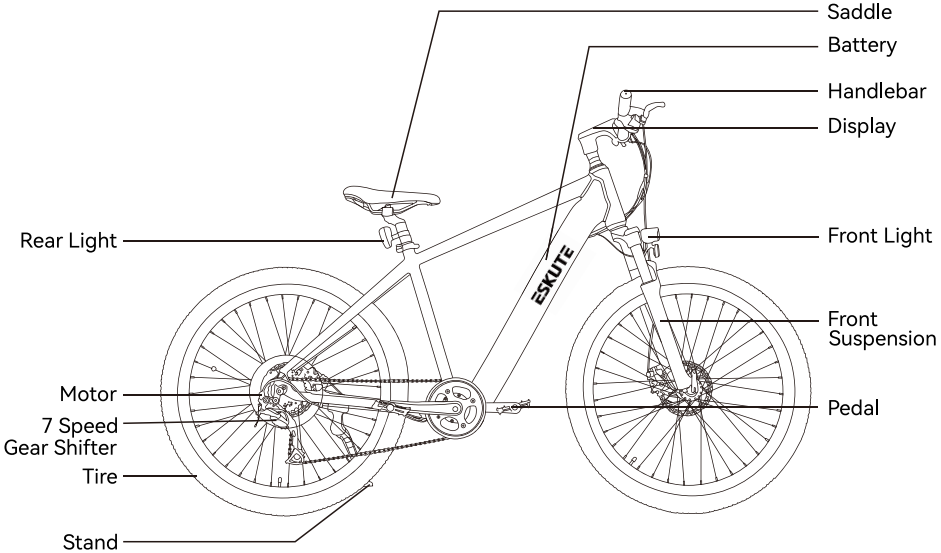
English	01~16
Deutsch	16~32
Italiano	33~48
Español	49~64
Français	65~80
Nederlands	81~96

ESKUTE E-bike Instruction manual

1. Safety Instruction

1. Thank you for purchasing the ESKUTE E-BIKE. The E-BIKE feature the latest innovations in technology;
2. For safety reasons, it is very important that you read this user's manual before you operate the bike. Improper handling can reduce its riding performance and most importantly, it will endanger your safety and health;
3. Regarding the handling and maintenance of bicycles, reference is made to point 6 of this manual, which is an essential part of the "E-Bike User Manual"!
4. Do not at any time dismantle or disassemble any of the above e-bike components.
5. Please check all parts are tightened and locked before riding.
6. Please make sure that the battery charger and charging plug are always kept dry and never get wet.
7. The charger should only be cleaned with a dry cloth. Never use a damp cloth, oil or any other liquid.

2. Instruction



2.1 Specification

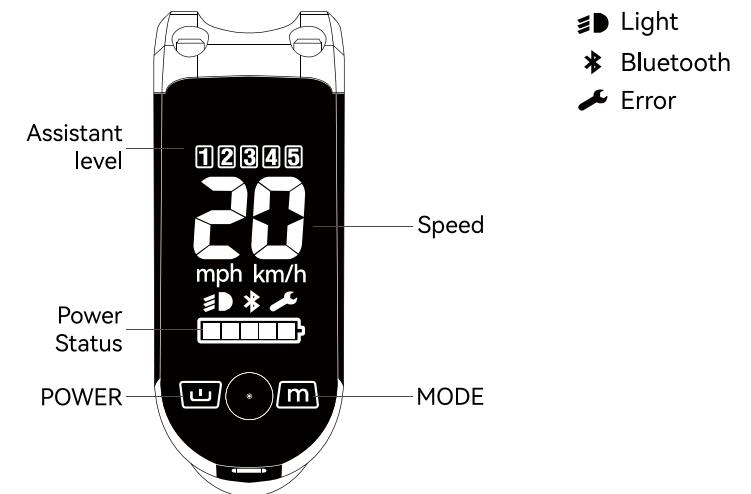
Indicators	Items	Parameters
Dimensions	Product size	71.7x26.0x44.9in(182x66x114cm)
	Packing size	57.5x9.8x33.1in(146x25x84cm)
Frame	Material	Aluminum Alloy
Motor	Model	Hub-drive Motor BAFANG G020
	Power	250W
Battery	Material	Lithium
	Capacity	36V 14.5AH (Samsung cell)
	Management	Balance,over-charge,under-voltage,overheating,automatic shutoff
	Watt hours	522WH
Derailleur	Shifter	7 Speed
Display	Display	LED
Front fork	Front fork	Aluminum Alloy Suspension Fork
Tire	Front tire	27.5*2.1 inch
	Rear tire	27.5*2.1 inch
Riding Requirement	Suitable height	165-200cm
	Load capacity	276 lbs(125kg)
	Speed	25 km/h, based on terrain & rider weight
	Range	With PAS 100-120km
	Suitable terrain	Hard surface, flat road, ramp under 15°
	Working temperature	-10°C to 40°C
	Storage temperature	-20°C to 50°C
Weight	Net weight	25kg
Charger	Input voltage	100-240V, 47-63HZ
	Output voltage	42V, 3A
	Charging time	5-6 Hours

2.2 Main Parts

Electric Bike	1
Charger	1
8- 10/13- 15/14- 17 Spanner	3
4/5/6 Allen Key	3
"-"& "+" Screwdriver	1
User Manual	1
Warranty Card	1

3. Display Operation

3.1 Display Instruction (Full Display Function)



3.2 Display Operation

1. Short press **POWER** button to start the display, and then long press for 1s after power on to turn it off;
2. After turning on the display, press the **POWER** button quickly to turn on the light;
3. After turning on the display, press the **MODE** button to control the assistant level, and each press will increase by one level;
4. After powering on, press and hold the **MODE** button to enter 6 km/h cruise (cart mode).
5. Press and hold the **POWER** button and **MODE** button for 20s at the same time to **unbind** the E-bikes from all mobile phones (This function is used when you cannot unbind the E-bikes from all mobile phones).

3.3 Operation Cautions

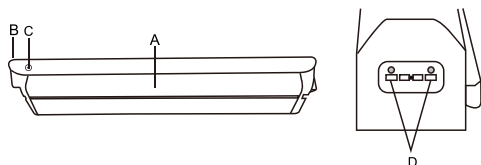
Be careful of the safety use. Don't attempt to release the connector when charging the battery.

- Avoid the risk of collision.
- Don't modify system parameters to avoid parameters disorder.
- Make the display repaired when error code appears.

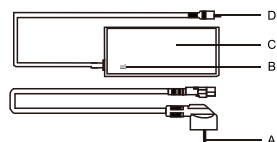
4. Battery & Charge

4.1 Battery and Charger Overview

- A - Battery
- B - Capacity display
- C - Charging socket
- D - Battery port



- A - Socket (100 ~ 240V) (type will vary)
- B - Charger
- C - Charge indicator
- D - Charging socket



4.2 Charge Instruction

- To charge the battery with the bike, simply place the bike within reach of the power supply and plug it in.
- The battery can either be charged while on the bike or the battery can be removed and charged at a place of your convenience.
- The RED light indicates it is in charging and GREEN light indicates the battery is fully charged. (Please put off plug from wall) Usually the charging time is 5-6 hours depends on the battery capacity remain.
- Warning: Charging time over 10 hours is prohibited. Please keep it away from high temperature environment and store it in a cool place.

4.3 Charge Environment

When storing the battery for a longer time period, (e.g. during winter time) it is important to place the fully charged battery on a flat and dry place.

- Keep the battery and charger away from water and heat sources.
 - Do not connect positive and negative terminals.
 - Keep the battery away from children and pets.
 - Use the battery and the charger only for the intended purpose as part of your e-bike.
 - Do not cover the battery or the charger, place objects over them or place any objects on them.
 - Do not expose the battery or the charger to shocks such as falling.
- Stop charging immediately if you notice something unusual.

4.4 Attention

- In the unlikely event that the battery catches fire, DO NOT attempt to extinguish the fire with water. Instead, use sand or another fire retardant to extinguish the fire.
- Please charge the battery with the specified charger.
- Do not use or charge the battery at high temperatures and do not place the battery near fire.
- Do not short-circuit the positive (+) and negative (-) terminals of the battery.
- Do not immerse the battery in water or acidic fluid.
- Avoid contact with the battery and the charger during charging. The charger heats up considerably.
- Please note the additional information on the back of the battery case.
- Store the battery in a clean and dry environment and recharge the battery every two months if you are not going to use it for a long time.
- Keep the battery out of reach for children.
- Never try to open the battery.

4.4.1 Use

When the battery is lower than 1 bar, the motor will stop working. If only for using the headlights, it will remain in use for about 2 hours.

The remaining battery power can be checked by pressing the control button under the LED indicator. The handlebar-mounted display also shows the remaining power when the bike is in use.

Perform a full discharge of the battery (ride your e-bike until the battery is completely empty) after 15 normal charges or every three months; this will help to increase the life of the battery. The charging time is about 5-6 hours per charging cycle. Please do not charge the battery for more than 10 hours at a time.

4.4.2 Storage

If the bike is not used for more than a month, it is best to store the battery as follows:

- At 40% -60% of its capacity, recharge for 30 minutes once a month.
- The temperatures is best maintained between -20°C and 50°C.

If the battery is not in use, it should be checked once a month. At least one LED should blink to indicate that there is still charge. Charge the battery if necessary.

It is important to charge the battery at least every two months. Failure to do so may damage the battery and void the battery warranty.

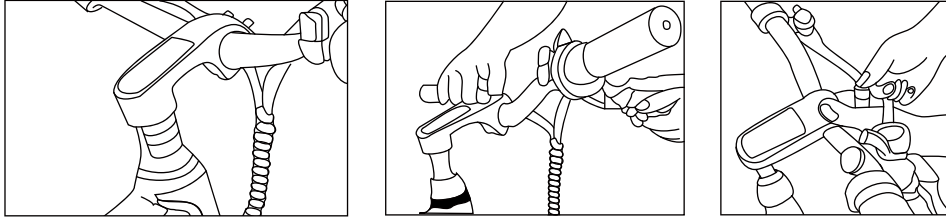
5. Installation Instruction

When open the bike's carton box, take out E-bike and use tools to cut off the package strings.

5.1 Install the Handlebar

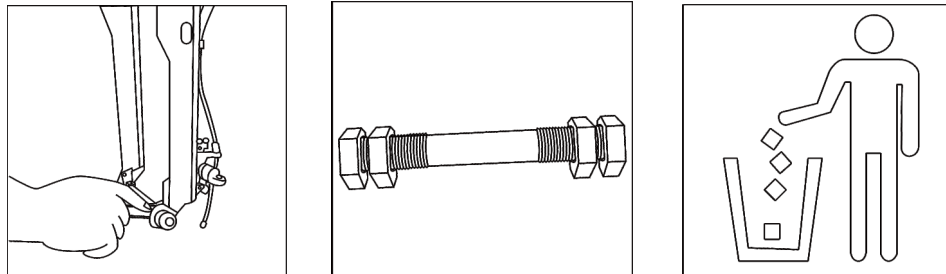
5.1.1 Use inner hexagon tool to loosen the stem cover and don't tighten all bolts immediately before adjusting the handlebar in a property angel and position.

5.1.2 Then tighten with tool.

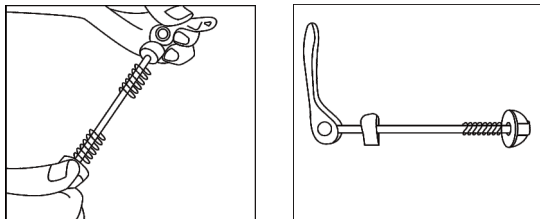


5.2 Install Front Wheel

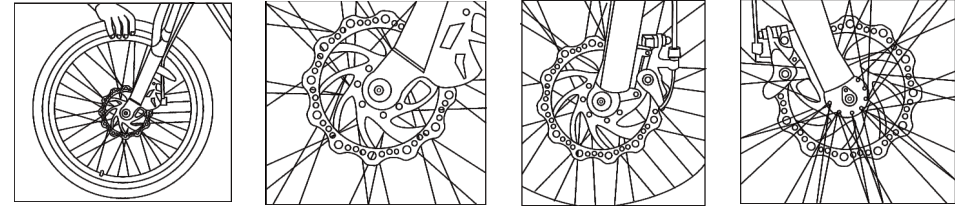
5.2.1 Take out the front fork protector from the front fork. (Please note: Front fork protector is used to prevent the forks from being deformed during transport. It belongs to the packing material. You can just throw away this accessory!)



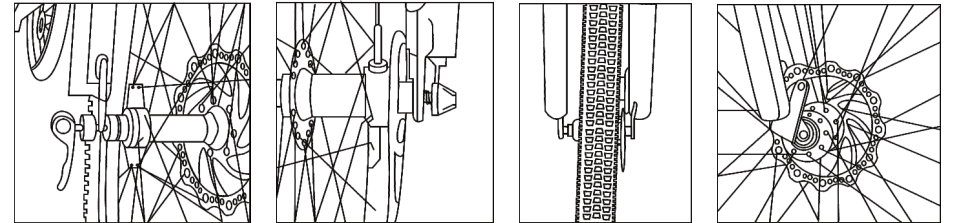
5.2.2 Take out the quick release from Wheel and unscrew the bolt from the quick release.



5.2.3 Install the front wheel on the fork. Make sure the fork is attached to the axle and make sure the disc is placed in the middle of the brake.



5.2.4 Insert quick-release axle into spring and tighten screw (Quick release nut to be at the same end as the brake).



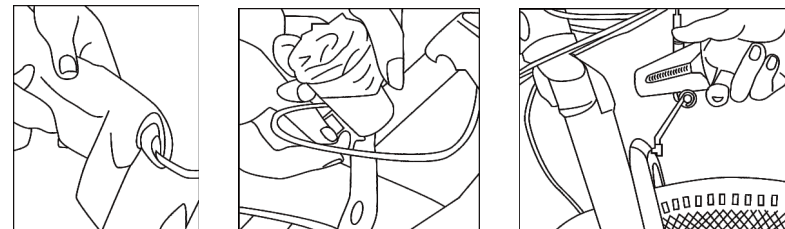
5.2.5 Inflating the tires

WARNING:

- The tire pressure should be checked each time before riding or at least once a week.
- Check the marked area on the sidewalls of the tire, which shows the minimum and maximum tire pressure, and make sure that the tire pressure is in the marked area. If the tire pressure is too low, the wheel may be damaged or the inner bicycle tube pinched, which may result in a flat tire. If the tire pressure is too high, the tire may come loose from the rim and thereby damage the bicycle or injure the rider and people in close proximity.
- It is recommended to use a bicycle pump with built-in air pressure gauge to ensure that your tire always has the desired and correct tire pressure.

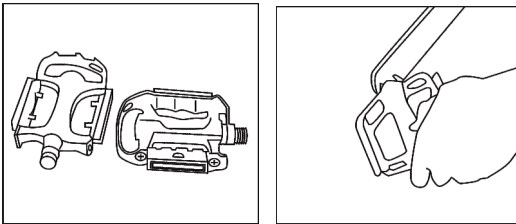
5.3 Install the Front Light

Mount the headlight on the front fork bracket with screws



5.4 Install Pedals

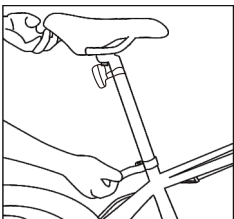
Check 2 pedals, the one imprinted "L" should install on the left side and "R" on the right side. Please use a wrench to tighten them.



5.5 Install the Seat Post

5.5.1 Open the seat post and saddle, then install the rear reflector;

5.5.2 Adjust seat post to the height that suits your riding position best and tighten quick release. (Please make sure that the quick release is tightened firmly.)



5.6 Install Battery

Each ESKUTE e-bike comes with two copies of the battery key. Charging the battery on the bike is likely to result in infrequent use of the battery key however, it is required for maintenance and repair, so please keep this in mind when you store your key.

- Make sure you always have at least one spare key.
- Keep spare keys in a safe place for repairs, maintenance, and emergencies.
- Please bring the key with you when you contact your dealer for service or repair.

5.6.1 Open the box of battery

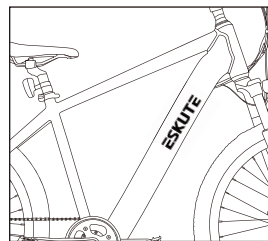
5.6.2 Tube the battery to correct angle and insert the battery into the holder gently, press it down and lock automatically.

5.6.3 Charging the battery outside the bike

- Insert the key to unlock the battery, and then pull the battery upwards.
- Remove the battery.
- Connect the charger to the battery.
- Connect the charger to a power outlet.
- The charging process can be stopped at any time.
- Disconnect the charger first from the power outlet and then from the battery.
- Replace the battery and make sure it is correctly aligned at the bottom.
- Press the top of the battery until you hear a "click" to make sure the battery is

properly secured.

- Pull the key out.
- Your ESKUTE e-bike is ready for use.



5.7 Range and Speed Selection

To increase the range, we recommend switching to speeds. For starting and low speed, it is better to use a lower gear. At higher speeds, a higher gear should be selected. Reduce the pressure on the pedals during gear shifting for obtaining stable support and improved range.

- High speed, high gear.
- Low speed, low gear.
- Reduce pressure on the pedals when shifting gears.

6. Recommendation and Maintenance

6.1 Range

The range of a battery charge depends heavily on various conditions, such as (but not limited to):

- Road conditions, such as road surface and inclination.
- Weather conditions, such as temperature and wind.
- Cycling conditions, such as tire pressure and maintenance level.
- Use of the bicycle, such as acceleration, switching and support level.
- Weight of rider and load.
- Number of charge and discharge cycles.

6.2 General Requirements

ESKUTE e-bikes use metal enclosures to protect the electrical components. Therefore, we strongly advise against using too much water to clean the housing and parts around them. Use a soft cloth with a neutral solution to wipe the dirt off the covers. Then wipe everything dry with a clean, soft cloth.

- Do not use high-pressure cleaners or air hoses for cleaning. It will cause water to get into electrical components, which can lead to malfunctions.
- Do not clean plastic parts with too much water. If the internal electrical parts are affected by water, the insulator can corrode, which can lead to power outages or other problems.
- Do not use soap solutions to clean the metal parts. Non-neutral solutions can lead to discoloration, distortions, scratches, etc.
- Avoid leaving the bike outdoors.

If you are not riding, please keep your bike in a place where it will be protected from snow, rain, sunlight, etc. Snow and rain can lead to corrosion of the bike. Ultraviolet rays from the sun can cause unnecessary color fading or damage the rubber or plastic parts on the bike.

6.3 Maintenance Schedule

In order to keep your ESKUTE e-bike in optimal condition and to make your riding experience as pleasant as possible, we strongly recommend that you follow the recommended maintenance schedule. You should carefully read the maintenance plan and view it as an important document, and place it next to your bike.

Maintenance Schedule	Every ride	Weekly	Per month	Half-yearly	Yearly
Tire Pressure	✓				
Tire Condition	✓				
Visual Inspection	✓				
Brake Lever Pressure	✓				
Quick Release	✓				
Handlebar Orientation	✓				
Saddle Orientation	✓				
Battery Is Locked	✓				
Wheel Check	✓				
Check Frame Condition (including Welds On Cracks)		✓			
Clean And Lubricate Chain		✓			
Testing Brake Pads		✓			
Lubricate Forks			✓		
Lubricate Brakes And Cables			✓		
Lubricate Folding Mechanism			✓		
Check All Screw And Torque Settings			✓		
Clean The Bike			✓		
Recharge Battery			✓		
Check The Wheel Spokes			✓		
Check The Rim Condition			✓		
Check Saddle, Rods And Clamp			✓		
Lubricate Bottom Bracket				✓	
Check The Hub Bearing				✓	
Check The Lower Bottom Bracket				✓	
Replacing The Brake Pads					✓
Replacing The Brake Cables (depending On The Use)					✓
Replacing The Tires (depending On The Use)					✓

6.4 Warranty

As with all mechanical components, Electronically Power Assisted Cycles (EPAC) are subject to wear and high loads. Different materials and components can respond to wear or fatigue in different ways. If the design life of a component has been exceeded, it may suddenly fail and potentially cause injury. Any form of cracking, scratching or color changing in heavily loaded areas indicates that the component has reached the end of its service life and should be replaced.

Changes to components of your bike, such as the fork or the frame, can make the particular parts or the entire bike insecure. A poorly installed or modified component can increase the load on all other components, thereby greatly increasing the likelihood of failure. Changes can also negatively affect the handling of the bike, resulting in loss of control, falls and serious injuries. Please do not add, remove or modify any components of your bike in any way. Find a trained bicycle mechanic if necessary. Furthermore, we recommend that you contact us (ESKUTE) in advance before changing or adding any components to ensure the safety of riding.

6.5 Important Safety Instructions

1. Always wear a helmet while riding. Make sure your helmet complies with local laws. Keep body parts and other objects away from moving bicycle parts that can cause damage, such as wheels and chains. Do not place objects on the battery or the motor. Do not obstruct the drive in any way.
2. Always wear sturdy shoes that grip the pedals safely. Never ride barefoot or with sandals.
3. Familiarize yourself with the controls of your bike.
4. Wear bright, visible clothing that is not so loose that it accidentally gets caught by moving parts of the bicycle or caught by roadside or roadside objects.
5. Do not jump on your bike. Jumping on bicycles puts a lot of stress on most components, such as spokes and pedals. One of the most vulnerable parts is the front fork. Riders who insist on jumping will face the risks of both bike damage and serious personal injury.
6. Pay attention to your speed and keep it at a level that, for example, is adapted to the current weather conditions. Always remember that there is a direct relationship between speed and control, and speed and component load.
7. Always follow the local traffic rules.
8. Never ride under the influence of alcohol, medication or drugs.
9. If you have any health problems, please consult your doctor before riding.

10. Never endanger yourself and others by reckless riding.
11. Please note that the braking distance increases under rough road conditions such as gravel or wet surfaces.
12. Please check the cable management of the brakes before cycling. Make sure both brakes are in good working order and in good condition.

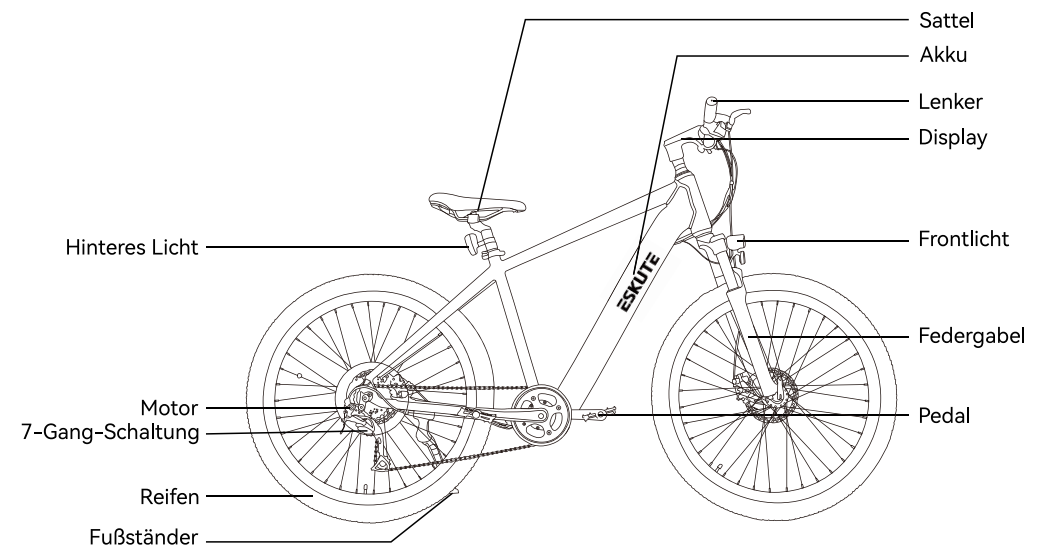
The manufacturer is not liable for incidental or consequential loss or damage due to direct or indirect use of this product.

ESKUTE E-bike Benutzerhandbuch

1 . Sicherheitshinweise

1. Vielen Dank, dass Sie sich für das ESKUTE E-BIKE entschieden haben. Das E-Bike verfügt über die neuesten Innovation in der Technologie.
2. Diese Anleitung hilft Ihnen beim sicheren Verwenden des Elektro-Bikes. Lesen Sie bitte diese Anleitung bevor Sie das Fahrrad benutzen. Eine unsachgemäße Handhabung kann die Fahrleistung beeinträchtigen und vor allem Ihre Sicherheit und Gesundheit gefährden;
3. Informationen über die Handhabung und Wartung befinden sich in dem Punkt 6. in diesem Handbuch, was ist sehr wichtig ist!
4. Demontieren oder zerlegen Sie NIE die jeden oben genannten Komponenten des E-Rades!
5. Überprüfen Sie, ob alle Teile fest angezogen und gesichert sind, bevor Sie losfahren.
6. Achten Sie darauf, dass das Ladegerät und der Ladestecker immer trocken bleiben und nicht nass werden.
7. Das Ladegerät sollte nur mit einem trockenen Tuch gereinigt werden. Niemals ein feuchtes Tuch, Öl Oder andere Flüssigkeiten.

2. Anweisung



2.1 Spezifikation

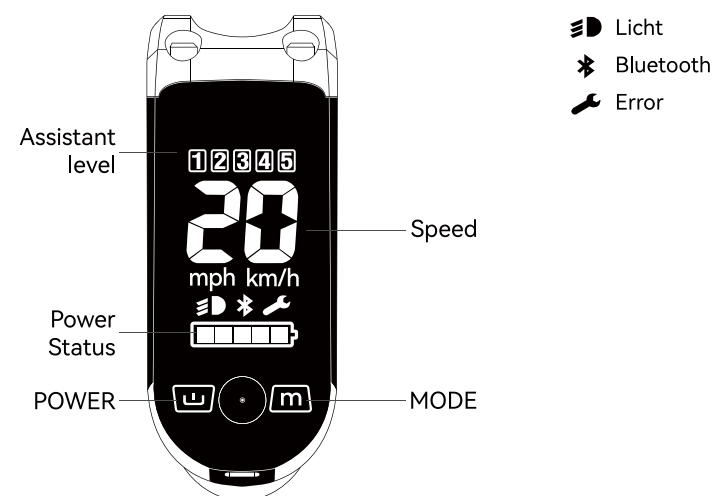
Bezeichnung	Elemente	Parameter
Dimension	Produktgröße	71.7x26.0x44.9in (182x66x114cm)
	Verpackungsgröße	57.5x9.8x33.1in(146x25x84cm)
Rahmen	Material	Aluminiumlegierung
Motor	Modell	BAFANG G020 Nabenmotor
	Leistung	250W
Akku	Typ	Lithium
	Kapazität	36V 14,5AH (Samsung Zellen)
	Management	Balance, Überladung, Unterspannung, Überhitzung, Automatische Abschaltung
	Wattstunden	522 WH
Kettenschaltung	Schalthebel	7-Gang
Display	Bildschirm	LED
Vordergabel	Vordergabel	Federgabel aus Aluminiumlegierung
Laufräder	Vorderrad	27.5*2.1 Inch
	Hinterrad	27.5*2.1 Inch
Fahrbedingung	Geeignete Größe	165-200cm
	Max. Zuladung	276 lbs(125kg)
	Höchstgeschwindigkeit	25 km/h.basierend auf Gelände- und Fahrergewicht
	Reichweite	Mit PAS 100-120km
	Geeignetes Terrain	Harte Oberfläche, Ebene Straße, Rampe unter 15 °
	Arbertstemp.	-10°C bis 40°C
Lagertemperatur.	-20°C bis 50°C	
Fahrradgewicht	Nettogewicht	25kg
Ladegerät	Eingangsspannung	100-240V 47-63HZ
	Ausgangsspannung	42V, 3A
	Ladezeit	5-6 Stunden

2.2 Hauptteile

Elektrisches Fahrrad	1
Ladegerät	1
8- 10/13- 15/14- 17 Schraubenschlüssel	3
4/5/6 Inbusschlüssel	3
“-” & “+” Schraubenzieher	1
Benutzerhandbuch	1
Garantiekarte	1

3. Display Bedienung

3.1 Display Anweisung (Full Display Funktion)



3.2 Display Bedienung

1. Drücken Sie kurz auf die **POWER**-Taste, um das Display zu starten, und drücken Sie dann 1 Sekunde lang nach dem Einschalten, um sie auszuschalten;
2. Drücken Sie nach dem Einschalten des Displays kurz die **POWER**-Taste, um die Beleuchtung einzuschalten;
3. Drücken Sie nach dem Einschalten des Displays die **MODE**-Taste, um die Unterstützungsstufe zu wählen; jedes Drücken erhöht die Stufe um eine Stufe.;
4. Halten Sie nach dem Einschalten die **MODE**-Taste gedrückt, um in den 6-km/h-Tempomodus (Schiebehilfe-Modus) zu gelangen.
5. Halten Sie die **POWER**-Taste und die **MODE**-Taste gleichzeitig 20 Sekunden lang gedrückt, um die E-Bikes von allen Mobiltelefonen zu entbinden (diese Funktion wird verwendet, wenn Sie die E-Bikes nicht von allen Mobiltelefonen entbinden können).

3.3 Betriebstipps

Achten Sie auf die Sicherheit. Lösen Sie nicht den Stecker, wenn Sie den Akku laden.

- Vermeiden Sie die Gefahr einer Kollision.
- Ändern Sie die Systemparameter nicht, um eine Störung der Parameter zu vermeiden.
- Lassen Sie das Display reparieren, wenn ein Fehlercode angezeigt wird.

4. Akku & Aufladen

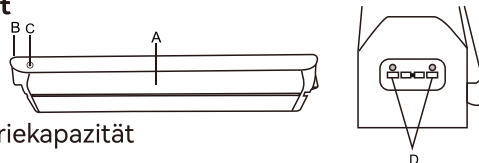
4.1 Batterie- und Ladegerätübersicht

A – Batterie

B – Kapazitätsanzeige

C – Ladebuchse

D – Knopf zur Überprüfung der Batteriekapazität

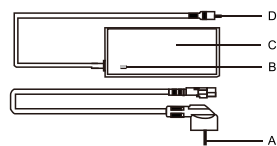


A – Steckdose (100 ~ 240 V) (Typ variiert)

B – Ladegerät

C – Ladeanzeige

D – Ladebuchse



4.2 Ladeanweisung

- Um den Akku mit dem Fahrrad aufzuladen, stellen Sie das Fahrrad einfach in die Nähe der Stromversorgung versorgen und einstecken.
- Der Akku kann entweder auf dem Fahrrad geladen oder entnommen werden und einem bequemerem Ort aufgeladen.
- Das ROTE Licht bedeutet, dass der Akku aufzuladen ist, und das GRÜNE Licht bedeutet, dass der Akku voll aufgeladen wird. (Stecker bitte von der Steckdose abziehen). Üblicherweise beträgt die Ladezeit 5–6 Stunden, abhängig von der verbleibenden Akku-Kapazität.
- Warnung: Eine Ladezeit von mehr als 10 Stunden ist nicht zulässig. Bitte halten Sie das Gerät von hohen Temperaturen fern Umgebungstemperatur und lagert es an einem kühlen Ort.

4.3 Umgebung der Aufladung

Wenn Sie den Akku über einen längeren Zeitraum lagern (z. B. im Winter), ist es wichtig, den vollständig geladenen Akku auf einer ebenen Fläche an einem trockenen Ort abzulegen.

- Halten Sie den Akku und das Ladegerät von Wasser und Wärmequellen fern.
- Verbinden Sie NIEMALS den positiven mit dem negativen Pol des Akkus.
- Halten Sie den Akku von Kindern und Haustieren fern.
- Verwenden Sie den Akku und das Ladegerät nur für den vorgesehenen Zweck als Teil Ihres E-Bike.
- Decken Sie den Akku oder das Ladegerät nicht ab und stellen Sie keine Gegenstände darauf ab.
- Setzen Sie den Akku oder das Ladegerät keinen Stößen aus, z. B. durch Herunterfallen.
- Wenn Sie etwas Anomalie feststellen, beenden Sie den Ladevorgang sofort.

4.4 Beachtung

- In dem unwahrscheinlichen Fall, dass der Akku brennt, versuchen Sie NICHT, das Feuer mit Wasser zu löschen. Verwenden Sie stattdessen Sand oder ein anderes feuerhemmendes Mittel, um das Feuer zu löschen..
- Verwenden oder laden Sie den Akku nicht bei hohen Temperaturen und platzieren Sie ihn nicht in der Nähe von Feuer.
- Schließen Sie den Pluspol (+) und den Minuspol (-) der Batterie nicht kurz.
- Tauchen Sie den Akku nicht in Wasser Oder saure Flüssigkeiten.
- Vermeiden Sie während des Ladevorgangs den Kontakt mit dem Akku und dem Ladegerät. Das Ladegerät erwärmt sich erheblich.
- Beachten Sie die zusätzlichen Informationen auf der Rückseite des Batteriefachs.
- Lagern Sie den Akku nur an einem trockenen Ort mit geringer Luftfeuchtigkeit. Und stellen Sie sicher, dass der gelagerte Akku spätestens alle zwei Monate geladen wird.
- Bewahren Sie den Akku außerhalb der Reichweite von Kindern auf.
- Versuchen Sie NIEMALS, den Akku zu öffnen.

4.4.1 Verwenden

Wenn der Akkubestand weniger als 1 Strich hat, hört der Motor auf zu arbeiten. Wenn Sie nur die Scheinwerfer benutzen, bleiben diese etwa 2 Stunden in Betrieb.

Der verbleibende Akku-Ladestand kann durch Drücken des Knopfs über der LED-Leiste überprüft werden. Das Display am Lenker zeigt auch den Akkubestand an, wenn das Fahrrad in Betrieb ist.

Führen Sie nach 15 normalen Ladevorgängen oder alle drei Monate eine vollständige Entladung des Akkus durch (fahren Sie mit Ihrem E-Rad, bis der Akku vollständig entladen ist); dies trägt zur Verlängerung der Lebensdauer des Akkus bei. Die Ladezeit beträgt etwa 5–6 Stunden pro Ladezyklus. Bitte laden Sie den Akku nicht länger als 10 Stunden jedes Mal.

4.4.2 Lagern

Wenn Sie das Fahrrad länger als einen Monat nicht benutzen, lagern Sie den Akku am besten wie folgt:

- Der Ladestand liegt zwischen 40 % und 60 %, einmal im Monat 30 Minuten lang aufladen.
- Halten Sie eine Temperatur bestens zwischen 0 °C und 25°C ein.

Wenn der Akku nicht verwendet wird, sollte er einmal im Monat überprüft werden. Mindestens eine LED sollte blinken, um anzuzeigen, dass der Akku nicht leer ist. Laden Sie den Akku bei Bedarf auf.

Stellen Sie sicher, dass der gelagerte Akku spätestens alle zwei Monate geladen wird. Andernfalls kann der Akku beschädigt werden und die Batteriegarantie erlöschen.

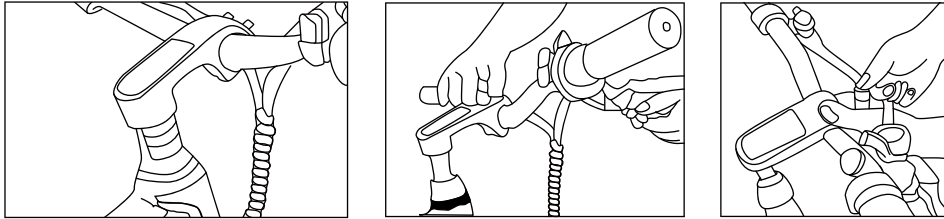
5. Installationsanweisung

Wenn Sie den Karton des E-Bikes öffnen, nehmen Sie bitte das E-Bike heraus und schneiden Sie die Verpackungsschnure mit einem Werkzeug ab.

5.1 Den Lenker installieren

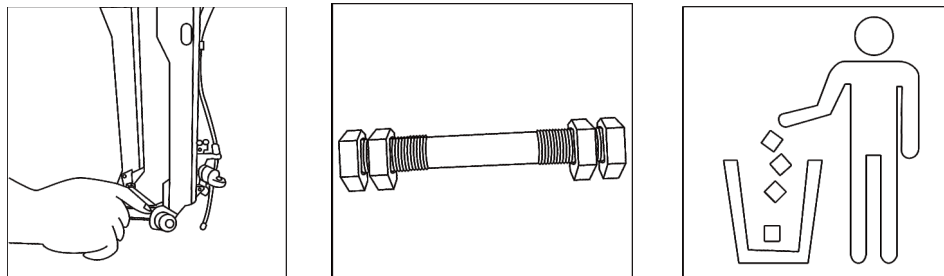
5.1.1 Use inner hexagon tool to loosen the stem cover and don't tighten all bolts immediately before adjusting the handlebar in a property angel and position.

5.1.2 Dann mit dem Werkzeug festziehen.

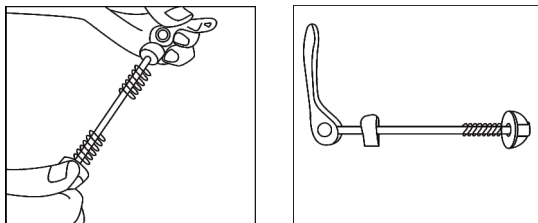


5.2 Vorderrad installieren

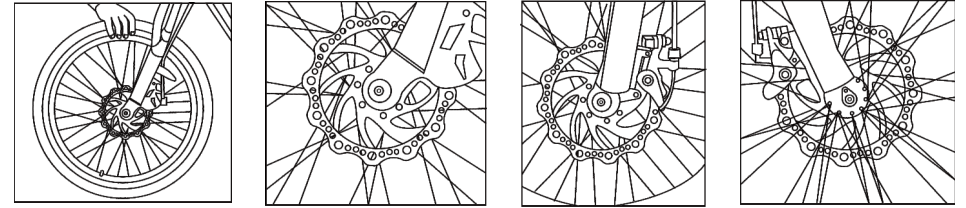
5.2.1 Nehmen Sie den Vorderradgabelschutz aus der Vorderradgabel. (Bitte beachten: Der Vorderradgabelschutz dient dazu, die Gabel beim Transport nicht zu verformen. Er gehört zum Verpackungsmaterial. Dieses Zubehör können Sie einfach wegwerfen!)



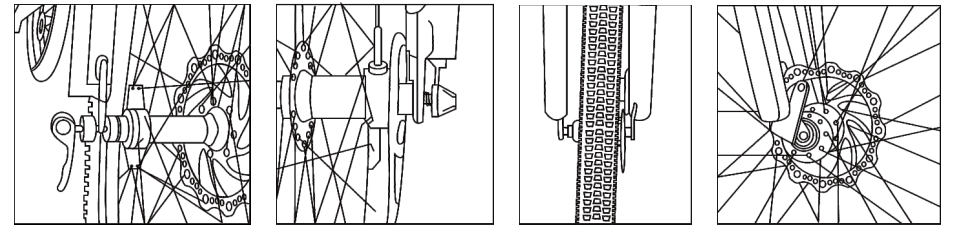
5.2.2 Nehmen Sie den Schnellspanner vom Wheel ab und schrauben Sie den Bolzen vom Schnellspanner ab.



5.2.3 Das Vorderrad an der Gabel anbringen. Stellen Sie sicher, dass die Gabel an der Achse befestigt ist und dass die Scheibe in der Mitte der Bremse liegt.



5.2.4 Setzen Sie die Schnellspannachse in die Feder ein und ziehen Sie die Schraube fest (die Schnellspannmutter befindet sich am selben Ende wie die Bremse).



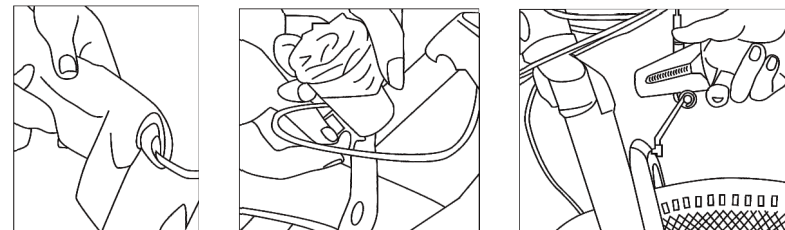
5.2.5 Reifen aufpumpen

Warnung:

- Der Reifendruck sollte vor jeder Fahrt oder mindestens einmal pro Woche überprüft werden.
- Überprüfen Sie den markierten Bereich an den Seitenwänden des Reifens, der den minimalen und maximalen Reifendruck anzeigt, und stellen Sie sicher, dass der Reifendruck im markierten Bereich liegt. Wenn der Reifendruck zu niedrig ist, kann das Rad oder das Innere beschädigt werden. Fahrradschlauch eingeklemmt, was zu einem platten Reifen führen kann. Wenn der Reifendruck zu hoch ist, kann sich der Reifen von der Felge lösen und dadurch das Fahrrad beschädigen oder den Fahrer und Personen in unmittelbarer Nähe verletzen.
- Es wird empfohlen, eine Fahrradpumpe mit eingebautem Luftdruckmesser zu verwenden, um sicherzustellen, dass Ihre Reifen immer den gewünschten und korrekten Reifendruck haben.

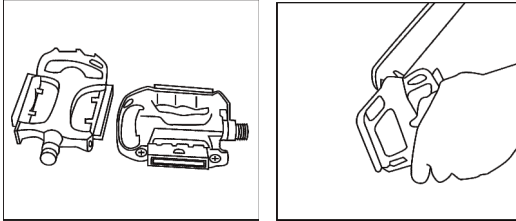
5.3 Den Scheinwerfer installieren

5.3.1 Den Scheinwerfer mit Schrauben an der Vordergabelhalterung befestigen.



5.4 Pedale installieren

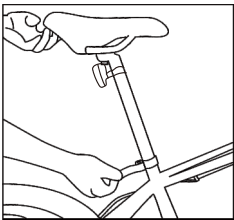
Die Pedale sind mit unterschiedlichen Gewinden ausgestattet. Deshalb sind die Pedale mit „L“ bzw. „R“ gekennzeichnet. Das mit L gekennzeichnete Pedal muss an der Kurbel auf der in Fahrtrichtung linken Seite des Fahrrads montiert werden. Das mit R gekennzeichnete Pedal muss an der Kurbel auf der in Fahrtrichtung rechten Seite des Fahrrads montiert werden. Bitte ziehen Sie sie mit einem Schraubenschlüssel fest.



5.5 Die Sattelstütze installieren

5.5.1 Öffnen Sie die Sattelstütze und den Sattel und montieren Sie den Rückstrahler.

5.5.2 Stellen Sie die Sattelstütze auf die Höhe ein, die Ihrer Fahrposition am besten entspricht, und ziehen Sie den Schnellspanner fest. (Bitte stellen Sie sicher, dass der Schnellspanner fest angezogen ist.)



5.6 Akku einbauen

Jedes ESKUTE Elektrofahrzeug wird mit zwei Batterieschlüssel geliefert. Der Akku wird normalerweise direkt am Fahrrad aufgeladen, und der Schlüssel zum Akku wird möglicherweise nicht häufig verwendet. Bewahren Sie daher den Batterieschlüssel ordnungsgemäß auf.

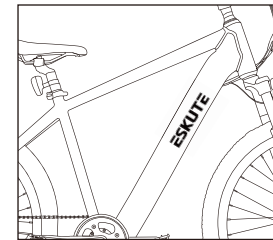
- Stellen Sie sicher, dass Sie immer mindestens einen Ersatzschlüssel haben.
- Bewahren Sie den Ersatzschlüssel für Reparaturen, Wartungen und Notfälle an einem sicheren Ort auf.
- Wenn Sie sich wegen Reparaturen oder Wartungen an den Händler wenden, bringen Sie bitte den Schlüssel mit.

5.6.1 Öffnen Sie den Batteriekasten

5.6.2 Legen Sie den Akku vorsichtig in den Rahmen ein, drücken Sie ihn nach unten und verriegelt der Akku dann automatisch.

5.6.3 Laden des Akkus außerhalb des Fahrrads

- Stecken Sie den Schlüssel ein, um den Akku zu entriegeln, und ziehen Sie den Akku nach oben.
- Nehmen Sie den Akku heraus.
- Schließen Sie das Ladegerät an den Akku an.
- Schließen Sie das Ladegerät an eine Steckdose an.
- Der Ladevorgang kann jederzeit gestoppt werden.
- Bitte ziehen Sie zuerst das Ladegerät aus der Steckdose und dann vom Akku.
- Tauschen Sie den Akku aus und stellen Sie sicher, dass er unten richtig ausgerichtet ist.
- Drücken Sie auf die Sicherheitsschnalle oben am Akku, bis Sie ein "Klicken" hören, um sicherzustellen, dass der Akku ordnungsgemäß gesichert ist.
- Ziehen Sie den Schlüssel heraus.
- Ihr ESKUTE E-Bike ist einsatzbereit.



5.7 Reichweite und Geschwindigkeit

Um die Reichweite zu erhöhen, empfehlen wir, auf Geschwindigkeit umzuschalten. Zum Starten und bei niedrigen Geschwindigkeiten ist ein niedrigerer Gang am besten. Bei höherer Geschwindigkeit sollte ein höherer Gang gewählt werden. Reduzieren Sie den Druck auf die Pedale während des Schaltens, um eine reibungslose Unterstützung und eine verbesserte Reichweite zu erzielen.

- Hohe Geschwindigkeit, hoher Gang.
- Niedrige Geschwindigkeit, niedriger Gang.
- Beim Schalten die Pedale entlasten.

6. Empfehlung und Wartung

6.1 Reichweite

Die Reichweite des Akkus ist maßgeblich von folgenden Faktoren abhängig:

- Gewählte Unterstützungsstufe
- Beladung des Bikes (Gewicht des Fahrers/der Fahrerin zzgl. Gepäck)
- Geländeprofil (Ebenen/Steigungen/Gefälle)
- Gewählter Gang
- Untergrund (Asphalt, Feldweg, Schotterstrecke, Waldboden, matschiger Untergrund)
- Reifendruck
- Ladezustand des Akkus
- Außentemperatur
- Windverhältnisse
- Trittfrequenz
- Fahrradbedingungen wie Reifendruck und Wartungsgrad
- Anzahl der Lade- und Entladezyklen.

6.2 Allgemeine Anforderungen

ESKUTE E-Bikes verwenden Metallgehäuse, um die elektrischen Komponenten zu schützen. Wir raten daher dringend davon ab, zu viel Wasser zu verwenden, um die Gehäuse und Teile um sie herum zu reinigen. Verwenden Sie ein weiches Tuch mit einer neutralen Lösung, um den Schmutz von den Abdeckungen abzuwischen. Wischen Sie dann alles mit einem sauberen, weichen Tuch trocken.

- Verwenden Sie zum Reinigen keinen Hochdruckreiniger oder Luftschläuche. Dies kann dazu führen, dass Wasser in elektrische Komponenten gelangt, was zu Fehlfunktionen führen kann.
- Reinigen Sie Kunststoffteile nicht mit zu viel Wasser. Wenn die internen elektrischen Teile durch Wasser beeinträchtigt werden, kann der Isolator korrodieren, was zu Stromausfall oder anderen Problemen führen kann.
- Verwenden Sie keine Seifenlösungen, um die Metallteile zu reinigen. Nicht neutrale Lösungen können zu Verfärbungen, Verzerrungen, Kratzern usw. Führen.
- Lassen Sie das Fahrrad nicht im Freien.

Wenn Sie nicht fahren, lassen Sie das Fahrrad an einem Ort, der vor Schnee, Regen, Sonne usw. Geschützt ist. Schnee und Regen können zu Korrosion des Fahrrads führen. UV-Strahlen der Sonne können unnötiges Ausbleichen der Farbe verursachen oder Gummi- oder Kunststoffteile am Fahrrad beschädigen

6.3 Wartungsplan

Um Ihr ESKUTE E-Bike in einem optimalen Zustand zu halten und Ihr Fahrerlebnis so angenehm wie möglich zu gestalten, empfehlen wir Ihnen dringend, den empfohlenen Wartungsplan einzuhalten. Sie sollten den Wartungsplan sorgfältig lesen und als wichtiges Dokument neben Ihrem Fahrrad betrachten.

Wartungsplan	Jede Fahrt	Wöchentlich	Pro Monat	Halbjährlich	Jährlich
Reifendruck	✓				
Reifenzustand	✓				
Visuelle Inspektion	✓				
Bremshebeldruck	✓				
Schnellspanner	✓				
Lenker ausrichten	✓				
Sattel ausrichten	✓				
Akku verriegelt	✓				
Räder überprüfen	✓				
Rahmenzustand prüfen (einschließlich Schweißnähte an Rissen)		✓			
Kette reinigen und schmieren		✓			
Bremsbeläge testen		✓			
Gabeln schmieren			✓		
Bremsen und Kabel schmieren			✓		
Faltmechanismus schmieren			✓		
Alle Schrauben- und Drehmomenteinstellungen überprüfen			✓		
Das e-Bike reinigen			✓		
Akku wieder aufladen			✓		
Die Radspeichen überprüfen			✓		
Den Zustand der Felge überprüfen			✓		
Sattel, Stangen und Klemme prüfen			✓		
Innenlager schmieren				✓	
Das Nabenlager überprüfen				✓	
Das untere Tretlager überprüfen				✓	
Der Bremsbeläge ersetzen					✓
Bremskabel austauschen					✓
Reifen wechseln					✓

6.4 Gewährleistung

Wie alle mechanischen Komponenten sind E-Bikes (EPAC) anfällig für Verschleiß und hohe Belastungen. Unterschiedliche Materialien und Komponenten können sich auf unterschiedliche Weise abnutzen oder ermüden. Wenn die Lebensdauer der Komponente überschritten wird, kann sie plötzlich ausfallen und Verletzungen verursachen. Jede Form von Rissbildung, Kratzern oder Farbveränderungen im Hochleistungsbereich weist darauf hin, dass die Lebensdauer des Bauteils erreicht wurde und ersetzt werden sollte. Das Wechseln von Fahrradteilen (wie der Vorderradgabel oder des Rahmens) kann bestimmte Teile oder das gesamte E-Bike unsicher machen. Schlecht installierte oder modifizierte Komponenten können die Belastung aller anderen Komponenten erhöhen und dadurch die Wahrscheinlichkeit eines Ausfalls erheblich erhöhen. Änderungen können sich auch negativ auf den Betrieb des E-bikes auswirken, was zu Kontrollverlust, Stürzen und schweren Verletzungen führen kann. Bitte fügen Sie keine Komponenten des E-bikes hinzu, zerlegen oder modifizieren Sie sie in keiner Weise. Suchen Sie gegebenenfalls einen gut ausgebildeten E-bike-mechaniker. Darüber hinaus empfehlen wir Ihnen, sich vor dem Austausch oder Hinzufügen von Komponenten (ESKUTE) im Voraus mit uns in Verbindung zu setzen, um die Fahrsicherheit zu gewährleisten.

6.5 Wichtige Sicherheitsanweisungen

1. Tragen Sie beim Fahren immer einen Helm, um sicherzustellen, dass der Helm den örtlichen Gesetzen und Vorschriften entspricht. Körperteile und andere Gegenstände sollten von beweglichen Fahrradteilen wie Rädern und Ketten ferngehalten werden und keine Gegenstände platzieren. Blockieren Sie den Betrieb des Laufwerks in keiner Weise.
2. Tragen Sie immer feste und bequeme Schuhe, die die Pedale sicher halten können. Fahren Sie nicht barfuß oder mit Sandalen.
3. Machen Sie sich mit den Bedienelementen Ihres Fahrrads vertraut.
4. Tragen Sie helle, sichtbare Kleidung. Die Kleidung sollte nicht zu locker sein, damit sie versehentlich von Fahrradteilen oder von Gegenständen auf der Straße oder am Straßenrand erfasst wird.
5. Springen Sie nicht zu fest auf das Fahrrad, da dies die meisten Teile wie die Speichen und Pedale stark unter Druck setzt. Die Vordergabel ist eine der anfälligsten für Sprungschäden. Ein Fahrer, der häufig auf ein Fahrrad springt, kann das Fahrrad beschädigen und schwere Verletzungen verursachen.
6. Achten Sie auf die Geschwindigkeit und halten Sie sie auf einem Niveau, das für die aktuellen Wetterbedingungen geeignet ist. Denken Sie immer daran, dass ein direkter Zusammenhang zwischen Geschwindigkeit und Steuerung sowie Geschwindigkeit und Komponentenlast besteht.
7. Befolgen Sie immer die örtlichen Verkehrsregeln.
8. Fahren Sie niemals unter dem Einfluss von Alkohol, Drogen oder Pille.
9. Wenn Sie gesundheitliche Probleme haben, konsultieren Sie bitte vor dem Fahren einen Arzt.

10. Fahren Sie niemals unhöflich, um sich selbst und anderen Schaden zuzufügen.
11. Bitte beachten Sie, dass sich der Bremsweg auf unebenen Straßen (wie Schotter oder nassen Straßen) vergrößert.
12. Bitte überprüfen Sie vor dem e-bike das Kabelmanagement der Bremsen, um sicherzustellen, dass beide Bremsen in einwandfreiem Zustand sind. Bitte überprüfen Sie vor dem Radfahren die Kabelführung der Bremsen. Stellen Sie sicher, dass beide Bremsen in gutem Zustand sind.

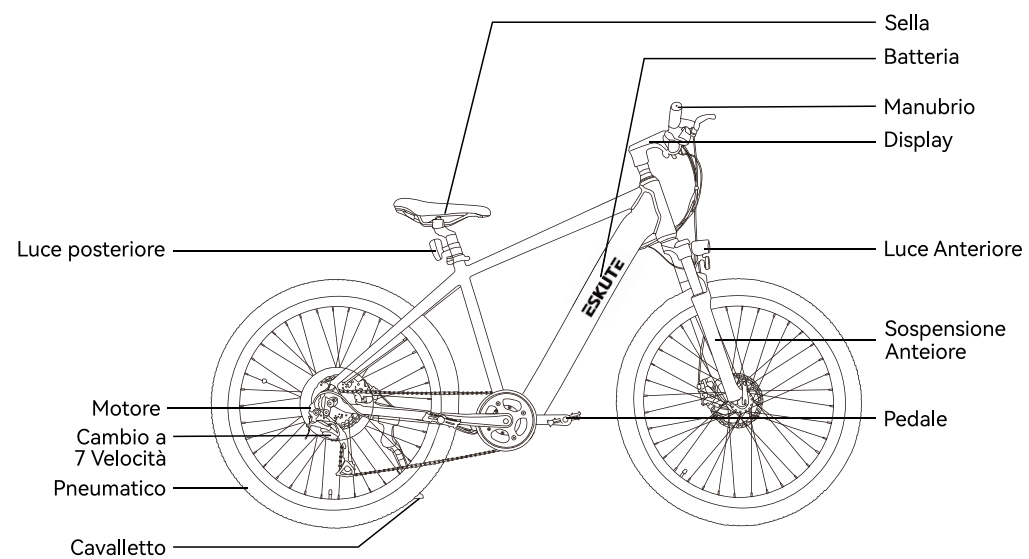
Der Hersteller übernimmt keine Verantwortung für zufällige oder indirekte Verluste, die durch die direkte oder indirekte Verwendung dieses Produkts verursacht werden.

ESKUTE E-bike Manuale Utente

1. Istruzioni di Sicurezza

1. Grazie per aver acquistato ESKUTE E-BIKE. L'E-BIKE presenta la più recente innovazione tecnologica.
2. Per motivi di sicurezza è molto importante leggere questo manuale utente prima di utilizzare la bicicletta. L'uso improprio può ridurre le prestazioni del mezzo, ma soprattutto può causare rischi per la tua salute e la tua sicurezza.
3. Per la gestione e la manutenzione della bicicletta si prega di fare riferimento al manuale d'uso della E-BIKE.
4. Non smontare o disassemblare in nessun momento uno qualsiasi dei componenti della E-BIKE di cui sopra.
5. Verificare che tutte le parti siano serrate e bloccate prima di mettersi alla guida.
6. Assicurarsi che il caricabatterie e la spina di ricarica siano sempre asciutti e non si bagnino mai.
7. Il caricabatterie deve essere pulito solo con un panno asciutto. Non usare mai un panno umido, olio o altri liquidi.

2. Istruzioni



2.1 Specificazioni

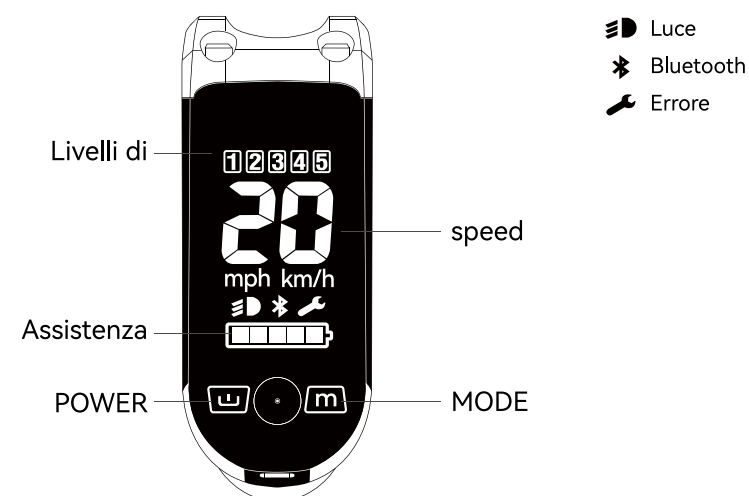
Indicatori	Dettaglio	Specifica
Dimensioni	Dimensioni del prodotto	71.7x26.0x44.9in (182x66x114cm)
	Dimensioni dell'imballo	57.5x9.8x33.1in(146x25x84cm)
Telaio	Materiale	Lega di alluminio
Motore	Tipo	Hub-drive Motor BAFANG G020
	Potenza	250W
Batteria	Tipo	Litio
	Capacità	36V 14.5AH (Samsung cell)
	Gestione	Gestione elettronica di stabilizzazione corrente. sovraccarico. sottotensione, surriscaldamento e
	Watt-ore	522WH
Deragliatore	Cambio	7 velocità
Display	Schermo	LED
Forcella Anteriore	Forcella	Forcella della sospensione anteriore in lega di alluminio
Pneumatici	Anteriore	27.5*2.1 Inch
	Posteriore	27.5*2.1 Inch
Caratteristiche di guida	Altezza ottimizzata per stature nel range	165-200cm
	Peso massimo consentito	276 lbs(125kg)
	Velocità massima	25 km/h, in base al terreno e al peso del pilota
	Range di utilizzo medio con pedalata	Con PAS 100-120km
	Terreno appropriato	Superficie dura, strada piana, rampa inferiore al 15°
	Temperatura di esercizio ottimale	-10°C a 40°C
	Temperatura di conservazione batteria	-20°C a 50°C
Peso del veicolo	Peso netto	25kg
Caricatore	Tensione in entrata	100-240V, 47-63HZ
	Tensione in uscita	42V, 3A
	Tempo di ricarica	5-6 ore

2.2 Accessori

Bici Elettrica	1
Caricabatterie	1
Chiavi inglesi 8- 10/13- 15/14- 17	3
Chiavi a brugola 4/5/6	3
"- "&,"+" Cacciavite	1
Manuale utente	1
Certificato di garanzia	1

3. Funzionamento del display LED

3.1 Istruzioni del display LED



3.2 Funzionamento del display LED

1. Premere il tasto **POWER** per accendere il display, e poi premere a lungo per 1s dopo l'accensione per spegnerlo;
2. Dopo aver acceso il display, premere rapidamente il tasto **POWER** per accendere le luci;
3. Dopo aver acceso il display, premere il tasto **MODE** per controllare il livello dell'assistente, e ogni pressione aumenterà di un livello;
4. Dopo l'accensione, tenere premuto il tasto **MODE** per entrare in crociera a 6 km/h (modalità carrello).
5. Tenere premuto il tasto **POWER** e il tasto **MODE** per 20 secondi allo stesso tempo per scollegare le biciclette elettriche da tutti i telefoni cellulari (Questa funzione viene utilizzata quando non è possibile scollegare le biciclette elettriche da tutti i cellulari).

3.3 Precauzioni operative

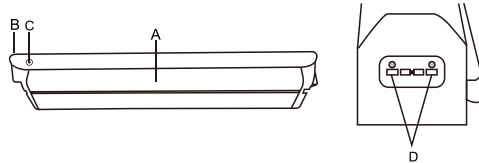
Prestare attenzione all'uso in sicurezza. Non tentare di rimuovere la batteria durante la ricarica.

- Evitare il rischio di collisione.
- Non modificare la configurazione del sistema per evitare possibili problemi.
- Contattare l'assistenza se sul display appaiono codici di errore.

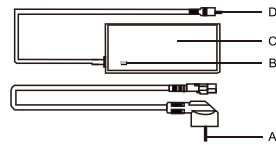
4. Caricabatterie

4.1 Panoramica della batteria e del caricabatterie

- A - Batteria
- B - Presa di ricarica
- C - Pulsante di controllo della capacità della batteria
- D - Visualizzazione della capacità



- A - Presa (100 ~ 240V) (il tipo varia)
- B - Caricatore
- C - Indicatore di carica
- D - Presa di ricarica



4.2 Istruzioni di carica

- Per caricare la batteria sulla bici è sufficiente posizionare la bici a portata di mano dell'alimentatore e collegarla.
- La batteria può essere caricata mentre è installata sulla bicicletta rimossa e caricata in un luogo di comodo.
- La spia ROSSA indica che è in carica e la spia VERDE indica che la batteria è completamente carica e si può staccare la spina dalla parete. In genere il tempo di ricarica è di 5-6 ore a seconda della capacità residua della batteria.
- Avvertenza: è proibito un tempo di ricarica superiore a 10 ore, si prega di tenere lontani il caricatore e la batteria da ambienti ad alta temperatura e di conservarli in un luogo fresco.

4.3 Ambiente di carica

Quando non si usa la batteria per un lungo periodo di tempo, per esempio durante il periodo invernale, è importante posizionare la batteria carica tra il 40% e il 60% su una superficie piana in un luogo asciutto. Tenere la batteria e il caricabatterie lontano da acqua e fonti di calore.

- Non collegare terminali positivi e negativi.
- Tenere la batteria lontano da bambini e animali domestici.
- Utilizzare la batteria e il caricabatterie solo per lo scopo previsto come parte della propria e-bike.
- Non coprire la batteria o il caricabatterie e non collocare oggetti sopra di essi.
- Non esporre la batteria o il caricabatterie a urti e cadute.
- Interrompere immediatamente la ricarica se si nota qualcosa di insolito.

4.4 Attenzione

- Nel caso improbabile che la batteria prenda fuoco, NON tentare di estinguere il fuoco con acqua. Usare invece la sabbia o un altro ignifugo per estinguere il fuoco.
- Caricare la batteria con il caricabatterie specifico.
- Non utilizzare o caricare la batteria a temperature elevate e non collocare la batteria vicino al fuoco.
- Non cortocircuitare i terminali positivo (+) e negativo (-) della batteria.
- Non immergere la batteria in acqua o acido.
- Evitare il contatto con la batteria e il caricabatterie durante la ricarica. Il caricabatterie si riscalda considerevolmente.
- Leggere le informazioni aggiuntive sul retro della custodia della batteria.
- Conservare la batteria in un ambiente pulito e asciutto e ricaricare la batteria ogni due mesi se non la si utilizza per un lungo periodo.
- Tenere la batteria fuori dalla portata dei bambini.
- Non tentare mai di aprire la batteria.

4.4.1 Uso

Quando la carica della batteria scende sotto la soglia minima, il supporto del motore si arresta. Le luci rimarranno però utilizzabili per circa due ore.

La carica residua della batteria può essere controllata dal Display LCD, oppure premendo il pulsante di controllo presente sulla batteria.

Eeguire una scarica completa della batteria (guidare l'e-bike fino a quando la batteria è completamente scaricata) dopo 15 normali cariche o ogni tre mesi; questo contribuirà ad aumentare la durata della batteria. Il tempo di ricarica è di circa 5-6 ore. Si prega di non lasciare in carica la batteria per più di 10 ore.

4.4.2 Conservazione

Se la bici non viene utilizzata per più di un mese, è consigliabile conservare la batteria come segue:

- Al 40% -60% della sua capacità, ricaricare una volta al mese per 30 minuti.
- A temperature comprese tra -20 °C e 50 °C.

Se la batteria non è in uso, dovrebbe essere controllata una volta al mese. Almeno un LED dovrebbe lampeggiare per indicare che c'è ancora carica. Caricare la batteria se necessario.

È importante caricare la batteria almeno ogni tre mesi. In caso contrario si potrebbe danneggiare la batteria e rendere nulla la garanzia della batteria.

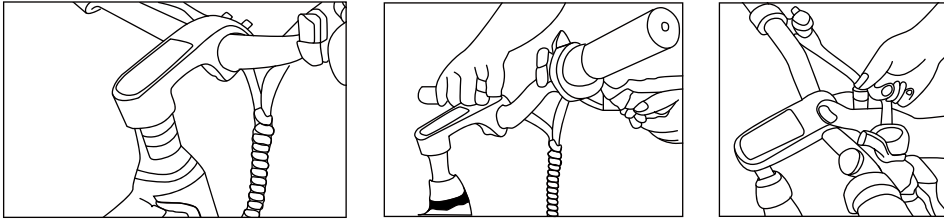
5. Istruzioni per l'installazione

Quando si apre la scatola di cartone della bici, estrarre l'E-bike e utilizzare gli strumenti per tagliare le fascette in plastica.

5.1 Installare il manubrio:

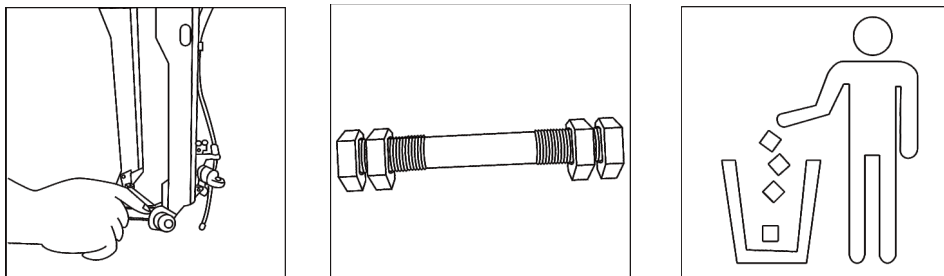
5.1.1 Utilizzare la chiave a brugola per allentare il coperchio dell'attacco e non serrare immediatamente tutti i bulloni prima di regolare il manubrio in un angolo e una posizione adeguati.

5.1.2 Dann mit dem Werkzeug festziehen.

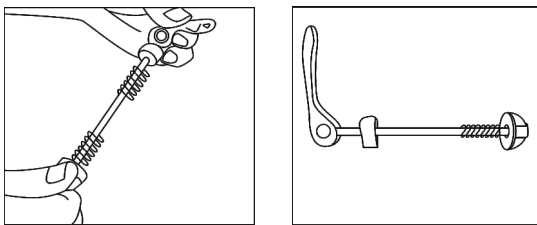


5.2 Installare la ruota anteriore:

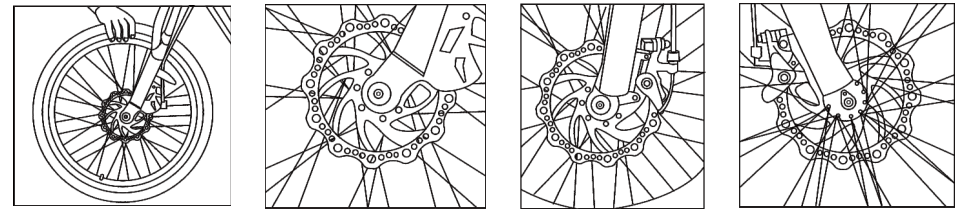
5.2.1 Rimuovere la protezione dalla forcella anteriore. (Nota: la protezione viene utilizzata per evitare che gli steli si deformino durante il trasporto. Appartiene al materiale di imballaggio. È possibile buttare via questo accessorio una volta rimosso).



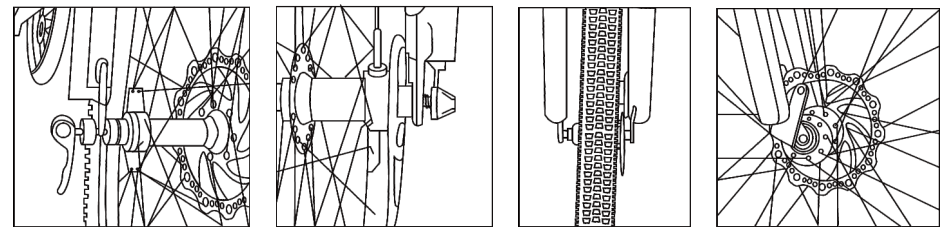
5.2.2 Estrarre lo sgancio rapido della ruota anteriore dalla scatola degli attrezzi e tenerla a portata di mano.



5.2.3 Installare la ruota anteriore sulla forcella. Accertarsi che la ruota sia in asse e che il disco del freno entri tra le due pastiglie nella pinza.



5.2.4 Inserire l'asse dello sgancio rapido nella ruota molla e serrare (la leva di rilascio rapido deve trovarsi sul lato opposto del freno a disco).



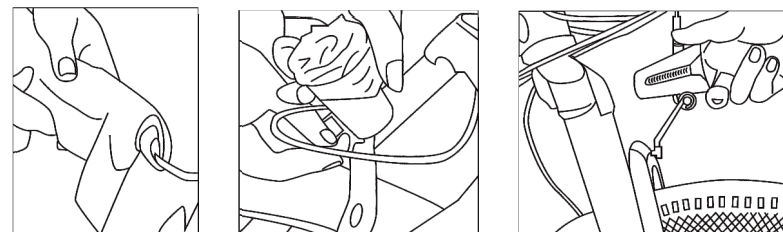
5.2.5 Gonfiaggio dei pneumatici

Avvertenze:

- La pressione dei pneumatici deve essere controllata ogni volta prima di guidare, o almeno una volta alla settimana.
- Controllare l'area contrassegnata sui fianchi dello pneumatico, che mostra la pressione minima e massima consentita, e assicurarsi che la pressione sia nel range indicato. Se la pressione dello pneumatico è troppo bassa la ruota potrebbe danneggiarsi e aumentano i rischi di foratura. Se la pressione della gomma è troppo elevata, la gomma potrebbe uscire dal cerchione o scoppiare, causando rischi alla guida.
- Si consiglia di utilizzare una pompa da bicicletta con manometro incorporato per garantire che lo pneumatico abbia sempre la pressione desiderata e corretta.

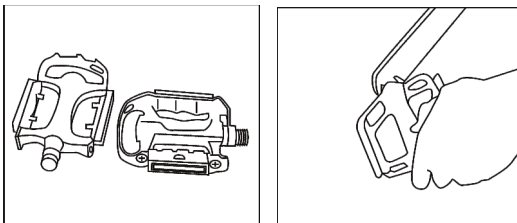
5.3 Installare la luce anteriore

5.3.1 Montare il faro sulla staffa della forcella anteriore con le viti.



5.4 Installare i pedali

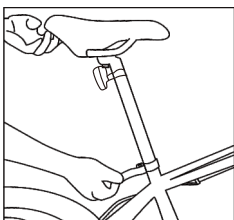
Controlla 2 pedali, quello "L" impresso dovrebbe essere installato sul lato sinistro e "R" sul lato destro. Si prega di utilizzare la chiave per serrarli.



5.5 Posizionare il reggisella

5.5.1 Aprire la leva sgancio rapido del reggisella;

5.5.2 Regolare il reggisella all'altezza più adatta alla posizione di guida e stringere lo sgancio rapido. (Assicurarsi che lo sgancio rapido sia saldamente serrato.)



5.6 Installare la batteria

Ogni e-bike ESKUTE viene fornita con due copie della chiave per la rimozione della batteria. Le biciclette con bloccaggi del cerchione sono fornite con chiavi aggiuntive (che non sono uguali a quelle della batteria). La ricarica della batteria sulla bici potrebbe comportare un uso non frequente della chiave della batteria, tuttavia è necessaria per caricare la batteria non sulla bicicletta e per operazioni di manutenzione e riparazione.

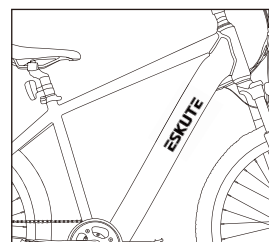
- Assicurati di avere sempre almeno una chiave di riserva.
- Conservare le chiavi in un luogo sicuro per riparazioni, manutenzione ed emergenze.
- Portare la chiave con se quando si contatta il rivenditore ESKUTE per assistenza o riparazione.

5.6.1 Aprire la scatola della batteria

5.6.2 Infilare la batteria nell'angolazione corretta e inserirla delicatamente nel supporto, premerla verso il basso per bloccarla automaticamente.

5.6.3 Caricare la batteria non lasciandola sulla E-Bike

- Inserire la chiave per sbloccare la batteria, poi tirare la batteria verso l'alto.
- Rimuovere la batteria.
- Collegare il caricabatterie alla batteria.
- Collegare il caricabatterie a una presa di corrente.
- Il processo di ricarica può essere interrotto in qualsiasi momento.
- Scollegare prima il caricabatterie dalla presa di corrente e poi dalla batteria.
- Inserire quindi la batteria e assicurarsi che sia correttamente allineata nella parte inferiore.
- Premere la parte superiore della batteria fino a quando non si sente un "clic" per assicurarsi che la batteria sia correttamente fissata.
- Estrarre la chiave.
- La tua e-bike ESKUTE è pronta per l'uso.



5.7 Selezione dell'autonomia e della velocità

Per aumentare l'autonomia si consiglia di utilizzare i livelli di assistenza più bassi, procedere a bassa velocità e utilizzare il corretto rapporto del cambio. A velocità più elevata e necessario selezionare un pignone più piccolo. Ridurre la pressione sui pedali durante il cambio di rapporto. In generale:

- Alta velocità, marcia alta.
- Bassa velocità, marcia bassa.
- Ridurre la pressione sui pedali durante il cambio di rapporto.

6. Raccomandazione e manutenzione

6.1 Gamma

La durata della batteria dipende fortemente da varie condizioni, come (ma non limitate a):

- Condizioni stradali, come tipo di superficie e pendenza.
- Condizioni meteorologiche, come temperatura e vento.
- Condizioni del mezzo, come la pressione dei pneumatici e il livello di manutenzione.
- Uso della bicicletta come velocità, cambio e livello di assistenza.
- Peso del conducente e carico.
- Numero di cicli di carica e scarica effettuati.

6.2 Requisiti generali:

- Le e-bike ESKUTE utilizzano custodie metalliche per proteggere i componenti elettrici. Pertanto si consiglia vivamente di non usare troppa acqua per pulire gli alloggiamenti e le parti circostanti. Utilizzare un panno morbido con una soluzione neutra per rimuovere lo sporco. Quindi asciugare tutto con un panno pulito e morbido.
- Non utilizzare una idropulitrice ad alta pressione o forti getti d'aria per la pulizia; Ciò può causare l'ingresso di acqua nei componenti elettrici, con conseguenti malfunzionamenti.
- Non pulire le parti in plastica con troppa acqua. Se le parti elettriche interne sono interessate dall'acqua, l'isolatore può corrodersi, con conseguente perdita di potenza o altri problemi.
- Non utilizzare soluzioni di sapone per pulire le parti metalliche. Le soluzioni non neutre possono causare scolorimento, distorsioni, graffi, ecc.
- Evitare di lasciare la bici ferma all'aperto per lungo tempo.
- Se non si utilizza, lasciare la bici in un luogo protetto da neve, pioggia, sole, ecc. La neve e la pioggia possono causare fenomeni di corrosione. I raggi ultravioletti del sole possono causare sbiadimento del colore o rompere le parti in gomma e plastica della bici.

6.3 Programma di manutenzione

Per mantenere la tua e-bike ESKUTE in condizioni ottimali e rendere la tua esperienza di guida il più piacevole possibile ti consigliamo vivamente di seguire il programma di manutenzione raccomandato. Leggere attentamente il piano di manutenzione e considerarlo come un documento importante per il buon funzionamento della bicicletta.

Programma di manutenzione	Ogni	Settimanalmente	Al mese	Meta anno	Annuale
Pressione dei pneumatici	✓				
Condizioni degli pneumatici	✓				
Ispezione visuale	✓				
Pressione leva freno	✓				
Rilascio rapido	✓				
Orientamento del manubrio	✓				
Orientamento della sella	✓				
La batteria è bloccata	✓				
Controllo delle ruote	✓				
Controlla le condizioni del telaio		✓			
Pulire e lubrificare la catena		✓			
Test delle pastiglie dei freni		✓			
Lubrificare le forcelle			✓		
Lubrificare freni e cavi			✓		
Lubrificare il meccanismo di chiusura			✓		
Controllare tutte le impostazioni di vite e coppia			✓		
Pulisci la bici			✓		
Ricaricare la batteria			✓		
Controllare i raggi delle ruote			✓		
Controllare le condizioni del cerchione			✓		
Controllare sella, aste e morsetto			✓		
Lubrificare il movimento centrale				✓	
Controllare il cuscinetto del mozzo				✓	
Controllare il movimento centrale inferiore				✓	
Sostituzione delle pastiglie dei freni					✓
Sostituzione dei cavi del freno					✓
Sostituzione delle gomme					✓

6.4 Garanzia

Come per tutti i componenti meccanici, le biciclette elettriche (EPAC) sono soggette a usura e carichi elevati. Materiali e componenti diversi possono reagire in vari modi all'usura o alla fatica. Se la durata di progettazione di un componente è stata superata, può improvvisamente rompersi e potenzialmente causare lesioni. Qualsiasi forma di incrinatura, graffio o cambiamento di colore in aree fortemente caricate indica che la durata del componente è stata raggiunta e deve essere sostituito.

Le modifiche ai componenti della bicicletta, come la forcella o il telaio, possono rendere insicura quella particolare parte o l'intera bicicletta. Un componente mal installato o modificato può aumentare il carico su tutti gli altri componenti, aumentando notevolmente la probabilità di un guasto. Le modifiche possono anche influenzare negativamente la maneggevolezza della bicicletta, con conseguente perdita di controllo, cadute e lesioni gravi. Si prega di non aggiungere, rimuovere o modificare alcun componente della bicicletta in alcun modo. Se necessario, rivolgersi a un meccanico specializzato in biciclette. Inoltre, si consiglia di contattare ESKUTE in anticipo prima di cambiare o aggiungere qualsiasi componente per garantire la sicurezza della guida.

6.5 Importanti istruzioni di sicurezza

1. Indossare sempre un casco durante la guida. Accertarsi che il casco sia conforme alle leggi locali. Tenere le parti del corpo e altri oggetti lontano dalle parti in movimento della bicicletta che possono causare danni, come ad esempio ruote e catena. Non posizionare oggetti sulla batteria o sul motore. Non ostruire in alcun modo il movimento centrale e i pedali.
2. Indossare sempre scarpe robuste che aderiscano ai pedali in sicurezza. Non guidare mai a piedi nudi o con sandali.
3. Familiarizzare con i comandi della bici prima di mettersi su strade aperte.
4. Indossare indumenti luminosi e visibili che non siano così larghi da impigliarsi accidentalmente nelle parti in movimento della bicicletta o da impigliarsi in oggetti sul lato della strada o sulla strada.
5. Non effettuare salti con la bicicletta. Saltare in bicicletta mette a dura prova la maggior parte dei componenti, come raggi e pedali. Una delle parti più vulnerabili ai danni da salto è la forcella anteriore. I conducenti che insistono a saltare con la loro bicicletta rischiano sia danni alla bicicletta che gravi lesioni personali.
6. Prestare attenzione alla propria velocità e mantenerla a un livello adeguato, ad esempio, alle condizioni meteorologiche e stradali. Ricordare sempre che esiste una relazione diretta tra velocità e controllo, nonché tra velocità e carico dei componenti.
7. Seguire sempre le regole locali.
8. Non guidare mai sotto l'effetto di alcol, medicine o droghe.
9. In caso di problemi di salute, consultare il medico prima di guidare.

10. Non mettere mai in pericolo se stessi e gli altri con una guida spericolata.
11. Si noti che lo spazio di frenata aumenta in condizioni stradali accidentate, come ghiaia o superfici bagnate.
12. Controllare la gestione dei cavi dei freni prima di mettersi alla guida. Assicurarsi che entrambi i freni siano in buone condizioni e funzionanti.

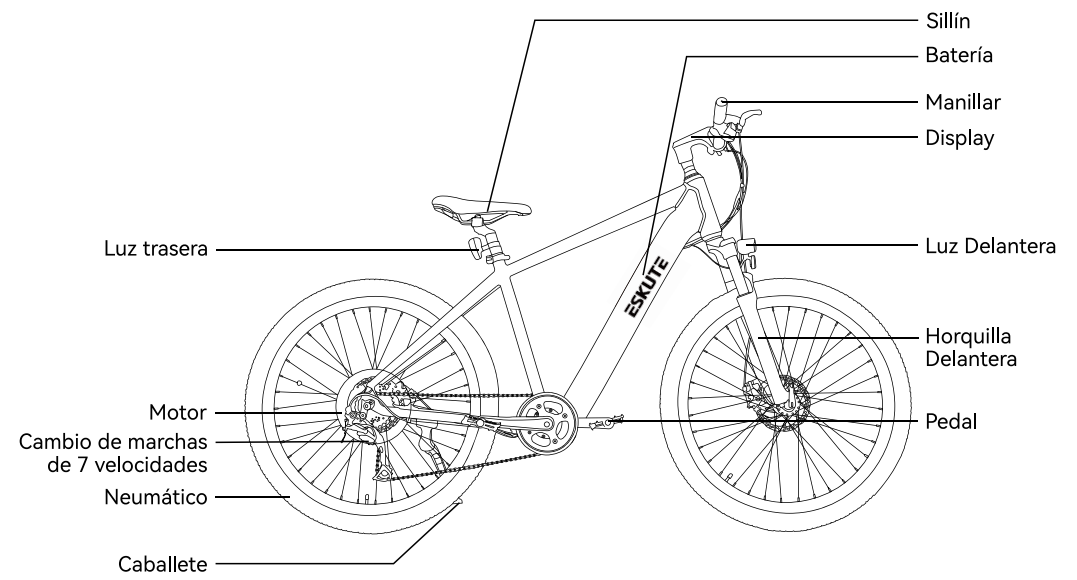
Il produttore non è responsabile per perdite o danni accidentali o consequenziali dovuti direttamente o indirettamente all'uso di questo prodotto.

ESKUTE E-bike MANUAL DE USO

1. Instrucciones de Seguridad

1. Gracias por comprar la ESKUTE E-BIKE. La E-BIKE incorpora la más reciente innovación en tecnología.
2. Por razones de seguridad, es muy importante leer este manual del usuario antes de utilizar la bicicleta. Un manejo inadecuado puede reducir el rendimiento de la e-bike y, lo que es más importante, poner en peligro su seguridad y salud.
3. Consulte el manual de usuario de la E-BIKE para el manejo y mantenimiento de su bicicleta. ¡No desmantele ni desmonte en ningún momento ninguno de los componentes de la e-bike mencionados anteriormente!
4. Por favor, compruebe que todas las piezas estén apretadas y aseguradas antes de montar.
5. Por favor, asegúrese de que el cargador de batería y el enchufe de carga se mantengan siempre secos y nunca se mojen.
6. El cargador solo debe limpiarse con un paño seco. Nunca utilice un paño húmedo, aceite u otro líquido.

2. Instrucción



2.1 Especificación

Indicadores	Detalles	Parámetros
Dimensiones	Tamaño del producto	71.7x26.0x44.9 in (182x66x114cm)
	Tamaño de embalaje	57.5x9.8x33.1 in(146x25x84cm)
Marco	Material	Aleación de aluminio
Motor	Tipo	Motor de accionamiento de cubo BAFANG G020
	Poder	250W
Batería	Tipo	Litio
	Capacidad	36V 14.5AH (celda Samsung)
	Administración	Equilibrio, sobrecarga, bajo voltaje, sobrecalentamiento, apagado automático
	Vatios horas	522WH
Desviador	Cambiador	7 velocidades
Monitor	Medidor	LED
Horquilla	Horquilla	Horquilla de Suspensión de Aleación de Aluminio
Neumático	Neumático delantero	27.5*2.1 Inch
	Llanta trasera	27.5*2.1 Inch
Requisitos de montar	Altura adecuada	165-200cm
	Carga máxima	276 lbs(125kg)
	Velocidad máxima	25km/h, basado en el terreno y el peso del conductor
	Distancia	Con PAS 100-120km
	Terreno adecuado	Superficie dura, camino plano, rampa inferior a 15°
	Temperatura de trabajo	De - 10°C a 40°C
Temperatura de almacenamiento	De - 20°C a 50°C	
Peso del vehículo	Peso neto	25kg
Cargador	Voltaje de entrada	100-240V,47-63HZ
	Tensión de salida	42 V, 3A
	Tiempo de carga	5-6 hours

2.2 Accesorios

Bicicleta eléctrica	1
Cargador	1
8- 10/13- 15/14- 17 Llave inglesa	3
4/5/6 Llave Allen	3
"-"&"+"Destornillador	1
Manual de usuario	1
Tarjeta de garantía	1

3. Funcionamiento del Medidor

3.1 Instrucciones del medidor



3.2 Funcionamiento del medidor

1. Pulse brevemente el botón **POWER** para encender la pantalla y, a continuación, realice una pulsación larga durante 1s después de encenderla para apagarla;
2. Después de encender la pantalla, pulse rápidamente el botón **POWER** para encender/apagar las luces;
3. Después de encender la pantalla, pulse el botón **MODO** para controlar el nivel de asistente, y cada pulsación aumentará un nivel;
4. Después de encenderlo, mantenga pulsado el botón **MODO** para entrar en la velocidad de cruce de 6km/h (modo carro).
5. Mantenga pulsado el botón **POWER** y el botón **MODO** durante 20s al mismo tiempo para desvincular las E-bikes de todos los teléfonos móviles (Esta función se utiliza cuando no).

3.3 Precauciones de operación

Tenga cuidado con el uso seguro. No intente soltar el conector cuando cargue la batería.

- Evitar el riesgo de colisión.
- No modifique los parámetros del sistema para evitar el desorden de los parámetros.
- Contarte al servicio técnico si aparecen códigos de error en la pantalla.

4. Batería & carga

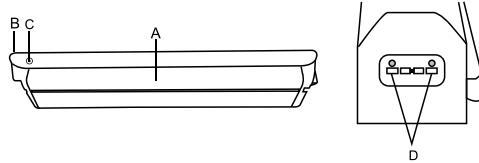
4.1 Descripción general de la batería y el cargador

A - Batería

B - Toma de carga

C - Botón de verificación de capacidad de la batería

D - Indicación de la capacidad

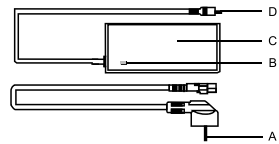


A - Enchufe (100 ~ 240V) (el tipo variará)

B - Indicador de carga

C - Cargador

D - Toma de carga



4.2 Instrucción de carga

- Para cargar la batería con la bicicleta, simplemente coloque la bicicleta al alcance de la fuente de alimentación y conéctela.
- La batería se puede cargar mientras está en la bicicleta o la batería se puede quitar y cargar en un lugar de su conveniencia.
- La luz ROJA indica que se está cargando y la luz VERDE indica que la batería está completamente cargada. (Desconecte el enchufe de la pared) Por lo general, el tiempo de carga es de 5 a 6 horas dependiendo de la capacidad restante de la batería.
- Advertencia: el tiempo de carga de más de 10 horas está prohibido, manténgalo alejado del ambiente de alta temperatura y guárdelo en un lugar fresco.

4.3 Ambiente de carga

Cuando almacene la batería durante un período de tiempo más largo (por ejemplo, durante el invierno), es importante colocar la batería completamente cargada sobre una superficie plana en un lugar seco.

- Mantenga la batería y el cargador alejados de fuentes de agua y calor.
- No conecte terminales positivo y negativo.
- Mantenga la batería fuera del alcance de niños y mascotas.
- Use la batería y el cargador solo para el propósito previsto como parte de su bicicleta eléctrica.
- No cubra la batería ni el cargador, no coloque objetos sobre ellos ni coloque ningún objeto sobre ellos.
- No exponga la batería o el cargador a golpes como caídas.
- Deje de cargar inmediatamente si nota algo inusual.

4.4 Atención

- En el improbable caso de que la batería se incendie, NO intente extinguir el fuego con agua. En su lugar, use arena u otro retardante de fuego para extinguir el fuego.
- Cargue la batería con el cargador especificado.
- No utilice ni cargue la batería a altas temperaturas y no la coloque cerca del fuego.
- No cortocircuite los terminales positivo (+) y negativo (-) de la batería.
- No sumerja la batería en agua o líquido ácido.
- Evite el contacto con la batería y el cargador durante la carga. El cargador se calienta considerablemente.
- Tenga en cuenta la información adicional en la parte posterior de la caja de la batería.
- Almacene la batería en un ambiente limpio y seco y recargue la batería cada dos meses si no la va a usar durante mucho tiempo.
- Mantenga la batería fuera del alcance de los niños.
- Nunca intente abrir la batería.

4.4.1 Utilizar

Cuando la carga de la batería cae por debajo del umbral mínimo, el motor no se funciona. Sin embargo, las luces seguirán siendo utilizables durante aproximadamente dos horas.

La carga restante de la batería puede comprobarse en la pantalla LCD o pulsando el botón de control de la batería.

Realice una descarga completa de la batería (monte su bicicleta eléctrica hasta que la batería esté completamente descargada) después de 15 cargas normales o cada tres meses; Esto ayudará a aumentar la vida útil de la batería. El tiempo de carga es de aproximadamente 5-6 horas por ciclo de carga. No cargue la batería durante más de 10 horas a la vez (la batería está completamente cargada mucho antes).

4.4.2 Almacenamiento

Si la bicicleta no se usa durante más de un mes, es mejor almacenar la batería de la siguiente manera:

- Al 40% -60% de su capacidad, recargue una vez al mes durante 30 minutos.
- Fuera de la bicicleta.
- A temperaturas entre -20°C y 50 °C.

Si la batería no está en uso, se debe revisar una vez por mes. Al menos un LED debería parpadear para indicar que todavía hay carga. Cargue la batería si es necesario.

Es importante cargar la batería al menos cada tres meses. Si no lo hace, se puede dañar la batería y anular la garantía de la batería.

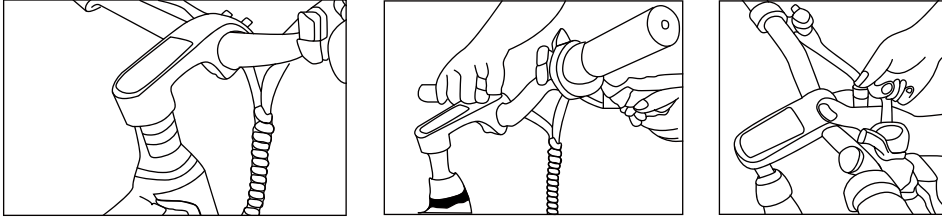
5. Instrucciones de instalación

Cuando abra la caja de cartón de la motocicleta, saque la E-bicicleta y utilice herramientas para cortar las cuerdas del paquete.

5.1 Instalación del manillar:

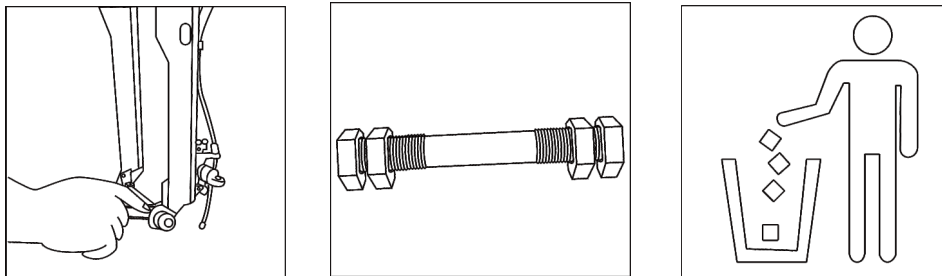
5.1.1 utilice una herramienta hexagonal interna para aflojar la tapa de la potencia y no apriete todos los tornillos inmediatamente antes de ajustar el manillar en un ángulo y posición correctos.

5.1.2 Luego apriete con la herramienta hexagona.

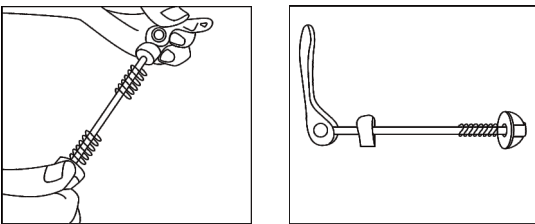


5.2 Instale la rueda delantera:

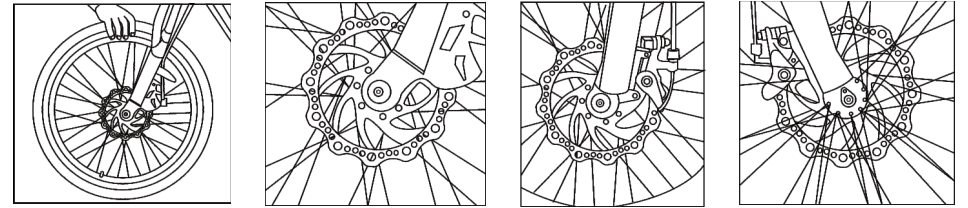
5.2.1 Saque el protector de la horquilla delantera de la horquilla delantera. (Nota: el protector de la horquilla delantera se usa para evitar que las horquillas se deformen durante el transporte. Pertenecce al material de embalaje. 5.2.1 (Puede tirar este accesorio una vez retirado)



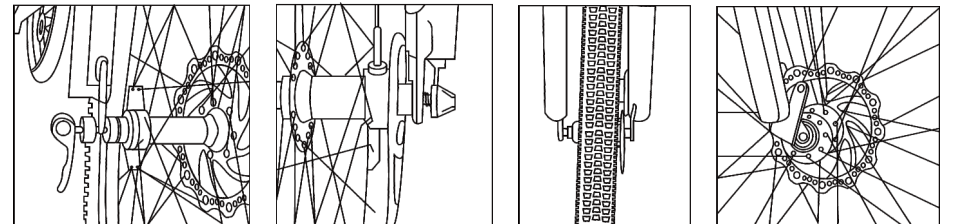
5.2.2 Saque la liberación rápida de rueda y destornille el tornillo de la liberación rápida.



5.2.3 Inserte el eje de liberación rápida en el muelle y apriete el tornillo (la tuerca de liberación rápida debe estar en el mismo extremo que el freno).



5.2.4 Inserte el eje de liberación rápida en el muelle y apriete el tornillo (la tuerca de liberación rápida debe estar en el mismo extremo que el freno)



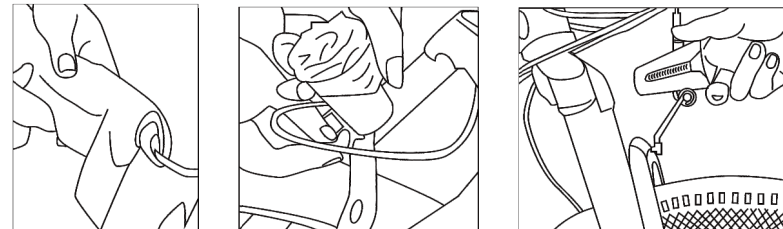
5.2.5 Inflar los neumáticos

Advertencia:

- La presión de los neumáticos debe verificarse cada vez antes de conducir o al menos una vez a la semana.
- Compruebe el área marcada en las paredes laterales del neumático, que muestra la presión mínima y máxima del neumático, y asegúrese de que la presión del neumático esté en el área marcada. Si la presión del neumático es demasiado baja, la rueda puede dañarse o el interior tubo de la bicicleta puede ser apretado, lo que puede provocar una llanta desinflada. Si la presión del neumático es demasiado alta, el neumático puede soltarse de la llanta y dañará a la bicicleta o lesionará al conductor y a las personas cercanas.
- Se recomienda utilizar una bomba de bicicleta con un medidor de presión de aire incorporado para garantizar que su neumático siempre tenga la presión deseada y correcta.

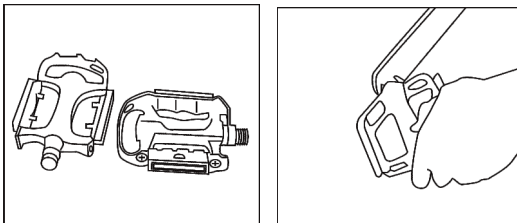
5.3 Instale la luz delantera

5.3.1 Monte el faro en el soporte de la horquilla delantera con tornillos.



5.4 Instale los pedales

Revise que hayan 2 pedales, el impreso "L" debe instalarse en el lado izquierdo y "R" en el lado derecho. Por favor, utilice una llave inglesa para apretarlos.

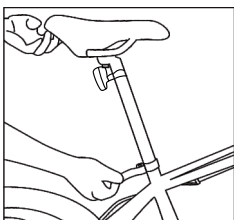


5.5 Instale el asiento

5.5.1 Abra el poste y asiento, y luego monte el reflector trasero;

5.5.2 Coloque el asiento en el cuadro;

5.5.3 Ajuste la tija de sillín a la altura que mejor se adapte a su posición de conducción y apriete el cierre rápido. c(Por favor, asegúrese de que el cierre rápido esté bien apretado.



5.6 Instale la batería

Cada bicicleta eléctrica ESKUTE viene con dos copias de la llave de la batería. Las bicicletas con cerradura de llanta se suministran con llaves adicionales (que no son iguales a las llaves de la batería). Es probable que cargar la batería en la bicicleta resulte en un uso poco frecuente de la llave de la batería, sin embargo, es necesario para el mantenimiento y la reparación, así que tenga esto en cuenta cuando guarde su llave.

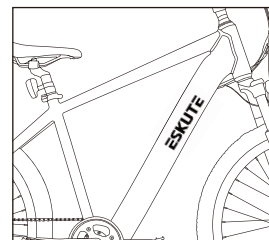
- Asegúrese de tener siempre al menos una llave de repuesto.
- Mantenga las llaves de repuesto en un lugar seguro para reparaciones, mantenimiento y emergencias.
- Por favor traiga la llave cuando contacte a su distribuidor para servicio o reparación.

5.6.1 Abra la caja de batería

5.6.2 Coloque la batería para corregir el ángulo e insertar la batería en el soporte suavemente, la presión hacia abajo y bloquea automáticamente.

5.6.3 Batería de tubo descendente integrada fuera de la bicicleta

- Inserte la llave para desbloquear la batería y luego tire de la batería hacia arriba.
- Retire la batería.
- Conecte el cargador a la batería.
- Conecte el cargador a una toma de corriente.
- El proceso de carga se puede detener en cualquier momento.
- Desconecte el cargador primero de la toma de corriente y luego de la batería.
- Reemplace la batería y asegúrese de que esté correctamente alineada en la parte inferior.
- Presione la parte superior de la batería hasta que escuche un "clic" para asegurarse de que la batería esté bien asegurada.
- Saque la llave.
- Su bicicleta eléctrica ESKUTE está lista para usar.



5.7 Selección de rango y velocidad

Para aumentar el rango, recomendamos cambiar a velocidad. Para arrancar y a bajas velocidades, una marcha más baja es la mejor. A velocidades más altas, se debe seleccionar una marcha más alta. Reduzca la presión sobre los pedales durante el cambio para un soporte suave y un rango mejorado.

- Alta velocidad, marcha alta.
- Baja velocidad, marcha baja .
- Reduzca la presión sobre los pedales al cambiar de marcha.

6. Recomendación y mantenimiento

6.1 Distancia

El rango de carga de una batería depende en gran medida de varias condiciones, como (pero no limitado a):

- Condiciones del camino, como la superficie del camino y la inclinación.
- Condiciones climáticas, como la temperatura y el viento.
- Condiciones de ciclismo, como presión de neumáticos y nivel de mantenimiento.
- Uso de la bicicleta, aceleración, cambio y nivel de asistencia.
- Peso del conductor y carga.
- Número de ciclos de carga y descarga.

6.2 Recomendaciones de mantenimiento

Las bicicletas eléctricas ESKUTE utilizan carcasas metálicas para proteger los componentes eléctricos. Por lo tanto, recomendamos encarecidamente no utilizar demasiada agua para limpiar las carcasas y las partes que las rodean. Utilice un paño suave con una solución neutra para limpiar la suciedad de las cubiertas. Luego, seque todo con un paño limpio y suave.

- No utilice limpiadores de alta presión ni mangueras de aire para la limpieza; esto puede hacer que el agua entre en los componentes eléctricos, lo que puede provocar un mal funcionamiento.
- No limpie las piezas de plástico con demasiada agua. Si las partes eléctricas internas se ven afectadas por el agua, el aislante puede corroerse, lo que puede provocar pérdida de energía u otros problemas.
- No use soluciones jabonosas para limpiar las partes metálicas. Las soluciones no neutras pueden provocar decoloración, distorsiones, arañazos, etc.
- Evite dejar la bicicleta al aire libre.

Si no conduce, deje la bicicleta en un lugar protegido de la nieve, la lluvia, el sol, etc. La nieve y la lluvia pueden provocar la corrosión de la bicicleta. Los rayos ultravioletas del sol pueden causar un desvanecimiento innecesario del color o romper el caucho o la parte plástica en la bicicleta.

6.3 Programa de mantenimiento

Para mantener su bicicleta eléctrica ESKUTE en óptimas condiciones y hacer que su experiencia de manejo sea lo más placentera posible, le recomendamos que siga el programa de mantenimiento recomendado. Debe leer detenidamente el plan de mantenimiento y verlo como un documento importante, junto a su bicicleta.

Programa de mantenimiento	Cada viaje	Cada semana	Por mes	Medio año	Anual
Presión de llanta	✓				
Estado de los neumáticos	✓				
Inspección visual	✓				
Presión de la palanca de freno	✓				
Liberación rápida	✓				
Orientación del manillar	✓				
Orientación del sillín	✓				
La batería está bloqueada	✓				
Control de la rueda	✓				
Verificar la condición del marco		✓			
Limpiar y lubricar la cadena		✓			
Prueba de pastillas de freno		✓			
Lubricar horquillas			✓		
Lubricar los frenos y los cables			✓		
Lubricar el mecanismo de plegado			✓		
Verificar todos los ajustes de tornillos y torque			✓		
Limpiar la bicicleta			✓		
Recargar la batería			✓		
Comprobar los radios de las ruedas			✓		
Verificar el estado de la llanta			✓		
Verificar el sillín, las varillas y la abrazadera			✓		
Lubricar el pedalier				✓	
Comprobar el cojinete del cubo				✓	
Verificar el soporte inferior				✓	
Sustitución de las pastillas de freno					✓
Sustitución de los cables de freno (según el uso)					✓
Sustitución de neumáticos (según el uso)					✓

6.4 Garantía

Al igual que con todos los componentes mecánicos, las bicicletas eléctricas (EPAC) están sujetas a desgaste y altas cargas. Diferentes materiales y componentes pueden reaccionar de diferentes maneras al desgaste o la fatiga. Si se ha excedido la vida de diseño de un componente, puede fallar repentinamente y potencialmente causar lesiones. Cualquier forma de agrietamiento, rayado o cambio de color en áreas muy cargadas indica que se ha alcanzado la vida útil del componente y se debe reemplazar.

Los cambios en los componentes de su bicicleta, como la horquilla o el cuadro, pueden hacer que la parte en particular o toda la bicicleta sea insegura. Un componente mal instalado o modificado puede aumentar la carga en todos los demás componentes, aumentando en gran medida la probabilidad de falla. Los cambios también pueden afectar negativamente el manejo de la bicicleta, lo que resulte en pérdida de control, caídas y lesiones graves. No agregue, elimine ni modifique ningún componente de su bicicleta de ninguna manera. Busque un mecánico de bicicletas capacitado si es necesario. Además, le recomendamos que se comuniquen con nosotros (ESKUTE) con anticipación antes de cambiar o agregar cualquier componente para garantizar la seguridad de la conducción.

6.5 Instrucciones de seguridad importantes

1. Siempre use un casco mientras conduce. Asegúrese de que su casco cumpla con las leyes locales. Mantenga las partes del cuerpo y otros objetos lejos de las partes móviles de la bicicleta que puedan causar daños, tales como ruedas y cadena. No coloque objetos sobre la batería o el motor. No obstruya el accionamiento de ninguna manera.
2. Siempre use zapatos resistentes que sujeten los pedales de manera segura. Nunca conduzca descalzo o con sandalias.
3. Familiarícese con los controles de su bicicleta.
4. Use ropa brillante y visible que no sea tan floja que se enganche accidentalmente en las partes móviles de la bicicleta o que quede atrapada por objetos al costado de la carretera o la carretera.
5. No salte en su bicicleta. Saltar en bicicleta ejerce mucha presión sobre la mayoría de los componentes, como los radios y los pedales. Una de las partes más vulnerables al daño de salto es su horquilla delantera. Los conductores que insisten en saltar con su bicicleta corren el riesgo de tantos daños a la bicicleta como lesiones personales graves.
6. Preste atención a su velocidad y manténgala a un nivel que, por ejemplo, se adapte a las condiciones climáticas actuales. Recuerde siempre que existe una relación directa entre velocidad y control, y velocidad y carga de componentes.
7. Siempre siga las reglas de tráfico locales.
8. Nunca conduzca bajo la influencia del alcohol, medicamentos o drogas.
9. Si tiene algunos problemas de salud, consulte a su médico antes de conducir.

10. Nunca se ponga en peligro a usted mismo ni a los demás al conducir de manera imprudente.
11. Tenga en cuenta que la distancia de frenado aumenta en condiciones difíciles de la carretera, como grava o superficies mojadas.
12. Compruebe la gestión de los cables de los frenos antes de pedalear. Asegúrese de que ambos frenos funcionen correctamente y estén en buenas condiciones.

El fabricante no es responsable de la pérdida o daño incidental o consecuente debido directa o indirectamente al uso de este producto.

ESKUTE

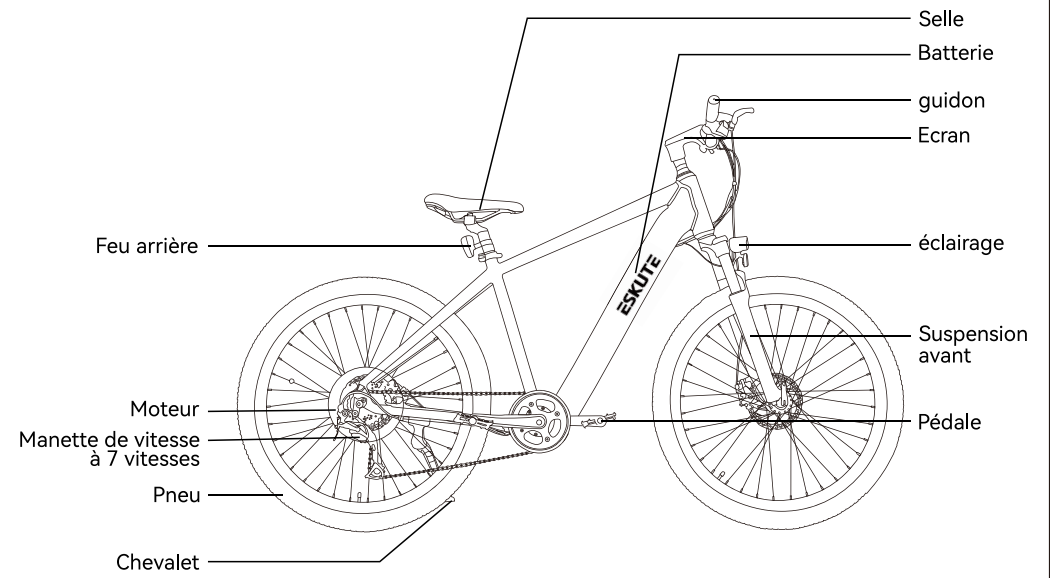
Vélo électrique

Mode d'emploi

1. Consignes de Sécurité

1. Merci d'avoir choisi ESKUTE vélo électrique. Tous nos vélos sont dotés des dernières innovations technologiques.
2. Pour la raison de votre sécurité, il est très important que vous lisiez ce manuel d'utilisation avant d'utiliser le vélo. Une mauvaise manipulation peut réduire ses performances de conduite et, plus important, elle mettra en danger votre sécurité et votre santé ;
3. Concernant la manipulation et l'entretien des vélos électriques, il est fait référence au point 6 de ce manuel, qui est une partie essentielle du « Manuel d'utilisation du vélo électrique » ! Ne démontez jamais aucun des composants du vélo électrique ci-dessus!
4. Ne démontez, ni ne démontez à aucun moment aucun des composants du vélo électrique ci-dessus.
5. Merci de vérifier les pièces sont serrées et verrouillées avant de rouler.
6. Veuillez vous assurer que le chargeur de batterie et la prise de charge sont toujours maintenus au sec et ne sont jamais mouillés.
7. Le chargeur ne doit être nettoyé qu'avec un chiffon sec. N'utilisez jamais de chiffon humide, d'huile ou tout autre liquide.

2. Instruction



2.1 Specification

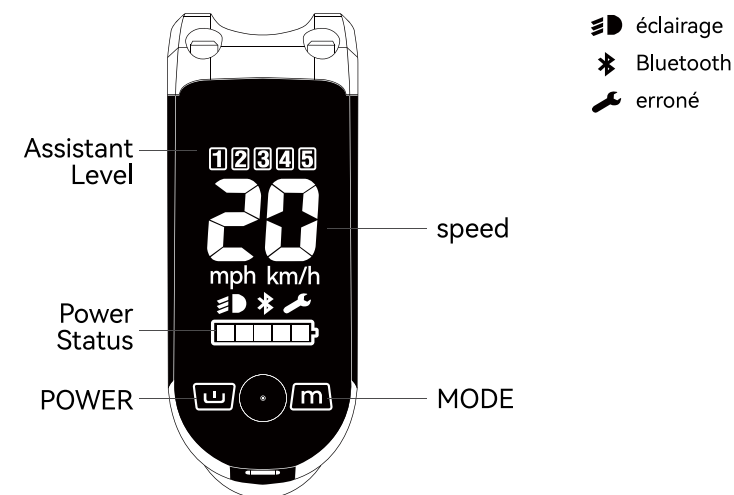
Des indicateurs	Articles	Parametres
Dimensions	Taille du produit	71.7x26.0x44.9in (182x66x114cm)
	Taille d'emballage	57.5x9.8x33. 1in(146x25x84cm)
Cadre	Matériel	Alliage d'aluminium
Moteur	Type	Hub-drive Motor BAFANG G020
	Puissance	250W
Batterie	Type	Lithium
	Capacité	36V 14.5AH (cellule Samsung)
	La gestion	Equilibre.surcharge.sous-tension,surchauffe,arrêt automatique
	Wattheures	522WH
Dérailleur	Manette de vitesse	7 Vitesse
Afficher	Ecran	LED
Fourche avant	Fourche avant	Fourche à suspension en alliage d'aluminium
Pneu	Pneu avant	27.5*2.1 Inch
	Roue arrière	27.5*2.1 Inch
Condition de conduite	Hauteur convenable	165-200cm
	la capacité de charge	276lbs(125kg)
	Vitesse maximale	25 km/h, basé sur le terrain et le poids du cycliste
	Gamme	Avec PAS 100-120km
	Terrain approprié	Surface dure, route plate, rampe inférieure a 15 °
	Temp de travail	-10°C à 40°C
Température de	-20°C à 50°C	
Poids du véhicule	Poids net	25kg
Chargeur	Tension d'entrée	100-240V, 47/63HZ
	Tension de sortie	42V, 3A
	Temps de charge	5-6 heures

2.2 Cotenu du colis

Vélo électrique	1
Rechargeur	1
8- 10/13- 15/14- 17 clé plate	3
4/5/6 Cle Allen	3
"-"&"+" Tburnevis	1
Manuel utilisateur	1
Carte de garantie	1

3. Fonctionnement du compteur

3.1 Instruction du compteur (fonction d'affichage complet)



3.2 Fonctionnement du compteur

- 1.Appuyez brièvement sur le bouton **POWER** pour démarrer l'affichage, puis appuyez longuement pendant 1 s après la mise sous tension pour l'éteindre ;
- 2.Après avoir allumé l'écran, appuyez rapidement sur le bouton **POWER** pour allumer/éteindre les lumières ;
- 3.Après avoir allumé l'écran, appuyez sur le bouton **MODE** pour contrôler le niveau d'assistant, et chaque pression augmentera d'un niveau ;
- 4.Après la mise sous tension, maintenez enfoncé le bouton **MODE** pour entrer en croisière de 6.km/h (mode chariot).
- 5.Appuyez et maintenez enfoncés le bouton **POWER** et le bouton **MODE** pendant 20s en même temps pour délier les vélos électriques de tous les téléphones mobiles (cette fonction est utilisée lorsque vous ne pouvez pas délier les vélos électriques de tous les téléphones mobiles).

3.3 Précautions d'utilisation

Faites attention à la sécurité . Ne débrancher la prise que la chargement du batterie est complet.

- Evitez le risque de collision.
- Ne modifiez pas les paramètres du système pour éviter le desordre des paramètres.
- Réparez l'écran lorsque le code d'erreur apparaît.

4. Batterie & charge

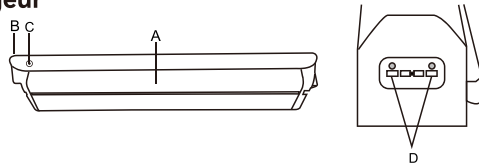
4.1 Aperçu de la batterie et du chargeur

A - Batterie

B - Affichage de la capacité

C - Prise de charge

D - Bouton de vérification de la capacité de la batterie



A - Socket (100 ~ 240V) (le type varié)

B - Chargeur

C - Indicateur de charge

D - Prise de charge

4.2 Instruction de charge

- Pour charger la batterie avec le vélo, placez simplement le vélo a portée de main et branchez-le.
- La batterie peut être chargée a vélo ou retirée et chargée a un endroit qui vous convient.
- Le voyant ROUGE indique que la batterie est en cours de chargement et le voyant VERT indique que la batterie est complètement chargée. (Veuillez débrancher la prise du mur) Habituellement, le temps de charge est de 5-8 heures en fonction de la capacité de la batterie.
- Avertissement: le temps de charge supérieur à 10 heures est interdit. Veuillez le tenir a l'écart des températures élevées et le stocker dans un endroit frais.

4.3 Environnement de charge

Lorsque vous stockez la batterie pendant une periode plus longue (par exemple en hiver), il est important de placer la batterie complètement chargée sur une surface plane dans un endroit sec.

- Tenez la batterie et le chargeur a l'écart de l'eau et des sources de chaleur.
- Ne connectez pas les bornes positives et negatives.
- Gardez la batterie hors de portée des enfants et des animaux domestiques.
- Utilisez la batterie et le chargeur uniquement aux fins prevues dans votre vélo électrique.
- Gardez la batterie hors de portee des enfants et des animaux domestiques.
- Utilisez la batterie et le chargeur uniquement aux fins prevues dans votre velo électrique.
- Ne couvrez pas la batterie ou le chargeur, ne placez aucun objet dessus et dessous.
- N'exposez pas la batterie ou le chargeur à des chocs tels que des chutes.
- Arrêtez immédiatement de charger! vous remarquez quelque chose d'inhabituel.

4.4 Attention

- Dans le cas peu probable ou la batterie prendrait feu, NE tentez PAS d'éteindre le feu avec de l'eau. Utilisez plutôt du sable ou un autre ignifuge pour éteindre le feu.
- Veuillez charger la batterie avec le chargeur spécifique.
- N'utilisez pas et ne chargez pas la batterie à des températures élevées et ne placez pas la batterie à proximité d'un feu.
- Ne court-circuitez pas les bornes positive (+) et négative (-) de la batterie.
- N'immergez pas la batterie dans de l'eau ou un liquide acide.
- Evitez tout contact avec la batterie et le chargeur pendant la charge. Le chargeur chauffe considérablement.
- Veuillez noter les informations supplémentaires à l'arrière du boîtier de la batterie.
- Rangez la batterie dans un environnement propre et sec et rechargez-la tous les deux mois si vous n'allez pas d'utiliser pendant longtemps.
- Gardez la batterie hors de portée des enfants.
- N'essayez jamais d'ouvrir la batterie.

4.4.1 Utilisation

Lorsque la charge de la batterie chute à 1 bar, le support du moteur s'arrête. S'il y a des lumières sur la batterie, elles resteront en service pendant environ deux heures. La charge restante de la batterie peut être vérifiée en appuyant sur le bouton de commande situé sous les voyants LED. L'écran monte sur le guidon indique également la puissance restante lorsque le vélo est utilisé .

Effectuez une décharge complète de la batterie (utilisez votre vélo électrique jusqu'à ce que la batterie soit complètement vide) après 15 charges normales ou tous les trois mois; Cela aidera à augmenter la durée de vie de la batterie. Le temps de charge est d'environ 4-8 heures par cycle de charge. Veuillez ne pas charger la batterie plus de 10 heures à la fois.

4.4.2 Stockage

Si le vélo n'est pas utilisé pendant plus d'un mois, il est préférable de stocker la batterie comme suit:

- A 40% à 60% de sa capacité, rechargez-la une fois par mois pendant 30 minutes.
- A des températures comprises entre -20 °C et 50 °C.
- Si la batterie n'est pas utilisée, vérifiez-la une fois par mois. Au moins d'une LED doit clignoter pour indiquer que la charge est toujours en cours. Chargez la batterie si nécessaire.

Il est important de charger la batterie au moins tous les deux mois. Sinon, vous risquez d'endommager la batterie et d'annuler sa garantie.

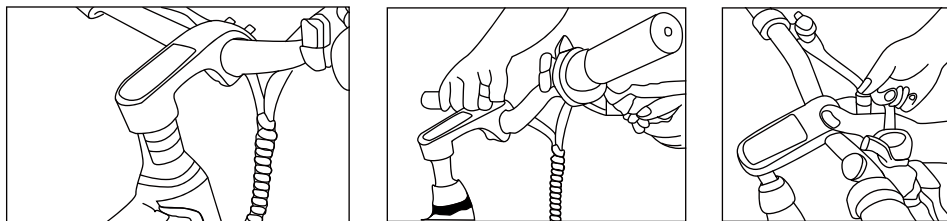
5. Installation

Lorsque vous ouvrez la boîte en carton du vélo, sortez le vélo électrique et utilisez des outils pour couper les chaînes de l'emballage.

5.1 Installer le guidon:

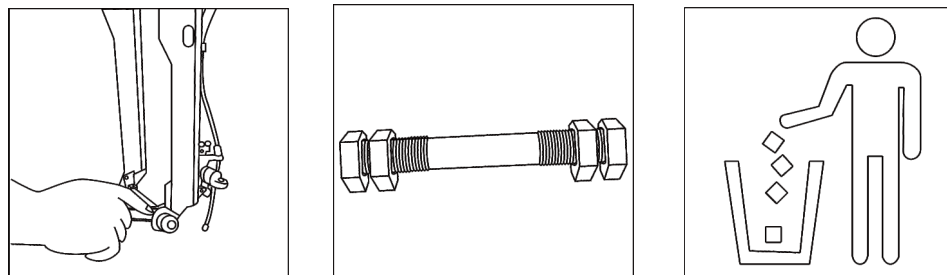
5.1.1 Utilisez l'outil hexagonal fourni pour desserrer le couvre-tige et ne serrez pas tous les boulons avant de régler le guidon dans un angle et la position convenable.

5.1.2 Puis serrez avec l'outil.

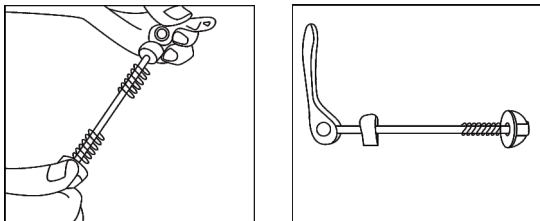


5.2 Installer la roue avant:

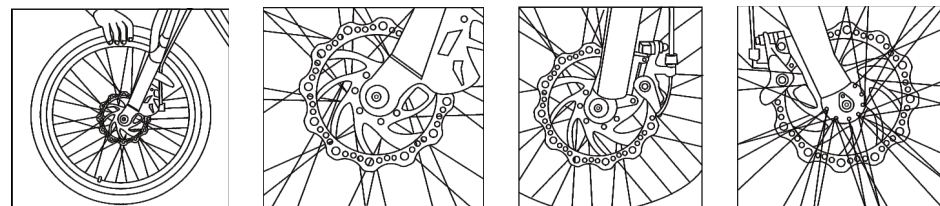
5.2.1 Retirez le protege-fourche avant de la fourche avant.



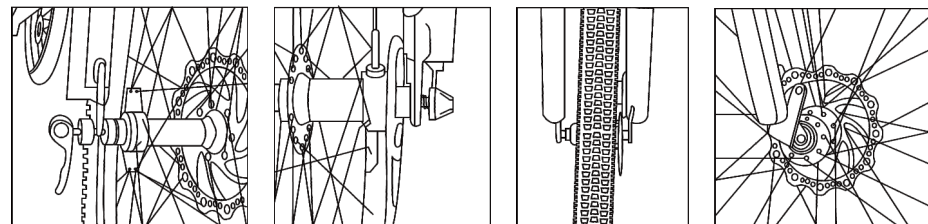
5.2.2 Sortez le dispositif de blocage rapide de la roue et dévissez le boulon du dispositif de blocage rapide.



5.2.3 Installez la roue avant sur la fourche. Assurez-vous que la fourche est fixée à l'essieu



5.2.4 Insérez l'essieu à dégagement rapide dans le ressort et serrez la vis (l'écrou à dégagement rapide doit se trouver à la même extrémité que le frein).



5.2.5 Gonfler les pneus

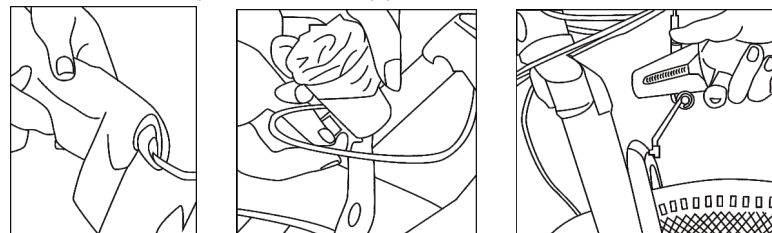
Attention:

- La pression des pneus doit être vérifiée à chaque fois avant de conduire ou au moins une fois par semaine.
- Vérifiez la zone marquée sur les flancs du pneu, qui indique la pression minimale et maximale du pneu, et assurez-vous que la pression du pneu est dans la zone marquée. Si la pression du pneu est trop basse, la roue peut être endommagée ou la tube de bicyclette pincé, pouvant entraîner un pneu crevé. Si la pression du pneu est trop élevée, le pneu risque de se détacher de la jante et ainsi d'endommager le vélo ou de blesser le conducteur et les personnes se trouvant à proximité.
- Il est recommandé d'utiliser une pompe à vélo avec un manomètre intégré pour garantir que votre pneu a toujours la pression de pneu souhaitée et correcte.

(Remarque: le protege-fourche avant est utilisé pour éviter que les fourches ne se déforment pendant le transport. Elles font partie de l'emballage. Vous pouvez simplement jeter cet accessoire!)

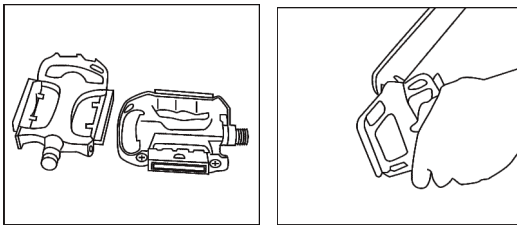
5.3 Installer le feu avant

5.3.1 Montez le phare sur le support de fourche avant avec des vis.



5.4 Installer les pédales

vérifiez bien les 2 pédales, celui imprime "L" doit être installer à gauche et "R" à droite. Veuillez serrer les pédales à l'aide de clé .

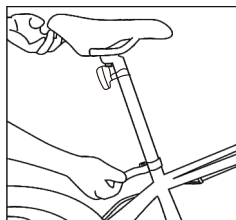


5.5 Installer la selle.

5.5.1 Depaquetez la selle avec latige, puis installez le reflecteur arrière;

5.5.2 Placez la tige de selle dans le cadre;

5.5.3 Réglez la tige de selle à la hauteur qui vous convient le mieux et serrez le dispositif de blocage rapide. (Veuillez vous assurer que la libération rapide est fermement serrée.)



5.6 Installez la batterie

Chaque vélo électrique ESKUTE est livré avec deux copies de la clé de la batterie. Les vélos avec blocage de la jante sont fournis avec des clés supplémentaires (qui ne sont pas égales aux clés de la batterie). Le chargement de la batterie sur le vélo est susceptible d'entraîner une utilisation peu fréquente de la clé de la batterie, cependant, elle est nécessaire pour l'entretien et la réparation, veuillez donc garder cela à l'esprit lorsque vous stockez votre clé .

■ Assurez-vous de toujours disposer d'au moins une clé de rechange.

■ Conservez les clés de rechange dans un endroit sûr pour les réparations, l'entretien et les urgences.

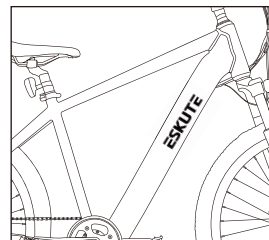
■ Veuillez apporter la clé avec vous lorsque vous contactez votre revendeur pour un entretien ou une réparation.

5.6.1 Ouvrir la boîte de batterie.

5.6.2 Ajuster la batterie à l'angle correcte pour insérer la batterie dans le support , appuyez vers bas et verrouillez-le automatiquement.

5.6.3 Batterie de tube diagonal intégrée à l'extérieur du vélo

- Insérez la clé pour déverrouiller la batterie, puis tirez la batterie vers le haut.
- Retirez la batterie.
- Connectez le chargeur à la batterie.
- Connectez le chargeur à une prise de courant.
- Le processus de charge peut être arrêté à tout moment.
- Débranchez le chargeur de la prise de courant en premier, puis de la batterie.
- Remplacez la batterie et assurez-vous qu'elle est correctement alignée vers le bas.
- Appuyez sur le haut de la batterie jusqu'à ce que vous entendiez un "clic" pour vous assurer que la batterie est correctement fixée.
- Retirez la clé .
- Votre vélo électrique d'ESKUTE est prêt à être utilisé .



5.7 Schemas de connexion

Pour augmenter la portée, nous vous recommandons de passer à la vitesse. Pour le démarrage et à basse vitesse, un rapport inférieur est préférable. À une vitesse plus élevée, un rapport supérieur doit être sélectionné . Réduisez la pression sur les pédales pendant le changement de vitesse pour un maintien en douceur et une meilleure autonomie.

- Haute vitesse, vitesse élevée.
- Basse vitesse, faible vitesse.
- Réduisez la pression sur les pédales lors du changement de vitesse.

6. Recommandation et maintenance

6.1 Gamme

La portée d'une charge de batterie dépend fortement de diverses conditions, telles que (sans toutefois s'y limiter):

- Conditions de la route, telles que la surface et l'inclinaison de la route.
- Les conditions météorologiques, telles que la température et le vent.
- Conditions de cyclisme, telles que la pression des pneus et le niveau de maintenance.
- Utilisation du vélo, comme Accélération, commutation et support.
- Poids du conducteur et de la charge.
- Nombre de cycles de charge et de décharge.

6.2 Exigences Générales

Les vélos électriques ESKUTE utilisent des boîtiers métalliques pour protéger les composants électriques. Par conséquent, nous vous déconseillons fortement d'utiliser trop d'eau pour nettoyer les boîtiers et les pièces qui les entourent. Utilisez un chiffon doux avec une solution neutre pour essuyer la saleté des couvercles. Ensuite, essayez tout avec un chiffon doux et propre.

- N'utilisez pas de nettoyeur haute pression ou de tuyaux à air pour le nettoyage, car cela peut faire pénétrer de l'eau dans les composants électriques, ce qui peut entraîner un dysfonctionnement.
- Ne nettoyez pas les pièces en plastique avec trop d'eau. Si les pièces électriques internes sont affectées par l'eau, l'isolant peut se corroder, ce qui peut entraîner une perte de puissance ou d'autres problèmes.
- N'utilisez pas de solutions savonneuses pour nettoyer les pièces métalliques. Les solutions non neutres peuvent entraîner une décoloration, des distorsions, des rayures, etc.
- Évitez de laisser le vélo à l'extérieur.

Si vous ne conduisez pas, laissez le vélo dans un endroit protégé de la neige, de la pluie, du soleil, etc. La neige et la pluie peuvent entraîner la corrosion du vélo. Les rayons ultraviolets du soleil peuvent provoquer une décoloration inutile ou casser des pièces en caoutchouc ou en plastique sur le vélo.

6.3 Calendrier de maintenance

Afin de maintenir votre vélo électrique ESKUTE dans des conditions optimales et de rendre votre expérience de conduite la plus agréable possible, nous vous recommandons vivement de suivre le calendrier d'entretien recommandé. Vous devez lire attentivement le plan d'entretien et le considérer comme un document important, à côté de votre vélo.

Programa de mantenimiento	Cada viaje	Cada semana	Por mes	Medio año	Anual
Presión de llanta	✓				
Estado de los neumáticos	✓				
Inspección visual	✓				
Presión de la palanca de freno	✓				
Liberación rápida	✓				
Orientación del manillar	✓				
Orientación del sillín	✓				
La batería está bloqueada	✓				
Control de la rueda	✓				
Verificar la condición del marco		✓			
Limpiar y lubricar la cadena		✓			
Prueba de pastillas de freno		✓			
Lubricar horquillas			✓		
Lubricar los frenos y los cables			✓		
Lubricar el mecanismo de plegado			✓		
Verificar todos los ajustes de tornillos y torque			✓		
Limpiar la bicicleta			✓		
Recargar la batería			✓		
Comprobar los radios de las ruedas			✓		
Verificar el estado de la llanta			✓		
Verificar el sillín, las varillas y la abrazadera			✓		
Lubricar el pedalier				✓	
Comprobar el cojinete del cubo				✓	
Verificar el soporte inferior				✓	
Sustitución de las pastillas de freno					✓
Sustitución de los cables de freno (según el uso)					✓
Sustitución de neumáticos (según el uso)					✓

6.4 Garantie

Comme tous les composants mécaniques, les vélos électriques (VAE) sont sujets à l'usure et à des charges élevées. Différents matériaux et composants peuvent réagir de différentes manières à l'usure ou à la fatigue. Si la durée de vie d'un composant a été dépassée, il peut tomber en panne soudainement et potentiellement causer des blessures. Toute forme de fissure, de rayure ou de changement de couleur dans les zones fortement chargées indique que le composant a atteint la fin de sa durée de vie et doit être remplacé .

Les modifications apportées aux composants de votre vélo, tels que la fourche ou le cadre, peuvent rendre la pièce en particulier ou le vélo entier non sécurisé . Un composant mal installé ou modifié peut augmenter la charge sur tous les autres composants, augmentant considérablement le risque de défaillance. Les changements peuvent également affecter négativement la maniabilité du vélo, entraînant une perte de contrôle, des chutes et des blessures graves. Veuillez ne pas ajouter, supprimer ou modifier des composants de votre vélo de quelque manière que ce soit. Trouvez un mécanicien vélo qualifié si nécessaire. De plus, nous vous recommandons de nous contacter (ESKUTE) à l'avance avant de changer ou d'ajouter des composants pour assurer la sécurité de la conduite.

6.5 Remarque sécurité importantes

1. Portez toujours un casque lorsque vous conduisez. Assurez-vous que votre casque est conforme aux lois locales. Gardez les parties du corps et autres objets éloignés des pièces mobiles du vélo qui peuvent causer des dommages, comme les roues et la chaîne. Ne placez pas d'objets sur la batterie ou le moteur. N'obstruez en aucun cas le lecteur.
2. Portez toujours des chaussures solides qui agrippent les pédales en toute sécurité . Ne roulez jamais pieds nus ou avec des sandales.
3. Familiarisez-vous avec les commandes de votre vélo.
4. Portez des vêtements clairs et visibles qui ne sont pas trop amples pour qu'ils se coincent accidentellement sur des pièces mobiles du vélo ou soient pris par des objets sur le bord de la route ou sur la route.
5. Ne sautez pas sur votre vélo. Sauter sur des vélos met beaucoup de pression sur la plupart des composants, tels que les rayons et les pédales. L'une des pièces les plus vulnérables aux dommages dus aux sauts est votre fourche avant. Les conducteurs qui insistent pour sauter avec leur vélo risquent à la fois d'endommager le vélo et de se blesser gravement.
6. Faites attention à votre vitesse et maintenez-la à un niveau qui, par exemple, est adapté aux conditions météorologiques actuelles. N'oubliez jamais qu'il existe une relation directe entre la vitesse et le contrôle, et la vitesse et la charge des composants.
7. Suivez toujours les règles de circulation locales.
8. Ne conduisez jamais sous l'influence de l'alcool, de médicaments ou de drogues.
9. Si vous avez des problèmes de santé, consultez votre médecin avant de conduire.

10. Ne mettez jamais en danger vous-même et les autres en conduisant imprudemment.
11. Veuillez noter que la distance de freinage augmente sur des conditions routières difficiles telles que le gravier ou les surfaces mouillées.
12. Veuillez vérifier la gestion des câbles des freins avant de pédaler. Assurez-vous que les deux freins sont en bon état de fonctionnement et en bon état

Le fabricant n'est pas responsable des pertes ou dommages accidentels ou consécutifs dus à l'utilisation directe ou indirecte de ce produit ou à l'utilisation de ce produit.

ESKUTE

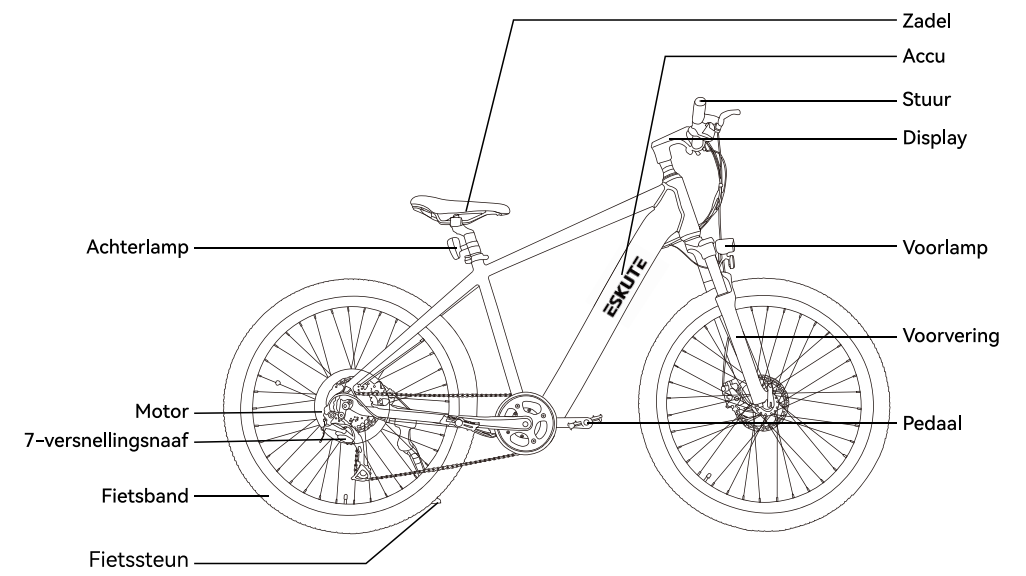
Handleiding

Nederlands

1. Algemeen

- a. Welkom en gefeliciteerd met de aankoop van uw nieuwe Eskute e-bike. Fietsplezier ligt binnen uw handbereik! Niets maakt ons gelukkiger dan mensen te zien fietsen. Dankzij de fietsen van Eskute genieten steeds meer mensen van de vrijheid en gezondheid door om meer fysieke inspanningen te verrichten. Hierdoor worden wij steeds meer geïnspireerd om 's werelds beste fietsen te maken.
- b. Lees deze handleiding zorgvuldig door voordat u de eerste rit op uw nieuwe Eskute e-bike gaat maken. Veiligheidsinstructies zijn erg belangrijk en hiermee moet rekening worden gehouden. Door deze handleiding te lezen, begrijpt u de werking van de verschillende onderdelen van de fiets beter. Neem daarom even de tijd om deze door te lezen voordat u op de fiets stapt.
- c. Voor onderhoud en controle, ga naar hoofdstuk 6 aanbevolen onderhoud en ondersteuning van deze handleiding.
- d. Ten aller tijden is het niet aan te raden om de originele onderdelen te verwijderen of te vervangen op welke wijze dan ook. Dergelijke wijzigingen kunnen de hantering, stabiliteit en andere essentiële aspecten van uw fiets beïnvloeden, waardoor het fietsen onveilig wordt.
- e. Vooral eer u de e-bike op openbare wegen berijdt, wordt er geadviseerd dat u de fiets eerst op een veilige locatie uitprobeert. Enerzijds zodat u vertrouwd raakt met de fiets met een elektrische trapondersteuning, en anderzijds dat alle onderdelen goed, en stevig aan elkaar gekoppeld zijn voor een veilige fietservaring.
- f. Houd de accu en oplader uit de buurt van water en open vuur.
- g. Gebruik de accu en oplader niet voor andere doeleinden.
- h. Stel de accu en oplader niet bloot aan schokken en plaatst geen zware objecten op de accu en oplader.
- i. Voor het reinigen en poetsen van de oplader, gebruik ten aller tijden alleen een droge doek, vloeibare middelen zoals olie of poetsmiddel is niet aan te raden!
- j. In zeer onwaarschijnlijke gevallen dat de accu in brandt vat, doof de brand NOOIT met water! Gebruik zand om de brand te doven en bel onmiddellijk de hulpdiensten.
- k. Raak de accu en oplader tijdens het opladen nooit aan. Beide kunnen warm worden en voor meer informatie over de accu kunt u op de achterzijde van de behuizing vinden.

2. Overzicht



2.1 Specificaties

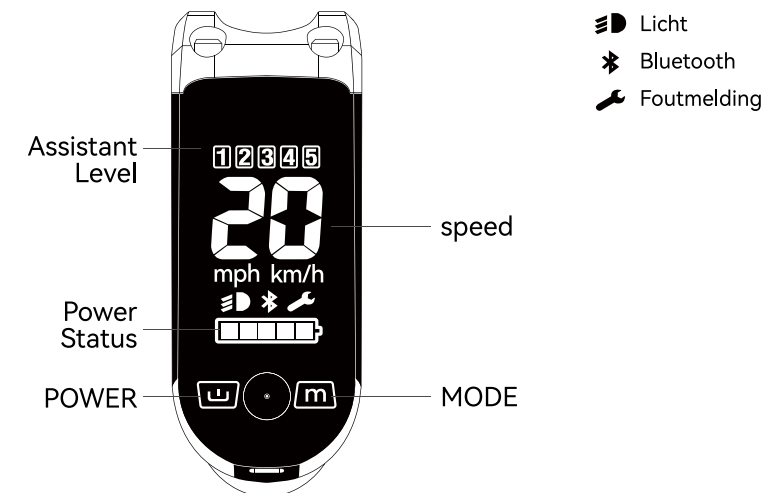
Beschrijving	Items	Kenmerk
Afmetingen (L*B*H)	Product	182x66x114cm
	Verpakking	146x25x84cm
Frame	Materiaal	Aluminum legering
Motor	Type	Hub-drive Motor BAFANG G020
	Power	250W
Accu	Type	Lithium
	Vermogen	36V 14.5AH (Samsung batterij)
	Management	Balans, overbelasting, onderspanning, en automatische uitschakeling tijdens oververhitting
	Watt uren	522WH
Derailleur	Versnellingen	7-versnellingsnaaf
Display	Meter	LED
Voorvering	Voor fork	Aluminium legering vering
Fietsband	Voorband	27.5*2.1 Inch
	Achterband	27.5*2.1 Inch
Algemeen	Aanbevolen lengte rijder	165-200cm
	Maximale gewicht	125kg
	Maximale snelheid	Op basis van gewicht van de fietser en terrein +/- 25 km/h
	Actieradius	Met PAS 100-120km
	Geschikte terreinen	Harde ondergrond, vlakke wegen, en hellingen onder 15 hellingsgraad
	Bedrijfstemperatuur tijdens het gebruik	-10°C ~ 40°C
	Aanbevolen opslagtemperatuur	-20°C ~ 50°C
Zwaarte	Netto gewicht	25kg
Oplader	Spanningsbereik toevoer	100-240V, 47/63HZ
	Frequentie vermogen	42V, 3A
	Laadtijd	5-6 Uur

2.2 Basiscomponenten

Elektrische fiets	1
Oplader	1
8- 10/13- 15/14- 17 Moersleutel	3
4/5/6 Inbussleutel	3
"-"& "+" Schroevendraaier	1
Gebruikershandleiding	1
Garantiebewijs	1

3. Displays en instellingen

3.1 Display instructie (Volledige weergave)



3.2 Display Instelling

1. Druk kort op de **POWER-knop** om het display te starten en druk vervolgens 1 seconde lang na het inschakelen om het uit te schakelen.
2. Nadat u het scherm hebt aangezet, druk dan kort op de **POWER-knop** om de lichten in of uit te schakelen.
3. Nadat u het display hebt ingeschakeld, druk dan op de **MODE-knop** om het assistent-niveau te regelen, en elke keer dat u hierop drukt, wordt het met één niveau verhoogd.
4. Houd na het inschakelen de **MODE-knop** ingedrukt om de 6 km/u cruise modus aan te zetten.
5. Houd de **POWER-knop** en de **MODE-knop** 20 seconden tegelijkertijd ingedrukt om de e-bikes van alle mobiele telefoons te ontkoppelen (deze functie kan worden gebruikt wanneer u de e-bikes niet van alle mobiele telefoons kunt ontkoppelen).

3.3 Bediening

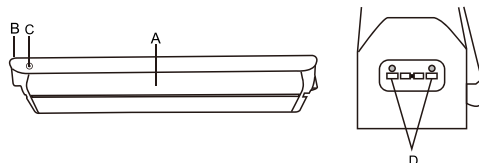
Neem de veiligheidsvoorschriften goed door. Tijdens het opladen van de accu, maak nooit de connector los:

- Ter voorkoming van aanrijdingen en ongevallen.
- Wijzig de systeemp parameters niet om storing in de parameters te voorkomen.
- Indien u foutmeldingen op het display ziet, breng de fiets zo spoedig mogelijk naar een reparateur, of raadpleegt deze gebruikershandleiding om de problemen op te lossen.

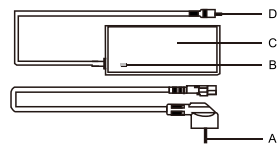
4. Accu & Oplader

4.1 Overzicht accu & Oplader

- A - accu
- B - LED indicatie capaciteit
- C - Aansluiting
- D - Battery port



- A - Stopcontact(100 ~ 240V)
(type kan variëren)
- B - Oplader
- C - Oplaadindicator
- D - Aansluiting



4.2 De accu opladen

- Plaats de fiets eenvoudig binnen het bereik van een stopcontact en steekt de stekker in de wand.
- U kunt de accu opladen terwijl u aan het fietsen bent, of u kunt deze losmaken en opladen op een willekeurige plek met stopcontact.
- Steek eerst de stekker van de laadkabel in de laadaansluiting op de accu en daarna de stekker van de lader in een stopcontact. Zodra de lader is aangesloten op de stroom toevoer gaat er een rode LED branden.
- Het RODE lampje geeft aan dat het wordt opgeladen en het GROENE lampje geeft aan dat de accu volledig is opgeladen. Normaliter wordt de accu volledig opgeladen in 5-6 uur. Haal daarna deze van de stopcontact af.
- Waarschuwing: Oplaadtijd van meer dan 10 uur is verboden. Laad de accu op onder ideale omstandigheden. Geef de accu voldoende tijd om op deze temperatuur te komen voordat u begint met opladen.

4.3.Hoe kan ik het beste de accu opladen?

- Bij het opslaan van de accu voor een langere periode, bijvoorbeeld winter, is het belangrijk om de volledig opgeladen accu op een droge plek te bewaren.
- Houd de accu en oplader uit de buurt van water en warmtebronnen.
- Haal de positieve en negatieve aansluitingen niet door elkaar, en verbindt ieder op de juiste plek.
- Houd de accu uit de buurt van kinderen en huisdieren.

- Gebruik de accu en de oplader alleen voor het beoogde doel als onderdeel van uw e-bike.
- Dek de accu of de oplader niet af, plaats geen zware voorwerpen op de accu en oplader.
- Stel de accu of de oplader niet bloot aan zware schokken, zoals het per ongeluk laten vallen.

Indien u iets ongewoons opmerkt, stop onmiddellijk met opladen.

4.4 Attentie!

- In het onwaarschijnlijke geval dat de accu vlam vat, mag u NIET proberen het vuur met water te blussen. Gebruik in plaats daarvan zand of een ander brandvertragend middel om het vuur te blussen.
- Laad de accu op met de bijgeleverde originele oplader.
- Gebruik of laad de accu niet op bij hoge temperaturen en plaats de accu niet in de buurt van vuur.
- Haal de positieve (+) en negatieve (-) polen van de accu niet door elkaar, om kortsluiting te voorkomen.
- Dompel de accu niet onder in water of zure vloeistof.
- Vermijd contact met de accu en de oplader tijdens het opladen. De oplader kan flink warm worden.
- Let op de aanvullende informatie op de achterkant van de accuhouder.
- Bewaar de accu in een schone en droge omgeving en laad de accu om de twee maanden op als je hem voor een langere periode niet gaat gebruiken.
- Houd de accu buiten het bereik van kinderen.
- Probeer nooit de accu te openen.

4.4.1 Algemene informatie

Wanneer de LEDcapaciteit lager dan 1 bar indiceert, stopt de motor automatisch maar de koplampen blijven nog 2 uurtjes lang doorbranden. Het resterende accuvermogen kan worden gecontroleerd door op de bedieningsknop onder de LED-indicator te drukken, of u kunt dit ook vinden op het display van de stuur. Om maximale prestatie uit de levensduur van de accu te halen, voer een volledige ontlading van de accu uit (fiets totdat de accu helemaal leeg is), en laad deze 15 keer op. Volg ook deze stappen als u voor een langere periode de accu niet gebruikt (bijvoorbeeld 3 maanden), elke normale oplaadbeurt duurt ongeveer 5-6 uur. Laad de accu nooit langer dan 10 uur per keer op.

4.4.2.Hoe moet ik de Accu bewaren?

Indien u de accu voor bijvoorbeeld langer dan één maand niet gebruikt, wordt geadviseerd om de accu als volgt op te bergen:

- Op 40% -60% van de capaciteit, laadt u eenmaal per maand 30 minuten op.
- Sla de accu op in omgevingen tussen -20 °C en 50 °C.
- Check minstens één keer per maand of het LED-lichtje nog brandt.
- Bij totaal geen gebruik, wordt geadviseerd dat u de accu om de twee maanden oplaadt, zodat de maximale acculevensduur en kwaliteit gewaarborgd worden.

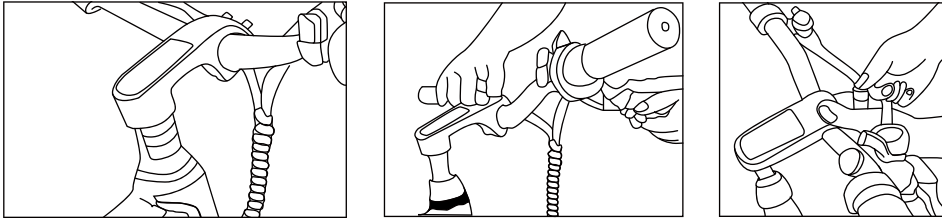
5. Instructies installatie

Haal de fiets uit de kartonnendoos, en lees de instructies goed door.

5.1 Installatie stuur:

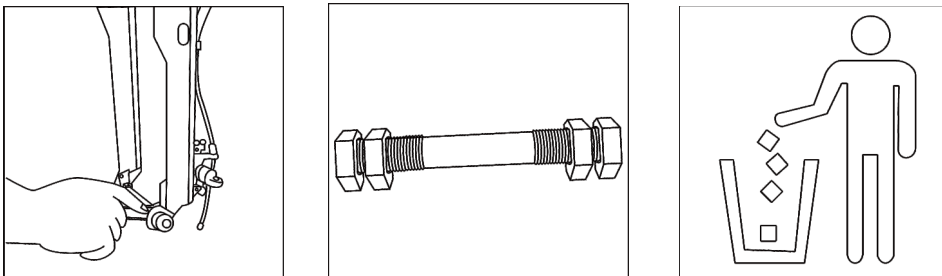
5.1.1 Gebruik de inbussleutel om de balhoofdset los te draaien en stel de stuur in de juiste positie vooraleer u dit vast draait .

5.1.2 Nadat u de juiste positie hebt gevonden, maak dit met een stevige draai vast.

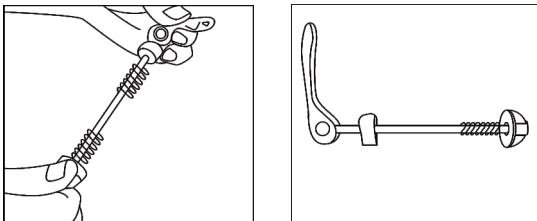


5.2 Installatie voorband:

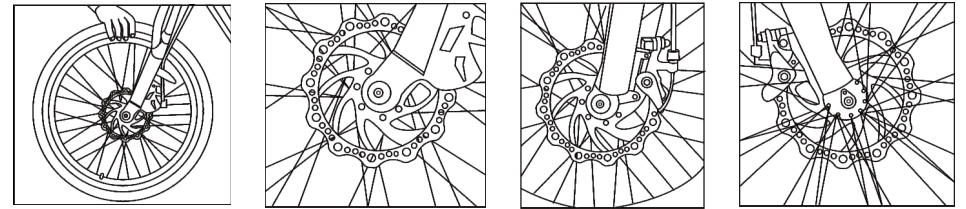
5.2.1 Haal de voorvorkbeschermer uit de voorvork. (Let op: Voorvorkbeschermer wordt gebruikt om te voorkomen dat de vorken tijdens het transport vervormen. Het hoort bij het verpakkingsmateriaal. Dit kunt u gewoon weggooien).



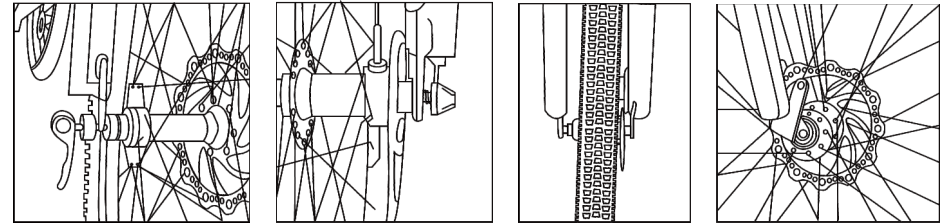
5.2.2 Haal de snelspanner uit het wiel en draai de bouten van de snelspanner los.



5.2.3 Monteer het voorband op de vork. Zorg ervoor dat de vork aan de as is bevestigd en zorg ervoor dat de schijf in het midden van de rem zit.



5.2.4 Steek de snelspanner in de veer en draai de schroef vast (de snelspanmoer zit aan hetzelfde uiteinde als de rem).



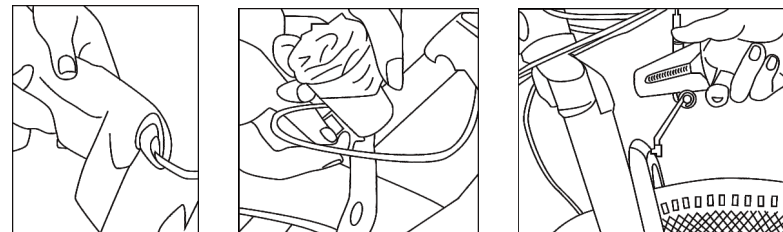
5.2.5 Fietsband

WAARSCHUWING:

- De bandenspanning moet elke keer voor het fietsen of minstens één keer per week worden gecontroleerd .
- Controleer aan de zijkant van de band voor de minimale en maximale bandinspanning. De waarde moet in het gemarkeerde gebied bevinden. Bij een te lage bandenspanning kan het wiel beschadigd raken of kan de binnenband van de fiets bekneld raken, wat kan resulteren in een lekke band. Bij een te hoge bandenspanning kan de band van de velg losraken en daardoor schade aan de fiets, fietser, of de menigte veroorzaken.
- Het is aan te raden om een fietspomp met ingebouwde luchtdrukmeter te gebruiken om ervoor te zorgen dat de fietsband altijd de gewenste en juiste bandenspanning heeft.

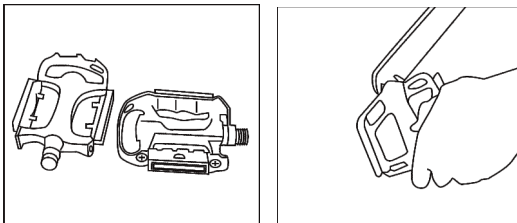
5.3 Installatie voorlamp

Schroef de koplamp op de voorvorksteun en achtervork.



5.4 Installatie pedalen

Zoek naar beide pedalen, die met de opdruk "L" moet aan de linkerkant worden geïnstalleerd en "R" aan de rechterkant. Gebruik een moersleutel om ze vast te draaien.

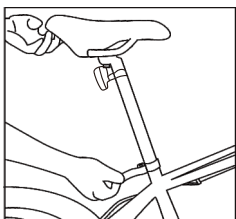


5.5 Installatie zadel

5.5.1 Open de zadelpen en het zadel en installeer vervolgens de achterreflector.

5.5.2 Zet de zadelpen in het frame.

5.5.3 Stel de zadelpen in op de hoogte die het beste bij uw rijpositie past en draai de snelspanner vast. (Zorg ervoor dat de snelspanner stevig is aangedraaid).



5.6 Installatie Accu

Elke ESKUTE e-bike wordt geleverd met twee exemplaren van de accusleutel. Voor dagelijks gebruik, en het opladen van de accu, heeft u deze sleutel niet nodig. Maar houd wel rekening mee dat u uw sleutel goed opbergt voor onderhoud en reparatie.

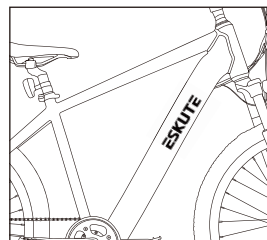
- Zorg dat u altijd minimaal één reservesleutel heeft.
- Bewaar reservesleutels op een veilige plaats voor reparaties, onderhoud en noodgevallen.
- Neem de sleutel mee als u contact opneemt met uw dealer voor service of reparatie.

5.6.1 Haal de accu uit de doos

5.6.2 Plaatst de accu in de juiste hoek en legt deze voorzichtig in de houder, druk deze naar beneden totdat de vergrendeling automatisch vastzit.

5.6.3 Accu opladen (extern)

- Steek de sleutel erin om de accu te ontgrendelen en trek deze vervolgens omhoog.
- Verwijder de accu.
- Sluit de oplader aan op de accu.
- Sluit de oplader aan op een stopcontact.
- Het laadproces kan op elk moment worden gestopt.
- Koppel de oplader eerst los van het stopcontact en daarna van de accu.
- Vervang de accu en zorg ervoor dat deze aan de onderkant correct is uitgelijnd.
- Druk op de bovenkant van de accu totdat u een "klik" hoort om te controleren of deze goed vastzit.
- Trek de sleutel eruit.
- Uw ESKUTE e-bike is klaar voor gebruik.



5.7 Snelheidsradius en instellingen

Om maximaal uit het bereik te halen raden we aan om van versnellingen te veranderen. In het begin met een lage snelheid raden we aan om een lagere versnelling te gebruiken, vervolgens totdat je tot een hogere snelheid bereikt hebt, kan je overschakelen naar een hogere versnelling. De druk op de pedalen worden tijdens de overschakeling naar een andere versnelling verlaagd zodat u over een stabiele comfortabele rij-ervaring geniet.

- Hoge snelheid, hoge versnelling.
- Lage snelheid, lage versnelling.
- Verminderen de druk op de pedalen bij het schakelen van versnellingen.

6. Aanbevolen onderhoud

6.1 Accuduur

Het bereik van een volledige oplading is sterk afhankelijk van verschillende omstandigheden, zoals (maar niet beperkt tot):

- Wegomstandigheden, zoals wegdek en hellingshoek.
- Weersomstandigheden, zoals temperatuur en wind.
- Fietsomstandigheden, zoals bandenspanning en onderhoudsniveau.
- Gebruik van de fiets, zoals acceleratie, versnellingschakeling en ondersteuningsniveau.
- Gewicht van de fietser.
- Aantal laad- en ontlaad cyclus.

6.2 Algemene Vereisten

ESKUTE e-bikes gebruiken metalen behuizingen om de elektrische componenten te beschermen. Daarom raden we ten eerste af om te veel water te gebruiken om de behuizing en de onderdelen eromheen schoon te maken. Gebruik een zachte doek met een neutrale oplossing om het vuil van de hoezen te vegen. Veeg daarna alles droog met een s chone, zachte doek.

- Gebruik geen hoge druk reinigers of luchtslangen voor het reinigen. Hierdoor kan er water in elektrische componenten komen, wat tot storingen kan leiden.
- Reinig kunststof onderdelen niet met te veel water. Als de interne elektrische onderdelen worden beïnvloed door water, kunnen de isolator corroderen, wat kan leiden tot kortsluiting, stroomuitval of andere problemen.
- Gebruik geen zeep of dergelijk vloeibare oplossingen om de metalen delen te reinigen. Niet-neutrale oplossingen kunnen leiden tot verkleuring, vervormingen, krassen, enzovoorts.
- Laat de fiets niet buiten staan.

Als u voor een langere periode geen gebruik maakt van de fiets, bewaar deze dan op een plaats waar het beschermd kan worden tegen sneeuw, regen, zonlicht, enzovoorts. Sneeuw en regen kunnen leiden tot corrosie van de fiets. Ultraviolette stralen van de zon kunnen onnodige kleurvervaging of schade veroorzaken rondom de plastic of rubberen onderdelen op de fiets.

6.3 Onderhoudsschema

Om uw ESKUTE e-bike in optimale conditie te bewaren, raden wij u aan om dit onderhoudsschema te volgen.

Onderhoud	Elke rit	Wekelijks	Maandelijks	Halfjaarlijks	Jaarlijks
Bandenspanning	✓				
Bandenconditie	✓				
Visuele inspectie	✓				
Druk van remhendel	✓				
Fiets snelspanner	✓				
Stuur correctie en oriëntatie	✓				
Zadeloriëntatie	✓				
Vergrendeling van accu	✓				
Fietsband controle	✓				
Controleer de staat van het frame (inclusief op scheuren rondom het as)		✓			
Schone fietsketting en laten insmeren		✓			
Remblokken testen		✓			
Vorken insmeren			✓		
Remmen en kabel insmeren			✓		
Vouwmechanisme insmeren			✓		
Controleer alle schroef- en koppelinstellingen			✓		
Maak de fiets regelmatig schoon			✓		
Controleer accustatus, opgeladen			✓		
Controleer de wielspaken			✓		
Controleer de staat van de velg			✓		
Controleer zadel, stangen en klem			✓		
Trapas insmeren				✓	
Controleer het naafas en naaflager				✓	
Controleer de onderste trapas				✓	
Remblokken vervangen					✓
Remkabels vervangen (afhankelijk gebruik)					✓
Banden vervangen (afhankelijk gebruik)					✓

6.4 Garantie

Naarmate van gebruik kan er schade en slijtage voorkomen bij de mechanische onderdelen (Electronically Power Assisted Cycles EPAC).

Als de levensduur van een onderdeel is overschreden, kan elk onderdeel plotseling falen en mogelijk tot letsel leiden. Daarom moet u regelmatig uw fiets controleren naar enige vormen van scheuren, krassen, of kleur verandering aan de vork, frame, en andere basiscomponenten.

Een slecht geïnstalleerd of gemodificeerde onderdeel kan de belasting van alle andere onderdelen verhogen, waardoor de kans op falen sterk toeneemt. Voeg op geen enkele manier onderdelen aan uw fiets toe, en verander de basisconstructie en de bedieningsunit nooit, indien nodig kunt u naar een professionele fietsenmaker gaan voor verrichtingen. Tot slot, wij raden u aan om altijd contact op te nemen met ons (Eskute Team) voordat u technische ingrepen wil verrichten voor uw fiets. Overigens kunt u ook contact opnemen voor overige vragen.

6.5 Belangrijke veiligheidsinstructies

1. Draag altijd een helm tijdens het fietsen. Zorg ervoor dat uw helm voldoet aan de lokale wetgeving. Houd lichaamsdelen en andere voorwerpen uit de buurt van bewegende fietsonderdelen zoals de motoras, kettingen, spaken, enzovoorts om schade te voorkomen. Plaats nooit voorwerpen op de accu of op de motor. Blokkeer de aandrijving op geen enkele manier.
2. Fiets nooit op blote voeten of met sandalen, en trek stevige schoenen aan zodat u genoeg grip heeft op de pedalen.
3. Maak uzelf vertrouwd met de bedieningsunit van uw fiets.
4. Draag altijd opvallende kledij zodat andere mensen op het verkeer voldoende overzicht heeft op u, en probeer niet al te lossen kledingstukken te dragen om ongevallen te voorkomen.
5. Probeer niet op uw fiets te springen, want door deze druk kunnen belangrijke onderdelen als de vork, spaken, en pedalen beschadigd worden. Goed functionerende onderdelen zijn belangrijk om ongevallen, en fietsschade te voorkomen.
6. Tijdens het fietsen, let op uw snelheid en houd rekening mee met huidige weersomstandigheden, het verkeer, en op het terrein waarop u zich bevindt.
7. Volg altijd de lokale verkeersregels, overtreed deze nooit.
8. Rijd nooit onder invloed van alcohol, medicijnen of drugs.
9. Als u gezondheidsproblemen heeft, raadpleeg dan uw arts voordat u gaat fietsen.

10. Breng uzelf en anderen nooit in gevaar door roekeloos te fietsen.
11. Houd er rekening mee dat de remweg groter wordt onder ruwe wegomstandigheden zoals grind of een nat wegdek.
12. Controleer het kabelbeheer van de remmen voordat u gaat fietsen. Zorg ervoor dat beide remmen in goede conditie verkeren en voldoende ingesmeerd zijn.
13. Behalve zoals door deze garantiebewijs wordt verstrekt en onderworpen aan alle aanvullende garanties, zijn Eskute en haar werknemers en functionarissen niet aansprakelijk voor enig verlies of enige schade (inclusief incidentele schade en gevolgschade of schade veroorzaakt door nalatigheid of gebreken) die is veroorzaakt door of met betrekking tot een Eskute product.