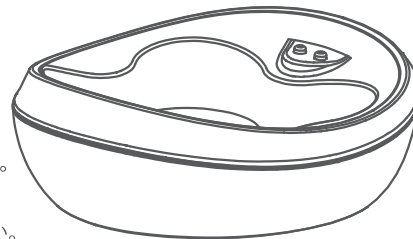
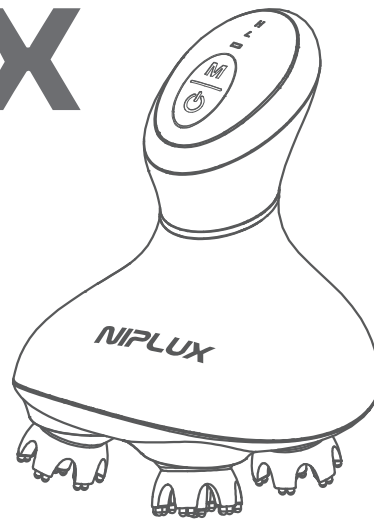


# NIPLUX HEAD SPA

## ニップラックス ヘッドスパ 取扱説明書



このたびは本製品をお買い上げいただき、  
誠にありがとうございます。  
本製品をご使用前に必ず取扱説明書を  
よくお読みになり、正しく安全にお使い下さい。  
この取扱説明書には保証書がついています。  
お読みになられた後も、大切に保管して下さい。



NIPLUXシリーズについてのお問い合わせは  
コチラのQRコードから([www.niplux.jp](http://www.niplux.jp))

保管用  
保証書付

## 目次

安全上のご注意	02
各部の名称	09
ご使用の前に	10
ご使用方法	13
お掃除のしかた	16
保管のしかた	17
故障かなと思ったら	18
製品仕様	19
保証書	20

## 安全上のご注意

定められた手順に従って、無理のないご使用をお願いします。  
異常が発生した場合は、ただちに使用を中止し、カスタマーサービスまでお問い合わせください。故障状態のまま使用されますと、身体に悪影響を及ぼす危険がありますので、絶対におやめください。

### 危険



禁止

次のような医用電子機器を使用している人は使用しない。  
医用電子機器の誤動作をまねき、身体に著しい障害をもたらす恐れがあります。

- ペースメーカーなど体内植込式医用電子機器
- 人工心臓など生命維持用医用電子機器
- 心電計などの装着型医用電子機器

### 警告



禁止

指定の部位以外や次のような部位には使用しない。  
事故や肌・身体トラブルの原因になります。

- 整形手術をした部位
- 皮膚炎・過度の日焼けなど、頭皮に異常がある場合およびその部位
- 頭皮に傷・湿疹・腫れもの・化膿性疾患のある場合およびその部位

## 警告



禁止

次のような人は使用しない。下記に当てはまらない場合でも、ご使用に不安がある方は医師に相談のうえ、ご使用ください。事故や肌・身体トラブルの原因になります。

- アトピー性皮膚炎、脂漏性皮膚炎、湿疹など頭皮に皮膚疾患がある方
- アレルギー体質で特に肌が敏感な方
- シリコン製品などで皮膚にトラブルや障害をおこしたことがある方
- 急性疾患の方、悪性腫瘍のある方、感染症疾患の方
- 意思表示のできない方・麻痺および知覚障害の方
- 洗髪などにより頭皮にトラブルをおこしたことがある方
- 出血性疾患・血友病疾患などの血液異常の方、高血圧の方
- 眼の病気・治療歴のある方
- 妊娠中・生理中の方(ホルモンバランスが不安定で肌トラブルの原因)
- 薬(抗凝固剤等、血液が固まりにくくなる成分を含んだ薬)を服用中の方
- 飲酒後や疲労の激しい場合
- 乳幼児やペットには使用しない



禁止

子供や身体の不自由な人だけでの使用は避ける。未成年者は保護者同意のうえ、保護者監視のもと使用する。また、子供の手の届かない場所に保管する。事故やケガの原因になります。



禁止

定格電源DC5V2A以上のアダプターを使用しない。定格電源:DC 5V 2A以上のアダプターを使用すると電源が入らなくなるなどの故障の原因となります。

 **警告**



浴室充電  
禁止

浴室での充電は絶対にしない。  
感電やショートによる火災などの原因になります。



傷んだ  
コードプラグ  
使用禁止

ACアダプターや、充電コードが傷んだり、コンセントの差し込みが緩いときは使用しない。  
感電やショートによる火災などの原因になります。



禁止

動作中にアタッチメントの間に指などを入れない。  
けがをする原因となります。



無理な扱い  
禁止

ACアダプター及び、充電コードを破損、加工、束ねるなど無理に力を加えない。  
また重いものを乗せ乱暴な扱いをしたり、挟み込んだりしない。



用途以外  
禁止

取扱説明書に記載されている用途以外には本製品を使用しない。  
けがや本体が故障する原因となります。



分解禁止

分解や修理・改造はしない。  
火災・感電・けがの原因となります。修理は弊社カスタマーサービスにご相談ください。

## 警告



落下禁止

不安定な場所に置かない。また本品や付属品を落としたり、ぶつけたりしない。けがや本体が故障する原因となります。



必ず守る

使用中に痛みを感じたり、気分が悪くなったり、肌に異常があらわれたら、ただちに使用を中止し、医師に相談する。



必ず守る

本体および充電台の充電端子に水が付着してないことを確認してから充電する。感電やショートによる火災の原因になります。



必ず守る

本製品には必ず付属の充電台、ACアダプター、および充電コードを使用する。付属品は他の製品には使用しない。



異臭  
異常発熱時  
使用禁止

本体および付属品が、異臭・異常発熱したときは使用を中止する。破損・発火の原因になります。



必ず守る

交流100V~240Vで使用する。海外での使用の際は必ずプラグ形状と電圧を確認の上使用する。ACアダプターは、壁のコンセントに直接差し込み、タコ足配線にしない。火災・感電・故障の原因となります。

## 警告



禁止

付属品端子にピンや  
ゴミなどを付着させない。  
感電やショートによる火  
災などの原因になりま  
す。



必ず守る

本体を使用しないとき・  
掃除するときは必ず  
電源を切る。  
充電台を掃除するとき  
は必ずACアダプターを  
コンセントから外す。  
感電やショートによる火  
災などの原因になります。



禁止

ドライヤーや、ファンヒー  
ターなどで本体や付属品  
を乾燥しない。  
部品の変形・故障の原  
因になります。



アダプター  
を抜く

万一、異常が発生したら、  
本体の電源を切る。  
また、充電をしていると  
きはコンセントからACア  
ダプターをすぐに抜く。  
けむり・異音においがす  
るなど、異常状態のまま使  
用しないでください。



発火注意

火のそばや炎天下、埃のあ  
る場所で使用したり、放置し  
たりしない。  
また、火中落下・加熱・高温  
での充電・使用をしない。熱  
機器に近づけない。  
本製品は充電式電池を内蔵  
しています。  
発熱・発火・破裂・動作不良  
の原因となります。



必ず守る

コンセントからACアダ  
プターを抜くときは、コ  
ードを引っ張らずに先  
端部分を持つ。  
また、ぬれた手で抜き  
差しはしない。  
感電やショートによる火  
災などの原因になります。

## 警告



必ず守る

使用するときは、必ずすべてのアタッチメントを取り付けた状態で使用する。



禁止

水やお風呂の中に浸水させたまま放置しない。  
本体が故障する原因になります。



必ず守る

ブラシを強く押し当てたり、早く動かしたりしない。過度に1カ所に集中して使用しない。髪の毛が本体に絡みついたときは、本体を停止させてから髪の毛を外す。



禁止

本体および付属品をアルコール・ベンジン・シンナー・除光液などの溶剤で拭かない。



禁止

次に該当する人は使用しない。  
髪の毛がからみつき、髪を傷める原因となります。  
●植毛をされている人  
●部分かつら(テープ貼りつけ、エクステンションを含む編み込みなど)を装着中の人。



必ず守る

1部位1回5分以内、1日合計20分以内を目安に使用する。  
頭皮に使用するときには、頭皮全体で合計5分以内を目安に使用する。  
製品の過度の使用は肌を傷める原因となります。



## 警告



必ず守る

初めて使用するときや慣れるまでは、必ず低速モードから使用する。事故やケガをする原因となります。



必ず守る

入浴剤入りのお湯や温泉では使用しない。万一、浸けてしまった場合は、水で十分に洗い流す。サウナなど高温多湿になる場所では、使用しない。においや変色・故障の原因となります。



必ず守る

シャンプーや頭皮用トリートメント剤などを使った場合は、必ず本体を水洗いする。本体の変色・変質や、塗装がはがれるなどの原因となります。



必ず守る

使用後は必ず本体の水分をしっかりと拭き取る。また、浴室など高温多湿の場所に放置しない。本体がぬれたままの状態では放置すると、充電端子が腐食する原因となります。

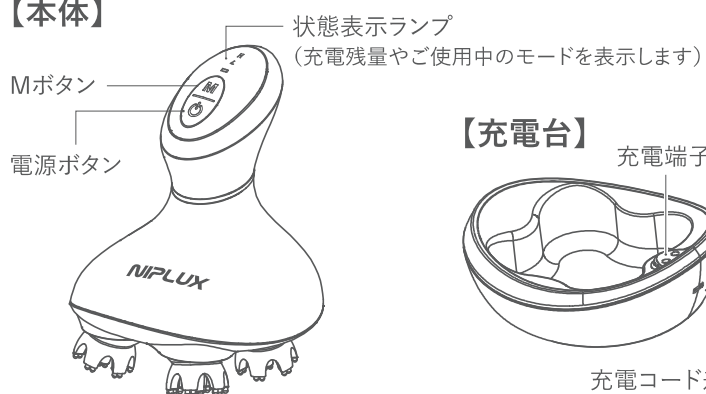


必ず守る

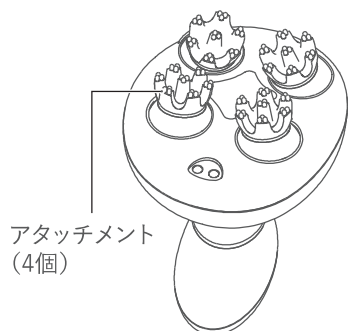
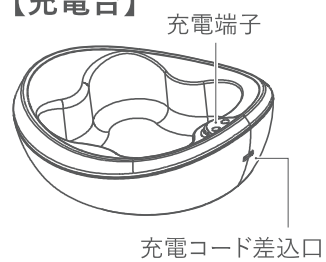
軽くあて、絶対に強くあてない。けがや本体が故障する原因となります。痛みや異常を感じたときは、すぐに使用を中止してください。

## 各部の名称

### 【本体】

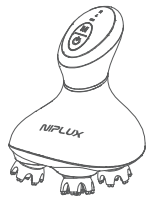


### 【充電台】



## ご使用前に

### 付属品の確認



本体



×4個

アタッチメント  
(本体にセット済み)



×4個

交換用アタッチメント



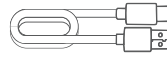
掃除用ブラシ



充電台



ACアダプター



USB充電コード  
(type-c)



取扱説明書

※本体・付属品のデザイン・仕様は、品質向上のため予告なく変更する場合があります。

※本体は防水仕様になっています。入浴中でも使用することができますが、水やお風呂の中に浸水させたまま放置しないでください。

※充電台、充電コード、ACアダプターは防水ではありません。水がかからない場所で保管し、ぬれた状態での充電や、浴室内での充電は絶対にしないでください。

## ご使用前に

### 充電方法

初めてご使用されるときや充電残量が減ったとき(緑ランプ点滅時)は、本体の電源をオフにしてから充電をしてください。

#### お願い

必ず本体・アタッチメントの水分を拭き取り、完全に乾燥させてから充電台に置いてください。充電台は防水仕様ではありません。本体が湿った状態で充電台に置かれますと、故障の原因になります。

### ● 充電時間の目安

充電時間	動作時間
約2時間	約90分間

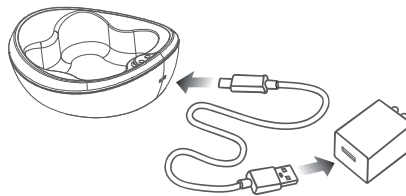
※充電推奨温度は15°C~35°Cです。

推奨温度外では充電時間がのびたり、充電出来ない場合があります。

※電池の残量や充電環境によって、充電時間や動作時間は大きく前後します。

### 1 付属の充電台、充電コード、ACアダプターを右図のように接続する。

※端子の形が一致するように、ゆっくりと根元まで押し込んでください。



## ご使用前に

### 充電方法

- 2 ACアダプターを壁面コンセントに差し込む。
- 3 本体の充電端子が、充電台の充電端子に触れるように置く。  
※充電の前に本体・アタッチメントの水分をふき取り、完全に乾燥させてください。  
水分が残ったまま充電すると、製品の故障につながる恐れがあります。

#### 緑色ランプ( )について

充電残量:少	充電中	充電完了
点滅(速)	点滅(ゆっくり)	点灯

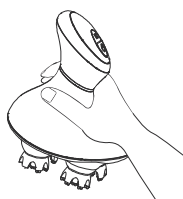
- 4 充電完了後、ACアダプターを壁面コンセントから抜く。  
※緑ランプが点滅から点灯になったら、充電完了です。

## ご使用方法

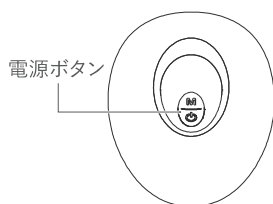
●使用推奨水温は5°C~42°Cです。



- 1** シャンプーで髪全体を泡立てる。  
※乾いた髪でも、頭皮ケアやリラクゼーションとしてお使いいただけます。



- 2** 図のように本体をしっかりと持つ。  
※本体落下防止のため、手についたシャンプーを洗い流して持ってください。  
本体が滑って落ちると、けが・故障の原因となります。



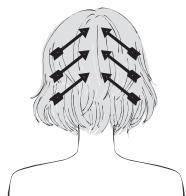
- 3** 電源ボタンを押してオンにし、お好みのパターンを選択する。  
※電源ボタンを押すたびに回転速度が(L/Hに)切り替わります。  
※“M”ボタンを押すたびに振動モードが切り替わります。

## ご使用方法

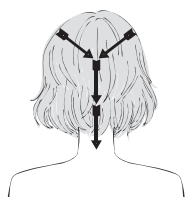
●押し当てる → 矢印の方向にすべらせる



- 4 前頭部と側頭部をケアする。
- ①生え際に約5秒間軽くあてる。
  - ②生え際から頭頂部へ約5秒間かけてゆっくり移動させる。
- ※①、②を2回ずつ繰り返します。  
※注意：軽くあてるようにし、絶対に強くあてないでください。



- 5 後頭部をケアする。
- 手順4と同じ方法で生え際から頭頂部へ向かってケアする。



- 6 頭頂部と後頭部をケアする。
- 図の位置を頭頂部からえりあしに向かって、順に約5秒ずつ押し当てて移動する。
- ※頭皮全体で5分以内を目安に使用してください。  
※シャンプーをしたままの長時間のご使用は髪のバサツキの原因にも繋がります。

## ご使用方法

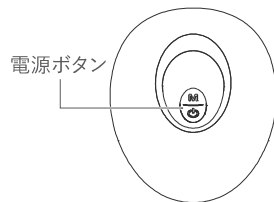
### ●ブラシの正しいあて方



ブラシ全体が  
頭皮にあたっている



ブラシの一部が  
頭皮から浮いている



7 電源ボタンを約2秒長押しして電源をオフにする。

動作開始から10分で自動的に電源がオフになります。

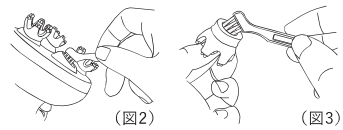
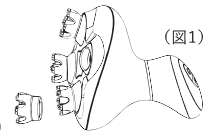
※使用后、本体を清潔に保つために毎回お掃除をしてください。詳しくは、「お掃除のしかた」のページをご参照ください。

8 シャンプーを洗い流し、通常のお手入れ(トリートメントなど)をする。



## お掃除のしかた

- 1 電源がオフになっていることを確認する。
- 2 本体についている髪の毛や汚れを水で洗い流す。
- 3 本体からアタッチメント(4つ)を取り外す。(図1参照)  
※注意:アタッチメントが破れないようにやさしく取り外してください。
- 4 付属の掃除用ブラシを使って各部の汚れを落とした後、水で洗い流す。  
※図2、3のように本体の可動部、アタッチメントなどを掃除してください。  
※汚れが取れにくい場合は、薄めた中性洗剤を使用してください。
- 5 タオルなどの乾いた布で、本体・アタッチメント・アタッチメントを外した裏のネジの水分を拭き取り、直射日光の当たらない風通しの良い場所で乾燥させる。  
※特に充電端子には水分が残らないように、綿棒などで拭き取ってください。  
※湿ったままの状態で充電台にのせたり、放置しないでください。  
においや変色・故障の原因となります。
- 6 本体・アタッチメントが乾燥したら、アタッチメントを本体に取り付ける。  
※注意:アタッチメントが破れないようにやさしく取り付けてください。



## 保管のしかた

- 使用後は、必ず本体およびアタッチメントの水分を拭き取り、完全に乾燥させてから充電台に置いてください。  
充電台は防水仕様ではありません。  
本体が湿った状態で充電台に置くと、故障の原因になります。  
充電が完了したらそのままにせず、本体を充電台からはずし、風通しの良い所で保管してください。  
※濡れた状態で放置すると充電端子に錆が発生する恐れがあります。  
ご使用方法をお守りいただかずに錆が発生した場合は、保証の対象外となります。
- 長期間使用しないときは、本体のお掃除をしてから保管してください。
- 使用しないときは、本体の電源をオフにし、ACアダプターや充電コードをコンセント等から抜いて保管してください。
- 火のそばや炎天下、浴室や車内など高温多湿の場所に放置せず、風通しの良い清潔な日陰に保管してください。
- 子供の手の届かない場所に保管してください。
- 長期間使用しないときは、本体をフル充電してから保管します。  
また1カ月ごとに本品を動作させて、再度充電してください。  
長期間充電せず放置すると充電ができなくなることがあります。

本製品(本体)はリチウムイオン電池を使用しています。  
本製品を廃棄される場合は、自治体の分別ルールに従って廃棄してください。



## 故障かなと思ったら

Q	A
充電ができません	出力電圧が強すぎる可能性があります。 ACアダプターは5V2A以内のものを使用してください。 (スマートフォンなどの急速充電は出力が強すぎるため、故障の原因になる可能性があります。) モバイルバッテリーから充電をお試しください。
	充電コード又はACアダプターの故障の可能性があります。 他のACアダプターや充電コードで充電をお試しください。
	充電口に付着物がないか確認してください。 充電端子に汚れがないか確認してください。 汚れがあればふき取って再度充電をお試しください。
	充電台を平らなところに置き、充電してください。
	本体の電源がONになってないか確認してください。 充電しながらの使用はできませんので必ず電源を切ってから充電してください。
停止できません	電源ボタンを2秒ほど長押ししてください。
異音がします	アタッチメントがしっかり装着しているか確認してください。
	付属のブラシを使用し、アタッチメント内部を清掃してください。
回転・振動が反応しません	充電が不足している可能性があります。 充電を満タンにして再度お試しください。

## 製品仕様

ブランド	NIPLUX(ニップラックス)
品名	HEAD SPA(ヘッドスパ)
定格電源	DC 5V 2A
消費電力	約8W(充電時)
防水仕様	IPX7
電池容量	1200mAh
電源供給元	ACアダプター / モバイルバッテリー
製品素材	本体:ABS樹脂、シリコン、PC/アタッチメント:シリコン/充電台:ABS樹脂
セット内容	本体×1/充電台×1/交換用アタッチメント×4/掃除用ブラシ×1 USB充電コード×1/ACアダプター×1/取扱説明書兼保証書×1
本体寸法	約130×110×150mm(充電台を含む)
化粧箱寸法	約170×185×120mm
重量	本体:約317g / 充電台:約88g
使用環境	環境温度0℃-40℃ / 相対湿度≦80%RH
生産国	中国