



3+
YEARS

RGS-1

3 WHEEL KICK SCOOTER

INSTRUCTIONS & CARE GUIDE



**IMPORTANT - PLEASE READ THIS OWNER'S MANUAL
BEFORE ALLOWING YOUR CHILD TO USE THEIR SCOOTER!**

Note: Illustrations are for demonstration purposes only and may not reflect exact appearance of product.

PLEASE READ THESE INSTRUCTIONS BEFORE FIRST USING YOUR SCOOTER!

Scooting is a great activity **but must be done safely**. Read the below safety and maintenance tips and ensure that your child is alert and aware when scooting outdoors and that your scooter is in good condition.

IMPORTANT!

ADULT SETUP REQUIRED

Each time the scooter is used the scooter should be set up correctly. Ensure adjustments clamps, buttons and fasteners are sufficiently tightened and secured. Failure to do so could result in injury!



WARNING

Protective equipment should be worn at all times i.e. a helmet, gloves, knee-pads, and elbow-pads



AVOID ROADS

Not to used in traffic e.g. on roads or places with active motor vehicles

STORE INDOORS

Damage from exposure to extreme weather is not covered under warranty

PRACTICE MAKES PERFECT!

Riders should develop riding ability in a small private area first prior to scooting in a public place. This will help to ensure they do not endanger themselves or others whilst in motion

SCOOTING GUIDANCE



ENVIRONMENT

Do not scoot on dangerous paths such as oily, wet, sandy, frozen or very uneven surfaces



SPEED

We recommend that you should not go any faster than 5km per hour in order to prevent accidents



INCLINES & DECLINES

Avoid steep inclines and declines - the brakes may not be effective due to excessive momentum on slopes



RAIN

Do not ride in the rain as this could cause the scooter to slip / loose traction and will decrease brake effectiveness



LOW LIGHT

Do not allow your child to ride the scooter in low light conditions unsupervised and without high-vis attire





SCOOTER MAINTENANCE



WHEELS & BRAKES

Wheels and brakes should be checked regularly for signs of excessive wear and any loss of grip/effectiveness



SCOOTER BOLTS

Scooter bolts should be checked monthly to ensure none have loosened from travel vibration or weathering



WEAR & TEAR

If a wheel or bearing develops play, this is an indication of excess wear and a replacement is required



MODIFICATIONS

Do not make any changes or modifications to the scooter, doing so will invalidate the scooter's warranty



SPARE PARTS

Spare parts can be purchased directly from our website www.3style.co.uk

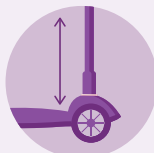


USING YOUR SCOOTER

50KG

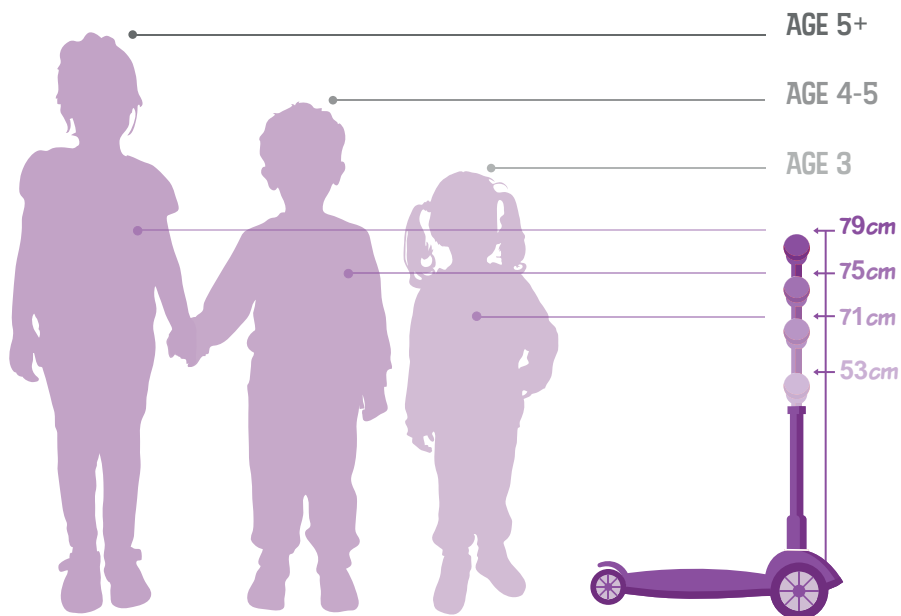
**MAXIMUM
RIDER WEIGHT**

50kgs max



**HANDLE HEIGHTS
FROM GROUND**

53, 71, 75 & 79cm



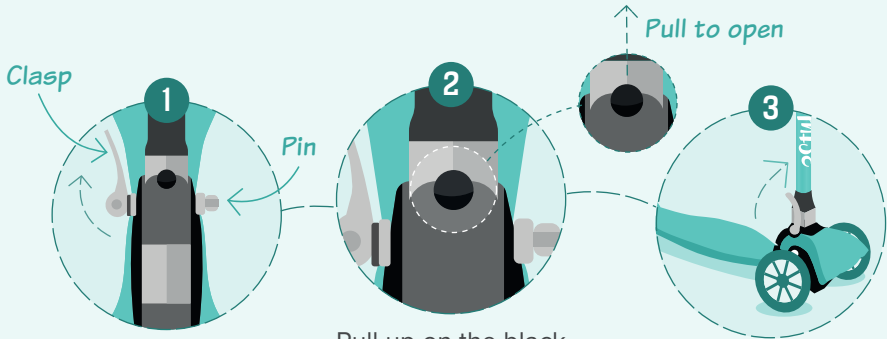
BRAKE WARNING - HOT!

Brake pad will get hot when used for some time.

Warn your child not to touch with exposed skin.

HOW-TO

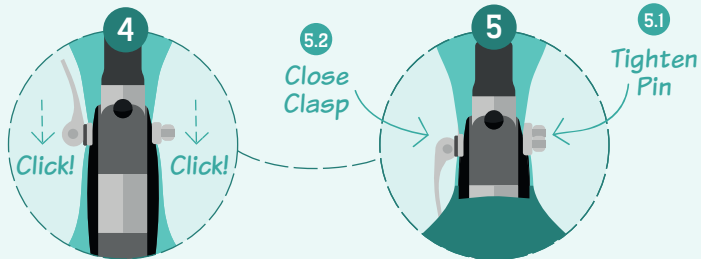
OPENING AND CLOSING OF THE SCOOTER



To begin, open clasp and loosen pin as required

Pull up on the black knob to release pin from horizontal holder recess

Lift handlebars until they are vertical



Pin and clasp should lock into vertical position recess (some manipulation may be required)

IMPORTANT!

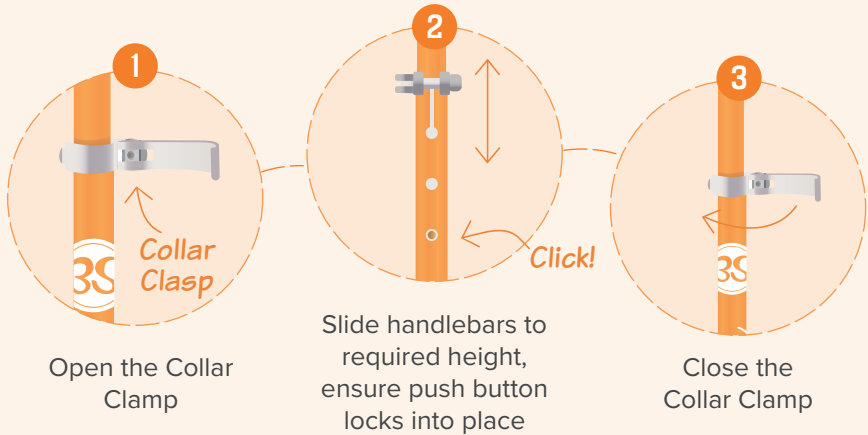
Tighten pin first as required, then close clasp down

IMPORTANT! CLAMP TIGHTNESS

When in vertical position, it is extremely important that the pin and clasp is clamped tightly. If done correctly, there will be no movement in this joint.

HOW-TO

HANDLEBAR HEIGHT ADJUSTMENT



LOWERING HANDLEBAR

To lower, open collar clamp and depress the push button to release handlebar

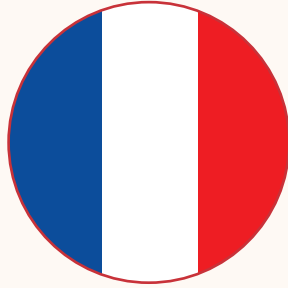


CLAMP ADJUSTMENT

If the clamp is too tight or too loose when opening/closing, use provided Allan Key to adjust

QUESTIONS?

If you have any questions about your scooter, don't hesitate to email us on hello@3style.co.uk



RGS - 1

TROTTINETTE À 3 ROUES

INSTRUCTIONS & GUIDE D'ENTRETIEN

**IMPORTANT - VEUILLEZ LIRE CE MANUEL
D'UTILISATION ATTENTIVEMENT AVANT DE LAISSER
VOTRE ENFANT UTILISER SA TROTTINETTE!**

Note: Les illustrations sont uniquement à des fins de démonstration et ne reflète pas automatiquement l'aspect exact du produit.

VEUILLEZ LIRE CES INSTRUCTIONS ATTENTIVEMENT AVANT LA PREMIÈRE UTILISATION DE VOTRE SCOOTER!

La trottinette est une excellente activité, **mais elle doit être effectuée en toute sécurité**. Lisez les conseils de sécurité et d'entretien ci-dessous, et assurez-vous que votre enfant est vigilant et attentif lors de la conduite en plein air et que votre trottinette est en bon état.

IMPORTANT!

L'INSTALLATION DOIT ÊTRE EFFECTUÉE PAR UN ADULTE

Avant chaque utilisation, la trottinette doit être configurée correctement. Assurez-vous que les colliers, boutons et fixations soient suffisamment serrés et sécurisés. Le non-respect de ces consignes peut entraîner des accidents et blessures!



ATTENTION

Un équipement de protection doit être porté lors de toutes utilisations. Ex: un casque, des gants, des genouillères et des coudières.



ÉVITER LES ROUTES

Ne pas utiliser sur des voies publiques en activité. Ex : sur la route ou dans des lieux avec des véhicules motorisés en circulation.

RANGER À L'INTERIEUR

Les détériorations due à des conditions météorologiques extrêmes ne sont pas couvertes par la garantie.

C'EST EN S'EXERÇANT QU'ON S'AMÉLIORE!

L'utilisateur doit d'abord développer ses capacités de conduite dans un espace privé avant de faire de la trottinette dans un lieu public. Cela aidera à garantir qu'il ne mette pas sa vie, ou celle des autres en danger lorsqu'il est en mouvement.

CONSEILS D'UTILISATION



ENVIRONNEMENT

Ne pas rouler sur des surfaces rendues dangereuses tels que, mouillées, huileuses, sablonneuses, gelées ou avec revêtements très irréguliers



VITESSE

Nous recommandons de ne pas dépasser une vitesse maximale de 5km par heure afin d'éviter les accidents



PENTES

Éviter les fortes pentes ou inclinaisons - les freins ne seront peut-être pas assez efficaces en raison de l'élan excessif pris sur les pentes



PLUIES

Ne pas utiliser votre trottinette sous la pluie car cela pourrait entraîner des risques de faire glisser la trottinette ou de perdre de l'adhérence, et diminuer ainsi l'efficacité des freins



LUMIÈRE FAIBLE

Ne permettez pas à votre enfant d'utiliser sa trottinette dans des conditions de faible luminosité, sans surveillance et sans vêtements réfléchissants à haute visibilité



L'ENTRETIEN DE LA TROTINETTE



ROUES ET FREINS

Les roues et les freins doivent être vérifiés régulièrement pour rechercher tout signe d'usure excessif et toute perte d'adhérence ou d'efficacité



BOULONS DE LA TROTINETTE



Les boulons doivent être vérifiés chaque mois pour s'assurer qu'aucun ne s'est desserré à cause des vibrations, ou détérioré à cause des intempéries



USURE



Si une roue ou un roulement présentent du jeu, c'est l'indication d'une usure excessive et qu'un remplacement est nécessaire



MODIFICATIONS

Ne faire aucun changement ou modification sur la trottinette, car cela annulerait alors la garantie du scooter



PIÈCES DE RECHANGE

Des pièces de rechange peuvent être achetées directement sur notre site internet www.3style.co.uk

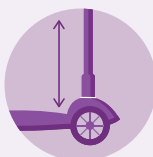


L'UTILISATION DE LA TROTTINETTE

50KG

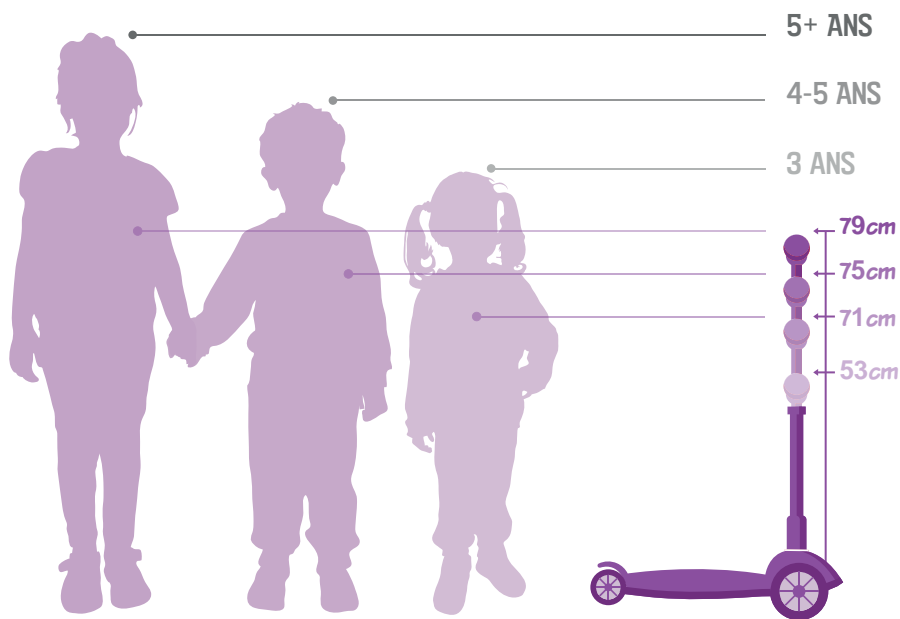
POIDS MAXIMAL
DE L'UTILISATEUR

50kg maximum



HAUTEURS DE
POIGNÉE À PARTIR
DU SOL

53, 71, 75 & 79cm

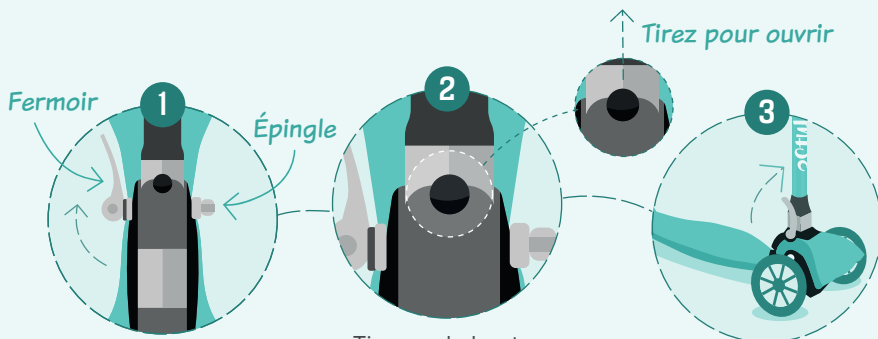


AVERTISSEMENT POUR LES FREINS – ATTENTION CHALEUR!

La plaquette de frein peut chauffer après une longue utilisation. Ne laissez pas votre enfant toucher directement les freins sans protection.

COMMENT

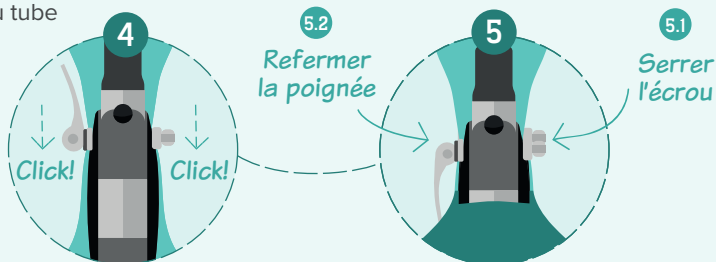
OUVRIR ET FERMER LA TROTTINETTE



Pour commencer, ouvrir la poignée du collier de blocage à la base du guidon et desserrer l'écrou du côté opposé du tube

Tirer sur le bouton central noir pour libérer la goupille de son support de position horizontale

Lever le guidon jusqu'à ce qu'il soit dans une position verticale



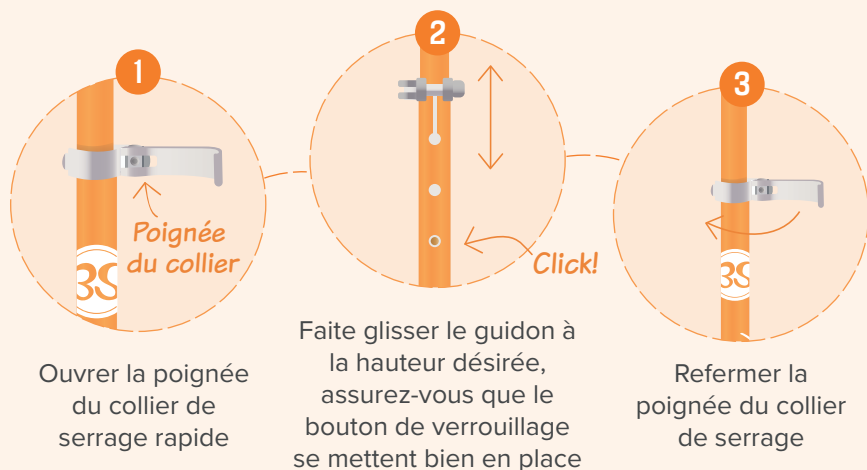
La goupille et le collier de blocage doivent se verrouiller dans leurs logements sur la position verticale (quelques manipulations seront peut-être nécessaires)

IMPORTANT!
Serrer d'abord l'écrou à la bonne position avant de refermer la poignée sur guidon

IMPORTANT! POUR LE SERRAGE DU COLLIER DE BLOCAGE

Quand le guidon est en position verticale, il est extrêmement important que la goupille et le collier de blocage soient serrés fermement en position. Si c'est fait correctement, il n'y aura pas de jeu dans l'articulation.

COMMENT AJUSTER LA HAUTEUR DU GUIDON



POUR ABAISSER LE GUIDON

Pour abaisser, ouvrir le collier de serrage rapide et appuyer sur le poussoir pour libérer le guidon



AJUSTEMENT DU COLLIER DE SERRAGE GUIDON

Si le collier de serrage rapide du guidon est trop serré ou trop relâché durant l'ouverture/fermeture, utiliser la clé Allen fournie pour l'ajuster.

DES QUESTIONS?

Si vous avez la moindre question au sujet de votre scooter, veuillez nous contacter par mail hello@3style.co.uk



RGS - 1

MONOPATTINO A 3 RUOTE

ISTRUZIONI E GUIDA PER LA MANUTENZIONE

**IMPORTANTE - LEGGERE QUESTO MANUALE UTENTE
PRIMA DI CONSENTIRE AL TUO BAMBINO DI
UTILIZZARE IL SUO MONOPATTINO!**

Nota: le illustrazioni sono solo a scopo dimostrativo e potrebbero non riflettere
l'aspetto esatto del prodotto.

SI PREGA DI LEGGERE QUESTE ISTRUZIONI PRIMA DI USARE IL MONOPATTINO

Andare in monopattino è un'attività divertente ma deve essere fatta in sicurezza. Leggi i consigli di sicurezza e di manutenzione riportati di seguito, assicurati che il bambino sia attento e consapevole quando gioca all'aperto e che il monopattino sia in buone condizioni.

IMPORTANTE!

NECESSARIO IL SETTAGGIO DA PARTE DI UN ADULTO

Ogni volta che il monopattino viene utilizzato, esso deve essere settato correttamente. Assicurarsi che i morsetti, i pulsanti e gli elementi di fissaggio siano sufficientemente serrati e fissati. In caso contrario, si potrebbero verificare delle lesioni!



AVVERTIMENTO

L'equipaggiamento di protezione deve essere sempre indossato: casco, guanti, ginocchiere e gomitiere.



EVITARE STRADE

Non usare nel traffico, ad es. su strade o luoghi con veicoli a motore attivi.

CONSERVARE ALL'INTERNO

I danni causati dall'esposizione a condizioni meteorologiche estreme non sono coperti da garanzia.

LA PRATICA RENDE PERFETTI!

I piloti dovrebbero sviluppare le abilità di guida in una piccola area privata prima di andare in monopattino in un luogo pubblico. Ciò contribuirà a garantire che non mettano in pericolo se stessi o gli altri mentre sono in movimento.

GUIDA DEL MONOPATTINO



AMBIENTE

Non guidare su percorsi pericolosi come superfici oleose, bagnate, sabbiose, ghiacciate o molto irregolari.



VELOCITÀ

Ti consigliamo di non andare più veloce di 5 km all'ora per evitare incidenti.



PENDENZE & DISCESE

Evita pendenze e discese ripide - i freni potrebbero non essere efficaci a causa dell'eccessiva accelerazione in pendenza.



PIOGGIA

Non guidare sotto la pioggia in quanto ciò potrebbe causare lo slittamento / allentamento della trazione del monopattino e diminuire l'efficacia del freno.



LUCE BASSA

Non permettere a tuo figlio di guidare il monopattino in condizioni di scarsa illuminazione senza supervisione e senza indossare un abbigliamento ad alta visibilità.



MANUTENZIONE DEL MONOPATTINO



RUOTE E FRENI

Ruote e freni devono essere controllati regolarmente per rilevare segni di usura eccessiva e qualsiasi perdita di aderenza / efficacia.



BULLONI DEL MONOPATTINO

I bulloni del monopattino devono essere controllati mensilmente per assicurarsi che nessuno si sia allentato in seguito alle vibrazioni o all'effetto degli agenti atmosferici.



USURA E ROTTURE

Se una ruota o un cuscinetto ballano un po', questa è un'indicazione dell'usura eccessiva ed è necessaria una sostituzione del pezzo.



MODIFICHE

Non apportare cambiamenti o modifiche al monopattino, facendo così andrai ad invalidare la garanzia.



PEZZI DI RICAMBIO

I pezzi di ricambio possono essere acquistati direttamente dal nostro sito www.3style.co.uk

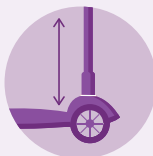


INDICAZIONI D'UTILIZZO DEL MONOPATTINO

50KG

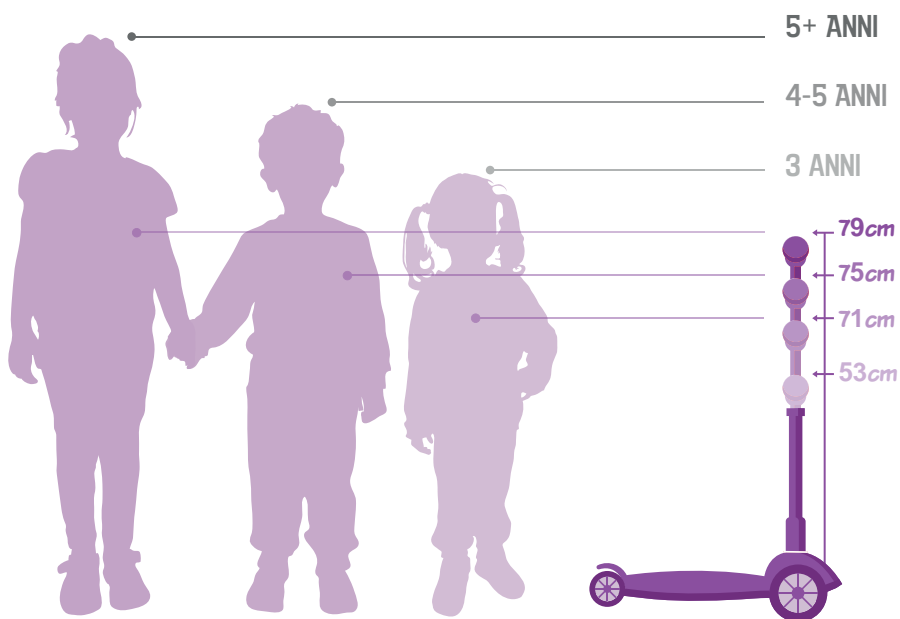
**PESO MASSIMO
DEL PILOTA**

50kg massimo



**GESTIRE LE ALTEZZA
DA TERRA**

53, 71, 75 & 79cm

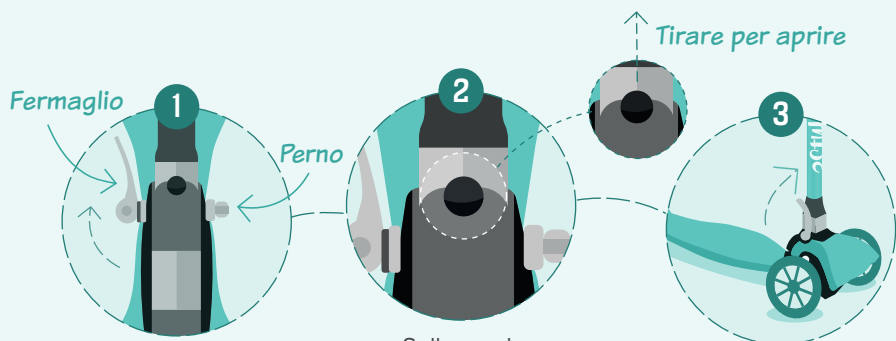


ATTENZIONE AL FRENO - CALDO

La pastiglia del freno si scalda quando viene usata per un po' di tempo. Avvertire il tuo bambino di non toccarla con la pelle esposta.

COME FARE

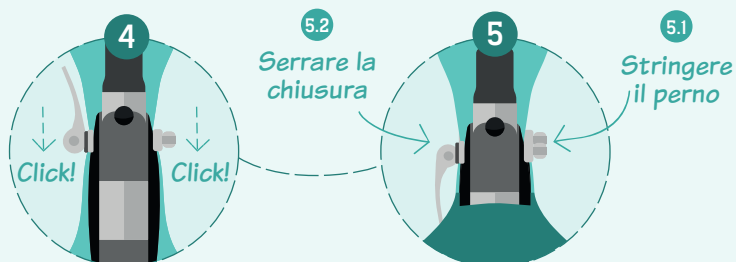
APERTURA E CHIUSURA DEL MONOPATTINO



Chiusura, perno. Per iniziare, aprire il meccanismo di chiusura e allentare il perno come richiesto

Sollevare la manopola nera per rilasciare il perno dalla rientranza del supporto orizzontale

Sollevare il manubrio finché non è in posizione verticale



Il perno e il meccanismo di chiusura devono essere bloccati quando si raggiunge la posizione verticale (potrebbe essere necessaria qualche manipolazione)

IMPORTANTE!
Stringere prima il perno come richiesto, quindi abbassare il meccanismo di chiusura

IMPORTANTE! TENSIONE DEL MORSETTO

Quando è in posizione verticale, è estremamente importante che il perno e il meccanismo di chiusura siano serrati saldamente. Se fatto correttamente, non si avvertirà alcun tipo di movimento anomalo.

COME FARE

REGOLAZIONE DELL'ALTEZZA DEL MANUBRIO



ABBASSARE IL MANUBRIO

Per abbassare, aprire il morsetto del collare e premere il pulsante per rilasciare il manubrio



REGOLAZIONE DEL MORSETTO

Se il morsetto è troppo stretto o troppo largo durante l'apertura / chiusura, utilizzare la chiave Allan che viene fornita per regolarlo.

DOMANDE?

Se avete domande sul vostro scooter, non esitate a contattarci via email su hello@3style.co.uk



RGS-1

SCOOTER PATINETA DE 3 RUEDAS

INSTRUCCIONES Y GUÍA DE CUIDADO

**IMPORTANTE - ¡POR FAVOR, LEA ESTE MANUAL DEL
PROPIETARIO ANTES DE PERMITIR QUE SUS NIÑOS
USEN SU SCOOTER!**

Nota: las ilustraciones son solamente con propósitos demostrativos y no reflejan la
aparición exacta del producto.

¡POR FAVOR, ESTAS INSTRUCCIONES ANTES DE USAR SU SCOOTER POR PRIMERA VEZ!

Hacer scooting es una actividad genial pero debe ser realizada sin correr riesgos. Lea los tips de seguridad y mantenimiento que están abajo asegúrese de que su niño está alerta y consciente cuando está usando su scooter al aire libre, y de que su scooter esté en buenas condiciones.

¡IMPORTANTE!

SE REQUIERE QUE UN ADULTO LA CONFIGURE

Cada vez que la scooter es usada esta debe estar correctamente configurada. Asegúrese de que las abrazaderas, botones y sujetadores estén suficientemente ajustadas y aseguradas. El que esto se haga incorrectamente puede resultar en heridas.



ADVERTENCIA

El equipo protector puede ser dañado todo el tiempo, por ejemplo el casco, guantes, rodilleras y coderas.



EVITE CALLES

No usar en lugares con tráfico de vehículos, como calles, carreteras, avenidas.

ALMACENAR EN INTERIORES

El daño por exposición y clima extremo no está cubierto por la garantía.

¡LA PRÁCTICA HACE LA PERFECCIÓN!

Los conductores deberían desarrollar su habilidad para montar su scooter en un área pequeña y privada primero, antes de montar su scooter en un lugar público. Esto ayudará a asegurar que no se hieran a ellos mismo o a otros mientras están en movimiento.

GUÍA DE SCOOTING



AMBIENTE

No maneje su scooter en caminos peligrosos que estén húmedos, arenosos, congelados, aceitosos o en superficies muy desiguales.



VELOCIDAD

Le recomendamos que vaya a una velocidad no mayor a 5 kilómetros por hora para evitar accidentes.



SUBIDAS Y BAJADAS

Evite las subidas muy pronunciadas y bajadas muy inclinadas, los frenos pueden no ser efectivos debido al momentum excesivo que causaría la pendiente.



LLUVIA

No maneje bajo la lluvia, porque esto puede causar que la scooter se resbale y pierda tracción, lo que reduce la efectividad de los frenos.



BAJA ILUMINACIÓN

No permita que sus niños manejen la scooter cuando hay poca iluminación sin supervisión y sin atuendos de alta visibilidad.



MANTENIMIENTO DE LA SCOOTER



RUEDAS Y FRENOS

Las ruedas y frenos deben ser chequeadas regularmente para buscar signos de uso excesivo o alguna pérdida de efectividad de agarre.



TORNILLOS DE LA SCOOTER

Los tornillos de la scooter deben ser chequeados mensualmente para asegurar que ninguno se ha aflojado a causa de la vibración que causa el viajar o la exposición al clima.



DESGASTE DE PIEZAS

Si alguna rueda o rolinera tiene juego, esto es indicación de uso excesivo y se debe reemplazar.



MODIFICACIONES

No haga cambios o modificaciones a la scooter, hacerlo invalidará su garantía.



REPUESTOS

Los repuestos pueden ser comprados directamente de nuestra página web www.3style.co.uk

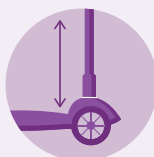


USAR TU SCOOTER

50KG

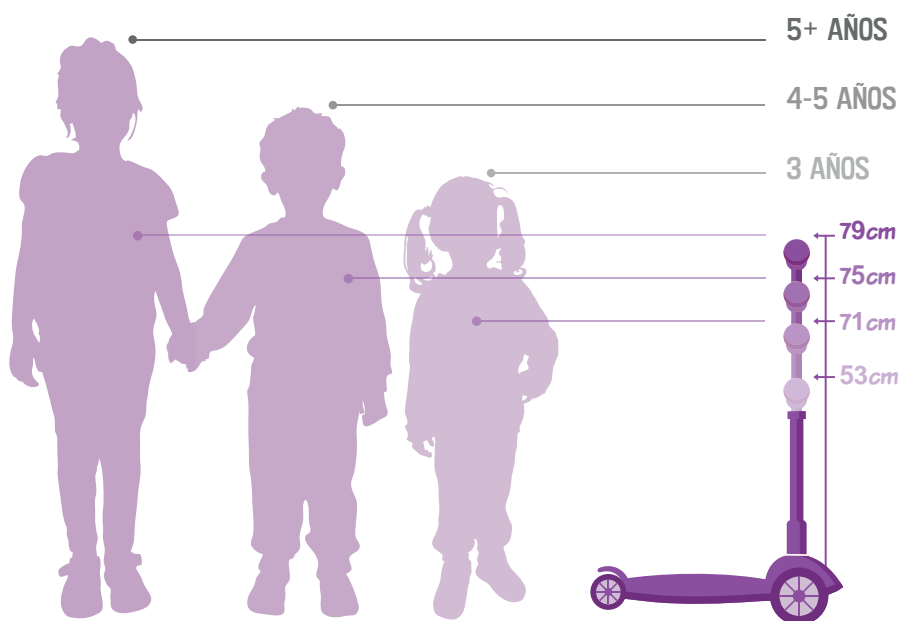
MÁXIMO PESO
DEL CONDUCTOR

Máximo 50kg



ALTURAS DEL
MANGO DESDE EL
SUELO

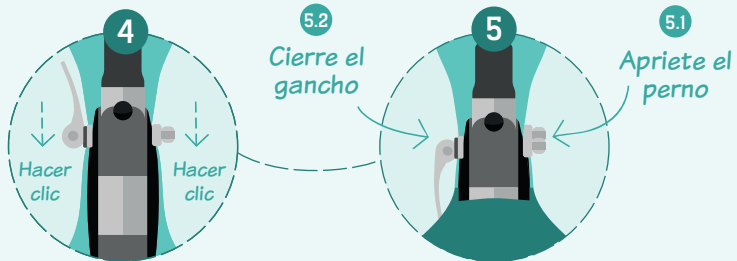
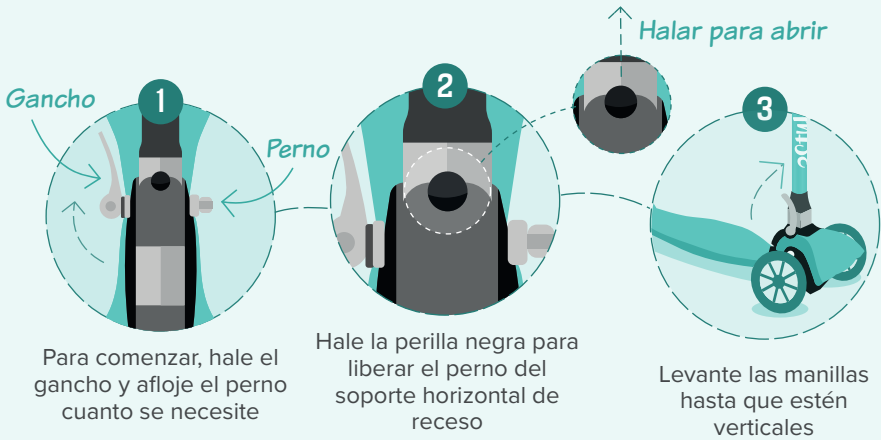
53, 71, 75 & 79cm



ADVERTENCIA SOBRE EL FRENO - ¡CALIENTE!

El freno se calentará cuando se usa por algún tiempo. Advierta a sus niños que no deben tocarlo con la piel expuesta.

CÓMO ABRIR Y CERRAR LA SCOOTER



El gancho y el perno deberían bloquearse cuando el manubrio esté en posición vertical (se puede necesitar alguna manipulación)

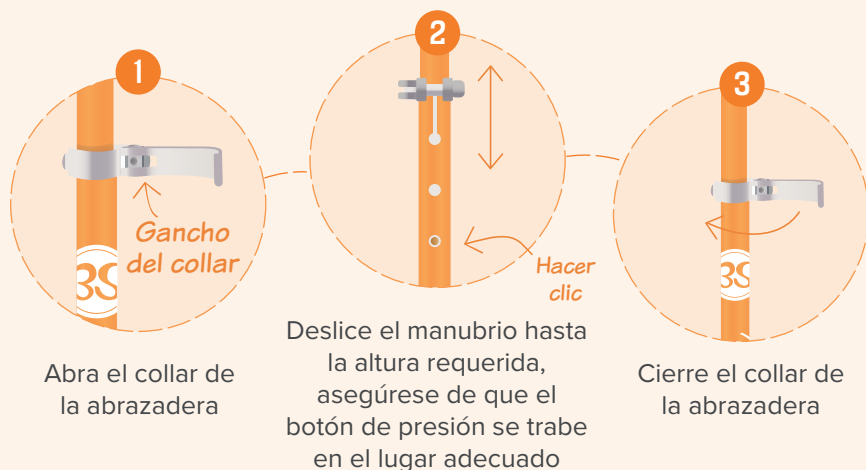
¡IMPORTANTE!

Primero apriete el perno y luego cierre el gancho

¡IMPORTANTE! AJUSTE DE LA ABRAZADERA

En posición vertical, es extremadamente importante que el perno y el gancho estén sujetos ajustadamente. Si se hizo bien, no habrá movimiento en esta unión.

CÓMO AJUSTAR LA ALTURA DEL MANUBRIO



BAJANDO EL MANUBRIO

Para bajar, abra el collar de la abrazadera y presione el botón de presión para liberar el manubrio



AJUSTE DE LA ABRAZADERA

Si la abrazadera está muy apretada o muy floja cuando se abre o cierra, usar la llave Allan proporcionada para ajustar

¿PREGUNTAS?

Si tiene alguna pregunta sobre su scooter, no dude en enviarnos un correo a hello@3style.co.uk



RGS-1

DREIRAD-SCOOTER

INSTRUKTIONEN & WARTUNG

**WICHTIG - BITTE LESEN SIE DIESE
BEDIENUNGSANLEITUNG, BEVOR SIE IHREM KIND
DIE BENUTZUNG DES SCOOTERS ERLAUBEN!**

Hinweis: Die Abbildungen dienen nur zu Demonstrationszwecken und geben möglicherweise nicht das genaue Erscheinungsbild des Produktes wieder.

BITTE LESEN SIE DIESE ANLEITUNG, BEVOR SIE DEN SCOOTER ZUM ERSTEN MAL BENUTZEN!

Rollerfahren ist toll, doch darf die Sicherheit dabei nicht außer Acht gelassen werden. Lesen Sie die folgenden Tipps für Sicherheit und Wartung, sorgen Sie dafür, dass Ihr Kind beim Fahren stets aufmerksam ist und dass Ihr Scooter sich in einem guten Zustand befindet.

WICHTIG!

AUFBAU DURCH ERWACHSENE ERFORDERLICH

Der Scooter sollte bei jeder Nutzung ordnungsgemäß eingestellt sein. Achten Sie darauf, dass Klemmen, Stellknöpfe und Befestigungselemente ausreichend festgezogen und gesichert sind. Andernfalls kann es zu schweren Verletzungen kommen!



ACHTUNG

Es sollte jederzeit eine Schutzausrüstung getragen werden, d.h. Helm, Handschuhe, Knieschützer und Ellbogenschützer.



STRASSEN MEIDEN

Nicht für die Nutzung im aktiven Verkehr gedacht, z.B. auf öffentlichen Straßen.

DRINNEN AUFBEWAHREN

Durch extreme Witterungseinflüsse verursachte Schäden fallen nicht unter die Garantie.

ÜBUNG MACHT DEN MEISTER!

Kinder sollten den Umgang mit dem Scooter zunächst in einem kleinen privaten Bereich üben, bevor sie an öffentlichen Orten fahren. Dies trägt dazu bei, dass sie sich selbst und andere beim Fahren nicht gefährden.

FAHRHINWEISE



UMGEBUNG

Fahren Sie nicht auf gefährlichen Strecken, z.B. öligen, nassen, sandigen, gefrorenen oder sehr unebenen Oberflächen.



GESCHWINDIGKEIT

Um Unfälle zu vermeiden, empfehlen wir eine maximale Geschwindigkeit von 5 km/h.



STEIGUNGEN & GEFÄLLE

Meiden Sie steile Steigungen und Gefälle - die Bremsen könnten aufgrund der höheren Geschwindigkeit versagen.



REGEN

Fahren Sie nicht bei Regen, da der Roller rutschen/ die Haftung verlieren kann und die Bremswirkung beeinträchtigt wird.



SCHLECHTE LICHTVERHÄLTNISSE

Lassen Sie Ihr Kind bei schlechten Lichtverhältnissen nicht unbeaufsichtigt und ohne Warnkleidung fahren.



WARTUNG DES SCOOTERS



RÄDER & BREMSEN

Räder und Bremsen sollten regelmäßig auf Anzeichen starker Abnutzung und Verlust der Griffigkeit/ Funktionsfähigkeit überprüft werden.



SCHRAUBEN

Alle Schrauben des Scooters sollten monatlich überprüft werden, um sicherzugehen, dass sie sich nicht durch Vibrationen oder Witterungseinflüsse gelöst haben.



VERSCHLEIß

Spiel an einem Rad oder Lager deutet auf übermäßige Abnutzung hin, das betreffende Teil muss ausgetauscht werden.



UMBAUTEN

Nehmen Sie am Scooter keine Änderungen oder Modifikationen vor. Dies führt zum Erlöschen des Garantieanspruchs.

ERSATZTEILE

Ersatzteile können direkt auf unserer Website www.3style.co.uk erworben werden.

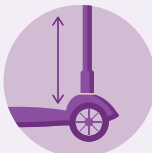


GEBRAUCHSANLEITUNG

50KG

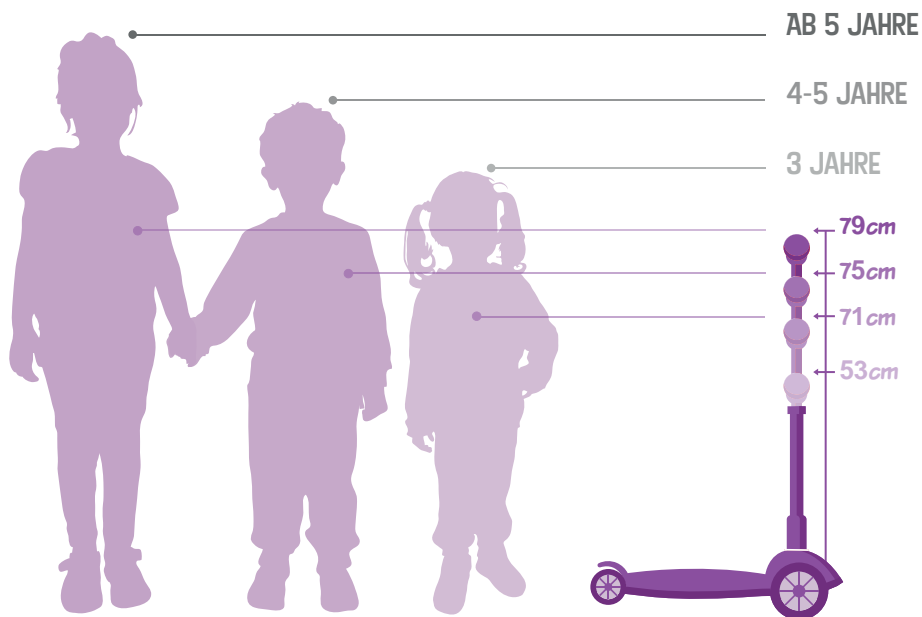
**MAXIMALGEWICHT
DES FAHRERS**

max. 50kgs



**GRIFFHÖHEN
VOM BODEN**

53, 71, 75 & 79cm



ACHTUNG - HEIßE BREMSE!

Nach längerer Nutzung erhitzt sich der Bremsbelag.

Warnen Sie Ihr Kind vor ungeschützter Berührung.

SO GEHT'S

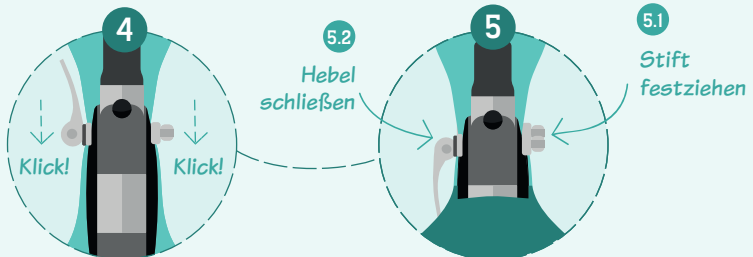
ÖFFNEN UND SCHIEßEN DES SCOOTERS



Öffnen Sie zunächst den Hebel und lockern Sie den Stift nach Bedarf.

Ziehen Sie den schwarzen Knauf nach oben, um den Stift aus der horizontalen Halterung zu lösen.

Heben Sie die Lenkstange an, bis sie senkrecht steht.



Stift und Hebel sollten in der vertikalen Aussparung einrasten (möglicherweise muss etwas nachgeholfen werden).

WICHTIG!

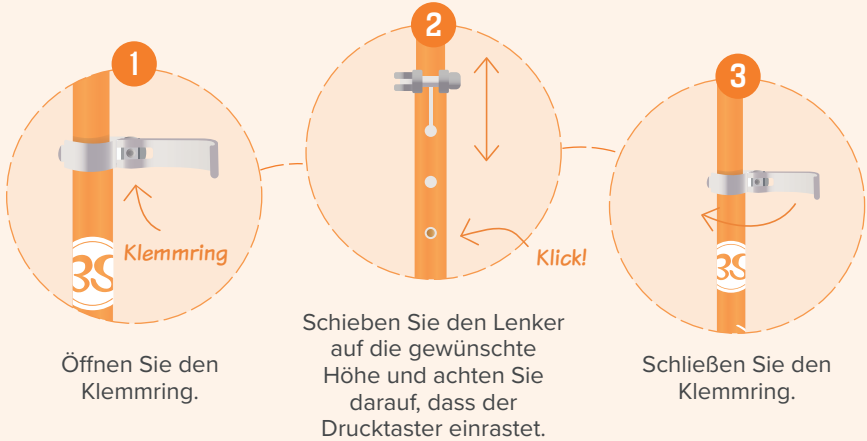
Ziehen Sie zuerst den Stift nach Bedarf fest und schließen Sie dann den Hebel.

WICHTIG: GUT FESTZIEHEN!

In der vertikalen Position ist es sehr wichtig, dass Stift und Hebel fest verspannt sind. Bei korrekter Ausführung ist das Gelenk fest fixiert und unbeweglich.

SO GEHT'S

EINSTELLUNG DER LENKERHÖHE



TIEFERSTELLEN DES LENKERS

Öffnen Sie den Klemmring und drücken Sie auf den Drucktaster, um den Lenker freizugeben.



JUSTIEREN DER KLEMME

Ist die Klemme beim Öffnen/ Schließen zu fest/ zu locker, kann sie mit dem mitgelieferten Inbusschlüssel justiert werden.

FRAGEN?

Wenn Sie Fragen zu Ihrem Scooter haben, schicken Sie uns bitte eine E-Mail an hello@3style.co.uk