

# **ZEE LINE**

by **MILTON™**

[www.zeeline.com](http://www.zeeline.com)



**Bac de vidange pneumatique d'huile usée  
de 21 gallons**

Numéro de modèle : ZE21DC

**Manuel d'utilisation et de  
fonctionnement**

# Table des matières

- 1 - Présentation du produit
- 2 - Sécurité et avertissements
- 3 - Instructions de montage et d'utilisation
- 4 - Maintenance et entretien
- 5 - Dépannage
- 6 - Dessin technique
- 7 - Liste des pièces
- 8 - Service après-vente
- 9 - Coordonnées

**¿Necesita instrucciones en español? Escanea aquí.**

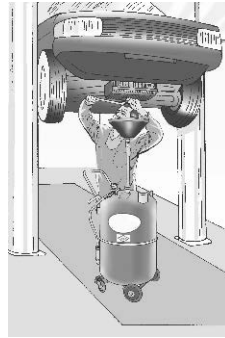


**Besoin d'instructions en français? Scannez ici.**





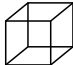
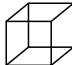
**ZE21DC**



Ce bac de vidange d'huile usée sert à recueillir l'huile usée qui provient de la transmission et/ou du moteur. Le taux de remplissage du bac de vidange peut se contrôler à partir de l'indicateur de niveau sur le réservoir. La capacité maximale de stockage d'huile est de 21 gallons. Ce bac de vidange d'huile usée est destiné à vidanger l'huile usée à l'aide de l'entonnoir télescopique depuis sous un véhicule correctement soulevé. La vidange de l'huile se fait au moyen d'air comprimé provenant d'un système d'air comprimé. La soupape de sûreté du bac assure une protection contre les accumulations extrêmes de pression d'air.

**Avvertissement :** Ne pas utiliser ce produit avec des liquides corrosifs ou inflammables.

**Características**

MODÈLE	Type d'évacuation	Pression d'évacuation	Capacité du réservoir	Longueur du boyau		
ZE21DC	Pneumatique	7,3 lb/po <sup>2</sup> (0,5 bar)	21 gallons (80 litres)	5 pieds (1,5 mètres)	Pouces 19 sur 19,5 sur 44,5 centimètres 48 sur 49 sur 113	55 lb (25 KG)



## SÉCURITÉ ET AVERTISSEMENTS

	<p>Prière d'enfiler des vêtements de sécurité appropriés avant de se servir de ce produit.</p>
	<p>Ne pas effectuer d'activité de soudage sur ou près du réservoir.</p>
<p><b>Capacité</b></p>	<p><b>ATTENTION!</b> Ne pas dépasser la capacité du réservoir.</p>
	<p><b>AVERTISSEMENT!!</b> Fermer la valve du tube diagonal avant d'évacuer l'huile.</p>
<p><b>MAX</b> 7.3 PSI 0.5 Bar</p>	<p>Ne jamais dépasser une pression de 7,3 lb/po<sup>2</sup> (0,5 bar) pendant l'évacuation de l'huile du réservoir.</p>
	<p>N'utiliser que des pièces de rechange originales et autorisées par Zeeline by Milton™. L'usage de pièces de rechange non conçues conformément à ce produit peut entraîner un fonctionnement non souhaité ou faire courir à l'opérateur un risque de blessure grave ou mortelle.</p>
	<p>Éliminer toujours les huiles usées conformément aux directives locales et fédérales. S'assurer de déterminer les directives locales d'élimination et de sécurité des matières dangereuses avant d'utiliser ce produit.</p>
	<p>À n'utiliser qu'avec de l'huile. Ne pas utiliser pour/avec : du diesel, de l'essence (pétrole), du kérosène, des huiles alimentaires ou d'autres solvants.</p>



**Le non-respect de ces directives peut entraîner un fonctionnement indésirable du produit, l'annulation de la garantie et un risque de blessure grave ou mortelle pour l'opérateur. Zeeline by Milton™ n'assume aucune responsabilité en cas de non-respect des consignes de sécurité écrites.**



# Instructions de montage et d'utilisation

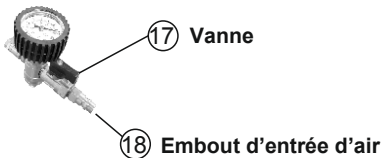
## Obligations du client

- Le client doit s'assurer que toute personne qui utilise cet équipement a lu attentivement le présent manuel et que tout le personnel est correctement formé avant de l'utiliser.
- Le client doit disposer d'un compresseur d'air conforme aux données techniques.
- Le client doit respecter toutes les directives environnementales locales et fédérales lors de l'évacuation de l'huile par le drain d'huile.
- Le client doit respecter le calendrier d'entretien recommandé. Les produits pour lesquels ces directives ne sont pas respectées seront considérés comme ne faisant plus l'objet de la garantie.



# Instructions de montage et d'utilisation

- Pour l'évacuation de l'huile usée du réservoir :
- Fermer toutes les valves qui se trouvent sur le produit.
- S'assurer que l'embout d'entrée d'air (18) est inséré, puis serrer. Ouvrir la valve (17) et raccorder le coupleur d'air à l'embout d'entrée d'air (18).



- Fermer la valve (17) quand la pression atteint 7,3 lb/po<sup>2</sup> (0,5 bar).

## ⚠ AVERTISSEMENT!!

- Ne jamais modifier les réglages de la soupape de sûreté (10) qui se trouve sur le réservoir. La soupape de sûreté est conçue pour évacuer l'excès de pression d'air du réservoir. Si l'on modifie les réglages ou retire la soupape de sûreté, cela peut entraîner des blessures ou la mort.



*Soupape de sûreté*



*Soupape de sûreté*

- Monter le boyau d'évacuation (23) sur le bac de vidange d'huile.
- Ouvrir la valve d'évacuation d'huile (20) et évacuer l'huile usée.



*Boyau d'évacuation d'huile*

*Valve d'évacuation d'huile*

## Instructions de montage et d'utilisation

- Pour l'utilisation de l'entonnoir
- Dévisser le bouton de position du tube diagonal (7) et régler le tube diagonal à la hauteur de travail souhaitée. Visser ensuite le bouton de position du tube diagonal pour le serrer et le verrouiller à la hauteur souhaitée.



7 Bouton de position du tube diagonal



3 Valve à bille de l'entonnoir

- Ouvrir la valve à bille de l'entonnoir (3) avant de vidanger l'huile dans l'ensemble entonnoir. Ne pas oublier de fermer la valve quand on évacue l'huile du réservoir, sinon l'huile s'écoulera par l'entonnoir.

### **AVERTISSEMENT!!**

- Avant d'ouvrir la valve à bille de l'entonnoir, au moyen du manomètre, s'assurer qu'il n'y a pas de pression d'air dans le réservoir. S'il y a de la pression, l'évacuer avant d'ouvrir la valve en guise de sécurité.

## Entretien

ENTRETIEN PÉRIODIQUE	QUOTIDIEN	HEBDOMADAIRE	MENSUEL	ANNUEL
Nettoyer quotidiennement le bac de vidange d'huile.	X			
Vérifier les raccords des boyaux; si un raccord est lâche, le resserrer.		X		
Regarder l'indicateur de niveau sur le côté du réservoir et le vider si le réservoir est plein.	X			
Vérifier si le manomètre fonctionne. S'il est défectueux, le remplacer par un nouveau.	X			
Vérifier les boyaux, s'ils sont fissurés ou endommagés, remplacer les anciens par de nouveaux.				X
Vérifier les roues; si elles sont endommagées ou ne bougent pas librement, les remplacer par des nouvelles.				X
Communiquer avec le service à la clientèle pour tout autre besoin en pièces de rechange.				X



Ce calendrier d'entretien est conçu pour la sécurité de toutes et de tous ainsi que pour assurer une performance optimale du produit. Ne pas respecter le présent calendrier pourrait causer des blessures graves ou même la mort. Le non-respect du guide d'entretien annule la garantie du fabricant.





## Dépannage

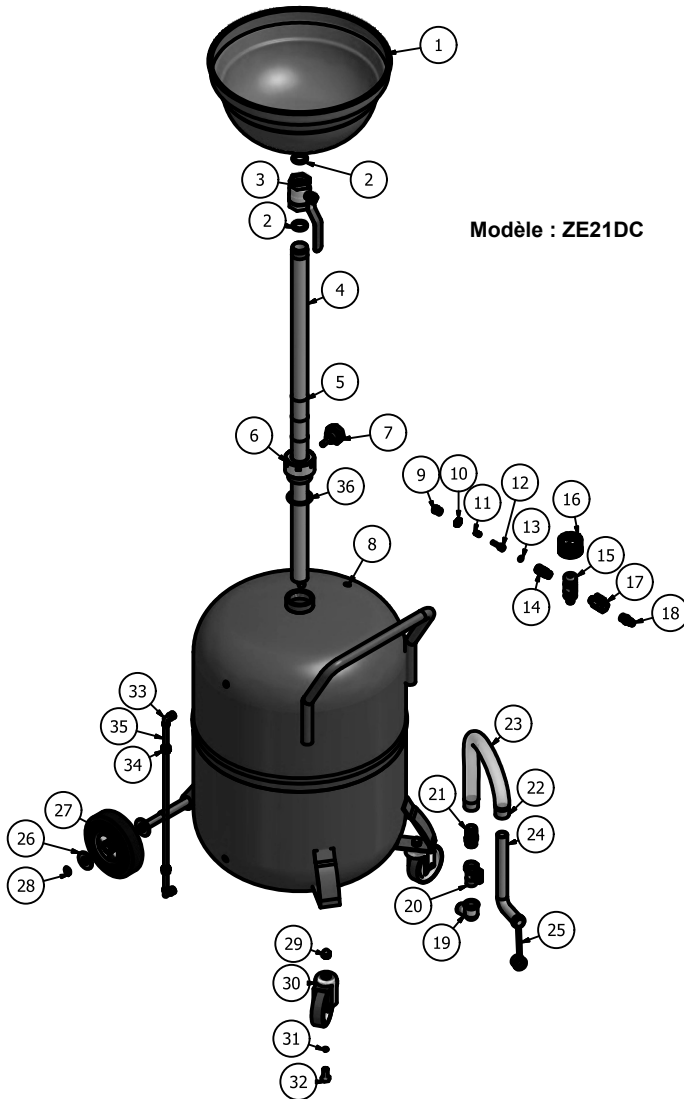
Quand de l'air parvient au bac de vidange d'huile, le manomètre n'indique pas d'augmentation.	La mini valve du système de pompage d'air est peut-être en position fermée; la mettre en position ouverte.
Le tube de l'entonnoir ne se déplace pas de haut en bas.	Vérifier si le boyau diagonal est bien serré.
Le réservoir est sous pression, mais l'huile usée ne se vide pas.	La valve de vidange du réservoir est peut-être restée en position fermée; la mettre en position ouverte.

Si le problème n'est pas résolu :

- Ne rien tenter de plus.
- Communiquer avec l'équipe de service à la clientèle pour obtenir une aide immédiate.
- Ne jamais modifier les réglages d'usine ni aucune pièce de la pompe sans l'autorisation du personnel d'assistance technique.



## Dessin technique



Pour commander des pièces de rechange, se reporter au tableau de la page 11 du présent manuel pour déterminer les numéros des pièces.



# Liste des pièces

## MODÈLE ZE21DC

MODÈLE ZE21DC							
No D'ASSEMBLAGE	NUMÉRO DE PIÈCE	QTÉ	DESCRIPTION	No D'ASSEMBLAGE	NUMÉRO DE PIÈCE	QTÉ	DESCRIPTION
1	ZE21DC-FUN	1	ENTONNOIR	19	ZE21DC-EL1	1	COUDE
2	ZE21DC-S1	2	JOINT EN PLASTIQUE	20	ZE21DC-BV12	1	MINI VALVE À BILLES 1-2
3	ZE21DC-BV1	1	VALVE À BILLES 1 po	21	ZE21DC-HK	1	ADAPTATEUR DE BOYAU
4	ZE21DC-PIPE	1	TUBE DIAGONAL D'ENTONNOIR	22		2	ENVELOPPE DE BOYAU
5	ZE21DC-OR1	3	JOINT TORIQUE DU TUBE DIAGONAL	23		1	BOYAU TRANSPARENT TRESSÉ 3/4
6	ZE21DC-BA	1	CALE DU TUBE DIAGONAL	24		1	TUYAU D'ÉVACUATION D'HUILE
7	ZE21DC-DTB	1	BOUTON DU TUBE DIAGONAL	25		1	BOUCHON DU BOYAU D'ÉVACUATION D'HUILE
8	ZE21DC-TANK80	1	RÉSERVOIR	26		4	RONDELLE DE ROUE
9	ZE21DC-VK	1	MAMELON DE LA SOUPAPE DE SÛRETÉ	27	ZE21DC-WK	2	ROUE 150 SUR 40
10		1	ÉCROU DE LA SOUPAPE DE SÛRETÉ	28	2	SEGMENT	
11		1	RESSORT DE LA SOUPAPE DE SÛRETÉ	29	2	ÉCROU FERMÉ 3-8	
12		1	TIGE DE LA SOUPAPE DE SÛRETÉ	30	2	ROUE 75 SUR 25	
13		1	JOINT DE LA SOUPAPE DE SÛRETÉ	31	2	RONDELLE 3/8	
14		1	CORPS DE LA SOUPAPE DE SÛRETÉ	32	2	BOULON 3/8 SUR 20	
15		1	CORPS DU SYSTÈME PNEUMATIQUE	33	2	COUDE JAUNE	
16		1	ENSEMBLE JAUGE	34	ZE21DC-LK	2	ÉCROU COUDÉ
17	ZE21DC-BV14	1	MINI VALVE À BILLES 1-4	35	1	BOYAU INDICATEUR	
18	ZE21DC-AN1	1	EMBOUT CRANTÉ	36	ZE21DC-OR2	1	JOINT TORIQUE DE CALE DE TUYAU D'ENTONNOIR



## Service après-vente

ZEE LINE by MILTON™	
4500 W. Cortland St., Chicago, IL 60639 Téléphone : 1-800-231-1525 www.zeeline.com / saleszeeline@miltonindustries.com	
N° de modèle : .....	
A ←	Type de fonctionnement : .....
B ←	Capacité : .....
C ←	Longueur du boyau : .....
D ←	Poids : .....
UKAS 003	
CE	
TSEK	
N° de série : → E	

Ci-dessus se trouve les renseignements d'identification du produit du fabricant

### D'après ces renseignements :

A : Indique le type de service d'évacuation.

B : Indique la capacité du réservoir et de l'entonnoir.

C : Indique la longueur du boyau.

D : Indique le poids de la machine sans huile.

E : Indique le numéro de série.

- Une preuve d'achat est requise pour toute réclamation de garantie.
- En cas de besoin de soutien technique sans facture, prière de se reporter au numéro de série de l'appareil.
- La durée de vie maximale prévue de ce produit est de 8 ans. Au fil du temps, l'humidité, les produits chimiques et les conditions atmosphériques altèrent l'intégrité du réservoir.



## **Aide à la clientèle**

**Téléphone (sans frais) :**  
1-800-231-1525

**Courriel :**  
saleszeeline@miltonindustries.com

**ZEELINE by Milton™**

4500 W Cortland Street  
Chicago, IL 60639

**WWW.ZEELINE.COM**