

Make home your Havana

HOMVANA

Ultrasonic Humidifier

User Manual / Model H101



Homvana-Manual-H101-072022 V1.0

Any questions? Email us or go live chat. We'll respond within 24h.

✉ support@homvana.shop

@homvanaofficial   

Contents

Safety Information	01
Getting to Know Your Humidifier	02
Package Contents	02
Specifications	03
Product Overview	03
Controls	04
Getting to Use Your Humidifier	06
Setting up	06
Filling or Refilling	07
Using Your Humidifier	08
(Optional) Doing Aromatherapy	09
Cleaning & Maintenance	10
Troubleshooting	12
Warranty	15

Inhaltsverzeichnis

Sicherheitshinweise	17
Ihr Luftbefeuchter	19
Lieferumfang	19
Spezifikationen	19
Übersicht des Produktes	19
Bedienelemente	21
Allgemeiner Betrieb	23
Vorbereitung	23
Füllen & Nachfüllen	23
Verwendung	25
(Optional) Aromatherapie	25
Reinigung & Wartung	26
Fehlerbehebung	29
Garantie	32

Safety Information

READ AND SAVE THESE SAFETY WARNINGS & INSTRUCTIONS

IMPORTANT: Please read, understand and comply with all of the instructions in this manual, or it may result in serious injury and/or damage to the product. If the humidifier is damaged or if it is not functioning properly, please contact us:

✉ support@homvana.shop

Before Use

- Keep the humidifier out of reach from children.
- **ONLY** use this humidifier as described in this manual.

While Using

- **DO NOT** use this product in wet environments.
- **DO NOT** place the humidifier near sources of heat, such as stove tops, ovens, or radiators.
- **DO NOT** place the humidifier near any large pieces of furniture or in any high-traffic area where it can be easily knocked over.
- **ALWAYS** place the humidifier on a flat, level, water-resistant surface before operation.
- **DO NOT** plug in the unit with wet hands.
- **DO NOT** overfill the water tank.
- **DO NOT** allow water or other liquids into the mist pipe or air flue.
- **DO NOT** shake the humidifier while using.
- **DO NOT** cover the nozzle while the humidifier is on.

Caution: Risk of Leaks and Electric Shock

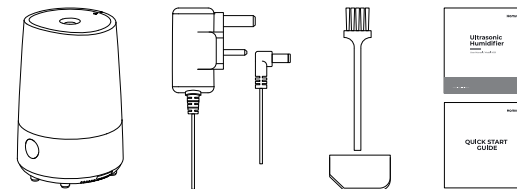
DO NOT add essential oils, supplemental water treatment liquids, or third-party water filters into the water tank or base. This will damage the humidifier and cause leaks. **ONLY** add essential oils to the essential oil pad.

After Use

- **ALWAYS** unplug the humidifier when not in use, or while cleaning it out.
- **ALWAYS** allow the humidifier to completely cool before cleaning.
- **DO NOT** immerse the humidifier base, power cord, or plug in water.
- **DO NOT** use detergents to clean the humidifier; **ONLY** use distilled white vinegar.
- **DO NOT** place foreign objects into the unit's base or water tank.
- **DO NOT** use other items as replacement parts for this product.

Getting to Know Your Humidifier

Package Contents

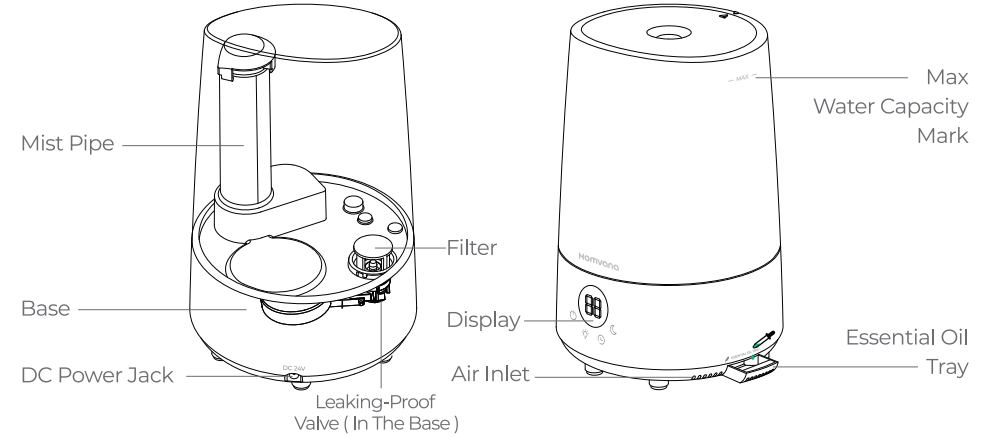
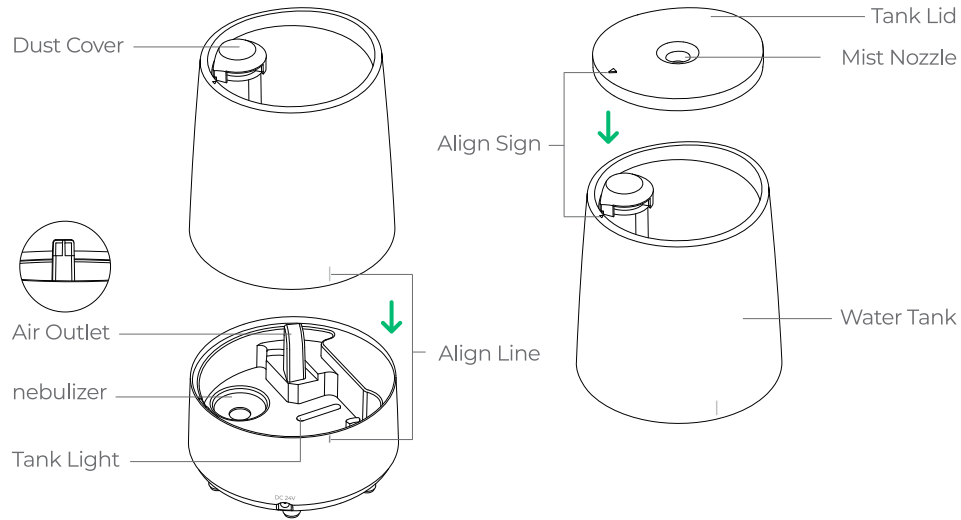


Homvana Ultrasonic Humidifier H101 x 1
Power Adapter x 1
User Guide x 1
Quick Start Guide x 1
Cleaning Brush x 1
Essential Oil Pad (1 pre-installed) x 3

Specifications

Model	H101
Input	AC 100V-240V, 50/60Hz
Rated Power	18W
Water Tank Capacity	3.0L / 0.79Gal
Effective Range	258-377 ft ² / 24-35m ²
Cool Mist Capacity	140mL/h-230mL/h

Product Overview



Controls



Power Button

Tap Power Button to turn your humidifier on. Tap repeatedly to change the mist level or to turn the humidifier off.

Note: High mist is the default when the humidifier is turned on.

Operation	1st Tap	2nd Tap	3rd Tap
Mist Level	High Mist	Low Mist	Off
Display	HI	LO	/
Tank Light	Cycles through 7 different colors		



Timer Button

Humidifier will automatically shut off when reaching to the setting time. Tap repeatedly to set the timer among 2H, 4H, 6H, 8H and 10H.

Note:

- Once selected your desired time, the display will alternately flash the set time and the current mist mode (HI/LO) until the humidifier is automatically powered off.
- To cancel the timer, pressing the Timer Button for 2s until the display flashes "00".

Operation	1st Tap	2nd Tap	3rd Tap	4th Tap	5th Tap
Display	2H	4H	6H	8H	10H
Operation	Press for 2s to cancel the timer				
Display	Flashes "00" then shows the current mist level (HI/LO)				



Light Button

Tap repeatedly to change the color of tank light.

Note:

- When the humidifier is turned on, the tank light cycles through 7 colors by default.
- To turn off the light, keep pressing the Button until the light goes out.

Operation	1st Tap	2nd Tap	3rd Tap	4th Tap	5th Tap	6th Tap	7th Tap	8thTap
Tank Light	Dim Blue	Bright Blue	Yellow	Purple	Cyan	White	Red	Green



Sleep Mode Button

Operation	1st Tap	2nd Tap
Tank Light	Off	On
Display	Flashes "SL" for 6s then off	Shows current mist level (HI/LO)

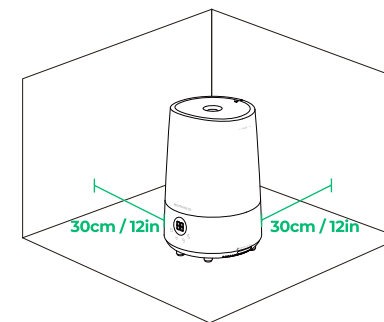
Getting to Use Your Humidifier

Setting up

Place the humidifier on a level, elevated, and water-resistant surface, such as a table or nightstand. Make sure the room is well-ventilated.

Note:

- Please put the dust cover back to the top of mist tube before operation if it falls into the water tank during transportation.
- Placing the humidifier directly on the long-hair blanket is not recommended, for it may block the air inlet.
- Position the humidifier at least 30-cm / 12-in away from walls and appliances to prevent them from getting wet.
- Direct the nozzles away from any furniture to prevent your furniture from getting wet.



Filling or Refilling

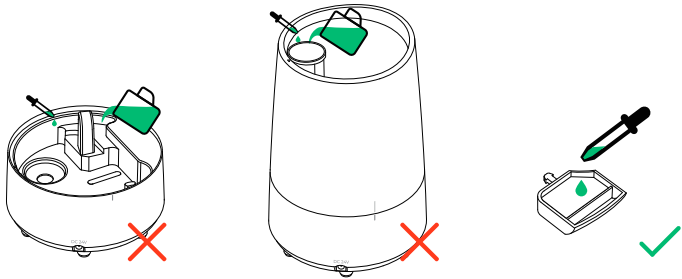
1. Remove the tank lid and fill the tank with room-temperature water.

Note:

- Purified or distilled water are recommended . Using hard water will require frequent cleaning and maintenance.
- **DO NOT** fill past the tank's max water line.

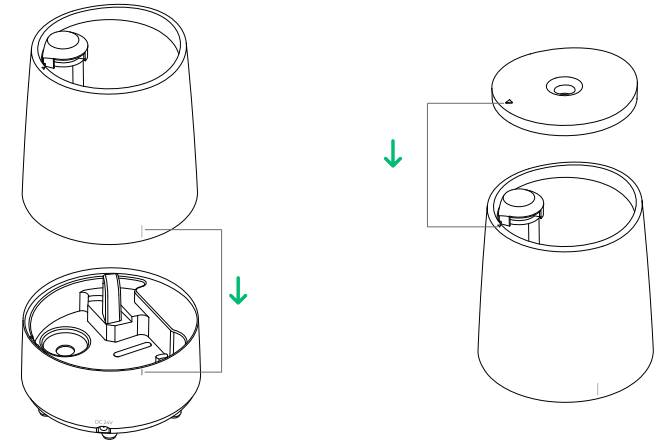
CAUTION

- **DO NOT** add water directly into the base chamber.
- **DO NOT** add water through the mist tube.
- **DO NOT** add essential oils into the humidifier.
- **ONLY** add essential oils to the essential oil pad.



2. Following the align line (!), put the tank back onto the base.

3. Following the align sign (▾), put the lid back onto the tank.



Using Your Humidifier

1. Plug the humidifier into a power outlet. When connected to power, the display will light up for 3s then go off. The humidifier will enter the standby mode.
2. Tap the Power Button to turn on the humidifier. The humidifier will start misting. Tap repeatedly to change the mist level (see *Controls, page 4*).

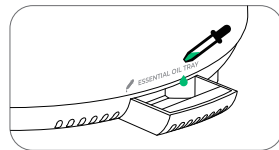
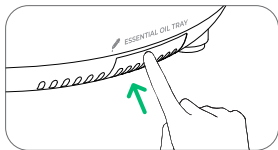
Note:

- High mist is the default setting when the humidifier is turned on.
- **DO NOT** attempt to inhale the mist directly from the nozzles.
- If there is no water in the tank or the humidifier runs out of water, the machine will stop working. Refill the water tank (see *Filling or Refilling, page 7-8*) and tap the Power Button to restart the humidifier.

- If the tank is removed when the humidifier is turned on, the machine will stop working. Place the tank back and tap the Power Button, the humidifier will restart working.
3. Optionally, use the controls to set an auto-off timer, activate Sleep Mode or change the color of the tank light, and more. *(see Controls, page 4-6)*
 4. Tap the Power Button to turn off the humidifier. *(see Controls, page 4-6)*

(OPTIONALLY) Doing Aromatherapy

1. Turn off the humidifier.
2. Push the essential oil tray at the bottom of the base and pull it out.
3. Add 2-3 drops of essential oil on the pad.
4. Replace the tray into the humidifier.
5. Fill the water tank *(see Filling or Refilling, page 7-8)* and turn on the humidifier.



Note:

- **DO NOT** add essential oils, supplemental water treatment liquids, or third-party water filters into the water tank or base.
- **ONLY** add essential oils to the essential oil pad. The essential oil pad can be cleaned and reused after diffusing essential oils.

Cleaning & Maintenance

CAUTION:

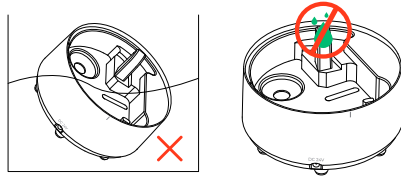
- Make sure the humidifier is unplugged from any power source before cleaning.
- The water in the base near the nebulizer may still be warm after turning off the humidifier. Be cautious to use when pouring out the water.
- **DO NOT** rub the nebulizer with hard or abrasive objects.
- Clean your humidifier at least **once a week**. Rinse out the water tank every time before you use.
- **DO NOT** use detergents to clean the humidifier.
- Use clean or distilled water instead of tap water to prevent scale buildup.

Cleaning the Humidifier

1. Unplug the humidifier and remove the tank lid from the water tank.
2. Remove the water tank from the base and pour out any water from the base.
3. Dampen the included brush or a cloth with enough distilled white vinegar. Gently wipe the nebulizer, the filter, and the leaking-proof valve under the filter to remove any scale buildup inside the water tank or the base.
4. Rinse to descale the tank lid, the water tank, and the base (do not allow water into the air outlet) under clean, running water until any vinegar smell is completely gone. For stubborn scale in the leaking-proof valve, repeatedly press the valve when rinsing it to make sure the scale is dislodged.

Note:

- **DO NOT** submerge the base in water.
- **DO NOT** allow water inside the air outlet to prevent damage



5. Dry all parts with a clean, dry cloth. Make sure all parts of the humidifier are completely dry before reassembling or storing.
6. Store the product in dry and cool place.

Cleaning the Essential Oil Pad

1. Press and pull out the essential oil tray.
2. Remove the essential oil pad and rinse under warm, running water.
3. Dry the pad with a clean cloth and place it back into the essential oil tray.

Note:

- **DO NOT** pour liquid detergents into the essential oil pad.
- It is recommended to change the essential oil pad **every 6 months**.

Maintenance

- Clean your humidifier at least **once a week** if you are using it on a regular basis to prevent any bacterial or mold growth.

- Always rinse out the water tank before each use. Changing the water each time you use the humidifier.
- It is recommended to use distilled water with the humidifier to prevent white residue around the area where your humidifier is being used.
- Clean and drain the humidifier before storage to prevent bacterial and mold growth.

Troubleshooting

Problem	Possible Solutions
No mist comes out of the nozzles.	Plug in the humidifier and turn it on.
	Add at least 500mL of clean or distilled water to the water tank.
	Clean the humidifier (see <i>Cleaning the Humidifier</i> , page 10-11).
Only a small amount of mist comes out of the nozzles.	Water may be in the air outlet. Take the water tank off of the base and allow the outlet to fully air dry before using again.
Only a small amount of mist comes out of the nozzles.	Clean the humidifier, especially the nozzles, air outlet, and nebulizer (see <i>Cleaning the Humidifier</i> , page 10-11).
Humidifier runs out of water too quickly.	The humidifier uses up water based on the environmental temperature and humidity. If your environment is cold and/or dry, the humidifier will run out of water faster.

Problem	Possible Solutions
Humidifier produces an unusual smell.	If the humidifier is new, remove the water lid, and place the water tank in a cool, dry place for 12 hours.
	If essential oils were diffused, rinse the essential oil pad under clean water, and allow it to dry.
	Clean the humidifier (<i>see Cleaning the Humidifier, page 10-11</i>).
Humidifier makes a loud or unusual noise.	Make sure the water tank is properly in place (<i>see Filling or Refilling, page 7-8</i>).
	Place humidifier on a flat, level surface.
	Add at least 500mL of clean or distilled water to the water tank.
	The humidifier may be malfunctioning. Stop using the humidifier and email us: support@homvana.shop
Mist comes out from the base.	Make sure the water tank is properly in place (<i>see Filling or Refilling, page 7-8</i>).
White scale appears around the humidifier.	We recommend using purified or distilled water to fill the humidifier. Avoid using water with high mineral content.
	Clean the humidifier (<i>see Cleaning the Humidifier, page 10-11</i>).

Problem	Possible Solutions
Water visibly leaks from or a puddle of water forms around the humidifier.	Run the humidifier on a lower mist setting.
	Open a window to ensure proper airflow for your humidifier, or move the humidifier to a more well-ventilated room.
	Make sure the water tank is properly in place (<i>see Filling or Refilling, page 7-8</i>).
	Make sure the the water tank and the base are secured at all times.
	Wipe off excess water from the water tank and base when replacing the tank.
	Do not fill the water past the tank's max water line.
	Do not shake the humidifier.
Mist comes out from the base.	If the humidifier still leaks, please email us: support@homvana.shop
	Clean the water tank and base chamber regularly (<i>see Cleaning the Humidifier, page 10-11</i>).

If your problem is not listed, please contact us: [✉ support@homvana.shop](mailto:support@homvana.shop)

WARRANTY

Thank you for choosing Homvana Ultrasonic Humidifier. At Homvana, we use only the highest-quality materials, giving us the confidence to provide you with:

- ✔ **30-day money-back guarantee**
- ✔ **Industry-leading 3-year warranty**
- ✔ **Lifetime technical support**

Whatever you need, we're here to help. Just get in touch with us at:

✉ support@homvana.shop
@homvanaofficial   

You will get timely assistance, replacement or refund. We promise to make things right with our wholehearted service.

Ultraschall- Luftbefeuchter

Bedienungsanleitung / Modell H101

Sicherheitshinweise

DIESE SICHERHEITSHINWEISE UND ANWEISUNGEN DURCHLESEN UND AUFBEWAHREN

WICHTIG: Bitte lesen und befolgen Sie alle Anweisungen in diesem Handbuch, da eine Nichtbeachtung zu schweren Verletzungen und/oder Schäden am Produkt führen kann. Wenn der Luftbefeuchter beschädigt ist oder nicht richtig funktioniert, bitte wenden Sie sich an uns per

✉ support@homvana.shop

Vor dem Gebrauch

- Halten Sie den Luftbefeuchter von Kindern fern.
- Der Luftbefeuchter sollte **NUR** gemäß den Anweisungen in diesem Handbuch verwendet werden.

Während des Gebrauchs

- Den Luftbefeuchter **NICHT** in feuchten Umgebungen verwenden.
- Den Luftbefeuchter **NICHT** in der Nähe von Wärmequellen wie Herden, Öfen oder Heizkörpern platzieren.
- Den Luftbefeuchter **NICHT** in der Nähe von großen Möbelstücken oder an einem stark frequentierten Ort platzieren, wo er leicht umgestoßen werden kann.
- Den Luftbefeuchter **IMMER** vor dem Betrieb auf eine flache, ebene und wasserfeste Oberfläche legen.
- Den Stecker **NICHT** mit nassen Händen anschließen.

- Den Wasserbehälter **NICHT** zu voll füllen.
- **KEIN** Wasser oder andere Flüssigkeiten in den Dampfaustrittskanal oder den Luftkanal eindringen lassen.
- Den Luftbefeuchter während des Gebrauchs **NICHT** Schütteln.
- Die Dampfaustrittsöffnung beim Einschalten **NICHT** abdecken.

Achtung! Gefahr von Leckagen und Stromschlag

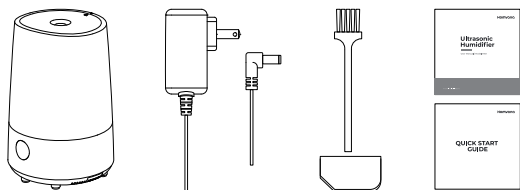
Füllen Sie **KEINE** ätherischen Öle, Wasseraufbereitung-Flüssigkeiten oder Wasserfilter von Drittanbietern in den Wasserbehälter oder den Sockel. Dies kann den Luftbefeuchter beschädigen und zu Undichtigkeiten führen. Füllen Sie **NUR** ätherische Öle in das Kissen.

Nach dem Gebrauch

- Den Stecker **IMMER** beim Nichtgebrauch oder Reinigen aus der Steckdose ziehen.
- Den Luftbefeuchter vor der Reinigung **IMMER** vollständig abkühlen lassen.
- Den Sockel des Luftbefeuchters, das Netzkabel oder den Stecker **NICHT** in Wasser eintauchen.
- **KEINE** Reinigungsmittel zur Reinigung des Luftbefeuchters verwenden, sondern **NUR** destillierten weißen Essig.
- **KEINE** Fremdkörper in den Sockel oder den Wasserbehälter des Luftbefeuchters stecken.
- **KEINE** anderen Gegenstände als Ersatzteile für diesen Luftbefeuchter verwenden.

Ihr Luftbefeuchter

Lieferumfang



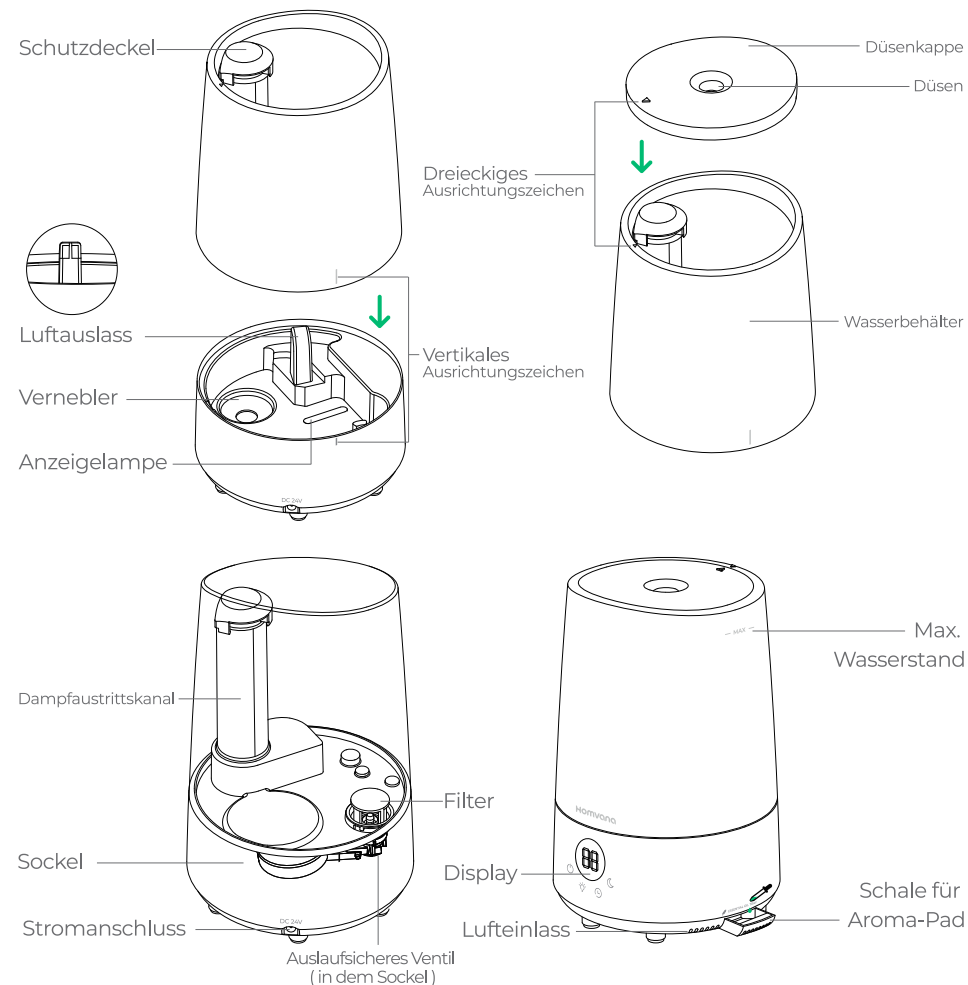
Ultraschall-Luftbefeuchter (Homvana H101) x 1
 Netzadapter x 1
 Bedienungsanleitung x 1

Kurzanleitung x 1
 Reinigungsbürste x 1
 Aroma-Pads (1 vorinstalliert) x 3

Spezifikationen

Modell	H101
Eingang	AC 100V-240V, 50/60Hz
Nennleistung	18W
Fassungsvermögen des Wasserbehälters	3.0L
Effektive Reichweite	24-35m ²
Fassungsvermögen für kalten Nebel	140mL/h-230mL/h

Übersicht des Produktes



Bedienelemente



Power-Taste

Tippen Sie auf die Power-Taste zum Einschalten des Luftbefeuchters. Tippen Sie wiederholt darauf, um die Befeuchtungsstufe zu ändern oder den Luftbefeuchter auszuschalten.

Hinweis: Beim Einschalten des Luftbefeuchters ist die hohe Befeuchtungsstufe die Standardeinstellung.

Betrieb	Erstes Tippen	Zweites Tippen	Drittes Tippen
Befeuchtungsstufe	Hoch	Niedrig	Aus
Display	HI	LO	/
Anzeigelampe	Zyklus durch 7 verschiedene Farben		



Timer-Taste

Der Luftbefeuchter schaltet sich automatisch aus, wenn die eingestellte Zeit erreicht ist. Tippen Sie wiederholt darauf, um den Timer zwischen 2H, 4H, 6H, 8H und 10H einzustellen.

Hinweise:

- Nachdem die gewünschte Zeit ausgewählt wurde, blinkt auf dem Display abwechselnd die eingestellte Zeit und der aktuelle Befeuchtung-Modus (HI/LO), bis sich der Luftbefeuchter automatisch ausschaltet.
- Um den Timer abzubrechen, halten Sie die Timer-Taste 2 Sekunden lang gedrückt, bis die Anzeige „00“ blinkt.

Betrieb	Erstes Tippen	Zweites Tippen	Drittes Tippen	Viertes Tippen	Fünftes Tippen
Display	2H	4H	6H	8H	10H
Betrieb	Halten Sie die Timer-Taste 2 Sekunden lang gedrückt				
Display	Blinkt „00“ Zeigt dann die aktuelle Befeuchtungsstufe (HI/LO) an				



Licht-Taste

Tippen Sie wiederholt darauf, um die Farbe der Anzeigelampe zu ändern.

Hinweise:

- Wenn der Luftbefeuchter eingeschaltet wird, wechselt die Anzeigelampe standardmäßig zwischen 7 Farben.
- Um das Licht auszuschalten, bitte drücken Sie die Licht-Taste mehrmals, bis das Licht erlischt.

Betrieb	Erstes Tippen	Zweites Tippen	Drittes Tippen	Viertes Tippen	Fünftes Tippen	Sechstes Tippen	Siebtes Tippen	Achstes Tippen
Anzeigelampe	Dunkelblau	Hellblau	Gelb	Violett	Cyan	Weiß	Rot	Grün



Schlaf-Taste

Betrieb	Erstes Tippen	Zweites Tippen
Anzeigelampe	Aus	Ein
Display	Blinkt „SL“ für 6s und dann au	Zeigt die aktuelle Befeuchtungsstufe an (HI/LO)

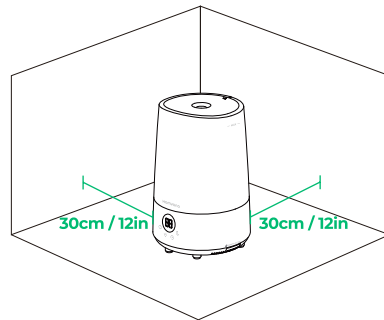
Allgemeiner Betrieb

Vorbereitung

Stellen Sie den Luftbefeuchter auf eine ebene und wasserfeste Fläche wie einen Tisch oder Nachttisch. Stellen Sie sicher, dass der Raum gut belüftet ist.

Hinweise:

- Sollte der Staubschutzdeckel während des Transports in den Wasserbehälter fallen, setzen Sie ihn bitte vor der Inbetriebnahme wieder auf die Oberseite des Dampfaustrittskanals.
- Es wird nicht empfohlen, den Luftbefeuchter direkt auf den Zottelteppich zu stellen, da er den Lufteinlass blockieren könnte.
- Platzieren Sie den Luftbefeuchter in einem Abstand von mindestens 30 cm von Wänden und anderen Geräten, damit diese nicht nass werden.
- Halten Sie die Dampfaustrittsöffnung von Möbelstücken fern, damit diese nicht nass werden.



Füllen & Nachfüllen

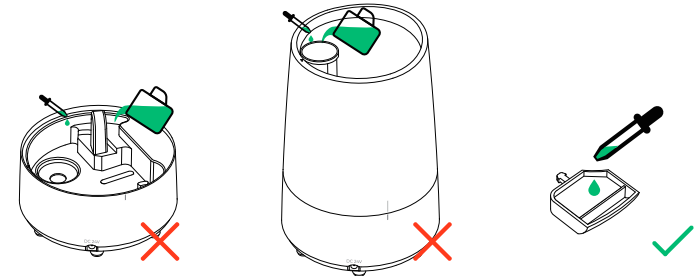
1. Entfernen Sie den Wasserbehälterdeckel und füllen Sie den Wasserbehälter mit Wasser bei Raumtemperatur.

Hinweise:

- Es wird empfohlen, den Wasserbehälter mit reinem oder destilliertem Wasser zu füllen. Die Verwendung von hartem Wasser erfordert häufige Reinigung und Wartung.
- Füllen Sie das Wasser **NICHT** über den maximalen Wasserstand hinaus.

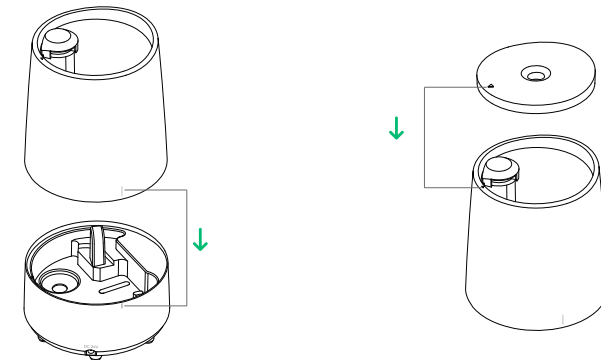
ACHTUNG

- **KEIN** Wasser direkt in die Bodenkammer füllen.
- **KEIN** Wasser durch den Dampfaustrittskanal füllen.
- **KEINE** ätherischen Öle in den Luftbefeuchter füllen.
- **NUR** ätherische Öle in das Aroma-Pad füllen.



2. Setzen Sie den Wasserbehälter entsprechend der vertikalen Ausrichtungsmarkierung wieder (↓) auf den Sockel.

3. Setzen Sie den Deckel entsprechend der dreieckigen Ausrichtungsmarkierung wieder (▼) auf den Wasserbehälter.



Verwendung

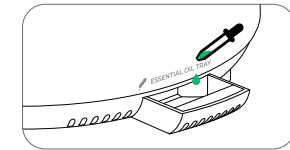
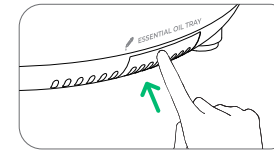
1. Stecken Sie den Luftbefeuchter in eine Steckdose. Wenn das Gerät an die Stromversorgung angeschlossen ist, leuchtet das Display für 3 Sekunden auf und erlischt dann. Der Luftbefeuchter wechselt in den Standby-Modus.
2. Tippen Sie auf die Power-Taste zum Einschalten des Luftbefeuchters und der Luftbefeuchter beginnt zu nebeln. Tippen Sie wiederholt darauf, um die Beleuchtungsstufe zu ändern (siehe Bedienelemente, Seite 21).

Hinweise:

- Beim Einschalten des Luftbefeuchters ist hohe Befeuchtungsstufe die Standardeinstellung.
 - Inhalieren Sie den Nebel **NICHT** direkt aus der Dampfaustrittsöffnung.
 - Wenn sich kein Wasser im Wasserbehälter befindet, funktioniert der Luftbefeuchter nicht mehr. Füllen Sie den Wasserbehälter auf (siehe Füllen & Nachfüllen, Seite 23-24) und tippen Sie die Power-Taste, um den Luftbefeuchter neu zu starten.
 - Wenn der Wasserbehälter beim Einschalten des Luftbefeuchters entfernt wird, hört der Luftbefeuchter auf zu arbeiten. Setzen Sie den Wasserbehälter wieder ein und tippen Sie auf die Power-Taste, um den Luftbefeuchter neu zu starten.
3. Sie können optional mit den Bedienelementen einen Timer einstellen, den Schlafmodus aktivieren, die Farbe der Anzeigelampe ändern und vieles mehr. (siehe Bedienelemente, Seite 21-22)
 4. Tippen Sie auf die Power-Taste zum Ausschalten des Luftbefeuchters. (siehe Bedienelemente, Seite 21-22)

(OPTIONAL) Aromatherapie

1. Schalten Sie den Luftbefeuchter aus.
2. Drücken Sie auf die Schale für Aroma-Pad unten am Sockel und ziehen Sie ihn heraus.
3. Geben Sie 2-3 Tropfen ätherisches Öl auf das Kissen.
4. Setzen Sie die Schale wieder in den Luftbefeuchter ein. Füllen Sie den Wasserbehälter bei Bedarf mit Wasser und setzen Sie ihn wieder auf den Sockel (siehe Füllen & Nachfüllen, Seite 23-24).
5. Schließen Sie den Luftbefeuchter an eine Steckdose an und schalten Sie ihn ein.



Hinweise:

- **KEINE** ätherischen Öle, Wasseraufbereitung-Flüssigkeiten oder Wasserfilter von Drittanbietern in den Wasserbehälter oder den Sockel füllen.
- **NUR** ätherische Öle in das Kissen füllen. Das Aroma-Pad kann nach dem Vernebeln ätherischer Öle gereinigt und wiederverwendet werden.

Reinigung & Wartung

Achtung:

- Stellen Sie sicher, dass der Luftbefeuchter vor der Reinigung von der Stromversorgung getrennt ist.

- Das Wasser im Sockel in der Nähe des Verneblers kann nach dem Ausschalten des Luftbefeuchters noch warm sein. Seien Sie beim Ausgießen von Wasser vorsichtig.
- Den Vernebler **NICHT** mit harten oder scheuernden Gegenständen reiben.
- Den Luftbefeuchter mindestens **einmal pro Woche** reinigen. Den Wasserbehälter vor jedem Gebrauch aus spülen.
- **KEINE** Reinigungsmittel zur Reinigung des Luftbefeuchters verwenden.
- Sauberes oder destilliertes Wasser anstelle von Leitungswasser verwenden, um Kalkablagerungen zu vermeiden.

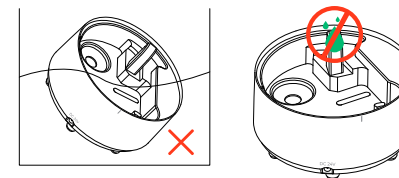
Reinigen des Luftbefeuchters

1. Ziehen Sie den Netzstecker des Luftbefeuchters heraus und entfernen Sie den Wasserbehälterdeckel vom Wasserbehälter.
2. Nehmen Sie den Wasserbehälter vom Sockel heraus und entleeren Sie das Wasser aus dem Sockel.
3. Befeuchten Sie die mitgelieferte Bürste oder ein Tuch mit ausreichend destilliertem weißen Essig. Wischen Sie den Vernebler, den Filter und das auslaufsichere Ventil unter dem Filter vorsichtig ab, um jegliche Kalkablagerungen im Wasserbehälter oder auf dem Sockel zu entfernen.
4. Spülen Sie zum Entkalken den Tankdeckel, den Wasserbehälter und die Sockel (kein Wasser in den Luftauslass eindringen lassen) unter sauberem, fließendem Wasser ab, bis jeglicher Essiggeruch vollständig beseitigt wird. Zum Entfernen hartnäckiger Ablagerungen im auslaufsicheren Ventil drücken Sie wiederholt auf

das Ventil, wenn Sie es abspülen, um zu gewährleisten, dass die Ablagerungen entfernt werden.

Hinweise:

- Den Sockel **NICHT** in Wasser eintauchen.
- **KEIN** Wasser in den Luftauslass eindringen lassen, um eine Beschädigung des Befeuchters zu vermeiden.



5. Trocknen Sie alle Teile mit einem sauberen, trockenen Tuch ab. Stellen Sie sicher, dass alle Teile des Luftbefeuchters vor dem Zusammenbau oder der Lagerung vollständig trocken sind.
6. Lagern Sie den Luftbefeuchter an einem trockenen und kühlen Ort.

Reinigen des Aroma-Pads

1. Drücken Sie auf die Schale für Aroma-Pad unten am Sockel und ziehen Sie ihn heraus.
2. Entfernen Sie das Aroma-Pad und spülen Sie es unter fließendem, warmem Wasser ab.
3. Trocknen Sie das Kissen mit einem sauberen Tuch ab und legen Sie es wieder in die Schale.

Hinweise:

- Gießen Sie **KEINE** flüssigen Reinigungsmittel in das Aroma-Pad.
- Es wird empfohlen, das Aroma-Pad **alle 6 Monate** zu ersetzen.

Wartung

- Reinigen Sie Ihren Luftbefeuchter mindestens **einmal pro Woche**, wenn Sie ihn regelmäßig benutzen, um Bakterien- oder Schimmelbildung zu verhindern.

- Spülen Sie den Wasserbehälter vor jedem Gebrauch aus. Wechseln Sie das Wasser jedes Mal, wenn der Luftbefeuchter benutzt wird.
- Es wird empfohlen, für den Luftbefeuchter destilliertes Wasser zu verwenden, um Kalkablagerungen im Bereich des Luftbefeuchters zu vermeiden.
- Reinigen und entleeren Sie den Luftbefeuchter vor der Lagerung, um Bakterien- oder Schimmelbildung zu verhindern.

Fehlerbehebung

Störung	Mögliche Lösungen
Es tritt kein Wasserdampf aus	Den Luftbefeuchter anschließen und einschalten.
	Mindestens 500 ml sauberes oder destilliertes Wasser in den Wasserbehälter füllen.
	Den Luftbefeuchter reinigen <i>(siehe Reinigen des Luftbefeuchters, Seite 27-28).</i>
	Möglicherweise befindet sich Wasser im Luftauslass. Nehmen Sie den Wasserbehälter aus dem Sockel heraus und lassen Sie den Auslass vollständig an der Luft trocknen, bevor Sie ihn wieder verwenden.
Nur eine geringe Menge Wasserdampf tritt aus	Reinigen Sie den Luftbefeuchter, insbesondere die Dampfaustrittsöffnung, den Luftauslass und den Vernebler <i>(siehe Reinigen des Luftbefeuchters, Seite 27-28).</i>

Störung	Mögliche Lösungen
Dem Luftbefeuchter geht zu schnell das Wasser aus	Der Luftbefeuchter verbraucht Wasser je nach Temperatur und Luftfeuchtigkeit der Umgebung. Wenn Ihre Umgebung kalt und/oder trocken ist, geht dem Luftbefeuchter schneller das Wasser aus.
Abnormale Gerüche	Wenn der Luftbefeuchter neu ist, nehmen Sie den Wasserbehälterdeckel ab und stellen Sie den Wasserbehälter für 12 Stunden an einen kühlen, trockenen Ort.
	Wurden ätherische Öle vernebelt, spülen Sie das Aroma-Pad unter klarem Wasser ab und lassen Sie es trocknen.
	Den Luftbefeuchter reinigen <i>(siehe Reinigen des Luftbefeuchters, Seite 27-28).</i>
Abnormale Geräusche	Stellen Sie sicher, dass der Wasserbehälter richtig eingesetzt ist <i>(siehe Füllen & Nachfüllen, Seite 23-24).</i>
	Den Luftbefeuchter auf eine flache, ebene Oberfläche legen.
	Mindestens 500 ml sauberes oder destilliertes Wasser in den Wasserbehälter füllen.
	Der Luftbefeuchter ist möglicherweise defekt. Stellen Sie die Verwendung des Luftbefeuchters ein und kontaktieren Sie uns per support@homvana.shop
Wasserdampf kommt aus dem Sockel.	Stellen Sie sicher, dass der Wasserbehälter richtig eingesetzt ist <i>(siehe Füllen & Nachfüllen, Seite 23-24).</i>

Störung	Mögliche Lösungen
Weiße Kalkablagerungen um den Luftbefeuchter herum	Es wird empfohlen, reines oder destilliertes Wasser in den Luftbefeuchter zu füllen. Vermeiden Sie die Verwendung von Wasser mit hohem Mineralgehalt.
	Den Luftbefeuchter reinigen <i>(siehe Reinigen des Luftbefeuchters, Seite 27-28).</i>
Wasser tritt sichtbar aus oder es bildet sich eine Wasserpfütze um den Luftbefeuchter	Stellen Sie den Luftbefeuchter auf eine niedrige Befeuchtungsstufe.
	Öffnen Sie die Fenster, um einen guten Luftstrom für Ihren Luftbefeuchter zu gewährleisten. Oder stellen Sie den Luftbefeuchter in einen gut belüfteten Raum.
	Stellen Sie sicher, dass der Wasserbehälter richtig eingesetzt ist <i>(siehe Füllen & Nachfüllen, Seite 23-24).</i>
	Stellen Sie sicher, dass der Wasserbehälter und der Sockel jederzeit gesichert sind.
	Wischen Sie überschüssiges Wasser vom Wasserbehälter und vom Sockel ab, wenn Sie den Wasserbehälter wieder einsetzen.
	Das Wasser nicht über den maximalen Wasserstand hinaus füllen.
	Den Luftbefeuchter nicht schütteln.
Wenn der Luftbefeuchter immer noch undicht ist, kontaktieren Sie uns bitte per support@homvana.shop	
Wasserdampf kommt aus dem Sockel.	Den Wasserbehälter und die Bodenkammer regelmäßig reinigen <i>(siehe Reinigen des Luftbefeuchters, Seite 27-28).</i>

Wenn Ihr Problem nicht aufgeführt ist, wenden Sie sich bitte an uns per:

✉ support@homvana.shop

GARANTIE

Vielen Dank, dass Sie sich für den Ultraschall-Luftbefeuchter von Homvana entschieden haben. Bei Homvana verwenden wir nur die hochwertigsten Materialien, sodass wir Ihnen zuversichtlich bieten:

- ✓ **30-tägige Geld-zurück-Garantie**
- ✓ **Branchenführende 3-jährige Garantie**
- ✓ **Lebenslange technische Unterstützung**

Egal was Sie benötigen, bieten wir Ihnen hier die Unterstützung. Kontaktieren Sie uns einfach unter:

✉ support@homvana.shop
 @homvanaofficial   

Sie erhalten rechtzeitig Unterstützung, Ersatz oder Erstattung. Wir versprechen, alles zu tun, um das Problem für Sie zu lösen.