

Consignes de sécurité

INSTRUCTIONS IMPORTANTES EN
MATIÈRE DE SÉCURITÉ
POUR USAGE DOMESTIQUE
UNIQUEMENT.
VEUILLEZ LIRE ATTENTIVEMENT AVANT
UTILISATION
N'effectuez pas d'entretien autre que celui
indiqué dans ce mode d'emploi, ou
conseillé par la ligne d'assistance
téléphonique d'ORFELD.

AVERTISSEMENT

Pour réduire les risques de blessures, d'incendie, de choc électrique et de dommages matériels résultant d'une mauvaise utilisation de l'appareil, observez attentivement les instructions suivantes. Cet appareil contient des connexions électriques et des pièces mobiles qui présentent un risque potentiel pour l'utilisateur. L'EMBOUT DE PLANCHER, LA LANCE ET L'ASPIRATEUR PORTATIF CONTIENNENT DES CONNEXIONS ÉLECTRIQUES :

- Il ne s'agit PAS de pièces réparables.
- NE PAS utiliser pour aspirer des liquides.
- NE PAS immerger dans l'eau lors du nettoyage.
- Si l'aspirateur portatif est endommagé, cesser l'utilisation.
- Pour éviter tout risque d'incendie, d'explosion ou de blessure, inspectez le bloc d'alimentation et les chargeurs avant d'utiliser l'aspirateur avec un bloc d'alimentation ou un chargeur endommagé.
- NE PAS utiliser à l'extérieur ou sur des surfaces mouillées, n'utiliser que sur des surfaces sèches.
- Si l'aspirateur ne fonctionne pas comme

il le devrait, ou s'il est tombé, endommagé, laissé à l'extérieur ou immergé dans l'eau, retournez-le à ORFELD Company pour examen, réparation ou ajustement.

- NE PAS manipuler le chargeur ou l'aspirateur avec les mains mouillées.
- NE PAS laisser l'aspirateur sans surveillance.
- Gardez le bloc d'alimentation à l'écart des surfaces chauffées.
- Toujours éteindre l'appareil avant de brancher ou de débrancher la buse de plancher.
- N'utilisez que des chargeurs et des batteries ORFELD. d'autres types de batteries peuvent éclater, causant des blessures et des dommages.
- Utilisez le socle de chargement du bloc d'alimentation ORFELD sur des surfaces stables uniquement.
- NE PAS incinérer l'appareil, même s'il est gravement endommagé, car le bloc d'alimentation pourrait exploser dans un incendie.

UTILISATION GÉNÉRALE

A utiliser uniquement comme décrit dans ce manuel

- Gardez votre espace de travail bien éclairé.
- Gardez l'aspirateur en mouvement sur la surface de la moquette en tout temps pour éviter d'endommager les fibres de la moquette.
- NE PAS placer l'aspirateur sur des surfaces instables telles que des chaises ou des tables.
- NE PAS mettre d'objets dans les ouvertures. NE PAS utiliser avec une ouverture bouchée ; ne pas laisser la poussière, les peluches, les cheveux et tout ce qui pourrait réduire la circulation d'air.

Consignes de sécurité

- =NE PAS permettre aux jeunes enfants de faire fonctionner l'appareil ou de s'en servir comme d'un jouet ; une surveillance étroite est nécessaire lorsqu'un appareil est utilisé à proximité d'enfants.
- NE PAS utiliser sans le Soft Roller, la porte de la cuvette à poussière et tous les filtres en place.
- NE PAS utiliser si le flux d'air est restreint ; si les voies d'air ou la buse de plancher sont bloquées, éteindre l'aspirateur et retirer la batterie.
- Gardez la buse de plancher loin des cheveux, du visage, des doigts, des pieds non couverts ou des vêtements amples.
- N'utiliser que les accessoires recommandés par le fabricant.
- NE PAS charger le bloc d'alimentation à des températures inférieures à 10 °C (50 °F) ou supérieures à 40 °C (104 °F).
- Ne pas utiliser ou entreposer l'appareil à moins de 37,4 °F (3 °C). S'assurer que l'appareil est à la température ambiante avant de l'utiliser.

GOBELET ANTI-POUSSIÈRE/FILTRES/ACCESSOIRES

Avant d'allumer l'aspirateur :

- S'assurer que tous les filtres sont bien secs après le nettoyage de routine.
- S'assurer que le Soft Roller, tous les couvercles et filtres sont en place après l'entretien de routine.
- Assurez-vous que les accessoires ne sont pas obstrués et gardez les ouvertures loin du visage et du corps.
- N'utilisez que des filtres et accessoires de marque ORFELD, l'utilisation d'autres marques annule la garantie.

NETTOYAGE GÉNÉRAL

- NE PAS passer l'aspirateur sur des objets durs ou tranchants tels que du verre, des clous, des vis ou des pièces de monnaie qui pourraient endommager l'aspirateur.
- NE PAS passer l'aspirateur sur la poussière de cloison sèche, remplacer la cendre ou la braise et NE PAS l'utiliser comme accessoire sur les outils électriques pour recueillir la poussière.
- NE PAS aspirer à l'aspirateur les objets fumants ou brûlants tels que les charbons chauds, les mégots de cigarettes ou les allumettes.
- NE PAS aspirer à l'aspirateur des matières inflammables ou combustibles (p. ex. liquide à briquet, essence ou kérosène) ou utiliser l'aspirateur dans les endroits où elles peuvent se trouver.
- NE PAS aspirer de solutions toxiques (p. ex., eau de Javel, ammoniacale ou nettoyant pour canalisations).
- NE PAS utiliser dans un espace clos où il y a des vapeurs de peinture, de diluant à peinture, de substances anti-mites, de poussière inflammable ou d'autres matières explosives ou toxiques.
- NE PAS aspirer de liquides.
- NE PAS immerger l'aspirateur dans l'eau ou d'autres liquides.
- Faites très attention lorsque vous nettoyez les escaliers.

BATTERIE DU BLOC D'ALIMENTATION

- La batterie du bloc d'alimentation est la source d'alimentation de l'appareil. Quand la batterie du bloc d'alimentation est connectée à l'appareil, NE PAS transporter le NE chargez PAS l'appareil avec votre doigt sur le bouton d'alimentation. avec

Consignes de sécurité

le courant allumé.

- Débranchez le bloc d'alimentation Batterie de l'appareil avant d'effectuer les opérations suivantes tout ajustement ou dépannage.
- L'utilisation d'un chargeur incorrect peut créer un risque d'incendie lorsqu'il est utilisé avec le bloc d'alimentation Batterie.
- N'utilisez l'appareil qu'avec des batteries Power Pack spécialement conçues à cet effet. L'utilisation d'autres batteries peut créer un risque de blessure et d'incendie.
- Lorsque la batterie du bloc d'alimentation n'est pas utilisée, éloignez-la de tout métal des objets, comme des trombones, des pièces de monnaie, des clés, des clous ou des vis augmente le risque d'incendie ou de brûlures.
- Dans des conditions abusives, le liquide peut être éjecté du bloc d'alimentation. Éviter tout contact avec le liquide, car il peut causer une irritation ou des brûlures.
Avec de l'eau. Si le liquide entre en contact avec les yeux, consulter un médecin.
- NE PAS exposer le bloc d'alimentation ou l'appareil au feu ou à une température supérieure à 266 °F.(130°C) car il peut provoquer une explosion.
- Suivre toutes les instructions de charge et NE PAS charger le bloc d'alimentation ou l'appareil en dehors de la plage de température spécifiée dans le mode d'emploi.
Une charge incorrecte ou à des températures en dehors de la plage spécifiée peut endommager la batterie du bloc d'alimentation et augmenter le risque d'incendie.
- L'appareil ne doit être réparé que par un réparateur qualifié qui utilise uniquement

Pour assurer la sécurité, NE PAS modifier ou tenter de modifier ou de remplacer les pièces de rechange identiques. Réparez vous-même l'appareil ou le bloc d'alimentation, à l'exception des cas indiqués dans le manuel d'utilisation de l'appareil. mode d'emploi et d'entretien.

- La batterie du bloc d'alimentation ne doit pas être entreposée à des températures inférieures à 37,4 °F. (3 °C) ou plus de 40 °C (104 °F) pour maintenir la durée de vie de la pile à long terme.

Service :

01. Veuillez vérifier que le produit n'est pas endommagé ou anormal avant de l'utiliser.
02. Si le produit est endommagé ou défectueux, ne l'utilisez pas ;
03. Veuillez-vous adresser à un service après-vente professionnel ou à des professionnels agréés pour effectuer l'entretien conformément aux règles de sécurité en vigueur. L'entretien par des non-professionnels peut être dangereux ;
04. Veuillez ne pas modifier ce produit de quelque façon que ce soit afin d'éviter tout dommage ou préjudice.
05. Veuillez utiliser des pièces de rechange ou des pièces de rechange fournies ou recommandées par le fabricant.

Conseils utiles :

01. Cet aspirateur est un aspirateur sec ;
02. Cet aspirateur ne peut pas aspirer des liquides ou des surfaces mouillées ;
03. Cet aspirateur ne peut aspirer la poussière qui brûle ou qui fume ;
04. Veuillez n'utiliser l'appareil que

Consignes de sécurité

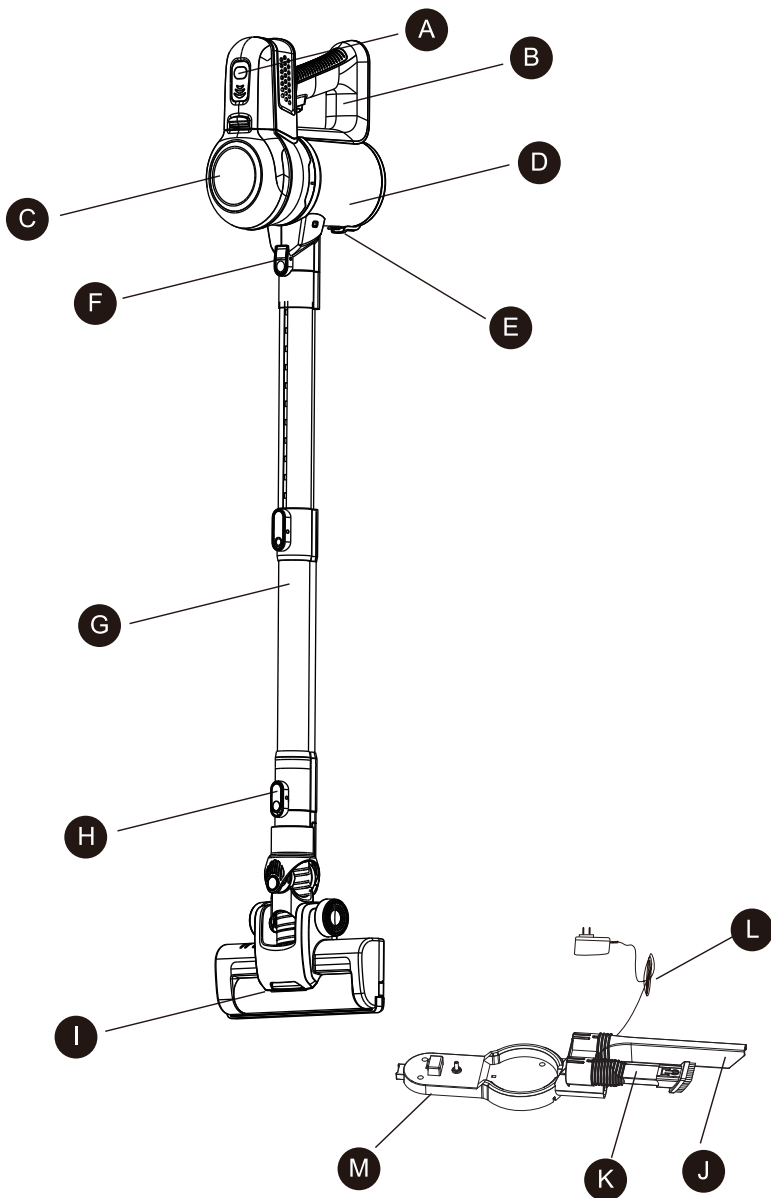
05. conformément aux instructions du manuel ;
Ne pas utiliser sur les chaussées en ciment, les surfaces goudronnées et autres surfaces rugueuses.

AVERTISSEMENT

01. Veuillez n'utiliser qu'un chiffon sec pour nettoyer ou une serviette pour nettoyer la surface de l'aspirateur. N'utilisez pas d'eau, de solvants ou d'agents de polissage pour nettoyer la surface de l'appareil ;
02. Ne pas tremper l'aspirateur dans l'eau ou le laver au lave-vaisselle.

- A. Outil de crevasse à long bec
- B. Interrupteur marche/arrêt
- C. Verrouillage du récipient à poussière
- D. Récipient à poussière
- E. Bouton de déverrouillage du conteneur
- F. Verrouillage du tube du tube de la rallonge
- G. Tube de rallonge
- H. Verrouillage de la tête du moteur
- I. Tête de moteur
- J. Bouton de réglage de la puissance
- K. Brosse plate 2 en 1
- L. Adaptateur
- M. Base de charge

Présentation du produit

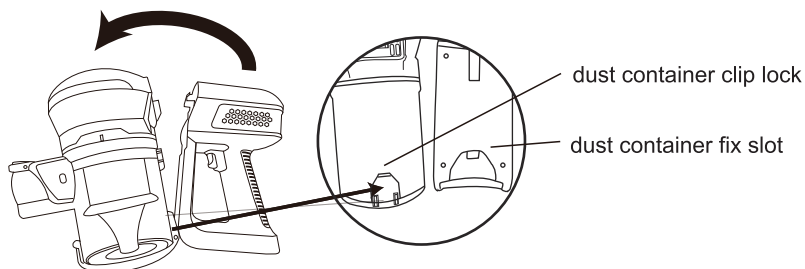


Présentation du produit

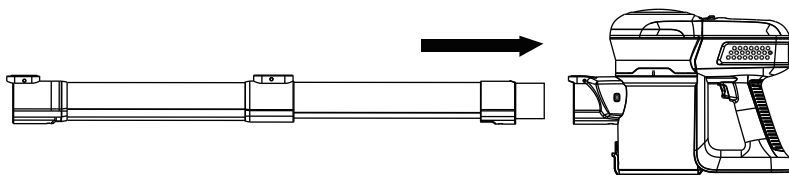
Modes de fonctionnement:

1. Fonctionnement en mode Balai ET Bâton:

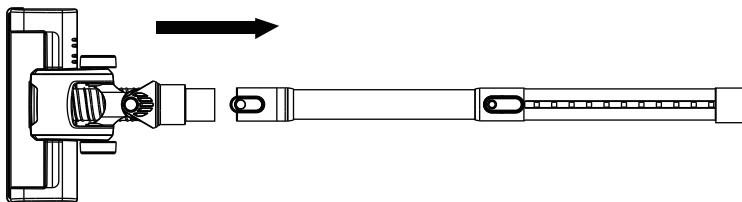
- 1) Pour installer correctement le contenant à poussière sur le noyau de la poignée, assurez-vous d'abord que le verrouillage par clip du contenant à poussière est inséré dans la fente appropriée sur le noyau de la poignée, comme illustré ci-dessous ;



- 2) Insérez le tube de rallonge dans la fente d'aspiration jusqu'à ce que vous entendiez un clip sur le son "snap" comme illustré ci-dessous ;



- 3) Installez la tête de brosse du rotor avec le tube de rallonge comme illustré ci-dessous, installez fermement jusqu'à ce que vous entendiez un clip sur le son "encliquetage" ;

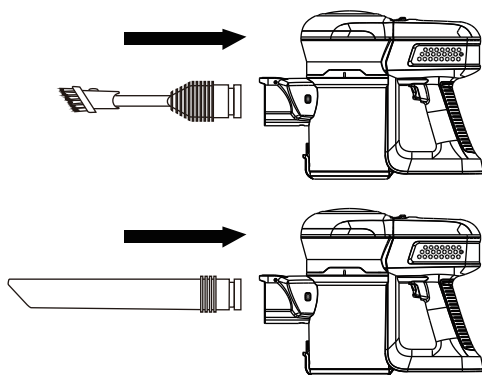


- 4) Assurez-vous que la batterie est chargée et insérée dans le noyau de la poignée et que vous êtes prêt à passer l'aspirateur en mode balai ou bâton.

Présentation du produit

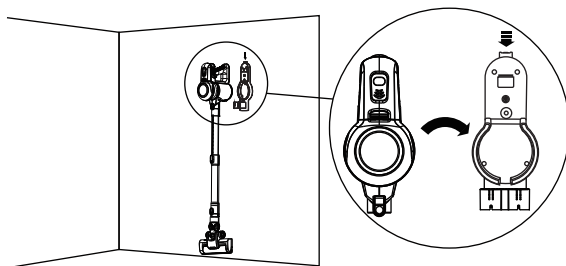
2. En mode manuel :

Choisissez l'accessoire le mieux adapté à vos besoins et insérez-le comme illustré ci-dessous dans la prise d'aspiration du réservoir à poussière en combinaison avec le noyau de la poignée. Insérez fermement jusqu'à ce que vous entendiez ici un clip sur le son " encliquetable ".



3. Méthodes de chargement:

- 1) Lorsque l'indicateur de niveau de batterie commence à compter à rebours d'une barre à la fois, cela signifie que la batterie est faible et veuillez charger la batterie, insérez simplement l'aspirateur sur la base de charge et lorsque vous chargez, les témoins lumineux clignoteront en vert.



- 2) Lorsque les fentes des voyants lumineux sont toutes pleines et vertes et ne clignotent pas, cela signifie que le niveau de la batterie est plein;



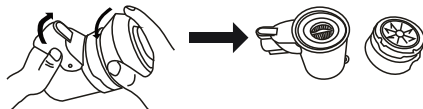
Présentation du produit

4. Nettoyage et entretien:

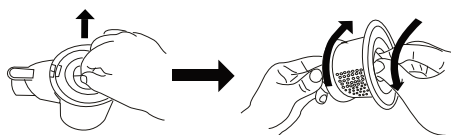
- 1) Appuyez sur le bouton du réservoir à poussière pour le



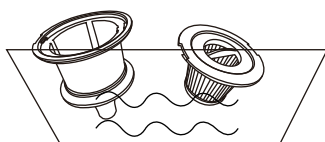
- 2) Selon la 2e illustration, tourner les parties supérieure et inférieure dans des directions opposées pour ouvrir le contenant à poussière



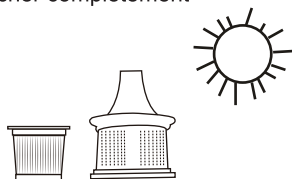
- 3) Selon la 3e illustration, retirer le filtre HEPA



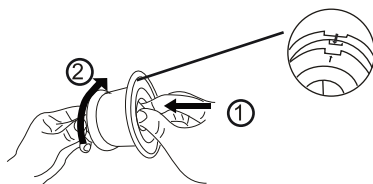
- 4) Le boîtier et le filtre HEPA sont lavables



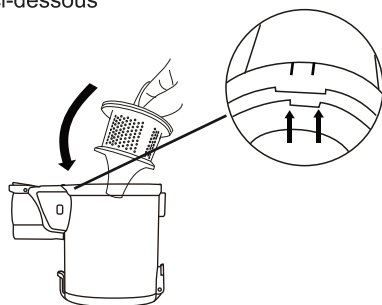
- 5) Après avoir lavé le filtre HEPA et le boîtier, veuillez sécher complètement le boîtier et le filtre complètement



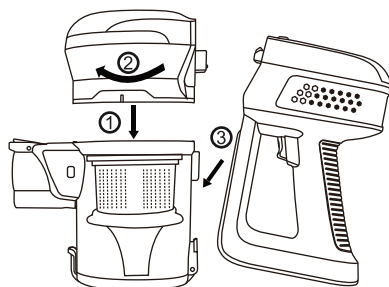
- 6) Selon la 6e illustration, installer le filtre HEPA et le boîtier ensemble



- 7) Réinstallez le filtre HEPA lavé et complètement séché (ou neuf) sur le contenant à poussière, comme illustré ci-dessous



- 8) Remontez le récipient à poussière selon l'illustration ci-dessous



Résolution des problèmes

Résolution des problèmes:

**Q1:La capacité d'aspiration diminue. /
bruit anormal ou bruit de
fonctionnement qui devient plus fort.**

01. Vider le récipient à poussière
02. Assurez-vous que le conteneur à poussière et le noyau de la poignée est installé correctement
03. Assurez-vous que le boîtier HEPA et le filtre HEPA sont installés correctement
04. Nettoyer le filtre et le boîtier

Q2:L'appareil ne fonctionne pas.

01. La batterie peut être vide charger la batterie
02. nettoyer la tête de la brosse du moteur

Q3:La batterie ne se recharge pas

01. S'il vous plaît assurez-vous que l'adaptateur et la base de charge sont correctement connectés
02. S'il vous plaît inspectez la base de charge pour des dommages ou une connexion desserrée

Caractéristiques techniques:

Batterie: 22.2V/2200mA

Temps de charge: 4.5-5 heures

Entrée chargeur: 26,5V/500mA

Poids net: 2.3kg

Durée d'exécution: 30min (bas), 15min (haut)

Puissance: 160W

Pression du vide: 17Kpa

Débit d'air: 20dm³/min