

Sicherheitsanweisungen

WICHTIGE SICHERHEITSHINWEISE
NUR FÜR DEN HÄUSLICHEN
GEBRAUCH.

BITTE VOR GEBRAUCH SORGFÄLTIG
LESEN

Nur wie in dieser ORFELD
Bedienungsanleitung beschrieben
verwenden. Führen Sie keine
Wartungsarbeiten durch, die über die in
diesem Handbuch angegebenen oder von
der ORFELD Helpline empfohlenen
hinausgehen.

WARNUNG

**Um das Risiko von Verletzungen,
Bränden, Stromschlägen und
Sachschäden durch unsachgemäßen
Gebrauch des Geräts zu verringern,
beachten Sie bitte die folgenden
Anweisungen. Dieses Gerät enthält
elektrische Anschlüsse und bewegliche
Teile, die eine Gefahr für den Benutzer
darstellen können.**

DIE BODENDÜSE, DER STAB UND DAS HANDGEHALTENE VAKUUM ELEKTRISCHE ANSCHLÜSSE ENTHALTEN:

- Dies sind KEINE wartungsfähigen Teile. NICHT verwenden, um Flüssigkeiten zu saugen.
- Bei der Reinigung NICHT in Wasser eintauchen.
- Wenn das tragbare Vakuum/Wand beschädigt ist, stellen Sie die Verwendung ein.
- Um Brände, Explosionen oder Verletzungen zu vermeiden, überprüfen Sie das Netzteil und die Ladegeräte vor dem Gebrauch auf Schäden. Verwenden Sie NICHT den Staubsauger mit einem beschädigten Netzteil oder Ladegerät.
- NICHT im Freien oder auf nassen

Oberflächen verwenden, nur auf
trockenen Oberflächen verwenden.

- Wenn der Staubsauger nicht so funktioniert, wie er sollte, oder fallen gelassen wurde, beschädigt ist, im Freien gelassen wurde oder in Wasser getaucht ist, senden Sie ihn zur Untersuchung, Reparatur oder Anpassung an die Firma ORFELD zurück.
- NICHT mit dem Ladegerät oder dem Staubsauger mit nassen Händen umgehen.
- NICHT den Staubsauger unbeaufsichtigt lassen.
- Das Netzteil nicht in der Nähe von erwärmten Oberflächen aufstellen.
- Schalten Sie dieses Gerät immer aus, bevor Sie die Bodendüse anschließen oder trennen.
- Verwenden Sie nur ORFELD-Ladegeräte und -Batterien, da andere Arten von Batterien platzen und Verletzungen und Schäden verursachen können.
- Verwenden Sie die ORFELD Power Pack Ladestation nur an stabilen Oberflächen.
- Verbrennen Sie das Gerät NICHT, auch wenn es schwer beschädigt ist, da das Netzteil bei einem Brand explodieren kann.

ALLGEMEINE VERWENDUNG

Nur wie in diesem Handbuch beschrieben verwenden.

- Schauen Sie in Ihren gut beleuchteten Arbeitsbereich.
- Halten Sie den Staubsauger immer über die Teppichoberfläche, um eine Beschädigung der Teppichfasern zu vermeiden.
- Stellen Sie den Staubsauger NICHT auf instabile Oberflächen wie Stühle oder Tische.
- Verwenden Sie KEINE Gegenstände in

Sicherheitsanweisungen

Öffnungen, die mit einer blockierten Öffnung versehen sind; halten Sie sie frei von Staub, Flusen, Haaren und allem, was den Luftstrom beeinträchtigen könnte.

- Lassen Sie kleine Kinder NICHT das Gerät bedienen oder als Spielzeug benutzen, da eine genaue Überwachung erforderlich ist, wenn ein Gerät in der Nähe von Kindern benutzt wird.
- Verwenden Sie NICHT ohne Soft Roller, Staubsaugertür und alle Filter an Ort und Stelle.
- Verwenden Sie NICHT, wenn der Luftstrom eingeschränkt ist; wenn die Luftwege oder die Bodendüse blockiert sind, schalten Sie den Staubsauger aus
- und entfernen Sie die Batterie, bevor Sie die Batterie wieder absaugen und wieder einschalten.
- Keep Bodendüse weg von Haaren, Gesicht, Fingern, unbedeckten Füßen oder loser Kleidung.
- Verwenden Sie nur die vom Hersteller empfohlenen Anhänge.
- Laden Sie das Netzteil NICHT bei Temperaturen unter 10°C (50°F) oder über 40°C (104°F).
- Lagern Sie das Gerät NICHT unter 3°C (37,4°F) und stellen Sie sicher, dass das Gerät vor dem Betrieb auf Raumtemperatur ist.

STAUBBECHER/FILTER/ZUBEHÖR

Vor dem Einschalten des Vakuums:

- Stellen Sie sicher, dass alle Filter nach der routinemäßigen Reinigung vollständig trocken sind.
- Stellen Sie sicher, dass die Soft Roller, alle Abdeckungen und Filter nach der routinemäßigen Wartung an ihrem Platz sind.
- Stellen Sie sicher, dass das Zubehör frei von Verstopfungen ist und halten Sie

Öffnungen von Gesicht und Körper fern.

- Verwenden Sie nur Filter und Zubehör der Marke ORFELD, da die Verwendung anderer Marken die Garantie erlischt.

ALLGEMEINE REINIGUNG

- Staubsaugen Sie KEINE harten oder scharfen Gegenstände wie Glas, Nägel, Schrauben oder Münzen, die den Staubsauger beschädigen könnten.
- NICHT Trockenbaustaub absaugen, Asche oder Glut ersetzen, NICHT als Zubehör für Elektrowerkzeuge zur Entstaubung verwenden.
- NICHT rauchende oder brennende Gegenstände wie heiße Kohlen, Zigarettenkippen oder Streichhölzer absaugen.
- Absaugen Sie KEINE brennbaren oder brennbaren Materialien (z.B. leichtere Flüssigkeiten, Benzin oder Kerosin) oder verwenden Sie Vakuum in Bereichen, in denen sie vorhanden sein können.
- NICHT giftige Lösungen (z.B. Chlorbleiche, Ammoniak oder Abflussreiniger) absaugen.
- NICHT in einem geschlossenen Raum verwenden, in dem Dämpfe von Farbe, Farbverdünner, Mottenschutzmittel, brennbarer Staub oder andere explosive oder giftige Stoffe vorhanden sind.
- NICHT Flüssigkeiten absaugen.
- Tauchen Sie den Staubsauger NICHT in Wasser oder andere Flüssigkeiten.
- Seien Sie besonders vorsichtig bei der Reinigung von Treppen.

NETZTEIL-AKKU

- Die Power Pack Batterie ist die Energiequelle für das Gerät. Wenn der Akku des Generators an das Gerät angeschlossen ist. Tragen Sie das Gerät

Sicherheitsanweisungen

NICHT mit dem Finger auf dem Netzschalter. Laden Sie das Gerät NICHT mit eingeschaltetem Gerät.

- Trennen Sie den Akku des Netzteils vom Gerät, bevor Sie Einstellungen vornehmen oder Fehler beheben.
- Verwenden Sie nur ORFELD-Ladegeräte, da die Verwendung eines falschen Ladegeräts bei Verwendung mit dem Power Pack Akku zu Brandgefahr führen kann.
- Verwenden Sie das Gerät nur mit speziell dafür vorgesehenen Power Pack-Batterien, da die Verwendung anderer Akkupacks zu Verletzungen und Brandgefahr führen kann.
- Wenn der Akku des Generators nicht verwendet wird, halten Sie ihn von allen Metallgegenständen wie Büroklammern, Münzen, Schlüsseln, Nägeln oder Schrauben fern, da ein Kurzschließen der Batteriepole die Gefahr von Bränden oder Verbrennungen erhöht.
- Unter missbräuchlichen Bedingungen kann Flüssigkeit aus dem Generator ausgestoßen werden. Vermeiden Sie den Kontakt mit Flüssigkeit, da es zu Irritationen oder Verbrennungen kommen kann, bei Kontakt mit Wasser. Wenn Flüssigkeit mit den Augen in Berührung kommt, suchen Sie einen Arzt auf.
- Setzen Sie das Netzteil oder das Gerät NICHT einem Brand oder einer Temperatur über 130°C (266°F) aus, da dies zu einer Explosion führen kann.
- Befolgen Sie alle Ladeanweisungen und laden Sie das Netzteil oder Gerät NICHT außerhalb des in der Anleitung angegebenen Temperaturbereichs. Unsachgemäßes Laden oder Temperaturen außerhalb des angegebenen Bereichs können die Batterie des Generators beschädigen

und die Brandgefahr erhöhen.

- Das Gerät sollte nur von einer qualifizierten Fachkraft mit identischen Ersatzteilen gewartet werden, um die Sicherheit zu gewährleisten. Ändern oder versuchen Sie NICHT, das Gerät oder das Netzteil selbst zu reparieren, es sei denn, dies ist in der Gebrauchs- und Pflegeanleitung angegeben.
- Der Akku des Power Packs sollte nicht bei Temperaturen unter 3°C (37,4°F) oder 40°C (104°F) gelagert werden, um eine langfristige Akkulaufzeit zu gewährleisten.

Service:

01. Bitte überprüfen Sie das Produkt vor der Verwendung auf Beschädigung und Anomalie.
02. Wenn das Produkt beschädigt oder defekt ist, dürfen Sie es nicht verwenden;
03. Hier finden Sie professionelle Kundendienstmitarbeiter oder autorisierte Fachleute, die die Wartung gemäß den geltenden Sicherheitsvorschriften durchführen. Die Wartung durch Nichtfachleute kann gefährlich sein;
04. Bitte modifizieren Sie dieses Produkt in keiner Weise, um Schäden zu vermeiden.
05. Bitte verwenden Sie Ersatzteile oder Ersatzteile, die vom Hersteller geliefert oder empfohlen werden.

Nützliche Tipps:

01. Dieser Staubsauger ist ein Trockensauger;
02. Dieser Staubsauger kann keine Flüssigkeiten oder nasse Oberflächen absaugen;
03. Dieser Staubsauger kann keinen brennenden oder rauchenden Staub

Sicherheitsanweisungen

absaugen;

04. Bitte verwenden Sie es nur in Übereinstimmung mit den Anweisungen in der Bedienungsanleitung;
05. Bitte nicht auf Zementestrich, Asphalt und anderen rauen Oberflächen verwenden.

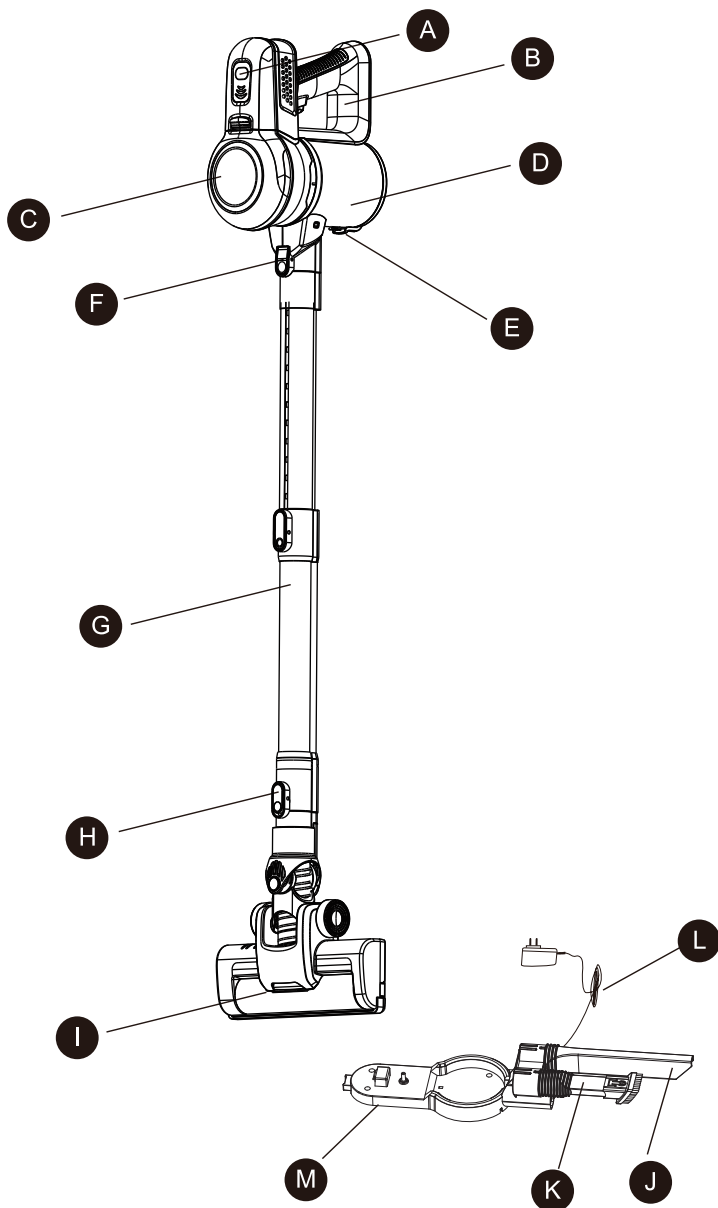


WARNUNG

01. Bitte verwenden Sie zum Reinigen nur ein trockenes Tuch oder zum Reinigen der Staubsaugeroberfläche ein Handtuch. Bitte verwenden Sie zur Reinigung der Geräteoberfläche kein Wasser, Lösungsmittel oder
02. Poliermittel;
Den Staubsauger nicht im Wasser einweichen oder in der Geschirrspülmaschine waschen.

- A. Taste zur Leistungsanpassung
- B. Ein/Aus-Schalter
- C. Staubbehälter-Verschluss
- D. Staubbehälter
- E. Containerfreigabetaste
- F. Verlängerungsstab Rohrschloss
- G. Verlängerungsstab Rohr
- H. Motorkopfverriegelung
- I. Motorkopf
- J. Fugendüse
- K. 2 in 1 Flachpinsel
- L. Adapter
- M. Ladestation

Produkteinführung

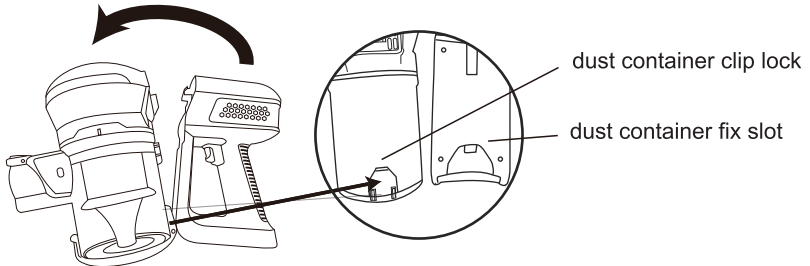


Produkteinführung

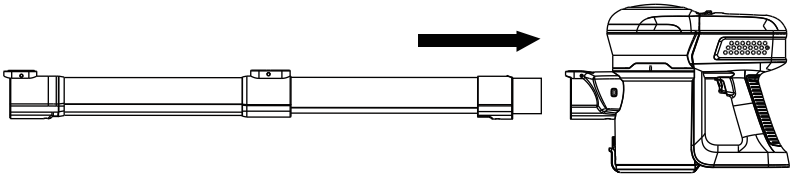
Betriebsarten:

1. Betrieb im Besen- und Stick-Modus:

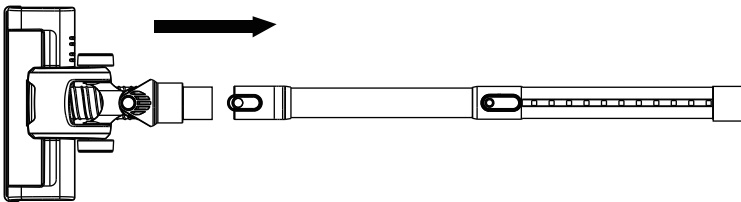
- 1) Um den Staubbehälter ordnungsgemäß auf dem Griffkern zu installieren, vergewissern Sie sich zunächst, dass das Klemmschloss des Staubbehälters in den entsprechenden Schlitz am Griffkern eingesetzt ist, wie unten dargestellt;



- 2) Stecken Sie das Verlängerungsrohr fest in den Ansaugschlitz, bis Sie einen Clip auf "Snap" hören, wie unten dargestellt;



- 3) Montieren Sie den Rotorbürstenkopf mit dem Verlängerungsrohr wie unten abgebildet, montieren Sie ihn fest, bis Sie einen Clip am "Snap"-Ton hören;

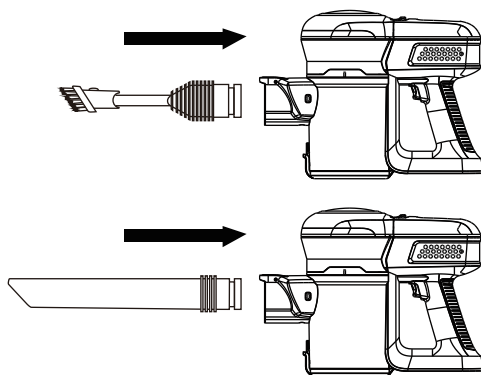


- 4) Stellen Sie sicher, dass Sie den Akkupack geladen und in den Griffkern eingesetzt haben und bereit sind, im Besen- oder Stick-Modus zu saugen.

Produkteinführung

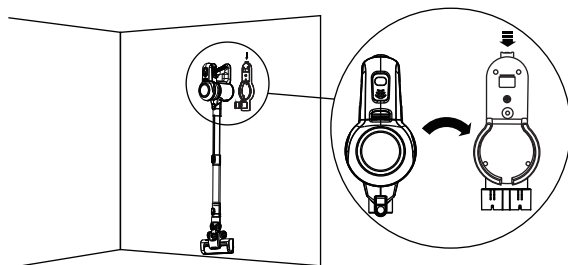
2. Im Handheld-Modus:

Wählen Sie das für Sie am besten geeignete Zubehör und stecken Sie es wie unten dargestellt in den Ansaugtrakt des Staubbehälters in Kombination mit dem Griffkern. Stecken Sie fest, bis Sie hier einen Clip auf "Snap"-Sound haben.



3. Lademethoden:

- 1) Da die Batteriezustandsanzeige einen Balken nach dem anderen zu zählen beginnt, bedeutet dies, dass die Batterie schwach ist und laden Sie den Akku bitte auf, setzen Sie einfach den Staubsauger auf die Ladestation und beim Laden blinken die Kontrollleuchten grün.



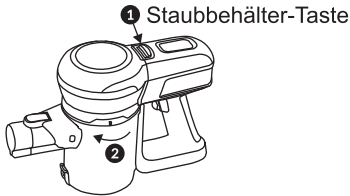
- 2) Wenn die Steckplätze der Kontrollleuchte alle voll und grün sind und nicht blinken, bedeutet dies, dass der Batteriestand voll ist;



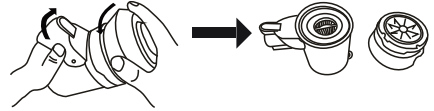
Produkteinführung

4. Reinigung und Wartung:

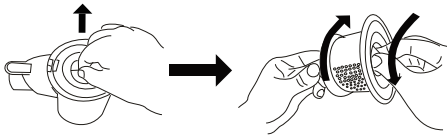
1) Drücken Sie die Taste des Staubbehälters, um die Sperre aufzuheben.



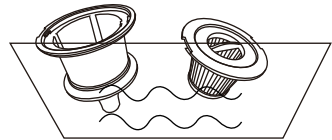
2) Wie in der zweiten Abbildung dargestellt, drehen Sie das Ober- und Unterteil entgegengesetzt zur Richtung, um den Staubbehälter zu öffnen.



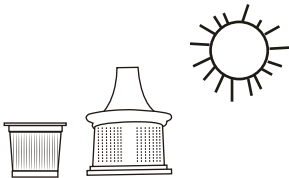
3) As per 3. Abbildung ausziehbarer HEPA-Filter



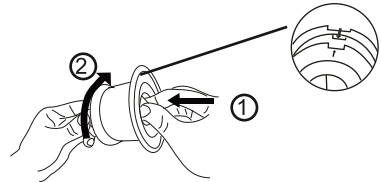
4) HEPA Gehäuse und Filter sind waschbar.



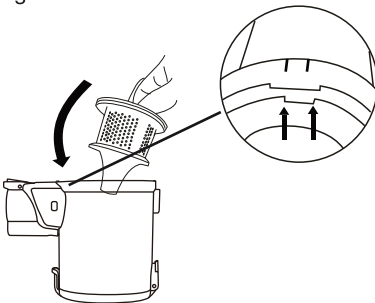
5) After Waschen des HEPA-Filters und des Gehäuses bitte vollständig trocknen.



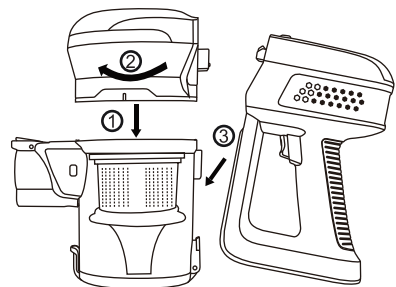
6) As pro 6. Illusion HEPA-Filter und Gehäuse zusammen installieren.



7) Reinstall gewaschen und vollständig ausgetrocknet (oder neu) HEPA-Filter, weiter zum Staubbehälter wie unten dargestellt.



8) Reassemble den Staubbehälter gemäß der folgenden Abbildung.



Fehlerbehebung

Fehlerbehebung:

Q1: Saugleistung nimmt ab./ Anormales Geräusch oder Betriebsgeräusch, das lauter wird.

01. Leerer Staubbehälter
02. Stellen Sie sicher, dass der Staubbehälter und der Griffkern richtig installiert sind.
03. Stellen Sie sicher, dass das HEPA-Gehäuse und der HEPA-Filter ordnungsgemäß installiert sind.
04. Filter und Gehäuse reinigen

Q2: Das Gerät läuft nicht.

01. Batterie kann leer sein, laden Sie die Batterie auf.
02. entfernen Sie den Motorbürstenkopf.

Q3: Der Akku wird nicht geladen.

01. Bitte stellen Sie sicher, dass Adapter und Ladestation richtig angeschlossen sind.
02. Bitte prüfen Sie die Ladestation auf Beschädigung oder lose Verbindung.

Technische Daten:

Batterie: 22,2V/2200mA (22,2V/2200mA)

Zeit zum Aufladen: 4.5-5 Stunden

Ladegerät-Eingang: 6,5V/500mA/500mA

Nettogewicht: 2.3kg

Laufzeit: 30 min (niedrig), 15min (hoch)

Leistung: 160 W

Vakuumdruck: 17 Kpa

Luftvolumenstrom: 20dm³/min