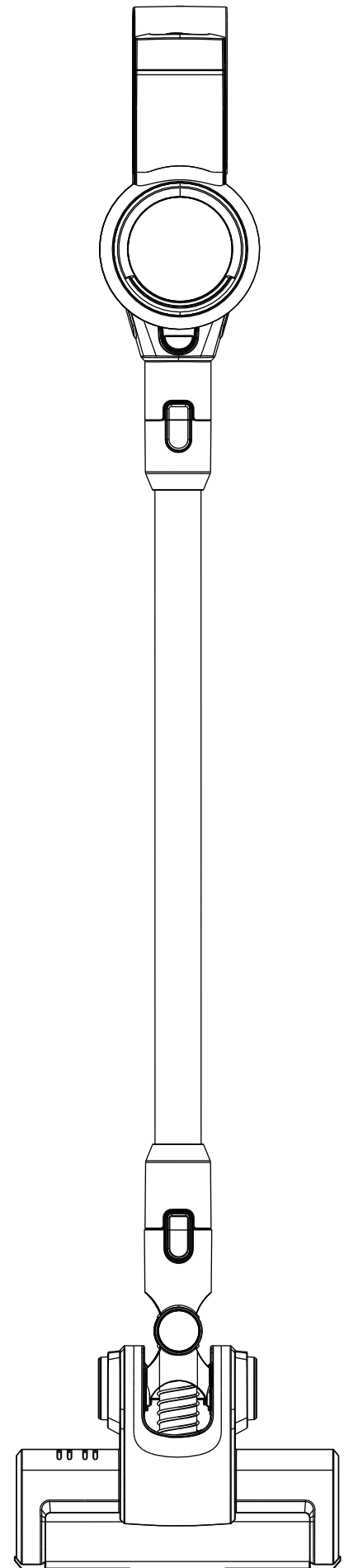


ORFELD

B08 Cordless Vacuum

DE	Bedienungsanleitung	Seite 1 - 13
EN	Operating instruction	Page 14 - 25
ES	Instrucciones de uso	Página 26 - 37
FR	Mode d'emploi	Page 38 - 49
IT	Istruzioni d'uso	Pagina 50 - 61
PT	Instruções de funcionamento	Página 62 - 73



INHALT

1. Symbol-Erklärung	2
2. Sicherheitshinweise	2
3. Bedienelemente	5
4. Zubehör	6
5. Montage	6
6. Inbetriebnahme	7
7. Pflege und Reinigung	9
8. Fehlersuche und Störungsbeseitigung	11
9. Entsorgung	12
10. Technische Daten	12
11. Garantie und Haftungsbeschränkungen	13

1. Symbol-Erklärung



Das Symbol mit dem Blitz im Dreieck wird verwendet, wenn Gefahr für Ihre Gesundheit besteht, z.B. durch einen elektrischen Schlag.



Das Symbol mit dem Ausrufezeichen im Dreieck weist auf wichtige Hinweise in dieser Bedienungsanleitung hin, die unbedingt zu beachten sind.



Das Pfeil-Symbol ist zu finden, wenn Ihnen besondere Tipps und Hinweise zur Bedienung gegeben werden sollen.



Das Produkt ist nur für den Einsatz in trockenen Innenräumen bestimmt, es darf nicht feucht oder nass werden.

2. Sicherheitshinweise



Lesen Sie sich die Bedienungsanleitung aufmerksam durch und beachten Sie insbesondere die Sicherheitshinweise. Falls Sie die Sicherheitshinweise und Informationen für einen ordnungsgemäßen Gebrauch in dieser



Bedienungsanleitung nicht beachten, haften wir nicht für möglicherweise daraus resultierende Verletzungen oder Sachschäden. Außerdem erlischt in solchen Fällen die Gewährleistung/Garantie.

a) Allgemeine Hinweise

- Um Feuer, Explosionen oder Verletzungen zu vermeiden, überprüfen Sie den Akku und das Ladegerät vor Gebrauch auf Schäden. Verwenden Sie den Staubsauger NICHT mit einem beschädigten Akku oder Ladegerät.
- Wenn der Handstaubsauger beschädigt ist, stellen Sie die Verwendung ein.
- Verwenden Sie den Staubsauger NICHT im Freien oder auf nassen Oberflächen. Verwenden Sie den Staubsauger nur auf trockenen Oberflächen.
- Saugen Sie KEINE harten oder scharfen Gegenstände wie Glas, Nägel, Schrauben oder Münzen auf, die den Staubsauger beschädigen könnten. Saugen Sie NICHT Staub von Gipskartonplatten, Kaminasche oder Glut auf. Verwenden Sie den Staubsauger NICHT als Zubehör für Elektrowerkzeuge zur Staubbeseitigung.
- Saugen Sie KEINE rauchenden oder brennenden Gegenstände wie heiße Kohlen, Zigarettenstummel oder Streichhölzer auf.
- Saugen Sie KEINE brennbaren oder entzündlichen Materialien (z. B. Feuerzeugbenzin, Benzin oder Kerosin) auf und verwenden Sie den Staubsauger nicht in Bereichen, in denen diese vorhanden sein könnten.
- Saugen Sie KEINE giftigen Lösungen auf (z.B. Chlorbleiche, Ammoniak oder Abflussreiniger).
- Verwenden Sie den Staubsauger NICHT in einem geschlossenen Raum, in dem Dämpfe von Farbe, Farbverdünner, Mottenschutzmitteln, brennbarem Staub oder anderen explosiven oder giftigen Materialien vorhanden sind.
- Saugen Sie KEINE Flüssigkeiten auf.
- Tauchen Sie den Staubsauger NICHT in Wasser oder andere Flüssigkeiten ein.
- Bei der Reinigung von Treppen ist besondere Vorsicht geboten.
- Bedienen Sie das Ladegerät und den Staubsauger NICHT mit nassen Händen.
- Lassen Sie den Staubsauger während des Betriebs NICHT unbeaufsichtigt.

- Schalten Sie den Staubsauger immer aus, bevor Sie die Bodendüse anschließen oder entfernen.
- Verwenden Sie nur die von Orfeld empfohlenen Ladegeräte und Akkus. Andere Akkutypen können platzen und Verletzungen und Schäden verursachen.
- Der Staubsauger darf NICHT verbrannt werden, selbst wenn er stark beschädigt ist, da der Akku bei einem Brand explodieren kann.
- Halten Sie Ihren Arbeitsbereich gut beleuchtet.
- Bewegen Sie den Staubsauger stetig über die Teppichoberfläche, um eine Beschädigung der Teppichfasern zu vermeiden.
- Stellen Sie den Staubsauger NICHT auf instabile Flächen wie Stühle oder Tische.
- Stecken Sie KEINE Gegenstände in Öffnungen. Verwenden Sie den Staubsauger NICHT mit blockierten Öffnungen; halten Sie ihn frei von Staub, Fusseln, Haaren und allem, was den Luftstrom beeinträchtigen könnte.
- Erlauben Sie kleinen Kindern NICHT, den Staubsauger zu bedienen oder als Spielzeug zu verwenden. Wenn der Staubsauger in der Nähe von Kindern verwendet wird, ist eine sorgfältige Aufsicht erforderlich. Die Pflege und Reinigung darf nicht von Kindern ohne Aufsicht durchgeführt werden.
- Verwenden Sie den Staubsauger NICHT ohne Bürstenwalze und Staubbehälter und nur mit allen Filtern korrekt eingesetzt.
- Verwenden Sie den Staubsauger NICHT, wenn der Luftstrom eingeschränkt ist. Wenn die Luftwege oder die Bodendüse verstopft sind, schalten Sie den Staubsauger aus und entfernen Sie den Akku. Beseitigen Sie alle Blockierungen, bevor Sie den Akku wieder in den Staubsauger einsetzen und ihn wieder einschalten.
- Halten Sie die Bodendüse von Haaren, Gesicht, Fingern, nackten Füßen und loser Kleidung fern.
- Laden Sie den Akku NICHT bei Temperaturen unter 0 °C oder über 50 °C auf.
- Bewahren Sie den Staubsauger in einem geschlossenen Raum auf. Verwenden oder lagern Sie ihn NICHT unter -20 °C. Vergewissern Sie sich, dass der Staubsauger der Raumtemperatur angepasst ist, bevor Sie ihn in Betrieb nehmen.

b) Staubbehälter, Filter und Zubehör

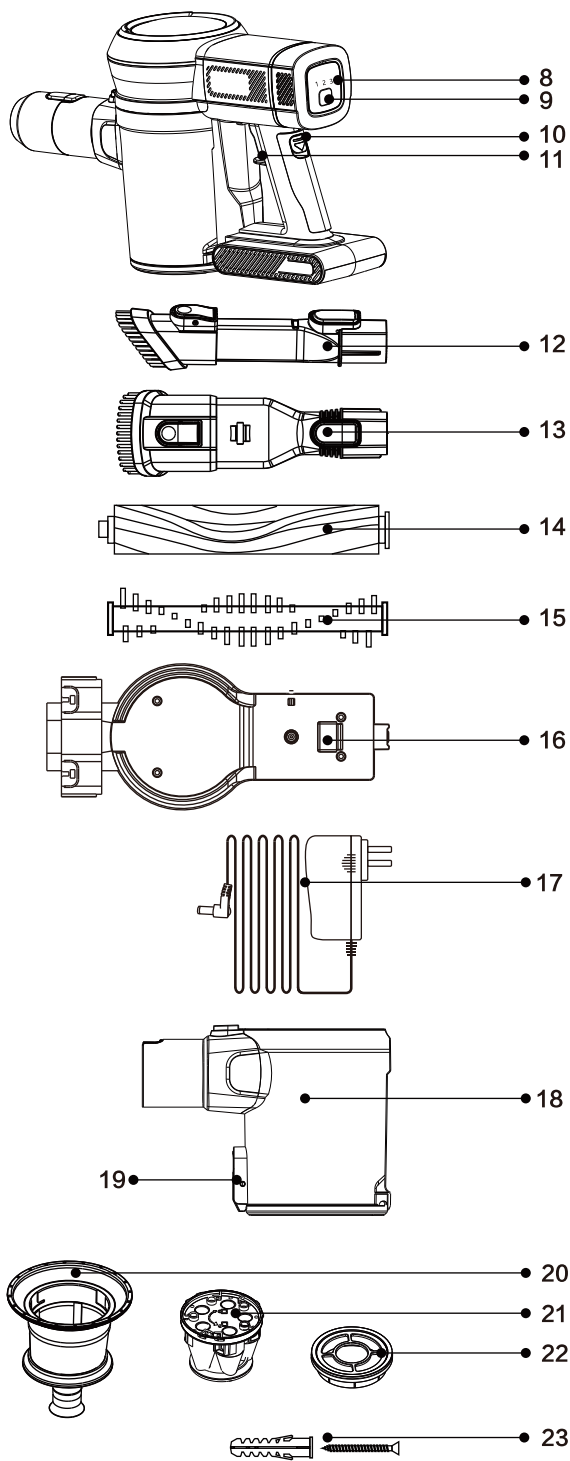
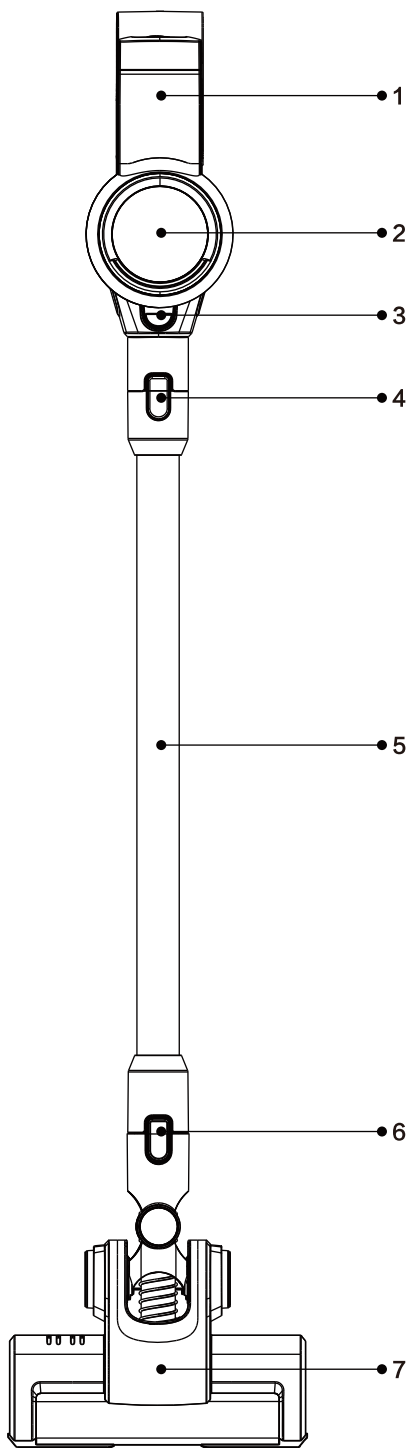
- Vor dem Einschalten des Staubsaugers:
 - Vergewissern Sie sich, dass alle Filter nach einer Routinereinigung gründlich getrocknet sind.
 - Vergewissern Sie sich, dass die Bürstenrollen, der Staubbehälter und alle Filter nach einer Routinewartung an ihrem Platz sind.
 - Vergewissern Sie sich, dass das Zubehör frei von Blockierungen ist und halten Sie Öffnungen von Gesicht und Körper fern.
- Verwenden Sie nur die von Orfeld empfohlenen Filter und Zubehörteile. Bei Verwendung fremder Teile erlischt die Garantie.

c) Akku

- Der Akku ist die Stromquelle für das Gerät. Wenn der Akku in das Gerät eingesetzt ist, drücken Sie es NICHT mit dem Finger auf die Ein/Aus-Taste. Laden Sie den Staubsauger NICHT auf, wenn er eingeschaltet ist.
- Trennen Sie den Akku vom Gerät, bevor Sie Einstellungen oder Fehlerbehebungen vornehmen. Wenn der Staubsauger für längere Zeit unbenutzt gelagert werden soll, entfernen Sie den Akku.

- Verwenden Sie zum Aufladen nur die von Orfeld empfohlenen Ladegeräte. Bei Verwendung eines falschen Ladegerätes besteht bei Verwendung des Akkus Brandgefahr.
- Verwenden Sie den Staubsauger nur mit einem speziell dafür vorgesehenen Akku. Bei Verwendung anderer Akkus besteht Verletzungs- und Brandgefahr.
- Wenn der Akku nicht verwendet wird, halten Sie ihn von allen Metallgegenständen wie Büroklammern, Münzen, Schlüsseln, Nägeln oder Schrauben fern. Wenn Sie die Akkupole kurzschließen, erhöht sich die Gefahr von Feuer oder Verbrennungen.
- Unter missbräuchlichen Bedingungen kann Flüssigkeit aus dem Akku austreten. Vermeiden Sie den Kontakt mit dieser Flüssigkeit, da dies zu Reizungen oder Verbrennungen führen kann. Wenn es zu einem Kontakt kommt, spülen Sie die Stelle gründlich mit Wasser. Wenn Flüssigkeit in die Augen gelangt, suchen Sie einen Arzt auf.
- Halten Sie den Akku von heißen Flächen fern.
- Setzen Sie den Akku und den Staubsauger NICHT Feuer oder einer Temperatur über 130 °C aus, da dies zu einer Explosion führen kann.
- Befolgen Sie alle Anleitungen zum Laden und laden Sie den Akku NICHT außerhalb des in der Anleitung angegebenen Temperaturbereichs. Durch unsachgemäßes Laden und bei Temperaturen außerhalb des spezifizierten Bereichs kann der Akku beschädigt werden und die Brandgefahr erhöht sich.
- Der Staubsauger darf nur von einer qualifizierten Reparaturwerkstatt unter Verwendung von identischen Ersatzteilen gewartet werden. Um die Sicherheit zu gewährleisten, dürfen Sie den Staubsauger und den Akku NICHT selbst modifizieren oder reparieren, es sei denn, dies ist in der Gebrauchs- und Pflegeanleitung angegeben.
- Der Akku darf nicht bei Temperaturen unter -20 °C oder über 45 °C gelagert werden, um eine lange Lebensdauer zu gewährleisten.
- Der Akku darf nicht mit Wasser, Salzwasser oder anderen Flüssigkeiten in Berührung kommen oder darin eingetaucht werden.

3. Bedienelemente



- | | | |
|--------------------------------------|--|--|
| 1 Motorgehäuse | 9 Einstelltaste für die Saugleistung (berührungsempfindlich) | 16 Ladestation |
| 2 Akkukapazitätsanzeige | 10 Auslösetaste für den Akku | 17 Netzteil |
| 3 Auslösetaste für den Staubbehälter | 11 Ein/Aus-Taste | 18 Staubbehälter |
| 4 Auslösetaste für das Saugrohr | 12 Fugendüse | 19 Öffnungstaste für den Staubbehälter |
| 5 Saugrohrverlängerung | 13 Polsterdüse | 20 Feinfilter |
| 6 Auslösetaste für die Bodendüse | 14 Weiche Bürstenwalze (für harte Böden) | 21 Vorfilter |
| 7 Bodendüse | 15 Harte Bürstenwalze (für Teppiche) | 22 HEPA-Filter |
| 8 Saugleistungsanzeige | | 23 Schrauben und Dübel |

4. Zubehör

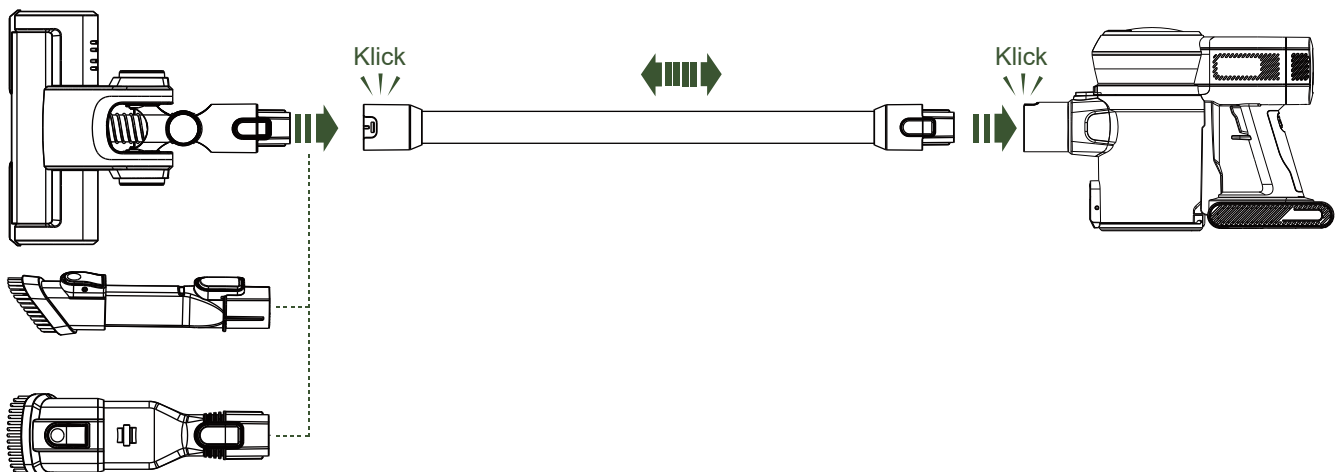
<p>1 Polsterdüse (13) Zum Entfernen von feinem Staub und Partikeln von Vorhängen und anderen empfindlichen Oberflächen.</p>	<p>2 Fugendüse (12) Für Ecken, Nischen und andere schwer zugängliche Stellen, wie Autositze und -matten, Bilderrahmen usw.</p>
<p>3 Weiche Bürstenwalze (14) Perfekt für harte Böden und besonders empfindliche Holzböden. Nimmt gleichzeitig groben und feinen Schmutz auf.</p>	<p>4 Weiche Bürstenwalze (15) Perfekt für Teppiche. Nimmt Ablagerungen unter der Oberfläche Ihrer Teppiche auf.</p>

5. Montage

—> Wählen Sie das gewünschte Reinigungswerkzeug oder Zubehör.

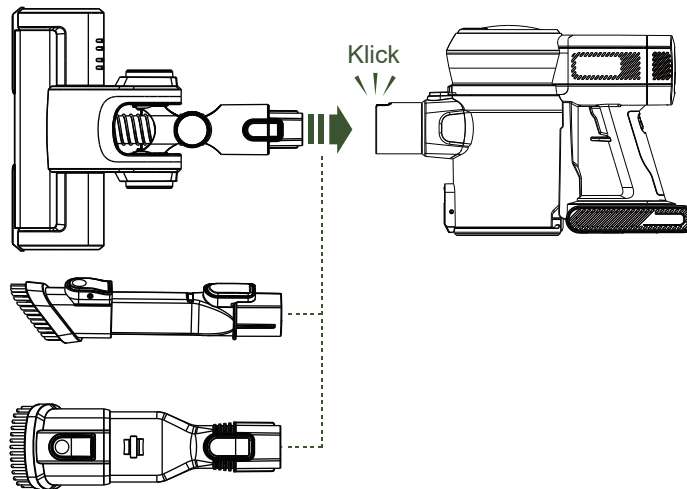
a) Zum Reinigen mit großer Reichweite

- Schließen Sie die Bodendüse (7) oder Ihr gewünschtes Reinigungswerkzeug an der Saugrohrverlängerung (5) an und drücken Sie sie an, bis sie einrastet.
- Stecken Sie die Saugrohrverlängerung (5) in den Handsauger ein und drücken Sie sie an, bis sie sicher einrastet.



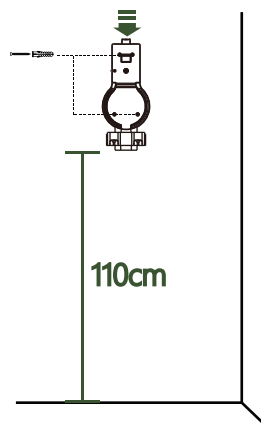
b) Zum Reinigen mit kurzer Reichweite

- Drücken Sie die Auslösetaste für das Saugrohr (4), um es vom Handstaubsauger zu trennen.
- Befestigen Sie das gewünschte Reinigungswerkzeug am Handstaubsauger.



c) Wand-Ladestation installieren

- Wählen Sie den gewünschten Standort für die Ladestation (16). Vergewissern Sie sich, dass er sich in der Nähe einer Steckdose befindet. Die empfohlene Einbauhöhe beträgt 110 cm.



- Bringen Sie die Ladestation (16) in der gewünschten Höhe an der Wand an. Markieren Sie die Positionen der Bohrlöcher. Bohren Sie Löcher und setzen Sie die Dübel (23) in die Löcher und befestigen Sie dann die Ladestation (16) mit den Schrauben fest an der Wand.



Vergewissern Sie sich vor dem Bohren, dass sich hinter der Montagefläche keine Gas- oder Wasserleitungen oder Kabel befinden.

6. Inbetriebnahme

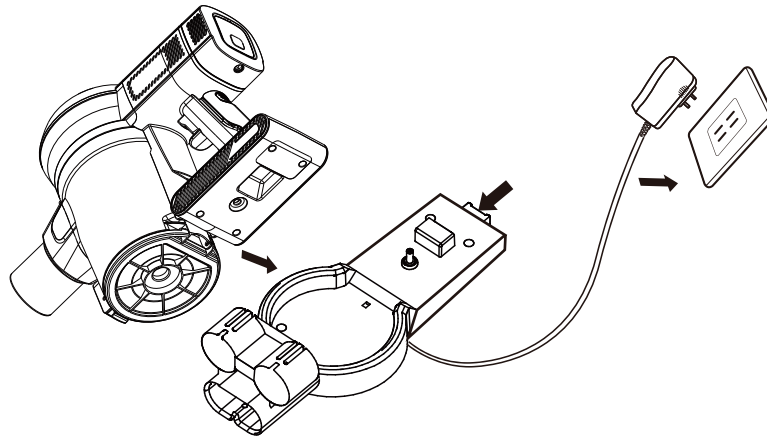
a) Aufladen

→ Laden Sie den Akku vor dem ersten Gebrauch vollständig auf.

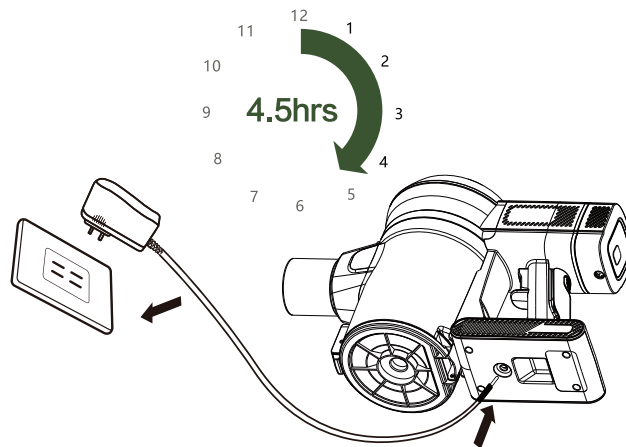
- Installieren Sie zuerst den Akku. Schieben Sie den Akku in den Schlitz auf der Rückseite des Handsaugers, bis er einrastet.

Zum Entfernen schieben Sie die Auslösetaste für den Akku (10) nach unten und ziehen Sie den Akku aus dem Handstaubsauger heraus.

- Zum Aufladen schließen Sie den Ladeanschluss des Handstaubsaugers am integrierten Netzteil (17) der Ladestation (16) und das Netzteil (17) an einer Steckdose an. Ein vollständiger Ladezyklus dauert ca. 4,5 Stunden.



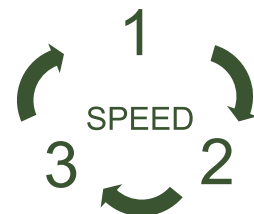
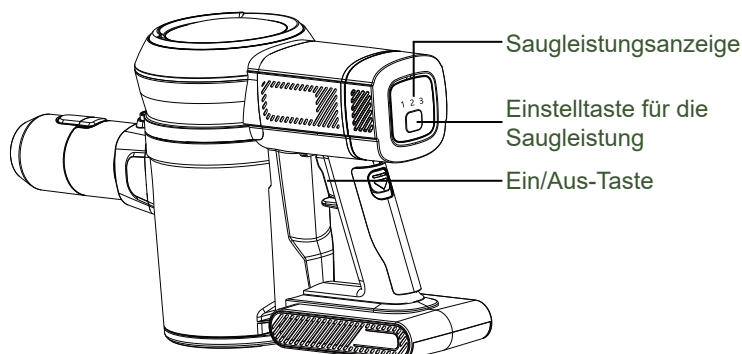
- Das Netzteil (17) ist in der Ladestation (16) integriert. Um das Netzteil (17) separat zu verwenden, entfernen Sie mit einem Schraubendreher die Befestigungsschraube der Abdeckung und nehmen Sie das Netzteil heraus.



b) Inbetriebnahme

! Bevor Sie Ihre empfindlichen Teppiche oder Teppichböden saugen, beachten Sie die vom Teppichhersteller empfohlenen Anleitungen.

- Drücken Sie die Ein/Aus-Taste (11), um den Staubsauger einzuschalten. Der Staubsauger arbeitet standardmäßig mit Saugleistung MID (2).
- Drücken Sie während des Saugens die Einstelltaste für die Saugleistung (9), um zwischen den Betriebsmodi ECO (1), MID (2) und BOOST (3) umzuschalten.
- In allen Modi schalten Sie den Staubsauger mit der Ein/Aus-Taste (11) aus.



Leistungsanzeige

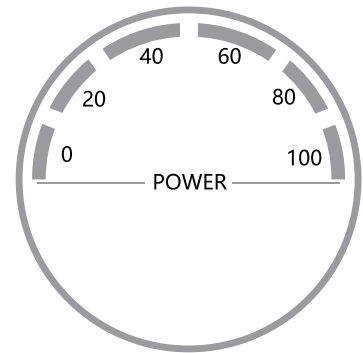
Während des Betriebs:

Anzeige erlischt nach Blinken: Akku erschöpft

Während des Ladezyklus:

Anzeige blinkt: Laden

Anzeige leuchtet: Vollständig geladen



7. Pflege und Reinigung



Bevor Sie den Staubsauger reinigen, schalten Sie ihn aus und entfernen Sie den Akku.

Verwenden Sie keinesfalls aggressive Reinigungsmittel, Reinigungsalkohol oder andere chemische Lösungen, da diese das Gehäuse beschädigen oder eine Fehlfunktion des Geräts verursachen können.

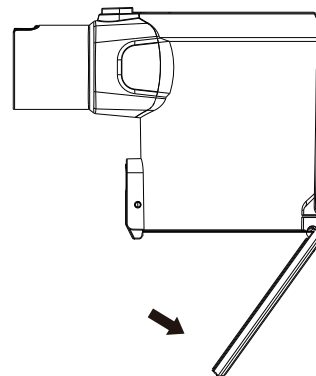
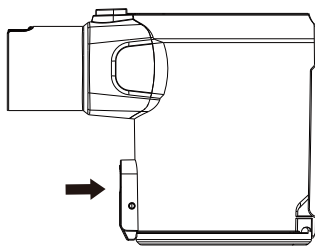
Verwenden Sie ein trockenes, fusselfreies Tuch zum Reinigen des Geräts.

a) Staubbehälter entleeren

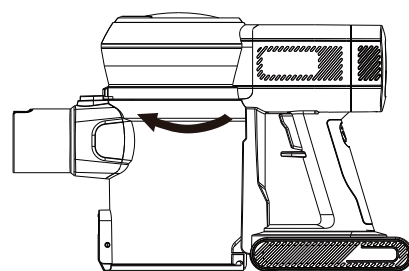
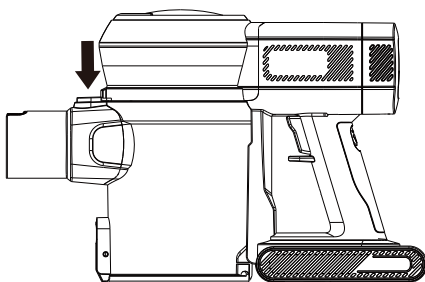


Um den Staubbehälter zu entleeren, schalten Sie zunächst den Staubsauger aus und trennen Sie alle Zubehörteile.

- Halten Sie den Handstaubsauger über einen Mülleimer und drücken Sie die Öffnungstaste für den Staubbehälter (19). Klopfen Sie ggf. seitlich leicht gegen den Staubbehälter, um überschüssigen Staub zu entfernen.

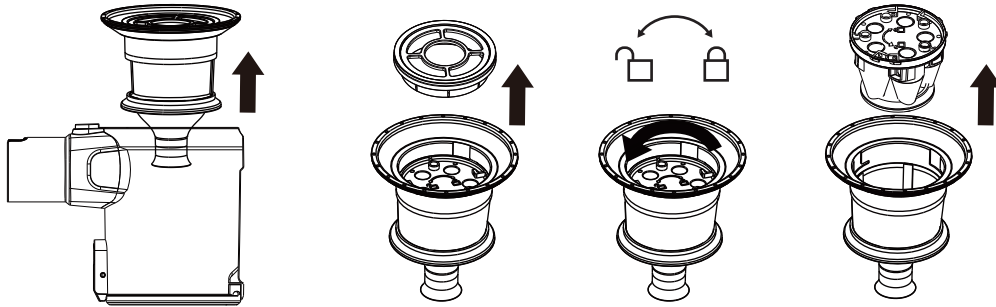


- Der Staubbehälter kann zum Reinigen auch herausgenommen werden. Zum Entfernen drücken Sie die Auslösetaste für den Staubbehälter (3) und ziehen Sie den Staubbehälter aus dem Handstaubsauger heraus.



b) Filter reinigen

- Nehmen Sie zunächst den Staubbehälter (18) aus dem Handstaubsauger und entleeren Sie ihn.
- Nehmen Sie nacheinander den HEPA-Filter (22), den Vorfilter (21) und den Feinfilter (20) heraus und waschen Sie diese unter fließendem Wasser.



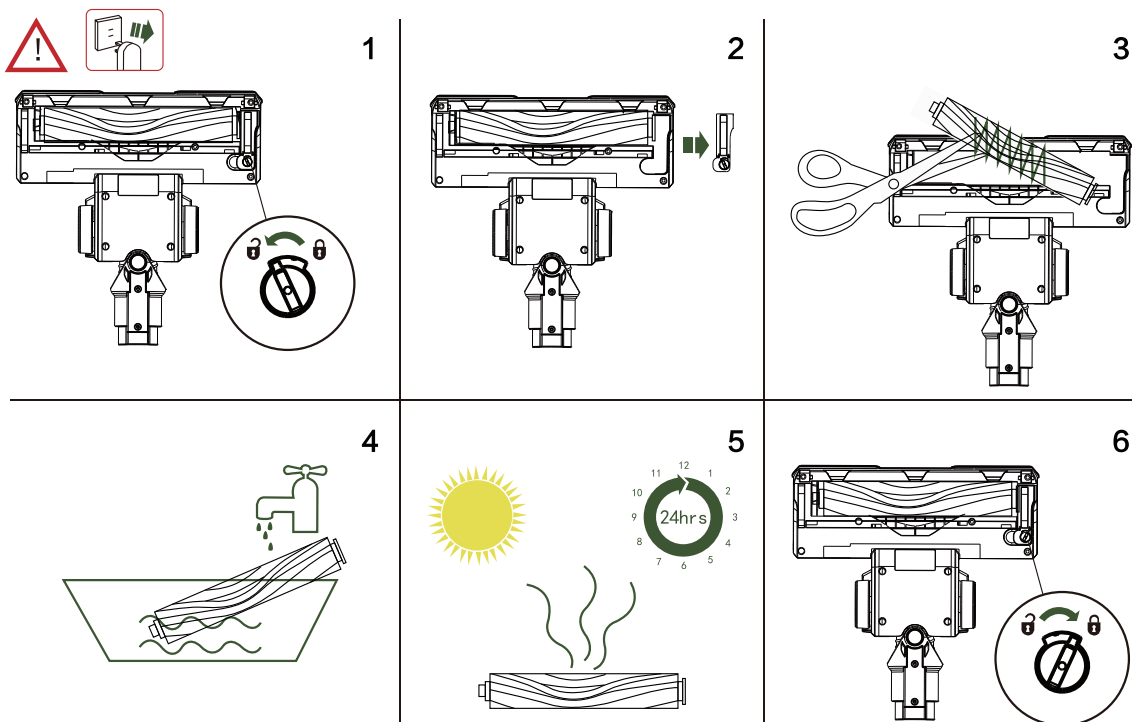
Lassen Sie alle Filter an der Luft vollständig trocknen, bevor Sie sie wieder im Staubsauger einsetzen. Damit verhindern Sie, dass Flüssigkeit in elektrische Teile gesaugt wird.

c) Bürstenwalzen reinigen



Beim Reinigen der Bürstenwalzen (14, 15) dürfen nur Haare, Schnüre, Fasern oder andere Ablagerungen durchtrennt werden.

- Schalten Sie zunächst den Staubsauger aus und trennen Sie die Bodendüse (7) vom Saugrohr (5).
1. Drehen Sie den Auslöseknopf der Bürstenwalze mit einer Münze oder einem Schlüssel gegen den Uhrzeigersinn, um die Abdeckung zu entriegeln.
 2. Nehmen Sie die Abdeckung ab und heben Sie die weiche Bürstenwalze (14) an der Lasche auf der rechten Seite heraus.
 3. Reinigen Sie alle Schnüre, Teppichfasern oder Haare, die sich um die weiche Bürstenwalze (14) gewickelt haben, und entfernen Sie den Schmutz aus dem Bürstenwalzengehäuse.
 4. Waschen Sie die weiche Bürstenwalze (14) bei Bedarf nur mit Wasser.
 5. Lassen Sie sie mindestens 24 Stunden an der Luft trocknen, bevor Sie sie wieder einbauen.
 6. Setzen Sie die weiche Bürstenwalze (14) wieder ein und schließen Sie das Bürstenwalzengehäuse, indem Sie die Abdeckung an der Bodendüse (7) befestigen.



—→ Reinigen Sie die harte Bürstenwalze (15) auf die gleiche Weise.

8. Fehlersuche und Störungsbeseitigung



Um Stromschlag und unbeabsichtigtem Betrieb zu vermeiden, schalten Sie den Staubsauger aus und entfernen Sie den Akku vor Wartungsarbeiten.

Problem	Mögliche Ursache	Lösungsvorschlag
Staubsauger nimmt keinen Schmutz auf	<ol style="list-style-type: none"> 1. Staubbehälter ist voll 2. Filter verstopft oder verschmutzt 3. Filter sind voll 	<ol style="list-style-type: none"> 1. Staubbehälter entleeren 2. Reinigen Sie die Filter 3. Wechseln Sie verschlissene Filter aus
Bürstenwalze dreht sich nicht	Bürstenwalze durch Haare, Fasern usw. blockiert	Reinigen Sie die Bürstenwalze
Schlechte Saugleistung	<ol style="list-style-type: none"> 1. Staubbehälter nicht korrekt eingesetzt 2. Filter verstopft oder verschmutzt 3. Staubbehälter nicht korrekt installiert 4. Akku schwach 5. Düse oder Saugrohr blockiert 	<ol style="list-style-type: none"> 1. Setzen Sie den Staubbehälter neu ein. Achten Sie darauf, dass die Abdeckung vollständig geschlossen ist 2. Reinigen Sie die Filter 3. Setzen Sie den Staubbehälter wieder ein 4. Laden Sie den Akku vollständig auf 5. Entfernen Sie die Düse, um den Schmutz zu entfernen
Staubsauger schaltet sich plötzlich von selbst aus	<ol style="list-style-type: none"> 1. Staubbehälter ist voll 2. Filter verstopft oder verschmutzt 3. Überhitzung 	<ol style="list-style-type: none"> 1. Staubbehälter entleeren 2. Reinigen Sie die Filter 3. Lassen Sie den Staubsauger abkühlen und versuchen Sie es erneut
Staubsauger lässt sich nicht einschalten oder aufladen	<ol style="list-style-type: none"> 1. Akku schwach 2. Überhitzung 	<ol style="list-style-type: none"> 1. Laden Sie den Akku vollständig auf 2. Lassen Sie den Staubsauger abkühlen und versuchen Sie es erneut
Kurze Laufzeit	<ol style="list-style-type: none"> 1. Niedrige Leistung 2. Filter verstopft oder verschmutzt 	<ol style="list-style-type: none"> 1. Laden Sie den Akku vollständig auf 2. Reinigen Sie die Filter

—→ In jedem anderen Fall oder wenn der oben beschriebene Lösungsvorschlag das Problem nicht lösen konnte, nehmen Sie bitte Kontakt mit uns unter support@orfeldtech.com auf.

9. Entsorgung

a) Produkt



Elektronische Geräte sind Wertstoffe und gehören nicht in den Hausmüll. Entsorgen Sie das Produkt am Ende seiner Lebensdauer gemäß den geltenden gesetzlichen Bestimmungen.

Entnehmen Sie evtl. eingelegte Akkus und entsorgen Sie diese getrennt vom Produkt.

b) Akku



Sie als Endverbraucher sind gesetzlich (Batterieverordnung) zur Rückgabe aller gebrauchten Akkus verpflichtet; eine Entsorgung über den Hausmüll ist untersagt!

Schadstoffhaltige Akkus sind mit dem nebenstehenden Symbol gekennzeichnet, das auf das Verbot der Entsorgung über den Hausmüll hinweist. Die Bezeichnungen für das ausschlaggebende Schwermetall sind: Cd=Cadmium, Hg=Quecksilber, Pb=Blei (die Bezeichnung steht auf den Batterien/Akkus z.B. unter dem links abgebildeten Mülltonnen-Symbol).

Ihre verbrauchten Akkus können Sie unentgeltlich bei den Sammelstellen Ihrer Gemeinde, unseren Filialen oder überall dort abgeben, wo Akkus verkauft werden!

Sie erfüllen damit die gesetzlichen Verpflichtungen und leisten Ihren Beitrag zum Umweltschutz.

10. Technische Daten

a) Staubsauger

Betriebsspannung.....	25,9 V/DC
Motorleistung.....	220 W
Akku.....	Lithium-Ionen, 2200 mAh
Laufzeit.....	40 / 20 / 12 min (ECO- / MID- / BOOST-Modus)
Ladezeit.....	ca. 4,5 Stunden
Betriebstemperatur.....	-20 bis +75 °C
Lagertemperatur.....	-20 bis +45 °C
Ladetemperatur.....	0 bis +50 °C
Abmessungen (B x H x T).....	250 x 1120 x 280 mm
Gewicht (Netto).....	3 kg

b) Netzteil

Eingangsspannung.....	100 - 240 V/AC, 50/60 Hz
Ausgangsspannung.....	30 V/DC
Ausgangsstrom.....	500 mA

11. Garantie und Haftungsbeschränkungen

Für dieses Produkt wird eine Garantie von 24 Monaten (definiert durch die örtliche Gesetzgebung) ab dem Kaufdatum auf alle Fehler, die auf Herstellungs- oder Materialfehler zurückzuführen sind, gewährt.

Diese Garantie erstreckt sich nicht auf Schäden, die durch unsachgemäße Installation, unsachgemäßen Gebrauch oder normalen Verschleiß des Produkts verursacht wurden.

Insbesondere deckt die Garantie folgende Schäden nicht ab:

- Schäden oder Probleme, die durch unsachgemäßen Gebrauch, Unfall, Veränderung oder Anschluss an einer ungeeigneten Stromstärke oder Spannung verursacht wurden.
- Modifizierte Produkte und Produkte, deren Garantiesiegel oder Seriennummer beschädigt, verändert oder entfernt wurde.
- Austauschbare Akkus und Zubehörteile haben eine Garantie von 6 Monaten.
- Ausfall des Akkus durch Überladung oder Nichtbeachtung der in der Bedienungsanleitung erläuterten Sicherheitshinweise.
- Kosmetische Beschädigungen, einschließlich Kratzer, Dellen oder sonstige Schäden.
- Schäden, die durch Eingriffe unbefugter Personen verursacht wurden.
- Defekte, die durch normalen Verschleiß oder durch normale Alterung des Produkts verursacht werden.
- Software-Updates aufgrund einer Änderung der Netzwerkeinstellungen.
- Produktausfälle aufgrund der Verwendung von Software Dritter zur Modifizierung, Veränderung oder Anpassung der bestehenden Software.
- Produktfehler, die durch die Verwendung durch vom Hersteller nicht zugelassenes Zubehör verursacht werden.
- Oxidierte Produkte.

Reparierte oder ausgetauschte Produkte können neue und/oder überholte Komponenten und Teile enthalten.

Bedingungen der Durchführung:

Um Garantieleistungen zu erhalten, werden Sie gebeten, Ihr Produkt mit dem Kaufbeleg (Quittung, Rechnung usw.), dem Produkt und dem mitgelieferten Zubehör in der Originalverpackung an den Kundendienst Ihres Fachhändlers zurückzugeben.

Es ist wichtig, das Kaufdatum, das Modell und die Serien- oder IMEI-Nummer als Information zur Hand zu haben (diese Informationen sind in der Regel auf dem Produkt, der Verpackung oder Ihrem Kaufbeleg angegeben).

Ist dies nicht der Fall, müssen Sie das Produkt mit dem für den ordnungsgemäßen Betrieb erforderlichen Zubehör (Netzteil, Adapter usw.) zurücksenden.

Falls Ihr Anspruch durch die Garantie gedeckt ist, kann der Kundendienst im Rahmen der örtlichen Gesetze in Anspruch genommen werden:

- Defekte Teile werden repariert oder ausgetauscht.
- Das zurückgegebene Produkt wird gegen ein Produkt ausgetauscht, das mindestens die gleiche Funktionalität hat und das in Bezug auf die Leistung gleichwertig ist.
- Der Kaufpreis des auf dem Kaufbeleg genannten Produkts wird zurückerstattet.

Wenn eine dieser 3 Lösungen verwendet wird, führt dies nicht zur Verlängerung oder Erneuerung der Garantiezeit.

CONTENTS

1. Explanation of symbols	15
2. Safety instructions	15
3. Product overview	17
4. Accessories	18
5. Assembly	18
6. Operation	19
7. Care and cleaning	21
8. Troubleshooting	23
9. Disposal	24
10. Technical data	24
11. Warranty and limitations of liability	25

1. Explanation of symbols



The lightning symbol inside a triangle is used when there is a potential risk of personal injury, such as electric shock.



An exclamation mark in a triangle indicates important instructions in this operating manual that absolutely have to be observed.



The arrow symbol indicates specific tips and advice on operation.



This product is intended for indoor use in dry conditions only; it must not become damp or wet.

2. Safety instructions



Read the operating instructions carefully and especially observe the safety information. If you do not follow the safety instructions and information on proper handling in this manual, we assume no liability for any resulting personal injury or damage to property. Such cases will invalidate the warranty/guarantee.



a) General use

- To avoid fire, explosion, or injury, inspect battery pack and charger for any damage before use. DO NOT use vacuum with a damaged battery pack or charger.
- If handheld vacuum/wand is damaged, discontinue use.
- DO NOT use outdoors or on wet surfaces. Use only on dry surfaces.
- DO NOT vacuum up hard or sharp objects such as glass, nails, screws, or coins that could damage the vacuum. DO NOT vacuum up drywall dust, fireplace ash, or embers. DO NOT use as an attachment to power tools for dust collection.
- DO NOT vacuum up smoking or burning objects such as hot coals, cigarette butts, or matches.
- DO NOT vacuum up flammable or combustible materials (e.g., lighter fluid, gasoline, or kerosene) or use vacuum in areas where they may be present.
- DO NOT vacuum up toxic solutions (e.g., chlorine bleach, ammonia, or drain cleaner).
- DO NOT use in an enclosed space where vapors are present from paint, paint thinner, moth-proofing substances, flammable dust, or other explosive or toxic materials.
- DO NOT vacuum up any liquids.
- DO NOT immerse vacuum in water or other liquids.
- Use extra care when cleaning on stairs.
- DO NOT handle charger or vacuum with wet hands.
- DO NOT leave vacuum unattended.
- Always turn off this appliance before connecting or disconnecting floor nozzle.
- Use only Orfeld recommended chargers and batteries. Other types of batteries are non-compatible and may cause burst resulting injury and damages.
- DO NOT incinerate appliance, even if it is severely damaged, as battery pack may explode in a fire.
- Keep your work area well lit.
- Keep the vacuum moving over the carpet surface at all times to avoid damaging the carpet fibres.
- DO NOT place vacuum on unstable surfaces such as chairs or tables.

- DO NOT put any objects into openings. DO NOT use with any opening blocked; keep free of dust, lint, hair, and anything that may reduce airflow.
- DO NOT allow young children to operate the appliance or use as a toy. Close supervision is necessary when any appliance is used near children. Care and cleaning shall not be made by children without supervision.
- DO NOT use without brush roller, dustbin, and all filters properly installed in their place.
- DO NOT use if airflow is restricted; if the air paths or the floor nozzle become blocked, turn off the vacuum and remove battery. Clear all obstructions before returning battery to vacuum and powering on again.
- Keep floor nozzle away from hair, face, fingers, uncovered feet, or loose clothing.
- DO NOT charge battery pack at temperatures below 32°F (0°C) or above 122°F (50°C).
- Store the appliance indoors. DO NOT use or store it below -4°F (-20°C). Ensure the appliance is at room temperature before operating.

b) Dustbin, filters, accessories

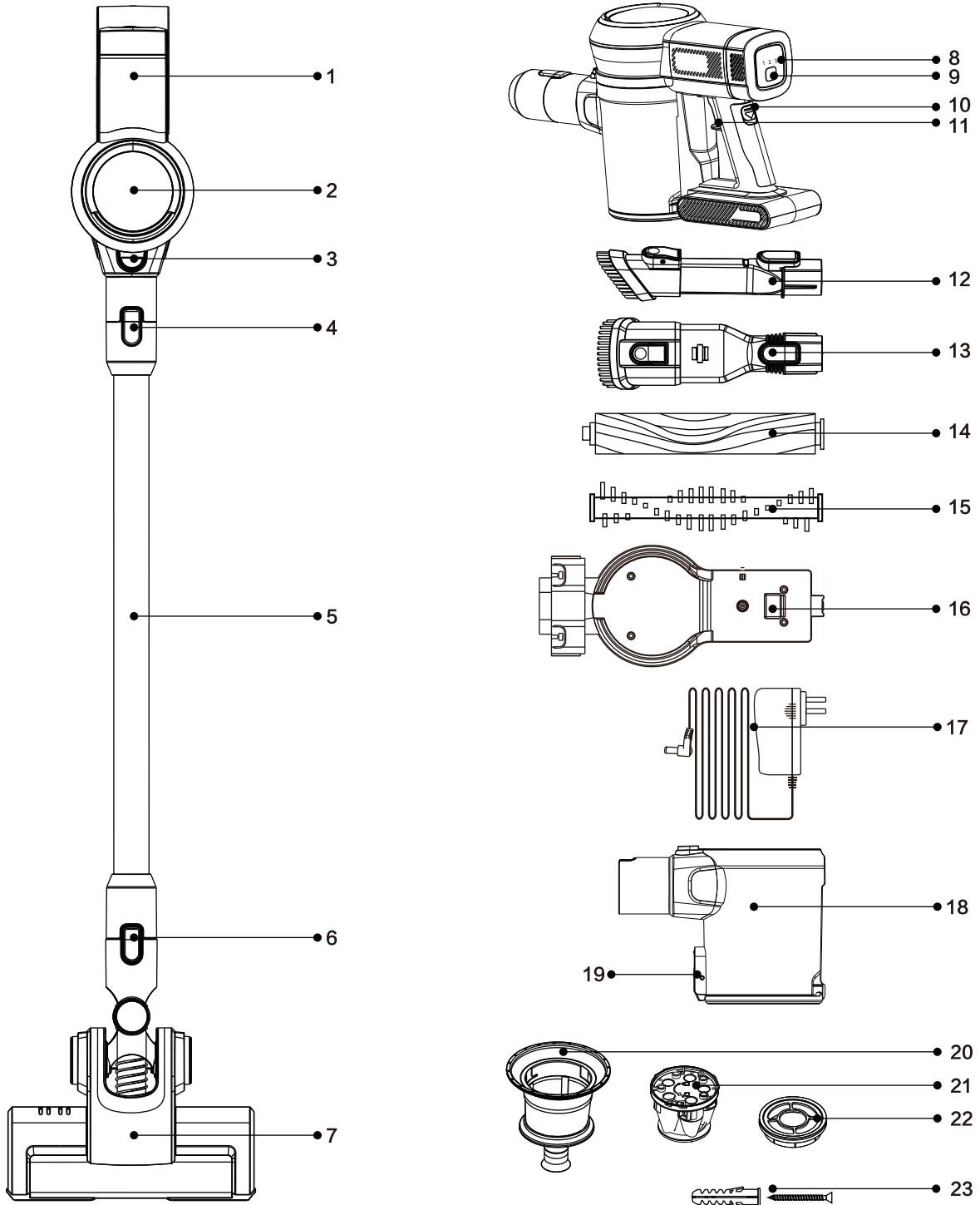
- Before turning on the vacuum:
 - Make sure that all filters are thoroughly dry after routine cleaning.
 - Make sure brush rollers, dustbin, and all filters are in place after routine maintenance.
 - Make sure accessories are free of blockages and keep openings away from face and body.
- Use only Orfeld recommended filters and accessories. Using others will void warranty.

c) Battery pack

- Battery pack is the power source for the appliance. When the battery pack is installed into the appliance, DO NOT carry the appliance with your finger on the power button. DO NOT charge appliance while powered on.
- Disconnect the battery pack from the appliance before making any adjustments or troubleshooting. If the appliance is to be stored unused for a long period, remove the battery pack.
- Use only Orfeld recommended chargers to charge. Use of incorrect charger may create a risk of fire when used with the battery pack.
- Use appliance only with specifically designated battery pack. Use of any other battery packs may create a risk of injury and fire.
- When the battery pack is not in use, keep it away from all metal objects, such as paper clips, coins, keys, nails, or screws. Shorting the battery terminals together increases the risk of fire or burns.
- Under abusive conditions, liquid may be ejected from the battery pack. Avoid contact with liquid, as it may cause irritation or burns. If contact occurs, flush with water. If liquid contacts eyes, seek medical help.
- Keep battery pack away from heated surfaces.
- DO NOT expose battery pack or appliance to fire or temperature above 266°F (130°C) as it may cause explosion.
- Follow all charging instructions and DO NOT charge the battery pack or appliance outside of the temperature range specified in the instructions. Charging improperly or at temperatures outside of the specified range may damage the battery pack and increase the risk of fire.
- Appliance should only be serviced by a qualified repair specialist using Orfeld certified parts. To ensure safety, DO NOT modify or attempt to repair the appliance or the battery pack yourself, except as indicated in the instructions for use and care.

- Battery pack should not be stored at temperatures below -4°F (-20°C) or above 113°F (45°C) to maintain long-term battery life.
- Battery pack should not be exposed to or submerged in any water, salt water, or other liquids.

3. Product overview



- | | | |
|-------------------------------|--|------------------------------|
| 1 Main unit | 9 Speed button
(Touch button) | 16 Charging dock |
| 2 Battery level indicator | 10 Battery pack release button | 17 Power adapter |
| 3 Dustbin release button | 11 Power button | 18 Dustbin |
| 4 Wand release button | 12 Crevice nozzle | 19 Dust empty release button |
| 5 Extension wand | 13 Dusting brush | 20 Mesh filter |
| 6 Floor nozzle release button | 14 Soft brush roller
(for hard floor) | 21 Pre-filter |
| 7 Floor nozzle | 15 Hard brush roller (for carpet) | 22 HEPA filter |
| 8 Speed indicator | | 23 Wall plugs and screws |

4. Accessories

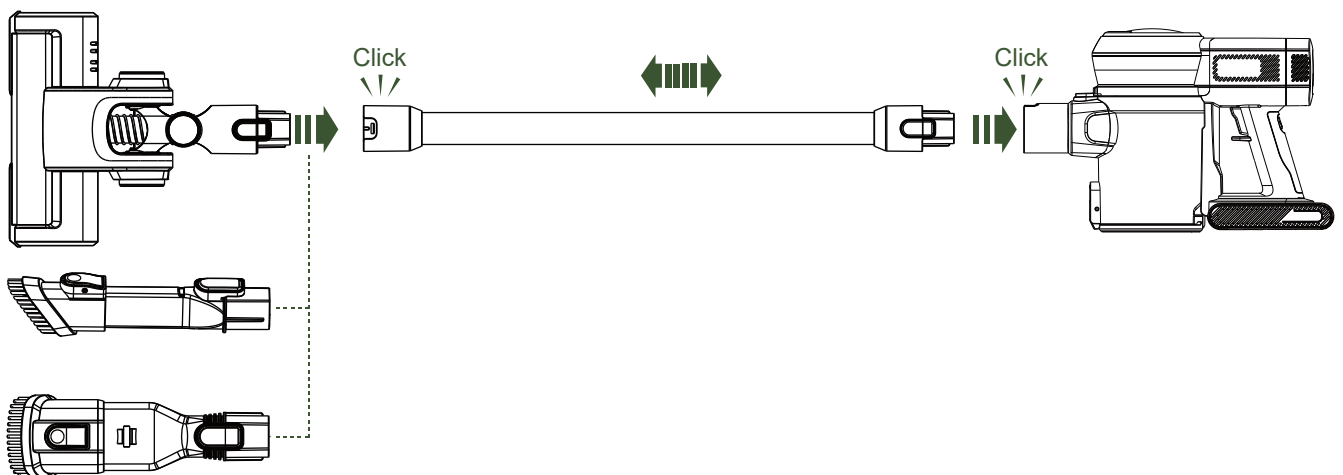
<p>1 Dusting brush (13) For removing fine dust and particles from curtains and other delicate surfaces.</p>	<p>2 Crevice nozzle (12) For corners, niches and other hard-to-reach places, such as car seat and mat, picture frame, etc.</p>
<p>3 Soft brush roller (14) Perfect for hard floors, especially sensitive wood floor. Pick up coarse and fine dirt at the same time.</p>	<p>4 Hard brush roller (15) Perfect for carpets. Pick up debris below the surface of your carpets.</p>

5. Assembly

—> Choose desired cleaning tool or accessory.

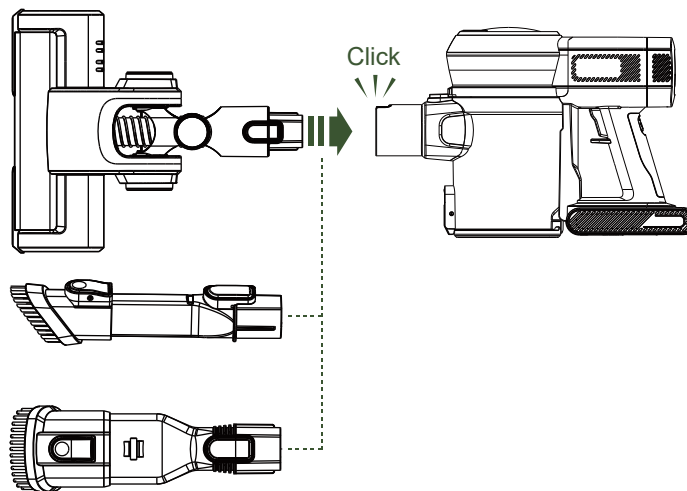
a) For long-reach cleaning

- Attach the floor nozzle (7) or your desired cleaning tool to the extension wand (5), pressing it in until it clicks securely into place.
- Insert the top of the extension wand (5) into the handheld vacuum, pressing it in until it clicks securely into place.



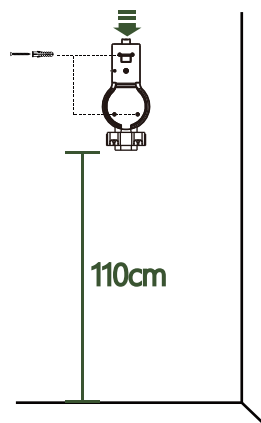
b) For short-reach cleaning

- Press the wand release button (4) to disconnect wand from the handheld vacuum.
- Attach desired cleaning tool to the handheld vacuum.



c) Install wall-mounted charging dock

- Locate the desired location for the charging dock (16). Be sure it is near an outlet. Recommended installation height is 110 cm.



- Place the charging dock (16) on the wall at the desired height. Mark the screw hole locations. Drill holes and hammer the wall plugs (23) into the holes, then fix the charging dock (16) securely to the wall with screws.



Before drilling make sure there are no gas, water or electrical cables and wires behind the mounting area.

6. Operation

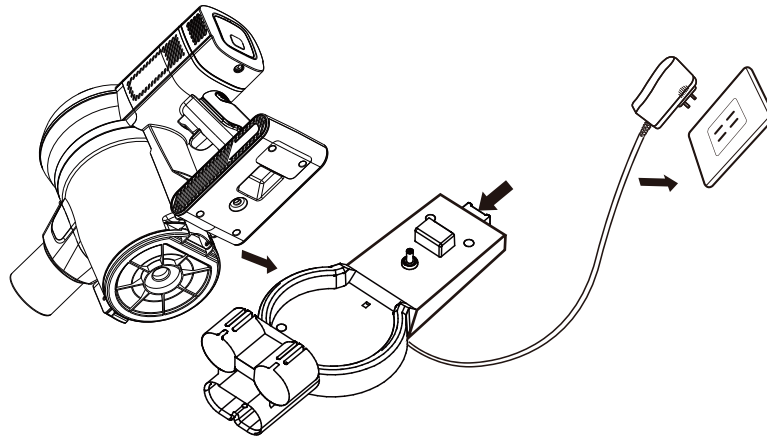
a) Charging

→ Fully charge the battery before first use.

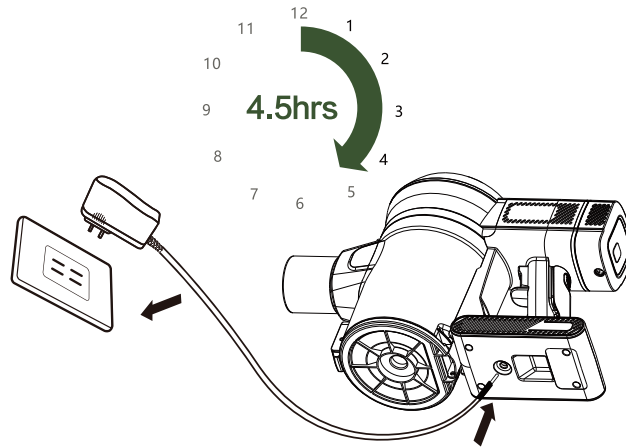
- First, install the battery pack. Push the battery pack into the slot on the back of the handheld vacuum until it clicks into place.

To remove, slide down the battery pack release button (10) and pull the battery pack out from the handheld vacuum.


- To charge, connect the charging port on the handheld vacuum to the power adapter (17) integrated in the charging dock (16), then connect the power adapter (17) to a wall outlet. It takes approx. 4.5 hours to fully charge.



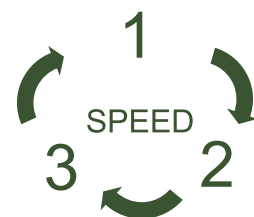
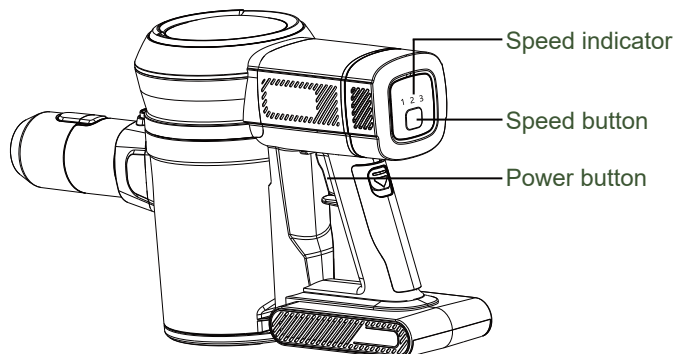
→ The power adapter (17) is integrated in the charging dock (16). To use the adapter (17) separately, use a screwdriver to remove the screw fixing the lid, then remove the adapter.



b) Operation

 Before vacuuming your delicate rugs or carpet, refer to the rug manufacturer's recommended cleaning instructions.

- Press the power button (11) to turn vacuum ON, the vacuum works at MID (2) speed by default.
- When working, press the speed button (9) to switch between ECO (1), MID (2) and BOOST (3) modes.
- When working in any mode, press the power button (11) to turn vacuum OFF.



Power level indicator

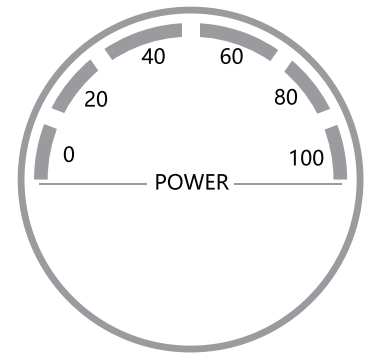
In use:

Indicator shuts off after blinking: battery has been used up

During charging:

Indicator blinking: charging

Indicator constant on: fully charged



7. Care and cleaning



Before cleaning the product, turn off power and remove the battery pack.

Never use aggressive detergents, rubbing alcohol or other chemical solutions, as these may damage the casing or cause the product to malfunction.

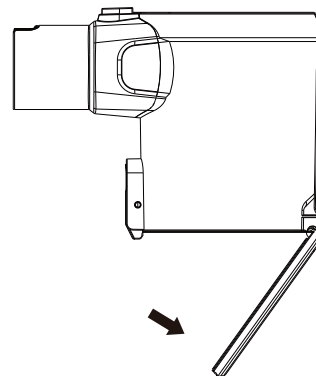
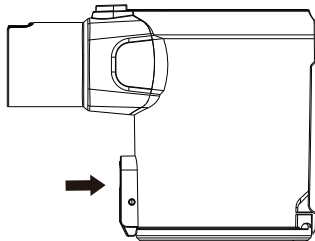
Use a dry, lint-free cloth to clean the product.

a) Empty the dustbin

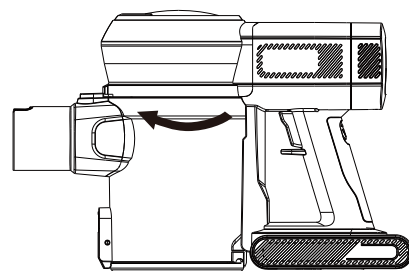
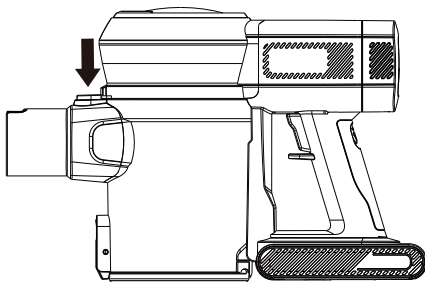


To empty dustbin, first turn off power and disconnect all accessories.

- Hold the handheld vacuum over a trash bin, and press the dust empty release button (19). If necessary, tap the dustbin on the side to remove excess dust.

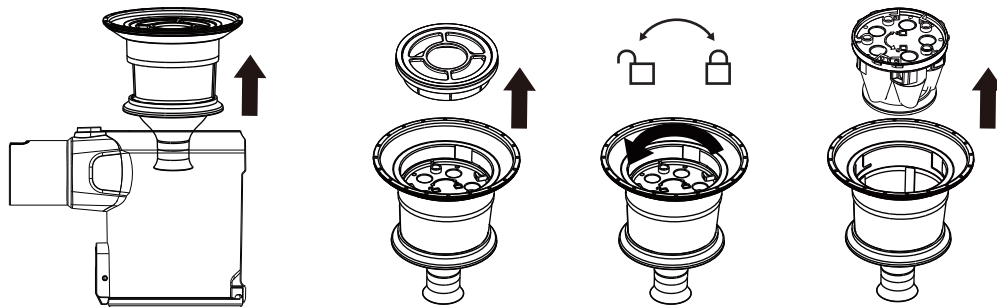



- The dustbin can also be removed to clean. To remove, press the dustbin release button (3) and pull out the dustbin from the handheld vacuum.




b) Clean filters

- First remove the dustbin (18) from the handheld vacuum and empty.
- Remove HEPA filter (22), pre-filter (21) and mesh filter (20) in sequence, and wash them under running water.

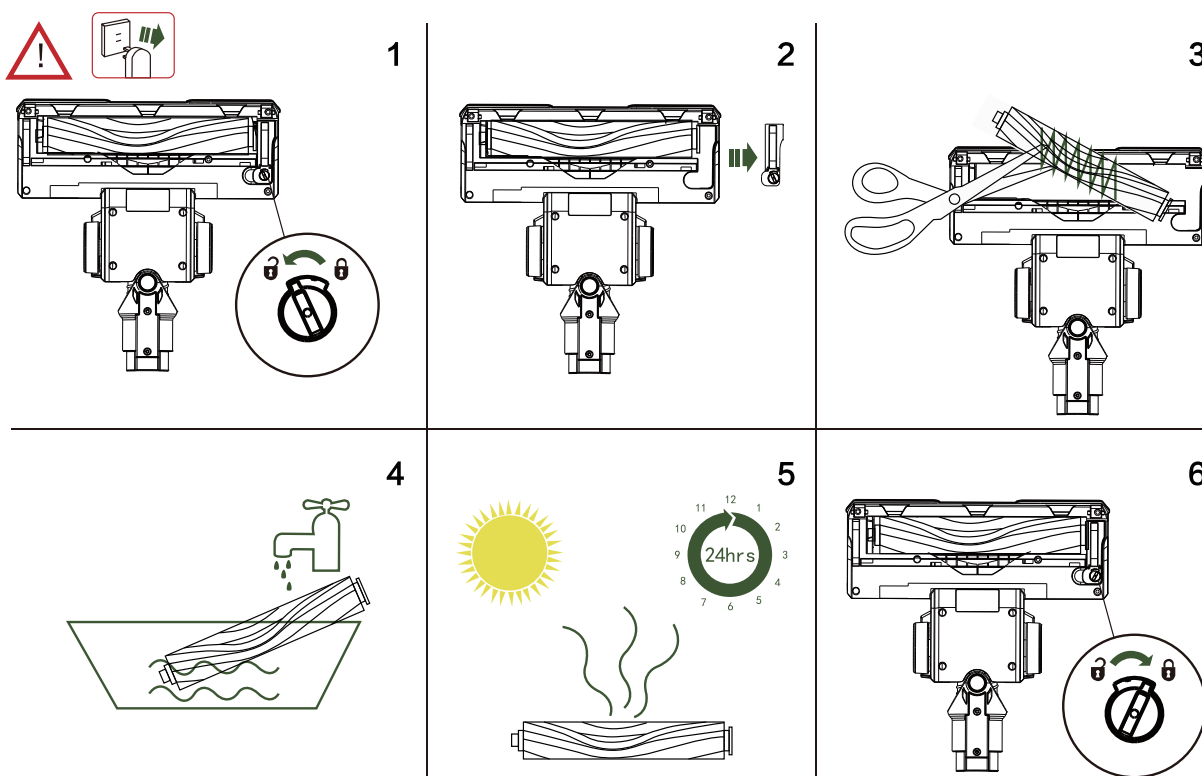


 Allow all filters to air dry completely before replacing them in the vacuum to prevent liquid from being drawn into electric parts.

c) Clean brush rollers

 When cleaning brush rollers (14, 15), be sure to not cut anything other than hair, string, fibres, or other debris.

- First turn off power and disconnect the floor nozzle (7) from the wand (5).
1. Use a coin or key to twist anticlockwise the brush roller release switch to unlock the lid.
 2. Remove the lid and lift out the soft brush roller (14) by the tab on the right side.
 3. Clean off any string, carpet fibres, or hair that may be wrapped around the soft brush roller (14), and remove debris from the brush roller housing.
 4. Wash the soft brush roller (14) as needed, using only water.
 5. Air-dry completely for at least 24 hours before reinstalling.
 6. Reinstall the soft brush roller (14) and close the brush roller housing by fixing the lid on the floor nozzle (7).



→ Clean the hard brush roller (15) in the same way.

8. Troubleshooting



To reduce the risk of shock and unintended operation, turn off power and remove battery pack before servicing.

Problem	Possible cause	Possible solution
Vacuum not pick up debris	<ol style="list-style-type: none"> 1. Dustbin is full 2. Filters clogged or dirty 3. Filters are out of service 	<ol style="list-style-type: none"> 1. Empty the dustbin 2. Clean the filters 3. Change the worn filters
Brush roller not spin	Brush roller clogged by hair, fibers, etc.	Clean the brush roller
Poor suction	<ol style="list-style-type: none"> 1. Dustbin not seated completely 2. Filters clogged or dirty 3. Dustbin not installed correctly 4. Low battery 5. Nozzle or dirt passage clogged 	<ol style="list-style-type: none"> 1. Reinstall the dustbin. Make sure lid is closed completely 2. Clean the filters 3. Reinstall the dustbin 4. Fully charge the battery 5. Disconnect nozzle to remove debris
Vacuum suddenly turns off on its own	<ol style="list-style-type: none"> 1. Dustbin is full 2. Filters clogged or dirty 3. Vacuum overheat 	<ol style="list-style-type: none"> 1. Empty the dustbin 2. Clean the filters 3. Let vacuum cool down and retry
Vacuum won't turn ON or charge	<ol style="list-style-type: none"> 1. Low battery 2. Vacuum overheat 	<ol style="list-style-type: none"> 1. Fully charge the battery 2. Let vacuum cool down and retry
Short running time	<ol style="list-style-type: none"> 1. Low power 2. Filters clogged or dirty 	<ol style="list-style-type: none"> 1. Fully charge the battery 2. Clean the filters

→ In any other case or if the solution explained above did not solve the problem, please contact us at support@orfeltech.com.

9. Disposal

a) Product



Electronic devices are recyclable waste and must not be disposed with other household waste. At the end of its service life, dispose of the product according to the relevant statutory regulations.

Remove any inserted rechargeable batteries and dispose of them separately from the product.

b) Rechargeable battery



As the end user, you are required by law (Battery Ordinance) to return all used rechargeable batteries; disposal of them in the household waste is prohibited!

Contaminated rechargeable batteries are labelled with this symbol to indicate that disposal in the domestic waste is forbidden. The designations for the heavy metals involved are: Cd = Cadmium, Hg = Mercury, Pb = Lead (name on rechargeable batteries, e.g. below the trash icon on the left).

Used rechargeable batteries can be returned to collection points in your municipality, our stores or wherever rechargeable batteries are sold.

You thus fulfil your statutory obligations and contribute to the protection of the environment.

10. Technical data

a) Vacuum

Operating voltage	25.9 V/DC
Motor power.....	220 W
Battery type	Li-ion, 2200 mAh
Running time	40 / 20 / 12 min (ECO / MID / BOOST mode)
Charging time	approx. 4.5 hours
Operating temperature	-4 to +167 °F (-20 to +75 °C)
Storage temperature.....	-4 to +113 °F (-20 to +45 °C)
Charging temperature.....	+32 to +122 °F (0 to +50 °C)
Dimensions (W x H x D)	250 x 1120 x 280 mm
Weight (net)	3 kg

b) Power adapter

Input voltage	100-240 V/AC, 50/60 Hz
Output voltage	30 V/DC
Output current.....	500 mA

11. Warranty and limitations of liability

This product is guaranteed for a period of 24 months (defined by local law) from the date of purchase against any failure resulting from manufacturing or material defects.

This warranty does not cover damage caused by improper installation, improper use, or normal wear and tear of the product.

More specifically, the warranty does not cover:

- Damage or problems caused by improper use, accident, alteration or electrical connection of improper intensity or voltage.
- Modified products, those whose warranty seal or serial number have been damaged, altered, removed or oxidized.
- Replaceable batteries and accessories are guaranteed for a period of 6 months.
- Failure of the battery due to overcharging or failure to observe the safety instructions explained in the instruction manual.
- Cosmetic damage, including scratches, dents, or any other element.
- Damage caused by any intervention carried out by an unauthorised person.
- Defects caused by normal wear and tear or due to normal ageing of the product.
- Software updates due to a change in network settings.
- Product failures due to the use of third party software to modify, change or adapt the existing software.
- Product failures caused by use without accessories approved by the manufacturer.
- Oxidised products.

Repaired or replaced products may include new and/or reconditioned components and equipment.

Terms and conditions of implementation:

To obtain a warranty service, you are requested to return your product to the customer service desk of your retail outlet with your proof of purchase (receipt, invoice, ...), the product and its supplied accessories, with its original packaging.

It is important to have the date of purchase, the model and the serial or IMEI number on hand as information (this information usually appears on the product, the packaging or your proof of purchase).

Failing this, you must return the product with the accessories necessary for its proper operation (power supply, adaptor, etc.).

In the event that your claim is covered by the warranty, the after-sales service may, within the limits of local law, either:

- Repair or replace defective parts.
- Exchange the returned product with a product that has at least the same functionality and that is equivalent in terms of performance.
- Refund the product at the purchase price of the product mentioned on the proof of purchase.

If one of these 3 solutions is used, this does not give rise to the extension or renewal of the warranty period.

ÍNDICE

1. Explicación de los símbolos	27
2. Instrucciones de seguridad	27
3. Vista general del producto	29
4. Accesorios	30
5. Montaje	30
6. Uso	31
7. Mantenimiento y limpieza	33
8. Resolución de problemas	35
9. Eliminación	36
10. Datos técnicos	36
11. Garantía y limitación de responsabilidad	37

1. Explicación de los símbolos



El símbolo del rayo dentro de un triángulo se utiliza cuando existe el riesgo potencial de lesiones personales, como una descarga eléctrica.



Una marca de exclamación en un triángulo indica que hay instrucciones importantes en este manual de uso que deben cumplirse estrictamente.



El símbolo de flecha indica consejos específicos y asesoramiento sobre el uso.



El producto está diseñado para utilizarse únicamente en interiores; no debe humedecerse.

2. Instrucciones de seguridad



Lea atentamente las instrucciones de uso y respete especialmente la información de seguridad. Si no sigue las instrucciones e información de seguridad



acerca de la manipulación adecuada de este manual, no asumiremos ninguna responsabilidad por las lesiones personales o los daños materiales resultantes. En tal caso la garantía quedará anulada.

a) Uso general

- Inspeccione la batería y el cargador en busca de daños antes de usarlos para evitar incendios, explosiones o lesiones. NO utilice una aspiradora con una batería o cargador dañados.
- Si la aspiradora de mano estuviera dañada, deje de utilizarla para evitar daños mayores.
- NO lo use al aire libre ni en superficies mojadas. Utilícela únicamente en superficies secas.
- NO utilice la aspiradora en objetos duros o afilados, como cristal, clavos, tornillos o monedas que pudieran dañar la aspiradora. NO utilice la aspiradora para aspirar polvo de cartón yeso, cenizas de chimenea o ascuas. NO la utilice como accesorio para herramientas eléctricas para recoger polvo.
- NO utilice la aspiradora con objetos humeantes o ardiendo, como carbón caliente, colillas de cigarrillos o cerillas.
- NO utilice la aspiradora con materiales inflamables o combustibles (p. ej. líquido de encendedor, gasolina o queroseno) ni la utilice en áreas donde pudieran estar presentes.
- NO utilice la aspiradora con soluciones tóxicas (p. ej. blanqueador con cloro, amoníaco o limpiadores para desagües).
- NO la utilice en espacios cerrados donde haya presentes vapores de pintura, disolventes, sustancias antipolillas, polvos inflamables u otros materiales explosivos o tóxicos.
- NO utilice la aspiradora con líquidos.
- NO sumerja la aspiradora en agua ni otros líquidos.
- Tenga especial cuidado cuando limpie las escaleras.
- NO manipule el cargador ni la aspiradora con las manos mojadas.
- NO deje la aspiradora desatendida.
- Apague siempre el aparato antes de conectar o desconectar la boquilla para suelo.
- Utilice únicamente cargadores y baterías recomendados por Orfeld. Otros tipos de baterías podrían explotar provocando lesiones y daños.
- NO incinere el aparato, incluso si estuviera gravemente dañado, ya que la batería podría explotar en un incendio.
- Mantenga el área de trabajo bien iluminada.
- Siga moviendo la aspiradora sobre la superficie de la alfombra en todo momento para evitar dañar las fibras de la alfombra.

- NO coloque la aspiradora sobre superficies inestables, como sillas o mesas.
- NO coloque ningún objeto en las aberturas. NO lo use con ninguna abertura bloqueada; manténgalo libre de polvo, pelusa, cabello u otros materiales que puedan reducir el flujo de aire.
- NO permita que niños jóvenes operen el aparato o lo utilicen como un juguete. Es necesaria una estrecha vigilancia cuando se utilice el aparato cerca de niños. La limpieza y el mantenimiento por parte del usuario no deben ser realizados por niños sin supervisión.
- NO la utilice si no tiene colocados el rodillo del cepillo, el cubo de polvo y todos los filtros.
- NO la utilice si el flujo de aire estuviera restringido; si las vías de aire o la boquilla para suelo quedaran obstruidas, apague la aspiradora y retire la batería. Elimine todas las obstrucciones antes de volver a instalar la batería en la aspiradora y encenderla de nuevo.
- Mantenga la boquilla para suelo alejada de pelo, cara, dedos, pies desnudos o ropa suelta.
- NO cargue la batería a temperaturas inferiores a 0 °C o superiores a 50 °C.
- Almacene el aparato en interiores. NO lo utilice ni almacene por debajo de -20 °C. Compruebe que el aparato esté a temperatura ambiente antes de utilizarlo.

b) Cubo de polvo, filtros, accesorios

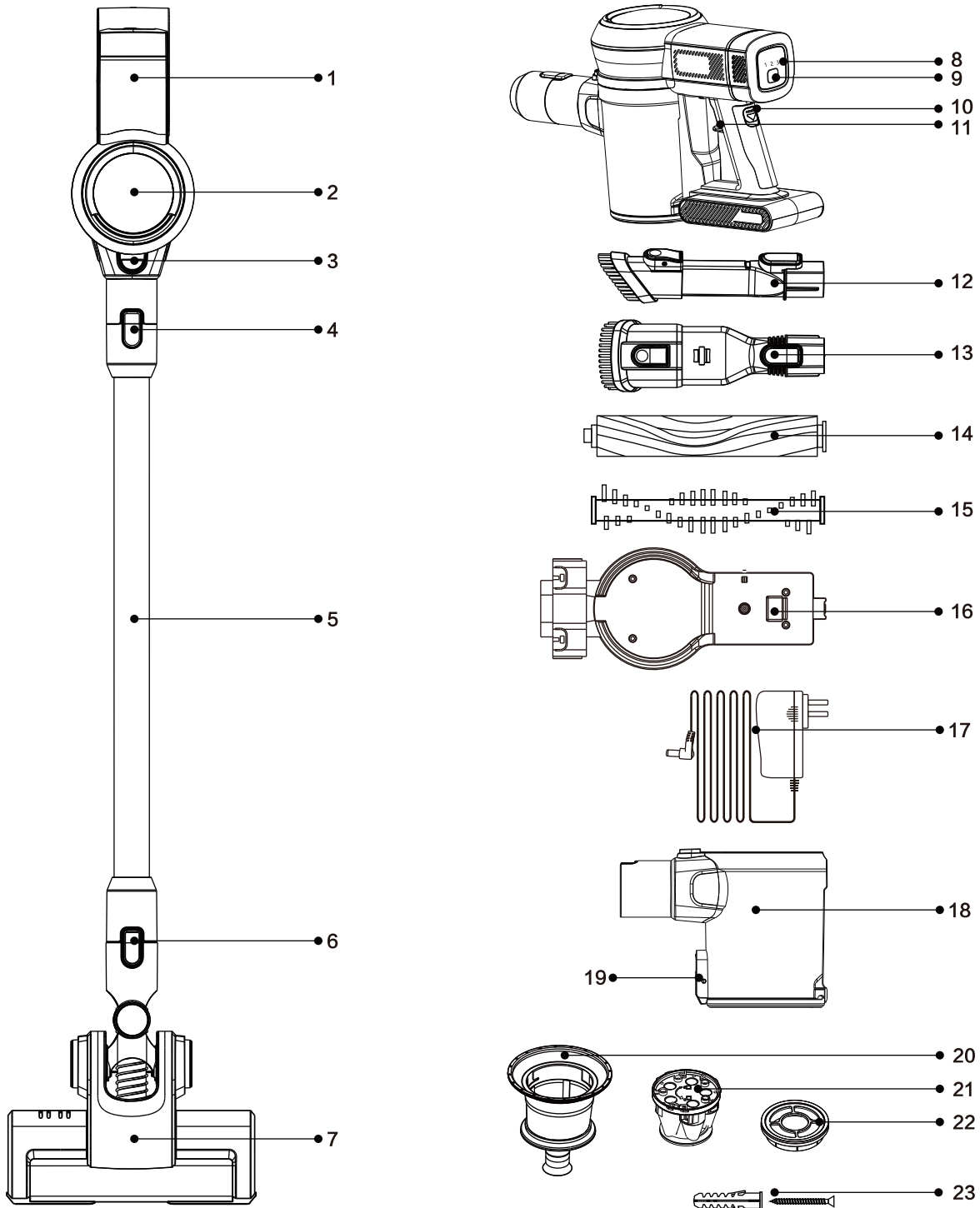
- Antes de encender la aspiradora:
 - Compruebe que todos los filtros estén completamente secos después de la limpieza rutinaria.
 - Compruebe que los rodillos de cepillos, cubo de polvo y todos los filtros estén colocados después del mantenimiento rutinario.
 - Compruebe que los accesorios no presenten obstrucciones y mantenga las aberturas apartadas de cara y cuerpo.
- Utilice únicamente filtros y accesorios recomendados por Orfeld. El uso de otros anulará la garantía.

c) Batería

- La batería es la fuente de alimentación del aparato. Cuando la batería esté instalada en el aparato, NO transporte el aparato con el dedo sobre el botón de encendido. NO cargue el aparato cuando esté encendido.
- Desconecte la batería del aparato antes de realizar ajustes o la resolución de problemas. Si se va a almacenar y no utilizar el aparato durante un periodo prolongado, retire la batería.
- Utilice únicamente cargadores recomendados por Orfeld para cargarlo. El uso de un cargador incorrecto podría crear un riesgo de incendio cuando se utilice con la batería.
- Utilice el aparato únicamente con la batería designada específicamente. El uso de otras baterías podría crear un riesgo de lesiones e incendio.
- Cuando no se utilice la batería, manténgala alejada de objetos metálicos, como clips para papel, monedas, llaves, clavos o tornillos. Cortocircuitar ambos terminales de la batería aumenta el riesgo de incendio y quemaduras.
- Bajo condiciones abusivas, la batería podría expulsar líquido. Evite el contacto con el líquido, ya que podría provocar irritación o quemaduras. Si hubiera contacto, enjuáguese con agua. Si el líquido entrara en contacto con los ojos, solicite ayuda médica.
- Mantenga la batería alejada de las superficies calientes.
- NO exponga la batería ni el aparato al fuego o temperaturas superiores a 130 °C ya que podría provocar una explosión.
- Siga todas las instrucciones de carga y NO cargue la batería ni el aparato fuera del rango de temperaturas especificado en las instrucciones. Una carga inadecuada o a temperaturas fuera del rango especificado podría dañar la batería y aumentar el riesgo de incendio.

- El mantenimiento del aparato solo debe realizarlo una persona cualificada utilizando piezas de repuesto originales. Para garantizar la seguridad, NO modifique ni intente reparar el aparato o la batería usted mismo, excepto cuando se indique en las instrucciones de uso y mantenimiento.
- No se debe almacenar la batería a temperaturas inferiores a -20 °C o superiores a 45 °C para mantener una larga vida útil de la batería.
- No se debe exponer ni sumergir la batería en agua, agua salada u otros líquidos.

3. Vista general del producto



- | | | |
|--|---|--|
| 1 Unidad principal | 9 Botón de velocidad (botón táctil) | 16 Puerto de carga |
| 2 Indicador de nivel de batería | 10 Botón de liberación de batería | 17 Adaptador eléctrico |
| 3 Botón de liberación del cubo de polvo | 11 Botón de encendido | 18 Cubo para polvo |
| 4 Botón de liberación de la vara | 12 Boquilla para grietas | 19 Botón de liberación de vaciado de polvo |
| 5 Vara de extensión | 13 Cepillo para polvo | 20 Filtro de malla |
| 6 Botón de liberación de boquilla para suelo | 14 Rodillo de cepillo suave (para suelos duros) | 21 Filtro previo |
| 7 Boquilla para suelo | 15 Rodillo de cepillo duro (para alfombras) | 22 Filtro HEPA |
| 8 Indicador de velocidad | | 23 Enchufes de pared y tornillos |

4. Accesorios

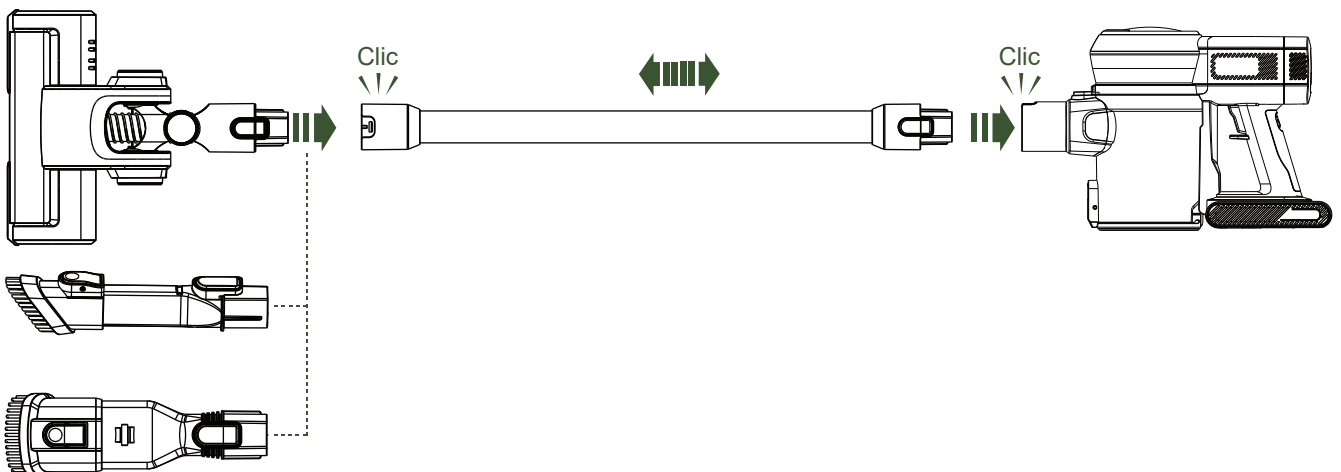
1 Cepillo para polvo (13) Para eliminar el polvo fino y las partículas de cortinas y otras superficies delicadas.	2 Boquilla para grietas (12) Para esquinas, huecos y otros lugares difíciles de alcanzar, como asientos y esteras de coche, marcos de fotos, etc.
3 Rodillo de cepillo suave (14) Perfecto para suelos duros, especialmente suelos de madera sensible. Recoge suciedad basta y fina al mismo tiempo.	4 Rodillo de cepillo duro (15) Perfecto para alfombras. Recoge restos bajo la superficie de las alfombras.

5. Montaje

—→ Elija la herramienta o accesorio de limpieza deseado.

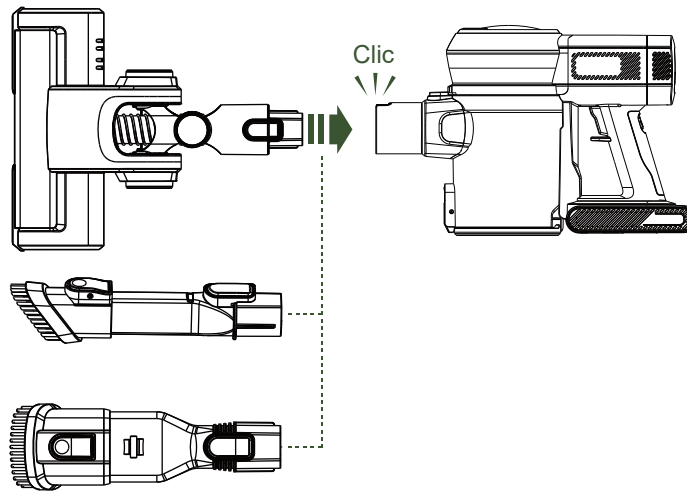
a) Para limpieza a larga distancia

- Inserte la boquilla para suelo (7) o la herramienta de limpieza que desee en la vara de extensión (5) y apriétela hasta que encaje de forma segura.
- Inserte la parte superior de la vara de extensión (5) en la aspiradora de mano apretándola hasta que encaje de forma segura.



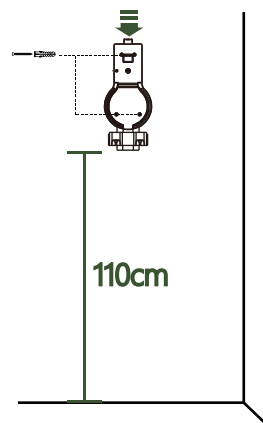
b) Para limpieza a corta distancia

- Pulse el botón de liberación de la vara (4) para desconectarla de la aspiradora de mano.
- Inserte la herramienta de limpieza deseada a la aspiradora de mano.



c) Instalar el puerto de carga en pared

- Encuentre la ubicación deseada para el puerto de carga (16). Asegúrese de que esté cerca de una toma. La altura de instalación recomendada es de 110 cm.



- Coloque el puerto de carga (16) en la pared a la altura deseada. Marque las ubicaciones de los orificios para los tornillos. Taladre los orificios, martillee los tacos de pared (23) en los orificios y, a continuación, fije el puerto de carga (16) de forma segura en la pared con tornillos.



Compruebe que no haya gas, agua ni cables eléctricos detrás del área de montura antes de taladrar.

6. Uso

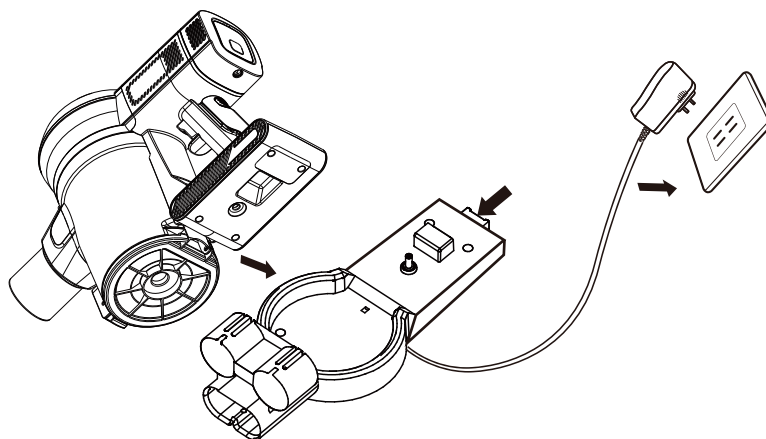
a) Carga

→ Cargue completamente la batería antes del primer uso.

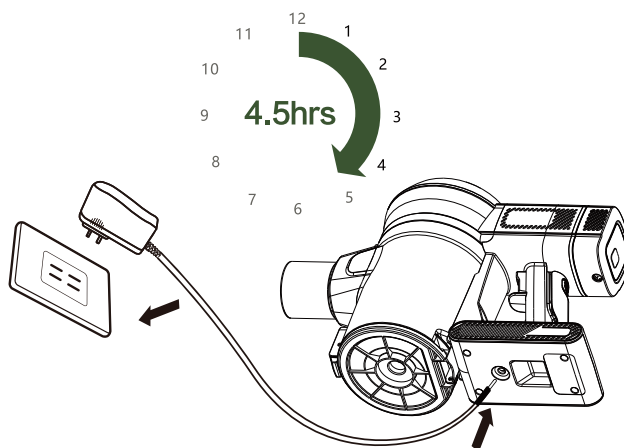
- Primero instale la batería. Presione la batería en la ranura de la parte trasera de la aspiradora de mano hasta que encaje.

Para retirarla, deslice hacia abajo el botón de liberación de batería (10) y saque la batería de la aspiradora de mano.

- Para cargarla, conecte el puerto de carga de la aspiradora de mano al adaptador eléctrico (17) integrado en el puerto de carga (16) y, a continuación, conecte el adaptador eléctrico (17) a una toma de pared. La carga completa tarda aprox. 4,5 horas.



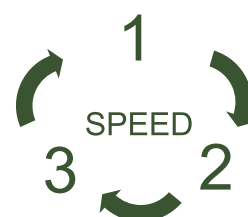
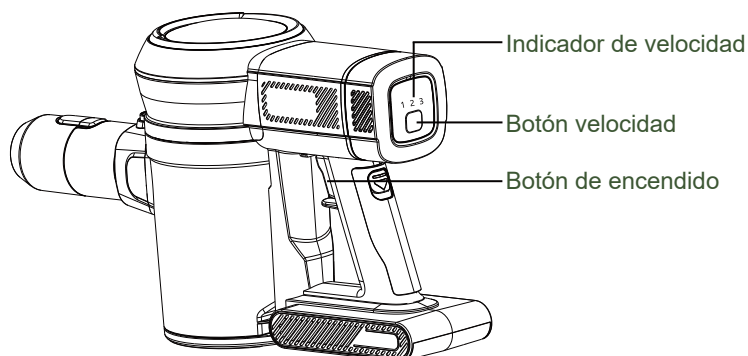
→ El adaptador eléctrico (17) está integrado en el puerto de carga (16). Para utilizar el adaptador (17) por separado, utilice un destornillador para retirar el tornillo que fija la tapa y, a continuación, retire el adaptador.



b) Uso

! Antes de aspirar moquetas o alfombras delicadas, consulte las instrucciones de limpieza recomendadas del fabricante de la moqueta.

- Pulse el botón de encendido (11) para encender la aspiradora y esta funcionará en velocidad MID (2) por defecto.
- Cuando esté funcionando, pulse el botón de velocidad (9) para alternar entre los modos ECO (1), MID (2) y BOOST (3).
- Cuando esté funcionando en cualquier modo, pulse el botón de encendido (11) para apagar la aspiradora.



Indicador de nivel de energía

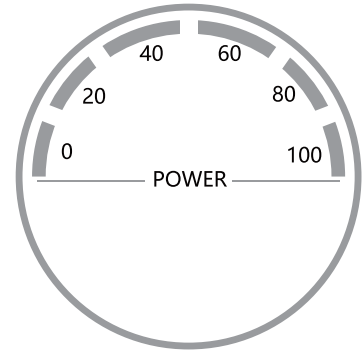
En uso:

El indicador se apaga después de parpadear: batería agotada

Durante la carga:

Indicador parpadearo: cargando

Indicador encendido constantemente: cargada completamente



7. Mantenimiento y limpieza



Antes de limpiar el producto, apague la alimentación y retire la batería.

Nunca utilice detergentes agresivos, alcohol u otras soluciones químicas, ya que podrían dañar la carcasa o provocar un mal funcionamiento del producto.

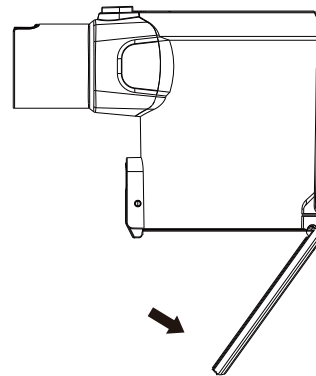
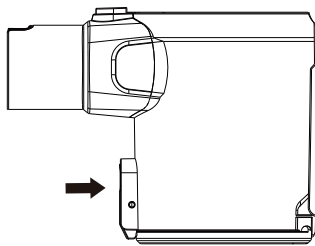
Utilice un paño seco y sin pelusa para limpiar el producto.

a) Vaciar el cubo de polvo

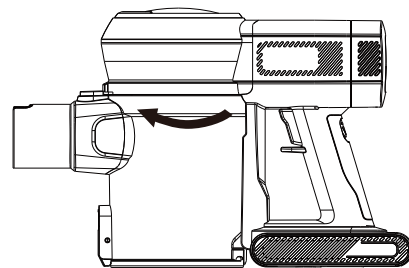
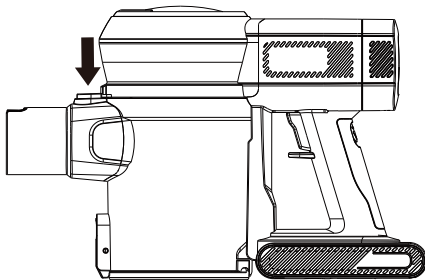


Para vaciar el cubo de polvo, primero apague la alimentación y desconecte todos los accesorios.

- Sostenga la aspiradora de mano sobre un cubo de basura y pulse el botón de liberación de vaciado de polvo (19). Si fuera necesario, golpee un lado del cubo de polvo del lateral para eliminar el exceso de suciedad.

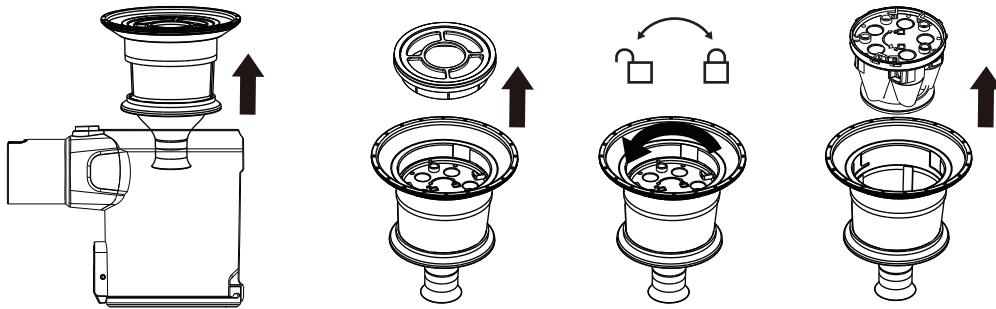



- También puede retirar el cubo de polvo para limpiarlo. Para retirarla, pulse el botón de liberación del cubo de polvo (3) y saque el cubo de polvo de la aspiradora de mano.




b) Limpiar los filtros

- Primero retire el cubo de polvo (18) de la aspiradora de mano y vacíelo.
- Retire el filtro HEPA (22), el filtro previo (21) y el filtro de malla (20) en secuencia y lávelos bajo agua corriente.

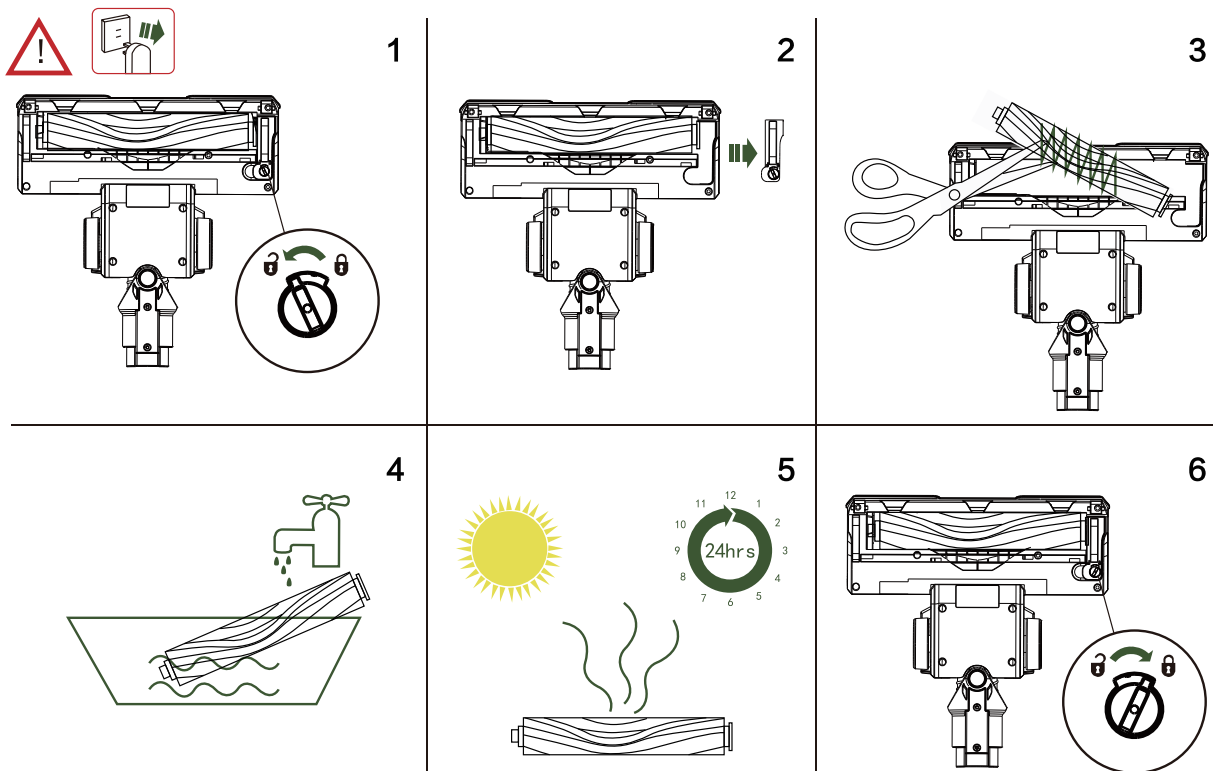


 Deje que todos los filtros se sequen completamente al aire antes de volver a colocarlos en la aspiradora para evitar que se absorba líquido a las piezas eléctricas.

c) Limpiar los rodillos de cepillo

 Cuando limpie los rodillos de cepillo (14, 15), asegúrese de no cortar nada que no sea pelo, cuerda, fibras u otros restos.

- Primero apague la alimentación y desconecte la boquilla para suelo (7) de la vara (5).
1. Utilice una moneda o una llave para girar el interruptor de liberación del rodillo de cepillo en sentido contrario a las agujas del reloj para liberar la tapa.
 2. Retire la tapa y levante el rodillo de cepillo suave (14) por la pestaña del lado derecho.
 3. Limpie las cuerdas, fibras de alfombra o pelos que pudiera haber enredados en el rodillo de cepillo suave (14) y retire los restos de la carcasa del rodillo de cepillo.
 4. Lave el rodillo de cepillo suave (14) según sea necesario usando únicamente agua.
 5. Séquelo completamente al aire durante al menos 24 horas antes de volver a instalarlo.
 6. Vuelva a instalar el rodillo de cepillo suave (14) y cierre la carcasa del rodillo de cepillo fijando la tapa en la boquilla para suelo (7).



→ Limpie el rodillo de cepillo duro (15) de la misma manera.

8. Resolución de problemas



Para reducir el riesgo de descargas y funcionamiento accidental, apague la alimentación y retire la batería antes de realizar el mantenimiento.

Problema	Causa posible	Solución posible
La aspiradora no recoge restos	<ol style="list-style-type: none">1. El cubo de polvo está lleno2. Filtros obstruidos o sucios3. Los filtros están fuera de servicio	<ol style="list-style-type: none">1. Vaciar el cubo de polvo2. Limpie los filtros3. Cambie los filtros desgastados
El rodillo de cepillo no gira	El rodillo de cepillo está atascado con pelos, fibras, etc.	Limpie el rodillo de cepillo
Mala succión	<ol style="list-style-type: none">1. El cubo de polvo no está completamente asentado2. Filtros obstruidos o sucios3. El cubo de polvo no está correctamente instalado4. Poca batería5. La boquilla o el conducto de suciedad está atascado	<ol style="list-style-type: none">1. Vuelva a instalar el cubo de polvo Compruebe que la tapa esté completamente cerrada2. Limpie los filtros3. Vuelva a instalar el cubo de polvo4. Cargue completamente la batería5. Desconecte la boquilla para retirar los restos
La aspiradora se apaga de repente por sí sola	<ol style="list-style-type: none">1. El cubo de polvo está lleno2. Filtros obstruidos o sucios3. La aspiradora se sobrecalienta	<ol style="list-style-type: none">1. Vaciar el cubo de polvo2. Limpie los filtros3. Deje que la aspiradora se enfríe y vuelva a intentarlo
La aspiradora no se enciende ni carga	<ol style="list-style-type: none">1. Poca batería2. La aspiradora se sobrecalienta	<ol style="list-style-type: none">1. Cargue completamente la batería2. Deje que la aspiradora se enfríe y vuelva a intentarlo
Tiempo de funcionamiento corto	<ol style="list-style-type: none">1. Baja potencia2. Filtros obstruidos o sucios	<ol style="list-style-type: none">1. Cargue completamente la batería2. Limpie los filtros

→ En otras situaciones o si la solución antes explicada no ha resuelto el problema, póngase en contacto con nosotros en support@orfeldtech.com.

9. Eliminación

a) Producto



Los dispositivos electrónicos son residuos reciclables y no deben eliminarse con los residuos domésticos. Al final de su vida útil, se debe eliminar el producto en conformidad con las disposiciones legales pertinentes.

Retire las pilas recargables insertadas y elimínelas por separado del producto.

b) Batería recargable



Como usuario final, está obligado por ley (ordenanza de baterías) a devolver todas las baterías recargables usadas; ¡está prohibido eliminarlas con los residuos domésticos!

Las baterías recargables contaminadas están etiquetadas con este símbolo para indicar que queda prohibido eliminarlas con los residuos domésticos. Las designaciones de los metales pesados involucrados son: Cd = cadmio, Hg = mercurio, Pb = plomo (nombre en las pilas recargables, p. ej. bajo el icono de basura a la izquierda).

Las baterías recargables utilizadas pueden devolverse a los puntos de recogida de su municipio, nuestras tiendas o puntos de venta de baterías recargables.

De esta forma cumplirá sus obligaciones legales y contribuirá a la protección del medio ambiente.

10. Datos técnicos

a) Aspiradora

Tensión operativa	25,9 V/CC
Potencia del motor.....	220 W
Tipo de batería	Li-ion, 2200 mAh
Tiempo de funcionamiento	40/20/12 min (modo ECO/MID/BOOST)
Tiempo de carga.....	aprox. 4,5 horas
Temperatura de funcionamiento	-20 a +75 °C
Temperatura de almacenamiento	-20 a +45 °C
Temperatura de carga	0 a +50 °C
Dimensiones (An. x Al. x Pr.).....	250 x 1120 x 280 mm
Peso (neto).....	3 kg

b) Adaptador eléctrico

Tensión de entrada.....	100-240 V/CA, 50/60 Hz
Tensión de salida.....	30 V/CC
Corriente de salida	500 mA

11. Garantía y limitación de responsabilidad

Este producto tiene un periodo de garantía de 24 meses (establecido por la legislación local), a partir de la fecha de compra, frente a cualquier fallo como resultado de un defecto de fabricación o de material.

Esta garantía no cubre los daños que resulten de una mala instalación, una utilización incorrecta o el desgaste normal del producto.

De forma más precisa, la garantía no cubre:

- Los daños o problemas causados por una utilización incorrecta, un accidente, una alteración o conexión eléctrica de intensidad o tensión inadecuada.
- Los productos modificados, aquellos cuyo precinto de garantía o número de serie hayan sido dañados, alterados, suprimidos o estén oxidados.
- Las baterías reemplazables y los accesorios están garantizados por un periodo de 6 meses.
- El fallo de la batería debido a una carga demasiado prolongada o por no respetar las instrucciones de seguridad explicadas en el manual.
- Los daños estéticos, que incluyen las rayas, protuberancias o cualquier otro elemento.
- Daños causados por cualquier intervención realizada por una persona no autorizada.
- Los fallos provocados por un desgaste normal o que se deban al envejecimiento normal del producto.
- Las actualizaciones del software que se deban a un cambio de parámetros de red.
- Los fallos del producto que se deban al uso de softwares terceros para modificar, cambiar, daptar o modificar el existente.
- Los fallos del producto que se deban a su uso sin los accesorios autorizados por el fabricante.
- Los productos oxidados.

Los productos reparados o reemplazados pueden incluir componentes y equipos nuevos y/o reacondicionados.

Modalidades de aplicación:

Para conseguir un servicio de garantía, lleve el producto a la recepción del lugar de venta junto con el comprobante de la compra (resguardo, factura, etc.) del producto y los accesorios incluidos en su embalaje original.

Es importante indicar la fecha de compra, el modelo y el número de serie o IMEI (esta información aparece, por lo general, en el producto, el embalaje o su comprobante de compra).

A falta de ello, debe llevar el producto con los accesorios necesarios para su funcionamiento (alimentación, adaptador, etc.).

En el caso de que la garantía cubra su reclamación, el servicio posventa podrá, dentro de los límites de la legislación local, sea:

- Reparar o reemplazar las piezas defectuosas.
- Cambiar el producto devuelto por uno que tenga, al menos, las mismas funcionalidades y que sea equivalente en cuanto a prestaciones.
- Reembolsar el producto al precio de compra mencionado en el comprobante de compra.

Si se aplica una de estas tres soluciones, eso no da derecho a prolongar o renovar el periodo de garantía.

TABLE DES MATIÈRES

1. Explication des symboles	39
2. Consignes de sécurité	39
3. Présentation du produit	41
4. Accessoires	42
5. Montage	42
6. Mise en service	43
7. Entretien et nettoyage	45
8. Problèmes et dépannage	47
9. Élimination des déchets	48
10. Caractéristiques techniques	48
11. Garantie et limites de responsabilité	49

1. Explication des symboles



Le symbole de l'éclair dans un triangle sert à signaler un danger pour la santé, par ex. causé par une décharge électrique.



Le symbole avec un point d'exclamation contenu dans un triangle attire l'attention sur les consignes importantes du mode d'emploi à respecter impérativement.



Le symbole de la « flèche » précède les conseils et remarques spécifiques à l'utilisation.



Le produit est destiné à être utilisé uniquement dans des pièces intérieures sèches ; il ne doit pas devenir humide ou mouillé.

2. Consignes de sécurité



Lisez le mode d'emploi avec attention, en étant particulièrement attentif aux consignes de sécurité. Nous ne saurions être tenus pour responsables des



blessures corporelles ou des dommages matériels résultant du non-respect des mises en garde et des indications relatives à une utilisation correcte figurant dans ce mode d'emploi. En outre, la responsabilité/garantie sera alors annulée.

a) Générales d'utilisation

- Pour éviter les incendies, explosions ou blessures, inspectez le bloc-batterie et le chargeur pour tout dommage avant utilisation. N'utilisez pas l'aspirateur avec un bloc-batterie ou un chargeur endommagé.
- Si l'aspirateur portatif/le tube est endommagé, cessez toute utilisation.
- N'utilisez pas l'appareil à l'extérieur, ou sur des surfaces mouillées. Utilisez-le uniquement sur des surfaces sèches.
- N'aspirez pas d'objets durs ou tranchants tels que du verre, des clous, des vis ou des pièces de monnaie qui pourraient endommager l'aspirateur. N'aspirez pas de plâtre, de cendres de cheminée ou de braises. Ne l'utilisez pas comme accessoire d'outils électriques pour la collecte de la poussière.
- N'aspirez pas d'objets brûlants ou fumants tels que des charbons chauds, des mégots de cigarettes ou des allumettes.
- N'aspirez pas les matériaux inflammables ou combustibles (par exemple, de l'allume-feu, de l'essence ou du kérosène) ou n'utilisez pas l'aspirateur dans des endroits où ils peuvent être présents.
- N'aspirez pas de solutions toxiques (par exemple, de l'eau de Javel chlorée, de l'ammoniac ou du nettoyant de vidange).
- Ne l'utilisez pas dans un espace clos où des vapeurs de peinture, de diluant de peinture, de substances antimites, de poussière inflammable ou d'autres matières explosives ou toxiques sont présentes.
- N'aspirez aucun liquide.
- N'immergez pas l'aspirateur dans l'eau ou d'autres liquides.
- Soyez particulièrement prudent lorsque vous nettoyez des escaliers.
- Ne manipulez pas le chargeur ou l'aspirateur avec les mains mouillées.
- Ne laissez pas l'aspirateur sans surveillance.
- Éteignez toujours cet appareil avant de raccorder ou de détacher le suceur de sol.
- Utilisez uniquement les chargeurs et batteries recommandés par Orfeld. D'autres types de batteries pourraient exploser et provoquer des blessures et des dégâts.
- N'incinerez pas l'appareil, même s'il est gravement endommagé, car la batterie peut exploser dans un feu.

- Gardez votre espace de travail bien éclairé.
- Gardez l'aspirateur en mouvement sur la surface du tapis en tout temps pour éviter d'endommager les fibres du tapis.
- Ne posez pas l'aspirateur sur des surfaces instables telles que des chaises ou des tables.
- N'insérez aucun objet dans les ouvertures. N'utilisez pas l'appareil si une ouverture est bouchée ; protégez-le de la poussière, des peluches, des cheveux et autres matériaux susceptibles de réduire l'arrivée d'air.
- Ne permettez pas aux jeunes enfants d'utiliser l'appareil ou de jouer avec celui-ci. Une surveillance étroite est nécessaire lorsque tout appareil est utilisé à proximité des enfants. Le nettoyage et l'entretien ne doivent pas être effectués par des enfants sans surveillance.
- Ne l'utilisez pas sans que la brosse rotative, le bac à poussières et tous les filtres soient en place.
- Ne l'utilisez pas si la circulation d'air est limitée ; si les voies d'air ou le suceur de sol s'obstruent, éteignez l'aspirateur et retirez la batterie. Enlevez toutes les obstructions avant de remettre la batterie dans l'aspirateur et de remettre ce dernier en marche.
- Éloignez le suceur de sol des cheveux, du visage, des doigts, des pieds découverts ou des vêtements amples.
- Ne chargez pas le bloc-batterie à des températures inférieures à 0 °C ou supérieures à 50 °C.
- Rangez l'appareil en intérieur. Ne l'utilisez ni le rangez à des températures inférieures à -20 °C. Assurez-vous que l'appareil est à température ambiante avant de l'utiliser.

b) Bac à poussières, filtres, accessoires

- Avant d'allumer l'aspirateur :
 - Assurez-vous que tous les filtres sont bien secs après un nettoyage de routine.
 - Assurez-vous que les brosses rotatives, le bac à poussières et tous les filtres sont en place après un entretien de routine.
 - Assurez-vous que les accessoires ne sont pas obstrués et gardez les ouvertures éloignées du visage et du corps.
- Utilisez uniquement les filtres et accessoires recommandés par Orfeld. L'utilisation de tout autre accessoire ou filtre annulera la garantie.

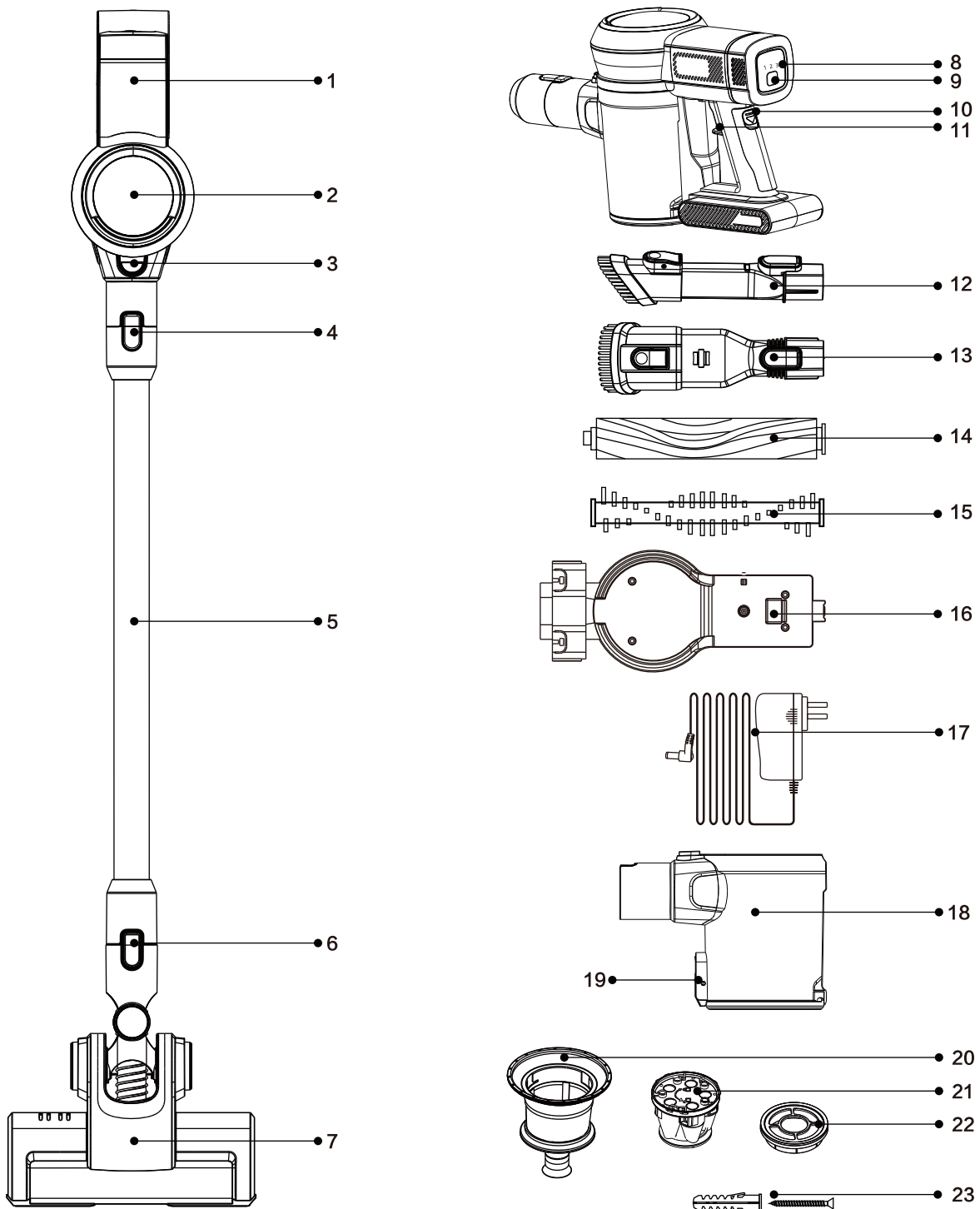
c) Bloc-batterie

- Le bloc-batterie est la source d'alimentation de l'appareil. Lorsqu'il est installé dans l'appareil, ne transportez pas ce dernier avec le doigt sur le bouton d'alimentation. Ne chargez pas l'appareil lorsqu'il est allumé.
- Débranchez le bloc-batterie de l'appareil avant d'effectuer tout réglage ou dépannage. Si l'appareil doit être stocké inutilisé pendant une longue période, retirez le bloc-batterie.
- Utilisez uniquement les chargeurs recommandés par Orfeld pour charger. L'utilisation d'un chargeur incorrect peut créer un risque d'incendie lorsqu'il est utilisé avec le bloc-batterie.
- Utilisez l'appareil uniquement avec un bloc-batterie spécifiquement indiqué. L'utilisation de tout autre bloc-batterie peut entraîner un risque de blessure et d'incendie.
- Lorsque le bloc-batterie n'est pas utilisé, gardez-le à l'écart de tous les objets métalliques, tels que les trombones, les pièces de monnaie, les clés, les clous ou les vis. Le court-circuit des bornes de la batterie augmente le risque d'incendie ou de brûlures.
- Dans des conditions abusives, le liquide peut être éjecté du bloc-batterie. Évitez tout contact avec le liquide, car il peut provoquer des irritations ou des brûlures. En cas de contact, rincez à l'eau. Si le liquide entre en contact avec les yeux, consultez un médecin.
- Gardez le bloc-batterie à l'écart des surfaces chauffées.
- N'exposez pas le bloc-batterie ou l'appareil au feu ou à des températures supérieures à 130 °C, car cela pourrait provoquer une explosion.
- Suivez toutes les instructions de charge et ne chargez pas le bloc-batterie ou l'appareil en dehors de la plage de température spécifiée dans les instructions. Une charge incorrecte

ou à des températures en dehors de la plage spécifiée peut endommager le bloc-batterie et augmenter le risque d'incendie.

- L'appareil ne doit être entretenu que par un réparateur qualifié utilisant uniquement des pièces de rechange identiques. Pour assurer la sécurité, ne modifiez ni ne tentez de réparer vous-même l'appareil ou le bloc-batterie, sauf comme indiqué dans les instructions d'utilisation et d'entretien.
- Le bloc-batterie ne doit pas être rangé à des températures inférieures à $-20\text{ }^{\circ}\text{C}$ ou supérieures à $45\text{ }^{\circ}\text{C}$ pour maintenir la durée de vie de la batterie à long terme.
- Le bloc-batterie ne doit pas être exposé ou immergé dans de l'eau douce, de l'eau salée ou d'autres liquides.

3. Présentation du produit



- | | | | | | |
|---|---|----|--|----|--|
| 1 | Unité principale | 9 | Régulateur de vitesse (bouton tactile) | 16 | Socle de charge |
| 2 | Voyant du niveau de charge de la batterie | 10 | Bouton de libération du bloc-batterie | 17 | Bloc d'alimentation |
| 3 | Bouton de libération du bac à poussières | 11 | Bouton d'alimentation | 18 | Bac à poussières |
| 4 | Bouton de libération du tube | 12 | Suceur biseauté | 19 | Bouton de déverrouillage pour vider la poussière |
| 5 | Rallonge | 13 | Brosse à épouseter | 20 | Filtre à maille |
| 6 | Bouton de libération du suceur de sol | 14 | Brosse rotative souple (pour plancher) | 21 | Pré-filtre |
| 7 | Suceur de sol | 15 | Brosse rotative dure (pour tapis) | 22 | Filtre HEPA |
| 8 | Voyant de vitesse | | | 23 | Cheilles et vis |

4. Accessoires

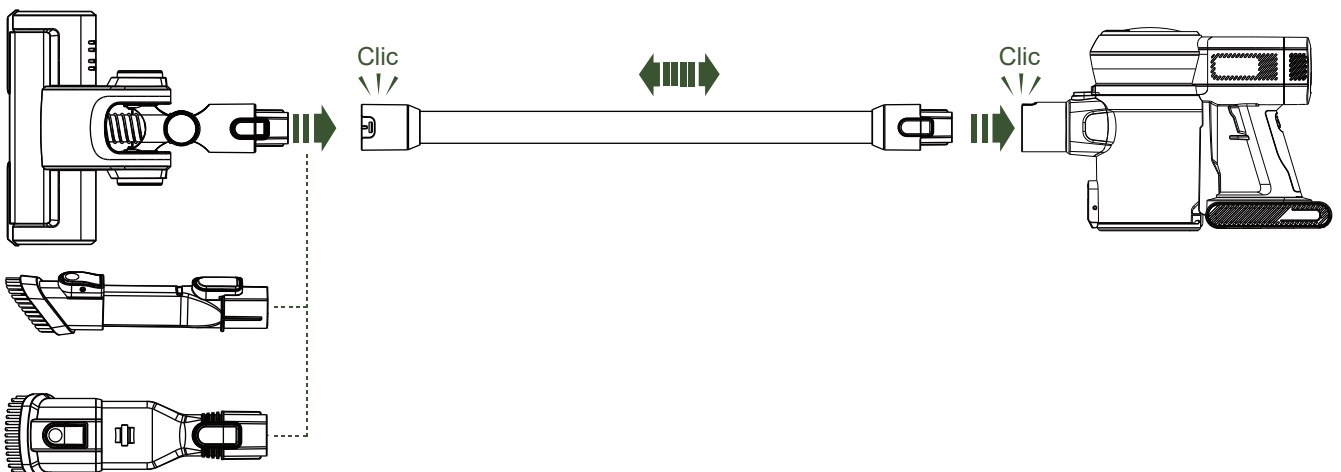
1	Brosse à épouseter (13) Pour enlever la poussière fine et les particules des rideaux et autres surfaces délicates.	2	Suceur biseauté (12) Pour les coins, niches et autres endroits difficiles d'accès, tels que les sièges et tapis de voiture, les encadrements, etc.
3	Brosse rotative souple (14) Idéale pour les planchers, en particulier ceux délicats en bois. Ramassez les saletés grossières et fines en même temps.	4	Brosse rotative dure (15) Idéale pour les tapis. Ramassez les débris sous la surface de vos tapis.

5. Montage

—> Choisissez l'outil ou l'accessoire de nettoyage souhaité.

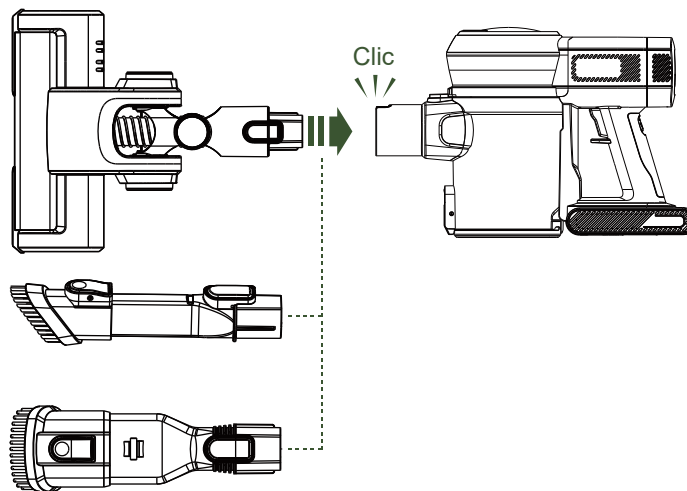
a) Pour un nettoyage à longue portée

- Fixez le suceur de sol (7) ou l'outil de nettoyage de votre choix à la rallonge (5), en appuyant dessus jusqu'à ce qu'elle s'enclenche fermement en place.
- Insérez le haut de la rallonge (5) dans l'aspirateur portatif, en appuyant dessus jusqu'à ce qu'elle s'enclenche fermement en place.



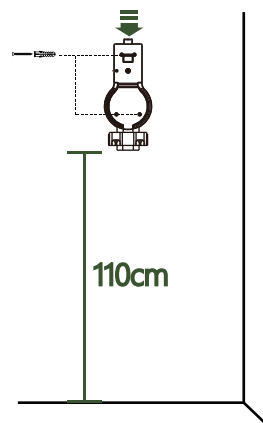
b) Pour un nettoyage à courte portée

- Appuyez sur le bouton de libération du tube (4) pour le détacher de l'aspirateur portatif.
- Fixez l'accessoire de nettoyage souhaité à l'aspirateur portatif.



c) Installer un socle de charge murale

- Localisez l'emplacement souhaité pour le socle de charge (16). Assurez-vous qu'il est à proximité d'une prise. La hauteur d'installation recommandée est de 110 cm.



- Placez le socle de charge (16) sur le mur à la hauteur souhaitée. Marquez les emplacements des trous de vis. Percez des trous et enfoncez les chevilles (23) dans les trous, puis fixez solidement le socle de charge (16) au mur à l'aide de vis.



Assurez-vous qu'il n'y a pas de conduites de gaz ou d'eau ou de câbles ou de fils électriques derrière la zone de montage avant de percer.

6. Mise en service

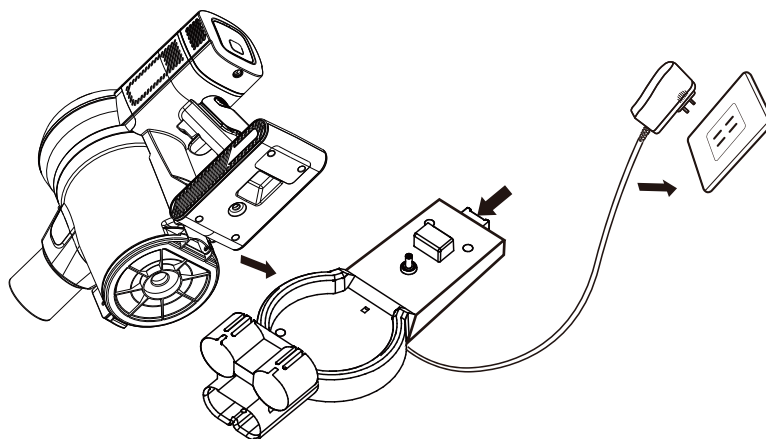
a) Charge

→ Chargez complètement la batterie avant la première utilisation.

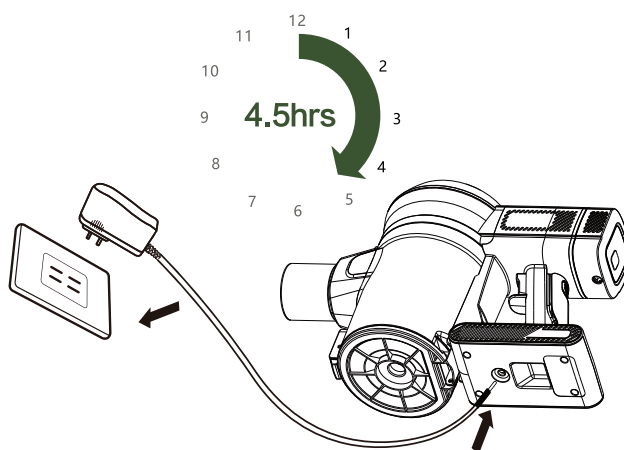
- Tout d'abord, installez le bloc-batterie. Poussez le bloc-batterie dans la fente à l'arrière de l'aspirateur portatif jusqu'à ce qu'il s'enclenche en place.

Pour le retirer, faites glisser le bouton de libération du bloc-batterie (10) vers le bas et retirez-le de l'aspirateur portatif.


- Pour charger, branchez le port de charge de l'aspirateur portatif à l'adaptateur d'alimentation (17) intégré dans la station de chargement (16), puis branchez l'adaptateur d'alimentation (17) à une prise murale. Il faut environ 4,5 heures pour charger complètement.



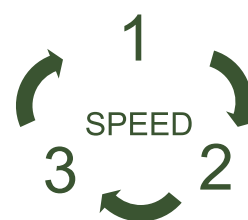
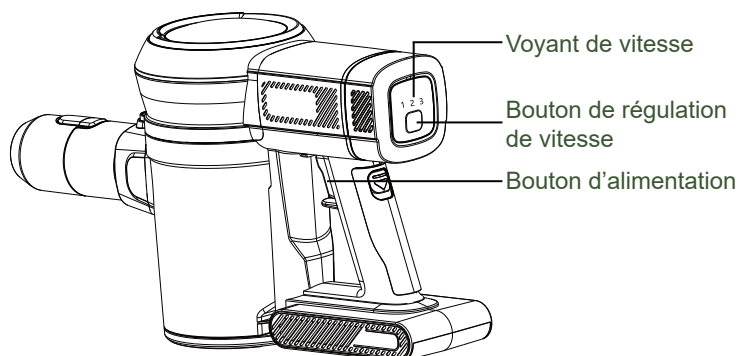
→ L'adaptateur d'alimentation (17) est intégré dans le socle de charge (16). Pour utiliser l'adaptateur (17) séparément, utilisez un tournevis pour retirer la vis fixant le couvercle, puis retirez l'adaptateur.



b) Mise en service

 Avant d'aspirer vos tapis délicats ou votre moquette, reportez-vous aux instructions de nettoyage recommandées par leur fabricant.

- Appuyez sur le bouton d'alimentation (11) pour allumer l'aspirateur, il fonctionne à la vitesse intermédiaire (MID) (2) par défaut.
- Pendant son fonctionnement, appuyez sur le régulateur de vitesse (9) pour alterner entre les modes ECO (1), INTERMÉDIAIRE (MID) (2) et BOOST (3).
- Quel que soit le mode de fonctionnement, appuyez sur le bouton d'alimentation (11) pour éteindre l'aspirateur.



Voyant de niveau de puissance

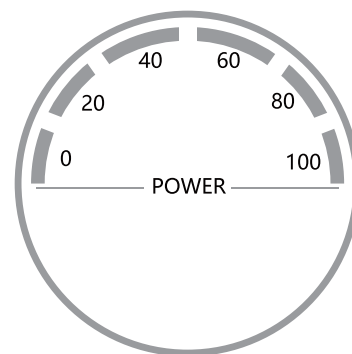
Pendant l'utilisation :

L'indicateur s'éteint après avoir clignoté : batterie épuisée

Pendant la charge :

Clignotement de l'indicateur : charge en cours

Indicateur allumé fixement : charge terminée



7. Entretien et nettoyage



Avant de nettoyer le produit, coupez l'alimentation et retirez le bloc-batterie.

N'utilisez jamais de détergents agressifs, d'alcool à brûler ou d'autres solutions chimiques, car ceux-ci peuvent endommager le boîtier ou provoquer un dysfonctionnement du produit.

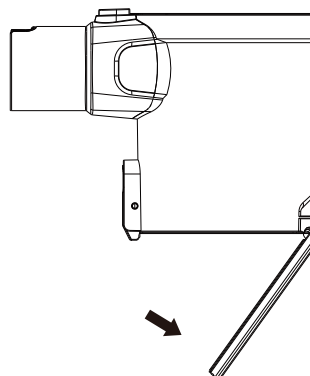
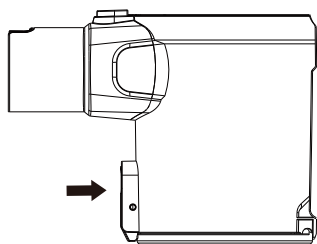
Utilisez un chiffon sec et non pelucheux pour nettoyer le produit.

a) Vider le bac à poussières

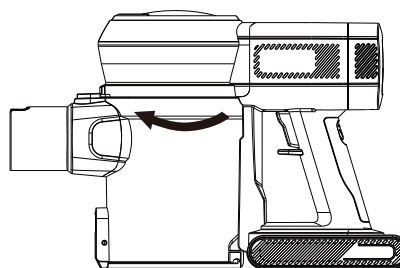
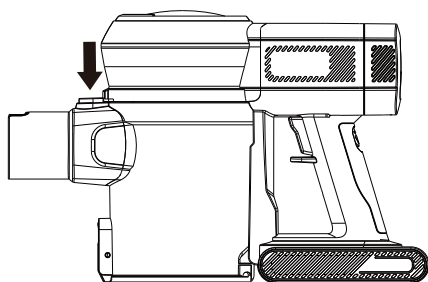


Pour vider le bac à poussières, coupez d'abord l'alimentation et détachez tous les accessoires.

- Maintenez l'aspirateur portatif au-dessus d'une poubelle et appuyez sur le bouton de déverrouillage pour vider la poussière (19). Si nécessaire, tapotez sur le côté du bac à poussière pour enlever l'excès de poussière.

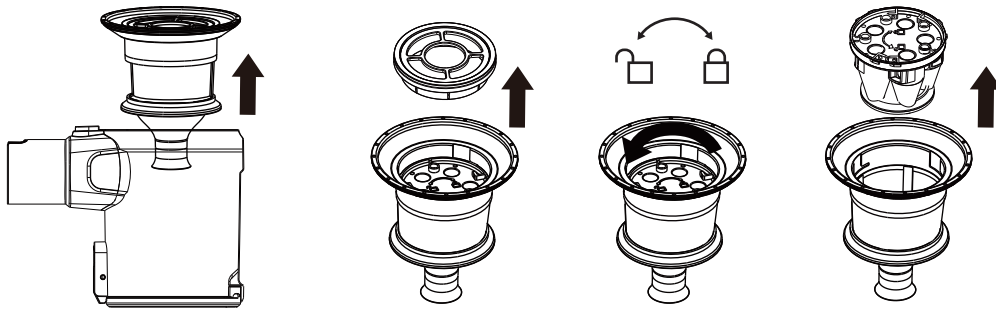



- Vous pouvez également retirer le bac à poussières pour le nettoyer. Pour le retirer, appuyez sur le bouton de déverrouillage du bac à poussière (3) et retirez-le de l'aspirateur portatif.




b) Nettoyer les filtres

- Retirez d'abord le bac à poussières (18) de l'aspirateur portatif et videz-le.
- Retirez successivement le filtre HEPA (22), le préfiltre (21) et le filtre à mailles (20), et lavez-les à l'eau courante.

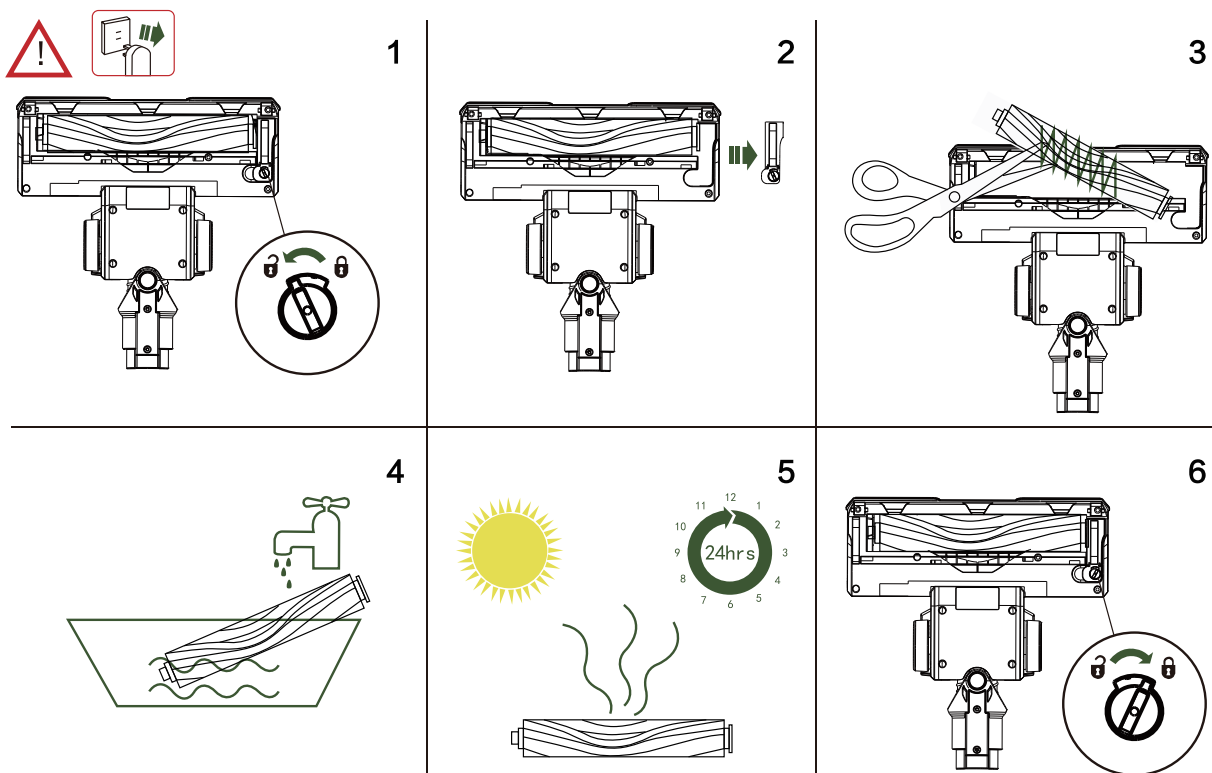


 Laissez tous les filtres sécher complètement à l'air libre avant de les remplacer dans l'aspirateur pour éviter que le liquide ne soit aspiré dans les pièces électriques.

c) Nettoyer les brosses rotatives

 Lors du nettoyage des brosses rotatives (14, 15), assurez-vous de ne rien couper d'autre que les cheveux, les ficelles, les fibres ou d'autres débris.

- Coupez d'abord l'alimentation et détachez le suceur de sol (7) du tube (5).
1. Utilisez une pièce de monnaie ou une clé pour tourner dans le sens inverse des aiguilles d'une montre le bouton de libération de la brosse rotative pour déverrouiller le couvercle.
 2. Retirez le couvercle et soulevez la brosse rotative souple (14) par la languette sur le côté droit.
 3. Enlevez les ficelles, fibres de tapis ou poils qui peuvent être enroulés autour de la brosse rotative souple (14), et enlevez les débris du boîtier de la brosse rotative.
 4. Lavez la brosse rotative souple (14) au besoin, en utilisant uniquement de l'eau.
 5. Séchez complètement à l'air libre pendant au moins 24 heures avant de réinstaller.
 6. Remettez en place la brosse rotative souple (14) et fermez le boîtier de la brosse rotative en fixant le couvercle sur le suceur de sol (7).



→ Nettoyez la brosse rotative dure (15) de la même manière.

8. Problèmes et dépannage



Pour réduire le risque d'électrocution et de fonctionnement involontaire, coupez l'alimentation et retirez le bloc-batterie avant l'entretien.

Problème	Cause possible	Solution envisageable
L'aspirateur ne ramasse pas de débris	<ol style="list-style-type: none">1. Le bac à poussières est plein2. Filtres obstrués ou sales3. Les filtres sont hors service	<ol style="list-style-type: none">1. Vider le bac à poussières2. Nettoyez les filtres3. Remplacez les filtres usagés
La brosse rotative ne tourne pas	Brosse rotative obstruée par les cheveux, les fibres, etc.	Nettoyez la brosse rotative
Aspiration médiocre	<ol style="list-style-type: none">1. Bac à poussières mal positionné2. Filtres obstrués ou sales3. Bac à poussières mal installé4. Batterie faible5. Suceur ou passage de saleté obstrué	<ol style="list-style-type: none">1. Remettez en place le bac à poussières. Assurez-vous que le couvercle est bien fermé2. Nettoyez les filtres3. Réinstallez le bac à poussières4. Chargez entièrement la batterie.5. Débranchez le suceur pour enlever les débris
L'aspirateur s'éteint soudainement tout seul	<ol style="list-style-type: none">1. Le bac à poussières est plein2. Filtres obstrués ou sales3. L'aspirateur surchauffe	<ol style="list-style-type: none">1. Vider le bac à poussières2. Nettoyez les filtres3. Laissez l'aspirateur refroidir et réessayez
L'aspirateur ne s'allume pas ou ne se charge pas	<ol style="list-style-type: none">1. Batterie faible2. L'aspirateur surchauffe	<ol style="list-style-type: none">1. Chargez entièrement la batterie.2. Laissez l'aspirateur refroidir et réessayez
Courte durée de fonctionnement	<ol style="list-style-type: none">1. Faible puissance2. Filtres obstrués ou sales	<ol style="list-style-type: none">1. Chargez entièrement la batterie.2. Nettoyez les filtres

→ Dans tous les autres cas ou si la solution expliquée ci-dessus n'a pas résolu le problème, veuillez nous contacter à l'adresse support@orfeldtech.com.

9. Élimination des déchets

a) Produit



Les appareils électroniques sont des matériaux recyclables et ne doivent pas être éliminés avec les ordures ménagères. En fin de vie, éliminez l'appareil conformément aux dispositions légales en vigueur.

Retirez les piles insérées et éliminez-les séparément du produit.

b) Accu



Le consommateur final est légalement tenu (ordonnance relative à l'élimination des piles usagées) de rapporter tous les accumulateurs ; il est interdit de les jeter dans les ordures ménagères !

Les piles contenant des substances toxiques sont marquées par le symbole ci-contre, qui signifie qu'elles ne doivent pas être jetées avec les ordures ménagères. Les désignations pour le métal lourd prépondérant sont : Cd = cadmium, Hg = mercure, Pb = plomb (la désignation se trouve sur les piles/accumulateurs, par ex. sous le symbole de la poubelle illustré à gauche).

Vous pouvez rapporter gratuitement vos piles usagées aux centres de récupération de votre commune, à nos succursales ou à tous les points de vente de piles.

Vous respectez ainsi les ordonnances légales et contribuez à la protection de l'environnement.

10. Caractéristiques techniques

a) Aspirateur

Tension de fonctionnement.....	25,9 V/CC
Puissance du moteur.....	220 W
Type de batterie.....	Li-ion, 2 200 mAh
Durée de fonctionnement	40 / 20 / 12 min (mode ECO / INTERMÉDIAIRE (MID) / BOOST)
Temps de charge	env. 4,5 heures
Température de fonctionnement....	-20 à +75 °C
Température de rangement	-20 à +45 °C
Température de charge	0 à +50 °C
Dimensions (L x H x P).....	250 x 1120 x 280 mm
Poids (net)	3 kg

b) Bloc d'alimentation

Tension d'entrée	100-240 V/CA, 50/60 Hz
Tension en sortie	30 V/CC
Courant en sortie	500 mA

11. Garantie et limites de responsabilité

Ce produit est garanti pour une période de 24 mois (définie par la législation locale) à partir de la date d'achat, contre toute défaillance résultant d'un vice de fabrication ou de matériau.

Cette garantie ne couvre pas les dommages résultant d'une mauvaise installation, d'une utilisation incorrecte, ou de l'usure normale du produit.

Plus précisément, la garantie ne couvre pas :

- Les dommages ou problèmes causés par une utilisation incorrecte, un accident, une altération ou un branchement électrique d'intensité ou de tension inappropriée.
- Les produits modifiés, ceux dont le scellé de garantie ou le numéro de série ont été endommagés, altérés, supprimés ou oxydés.
- Les batteries remplaçables et accessoires sont garantis pour une période de 6 mois.
- La défaillance de la batterie, survenue par un chargement trop long ou par le non-respect des consignes de sécurité expliquées dans la notice.
- Les dommages esthétiques, incluant les rayures, bosses ou tout autre élément.
- Les dommages causés par toute intervention effectuée par une personne non agréée.
- Les défauts causés par une usure normale ou dus au vieillissement normal du produit.
- Les mises à jour de logiciel, dues à un changement de paramètres réseau.
- Les défaillances du produit dues à l'utilisation de logiciels tiers pour modifier, changer, adapter ou modifier l'existant.
- Les défaillances du produit dues à l'utilisation sans les accessoires homologués par le fabricant.
- Les produits oxydés.

Les produits réparés ou remplacés peuvent inclure des composants et des équipements nouveaux et/ou reconditionnés.

Modalités de mise en œuvre :

Pour obtenir un service de garantie, vous êtes priés de rapporter votre produit à l'accueil de votre lieu de vente muni de votre preuve d'achat (ticket de caisse, facture, ...), du produit et de ses accessoires fournis, avec son emballage d'origine.

Il est important d'avoir comme information la date d'achat, le modèle et le numéro de série ou d'IMEI (ces informations apparaissent généralement sur le produit, l'emballage ou votre preuve d'achat).

À défaut, vous devez rapporter le produit avec les accessoires nécessaires à son bon fonctionnement (alimentation, adaptateur, etc.).

Dans le cas où votre réclamation est couverte par la garantie, le service après-vente pourra, dans les limites de la législation locale, soit :

- Réparer ou remplacer les pièces défectueuses.
- Échanger le produit retourné avec un produit qui a au moins les mêmes fonctionnalités et qui est équivalent en termes de performance.
- Rembourser le produit au prix d'achat du produit mentionné sur la preuve d'achat.

Si une de ces 3 solutions est utilisée, cela ne donne pas droit au prolongement ou au renouvellement de la période de garantie.

SOMMARIO

1. Spiegazione dei simboli	51
2. Avvertenze per la sicurezza	51
3. Componenti	53
4. Accessori	54
5. Montaggio	54
6. Messa in funzione	55
7. Manutenzione e pulizia	57
8. Ricerca ed eliminazione dei guasti	59
9. Smaltimento	60
10. Dati tecnici	60
11. Garanzia e limiti di responsabilità	61

1. Spiegazione dei simboli



L'icona del lampo in un triangolo è usata in caso sussistano rischi per la salute, ad es. a causa di scosse elettriche.



Il simbolo del punto esclamativo in un triangolo indica raccomandazioni importanti del manuale di istruzioni da osservare incondizionatamente.



Il simbolo della freccia si trova in caso di suggerimenti e raccomandazioni particolari per l'uso.



Il prodotto è destinato esclusivamente all'uso in ambienti interni, all'asciutto e non deve entrare in contatto con vapore o umidità.

2. Avvertenze per la sicurezza



Leggere attentamente le istruzioni per l'uso e rispettare in particolare le avvertenze per la sicurezza. Nel caso in cui non vengano osservate le avvertenze per la



sicurezza e le indicazioni relative all'utilizzo contenute in queste istruzioni per l'uso, non ci assumiamo alcuna responsabilità per eventuali danni a cose o persone risultanti. Inoltre in questi casi la garanzia decade.

a) Uso generico

- Per evitare incendi, esplosioni o ferimenti, prima dell'uso controllare il pacco batteria e il caricabatterie per la presenza di eventuali danni. NON utilizzare l'aspiratore con un pacco batteria o caricabatterie danneggiato.
- Se l'aspiratore/bastone portatile è danneggiato, interromperne l'uso.
- NON utilizzare all'aria aperta o su superfici umide. Usare solo su superfici asciutte.
- NON aspirare oggetti duri o appuntiti quali: schegge di vetro, chiodi, viti o monete che potrebbero danneggiare l'aspirapolvere. NON aspirare la polvere della carteggiatura, la cenere del camino o la brace. NON utilizzare una prolunga per alimentare l'aspirapolvere.
- NON aspirare oggetti fumanti o accesi quali: carboni ardenti, mozziconi di sigaretta, o fiammiferi.
- NON aspirare materiali infiammabili o combustibili (per es. liquido per accendini, benzina o cherosene) e non utilizzare l'aspirapolvere in aree in cui potrebbero essere presenti.
- NON aspirare soluzioni tossiche (per es. candeggina, ammoniaca, o sgorganti).
- NON usare in spazi chiusi in cui sono presenti vapori di vernice, diluente, sostanze tarmicida, polveri infiammabili o altri materiali esplosivi.
- NON aspirare liquidi.
- NON immergere l'aspirapolvere in acqua o in altri liquidi.
- Prestare particolare attenzione durante la pulizia delle scale.
- NON usare il caricabatterie o l'aspirapolvere con le mani umide.
- NON lasciare l'aspirapolvere incustodito.
- Spegnerne sempre l'apparecchio prima di collegare o scollegare la bocchetta per il pavimento.
- Usare esclusivamente caricabatterie e batterie consigliati da Orfeld. Batterie di altro tipo potrebbero incendiarsi, causando ferimenti e danni.
- NON incenerire l'apparecchio anche se è gravemente danneggiato, in quanto il pacco batteria potrebbe esplodere e provocare un incendio.
- L'area di lavoro deve essere adeguatamente illuminata.
- Mantenere l'aspirapolvere sempre in movimento sulla superficie del tappeto per evitare di danneggiarne le fibre.

- NON collocare l'aspirapolvere su superfici instabili quali: sedie o tavoli.
- NON inserire nessun oggetto nelle aperture. NON usare con aperture bloccate; tenere pulito da polvere, filamenti, capelli o altri materiali che potrebbero ridurre il flusso d'aria.
- I bambini NON possono usare l'apparecchio, che non è un giocattolo. Agire con la massima cautela quando l'apparecchio è usato vicino a dei bambini. La pulizia e la manutenzione non devono essere eseguite da bambini senza la supervisione di un adulto.
- NON usare senza che rulli a spazzola, contenitore per la polvere e tutti i filtri siano installati.
- NON usare se il flusso dell'aria è ridotto, in caso di ostruzione dei percorsi dell'aria o della bocchetta per pavimento, ma spegnere l'aspirapolvere e togliere la batteria. Eliminare le ostruzioni prima di rimontare la batteria nell'aspirapolvere e prima di riaccenderlo.
- La bocchetta per il pavimento non deve essere avvicinata ai capelli, al volto, alle dita, ai piedi nudi o agli abiti.
- NON caricare il pacco batteria a temperature inferiori ai 0 °C o superiori ai 50 °C.
- Conservare l'apparecchio all'interno. NON usare o conservare in presenza di temperature inferiori a -20 °C. Prima dell'uso controllare che l'apparecchio si trovi a temperatura ambiente.

b) Contenitore della polvere, filtri, accessori

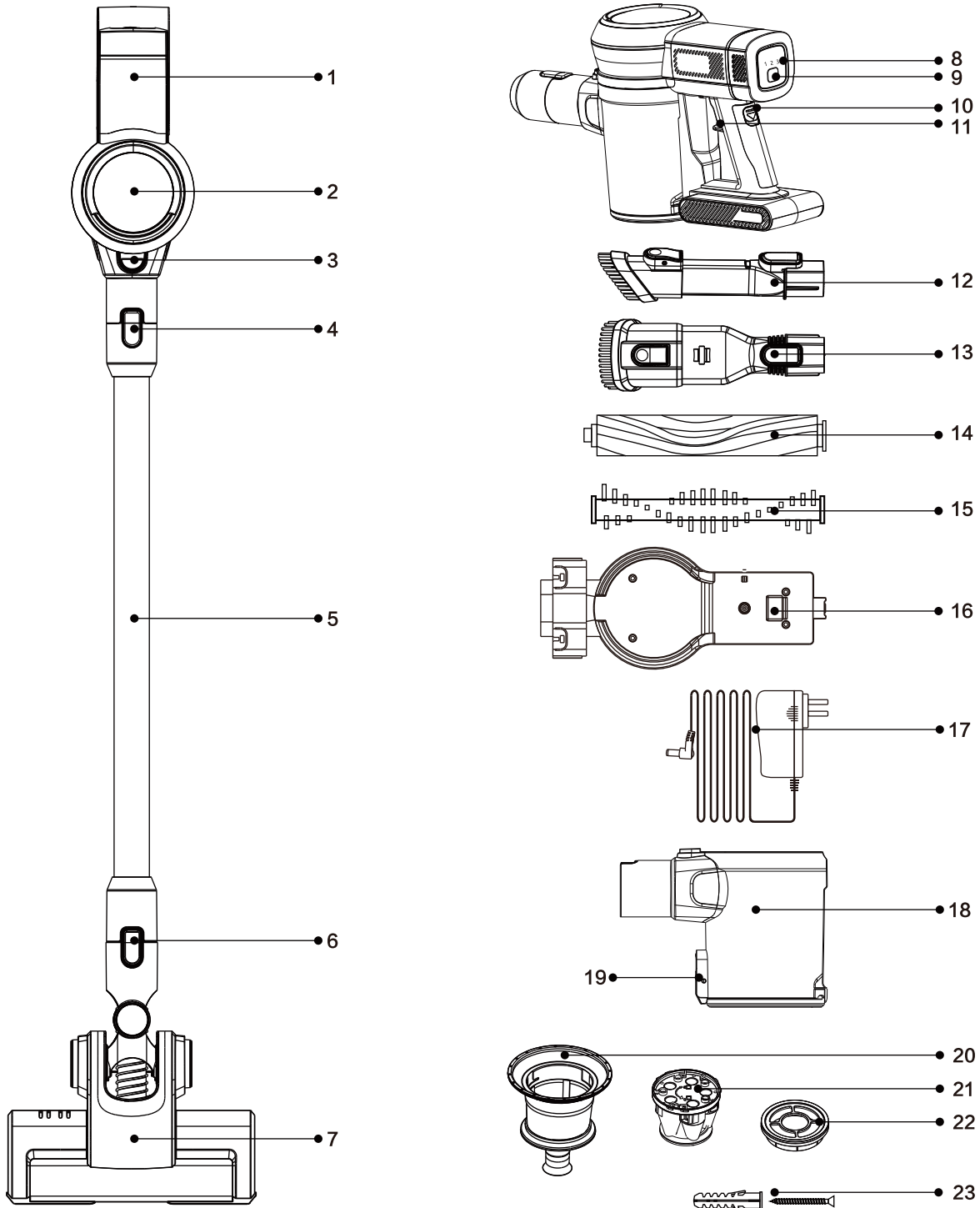
- Prima di accendere l'aspirapolvere:
 - Controllare che tutti i filtri siano ben asciutti dopo aver svolto la pulizia ordinaria.
 - Controllare che i rulli a spazzola, il contenitore della polvere e tutti i filtri siano in posizione corretta dopo aver effettuato la manutenzione ordinaria.
 - Controllare l'assenza di ostruzioni negli accessori e allontanare le aperture dal volto e dal corpo.
- Usare esclusivamente filtri e accessori consigliati da Orfeld. Altrimenti verrà annullata la garanzia.

c) Pacco batteria

- Il pacco batteria è la fonte di alimentazione per l'apparecchio. Quando il pacco batteria è installato nell'apparecchio NON trasportare l'apparecchio premendo il pulsante di alimentazione con le dita. NON caricare l'apparecchio mentre è in funzione.
- Scollegare il pacco batteria dall'apparecchio prima di effettuare regolazioni o risolvere un'anomalia. Se l'apparecchio deve essere conservato perché non utilizzato per un lungo periodo di tempo, smontare il pacco batteria.
- Per la carica usare esclusivamente caricabatterie consigliati da Orfeld. Se con il pacco batteria si usa un caricabatterie sbagliato si rischia di provocare incendi.
- Usare le apparecchiature esclusivamente col pacco batteria indicato. L'uso di qualsiasi altro pacco batteria può provocare rischio di fermenti e incendio.
- Quando il pacco batteria non è in uso, allontanarlo da oggetti metallici come le graffetta fermacarta, le monete, le chiavi, i chiodi o le viti. Il rischio di incendio o di bruciatura aumenta se si cortocircuitano i terminali della batteria insieme.
- In condizioni improprie vi è il rischio di fuoriuscita di liquido dal pacco batteria. Evitare il contatto con il liquido che può provocare irritazioni o ustioni. In caso di contatto, sciacquare con acqua. In caso di contatto di liquido con gli occhi, rivolgersi a un medico.
- Il pacco batteria deve essere posizionato lontano da superfici riscaldate.
- NON esporre il pacco batteria o l'apparecchio al fuoco o a temperature superiori a 130 °C in quanto potrebbe esplodere.
- Seguire tutte le istruzioni per la carica e NON caricare il pacco batteria o l'apparecchio oltre l'intervallo di temperatura specificato nelle istruzioni. Modalità di carica inappropriata o a temperature oltre l'intervallo specificato possono danneggiare il pacco batteria e aumentare il rischio di incendio.

- L'apparecchio deve essere sottoposto ad assistenza solo da personale qualificato per la riparazione, usando esclusivamente pezzi di ricambio identici. Per garantire la sicurezza, **NON** modificare né tentare di riparare l'apparecchio o il pacco batteria da soli e intervenire solo come indicato nelle istruzioni per l'uso e la cura.
- Il pacco batteria non dovrebbe essere conservato a temperature inferiori a -20 °C o superiori a 45 °C per preservare la durata della batteria a lungo termine.
- Il pacco batteria non deve essere esposto ad acqua dolce, acqua salata o ad altri liquidi, né immerso in essi.

3. Componenti



- | | | |
|--|---|---|
| 1 Unità principale | 9 Pulsante velocità (pulsante a sfioramento) | 16 Base di carica |
| 2 Indicatore livello batteria | 10 Pulsante di rilascio pacco batteria | 17 Alimentatore |
| 3 Pulsante di rilascio del contenitore della polvere | 11 Pulsante di accensione | 18 Contenitore per la polvere |
| 4 Pulsante di rilascio bastone | 12 Bocchetta per fessure | 19 Pulsante di rilascio svuotamento polvere |
| 5 Bastone di prolunga | 13 Spazzola per spolverare | 20 Filtro a maglia |
| 6 Pulsante di rilascio bocchetta per pavimento | 14 Rullo con spazzola morbida (per pavimento) | 21 Pre-filtro |
| 7 Bocchetta per pavimento | 15 Rullo con spazzola rigida (per tappeto) | 22 Filtro HEPA |
| 8 Indicatore di velocità | | 23 Viti e tasselli per montaggio a parete |

4. Accessori

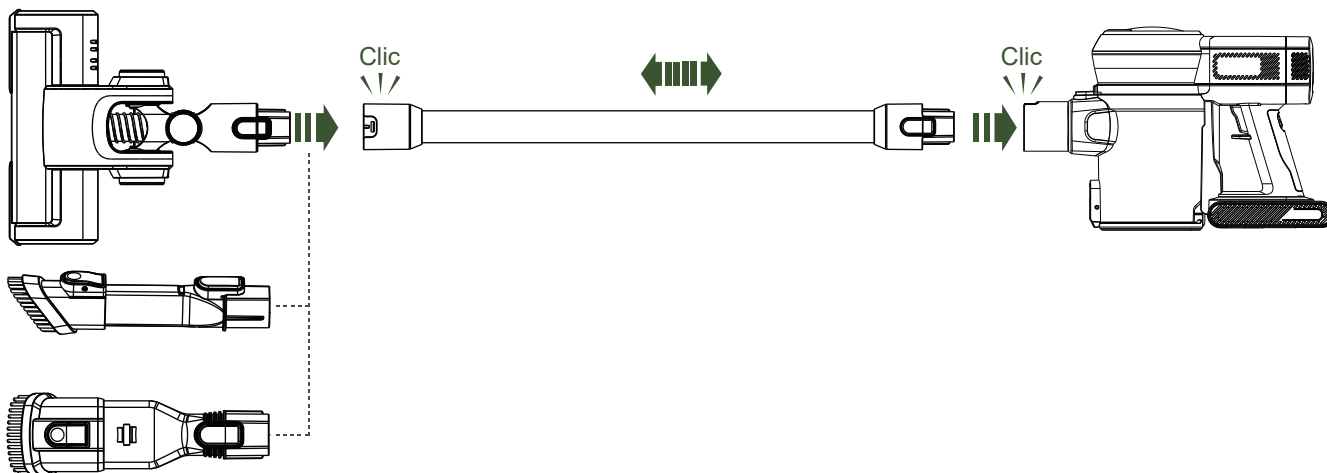
1 Spazzola per spolverare (13) Per togliere la polvere e le particelle sottili da tende e altre superfici delicate.	2 Bocchetta per fessure (12) Per angoli, nicchie altri punti difficili da raggiungere quali: i sedili di auto e i tappetini, portafoto, ecc.
3 Rullo con spazzola morbida (14) Perfetto per pulire il pavimento, soprattutto quello in legno delicato. Aspira contemporaneamente polvere grossolana e sottile.	4 Rullo con spazzola rigida (15) Ideale per i tappeti. Aspira lo sporco in profondità.

5. Montaggio

—> Scegliere l'utensile o accessorio di pulizia desiderato.

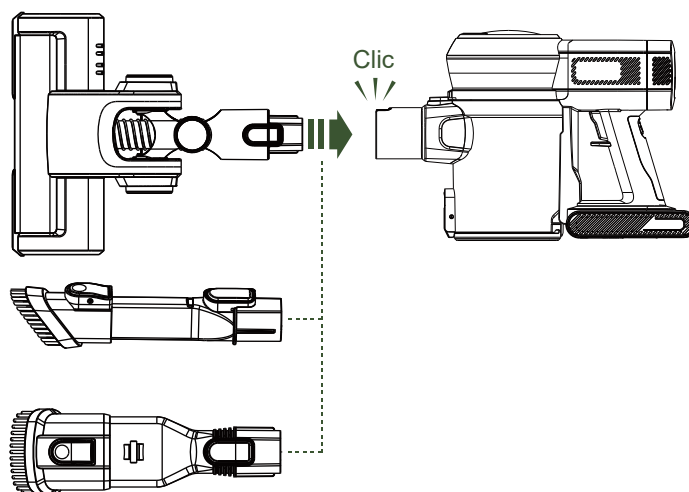
a) Pulizia di punti distanti da raggiungere

- Attaccare la bocchetta per pavimento (7) o l'utensile per la pulizia desiderato al bastone di prolunga (5), premendolo finché non scatta saldamente in posizione.
- Inserire la parte superiore del bastone di prolunga (5) sull'aspiratore portatile, premendolo finché non scatta saldamente in posizione.



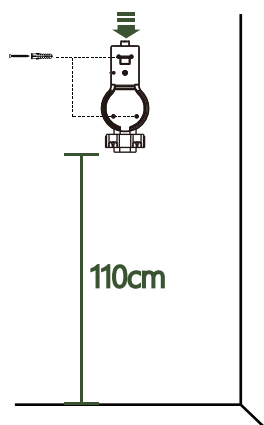
b) Pulizia di punti ravvicinati

- Premere il pulsante di rilascio del bastone (4) per distaccarlo dall'aspirapolvere portatile.
- Attaccare l'utensile di pulizia desiderato all'aspirapolvere portatile.



c) Installazione base di carica con montaggio a parete

- Individuare la posizione desiderata per la base di carica (16). Accertarsi che sia in prossimità di una presa elettrica. L'altezza di installazione consigliata è 110 cm.



- Posizionare la base di carica (16) sulla parete all'altezza desiderata. Segnare i punti dove praticare i fori per le viti. Trapanare e inserire i tasselli (23), quindi fissare la base di carica (16) saldamente alla parete con viti.



Prima di trapanare controllare l'assenza di cavi del gas, dell'acqua o elettrici, dietro l'area di montaggio.

6. Messa in funzione

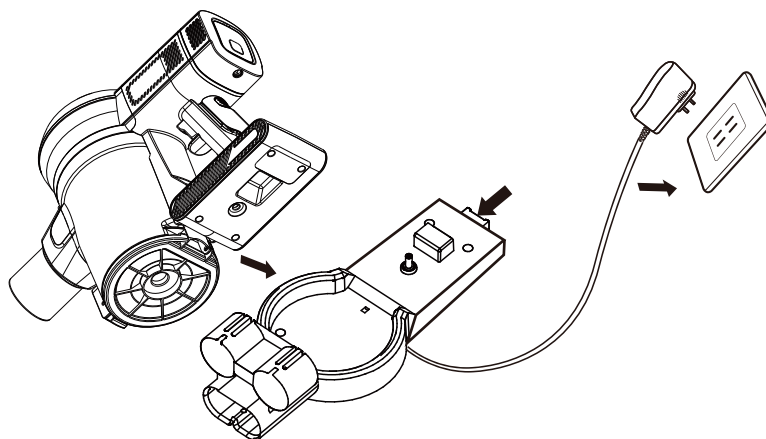
a) Carica

→ Caricare completamente la batteria prima dell'uso

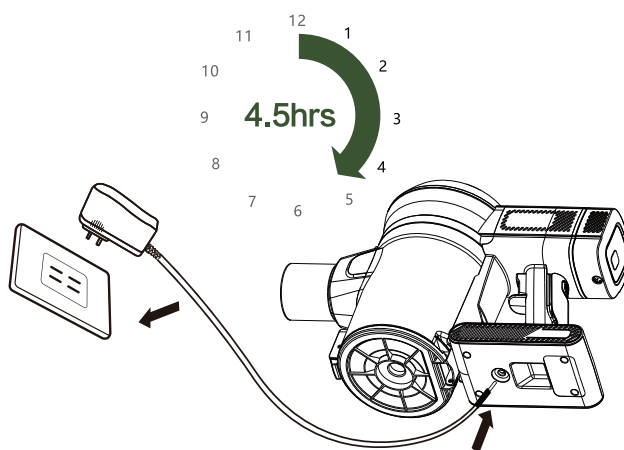
- Innanzitutto installare il pacco batteria. Premere il pacco batteria nella fessura sul retro dell'aspirapolvere portatile finché non scatta in posizione.

Per toglierlo, far scorrere il pulsante di rilascio del pacco batteria (10) e tirare il pacco batteria allontanandolo dall'aspirapolvere portatile.


- Per caricare collegare la porta di carica sull'aspirapolvere portatile all'adattatore di alimentazione (17) integrato nella base di carica (16), quindi collegare l'adattatore di alimentazione (17) a una presa alla parete. Per la carica completa sono necessarie ca. 4,5 ore.



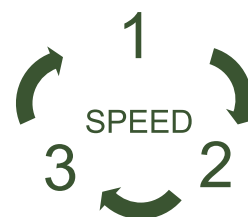
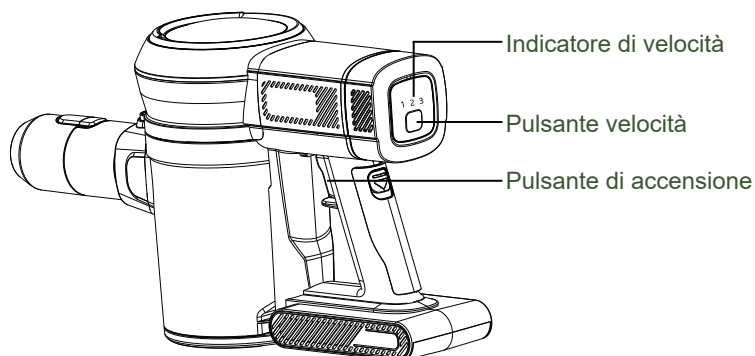
→ L'adattatore di alimentazione (17) è integrato nella base di carica (16). Per usare l'adattatore (17) separatamente, usare un cacciavite per togliere la vite che fissa il coperchio, quindi smontare l'adattatore.



b) Messa in funzione

 Per aspirare tappeti o coperte delicati, vedere le istruzioni di pulizia consigliate dal relativo produttore.

- Premere il pulsante di alimentazione (11) per accendere l'aspirapolvere che funzionerà a velocità MID (2) come impostazione predefinita.
- Durante il funzionamento premere il pulsante velocità (9) per passare tra le modalità ECO (1), MID (2) e BOOST (3).
- Per spegnere l'aspirapolvere in una modalità qualsiasi, premere il pulsante di alimentazione (11).



Indicatore livello di alimentazione

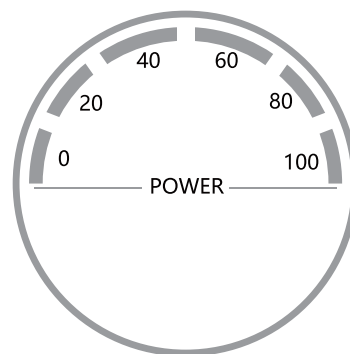
In uso:

Indicatore spento dopo aver lampeggiato: batteria scarica

Durante la carica:

Indicatore lampeggiante: in carica

Indicatore sempre acceso: unità completamente carica



7. Manutenzione e pulizia



Prima di pulire prodotto, spegnere e rimuovere il pacco batteria.

Non utilizzare detergenti aggressivi, alcol o altre soluzioni chimiche, in quanto possono danneggiare la custodia o provocare il malfunzionamento del prodotto.

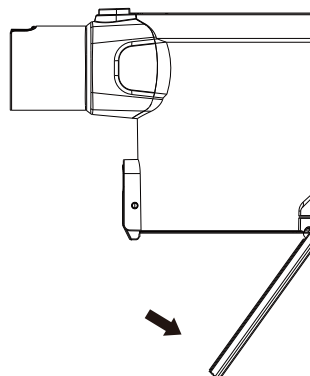
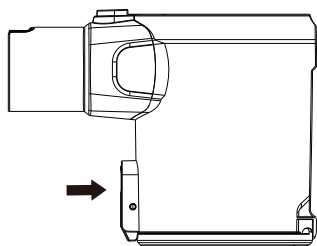
Usare un panno asciutto, senza pelucchi per pulire il prodotto.

a) Svuotare il contenitore della polvere

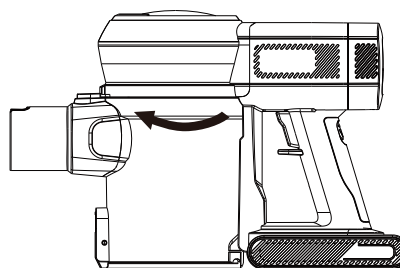
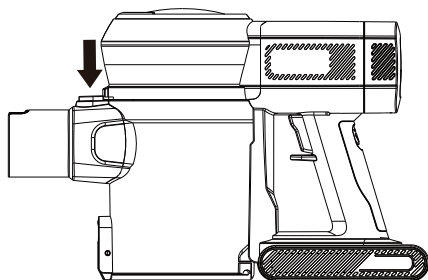


Per svuotare il contenitore della polvere spegnere l'alimentazione e scollegare tutti gli accessori.

- Tenere l'aspirapolvere portatile su un cestino della spazzatura e premere il pulsante di rilascio per lo svuotamento della polvere (19). Se necessario picchiare sul contenitore della polvere sul lato per rimuovere la polvere in eccesso.

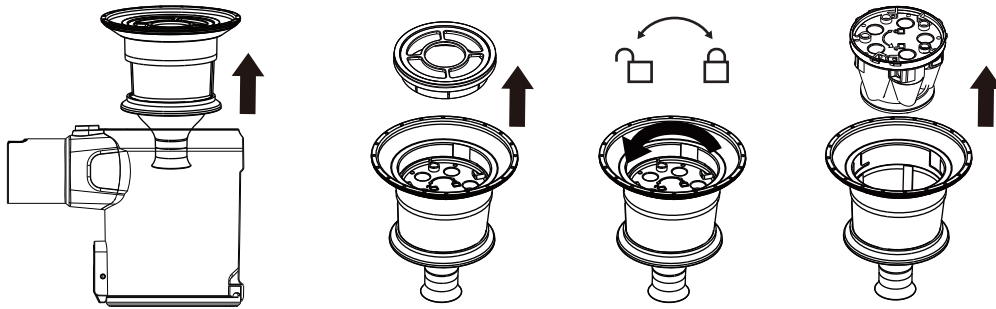



- Il contenitore della polvere può essere rimosso per la pulizia. Per rimuoverlo, premere il pulsante di rilascio del contenitore della polvere (3) e tirare via il contenitore della polvere dall'aspirapolvere portatile.




b) Pulizia filtri

- Svuotare innanzitutto il contenitore della polvere (18) dall'aspirapolvere portatile e svuotarlo.
- Togliere il filtro HEPA (22), il prefiltro (21) e il filtro a maglie (20) in sequenza e lavarli sotto l'acqua corrente.



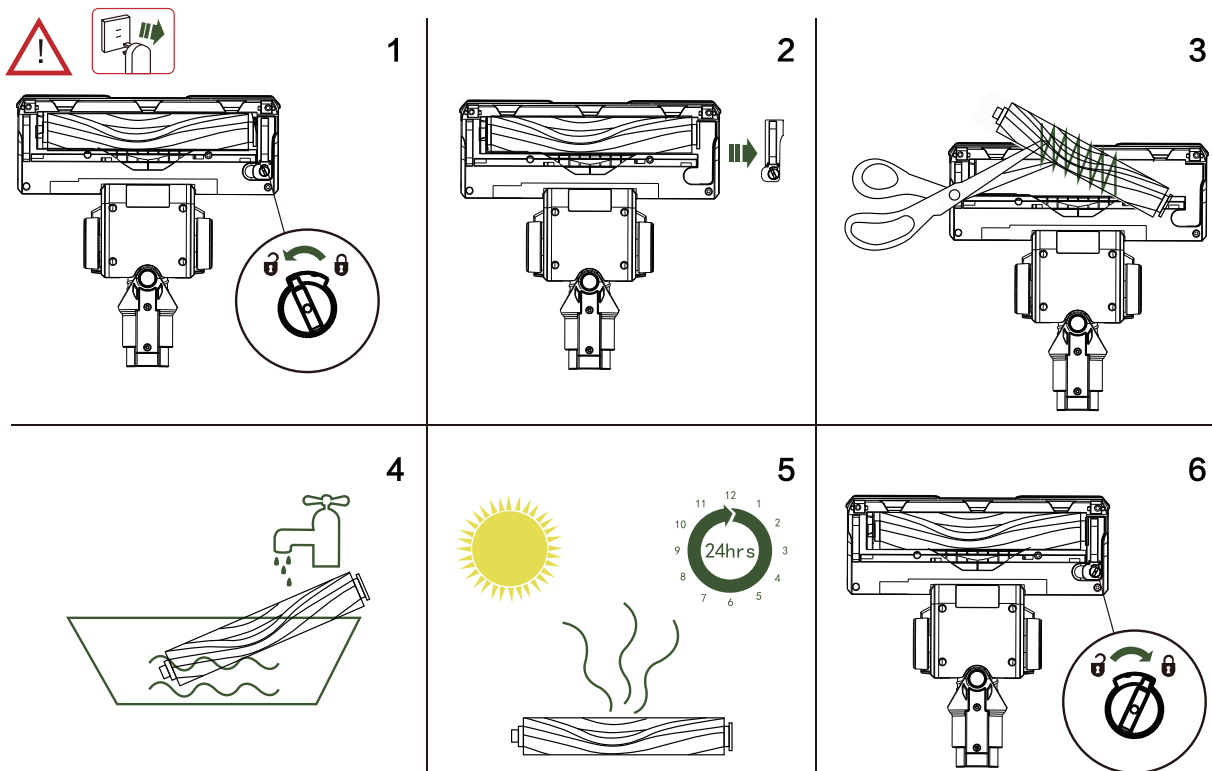
 Lasciare asciugare completamente i filtri all'aria prima di riposizionarli nell'aspirapolvere per impedire al liquido di essere aspirato nei componenti elettrici.

c) Pulizia dei rulli con spazzola

 Quando si puliscono i rulli con spazzola (14, 15), evitare di rimuovere altri elementi che non siano capelli, fili, fibre o altri residui.

Spegnere innanzitutto l'alimentazione e scollegare la bocchetta per pavimento (7) dal bastone (5).

1. Usare una moneta o una chiave per ruotare in senso antiorario l'interruttore di rilascio del rullo a spazzola per sbloccare il coperchio.
2. Togliere il coperchio e sollevare il rullo con spazzola morbida (14) dalla linguetta sul lato destro.
3. Eliminare fili, fibre di tappeti, capelli intrappolati nel rullo a spazzola morbida (14), e togliere i residui dall'alloggiamento del rullo a spazzola.
4. Lavare il rullo a spazzola morbido (14) secondo necessità, usando solo acqua.
5. Lasciare asciugare completamente all'aria, per 24 ore prima di rimontare.
6. Rimontare il rullo con spazzola morbida (14) e chiudere l'alloggiamento del rullo con spazzola fissando il coperchio alla bocchetta per pavimento (7).



→ Pulire il rullo con spazzola duro (15) allo stesso modo.

8. Ricerca ed eliminazione dei guasti



Per ridurre il rischio di folgorazione o di funzionamento involontario, spegnere l'alimentazione e togliere il pacco batteria prima di intervenire.

Problema	Possibile causa	Possibile soluzione
L'aspirapolvere non aspira i residui	<ol style="list-style-type: none">1. Il contenitore della polvere è pieno2. I filtri sono ostruiti o sporchi3. I filtri sono fuori servizio	<ol style="list-style-type: none">1. Svuotare il contenitore della polvere2. Pulire i filtri3. Sostituire i filtri usurati
Il rullo con spazzola non ruota	Il rullo con spazzola ostruito da capelli, fibre, ecc.	Pulire il rullo con spazzola
Scarsa potenza di aspirazione	<ol style="list-style-type: none">1. Contenitore della polvere non correttamente in sede2. I filtri sono ostruiti o sporchi3. Contenitore della polvere non installato correttamente4. Livello batteria basso5. Bocchetta o passaggio dello sporco ostruito	<ol style="list-style-type: none">1. Rimontare il contenitore della polvere. Controllare che il coperchio sia completamente chiuso2. Pulire i filtri3. Rimontare il contenitore della polvere4. Caricare completamente la batteria5. Scollegare la bocchetta per togliere i residui
L'aspirapolvere si spegne improvvisamente, da solo	<ol style="list-style-type: none">1. Il contenitore della polvere è pieno2. I filtri sono ostruiti o sporchi3. L'aspirapolvere si surriscalda	<ol style="list-style-type: none">1. Svuotare il contenitore della polvere2. Pulire i filtri3. Lasciar raffreddare l'aspirapolvere e riprovare
L'aspirapolvere non si accende né si carica	<ol style="list-style-type: none">1. Livello batteria basso2. L'aspirapolvere si surriscalda	<ol style="list-style-type: none">1. Caricare completamente la batteria2. Lasciar raffreddare l'aspirapolvere e riprovare
Tempo di funzionamento abbreviato	<ol style="list-style-type: none">1. Potenza ridotta2. I filtri sono ostruiti o sporchi	<ol style="list-style-type: none">1. Caricare completamente la batteria2. Pulire i filtri

→ In tutti gli altri casi o se la soluzione indicata non risolve il problema, contattarci all'indirizzo support@orfeldtech.com.

9. Smaltimento

a) Prodotto



Dispositivi elettronici sono materiali riciclabili e non possono essere smaltiti nei rifiuti domestici. Alla fine della sua vita utile, il prodotto deve essere smaltito in conformità alle disposizioni di legge vigenti.

Rimuovere eventuali accumulatori e smaltirli separatamente.

b) Batteria



L'utente è tenuto per legge (ordinanza sulle batterie) a riconsegnare tutte le batterie ricaricabili usate; lo smaltimento assieme ai rifiuti domestici è proibito!

Gli accumulatori che contengono sostanze tossiche sono contrassegnati con l'icona qui accanto, che ricorda il divieto di smaltirli tra i rifiuti domestici. Le denominazioni per i principali metalli pesanti sono: Cd=Cadmio, Hg=Mercurio, Pb=Piombo (l'indicazione è presente sulle batterie/batterie ricaricabili ad es. sotto l'icona del bidone dei rifiuti illustrato a sinistra).

È possibile restituire gratuitamente gli accumulatori usati presso i punti di raccolta del Comune, le nostre filiali o ovunque vengano venduti accumulatori.

In questo modo si rispettano gli obblighi di legge contribuendo al contempo alla tutela ambientale.

10. Dati tecnici

a) Aspirazione

Tensione di funzionamento.....25,9 V/CC

Potenza motore220 W

Tipo di batteria.....Ioni di litio, 2200 mAh

Tempo di funzionamento40 / 20 / 12 min (modalità ECO / MID / BOOST)

Tempo di caricaca. 4,5 ore

Temperature di funzionamento...da -20 a +75 °C

Temperatura di conservazione ...da -20 a +45 °C

Temperatura di caricada 0 a +50 °C

Dimensioni (L x A x P)250 x 1120 x 280 mm

Peso (netto).....3 kg

b) Alimentatore

Tensione di entrata100 – 240 V/CA, 50/60 Hz

Tensione in uscita.....30 V/CC

Corrente in uscita500 mA

11. Garanzia e limiti di responsabilità

Questo prodotto è garantito per un periodo di 24 mesi (definito dalla legislazione locale) a partire dalla data di acquisto, contro qualsiasi difetto derivante da un vizio di fabbricazione o del materiale.

Questa garanzia non copre i danni derivanti da un'installazione e/o un utilizzo non corretti e dalla normale usura del prodotto.

Più nel dettaglio, la garanzia non copre:

- I danni o i problemi causati da un utilizzo non corretto, un incidente, un'alterazione o un collegamento elettrico di intensità o tensione inappropriata.
- I prodotti modificati, quelli il cui sigillo di garanzia o il numero di serie sono stati danneggiati, alterati o eliminati.
- Le batterie sostituibili e gli accessori sono garantiti per un periodo di 6 mesi.
- Il guasto della batteria, sopravvenuto a causa di un caricamento troppo prolungato o del mancato rispetto delle istruzioni di sicurezza descritte nel manuale.
- I danni estetici, inclusi i graffi, le ammaccature di ogni elemento.
- I danni causati da ogni intervento effettuato da persone non autorizzate.
- I difetti causati dalla normale usura o dovuti al normale invecchiamento del prodotto.
- Gli aggiornamenti software, dovuti a una variazione dei parametri di rete.
- I guasti del prodotto dovuti all'utilizzo di software di terze parti per modificare, alterare, adattare o modificare l'esistente.
- I guasti del prodotto dovuti all'utilizzo senza gli accessori approvati dal produttore.
- I prodotti ossidati.

I prodotti riparati o sostituiti possono includere componenti e attrezzature nuove e/o ricondizionate.

Modalità di assistenza:

Per ricevere il servizio di assistenza, si prega di portare il prodotto presso il proprio punto di vendita fornendo la prova d'acquisto (scontrino fiscale, fattura...) del prodotto e degli accessori in dotazione, insieme alla sua confezione originale.

È importante possedere informazioni come la data di acquisto, il modello e il numero di serie o IMEI (tali informazioni sono riportate solitamente sul prodotto, sulla confezione o sulla prova d'acquisto).

In caso contrario, è necessario restituire il prodotto con gli accessori necessari per il suo corretto funzionamento (alimentatore, adattatore, ecc.).

Nel caso in cui il reclamo sia coperto dalla garanzia, il servizio post-vendita potrà, nei limiti della legislazione locale:

- Riparare o sostituire i pezzi difettosi.
- Scambiare il prodotto restituito con un prodotto avente almeno le stesse funzionalità ed equivalente in termini di prestazioni.
- Rimborsare il prezzo di acquisto del prodotto indicato sulla prova d'acquisto.

Se viene utilizzata una di queste tre soluzioni, essa non dà diritto di proroga o rinnovo del periodo di garanzia.

ÍNDICE

1. Explicação dos símbolos	63
2. Instruções de segurança	63
3. Visão geral do produto	65
4. Acessórios	66
5. Montagem	66
6. Funcionamento	67
7. Manutenção e limpeza	69
8. Resolução de problemas	71
9. Eliminação	72
10. Informações técnicas	72
11. Garantia e limites de responsabilidade	73

1. Explicação dos símbolos



O símbolo de relâmpago dentro de um triângulo é utilizado quando existe um risco potencial de lesão pessoal, como o risco de choque elétrico.



Um ponto de exclamação dentro de um triângulo indica a existência de instruções importantes neste manual de funcionamento, as quais devem ser imperativamente observadas.



O símbolo de seta indica sugestões e recomendações de funcionamento específicas.



O produto destina-se a ser utilizado apenas em espaços interiores secos; não deve ser humedecido nem molhado.

2. Instruções de segurança



Leia atentamente as instruções de funcionamento e observe especialmente as informações de segurança. Se não seguir as instruções e informações de



segurança presentes neste manual, relativas a um manuseio adequado, não assumiremos qualquer responsabilidade sobre qualquer lesão pessoal ou dano de propriedade resultante. Tais situações anularão a garantia.

a) Utilização geral

- Para evitar incêndios, explosões ou lesões verifique quaisquer danos na bateria e no carregador antes da utilização. **NÃO** utilize o aspirador, se a bateria ou o carregador estiverem danificados.
- Se o aspirador portátil/tubo estiver danificado interrompa a utilização.
- **NÃO** utilize no exterior nem em superfícies molhadas. Utilize o aspirador apenas em superfícies secas.
- **NÃO** aspire objetos duros ou afiados, como vidro, pregos, parafusos ou moedas, que possam danificar o aspirador. **NÃO** aspire pó de paredes de gesso, cinza de lareiras ou brasas. **NÃO** utilize o aspirador como acessório para alimentar ferramentas de limpeza de pó.
- **NÃO** aspire objetos fumegantes ou incandescentes, como carvão quente, beatas ou fósforos.
- **NÃO** aspire materiais inflamáveis ou combustíveis (por exemplo, fluidos para isqueiros, gasolina ou querosene) nem utilize o aspirador em áreas onde tais materiais possam estar presentes.
- **NÃO** aspire soluções tóxicas (por exemplo, soluções de branqueamento à base de cloro, amoníaco ou limpadores de drenos).
- **NÃO** utilize o aspirador num espaço fechado onde existam vapores de tintas, diluentes, substâncias antitraça, poeiras inflamáveis ou outros materiais explosivos ou tóxicos.
- **NÃO** aspire líquidos.
- **NÃO** mergulhe o aspirador em água ou noutros líquidos.
- Tenha cuidado redobrado aquando da limpeza em escadas.
- **NÃO** manuseie o carregador ou o aspirador com as mãos molhadas.
- **NÃO** deixe o aspirador sem supervisão.
- Desligue sempre o aparelho antes de ligar ou desligar o bocal para pavimentos.
- Utilize apenas baterias e carregadores recomendados pela Orfeld. Outros tipos de baterias poderão explodir, causando lesões e danos.
- **NÃO** incinere o aparelho, ainda que esteja gravemente danificado, uma vez que a bateria poderá explodir e incendiar.
- Mantenha a área de trabalho bem iluminada.

- Em superfícies com carpetes, mantenha sempre o aspirador em movimento para evitar danos nas fibras dos carpetes.
- NÃO coloque o aspirador em superfícies instáveis, como cadeiras ou mesas.
- NÃO coloque quaisquer objetos nas aberturas. NÃO utilize se existirem aberturas bloqueadas; mantenha-as livres de pó, algodão, cabelos ou outros materiais que possam reduzir o fluxo de ar.
- NÃO permita que crianças pequenas utilizem ou brinquem com o aspirador. É necessária uma supervisão rigorosa quando qualquer aparelho é utilizado perto de crianças. A limpeza e a manutenção a nível do utilizador não deverão ser feitas por crianças não supervisionadas.
- NÃO utilize o aspirador sem que o rolo com escova, o recipiente do lixo e os filtros estejam devidamente colocados.
- NÃO utilize o aspirador se o fluxo de ar estiver obstruído. Se as vias de ar ou se o bocal para pavimentos estiverem bloqueadas, desligue o aspirador e retire a bateria. Limpe todas as obstruções antes de voltar a colocar a bateria e ligar o aspirador.
- Mantenha o bocal para pavimentos longe do cabelo, rosto, dedos, pés descalços ou roupas largas.
- NÃO carregue a bateria a temperaturas abaixo dos 0 °C ou acima dos 50 °C.
- Guarde o aparelho num local interior. NÃO utilize nem guarde o aspirador com temperaturas abaixo dos -20 °C. Garanta que o aparelho se encontra à temperatura ambiente antes de o colocar em funcionamento.

b) Recipiente do lixo, filtros, acessórios

- Antes de ligar o aspirador:
 - Certifique-se de que todos os filtros estão devidamente secos após a realização de limpezas de rotina.
 - Certifique-se de que o rolo com escova, o recipiente do lixo e todos os filtros estão devidamente colocados após a realização de limpezas de rotina.
 - Certifique-se de que todos os acessórios estão desobstruídos e mantenha as aberturas longe do rosto e do corpo.
- Utilize apenas filtros e acessórios recomendados pela Orfeld. A utilização de outros filtros e acessórios anulará a garantia.

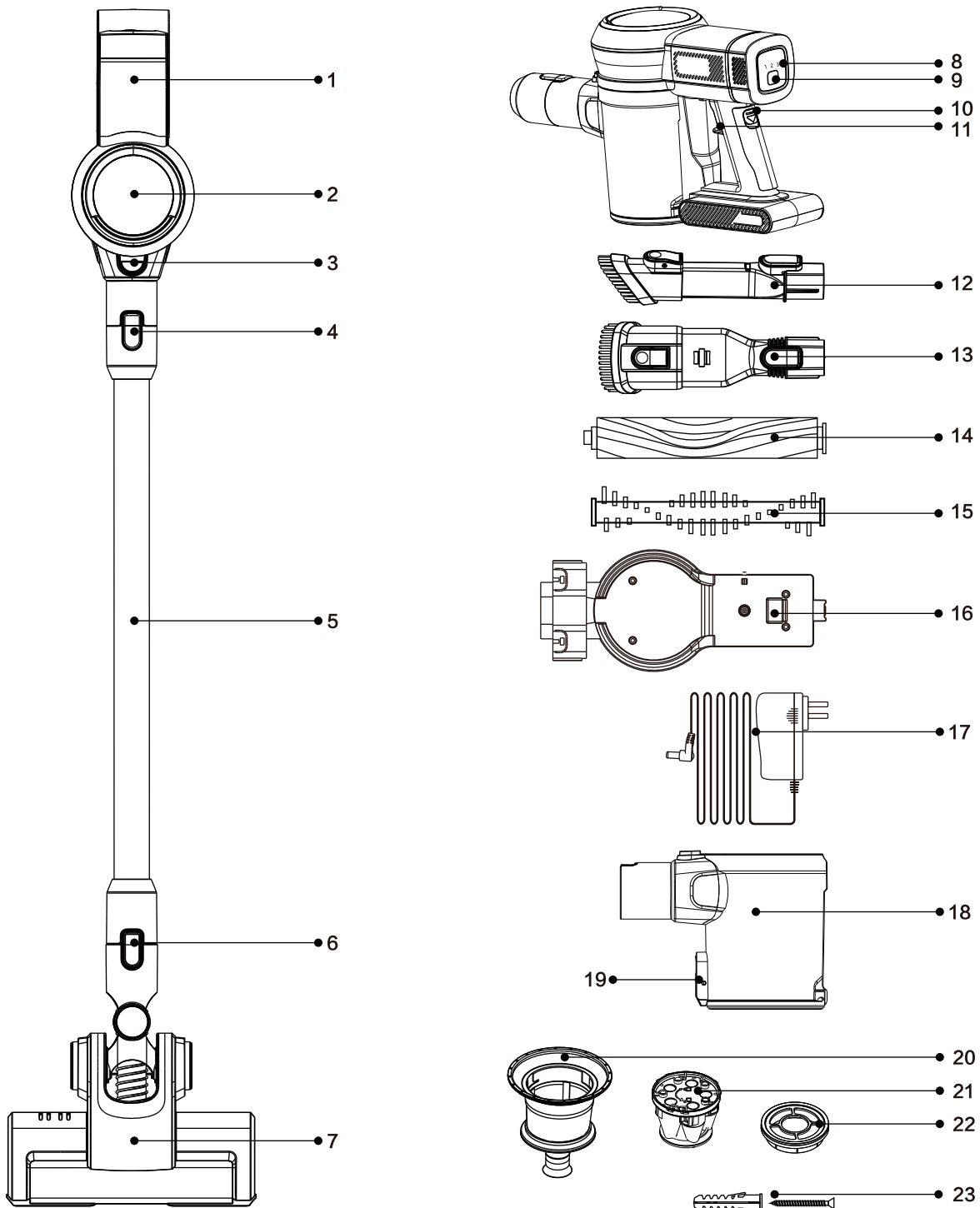
c) Bateria

- A bateria é a fonte de alimentação do aparelho. Quando a bateria está instalada no aparelho, NÃO o utilize mantendo o dedo no botão de alimentação. NÃO carregue o aparelho enquanto este estiver ligado.
- Retire a bateria do aparelho antes de efetuar quaisquer ajustes ou resolver quaisquer problemas. Se não utilizar o aparelho durante longos períodos, retire a bateria antes de o guardar.
- Utilize apenas carregadores recomendados pela Orfeld. A utilização de carregadores incorretos poderá originar um risco de incêndio quando utilizados com a bateria.
- Utilize o aparelho apenas com a bateria especificamente indicada. A utilização de outras baterias poderá originar um risco de lesão e incêndio.
- Quando a bateria não estiver a ser utilizada, mantenha-a longe de qualquer objeto metálico, como cliques de papel, moedas, chaves, pregos ou parafusos. O curto-circuito dos terminais da bateria aumenta o risco de incêndio ou queimaduras.
- Em condições abusivas, a bateria poderá verter líquido. Evite o contacto com o líquido, uma vez que poderá causar irritações ou queimaduras. Em caso de contacto, lave com água. Se o líquido entrar em contacto com os olhos, procure ajuda médica.
- Mantenha a bateria longe de superfícies quentes.
- NÃO exponha a bateria nem o aparelho a incêndios ou temperaturas acima dos 130 °C; fazê-lo poderá causar explosões.
- Siga todas as instruções de carregamento e NÃO carregue a bateria ou o aparelho fora

do intervalo de temperatura especificado nas instruções. O carregamento indevido ou a temperaturas fora do intervalo especificado poderá danificar a bateria e aumentar o risco de incêndio.

- A manutenção do aparelho deve ser apenas realizada por pessoal qualificado e com peças de substituição idênticas. Para garantir a segurança, NÃO modifique nem tente reparar o aparelho ou a bateria de forma autónoma, exceto quando indicado nas instruções de utilização e manutenção.
- A bateria não deve ser armazenada a temperaturas abaixo dos -20 °C ou acima dos 45 °C, para assegurar a vida útil da bateria a longo prazo.
- A bateria não deve ser exposta nem mergulhada em água, água com sal ou outros líquidos.

3. Visão geral do produto



- | | | |
|---|--|---|
| 1 Unidade principal | 9 Botão de velocidade (Botão tátil) | 16 Base de carregamento |
| 2 Indicador do nível de bateria | 10 Botão para libertar a bateria | 17 Transformador |
| 3 Botão para libertar o recipiente do lixo | 11 Botão de alimentação | 18 Recipiente do lixo |
| 4 Botão para libertar o tubo | 12 Bocal para fendas | 19 Botão para esvaziar o reservatório do pó |
| 5 Tubo de extensão | 13 Escova para pó | 20 Filtro de malha |
| 6 Botão para libertar o bocal para pavimentos | 14 Rolo com escova macia (para pavimentos duros) | 21 Pré-filtro |
| 7 Bocal para pavimentos | 15 Rolo com escova dura (para carpetes) | 22 Filtro HEPA |
| 8 Indicador de velocidade | | 23 Buchas e parafusos |

4. Acessórios

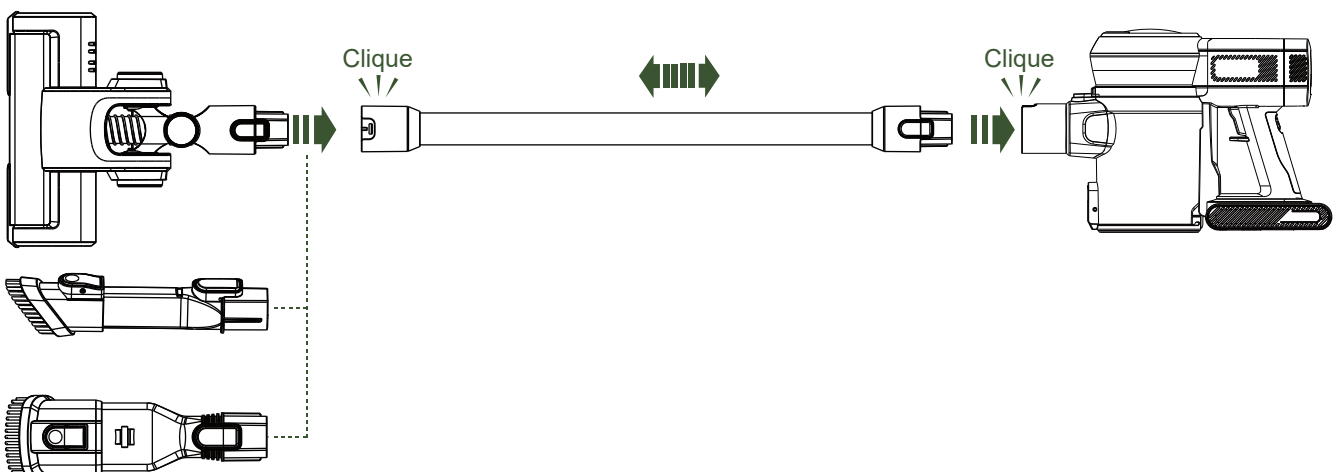
1 Escova para pó (13) Para remover o pó e partículas finas de cortinas e outras superfícies delicadas.	2 Bocal para fendas (12) Para cantos, nichos e outros lugares de difícil alcance, como bancos e tapetes de carros, molduras, etc.
3 Rolo com escova macia (14) Perfeito para pavimentos duros, especialmente para pavimentos de madeira sensível. Recolhe sujidade grossa e fina ao mesmo tempo.	4 Rolo com escova dura (15) Perfeito para carpetes. Recolhe resíduos por baixo da superfície das suas carpetes.

5. Montagem

—> Escolha a ferramenta ou acessório de limpeza desejado.

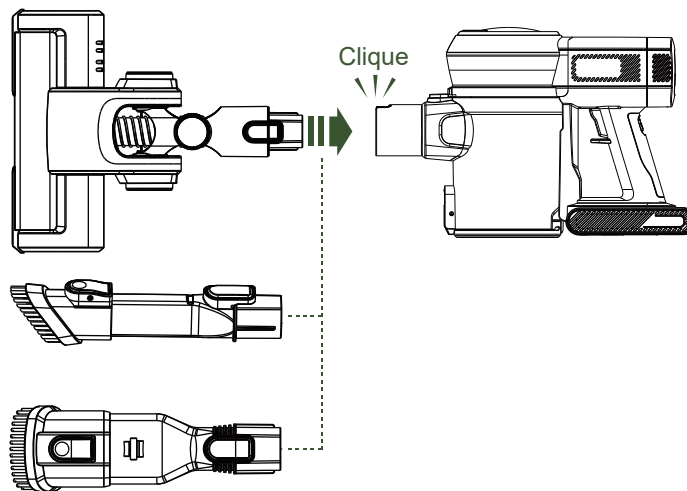
a) Para limpeza de longo alcance

- Anexe o bocal para pavimentos (7) ou a ferramenta de limpeza desejada no tubo de extensão (5), pressionando-a até que se encaixe devidamente.
- Insira a parte superior do tubo de extensão (5) no aspirador portátil, pressionando-a até que se encaixe devidamente.



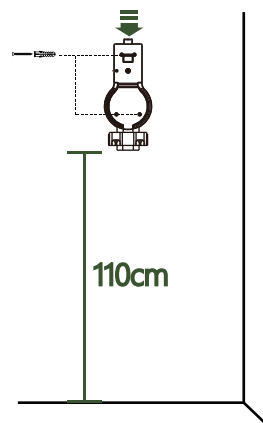
b) Para limpeza de curto alcance

- Pressione o botão para libertar o tubo (4) para desassociar o tubo do aspirador portátil.
- Associe a ferramenta de limpeza pretendida ao aspirador portátil.



c) Instalar a base de carregamento de montagem em parede

- Escolha o local pretendido para instalar a base de carregamento (16). Certifique-se de que está perto de uma tomada. A altura de instalação recomendada é de 110 cm.



- Coloque a base de carregamento (16) na parede, na altura pretendida. Marque o local dos orifícios dos parafusos. Faça orifícios e fixe as buchas (23) nos orifícios e, em seguida, fixe devidamente a base de carregamento (16) na parede com os parafusos.



Antes de fazer os orifícios, certifique-se de que não existem condutas de gás, água, cabos ou fios elétricos por trás da área de montagem.

6. Funcionamento

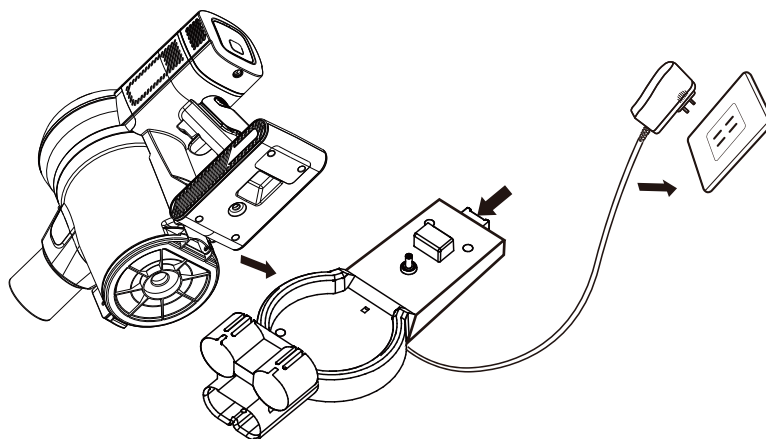
a) Carregamento

→ Carregue completamente a bateria antes da primeira utilização.

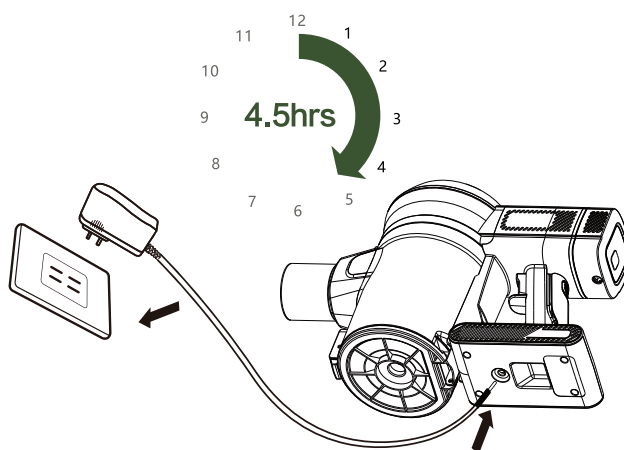
- Em primeiro lugar, instale a bateria. Coloque a bateria na ranhura na parte posterior do aspirador portátil até que se encaixe devidamente.

Para a remover, deslize o botão para libertar a bateria (10) e retire-a do aspirador portátil.

- Para carregar, ligue a porta de carregamento do aspirador portátil ao transformador (17) integrado na base de carregamento (16). Em seguida, ligue o transformador (17) a uma tomada de parede. O carregamento completo demora aproximadamente 4,5 horas.



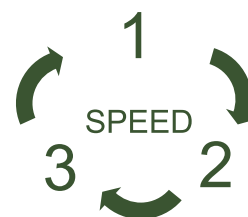
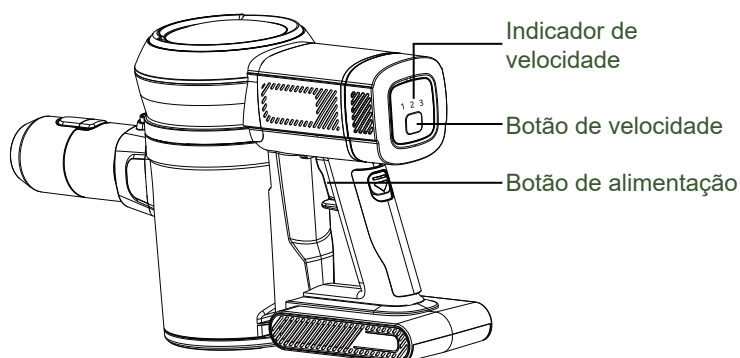
- O transformador (17) está integrado na base de carregamento (16). Para utilizar o transformador (17) em separado, retire os parafusos da tampa com a ajuda de uma chave de parafusos e, em seguida, retire o transformador.



b) Funcionamento

! Antes de aspirar as suas carpetes ou tapetes delicados, consulte as instruções de limpeza recomendadas pelo fabricante.

- Prima o botão de alimentação (11) para ligar o aspirador. O aspirador começa a funcionar na velocidade MID (2) por defeito.
- Durante o funcionamento, prima o botão de velocidade (9) para alternar entre os modos ECO (1), MID (2) e BOOST (3).
- Com o aspirador portátil em qualquer modo, prima o botão (11) para desligar o aspirador.



Indicador do nível de potência

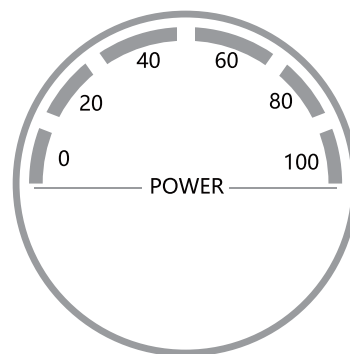
Durante a utilização:

Indicador desligado depois de piscar: bateria gasta

Durante o carregamento:

Indicador a piscar: a carregar

Indicador ligado sem piscar: totalmente carregado



7. Manutenção e limpeza



Antes de limpar o produto, desligue a alimentação e retire a bateria.

Nunca utilize detergentes agressivos, álcool ou outras soluções químicas, uma vez que estas poderão danificar o invólucro ou causar avarias no produto.

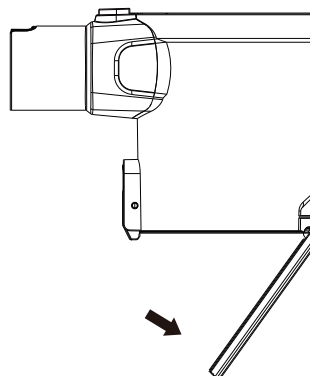
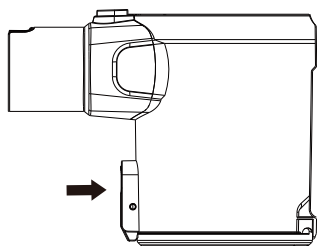
Utilize um pano seco e que não liberte fios para limpar o produto.

a) Esvaziar o recipiente do lixo

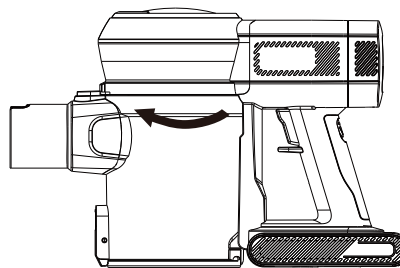
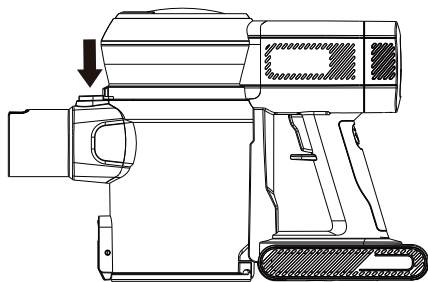


Para esvaziar o recipiente do lixo, em primeiro lugar, desligue a alimentação e desassocie todos os acessórios.

- Segure o aspirador portátil sobre um caixote do lixo e prima o botão para esvaziar o reservatório do pó (19). Se necessário, bata na lateral do recipiente para remover o excesso de pó.

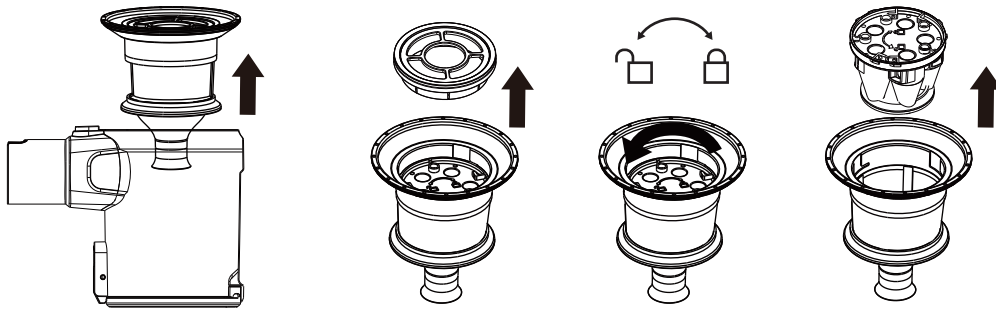



- Também é possível remover o recipiente do lixo para o limpar. Para tal, pressione o botão para libertar o recipiente do lixo (3) e retire-o do aspirador portátil.




b) Filtros de limpeza

- Em primeiro lugar, retire o recipiente do lixo (18) do aspirador portátil e esvazie-o.
- Retire o filtro HEPA (22), o pré-filtro (21) e o filtro de malha (20) por ordem e lave-os sob água corrente.

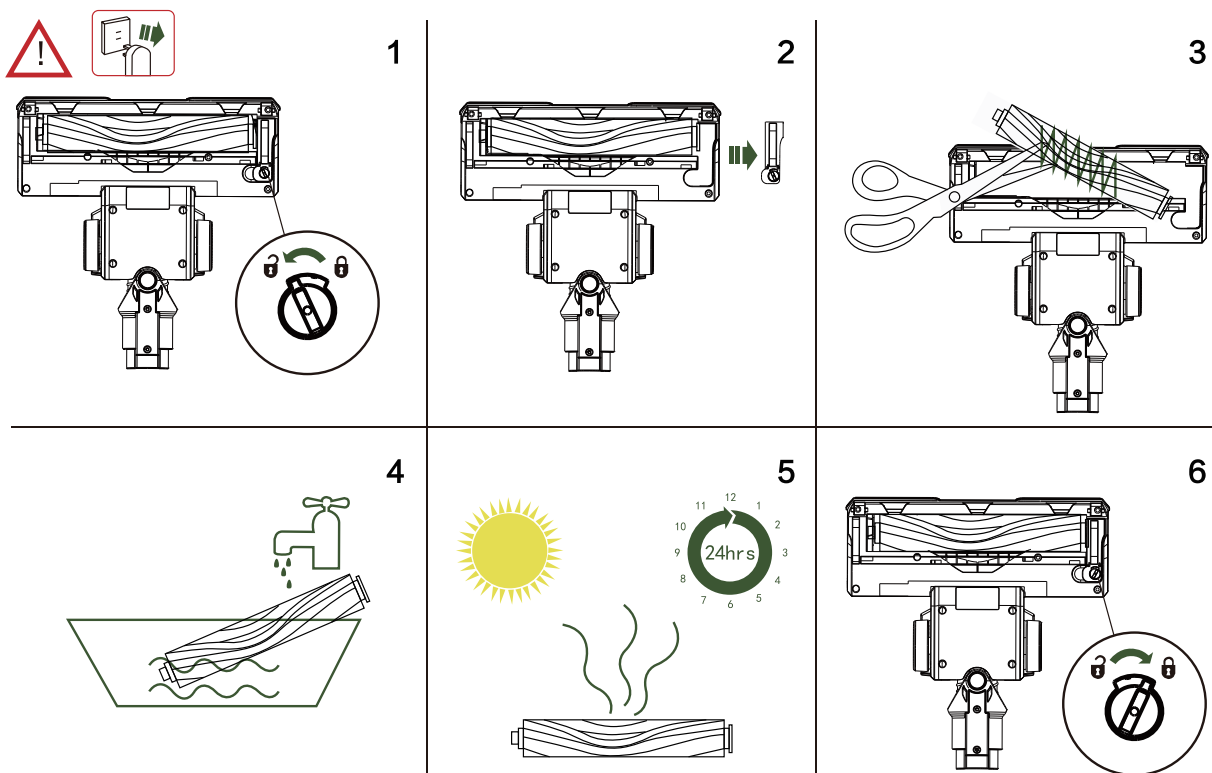


 Deixe os filtros secarem ao ar completamente, antes de os voltar a colocar no aspirador, para evitar que líquidos sejam sugados para as partes elétricas.

c) Limpar os rolos com escova

 Ao limpar os rolos com escova (14, 15) certifique-se de que retira apenas cabelos, fios, fibras e outros resíduos.

- Em primeiro lugar, desligue a alimentação e desassocie o bocal para pavimentos (7) do tubo (5).
1. Utilize uma moeda ou uma chave para rodar o rolo com escova no sentido contrário ao dos ponteiros do relógio de forma a desbloquear a tampa.
 2. Retire a tampa e levante o rolo com escova macia (14) utilizando a patilha do lado direito.
 3. Limpe quaisquer fios, fibras de carpetes ou cabelos que possam estar enrolados no rolo com escova macia (14) e limpe os resíduos do compartimento do rolo com escova.
 4. Se necessário, lave o rolo com escova macia (14) apenas com água.
 5. Deixe-o secar ao ar completamente durante, pelo menos 24 horas antes de o voltar a colocar.
 6. Volte a colocar o rolo com escova macia (14) e feche o compartimento do rolo com escova, fixando a tampa no bocal para pavimentos (7).



→ Limpe o rolo com escova dura (15) da mesma forma.

8. Resolução de problemas



Para reduzir o risco de choque ou de funcionamento acidental, desligue a alimentação e retire a bateria antes da manutenção.

Problema	Causa possível	Solução possível
O aspirador não recolhe resíduos	<ol style="list-style-type: none">1. O recipiente do lixo está cheio2. Os filtros estão obstruídos ou sujos3. Os filtros não estão a funcionar	<ol style="list-style-type: none">1. Esvaziar o recipiente do lixo2. Limpar os filtros3. Mudar os filtros usados
O rolo da escova não gira	O rolo com escova está entupido com cabelos, fibras, etc.	Limpe o rolo com escova
Sucção fraca	<ol style="list-style-type: none">1. O recipiente do lixo não está devidamente encaixado2. Os filtros estão obstruídos ou sujos3. O recipiente do lixo não está instalado corretamente4. Bateria fraca5. Bocal ou passagem de sujidade entupida	<ol style="list-style-type: none">1. Voltar a colocar o recipiente do lixo. Certificar-se de que a tampa está completamente fechada2. Limpar os filtros3. Voltar a colocar o recipiente do lixo4. Carregar completamente a bateria5. Desassociar o bocal para remover resíduos
O aspirador desliga-se sozinho de repente	<ol style="list-style-type: none">1. O recipiente do lixo está cheio2. Os filtros estão obstruídos ou sujos3. Sobreaquecimento do aspirador	<ol style="list-style-type: none">1. Esvaziar o recipiente do lixo2. Limpar os filtros3. Deixe o aspirador arrefecer e tente novamente
O aspirador não liga nem carrega	<ol style="list-style-type: none">1. Bateria fraca2. Sobreaquecimento do aspirador	<ol style="list-style-type: none">1. Carregar completamente a bateria2. Deixe o aspirador arrefecer e tente novamente
Curto tempo de funcionamento	<ol style="list-style-type: none">1. Bateria fraca2. Os filtros estão obstruídos ou sujos	<ol style="list-style-type: none">1. Carregar completamente a bateria2. Limpar os filtros

→ No caso de qualquer outro problema ou se a solução apresentada acima não resolver o problema, contacte support@orfelddtech.com.

9. Eliminação

a) Produto



Os dispositivos eletrônicos são resíduos recicláveis e não devem ser eliminados juntamente com os resíduos domésticos. No final da sua vida útil, elimine o produto de acordo com os regulamentos legais relevantes.

Retire qualquer bateria recarregável inserida e elimine-a separadamente do produto.

b) Bateria recarregável



Enquanto utilizador final, é obrigado por lei (decreto relativo a baterias) a devolver todas as baterias recarregáveis. É proibido eliminá-las juntamente com resíduos domésticos!

As baterias recarregáveis contaminadas são marcadas com este símbolo para indicar que a eliminação juntamente com resíduos domésticos é proibida. As designações para metais pesados envolvidos são: Cd = cádmio, Hg = mercúrio, Pb = chumbo (nome nas baterias recarregáveis, por exemplo, abaixo do ícone de lixo à esquerda).

As baterias recarregáveis usadas podem ser devolvidas em pontos de recolha no seu município, nas nossas lojas ou em qualquer local que venda baterias recarregáveis.

Assim, cumpre as obrigações legais e contribui para a proteção do ambiente.

10. Informações técnicas

a) Aspirador

Tensão de funcionamento	25,9 V/CC
Potência do motor	220 W
Tipo de bateria.....	Bateria de Iões de Lítio, 2200 mAh
Tempo de funcionamento	40/20/12 min (modo ECO/MID/BOOST)
Tempo de carregamento.....	aprox. 4,5 horas
Temperatura de funcionamento.....	-20 a +75 °C
Temperatura de armazenamento	-20 a +45 °C
Temperatura de carregamento	-20 a +50 °C
Dimensões (L x A x P)	250 x 1120 x 280 mm
Peso (líquido)	3 kg

b) Transformador

Tensão de entrada.....	100-240 V/CA, 50/60 Hz
Tensão de saída	30 V/CC
Corrente de saída.....	500 mA

11. Garantia e limites de responsabilidade

Este produto está garantido durante um período de 24 meses (definido pela legislação local) a partir da data de compra, contra qualquer falha resultante de um defeito de fabrico ou de material.

Esta garantia não abrange danos resultantes de uma má instalação, de utilização incorreta ou do desgaste normal do produto.

Mais precisamente, a garantia não cobre:

- Os danos ou problemas causados pela utilização incorreta, acidentes, alteração ou ligação elétrica com corrente ou tensão incorreta.
- Os produtos modificados, aqueles em que o selo de garantia ou o número de série foram danificados, alterados, eliminados ou oxidados.
- As baterias substituíveis e os acessórios são garantidos durante um período de 6 meses.
- A falha na bateria devido a um carregamento demasiado prolongado ou por desrespeito das instruções de segurança explicadas no aviso.
- Os danos estéticos, incluindo riscos, saliências ou qualquer outro elemento.
- Os danos causados por qualquer intervenção efetuada por qualquer pessoa não autorizada.
- Os defeitos causados pelo desgaste normal ou devidos ao envelhecimento normal do produto.
- As atualizações do programa, devido a alterações nos parâmetros de rede.
- As falhas no produto devido a utilização de programas de terceiros para modificar, alterar ou adaptar o já existente.
- As falhas de produto devidos à utilização sem os acessórios homologados pelo fabricante.
- Os produtos oxidados.

Os produtos reparados ou substituídos podem incluir componentes e equipamentos novos e/ou reconicionados.

Modalidades de acionamento da garantia:

Para obter uma assistência em garantia, deve trazer o seu produto ao local de venda juntamente com o comprovativo de compra (talão de caixa, fatura, etc.) do produto e os seus acessórios fornecidos com a sua embalagem original.

É importante ter conhecimento da data de compra, o modelo e o número de série ou IMEI (estas informações aparecem habitualmente no produto, na embalagem ou no comprovativo de compra).

À partida, deve trazer o produto com os acessórios necessários para o seu correto funcionamento (alimentação, transformador, etc.).

No caso da sua reclamação se encontrar coberta pela garantia, o serviço pós-venda poderá, dentro dos limites da legislação local:

- Reparar ou substituir as peças defeituosas.
- Trocar o produto entregue por um produto que tenha, pelo menos, as mesmas funcionalidades e que seja equivalente em termos de desempenho.
- Reembolsar o produto pelo preço de compra mencionado no comprovativo de compra.

Se uma destas 3 soluções for utilizada, isso não dá direito a prolongamento ou renovação do período de garantia.



Made in China

Shenzhen Xiaosi Technology Co., Ltd.
5A17, Bldg B, WePark, Road 1, China South City,
Pinghu, Longgang, Shenzhen, China

<http://www.orfeldtech.com>
support@orfeldtech.com



Facebook



Instagram



Official website



Twitter