

UWELL

Manufactured by SHENZHEN UWELL TECHNOLOGY CO., LTD.

©2021 By SHENZHEN UWELL TECHNOLOGY CO., LTD., All Rights Reserved.
Designed by UWELL Made in China

www.myuwell.com



Uwelltech



Uwelltech



Uwelltech



Uwelltech



Uwell

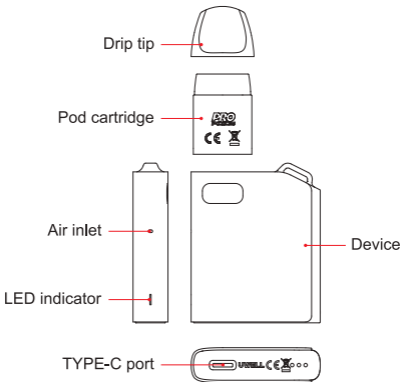


CALIBURN AK2 Pod System
User Manual

CONTENTS

● English	1
● Italian	9
● German.....	17
● Polish	25
● Spanish.....	33
● Dutch	41
● Danish	49
● French	57

Illustration



Quick Guide

1. Remove the drip tip to instill e-liquid while the pod is sitting in the device.
2. Cap on with drip tip after e-juice is filled and let it sit for 10 minutes.
3. Draw on the drip tip to vape.



Silicone lanyard



Type-C charging



Authentic flavor



Top fill



Meshed-coil



E-liquid check

Specification

- Material: PA, Aluminum Alloy, PC+ABS
- Size: 43.5 mm × 11.8 mm × 67.9 mm
- Net Weight: 35 g
- E-Liquid Capacity: 2 ml
- Max Output Power: 15 W
- Pod Cartridge Specifications:
FeCrAl UN2 Meshed-H 0.9 Ω CALIBURN A2 Refillable Pod
- Battery Capacity: 520 mAh

The Packaging Includes

- 1 × CALIBURN AK2 Pod System
- 1 × UN2 Meshed-H 0.9 Ω CALIBURN A2 Refillable Pod (Pre-installed)
- 1 × UN2 Meshed-H 0.9 Ω CALIBURN A2 Refillable Pod (Spare)
- 1 × Silicone lanyard
- 1 × User's manual

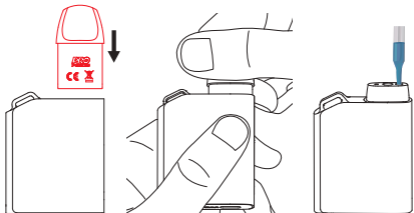
Features

1. Exquisite shapework, comfortable to grip.
2. Bracelet provided to free your hands.
3. Colors caters to your every mood.
4. Type-C charging port.
5. With Uwell Pro-FOCS, your e-juice is correctly interpreted.
6. Top-fill is quick and easy, with a check window to know what is your juice level.
7. The chip-set inside functions a multiple circuit protection, providing a stable, safe and reliable output.

Instructions

1. Filling the pod

- Plug the pod cartridge in the body.
- Remove the drip tip.
- Fill with e-liquid.
- Cap on with drip tip.



Attention:

- When filling e-liquid, align the drip nozzle of the e-liquid bottle with the oil filling hole, do NOT fill the airway in the middle.
- Secure the opened pod with drip tip after filling to prevent leakage.
- To avoid dry-burning to the coil, please wait for 10 minutes after the first e-juice top-up.
- Please refill immediately when e-juice level reaches the refill mark "MIN".

2. Vaping

Vape by drawing. LED indicator will be constant on while working. A single draw will last 8 seconds at maximum, your KOKO will time out and LED indicator will flash 5 times if exceeding 8 seconds.

3. Replacing pod cartridge

- a. When replacing with new cartridge, it's the perfect time to look after the cartridge slot, clean any possible condensation, make sure the connection is good before a new pod is used.
- b. Always remember to wait for a couple of minutes after the first e-juice top-up, priming the coil is essential to a genuine flavor and avoiding dry-burning.

4. Power indication function

When working, LED will be constant on in green if power level over 60%, in blue if power level is 30%~60%, in red if power level below 30%; LED will flash 10 times in red upon depletion.

5. Short-circuit protection

When the device is short-circuited, the LED indicator flashes in red for 3 times.

6. Low voltage protection

LED will flash 10 times in red and initiate low-voltage protection upon power depletion.

7. Overtime protection

The LED indicator will flash in green for 5 times and device will automatically stop firing when one vape is lasted longer than 8 seconds.

8. Open circuit prompt

When attempting a device with pod cartridge that is not properly connected or no pod cartridge at all, the LED indicator will flash in blue for 3 times and initiate open-circuit protection.

9. Charging

While charging, LED indicator flashes in red to indicate a low power level; in blue to indicate a medium power level; in green to indicate a high power level. LED will be constant on once fully charged.

Attention

1. Please charge with certified high-quality adaptor from a reputable company and a USB cable with the charging current of 5V/1A.
2. The device and adaptor may warm up when charging, keep away from flammable and explosive goods.
3. Please use a dry and soft cloth to clean the device. Keep away from water or any liquids.
4. Please remove the pod cartridge and store it separately when you are on a plane to avoid leakage due to pressure changes.
5. Please do not put the device in your pocket with other hard objects to avoid damages.

6. Please charge the device at least once a month.
7. Don't disassemble the device.
8. Avoid high temperature, low temperature and humidity during use or storage to avoid damage to the equipment.
9. The product parameters or pictures in this manual are for illustration purpose only, please refer to the actual product.

Safety Instruction

Please read the following safety instructions carefully before using the product.

1. This product is only available to people who have reached the legal age of smoking. It is strictly forbidden for young children, pregnant women and women during breastfeeding or for patients with heart disease, high blood pressure, diabetes, depression and asthma.
2. Please put the product out of reach of children and pets to avoid injury.
3. When using this product, please keep away from inflammable and explosive materials to avoid injury.
4. The company does not assume any responsibility for any equipment damage or personal injury caused by user misuse.

Warranty Details

Please keep the anti-counterfeit code and proof of purchase after purchasing the product. The warranty period is 180 days from the date of purchase. Our company provides warranty service (Device and atomizer only, exclude coil head and pod cartridge).

Please note that any of the following conditions are not covered by the warranty:

1. Exceeding the warranty period.
2. Damage caused by the use, maintenance, and storage that is not in accordance with the requirements as instructed.
3. Damage caused by unauthorized repair.
4. Damage caused by the usage of non-UWELL components.
5. Damage caused by force majeure.

Verification

1. Visit the UWELL official website www.myuwell.com through a smartphone or PC.
2. Please enter the 16 digits authentic code, and the result will be displayed in a few seconds.
3. Please feel free to contact UWELL via e-mail, phone or website for more help.

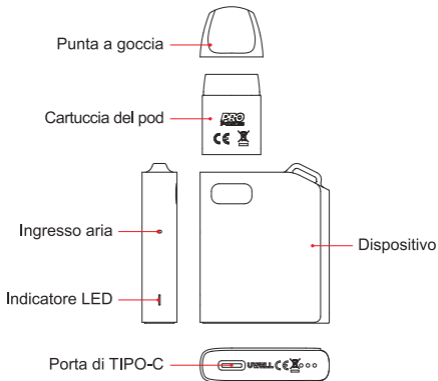
Customer Service

We pride ourselves on manufacturing quality products and providing excellent customer service. For any issues, please contact us at service@myuwell.com.

* UWELL reserves the right of final interpretation of the user manual.

* It is hereby stated that the markable area on the product is not enough to mark the CE and WEEE as the standard dimensions.

Illustrazione



Guida rapida

1. Rimuovere la punta a goccia per versare il liquido mentre il pod è inserito nel dispositivo.
2. Tappare con la punta a goccia dopo aver riempito con il liquido e lasciarlo riposare per 10 minuti.
3. Tirare dalla punta a goccia per svapare.



Riempino in **silicone**



ricarica di Tipo-C



Sapore **autentico**



Riempimento da **sopra**



Bobina a **maglia**



Controllo del **liquido**

Specifiche

- Materiale: PA, Lega di alluminio, PC+ABS
- Dimensioni: 43.5 mm × 11.8 mm × 67.9 mm
- Peso netto: 35 g
- Capacità del liquido: 2 ml
- Potenza massima in uscita: 15 W
- Specifiche della cartuccia del pod:
FeCrAl UN2 a maglia-H 0.9 Ω CALIBURN A2 Pod riempibile
- Capacità della Batteria: 520 mAh

La Confezione Include

- 1 × Sistema Pod CALIBURN AK2
- 1 × UN2 a maglia-H 0.9 Ω CALIBURN A2 Pod riempibile (Pre-installato)
- 1 × UN2 a maglia-H 0.9 Ω CALIBURN A2 Pod riempibile (Di riserva)
- 1 × cordino in silicone
- 1 × Manuale utente

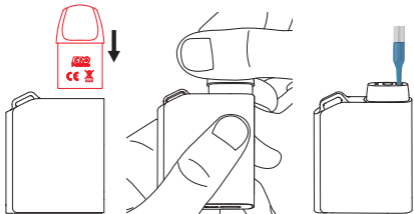
Caratteristiche

1. Di foggia squisita e comodo da impugnare.
2. Bracciale fornito per consentirvi di avere le mani libere.
3. Colori che si adattano ad ogni tipo di umore.
4. Porta di ricarica di TIPO-C.
5. La tecnologia Pro-FOCS di Uwell garantisce un gusto autentico.
6. Il riempimento da sopra è facile e veloce grazie ad una finestrella di controllo che consente di sapere quale è il livello del liquido.
7. Il set di chip interni fa funzionare una protezione a circuito multiplo garantendo un'uscita stabile, sicura e affidabile.

Istruzioni

1. Riempimento del pod

- Inserire la cartuccia del pod nel corpo.
- Rimuovere la punta a goccia.
- Riempire con il liquido.
- Tappare con la punta a goccia.



Attenzione:

- Quando si riempie con il liquido, allineare l'ugello a goccia della bottiglia del liquido al foro di riempimento, non riempire la via di ventilazione nel centro.
- Fissare il pod aperto con la punta a goccia dopo il riempimento per evitare perdite.
- Per evitare la combustione a secco della bobina, aspettare 10 minuti dopo il primo riempimento di liquido.
- Riempire immediatamente quando il livello del liquido raggiunge il segno di riempimento "MIN".

2. Svapo

Svapare tirando. L'indicatore LED sarà costantemente acceso durante il funzionamento. Un singolo tiro durerà al massimo 8 secondi, il KOKO si esaurirà e l'indicatore LED lampeggerà 5 volte se eccede gli 8 secondi.

3. Sostituzione della cartuccia del pod

- a. Quando si sostituisce la cartuccia è il momento perfetto per mantenere l'alloggiamento della cartuccia, pulire eventuale condensa e assicurarsi che la connessione sia buona prima di utilizzare un altro pod.
- b. Ricordarsi sempre di aspettare dieci minuti dopo il primo riempimento di liquido, la preparazione della bobina è essenziale per un sapore autentico e per evitare la combustione a secco.

4. Funzione di indicazione di batteria

Quando è in funzione, il LED è costantemente acceso di colore verde se il livello di batteria è superiore al 60%, di blu se il livello della batteria è 30%~60%, di rosso se inferiore al 30%; il LED lampeggerà 10 volte di colore rosso quando arriva all'esaurimento.

5. Protezione da corto circuito

Quando il dispositivo va in corto circuito, l'indicatore LED lampeggerà di colore rosso per 3 volte.

6. Protezione da bassa potenza

Una volta esaurita la batteria, il LED lampeggerà 10 volte di colore rosso e verrà attivata la protezione da bassa potenza.

7. Protezione da overtime

L'indicatore LED lampeggerà in colore verde per 5 volte e il dispositivo smetterà automaticamente di svapare quando uno svapo dura più di 8 secondi.

8. Messaggio di circuito aperto

Quando in un dispositivo la cartuccia del pod non è correttamente collegata oppure non è presente, l'indicatore LED lampeggerà di blu per 3 volte e si attiverà la protezione da circuito aperto.

9. Ricarica

Mentre si ricarica, l'indicatore LED lampeggerà di colore rosso ad indicare un basso livello di batteria; di blu per indicare un livello medio; di verde per indicare un livello elevato. Il LED sarà costantemente acceso a ricarica completa.

Attenzione

1. Ricaricare con un adattatore certificato di alta qualità e di un distributore affidabile e un cavetto USB con corrente di carica di 5V/1A.
2. Il dispositivo e l'adattatore potrebbero scaldarsi durante la ricarica. Tenere lontano da prodotti infiammabili ed esplosivi.
3. Utilizzare un panno asciutto e morbido per pulire. Non utilizzare acqua o altri liquidi.
4. Si prega di rimuovere la cartuccia di ricambio e conservarla separatamente quando si è su un aeroplano per evitare perdite dovute a cambiamenti di pressione.

5. Non mettere il dispositivo in tasca con altri oggetti duri per evitare di danneggiarlo.
6. Caricare il dispositivo almeno una volta al mese.
7. Non smontare il dispositivo.
8. Evitare alte temperature, basse temperature e umidità durante l'uso o la conservazione per evitare il danneggiamento del dispositivo.
9. I parametri del prodotto o le immagini in questo manuale sono solo a scopo illustrativo: fare riferimento al prodotto reale.

Istruzioni di sicurezza

Leggere attentamente le seguenti istruzioni di sicurezza prima dell'uso.

1. L'uso di questo prodotto è consentito solo a persone che abbiano raggiunto l'età legale per fumare. È severamente vietato a bambini, donne incinte o durante l'allattamento o a pazienti con malattie cardiache, ipertensione, diabete, depressione e asma.
2. Tenere il dispositivo fuori dalla portata di bambini e animali per evitare incidenti.
3. Durante l'uso tenere lontano da oggetti infiammabili o materiali esplosivi per evitare incidenti.
4. L'azienda non si assume nessuna responsabilità per danni a cose o persone causati da un uso improprio del dispositivo.

Dettagli della garanzia

Conservare il codice anti-contraffazione e la prova d'acquisto. Il periodo di garanzia è di 180 giorni dalla data d'acquisto. La

nostra azienda fornisce un servizio di garanzia (Solo dispositivo e atomizzatore: sono esclusi nucleo della bobina e cartuccia). Le seguenti condizioni non sono coperte da garanzia:

1. Scadenza del periodo di garanzia.
2. Danni causati da uso, manutenzione o conservazione non conformi con quanto indicato.
3. Danni causati da riparazioni non autorizzate.
4. Danni causati dall'utilizzo di componenti non UWELL.
5. Danni causati da forza maggiore.

Verifica

1. Visitare il sito ufficiale UWELL www.myuwell.com via smartphone o PC.
2. Inserire il codice di autenticità di 16 cifre e il risultato verrà mostrato in pochi secondi.
3. Contattare UWELL via email, telefono o sito web per qualsiasi altra informazione.

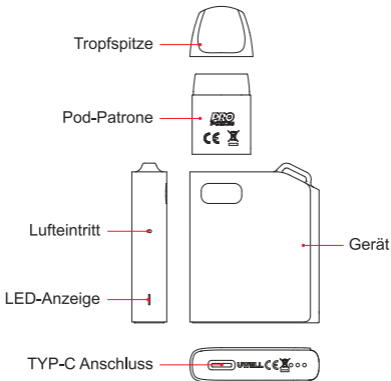
Servizio clienti

Siamo fieri di fornire prodotti di eccellente manifattura e un eccellente servizio clienti. Per qualsiasi problema, contattateci al service@myuwell.com.

* UWELL si riserva il diritto finale di interpretazione del manuale d'uso.

* Si precisa che l'area marcabile sul prodotto non è sufficiente per contrassegnare CE e WEEE nelle loro dimensioni standard.

Abbildung



Kurzanleitung

1. Entfernen Sie die Tropfspitze, um die E-Flüssigkeit einzufüllen, während der Pod im Gerät sitzt.
2. Mit Tropfspitze verschließen nachdem die E-Flüssigkeit aufgefüllt wurde. Lassen Sie das Gerät für 10 Minuten liegen.
3. Bereit zur Verwendung.



Silikon-Band



Typ-C aufladen



PRO-FOCUS-Technologie



Von oben auffüllen



Vergitteter Zerstäuber Kern



Überprüfung
von E-Flüssigkeit

Spezifikationen

- Material: PA, Aluminiumlegierung, PC+ABS
- Größe: 43.5 mm × 11.8 mm × 67.9 mm
- Nettogewicht: 35 g
- E-Flüssigkeit Kapazität: 2 ml
- Max. Ausgangsleistung: 15 W
- Spezifikationen der Pod-Patrone:
FeCrAl UN2 Netzförmig-H 0.9 Ω CALIBURN A2
Wiederbefüllbarer Pod
- Batteriekapazität: 520 mAh

Verpackungsinhalt

- 1 × CALIBURN AK2 Pod-System
- 1 × UN2 Netzförmig-H 0.9 Ω CALIBURN A2
Wiederbefüllbarer Pod (vorinstalliert)
- 1 × UN2 Netzförmig-H 0.9 Ω CALIBURN A2
Wiederbefüllbarer Pod (Ersatz)
- 1 × Silikon-Band
- 1 × Bedienungsanleitung

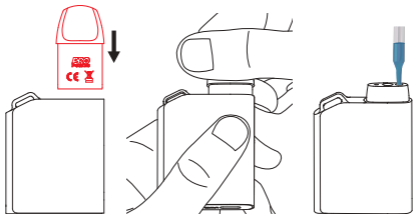
Eigenschaften

1. Exquisite Formarbeit, komfortabler Griff.
2. Armband für freie Hände.
3. Farben sorgen für jede Art von Stimmung.
4. Typ-C-Ladeanschluss.
5. Mit Uwell Pro-FOCS, wird Ihre E-Flüssigkeit richtig interpretiert.
6. Top-Füllung ist schnell und einfach. Mit Kontrollfenster, um die Ebene der Flüssigkeit zu wissen.
7. Der Chip-Satz im Inneren dient als Schutz für mehrere Schaltungen, und bietet eine stabile, sichere und zuverlässige Verwendung.

Anweisungen

1. Pod auffüllen

- Stecken Sie die Pod-Patrone in den Körper des Geräts.
- Entfernen Sie die Tropferspitze.
- Füllen Sie die E-Flüssigkeit ein.
- Tropferspitze aufsetzen.



Achtung:

- Richten Sie beim Einfüllen der E-Flüssigkeit die Tropfspitze der E-Flüssigkeit-Flasche auf das Einfüllloch aus. Füllen Sie NICHT den Luftweg in der Mitte.
- Sichern Sie den geöffneten Pod nach dem Befüllen mit der Tropfspitze, um ein Auslaufen zu verhindern.
- Um ein Trockenbrennen des Zerstäuber-Chips zu vermeiden, warten Sie bitte 10 Minuten nach dem ersten Nachfüllen von E-Liquid.
- Bitte füllen Sie sofort nach, wenn der Füllstand der E-Flüssigkeit die Markierung "MIN" erreicht.

2. Dampfen

Dampfen. Dabei leuchtet die LED-Anzeige während des Betriebs konstant. Ein einziges Dampfen dauert max. 8 Sekunden.

3. Austauschen der Pod-Patrone

- a. Wenn Sie die Patrone durch eine neue ersetzen, ist es der perfekte Zeitpunkt, um sich um den Patronenschlitz zu kümmern, mögliche Kondensation zu reinigen und sicherzustellen, dass die Verbindung gut ist, bevor ein neuer Pod verwendet wird.
- b. Denken Sie immer daran, nach dem ersten Nachfüllen der E-Flüssigkeit ein paar Minuten zu warten. Das Anheizen der Spule ist für einen echten Geschmack und zur Vermeidung von Trockenbrand unerlässlich.

4. Power-Anzeigefunktion

Während des Betriebs leuchtet die LED konstant in grün, wenn die Leistung über 60% liegt, in blau, wenn die Leistung 30%~60% beträgt, in rot, wenn die Leistung unter 30% liegt; die LED blinkt 10 mal rot, wenn die Leistung aufgebraucht ist.

5. Kurzschlusschutz

Wenn das Gerät kurzgeschlossen wird, blinkt die LED-Anzeige 3 Mal rot.

6. Unterspannungsschutz

Die LED-Anzeige blinkt 10-mal rot und löst bei Unterspannung den Schutz gegen Unterspannung aus.

7. Timeout-Schutz

Die LED-Anzeige blinkt 5 Mal grün und das Gerät hört

automatisch auf zu brennen, wenn ein Ziehen länger als 8 Sekunden andauert.

8. Warnung bei offenem Stromkreis

Wenn Sie versuchen, ein Gerät mit einer nicht richtig angeschlossenen Pod-Patrone oder gar keiner Pod-Patrone zu betreiben, blinkt die LED-Anzeige 3 Mal blau und löst einen Schutz gegen Stromkreisunterbrechung aus.

9. Aufladen

Während des Ladevorgangs blinkt die LED-Anzeige rot, um einen niedrigen Leistungspegel anzuzeigen; blau, um einen mittleren Leistungspegel anzuzeigen; grün, um einen hohen Leistungspegel anzuzeigen. Die LED leuchtet konstant, sobald sie vollständig geladen ist.

Achtung

1. Bitte laden Sie das Gerät mit einem zertifizierten hochwertigen Adapter und einem USB-Kabel mit einem Ladestrom von 5V/1A auf.
2. Das Gerät und der Adapter können sich beim Laden erwärmen. Von brennbaren und explosiven Gegenständen fernhalten.
3. Bitte verwenden Sie ein trockenes und weiches Tuch, um den Pod zu reinigen. Von Wasser und Flüssigkeiten fernhalten.
4. Bitte entfernen Sie die Pod-Patrone und lagern Sie sie separat, wenn Sie sich in einem Flugzeug befinden, um Undichtigkeiten durch Druckänderungen zu vermeiden.
5. Bitte stecken Sie das Gerät nicht zusammen mit anderen harten Gegenständen in die Tasche, um Schäden zu vermeiden.
6. Bitte laden Sie das Gerät mindestens einmal im Monat auf.

7. Nehmen Sie das Gerät nicht auseinander.
8. Vermeiden Sie hohe und niedrige Temperaturen und Feuchtigkeit während des Gebrauchs oder der Lagerung, um Schäden am Gerät zu vermeiden.
9. Die Produktparameter oder Abbildungen in dieser Bedienungsanleitung dienen nur zur Veranschaulichung, bitte beziehen Sie sich auf das tatsächliche Produkt.

Sicherheitsanweisungen

Bitte lesen Sie die folgenden Sicherheitshinweise sorgfältig durch, bevor Sie das Produkt zum ersten Mal verwenden.

1. Dieses Produkt ist nur für Personen erhältlich, die das gesetzliche Mindestalter zum Rauchen erreicht haben. Es ist streng verboten für kleine Kinder, schwangere Frauen und Frauen während der Stillzeit oder für Patienten mit Herzerkrankungen, hohem Blutdruck, Diabetes, Depressionen und Asthma.
2. Bitte bewahren Sie das Produkt außerhalb der Reichweite von Kindern und Haustieren auf, um Verletzungen zu vermeiden.
3. Bei der Verwendung dieses Produkts halten Sie sich bitte von brennbaren und explosiven Materialien fern, um Verletzungen zu vermeiden.
4. Das Unternehmen übernimmt keine Verantwortung für Schäden an Geräte oder Körperschäden, die durch missbräuchliche Verwendung entstehen.

Garantie-Informationen

Bitte bewahren Sie den fälschungssicheren Code und den Kaufbeleg nach dem Kauf des Produkts auf. Die Garantiezeit beträgt 180 Tage ab Kaufdatum. Unser Unternehmen bietet Garantieservice (nur für Geräte und Zerstäuber, Spulenkopf

und Pod-Patrone nicht inbegriffen).

Bitte beachten Sie, dass die folgenden Bedingungen nicht von der Garantie abgedeckt werden:

1. Überschreitung der Garantiezeit.
2. Schäden verursacht durch Verwendung, Wartung und Lagerung, die nicht den Anforderungen der Anleitung entsprechen.
3. Schäden, die nicht durch autorisierte Reparaturen verursacht werden.
4. Schäden, die nicht durch die Verwendung von Uwell-Komponenten verursacht werden.
5. Schäden, die durch höhere Gewalt verursacht werden.

Verifizierung

1. Besuchen Sie die offizielle UWELL-Website www.myuwell.com mit einem Smartphone oder PC.
2. Bitte geben Sie den 16-stelligen Authentifizierungscode ein, und das Ergebnis wird in wenigen Sekunden angezeigt.
3. Bitte zögern Sie nicht, UWELL per E-Mail, Telefon oder Website zu kontaktieren, um weitere Unterstützung zu erhalten.

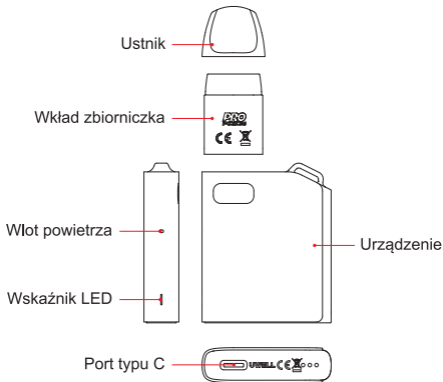
Kundenservice

Wir sind stolz auf die Herstellung von Qualitätsprodukten und unseren hervorragenden Kundenservice. Bei jeglichen Fragen kontaktieren Sie uns bitte unter service@myuwell.com.

* UWELL behält sich das Recht der letztendlichen Interpretation der Bedienungsanleitung vor.

* Hiermit wird festgestellt, dass der markierbare Bereich auf dem Produkt nicht ausreicht, um CE und WEEE als Standardabmessungen zu kennzeichnen.

Ilustracja



Szybki przewodnik

1. Usuń ustnik, by wlać liquid, podczas gdy zbiorniczek jest umieszczony w urządzeniu.
2. Po właniu liquidu zamknij wylot zatyczką i odłóż urządzenie na 10 minut.
3. Zaciągnij się przez ustnik, by wapować.



sylikonowa smycz



Ładowanie z
użyciem portu typu C



Autentyczny aromat



Napełnianie od góry



Grzałka z siateczki



Sprawdzenie
poziomu liquidu

Specyfikacja

- Materiał: PA, stop aluminium, PC+ABS
- Wymiary: 43.5 mm × 11.8 mm × 67.9 mm
- Waga netto: 35 g
- Objętość liquidu: 2 ml
- Maks. moc wyjściowa: 15 W
- Specyfikacja wkładu zbiorniczka:
FeCrAl UN2 siateczka-H 0.9 Ω CALIBURN A2 zbiorniczek do napełniania
- Pojemność akumulatora: 520 mAh

Opakowanie zawiera

- 1 × system zbiorniczka CALIBURN AK2
- 1 × UN2 siateczka-H 0.9 Ω CALIBURN A2 zbiorniczek do napełniania (zainstalowany fabrycznie)
- 1 × UN2 siateczka-H 0.9 Ω CALIBURN A2 zbiorniczek do napełniania (zapasowy)
- 1 × silikonowa smycz
- 1 × instrukcja obsługi

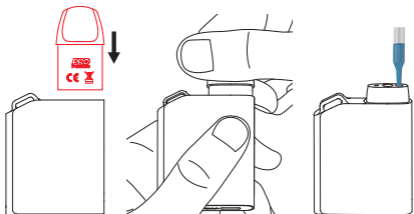
Funkcje

1. Wyjątkowy kształt, który wygodnie się trzyma.
2. Bransoletka zapewnia swobodę rąk.
3. Kolory odpowiednie dla każdego nastroju.
4. Port ładowania typu C.
5. Technologia Uwell Pro-FOCS zapewnia autentyczny smak.
6. Napełnianie od góry jest szybkie i łatwe, a okienko kontrolne pozwala sprawdzić poziom liquidu.
7. Wewnętrzny chipset działa jako zabezpieczenie oparte na wielu obwodach, zapewniając stabilne, bezpieczne i niezawodne działanie.

Instrukcja

1. Napełnianie zbiorniczka

- Podłącz wkład zbiorniczka w korpusie.
- Zdejmij ustnik.
- Napełnij liquidem.
- Zamknij urządzenie ustnikiem.



Uwaga:

- Podczas napełniania liquidem wyrównaj ustnik z otworem do napełniania, **NIE** wlewaj do otworu wentylacyjnego w środku.
- Po napełnieniu zabezpiecz otwarty zbiorniczek ustnikiem, aby zapobiec wyciekom.
- Aby uniknąć podgrzewania grzałki na sucho, odczekaj przez 10 minut po pierwszym dołaniu liquidu.
- Napełniaj zbiorniczek natychmiast, gdy poziom e-liquidu osiągnie znak ponownego napełnienia „MIN”.

2. Wapowanie

Wapuj przez zaciągnięcie się. Wskaźnik LED będzie się cały czas palił, gdy urządzenie pracuje. Jedno zaciągnięcie trwa maksymalnie 8 sekund, urządzenie KOKO wyłączy się, a wskaźnik mignie 5 razy, jeśli przekroczony zostanie czas 8 sekund.

3. Wymiana wkładu zbiorniczka

- a. Wymiana na nowy wkład to idealny moment, by zadbać o gniazdo wkładu, oczyścić je z ewentualnych skroplin i sprawdzić, czy połączenie jest prawidłowe, przed założeniem nowego zbiorniczka.
- b. Zawsze pamiętaj, aby odczekać 10 minut po pierwszym uzupełnieniu liquidu, zalewanie grzałki jest niezbędne do uzyskania prawdziwego smaku i uniknięcia spalania na sucho.

4. Funkcja informacji o zasilaniu

Podczas pracy dioda LED będzie się palić na zielono, jeśli poziom naładowania akumulatora będzie wynosić powyżej 60%, na niebiesko, jeśli poziom naładowania akumulatora będzie wynosić 30%~60%, na czerwono, jeśli poziom naładowania akumulatora spadnie poniżej 30%; dioda LED mignie 10 razy na czerwono po wyczerpaniu akumulatora.

5. Zabezpieczenie przeciwzwarciowe

Gdy urządzenie ulegnie zwarciu, wskaźnik LED mignie na czerwono 3 razy.

6. Zabezpieczenie przed niskim napięciem

Po wyczerpaniu akumulatora dioda LED zamiga 10 razy na czerwono i zainicjuje zabezpieczenie niskonapięciowe.

7. Zabezpieczenie przed zbyt długim czasem pracy

Wskaźnik LED mignie na zielono 5 razy i urządzenie

automatycznie wyłączy się, jeśli użytkownik będzie wapować dłużej niż 8 sekund.

8. Ostrzeżenie o obwodzie otwartym

W przypadku próby użycia urządzenia z nieprawidłowo podłączonym wkładem zbiorniczka lub bez wkładu zbiorniczka, wskaźnik LED mignie na niebiesko 3 razy i uruchomi zabezpieczenie przed obwodem otwartym.

9. Ładowanie

Podczas ładowania wskaźnik LED miga na czerwono, wskazując niski poziom mocy; w kolorze niebieskim, wskazując średni poziom mocy; w kolorze zielonym, wskazując wysoki poziom mocy. Po całkowitym naładowaniu wskaźnik LED świeci światłem ciągłym.

Uwaga

1. Urządzenie należy ładować za pomocą certyfikowanego, wysokiej jakości zasilacza renomowanej firmy i kabla USB o prądzie ładowania 5V/1A.
2. Urządzenie i zasilacz mogą rozgrzewać się podczas ładowania, należy umieszczać je z dala od materiałów łatwopalnych i wybuchowych.
3. Do czyszczenia urządzenia użyj suchej i miękkiej ściereczki. Przechowuj z dala od wody i innych cieczy.
4. Przed podróżą samolotem należy wyjąć zbiorniczek i przechowywać go oddzielnie, aby uniknąć nieszczelności spowodowanych zmianami ciśnienia.
5. Nie należy wkładać urządzenia do kieszeni z innymi twardymi przedmiotami, gdyż może to spowodować uszkodzenia.
6. Ładuj urządzenie co najmniej raz w miesiącu.

7. Nie demontuj urządzenia.
8. Unikaj zbyt wysokiej lub zbyt niskiej temperatury i wilgotności podczas użytkowania lub przechowywania, aby uniknąć uszkodzenia sprzętu.
9. Parametry produktu lub zdjęcia w tym podręczniku służą wyłącznie celom ilustracyjnym, należy zapoznać się z faktycznym produktem.

Instrukcja bezpieczeństwa

Przed użyciem produktu należy uważnie przeczytać poniższe instrukcje dotyczące bezpieczeństwa.

1. Ten produkt jest dostępny tylko i wyłącznie dla osób, które osiągnęły wiek pozwalający na legalne palenie substancji zawierających nikotynę. Korzystanie z niego jest surowo zabronione w przypadku małych dzieci, kobiet w ciąży, kobiet karmiących piersią, oraz pacjentów z chorobami serca, nadciśnieniem, cukrzycą, depresją i astmą.
2. Pamiętaj, aby umieścić produkt poza zasięgiem dzieci i zwierząt, aby uniknąć wypadków, oraz uszkodzeń urządzenia.
3. Podczas korzystania z tego produktu nie należy zbliżać się do łatwopalnych i wybuchowych materiałów, aby uniknąć obrażeń.
4. Firma nie ponosi żadnej odpowiedzialności za uszkodzenie sprzętu, lub obrażenia ciała spowodowane niewłaściwym użytkowaniem przez użytkownika.

Szczegóły gwarancji

Po zakupie produktu należy zachować kod zapobiegający fałszerstwom oraz dowód zakupu. Okres gwarancji wynosi 180 dni od daty zakupu. Nasza firma świadczy usługi gwarancyjne. (tylko urządzenie i atomizer, bez grałki i wkładu).

Należy pamiętać, że żaden z poniższych warunków nie jest objęty gwarancją:

1. Przekroczenie okresu gwarancji.
2. Uszkodzenia spowodowane użytkowaniem, konserwacją i przechowywaniem niezgodnym z wymaganiami zapisanymi w instrukcji.
3. Uszkodzenia spowodowane nieautoryzowaną próbą naprawy.
4. Uszkodzenia spowodowane użyciem komponentów innych niż UWELL.
5. Uszkodzenia spowodowane działaniem siły wyższej.

Weryfikacja

1. Odwiedź oficjalną stronę UWELL – www.myuwell.com – za pośrednictwem smartfonu lub komputera.
2. Wprowadź 16-cyfrowy kod weryfikacyjny; wynik zostanie wyświetlony w ciągu kilku sekund.
3. Możesz skorzystać z kontaktu z UWELL za pośrednictwem poczty e-mail, numeru telefonu lub strony internetowej w celu uzyskania pomocy.

Obsługa klienta

Jesteśmy dumni z tworzenia wysokiej jakości produktów i doskonałej obsługi klienta. W przypadku jakichkolwiek problemów, skontaktuj się z nami pod adresem e-mail – service@myuwell.com.

- * UWELL zastrzega sobie prawo do ostatecznej interpretacji instrukcji obsługi.
- * Oświadczamy, że powierzchnia na umieszczenie oznaczeń na produkcie jest zbyt mała, by można było na niej umieścić oznakowanie CE i WEEE w przypadku standardowych rozmiarów.

Ilustración



Guía rápida

1. Retire el drip tip para instilar el e-líquido mientras el Pod está sentado en el dispositivo.
2. Tapar con el drip tip después de llenar el e-juice y dejarlo reposar durante unos 10 minutos.
3. Dispense el drip tip para vapear.



Colgante de silicona



Puerto de carga Tipo C



Sabor auténtico



Relleno superior



Bobina de malla



Comprobación de e-liquido

Especificación

- Material: PA, Aleación de Aluminio, PC+ABS
- Tamaño: 43.5 mm × 11.8 mm × 67.9 mm
- Peso neto: 35 g
- Capacidad de E-Líquido: 2 ml
- Potencia máxima de salida: 15 W
- Especificaciones del cartucho del Pod:
Pod recargable FeCrAl UN2 Malla-H de 0.9 Ω CALIBURN A2
- Capacidad de la batería: 520 mAh

El paquete incluye

- 1 × Sistema de Pod CALIBURN AK2
- 1 × Pod recargable UN2 Malla-H de 0.9 Ω CALIBURN A2 (Preinstalado)
- 1 × Pod recargable UN2 Malla-H de 0.9 Ω CALIBURN A2 (Repuesto)
- 1 × Colgante de silicona
- 1 × Manual de usuario

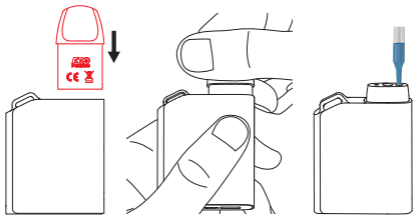
Características

1. Exquisita forma, con un agarre cómodo.
2. Colgante provisto para liberar las manos.
3. Los colores se adaptan a todos los estados de ánimo.
4. Puerto de carga Tipo C.
5. La Tecnología Uwell Pro-FOCS brinda un sabor auténtico.
6. El llenado superior es rápido y fácil, con una ventana de comprobación para saber cuál es su nivel de líquido.
7. El set de chips en el interior funciona una protección de circuito múltiple, proporcionando una salida estable, segura y fiable.

Instrucciones

1. Llenado del Pod

- Enchufar el cartucho del Pod en el cuerpo.
- Retirar el drip tip.
- Llenar con e-líquido.
- Poner la tapa con el drip tip.



Atención:

- Cuando llene el e-líquido, alinee la boquilla de goteo de la botella de e-líquido con el orificio de llenado de aceite, NO llene el conducto de aire en el medio.
- Asegure el Pod abierto con el drip tip después del llenado para evitar fugas.
- Para evitar que la bobina se queme en seco, espere 10 minutos después de la primera recarga de e-líquido.
- Rellene inmediatamente cuando el nivel de e-líquido llegue a la marca de llenado "MIN".

2. Vapeo

Disparar para vapear. El indicador LED estará constantemente encendido mientras funciona. Un solo disparo durará 8 segundos como máximo, su KOKO se apagará y el indicador LED parpadeará 5 veces si supera los 8 segundos.

3. Sustitución del cartucho del Pod

- a. Cuando se reemplaza con un nuevo cartucho, es el momento perfecto para cuidar la ranura del cartucho, limpiar cualquier posible condensación, asegurarse de que la conexión es buena antes de usar un nuevo Pod.
- b. Siempre debe esperar 10 minutos después de la primera recarga de e-fluido, el cebado de la bobina es esencial para un sabor genuino y para evitar la combustión en seco.

4. Función de indicación de potencia

Durante el funcionamiento, el LED estará constantemente encendido en verde si el nivel de potencia es superior al 60%, en azul si el nivel de potencia es del 30% al 60%, en rojo si el nivel de potencia es inferior al 30%; el LED parpadeará 10 veces en rojo al agotarse.

5. Protección contra cortocircuitos

Cuando el aparato se cortocircuita, el indicador LED parpadea en rojo durante 3 veces.

6. Protección de baja tensión

El LED parpadeará 10 veces en rojo e iniciará la protección de baja tensión al agotarse la energía.

7. Protección contra sobrecarga

El indicador LED parpadeará en verde durante 5 veces y el

dispositivo dejará de disparar automáticamente cuando un vapeo dure más de 8 segundos.

8. Indicación de circuito abierto

Cuando se intenta utilizar un dispositivo con un cartucho del Pod que no está conectado correctamente o sin cartucho del Pod, el indicador LED parpadeará en azul durante 3 veces e iniciará la protección de circuito abierto.

9. Carga

Durante la carga, el indicador LED parpadea en rojo para indicar un nivel de potencia bajo; en azul para indicar un nivel de potencia medio; en verde para indicar un nivel de potencia alto. El LED se mantendrá encendido de forma constante una vez que se haya cargado por completo.

Atención

1. Cargue con un adaptador certificado de alta calidad de 5V/1A fabricado por una empresa de confianza y un cable USB.
2. El dispositivo y el adaptador podrían calentarse cuando se están cargando. Manténgalos alejados de artículos inflamables y explosivos.
3. Utilice un paño seco y suave para limpiar el dispositivo. Manténgalo alejado del agua y otros líquidos.
4. ¡ Quite el cartucho de Pod y guárdelo de manera separada cuando esté en un avión para evitar fugas debido a los cambios de presión!
5. No lleve el dispositivo en el bolsillo junto con otros objetos duros para evitar daños.
6. Cargue el dispositivo al menos una vez al mes.
7. No desmonte el dispositivo.

8. Evite las temperaturas altas, las temperaturas bajas y la humedad durante el uso o almacenamiento para evitar daños al dispositivo.
9. Los parámetros o imágenes del producto en este manual se ofrecen únicamente con fines ilustrativos. Por favor, tome el producto real como referencia.

Instrucciones de seguridad

Lea atentamente las instrucciones de seguridad antes de usar el dispositivo.

1. Este producto solo está disponible para las personas que han alcanzado la edad legal de fumar. Está estrictamente prohibido su uso por parte de niños, mujeres embarazadas, mujeres lactantes y pacientes con afecciones cardíacas, presión arterial alta, diabetes, depresión o asma.
2. Ponga el dispositivo fuera del alcance de los niños y las mascotas para evitar lesiones.
3. Cuando utilice este dispositivo, manténgase alejado de materiales inflamables y explosivos para evitar lesiones.
4. Nuestra empresa no asume ninguna responsabilidad por los daños al dispositivo o las lesiones personales causados por un mal uso del mismo.

Detalles de la garantía

Conserve el código antifalsificación y el comprobante de compra. El periodo de garantía es de 180 días a partir de la fecha de compra. Nuestra empresa ofrece servicio de garantía (Solo el dispositivo y el atomizador, la cabeza de la bobina y el cartucho no están incluidos en la garantía).

Tenga en cuenta que las siguientes condiciones no están cubiertas por la garantía:

1. Exceder el periodo de garantía.
2. Los daños causados por un uso, mantenimiento o almacenamiento no conforme a los requerimientos indicados en las instrucciones.
3. Los daños causados por reparaciones no autorizadas.
4. Los daños causados por el uso de componentes no fabricados por UWELL.
5. Los daños causados por un caso de fuerza mayor.

Verificación

1. Visite el sitio web oficial de UWELL www.myuwell.com a través de su teléfono inteligente u ordenador.
2. Introduzca el código de autenticación de 16 dígitos y el resultado se mostrará en unos pocos segundos.
3. Si necesita ayuda, no dude en contactar con UWELL mediante correo electrónico, teléfono o su sitio web.

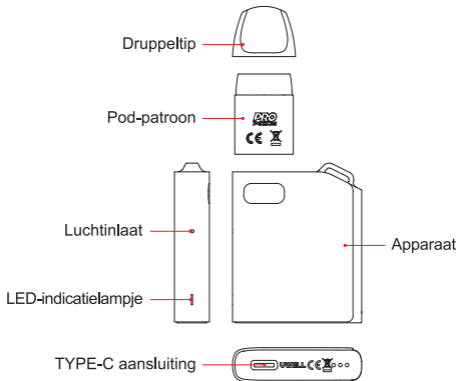
Servicio al cliente

Nos enorgullecemos de fabricar productos de calidad y proporcionar un excelente servicio al cliente. Para resolver cualquier problema, contáctenos en service@myuwell.com.

* UWELL se reserva el derecho de interpretación final del manual de usuario.

* Se hace constar de que el área notable en el producto no es suficiente para marcar el CE y los RAEE como las dimensiones estándares.

Illustratie



Korte handleiding

1. Verwijder de druppeltip om de e-vloeistof erin te druppelen, terwijl de pod in het apparaat zit.
2. Met druppeltip afsluiten nadat het met e-vloeistof is gevuld en laat het dan 10 minuten zitten.
3. Trek aan de druppeltip om te vaperen.



Siliconen koordje



Type-C opladen



Authentieke smaak



Bovenkant navulbaar



Vermaasde spoel



E-vloeistof kijkvenster

Specificatie

- Materiaal: PA, aluminiumlegering, PC + ABS
- Afmeting: 43.5 mm × 11.8 mm × 67.9 mm
- Nettogewicht: 35 gram
- E-vloeistof capaciteit: 2 ml
- Max. uitgangsvermogen: 15 W.
- Pod-patroon specificaties:
FeCrAl UN2 vermaasd-H 0.9 Ω CALIBURN A2 navulbare pod
- Batterijcapaciteit: 520 mAh

De verpakking bevat

- 1 × CALIBURN AK2 Pod-Systeem
- 1 × UN2 vermaasd-H 0.9 Ω CALIBURN A2 navulbare pod (Vooraf geïnstalleerd)
- 1 × UN2 vermaasd-H 0.9 Ω CALIBURN A2 navulbare pod (Reserve)
- 1 × Siliconen koordje
- 1 × Gebruikershandleiding

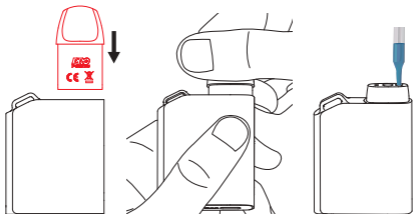
Functies

1. Prachtig vormgegeven, comfortabel om vast te houden.
2. De armband wordt verstrekt om uw handen vrij te houden.
3. Kleuren zijn geschikt voor uw stemmingen.
4. Type-C oplaadaansluiting.
5. De Uwell Pro-FOCS smaaktesttechnologie zorgt voor een authentieke smaak.
6. Bijvullen vanaf de bovenkant gaat snel en gemakkelijk, met een kijkvenster om te weten wat uw vloeistofniveau is.
7. De chip erin werkt met een beveiliging van meerdere circuits, hetgeen zorgt voor een stabiel, veilig en betrouwbaar uitgangsvermogen.

Instructies

1. Het vullen van de pod

- Steek het pod patroon in de behuizing.
- Verwijder de druppeltip.
- Vul het met e-vloeistof.
- Sluit het af met de druppeltip.



Attentie:

- Bij het vullen van de e-vloeistof, de druppeltip van het flesje met e-vloeistof afstemmen op de vulopening voor olie, vul de luchtopening in het midden NIET.
- Zet de geopende pod na het vullen met de druppeltip vast om lekkage te voorkomen.
- Om droogverbranding van de spoel te voorkomen, dient u voor de eerste keer 10 minuten te wachten na het bijvullen van de e-vloeistof.
- Gelieve vul onmiddellijk bij als het niveau van de e-vloeistof de bijvulmarkering "MIN" heeft bereikt.

2. Vapen

Vape door trekbewegingen te maken. Het LED-indicatielampje zal continu aan staan tijdens het werken. Een enkele trekbeweging duurt maximaal 8 seconden, uw apparaat wordt uitgeschakeld en het LED-indicatielampje zal 5 keer knipperen als deze 8 seconden overschrijdt.

3. Vervanging van het pod-patroon

- a. Bij het vervangen van een nieuw patroon, is dit het perfecte moment om de gleuf van het patroon te controleren, eventuele condensatie te verwijderen en ervoor te zorgen, dat de aansluiting goed is, voordat een nieuwe pod wordt gebruikt.
- b. Denk er altijd aan om 10 minuten te wachten na het eerste bijvullen van de e-vloeistof, het gereed maken van de spoel is essentieel voor een originele smaak en het vermijden van droogverbranding.

4. Stroomweergave-functie

Tijdens het werk zal het LED-indicatielampje continu groen branden als het stroomniveau hoger is dan 60%, blauw branden als het stroomniveau 30% ~ 60% is, rood branden als het stroomniveau lager is dan 30%; het LED-indicatielampje zal 10 keer rood knipperen bij een lege batterij.

5. Beveiliging tegen kortsluiting

Bij kortsluiting van het apparaat knippert het LED-indicatielampje 3 keer rood.

6. Beveiliging tegen lage spanning

Het LED-indicatielampje zal 10 keer rood knipperen en de beveiliging tegen lage spanning activeren als de batterij leeg is.

7. Time-out beveiliging

Het LED-indicatielampje zal 5 keer groen knipperen en het apparaat stopt automatisch met vuren wanneer een trekbeweging langer dan 8 seconden duurt.

8. Open-circuit melding

Wanneer een poging wordt ondernomen met een apparaat, dat een niet goed aangesloten pod-patroon of helemaal geen pod-patroon heeft, gaat het LED-indicatielampje 3 keer blauw knipperen en wordt de open-circuit beveiliging geactiveerd.

9. Opladen

Tijdens het opladen knippert het LED-indicatielampje rood om een laag energieniveau aan te geven; blauw om een gemiddeld energieniveau aan te geven; groen om een hoog energieniveau aan te geven. Het LED-indicatielampje zal constant blijven branden als het opladen is afgerond.

Attentie

1. Gelieve op te laden met een gecertificeerd hoog kwalitatieve adaptor van een erkend bedrijf en de USB kabel met een laadstroom van 5V/1A.
2. Het apparaat en adapter kunnen mogelijks opwarmen tijdens het opladen. Houdt uit de buurt van ontvlambare en explosieve materialen.
3. Gebruik een droge en zachte doek om het apparaat schoon te maken. Verwijderd houden van water of andere vloeistoffen.
4. Verwijder alsublieft het pod-patroon en bewaar deze apart als U in een vliegtuig zit om lekkage door drukveranderingen te voorkomen.
5. Gelieve het apparaat niet in uw zak te plaatsen samen met andere harde objecten. Dit om schade te voorkomen.

6. Gelieve het apparaat ten minste een keer per maand op te laden.
7. Demonteer het toestel niet.
8. Vermijd hoge temperaturen, lage temperaturen, vochtigheid tijdens het gebruik of opslag om schade te voorkomen.
9. De parameters van het product in deze gebruikshandleiding zijn enkel ter illustratie, gelieve te verwijzen naar het daadwerkelijke product.

Veiligheidsinstructies

Gelieve de veiligheidsinstructies nauwkeurig na te lezen alvorens het product te gebruiken.

1. Het product is enkel beschikbaar voor mensen, die de wettelijke leeftijd voor roken hebben bereikt. Het is ten zeerste verboden voor jonge kinderen, zwangere vrouwen, vrouwen die borstvoeding geven of voor patiënten met hartziekten, hoge bloeddruk, diabetes, depressie of astma.
2. Gelieve het product buiten het bereik te houden van kinderen en huisdieren om verwondingen te voorkomen.
3. Gelieve het product buiten bereik te houden van ontvlambare en explosieve materialen bij het gebruiken, om verwondingen te voorkomen.
4. Het bedrijf is niet verantwoordelijk voor beschadiging van het apparaat of persoonlijke verwondingen die het resultaat zijn van foutief gebruik.

Garantie-informatie

Gelieve de antivervalsingscode bij te houden alsook het aankoopbewijs van het product. De garantie periode is 180 dagen, te beginnen vanaf de dag van aankoop. Ons bedrijf voorziet garantie diensten (Enkel toestel en verstuiver, exclusief spoelkop en pod-patroon).

Let op, de volgende omstandigheden zijn niet gedekt onder de garantie:

1. Het verlopen van de garantieperiode.
2. Schade opgelopen door het gebruik, onderhoud en bewaren dat niet overeenkomt met de vereisten zoals deze te vinden zijn in deze gebruikshandleiding.
3. Schade opgelopen door ongeautoriseerde reparatie.
4. Schade opgelopen door het gebruik van componenten, die niet van UWELL afkomstig zijn.
5. Schade opgelopen door force majeure.

Verificatie

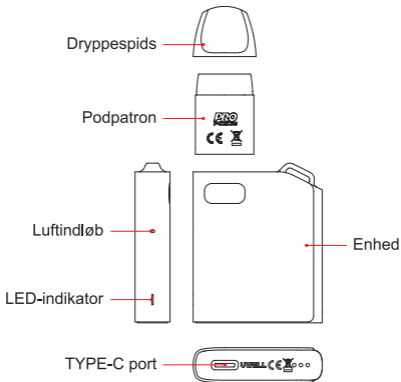
1. Bezoek de UWELL officiële website www.myuwell.com via een smartphone of PC.
2. Gelieve de 16 cijferige authentieke code in te vullen, de resultaten verschijnen binnen een paar seconden.
3. Neem gelieve contact op met UWELL via email, telefoon of onze website voor meer hulp.

Klantendienst

Wij zijn trots op het feit, dat we hoog kwalitatieve producten vervaardigen en over een uitstekende klantendienst bezitten. Voor eventuele problemen, neem contact op met service@myuwell.com.

- * UWELL behoudt zich het recht voor van definitieve interpretatie van de gebruikershandleiding.
- * Hierbij wordt vermeld dat het markeerbare gebied op het product niet voldoende is om CE en WEEE als standaardafmetingen te markeren.

Illustration



Hurtig Guide

1. Fjern dryppespidsen for at fylde med e-væske, mens pod'en er i enheden.
2. Sæt dryppespidsen på igen efter påfyldning med e-væske og lad sidde i 10 minutter.
3. For at vape, tag et hiv via dryppespidsen.



silikonsnor



Type-C opladning



Autentisk smag



Top-opfyldning



Mesh-spole



E-væske tjek

Specifikation

- Materiale: PA, Aluminiumslegering, PC+ABS
- Størrelse: 43.5 mm × 11.8 mm × 67.9 mm
- Nettovægt: 35 g
- E-væskekapacitet: 2 ml
- Maks Udgangseffekt: 15 W
- Podpatron Specifikationer:
FeCrAl UN2 Meshed-H 0.9 Ω CALIBURN A2 Genopfyldelig Pod
- Batterikapacitet: 520 mAh

Pakken Inkluderer

- 1 × CALIBURN AK2 Pod System
- 1 × UN2 Meshed-H 0.9 Ω CALIBURN A2 Genopfyldelig Pod (Forudinstalleret)
- 1 × UN2 Meshed-H 0.9 Ω CALIBURN A2 Genopfyldelig Pod (Reserve)
- 1 × silikonsnor
- 1 × Brugsanvisning

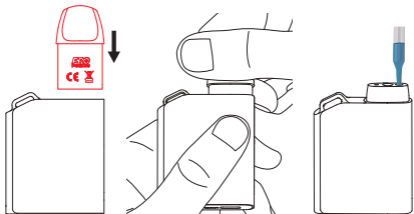
Funktioner

1. Udsøgt form, behageligt at gribe.
2. Armbånd leveres for at frigøre dine hænder.
3. Farverne passer til ethvert humør.
4. Type-C opladningsport.
5. Uwell Pro-FOCS-teknologien giver en autentisk smag.
6. Top-fyldning er hurtig og nem med et kontrolvindue for at vide, hvor dit e-væskniveau er.
7. Chipsættet indeni har en multipel kredsløbsbeskyttelse, der giver en stabil, sikker og pålidelig output.

Instruktioner

1. Sådan fylder du pod'en

- Sæt podpatronen ind i kroppen.
- Fjern dryppespidsen.
- Fyld med e-væske.
- Sæt dryppespidsen på igen.



Bemærk:

- Når du fylder med e-væske, skal du justere dryppespidsen på e-væskeflasken med oliepåfyldningshullet. Fyld IKKE via luftvejene i midten.
- Fastgør den åbnede pod med dryppespidsen efter påfyldning for at forhindre lækage.
- For at undgå tørbrænding af spolen, vent i 10 minutter efter den første påfyldning af e-væske.
- Fyld straks op, når niveauet for e-væske når påfyldningsmærket "MIN".

2. Vaping

Vape ved at tage et hiv. LED-indikatoren vil være tændt hele tiden mens den virker. Et enkelt hiv vil vare maks 8 sekunder. Din KOKO vil time out og LED-indikatoren vil blinke 5 gange hvis du overstiger 5 sekunder.

3. Udskiftning af podpatron

- Når du udskifter med en ny podpatron, er det det perfekte tidspunkt at passe på patronåbningen, rense eventuel kondens og sørg for, at forbindelsen er god, før en ny pod bruges.
- Husk altid at vente i 10 minutter efter den første påfyldning af e-væske, da det forbereder spolen på at have en ægte smag og du undgår tørbrænding.

4. Strømindikeringsfunktion

Når det virker, vil LED'en være konstant tændt med grønt lys hvis strømniveauet er over 60%, blått hvis strømniveauet er 30-60%, rødt hvis strømniveauet er under 30%; og LED'en vil blinke 10 gange med rødt lys, når batteriet er udtømt.

5. Kortslutningsbeskyttelse

Når enheden er kortslettet, vil LED-indikatoren blinke rødt 3 gange.

6. Lavspændingsbeskyttelse

LED'en vil blinke rødt 10 gange og igangsætte lavspændingsbeskyttelsen, hvis batteriet er udtømt.

7. Overtidsbeskyttelse

LED-indikatoren vil blinke grønt 5 gange og enheden vil automatisk stoppe med at virke, når du vaper i over 8 sekunder.

8. Åben kredsløbsadvarsel

Når du prøver en enhed med podpatron, der ikke er korrekt tilsluttet eller slet ingen podpatron har, vil LED-indikatoren blinke blå 3 gange og igangsætte beskyttelsen mod åbent kredsløb.

9. Opladning

Under opladning, vil LED-indikatoren blinke rødt for at indikere et lavt strømniveau, blå for at indikere et mellemliggende strømniveau; grønt for at indikere et højt strømniveau og forblive tændt, så snart det er fuldt opladet.

Opmærksomhed

1. Oplad med en certificeret oplader af høj kvalitet fra en pålidelig virksomhed, og med et USB-kabel med en ladestrøm på 5V/1A.
2. Enheden og adapteren kan blive varme ved opladning, opbevares væk fra brandbare og eksplosive varer.
3. Brug en tør og blød klud til at rense moddet. Hold den væk fra vand og væsker.
4. Fjern venligst kapselpatronen og opbevar den separat, når du er på et fly for at undgå lækage på grund af trykændringer.
5. Put ikke enheden i lommen sammen med andre hårde objekter, for at undgå skader.
6. Oplad enheden mindst en gang om måneden.
7. Ik skil enheden ad.
8. Undgå høj temperatur, lav temperatur og luftfugtighed under brug eller opbevaring for at undgå skade af udstyret.
9. Produktparametre og billeder i denne vejledning er kun illustrative, og der henvises til det egentlige produkt.

Sikkerhedsinstruktioner

Vær venlig at læse de følgende sikkerhedsanvisninger omhyggeligt, før du bruger produktet.

1. Dette produkt er kun tilgængeligt for personer, der har nået den lovlige alder for at ryge. Det er strengt forbudt for små børn, gravide kvinder og kvinder under amning eller for patienter med hjertesygdom, højt blodtryk, diabetes, depression og astma.
2. Fjern venligst produktet fra børn og kæledyr for at undgå skade.
3. Når du bruger dette produkt, skal du holde dig væk fra brændbare og eksplosive materialer for at undgå skader.
4. Selskabet påtager sig intet ansvar for udstyrets skader eller personskade forårsaget af bruger misbrug.

Garantioplysninger

Opbevar venligst anti-counterfeit koden og købsbevis efter køb af produktet. Garantiperioden er 180 dage fra købsdatoen. Vores virksomhed leverer garantiservice (Apparat og forstøverapparat kun, udeluk spolehoved og stangpatron). Bemærk venligst, at de følgende betingelser ikke er dækket af garantien:

1. Overskridelse af garantiperioden.
2. Skader forårsaget af brug, vedligeholdelse og opbevaring der ikke er i overensstemmelse med kravene som anvist.
3. Skader forårsaget af uautoriseret reparation.
4. Skader forårsaget af brugen af ikke-UWELL-komponenter.
5. Skader forårsaget af force majeure.

Verifikation

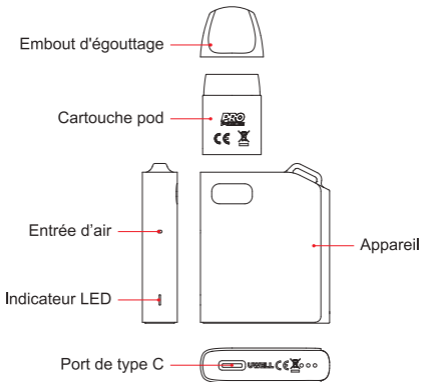
1. Besøg den UWELL officielle hjemmeside www.myuwell.com på smartphone eller PC.
2. Indtast venligst den 16 cifre autentisk kode, og resultatet vil blive vist i et par sekunder.
3. Du er velkommen til at kontakte UWELL via e-mail, telefon eller hjemmeside for mere hjælp.

Kundeservice

Vi er stolte af vores produktion af kvalitetsprodukter og vores levering af fremragende kundeservice. For eventuelle problemer, bedes du kontakte os på service@myuwell.com.

- * UWELL forbeholder sig retten til endelig fortolkning af brugsanvisningen.
- * Det anføres herved, at det mærkbare område på produktet ikke er nok til at markere CE og WEEE som standardmål.

Illustration



Guide rapide

1. Retirez l'embout d'égouttage pour activer le jus électronique pendant que le pod est inséré dans l'appareil.
2. Fermez avec l'embout d'égouttage après le remplissage du jus électronique et laissez reposer pendant 10 minutes.
3. Tirez sur l'embout d'égouttage pour vaporiser.



Cordon en silicone



Charge de type-C



Saveur authentique



Remplissage
par le haut



Bobine maillée



Vérification du
jus électronique

Spécification

- Matériel: PA, Alliage d'aluminium, PC + ABS
- Taille: 43.5 mm × 11.8 mm × 67.9 mm
- Poids net: 35 g
- Capacité du jus électronique: 2 ml
- Puissance de sortie max: 15 W
- Spécifications de la cartouche pod:
FeCrAl UN2 Maillé-H 0.9 Ω CALIBURN A2 Pod rechargeable
- Capacité de la batterie: 520 mAh

Contenu de l'emballage

- 1 × CALIBURN AK2 système Pod
- 1 × UN2 Maillé-H 0.9 Ω CALIBURN A2 Pod rechargeable (pré-installée)
- 1 × UN2 Maillé-H 0.9 Ω CALIBURN A2 Pod rechargeable (pièce de rechange)
- 1 × Cordon en silicone
- 1 × Manuel d'utilisateur

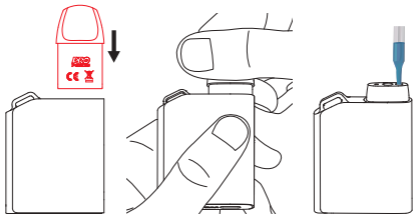
Caractéristiques

1. Forme exquise, confortable à saisir.
2. Forme exquise conçue pour libérer vos mains.
3. Les couleurs s'adaptent à toutes vos envies.
4. Port de charge de type C.
5. La technologie Uwell Pro-FOCS offre une saveur authentique.
6. Le remplissage est rapide et facile, avec une fenêtre de contrôle pour déterminer le niveau de votre liquide.
7. Le jeu de puces à l'intérieur fonctionne comme une protection à circuits multiples, offrant une sortie stable, sûre et fiable.

Instructions

1. Remplissage du pod

- Branchez la cartouche du pod sur le corps.
- Retirez l'embout d'égouttage.
- Remplir avec le jus électronique.
- Fermer avec l'embout d'égouttage.



Attention:

- Lors du remplissage du jus électronique, alignez le l'embout d'égouttage de la bouteille du jus électronique avec le trou de remplissage de l'huile, ne remplissez PAS la voie d'air au milieu.
- Après le remplissage, fixez le pod ouvert avec l'embout d'égouttage pour éviter toute fuite.
- Pour éviter la combustion à sec et le gaspillage de la bobine, veuillez attendre 10 minutes après le premier remplissage de jus électronique.
- Veuillez recharger immédiatement lorsque le niveau de jus électronique atteint la marque de recharge. "MIN".

2. Vaper par tirage

L'indicateur LED sera constamment allumé pendant le fonctionnement. Un seul tirage durera 8 secondes au maximum, votre KOKO s'arrêtera et le voyant lumineux clignotera 5 fois si vous dépassez les 8 secondes.

3. Instructions pour le remplacement de la cartouche pod

- a. Lorsque vous remplacez la cartouche par une nouvelle, c'est le moment idéal pour examiner l'emplacement de la cartouche, nettoyer tout ce qui peut l'affecter. Nettoyez toute condensation, assurez-vous que la connexion est bonne avant d'utiliser un nouveau pod.
- b. Toujours patienter 10 minutes après le premier remplissage du jus électronique, l'amorçage de la bobine est important pour obtenir une saveur authentique et éviter la combustion sèche.

4. Fonction d'indicateur de puissance

En fonctionnement, la LED s'allume en permanence en vert si le niveau de puissance est supérieur à 60 %, en bleu si le niveau de puissance est compris entre 30 et 60 %, en rouge si le niveau de puissance est inférieur à 30 %. La LED clignote 10 fois en rouge lorsque la batterie est épuisée.

5. Protection contre les courts-circuits

Lorsque l'appareil est court-circuité, l'indicateur LED clignote en rouge pendant 3 fois.

6. Protection contre la baisse de tension

La LED clignote 10 fois en rouge et déclenche la protection contre les basses tensions en cas d'épuisement de la puissance.

7. Protection du délai d'attente

L'indicateur LED clignote en vert pendant 5 fois et l'appareil s'arrête automatiquement lorsqu'une vape dure plus de 8 secondes.

8. Invite de circuit ouvert

Lors de la tentative d'utilisation d'un appareil dont la cartouche pod n'est pas correctement connectée ou qui n'a pas de cartouche pod du tout, le témoin lumineux LED clignote en bleu pendant 3 fois et déclenche la protection contre les circuits ouverts.

9. Charge

Pendant la charge, le témoin lumineux clignote en rouge pour indiquer un niveau de puissance faible, en bleu pour indiquer un niveau de puissance moyen, en vert pour indiquer un niveau de puissance élevé. La LED sera allumée en permanence une fois la charge complète.

Attention

1. Veuillez charger avec un adaptateur de haute qualité certifié d'une entreprise réputée et un câble USB avec un courant de charge de 5V/1A.
2. L'appareil et l'adaptateur peuvent se réchauffer pendant la charge, tenez à l'écart des produits inflammables et explosifs.
3. Veuillez utiliser un chiffon sec et doux pour nettoyer le mod. Tenir à l'écart de l'eau ou de tout liquide.
4. Veuillez retirer la cartouche de la capsule et la ranger séparément lorsque vous êtes dans un avion pour éviter les fuites dues aux changements de pression.
5. Évitez de placer l'appareil dans votre poche avec d'autres objets durs pour éviter tout dommage.

6. Veuillez charger l'appareil au moins une fois par mois.
7. Évitez de démonter l'appareil.
8. Évitez les températures élevées, les basses températures et l'humidité pendant l'utilisation ou le stockage pour éviter d'endommager l'appareil.
9. Les paramètres du produit ou les illustrations de ce manuel sont fournis uniquement à titre d'illustration, veuillez vous référer au produit réel.

Instructions de sécurité

Veuillez lire attentivement les instructions de sécurité suivantes avant d'utiliser le produit.

1. Ce produit est conçu uniquement pour les personnes ayant atteint l'âge légal pour fumer. Il est strictement interdit aux jeunes enfants, aux femmes enceintes et aux femmes qui allaitent ou qui souffrent de maladies cardiaques, d'hypertension artérielle, de diabète, de dépression et d'asthme.
2. Veuillez tenir l'appareil hors de la portée des enfants et des animaux domestiques afin d'éviter tout risque de blessure.
3. Lors de l'utilisation de ce produit, veuillez vous tenir à l'écart des matières inflammables et explosives afin d'éviter tout risque de blessure.
4. La société n'assume aucune responsabilité pour les dommages matériels ou corporels causés par une mauvaise utilisation de l'équipement.

Détails de la garantie

Veuillez conserver le code anti-contrefaçon et la preuve d'achat après l'achat du produit. La période de garantie est de 180 jours à compter de la date d'achat. Notre société offre le service de garantie (Appareil et atomiseur uniquement, à l'exclusion de la tête de la bobine et de la cartouche de la capsule).

Veillez remarquer que les conditions suivantes ne sont pas couvertes par la garantie:

1. Dépassement de la période de garantie.
2. Les dommages causés par l'utilisation, l'entretien et le stockage qui ne sont pas conformes aux exigences telles qu'elles sont indiquées.
3. Dommages causés par une réparation non autorisée.
4. Dommages causés par l'utilisation de composants non-UWELL.
5. Dommages causés par la force majeure.

Vérification

1. Visitez le site web officiel d'UWELL www.myuwell.com via un smartphone ou un PC.
2. Veillez entrer le code authentique à 16 chiffres, et le résultat s'affichera en quelques secondes.
3. N'hésitez pas à contacter UWELL par courriel, téléphone ou site Web pour obtenir de l'aide.

Service client

Nous sommes fiers de fabriquer des produits de qualité et de fournir un excellent service à la clientèle. Pour toute question, veuillez nous contacter à service@myuwell.com.

* UWELL se réserve le droit d'interprétation finale du manuel d'utilisation.

* Il est précisé que la zone de marquage sur le produit n'est pas suffisante pour marquer CE et DEEE comme étant les dimensions standard.