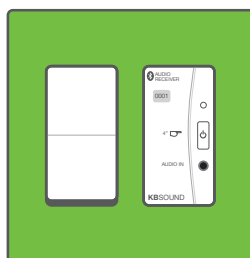
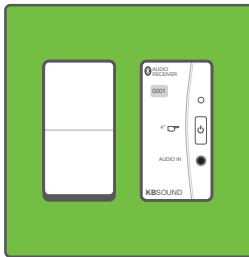


In-Wall **Bluetooth®** Audio Receiver



- EN INSTALLATION AND USER MANUAL
- ES MANUAL DE USO E INSTALACIÓN
- FR MANUEL D'INSTALLATION ET D'UTILISATION
- PT MANUAL DE INSTALAÇÃO E USO

KBSOUND®



FCC ID : 2AB6X5269A





This device complies with Part 15 of the FCC Rules. Operation is subject to the following two conditions: (1) this device may not cause harmful interference, and (2) this device must accept any interference received, including interference that may cause undesired operation.

Le présent appareil est conforme aux CNR d'Industrie Canada applicables aux appareils radio exempts de licence. L'exploitation est autorisée aux deux conditions suivantes: (1) l'appareil ne doit pas produire de brouillage, et (2) l'utilisateur de l'appareil doit accepter tout brouillage radioélectrique subi, même si le brouillage est susceptible d'en compromettre le fonctionnement.

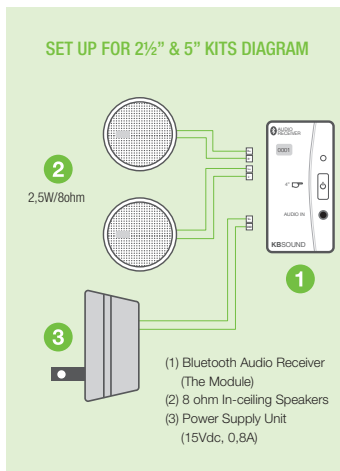
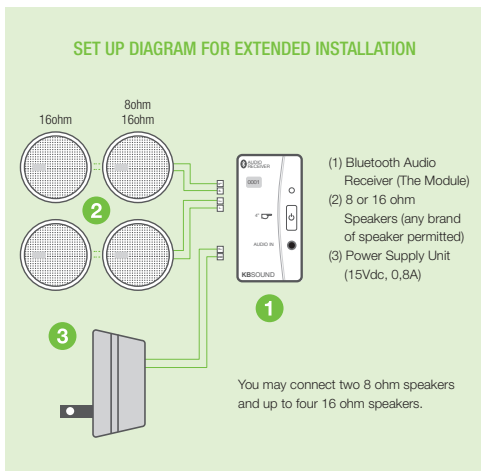
RSS-102 Statement: This equipment complies with Industry Canada radiation exposure limits set forth for an uncontrolled environment. Cet équipement est conforme à l'exposition aux rayonnements Industry Canada limites établies pour un environnement non contrôlé.

CC-1201-03
64410095

In-Wall Bluetooth® Audio Receiver

 EN	INSTALLATION AND USER MANUAL	4
 ES	MANUAL DE USO E INSTALACIÓN	7
 FR	MANUEL D'INSTALLATION ET D'UTILISATION	10
 PT	MANUAL DE INSTALAÇÃO E USO	13

1. Installation



The Module fits into the standard DECORA wallplate.

(We recommend that the rough in back box should be a one or two gang UN/CSA approved 18ci plastic junction box. Do not use metal back boxes which may interfere with the Bluetooth signal)

Technical Specifications

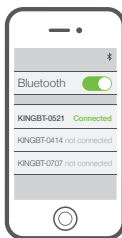
528x1	MIN	NORMAL	MAX		NOTES
Measurements		1.77x4.17x1.77 / 45x106x45		in / mm	exterior (width x height x depth)
		1.77x1.77x1.41 / 45x45x36		in / mm	cavity (width x height x depth)
		1.30x2.60 / 33x66		in / mm	face cover (width x height)
Voltage		15	16	Vdc	terminal Vdc
Consumption demand	4,5		100	mA	bluetooth
	4,5		75	mA	jack 3,5mm
Input signal		100		mVrms	jack 3,5mm
Input impedance		62		Kohms	jack 3,5mm
Audio output signal power supply 15Vdc/0,8A			2,5	Wrms	output 8 ohm
			1,5	Wrms	output 16 ohm
Left/right channel separation		58		dB	
Passband	45		20.000	Hz	
Distortion		0,1		%	
SNR		84		dB	
Bluetooth identification number	0000		9.999		
Bluetooth spec.		Class2 BT2.1 + EDR A2DP 1.2 AVRCP 1.4			
Wireless transceiver		2,4		Ghz	
RF Power transmitter		7		dBm	
Length			33 / 10	ft / m	

2. Electrical and functional specification

Power: the Module is powered from a wall plug in power supply, 15Vdc/0,8A (12W)

POWER SUPPLY	SPEAKER	
	8 ohm	16 ohm
15V/0,8A	2,5+2,5Wrms	1,5+1,5Wrms

Audio output: the Module provides a stereo audio output consisting in left and right channels.



Bluetooth ID: each Module is identified as KINGBT-XXXX where XXXX is a serial number which permits the user to identify different Modules that can co-exist in the same installation. In this way, the user can choose from his Bluetooth device the Module with which he wishes to stream his music.

External audio input: the Module includes an external audio input (3,5mm jack). When the user inserts a jack the audio output switches to the signal from the external audio source (red led) and overrides the Bluetooth mode.

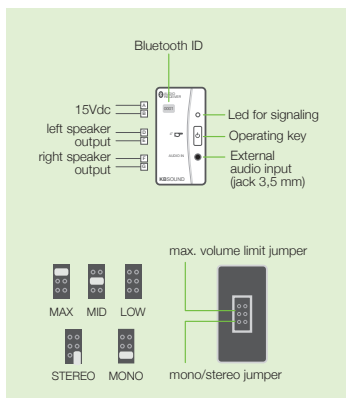
Operating Key: the Module is provided with a key for operating the Bluetooth mode.

Led for signaling: the led color for signaling the status of the Module is as follows:

- Blue flashing led = waiting for pairing and connecting with the Bluetooth device
- Blue led = Module is connected to the Bluetooth device
- Red led = An external audio input has been inserted

Max volume limit switch: the module have a back switch with 2 positions to select the maximum volume allowed in normal operation. This limit will be defined by the installer during the installation.

Mono/stereo switch: the module has a back switch with 1 position to allow the installer to select the mono or stereo audio output.

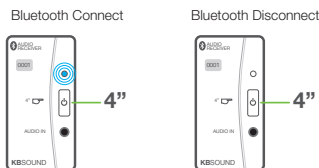


3. Operation

Before commencing any pairing we recommend that you check that your Bluetooth device has A2DP / AVRCP profiles. In addition, the pairing process can vary between manufacturers. Please read carefully your Bluetooth device user manual beforehand. For a successful pairing make sure the Bluetooth device is close to the Module when performing this task.

For the purpose of this manual we have used the iPhone Bluetooth settings.

3.1. To turn ON / OFF the Module press the operating key for 4".

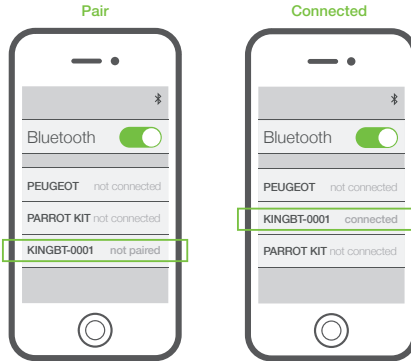


3.2. Once the blue led flashes you are ready to pair. The Module remains in pairing mode for one minute. If the Bluetooth device is not connected during this time, the Module will automatically turn off and you must repeat the process again.

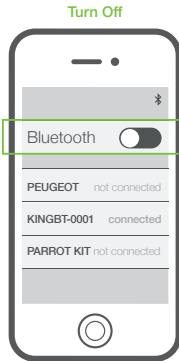
To pair, go to the Bluetooth settings in your Bluetooth device (Smartphone, tablet, PC, etc.) and follow the respective search procedures. The Module will send its identification code (KINGBT-XXXX) to your Bluetooth device. This is the moment to pair. This step will only be necessary the first time for each Bluetooth device.

Now simply connect and play your music. Your Bluetooth device will control all features such as choosing the song, play, pause, volume...

Once the connection is established the blue led will stop flashing and remain ON while the Bluetooth device is being used and within range of coverage (approx. 10 meters).



3.3. The Module will automatically turn OFF 1 minute after you switch off the Bluetooth setting on your Bluetooth device or you distance yourself from the range of coverage.

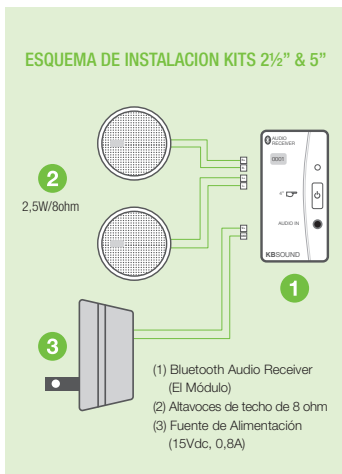
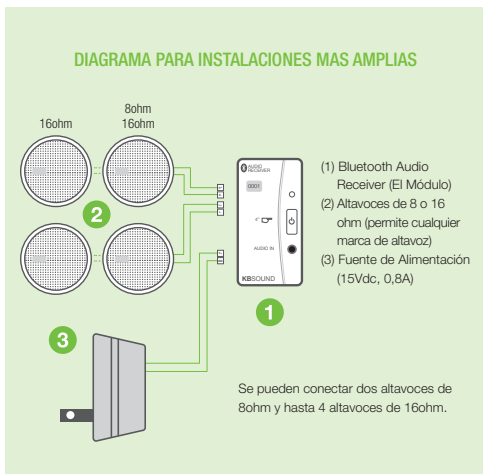


3.4. Whenever an external audio source is connected to the jack input, the Module automatically turns ON (red led). The external audio source overrides the Bluetooth mode.



External audio input

1. Instalación



El módulo se integra en el marco estándar DECORA

Especificaciones Técnicas

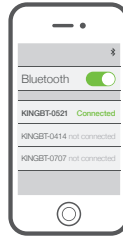
528x1	MIN	NORMAL	MAX	NOTAS
Dimensiones		1.77x4.17x1.77 / 45x106x45		in / mm exterior (ancho x alto x fondo)
		1.77x1.77x1.41 / 45x45x36		in / mm hueco (ancho x alto x fondo)
		1.30x2.60 / 33x66		in / mm frontal (ancho x alto)
Alimentación		15	16	Vdc regleta Vdc
Consumo	4,5		100	mA bluetooth
	4,5		75	mA jack 3,5mm
Señal de entrada		100		mVrms jack 3,5mm
Impedancia de entrada		62		Kohms jack 3,5mm
Señal de salida fuente 15Vdc/0,8A			2,5	Wrms salida 8 ohm
			1,5	Wrms salida 16 ohm
Separación canales izdo/dcho		58		dB
Banda de paso	45		20.000	Hz
Distorsión		0,1		%
SNR		84		dB
Número identificador bluetooth	0000		9.999	
Bluetooth spec.		Class2 BT2.1 + EDR A2DP 1.2 AVRCP 1.4		
Wireless transceiver		2,4		GHz
Potencia de transmisión RF		7		dBm
Cobertura			33 / 10	ft / m

2. Especificaciones Eléctricas y funcionales

Alimentación: El Módulo es alimentado por una fuente de alimentación externa 15V/0,8A.

FUENTE DE ALIMENTACIÓN	ALTAVOCES	
	8 ohm	16 ohm
15V/0,8A	2,5+2,5Wrms	1,5+1,5Wrms

Salida de Audio: El Módulo proporciona salida de audio estéreo (canal izquierdo y derecho).



Bluetooth ID: Cada Módulo está identificado como KINGBT-XXXX donde XXXX es un número serial que permite al usuario identificar diferentes Módulos que puedan coexistir en la misma instalación. De esta manera, el usuario puede seleccionar desde su dispositivo Bluetooth el Módulo donde desea escuchar su música en streaming.

Entrada de Audio externa: El Módulo incluye una entrada de audio externa (3,5mm jack). Cuando el usuario conecta una fuente de audio externa al Jack, la salida de audio cambia a la señal de la fuente de audio externa (led rojo) y anula el modo Bluetooth.

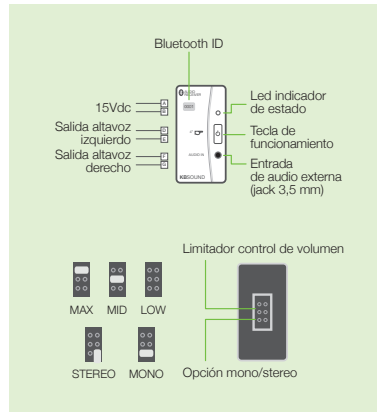
Tecla de funcionamiento: El Módulo está provisto de una tecla para activar el modo Bluetooth (ON/OFF).

Led indicador de estado: El color del Led indica el estado del Módulo de la siguiente manera:

- Led azul intermitente = En espera de emparejamiento y conexión del dispositivo Bluetooth
- Led azul = El Módulo está conectado al dispositivo
- Led rojo = La entrada de audio externa está conectada

Limitador de control de volumen: el módulo da la posibilidad de seleccionar el volumen máximo permitido durante el funcionamiento normal. Este límite se debe definir durante la instalación.

Opción Mono/estéreo: el módulo permite configurar la posición para seleccionar la salida de audio en mono o estéreo.



3. Manejo

Antes de realizar cualquier emparejamiento recomendamos que verifique que su dispositivo Bluetooth tiene los perfiles A2DP / AVRCP. Además, el proceso de emparejamiento puede variar entre fabricantes. Por favor, lea previamente el manual de usuario de su dispositivo Bluetooth. Para un correcto emparejamiento asegúrese que el dispositivo Bluetooth está cerca al Módulo durante este proceso.

3.1. Para activar el Módulo ON/OFF presione la tecla de funcionamiento 4".



3.2. Una vez que el Led azul parpadea está listo para emparejar el dispositivo Bluetooth. El Módulo permanece en el modo de emparejamiento durante un minuto. Si el dispositivo Bluetooth no se conecta durante este tiempo, el Módulo se apagará automáticamente y deberá repetir el proceso de nuevo.

Para emparejar, vaya a la configuración de Bluetooth en su dispositivo Bluetooth (Smartphone, Tablet, PC, etc.) y siga los respectivos procedimientos de búsqueda. El Módulo enviará su código de identificación (KINGBT-XXXX) al dispositivo Bluetooth. Este es el momento para emparejar. Este paso sólo será necesario la primera vez para cada dispositivo Bluetooth.

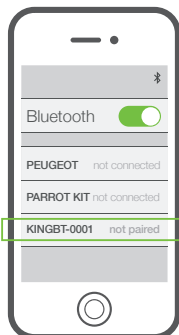
Una vez conectado está listo para reproducir su música. Desde el dispositivo Bluetooth podrá controlar todas las características de música tales como la elección de la canción, reproducción, pausa, volumen...

Una vez establecida la conexión, el led azul dejará de parpadear y permanecerá encendido mientras se esté utilizando el dispositivo Bluetooth y esté dentro del alcance de la cobertura (aprox. 10 metros).

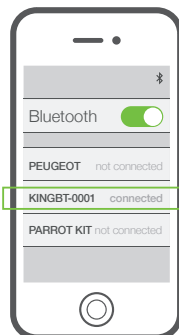
3.3. El Módulo se apagará automáticamente 1 minuto después de apagar el ajuste Bluetooth en su dispositivo Bluetooth o se aleje de la zona de cobertura.

3.4. Cada vez que una fuente de audio externa se conecte a la entrada de jack, el Módulo se enciende automáticamente (led rojo). La fuente de audio externa anula el modo Bluetooth.

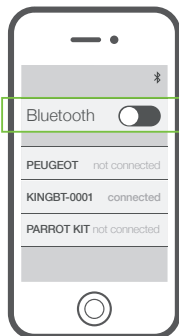
Emparejar



Conectado



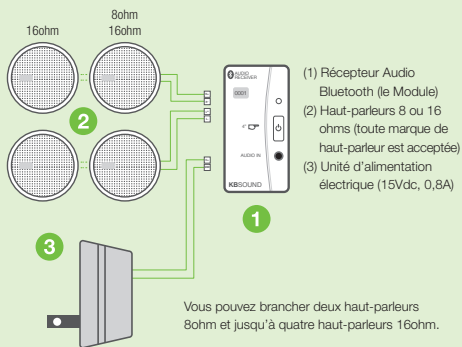
Apagado



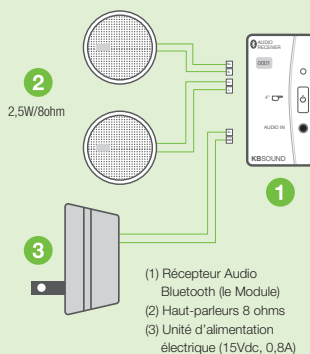
Fuente de Audio Externa

1. Installation

SCHEMA DE CABLAGE POUR PROLONGATION D'INSTALLATION



SCHEMA DE CABLAGE POUR 2½" & 5"



Le module s'intègre avec les plaques d'habillage murales DECORA standards

Spécifications Techniques

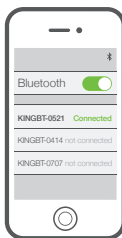
528x1	MIN	NORMAL	MAX		NOTES
Dimensions		1.77x4.17x1.77 / 45x106x45		in / mm	extérieur (largeur x hauteur x profondeur)
		1.77x1.77x1.41 / 45x45x36		in / mm	cavité (largeur x hauteur x profondeur)
		1.30x2.60 / 33x66		in / mm	cache en façade (largeur x hauteur)
Tension		15	16	Vdc	terminal Vdc
Consommation électrique	4,5		100	mA	bluetooth
	4,5		75	mA	jack 3,5mm
Signal Entrée		100		mVrms	jack 3,5mm
Impédance Entrée		62		Kohms	jack 3,5mm
Signal Audio de sortie Alimentation électrique 15Vdc/0,8A			2,5	Wrms	sortie 8 ohm
			1,5	Wrms	sortie 16 ohm
Séparation des canaux Gauche/ Droite		58		dB	
Bande passante	45		20.000	Hz	
Distortion		0,1		%	
SNR		84		dB	
Code identification Bluetooth	0000		9.999		
Spécifications Bluetooth		Class2 BT2.1 + EDR A2DP 1.2 AVRCP 1.4			
Emetteur-récepteur sans fils		2,4		GHz	
Puissance transmetteur RF		7		dBm	
Portée			33 / 10	ft / m	

2. Spécifications électriques et fonctionnelles

Alimentation électrique: le module fonctionne avec un bloc d'alimentation externe 15v/0,8A.

SOURCE ELECTRIQUE	HAUT-PARLEUR	
	8 ohm	16 ohm
15V/0,8A	2,5+2,5Wrms	1,5+1,5Wrms

Sortie audio: le Module fournit une sortie audio stéréo séparée canal gauche et droit.



Bluetooth ID: Chaque Module est identifié comme KINGBT-XXXX ou XXXX est le numéro de série, cela permet à l'utilisateur d'identifier les différents modules qui peuvent coexister dans la même installation. L'utilisateur peut ainsi choisir, depuis son périphérique Bluetooth, le module auquel il souhaite diffuser sa musique.

Entrée audio externe: le Module inclut une entrée audio externe (Jack 3,5mm). Lorsque l'utilisateur branche une source sur le Jack, le Module bascule sur ce signal (Led rouge) et est prioritaire au mode Bluetooth.

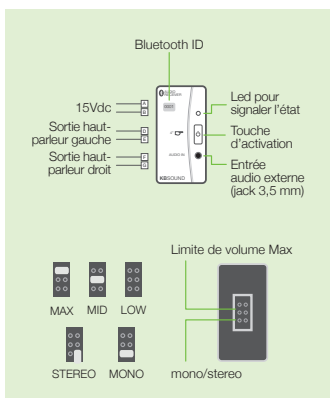
Touche d'activation: le Module est équipé d'une touche pour activer le mode Bluetooth.

Indication par Led: la couleur de la Led indique les différents états du Module:

- Led Bleue clignotante = en attente pour l'appairage et connexion avec le périphérique Bluetooth
- Led bleue = Module connecté avec le périphérique Bluetooth
- Led rouge = Entrée audio externe branchée

Interrupteur limite de volume Max: le module possède à l'arrière un interrupteur avec 2 positions pour sélectionner le volume maximum autorisé en fonctionnement normal. Cette limite est définie par l'installateur lors de l'installation.

Interrupteur Mono/stéréo: le module possède un commutateur à l'arrière avec 1 position pour permettre à l'installateur de sélectionner la sortie mono ou stéréo audio.

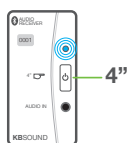


3. Fonctionnement

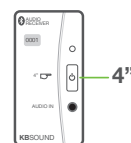
Avant de commencer tout appairage, nous vous recommandons de vérifier que votre périphérique Bluetooth a les profils A2DP / AVRCP. De plus, le processus d'appairage peut varier selon les fabricants. Veuillez lire attentivement au préalable le manuel de votre appareil Bluetooth. Pour une connexion réussie, assurez-vous que l'appareil Bluetooth se trouve à proximité du module lors de l'exécution de cette tâche.

3.1. Pour activer / désactiver le Module, presser la touche d'activation pendant 4".

Bluetooth connecté



Bluetooth déconnecté



3.2. Une fois que le voyant bleu clignote vous êtes prêt à appairer. Le module reste en mode d'appairage pendant une minute. Si le périphérique Bluetooth n'est pas connecté durant cette période, le module s'éteindra automatiquement et vous devrez répéter le processus.

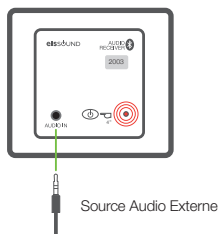
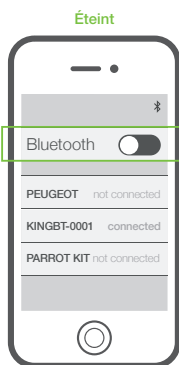
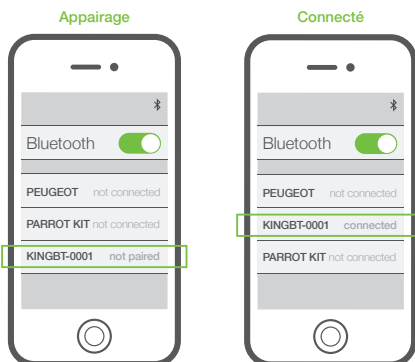
Pour jumeler, accédez aux paramètres Bluetooth de votre périphérique (Smartphone, tablette, PC, etc.) et suivre les procédures de recherche respectives. Le Module enverra son code d'identification (KINGBT-XXXX) à votre appareil Bluetooth. C'est le moment d'appairer. Cette étape ne sera nécessaire que la première fois pour chaque périphérique Bluetooth.

Maintenant, la connexion est simple et écoutez votre musique. Votre appareil Bluetooth va contrôler toutes les fonctions comme le choix de la chanson, lecture, pause, volume...

Une fois la connexion établie, la Led bleue s'arrête de clignoter et reste allumée tant que l'appareil Bluetooth est utilisé et dans la zone de portée (environ 10 mètres)

3.3. Le Module s'éteint automatiquement 1 minute après la coupure de la fonction Bluetooth sur votre périphérique ou quand vous vous éloignez de la zone de couverture.

3.4. Chaque fois qu'une source audio externe est reliée à l'entrée Jack, le module s'allume automatiquement (Led rouge). La source audio externe supplante le mode Bluetooth.



1. Instalação

DIAGRAMA DE CONFIGURAÇÃO PARA INSTALAÇÃO ESTENDIDA

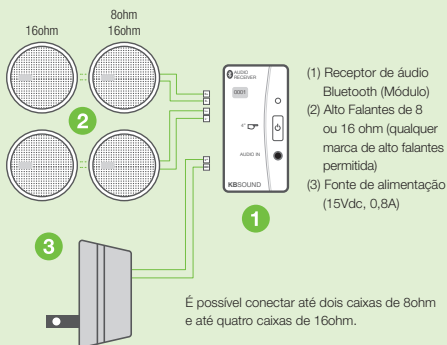
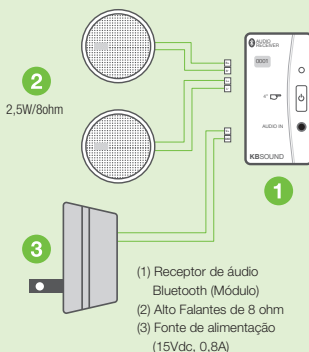


DIAGRAMA DE CONFIGURAÇÃO DE KIT COM CAIXAS DE 2½" & 5"



O Módulo aceita acabamento, espelho elétrico, padrão DECORA

Especificações Técnicas

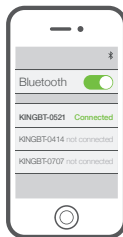
528x1	MIN	NORMAL	MAX		OBSERVAÇÕES
Medidas		1.77x4.17x1.77 / 45x106x45		in / mm	Exterior (largura x altura x profundidade)
		1.77x1.77x1.41 / 45x45x36		in / mm	Cavidade (largura x altura x profundidade)
		1.30x2.60 / 33x66		in / mm	Espelho frontal (largura x altura)
Voltagem		15	16	Vdc	terminal Vdc
Consumo	4,5		100	mA	bluetooth
	4,5		75	mA	P2 3,5mm
Sinal de entrada		100		mVrms	P2 3,5mm
Impedância de entrada		62		Kohms	P2 3,5mm
Sinal de saída de áudio			2,5	Wrms	saída 8 ohm
Fonte de alimentação 15Vdc/0,8A			1,5	Wrms	saída 16 ohm
Separação de canal esquerdo / direito		58		dB	
Frequência de corte	45		20.000	Hz	
Distorção		0,1		%	
SNR		84		dB	
Identificação de numero Bluetooth	0000		9.999		
Especificações Bluetooth		Class2 BT2.1 + EDR A2DP 1.2 AVRCP 1.4			
Transceptor sem fio		2,4		GHz	
Transmissão de potencia RF		7		dBm	
Distância			33 / 10	ft / m	

2. Especificações elétricas e funcionais

Alimentação: o módulo é alimentado por uma fonte de alimentação externa 15v/0,8A.

FONTE DE ALIMENTAÇÃO	ALTO FALANTE	
	8 ohm	16 ohm
15V/0,8A	2,5+2,5Wrms	1,5+1,5Wrms

Saída de áudio: o módulo fornece uma saída de áudio estéreo que consiste em canais esquerdo e direito.



Bluetooth ID: cada módulo está identificado como KINGBT-XXXX sendo XXXX um número de série que permite que o usuário identifique diferentes módulos que podem coexistir na mesma instalação. Desta maneira, o usuário pode escolher desde seu dispositivo Bluetooth o módulo pelo qual ele deseja fazer o stream de sua música.

Entrada de áudio externa: o módulo inclui uma entrada de áudio externa (P2 de 3,5mm). Quando o usuário insere um cabo P2, a saída de áudio muda para a entrada de áudio externa (led vermelho) e cancela o modo Bluetooth.

Botão de operação: o módulo vem acompanhado de um botão para operar o modo Bluetooth.

Led de sinalização: as cores do led para sinalizar o status do módulo é a seguinte:

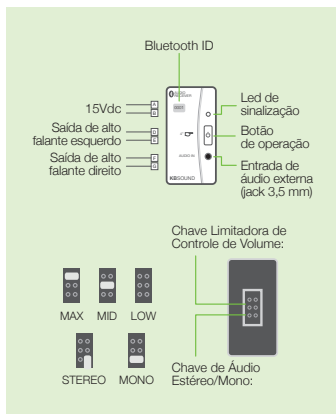
Led azul piscando = esperando o emparelhamento e a conexão com o dispositivo Bluetooth

Led Azul = o módulo está conectado com o dispositivo Bluetooth

Led Vermelho = uma entrada de áudio externa esta conectada

Chave Limitadora de Controle de Volume: O módulo possui uma chave selecionadora com 2 posições, em sua parte traseira, para ajustar o volume máximo permitido para a saída de áudio durante o funcionamento. Este limite deve ser definido durante a instalação do módulo.

Chave de Áudio Estéreo/Mono: O módulo possui uma chave selecionadora, em sua parte traseira, para selecionar a opção de áudio em Estéreo ou Mono.

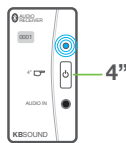


3. Operação

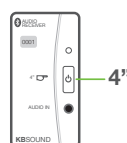
Antes de começar qualquer emparelhamento, recomenda-se que seja checado que o dispositivo Bluetooth possua os perfis A2DP / AVRCP. Além disto, o processo de emparelhamento pode variar entre os diferentes fabricantes. Por favor leia cuidadosamente o manual de usuário do seu dispositivo Bluetooth de antemão. Para um emparelhamento bem sucedido certifique-se que o dispositivo Bluetooth está perto do módulo ao executar esta tarefa.

3.1. Para ligar / desligar o módulo pressione o botão de operação por 4".

Conectar o Bluetooth



Desconectar o Bluetooth



3.2. Uma vez que o led azul começar a piscar você está pronto para o emparelhamento. O módulo se mantém em modo de emparelhamento por um minuto. Se o dispositivo Bluetooth não se conectar durante este tempo, o módulo vai desligar automaticamente e você precisa repetir a operação.

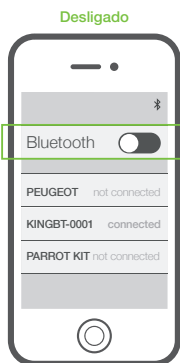
Para emparelhar, acesse as configurações em seu dispositivo Bluetooth (Smartphone, tablet, PC, etc.) e siga os respectivos procedimentos de busca. O módulo envia o código de identificação (KINGBT-XXXX) para seu dispositivo Bluetooth. Este é o momento de emparelhar. Este procedimento é necessário apenas na primeira vez para cada dispositivo Bluetooth.

Agora simplesmente conecte e reproduza suas músicas. Seu dispositivo Bluetooth irá controlar todas as funções como a escolha das músicas, play, pause, volume...

Uma vez que a conexão foi estabelecida, o led azul deixará de piscar e ficará aceso enquanto o dispositivo Bluetooth esteja sendo utilizado dentro da área de cobertura (aproximadamente 10 metros).

3.3. O módulo desligará automaticamente 1 minuto após você desligar a ferramenta de Bluetooth no seu dispositivo ou se você se distanciar da área de cobertura.

3.4. Sempre que uma fonte externa de áudio seja conectada a entrada P2, o módulo ligará automaticamente (led vermelho). A entrada de áudio externa cancela o modo Bluetooth.



Fonte de áudio externa

CENTRAL

Polígono Malpica Calle F Oeste
Grupo de Naves Gregorio Quejido, 87-88
50016 Zaragoza (SPAIN)
Tel.: 34 976 46 55 50
Fax: 34 976 46 55 59
comercial@eissound.com

www.eissound.com

KBSOUND Inc.

245 Riverside Av. Suite 150
Jacksonville, FL 32202 (USA)
info@kbsound.com

www.kbsound.com



eissound

It's Soundlife!