

WE ARE HERE TO SURPRISE!

Original



Jema Autolifte

JA3000S-E

Lyftkapacitet 3000 kg.

Euroline

Låglyftande service saxlyft

Installation, Drift och underhålls manual



Jema Autolifte A/S
we are here to surprise!



Euroline



Läs hela denna bruksanvisning noggrant och fullständigt innan installation och drift av lyften.

INDEX

1. Viktig säkerhetsanvisningar.....	3~5
1.1 Viktiga meddelanden	
1.2 Kvalificerad personal	
1.3 Varnings meddelanden	
1.4 Villkor	
1.5 Varningsskyltar	
1.6 Ljudnivå	
1.7 Användare	
2. Översikt av lyften.....	5~6
2.1 Generell beskrivning	
2.2 Teknisk data	
2.3 Konstruktion av lyften	
3. Installations instruktioner.....	7
3.1 Förberedelser före installation	
3.1.1 Verktyg och utrustning som behövs	
3.1.2 Kontroll av delar	
3.1.3 Markförhållanden	
3.2 Försiktighetsåtgärder vid installation	
4. Installation	7~9
3.4 Installationsanvisningar	
5. Justering, kontroll och driftstest.....	10
5.1 Justeringar, fyll på olja och kontrollera ordningen på faserna	
5.2 Luftning av hydraulsystemet	
5.3 Drift test	
5.4 Sänksäkerhet & Arbetskydd	
6. Delar som skall kontrolleras efter installationen.	11
7. Driftinstruktioner	11
8. Felsökning	12
9. Underhåll.....	13
10. Bilaga.....	14~19
Bilaga 1 Översiktsbilder	
Bilaga 2 Hydraulschema	
Bilaga 3 Sprängskiss lyft	
Bilaga 4 Sprängskiss cylinder	
Bilaga 5 El schema	
Bilaga 6 CE certifikat	

1. VIKTIGA SÄKERHETSANVISNINGAR

1.1 Viktiga meddelanden

Jema Autolifte lämnar 1 års garanti vid fabrikations eller materialfel från det ursprungliga inköpsdatumet. Om något är fel med produkten kommer vi i första hand försöka reparera produkten, om ej möjligt byter vi ut produkten mot en liknande. Tillverkaren tar inget ansvar för felaktig installation och drift, överbelastning, fel underlag (grunden) som inte kan uppfylla kraven i manualen), normalt slitage eller bristande underhåll. Användare måste alltid ha i åtanke att denna lyften är speciellt utformad för att lyfta bilar och andra fordon , så den ska aldrig användas för andra ändamål. Vi kommer inte att ta något ansvar för olyckor eller skador som orsakas av lyften. Se till att ägna stor uppmärksamhet åt etiketten för lyftkapaciteten som är fäst på lyften och försök aldrig lyfta bilar med högre vikt. Läs manualen noga innan du använder lyften för att undvika ekonomisk förlust eller att personal drabbas pga felaktig installation. Utan våra professionella råd, är användarna inte tillåten att göra några ändringar till styrenheten eller någon mekanisk enhet.

1.2 Kvalificerad personal

1.2.1 Endast utbildad personal får manövrera lyften .

1.2.2 Ledningarna måste följa lokala regler och en certifierad elektriker ska användas för att koppla ihop all el.

1.2.3 Endast behörig personal får vistas i lyft området..

1.3 Varnings meddelanden

1.3.1 Installera inte lyften på någon asfalt yta

1.3.2 Läs och förstå alla säkerhetsvarningar innan du använder lyften.

1.3.3 Lämna inte kontroll enhet medan lyften fortfarande är i rörelse.

1.3.4 Håll händer och fötter borta från rörliga delar. Håll fötterna borta från lyften vid sänkning

1.3.5 Lyften får endast användas av kvalificerad personal med rätt utbildning för den specifika användningen av maskinen.

1.3.6 Bär inte kläder såsom stora plagg med volanger,etc, som kan fastna i de rörliga maskindelarna

1.3.7 För att förhindra olyckor måste området runt lyften vara städat och fri från hinder.

1.3.8 Lyften är endast avsedd för att lyfta hela fordonet med en maximal vikt inom lyftens lyftkapacitet.

1.3.9 Försäkra alltid att säkerhetsanordningarna är i ordning innan du börjar arbeta med eller nära fordonet

1.3.10 Gunga inte fordonet när det är på lyften eller avlägsna tunga komponenter som kan orsaka skiftning av övervikt.

1.3.11 Se till att maskinen och dess enheter fungerar som de ska, enligt de särskilda instruktionerna för underhåll

1.3.12 Sänk lyften till sitt lägsta läge när arbetet är avslutat

1.3.13 Modifiera eller ändra inte maskinen utan tillverkarens råd

1.3.14 Om lyften inte ska användas under en längre tid så är användarna skyldiga att:

a. Koppla ur strömmen

b. Töm oljetanken

c. Smörj de rörliga delarna på maskinen för att förhindra skador eller uttorkning

1.4 Villkor

Generellt kommer den här billyft att installeras under följande förhållanden:

1.4.1 Matningsspänning: 0,9-1,1 nominell matningsspänning

1.4.2 Frekvens källa 0.99 - 1.01 nominell frekvens

1.4.3 Omgivningstemperatur: 5 ° C - 40 ° C

1.4.4 Höjd: ska vara på höjdnivå upp till 1000 m över havsytan

1.4.5 Relativ fuktighet: högst 50% vid 40 ° C

1.4.6 Atmosfär: Fri från damm, syra, rök, korrosiva gaser och salt

1.4.7 Undvik exponering av direkt solljus eller värmestrålning som kan ändra temperaturen.

1.4.8 Undvik exponering för onormala vibrationer.

1.4.9 Elektrisk utrustning skall tåla effekterna av transport och förvaringstemperatur inom ett område av -25 ° C till 55 ° C och under korta perioder på högst 24 timmar vid upp till + 60 ° C.

Uppmärksamma: Släng oanvänd olja på korrekt sätt för att skydda miljön.

1.5 Varningsskyltar (läs och förstå alla säkerhetsvarningar före montage / användning)

Alla varningsskyltar visas på maskinen i syfte om att dra operatörens uppmärksamhet från farliga eller osäkra situationer.

Etiketterna måste hållas rena och måste bytas ut om de är oläsliga eller skadade. Läs etiketterna noga och memorera dem



1. LÄS OCH FÖRSTÅ alla säkerhetsvarningsprocedurer innan du använder lyften.
2. HÅLL HANDEN OCH FÖTEN BORTA. Ta bort händer och fötter från alla rörliga delar. Håll fötterna fria från lyft när du sänker ner. Undvik kläm punkter.
3. HÅLL RENT PÅ ARBETSOMRÅDET. Trassliga arbetsområden inbjuder till skador
4. Tänk på arbetsmiljön. Utsätt inte utrustningen för regn. Använd INTE lyften på fuktiga eller våta platser. Håll området väl upplyst.
5. ENDAST UTBILDADE ANVÄNDARE ska använda denna lyft. All icke-utbildad personal bör hållas borta från arbetsområdet. Låt aldrig icke-utbildad personal komma i kontakt med eller använda lyften.
6. ANVÄND LYFTEN korrekt. Använd lyften på rätt sätt. Använd aldrig andra lyftadapttrar än vad som är godkänt av tillverkaren.
7. Åsidosätt INTE självstängande lyftreglage.
8. HÅLL DIG PÅ DISTANS från lyft när du höjer eller sänker fordonet.
9. UTRYM OMRÅDE om fordonet riskerar att falla.
10. SÄKERSTÅLL ALLTID att säkerhetsskyddet är inkopplat innan något arbete görs på eller nära fordon.
11. KLÄ DIG RÄTT. Kläder med volang avrådes. Arbetskor med stålhatta rekommenderas vid lyft.
12. SKYDD MOT ELEKTRISK STÖT. Denna lyft måste jordas när den används för att skydda användaren från elchock. Anslut aldrig den gröna nätsladden till en levande terminal.
13. FARA! Krafterheten som används på denna lyft innehåller högspänning. Koppla bort strömmen till uttaget innan du utför några elektriska reparationer. Säkra kontakten så att den inte kan anslutas av misstag under service.
14. VARNING! RISK FÖR EXPLOSION. Denna utrustning har inre bågformiga eller gnistrande delar som inte bör utsättas för brandfarliga ångor. Denna maskin bör inte placeras i ett infällt område eller under golvnivån.
15. UNDERHÅLL MED VÅRD. Håll lyften ren för bättre och säkrare prestanda. Följ bruksanvisningen för korrekta smörjnings- och underhållsinstruktioner. Håll kontrollhandtag och / eller knappar torra, rena och fria från fett och olja.
16. OBSERVERA. Titta på vad du gör. Använd sunt förnuft. Var medveten.
17. KONTROLLER OM SKADADE DELAR. Kontrollera om rörliga delar är inriktade, delar har gått sönder eller något annat tillstånd som kan påverka dess funktion. Använd inte lyften om någon del är trasig eller skadad.
18. Ta aldrig bort säkerhetsrelaterade komponenter från lyften. Använd inte lyft om säkerhetsrelaterade komponenter är skadade eller saknas.

1.6 Ljudtrycksnivå

Ljudtrycksnivån av billyften får inte överstiga 60 dB. Vi föreslår att du placerar en bullermätare i området.

1.7 Användare

Endast kvalificerad personal kan arbeta och använda lyften. Vi är villiga att ge professionell utbildning för operatörer vid behov.

2. Översikt av lyften

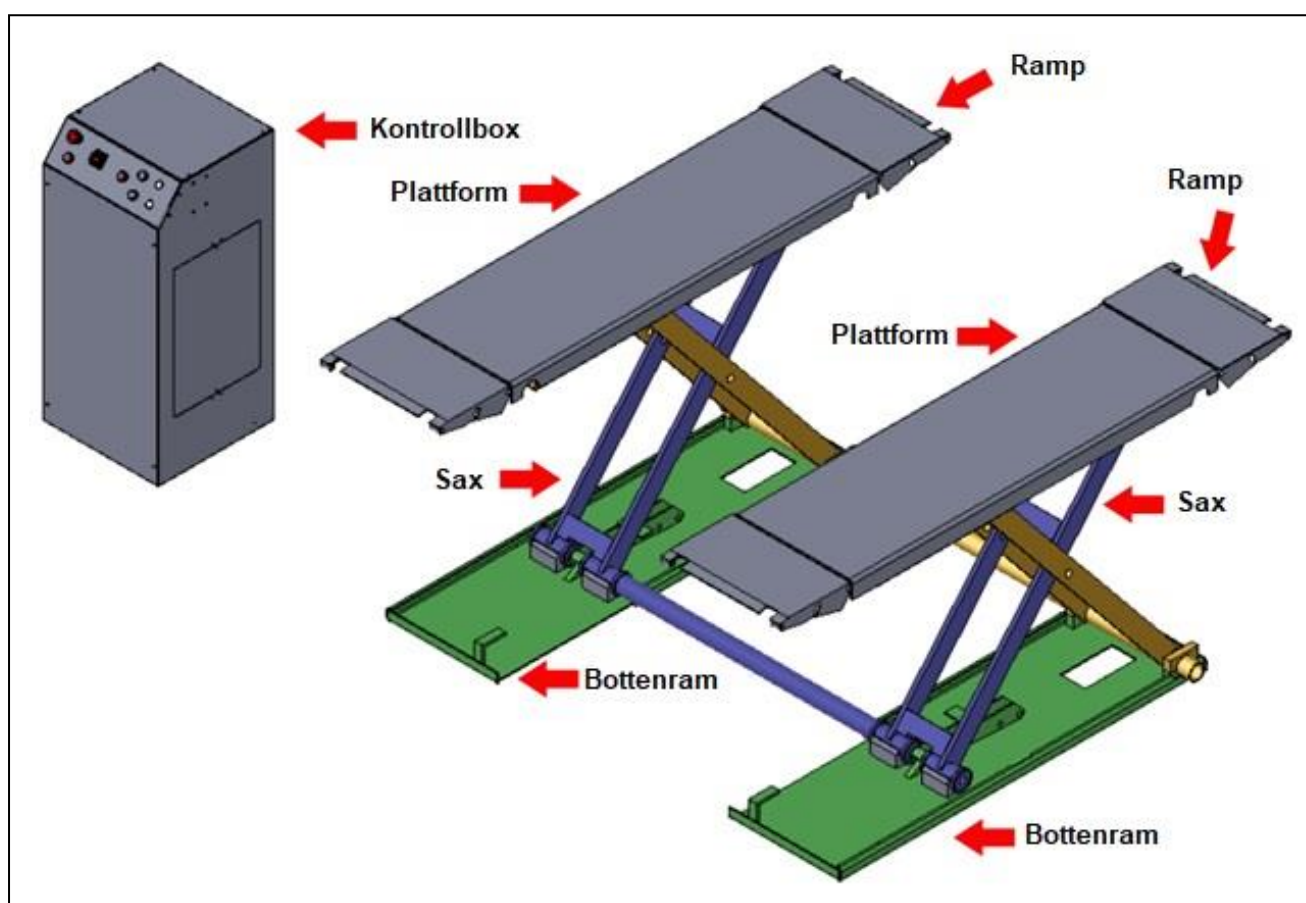
2.1 Generell beskrivning

Lyften drivs av ett elektrohydrauliskt system. Kugghjulspumpen levererar hydraulolja till oljecylindrarna och skjuter kolvarna uppåt för att höja plattformarna. För den här modellen erbjuder vi två säkerhetslösningar: en med överspänningsventil i hydraulsystemet för att förhindra plötslig nedgång av plattformen om oljeslangen skulle gå sönder, den andra med överspänningsventil. Vid strömavbrott sänker du lyften genom att vrida sänkventilen manuellt, sänkventilen finner du i kontrollskåpet.

2.2 Teknisk data

Modell	Lyftkapacitet	Lyft tid	Lyft höjd	Mini. höjd	Total bredd	Körbane läng	Spänning	Ljud nivå	Vikt
JA3000S-E	3000KG	45 Sek	960mm	105mm	1860mm	1450mm	380V/420V, three phase	<60dB	500Kg

2.3_Konstruktion av lyften



3. Installations Instruktioner

!!! Vi rekommenderar att du anlitar en professionell installatör för montage av lyft !!!

3.1 Förberedelser före installation

3.1.1 Verktyg och utrustning som behövs

- √ Lämplig lyftutrustning
- √ Borrmaskin
- √ Justerbar skiftnyckel, insexnycklar, u-nycklar och skruvmejslar
- √ Vattenpass, krita och måttband
- √ Hammare

3.1.2 Packlista för lyften - Bilaga 1:

Kontrollera mot packlistan att alla delar finns med i leveransen. Tveka inte att ta kontakt om det saknas något i leveransen. Jema Autolifte tar inte ansvar för delar som förstörts på grund av felaktig hantering av köparen/montören.

3.1.3 Markförhållanden

Lyften skall monteras på ett slätt cementgolv med en styrka på mer än 3000 psi, toleransen för planhet mindre än 5 mm och en minimum tjocklek av 200 mm. Tänk på, nygjort cementgolv måste vara äldre än 28 dagar för att ha brunnit tillräckligt. Helst bör det härda i flera månader.

3.2 Försiktighetsåtgärder vid installation

- 3.2.1 Se till att saxlyften står rätt och är lodrätt mot marken.
- 3.2.2 Alla skruvar / bultar måste dras åt ordentligt.
- 3.2.3 Placera inte något fordon på lyften vid provkörning.

4. Installation

Flytta hela enheten till önskad installationsplats med en Lämplig lyftutrustning.

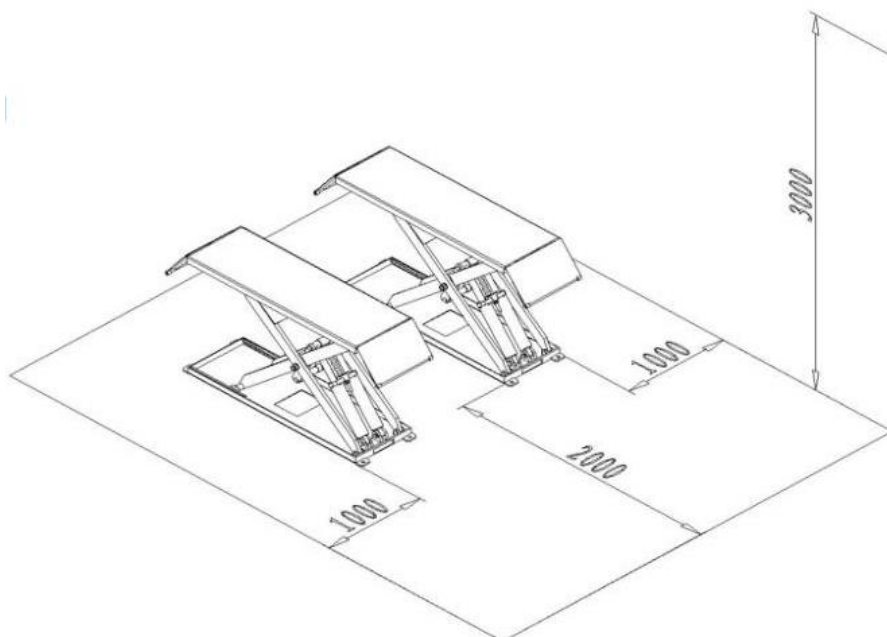
(LYFT INTE UPP VIA SAXEN FÖR ATT DE KAN DEFORMERAS! ANVÄND TVÄRBALKARNA)

4.1 Installationsanvisningar.

Steg 1: Vi rekommenderar att vara minst 2 personer vid avemballering, montering och installation av lyften.

Vi rekommenderar även att använda en motorlyft eller truck för att lyfta servicelyften från pallen. Var noga och försiktig så att kablar inte skadas. Läs igenom och förstå den här manualen noggrant innan nästa steg.

Steg 2: Ta bort emballaget, Lyft ur saxlyften med hjälp av en lämplig lyftanordning från pallen och placera kontrollskåpet till den avsedda installationsplatsen -> Tänk på att oljeslangens längd ska vara inom räckhåll för lyften.

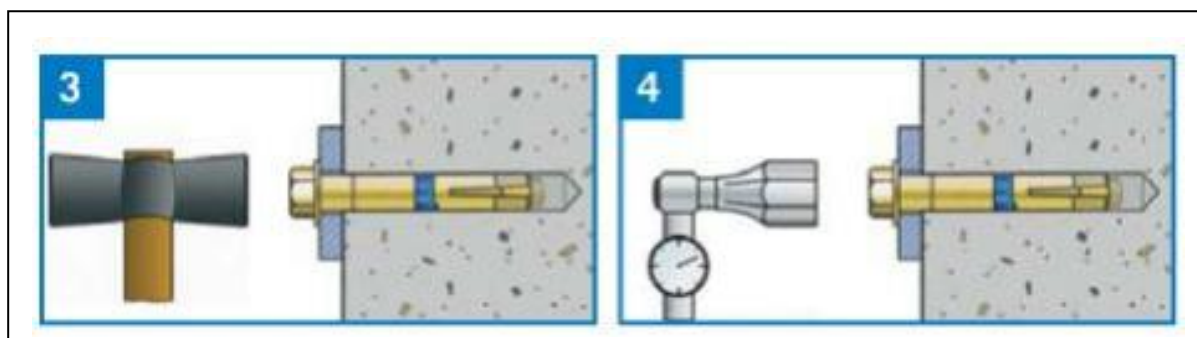
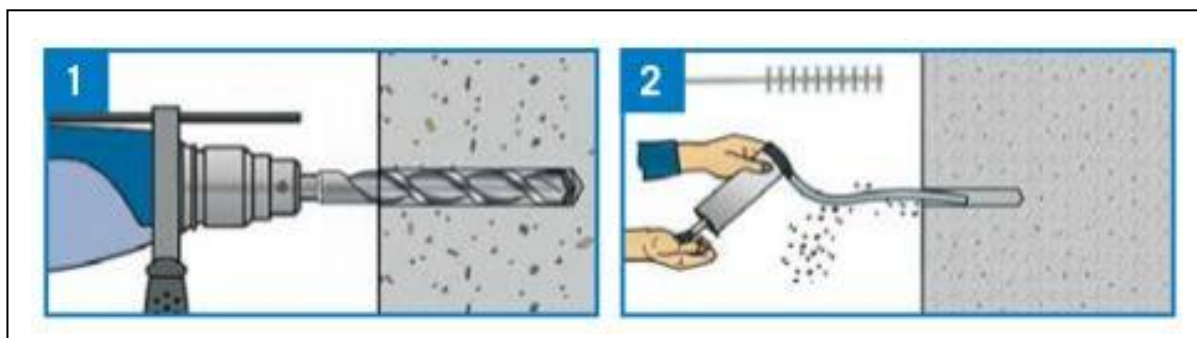


Steg 3: Montera fast lyften i golvet. (Valfritt)

JA3000-SE är flyttbar och behöver inte monteras fast i golvet. Men den flyttar sig lätt om golvet är rent och plant.

Vi rekommenderar att du monterar fast lyften i golvet eller alternativt ställer lyften på en gummimatta

innan du borrar för expanderbultarna i golvet. Kontrollera att bottenramen ligger rätt. Borra med betong borrar, det är nödvändigt att hålen borraras med en slagbormmaskin eller borrhämmare för att skapa ett hål med grova kanter i rätt diameter. Skräp och damm i hålet efter borrarbning måste avlägsnas helt. Slå ner expanderbultarna med en stor hammare eller en handslägga. Skada inte bultens gängor. Justera in pelarna innan muttrarna dras åt. Efterdra bultarna efter en tids användning.

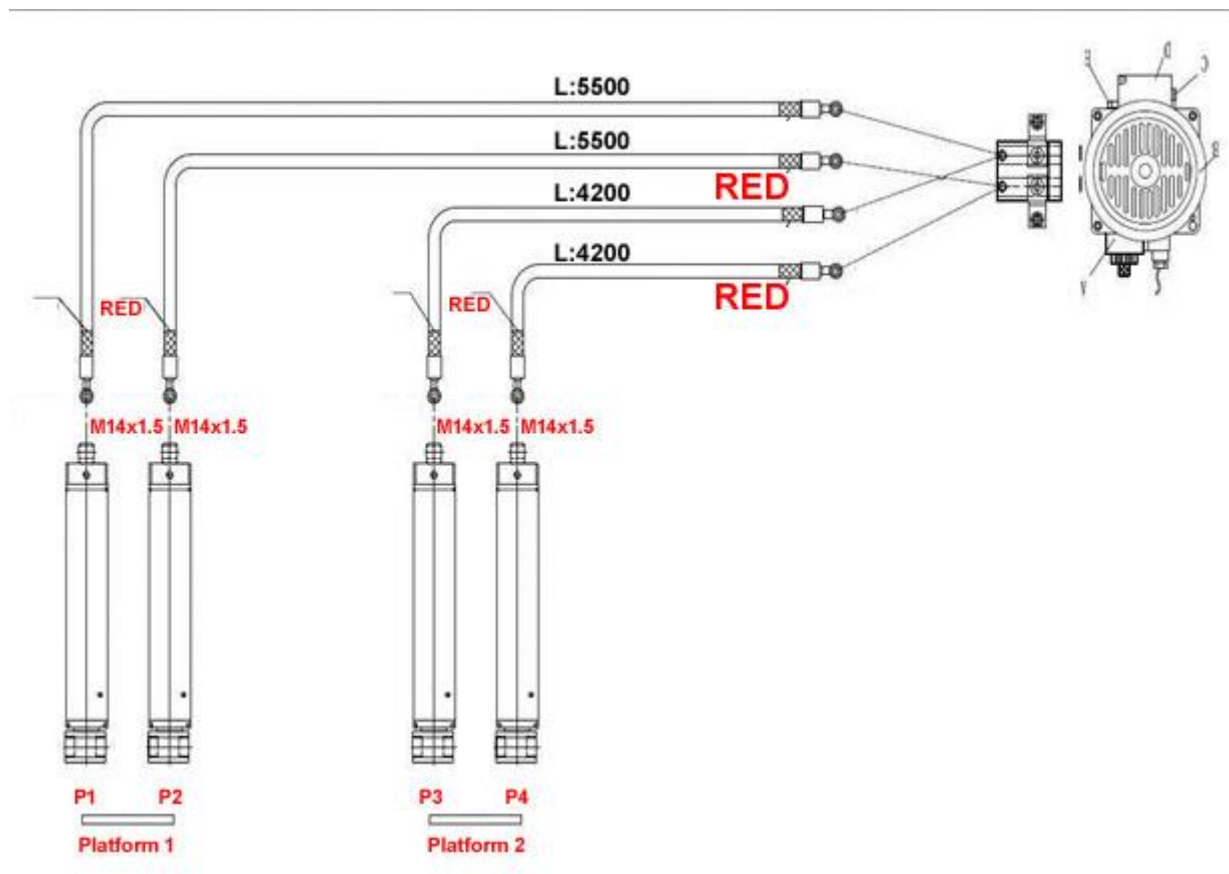


Steg 4:

Installation av oljeslang.

Anslut oljeslangen till pumpenheten med en skiftnyckel som visas i enligt diagrammet,

(Se till att slangändar är rena och spända så att det inte förekommer några oljeläckage efter installationen)



Steg 5:

Elektrisk koppling

För anslutning rekommenderas kabel av sort 5x1,5 mm² (3F + N + GND). Kabel och kabelhanske som ansluts ska vara en CE-godkänd 380 / 400V med fasomvandlare - **Följ elschemat (sidan 18).**



VIKTIGT : Användning av skyddssäkringar rekommenderas på huvudledningen.

5. Justering, kontroll och drifttest

5.1:

Justeringar, fyll på olja och kontrollera ordningen på faserna

Öppna locket till hydrauloljetanken, tillsätt 5L hydraulolja (VG32) i oljetanken, hydrauloljan kan tillhandahållas av Jema Autolifte, en av våra återförsäljare. Obeservera att det är mycket viktigt att oljan som används är hydraulolja VG32 av god kvalitet. Se till att hydrauloljetanken är ren för att förhindra föroreningar i oljeledningar, vilket kan leda till att oljeledningen skadas på magnetventilen.

Kontrollera noggrant att de elektriska anslutningarna är ordentligt in-kopplade genom att trycka kort på "UP"-knappen. Om lyften går upp är anslutningarna korrekt installerade. Om lyften inte går upp bör de tre faserna i huvudförsörjningsanslutningen bytas ut / kopplas om. Huvudströmbrytaren ska alltid vara fränkopplad vid arbeten med de elektriska komponenterna.

5.2:

Luftning av hydraulsystemet

Slå på strömbrytaren och kontrollera att oljetanken är full. Tryck på "UPP" -knappen. Vid första höjningen kan cylindrarna utföra ryckrörelser, vilket är normalt och beror på att det finns luft i systemet, Fortsätt med höjningen tills lyften når maximal höjd släpp därefter "UPP" -knappen omedelbart vid max höjd då för lång drivning vid max-läget kan orsaka skador på hydraulsystemet. Sänk därefter lyften till markposition (Lägsta) och upprepa luftningsprocessen 3-5 gånger.

5.3:

Drift test

Tryck på "UPP" -knappen (SB1). Höjningen av lyften startar omedelbart såvida motorn startar. Så snart knappen släpps stannar lyften och är redo att användas. Tryck på "NER" -knappen (SB2). lyften börjar sänka.

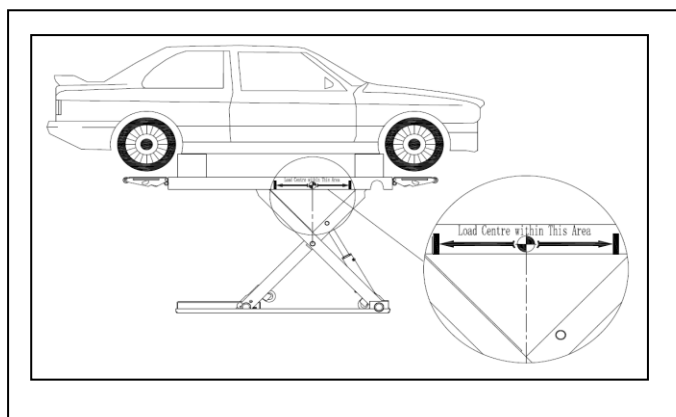
5.4:

Sänksäkerhet: Lyften är utrustad med ett sänkstopp på ca. 300 mm från golvet för att förhindra olyckor under sänkning. För att fortsätta till det lägsta läget, tryck på knappen "DOWN2" lyften sänks medan den låter en akustisk varningsignal. **Arbetskydd:** Slå alltid av huvudströmmen innan du starta ditt arbete med fordonet.

6. Delar som skall kontrolleras efter installationen.

S/N	Check punkter	JA	NEJ
1	Är lyften placeras på en plan yta?		
2	Är basplattorna fastspända på golvet?		
3	Är topp och bottenstopp korrekt placerade och anslutna?		
4	Är elanslutningen korrekt utförd		
5	Är hydraulslangarna ordentligt dragna		
6	Är alla gliddelar och axlar smorda?		

7. Driftinstruktioner



7.1 Försiktighetsåtgärder

7.1.1 Kontrollera alla oljeslangar. Lyften får startas under förutsättning att inga läckor förekommer.

7.1.2 Om säkerhetsutrustning inte fungerar eller saknas skall lyften inte användas.

7.1.3 Lyften får bara lyfta och sänka fordon vars gravitationscentrum är positionerad. I annat fall kommer Jema Autolifte inte att ta något ansvar för konsekvenser som resulterar från detta.

7.1.4 Operatören samt behöriga medhjälpare skall stå på säkerhetsavstånd när lyften manövreras.

7.1.5 När lyften höjts till önskad nivå, slå av strömmen för att förhindra att lyften manövreras av misstag.

7.1.6. Försäkra dig om att säkerhetsspärren är aktiverad innan du börjar arbeta med fordonet samt att ingen befinner sig under fordonet när lyften manövreras.

8. Felsökning.

Viktigt: Klarar du inte att avhjälpa felet på egen hand tveka inte att kontakta oss på telefon 040 23 30 90 eller Mejl: info@jemaautolifte.se.

Enklast är om du kan mejla ett foto/beskrivning på ditt problem så är det lättare att avhjälpa felet och vi sparar tid åt alla.

Problem	Orsak	Åtgärd
The engine does not work	The power cable is not plugged in by the power outlet.	<i>Connect the power cable to the power socket.</i>
	The AC contactor does not work.	<i>If the engine works by forcing the contactor with an isolation rod, replace the contactor.</i>
	The limit switch is not closed.	<i>Check the limit switch, its cable and adjust/ or replace the device.</i>
In lifting operation, the motor runs, but there is no lifting movement.	The motor turns reverse.	<i>Modify the phases of the power cables</i>
	Lifting with light load works normally but not with heavy load.	<i>The pressure of the overflow valve can be increased by turning the right knob slightly. The solenoid coil is defective and should be replaced</i>
	The amount of hydraulic oil is not enough.	<i>Add hydraulic oil.</i>
When the "DOWN" button is pressed, the lift does not lower	The descent valve is activated but it does not work	<i>Check the plug and spool of the drop valve, check the correct nut seal. Should it be replaced</i>
	The Parachute Valve is blocked	<i>Remove the parachute valve from the oil supply hole at the bottom of the cylinder and clean the device.</i>
The lift lowers very slowly when subjected to weight loads in the standard range.	Hydraulic oil has a high viscosity, is deteriorated or frozen (in winter)	<i>Replace the oil with an oil conforming to the operating manual.</i>
	The "antiknock valve", inside the cylinders, is blocked.	<i>Remove the parachute valve from the oil supply hole at the bottom of the oil cylinder and clean the device or replace</i>
Platforms P1 and P2 are misaligned	The air in the hydraulic circuit has not been completely removed.	<i>Refer to page 18 "Oil Pressure Adjustment".</i>
	Oil leakages along the oil pipe or one of its joints.	<i>Check the sealing of the hydraulic circuit, then adjust the pressure and the level of the oil.</i>
	The oil drain valve does not close properly	<i>Replace the oil drain valve, if necessary, add oil</i>
Noisy lifting and lowering movements	Lubrication is not enough	<i>Lubricate all pins and sliding parts (including piston rod) with mechanical oil.</i>
	The floor is not well leveled or the base of the lift does not adhere well to the floor.	<i>Adjust the leveling of the floor to properly adhere the lift to the floor.</i>

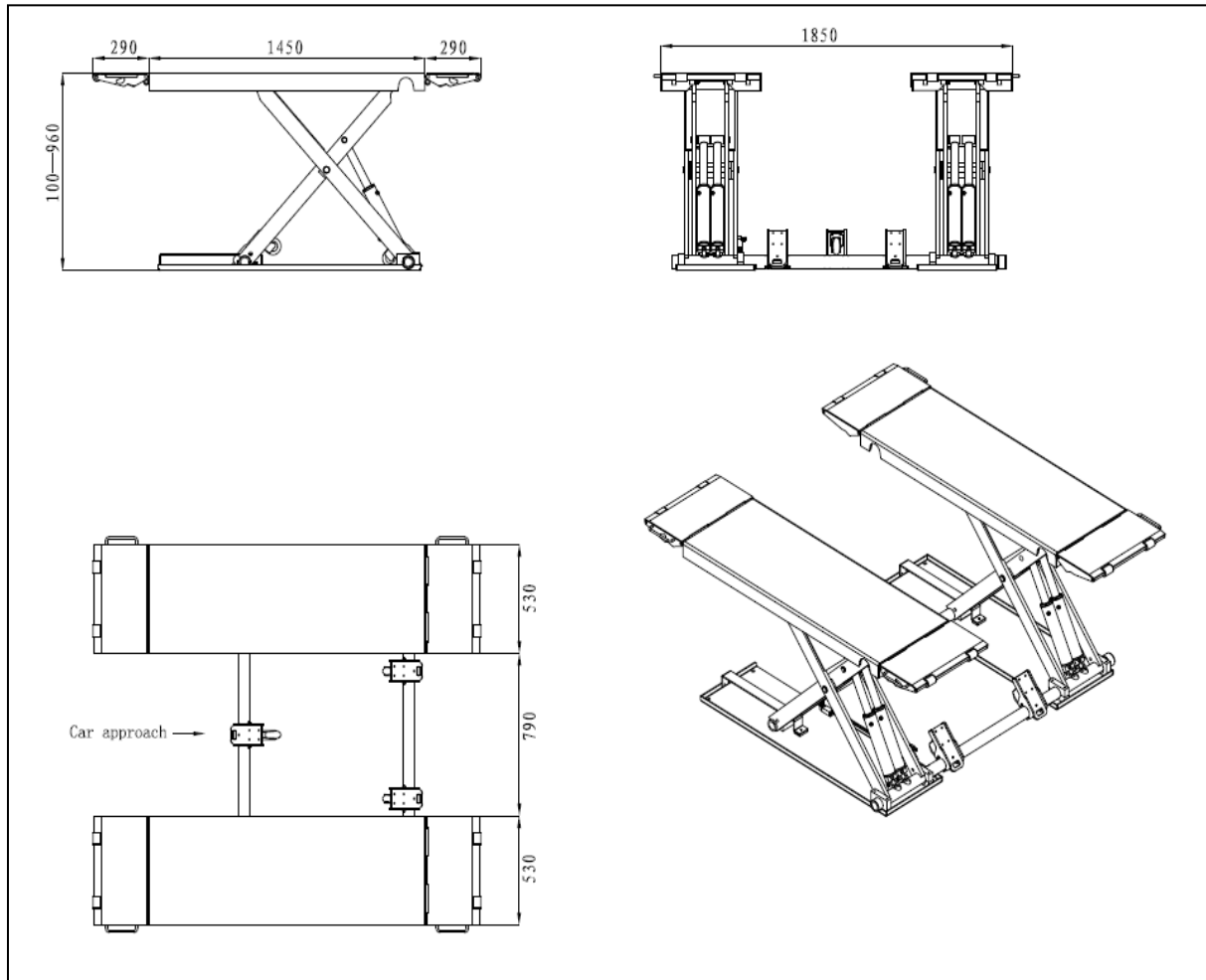
9. Underhåll.

Ett enkelt underhåll gör att lyften fungerar tillförlitligt och håller längre. Hur ofta du gör service på din lyft avgör du själv och det styrs av hur mycket du använder den. Vi rekommenderar du gör en service / genomgång på din lyft minst en gång per år.

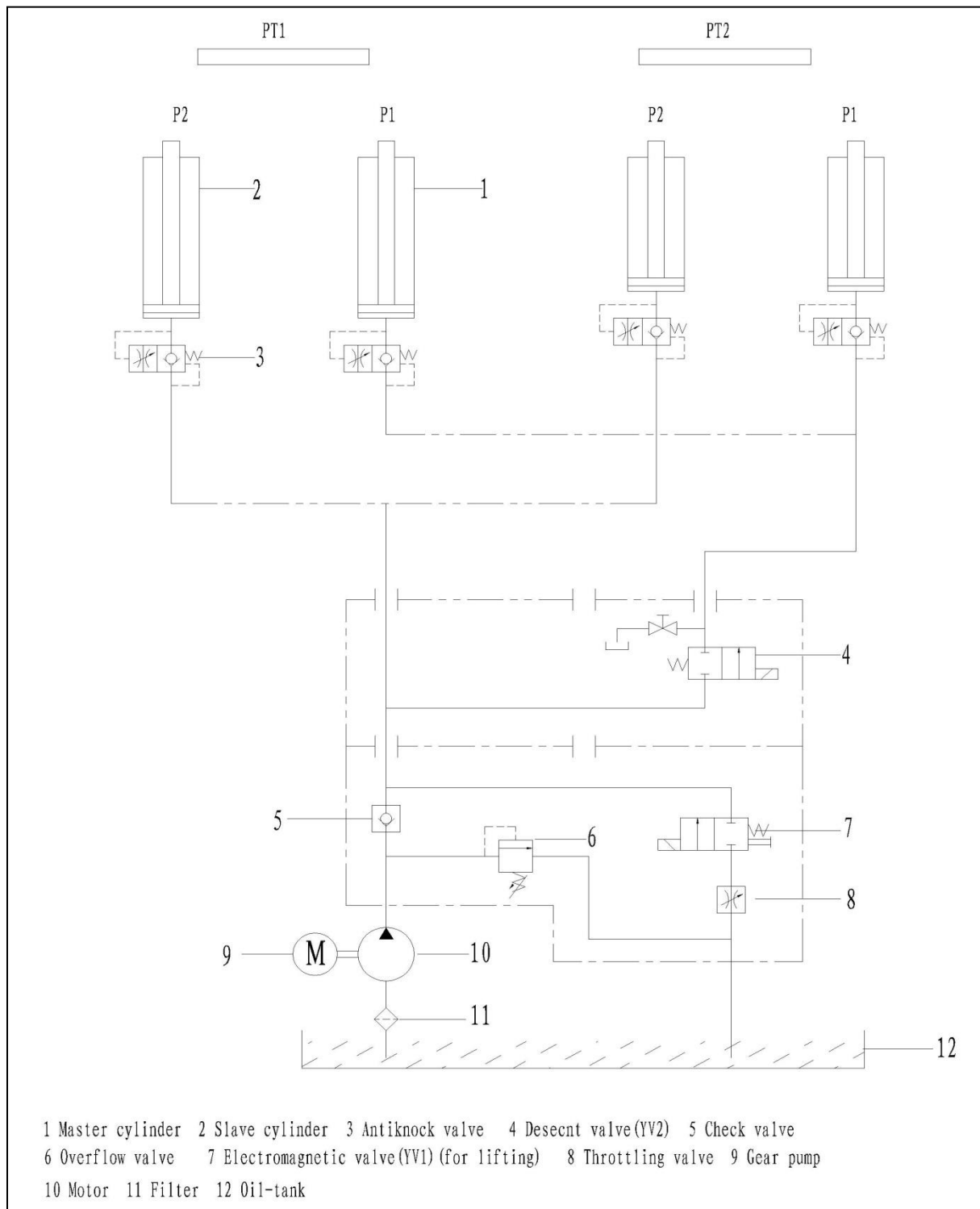
DAILY MAINTENANCE	Own	Personnel competent and specialized
Check the level of the tank and fill it if it is necessary up to 1cm below the filling cap	✓	✓
WEEKLY MAINTENANCE	Own	Personnel competent and specialized
Lubricate the sliding blocks and keep the surface clean	✓	✓
Lubricate the bearings	✓	✓
MANUFACTURER MAINTENANCE	Own	Personnel competent and specialized
Clean the filter of the tank every 6 months	✓	✓
Disassemble the sliding blocks and the lateral plates and lubricate	✓	✓
Change the oil every 12 months	✓	✓
Perform maintenance operation described in the Review Check List (ref.001359) marked by Velyen every 12 months	NO	✓

Om användarna strikt följer ovanstående underhållskrav kommer lyften att hålla sig i gott skick och under tiden kan olyckor i stor utsträckning undvikas

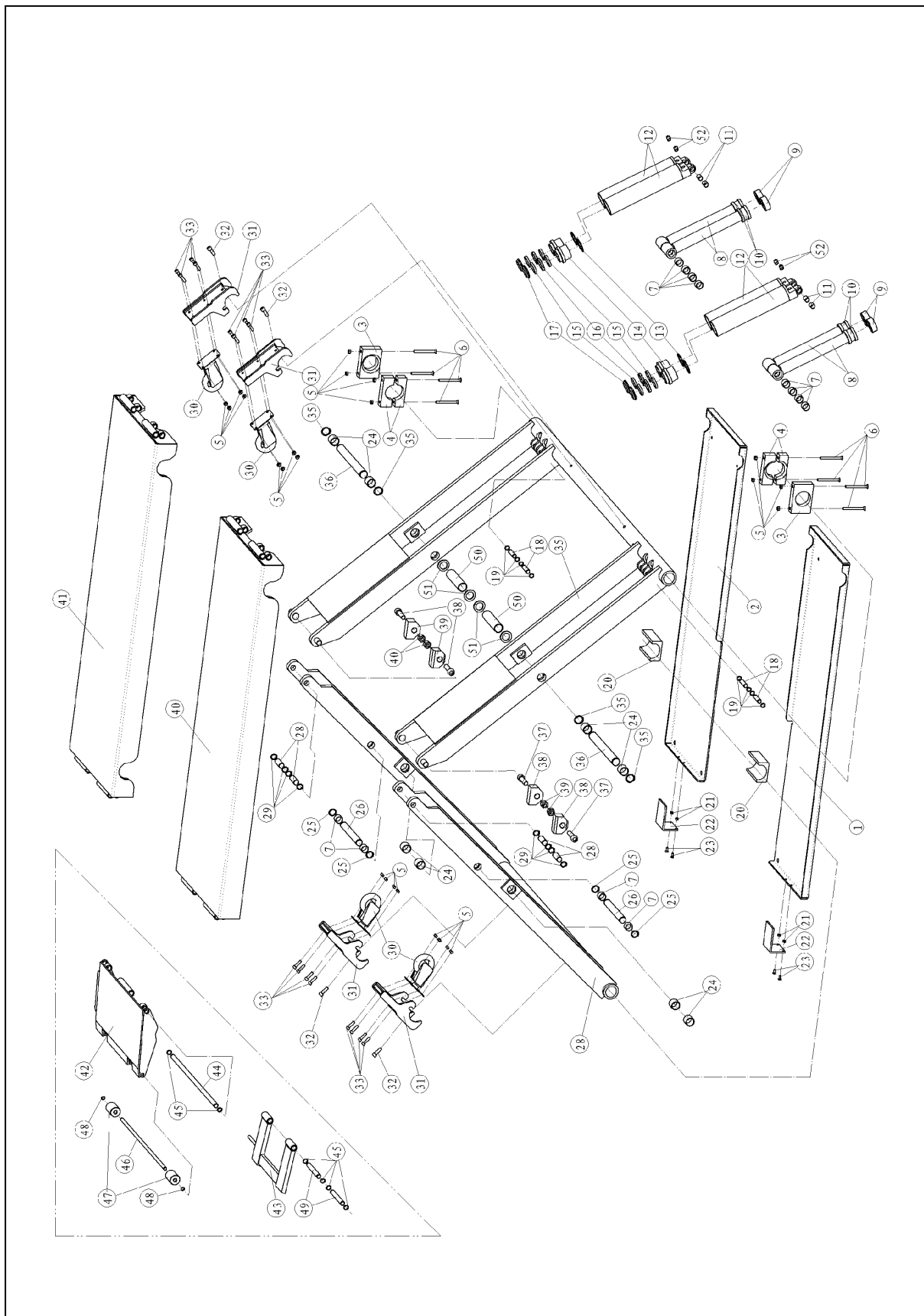
10. Bilaga 1, Översiktsbilder:



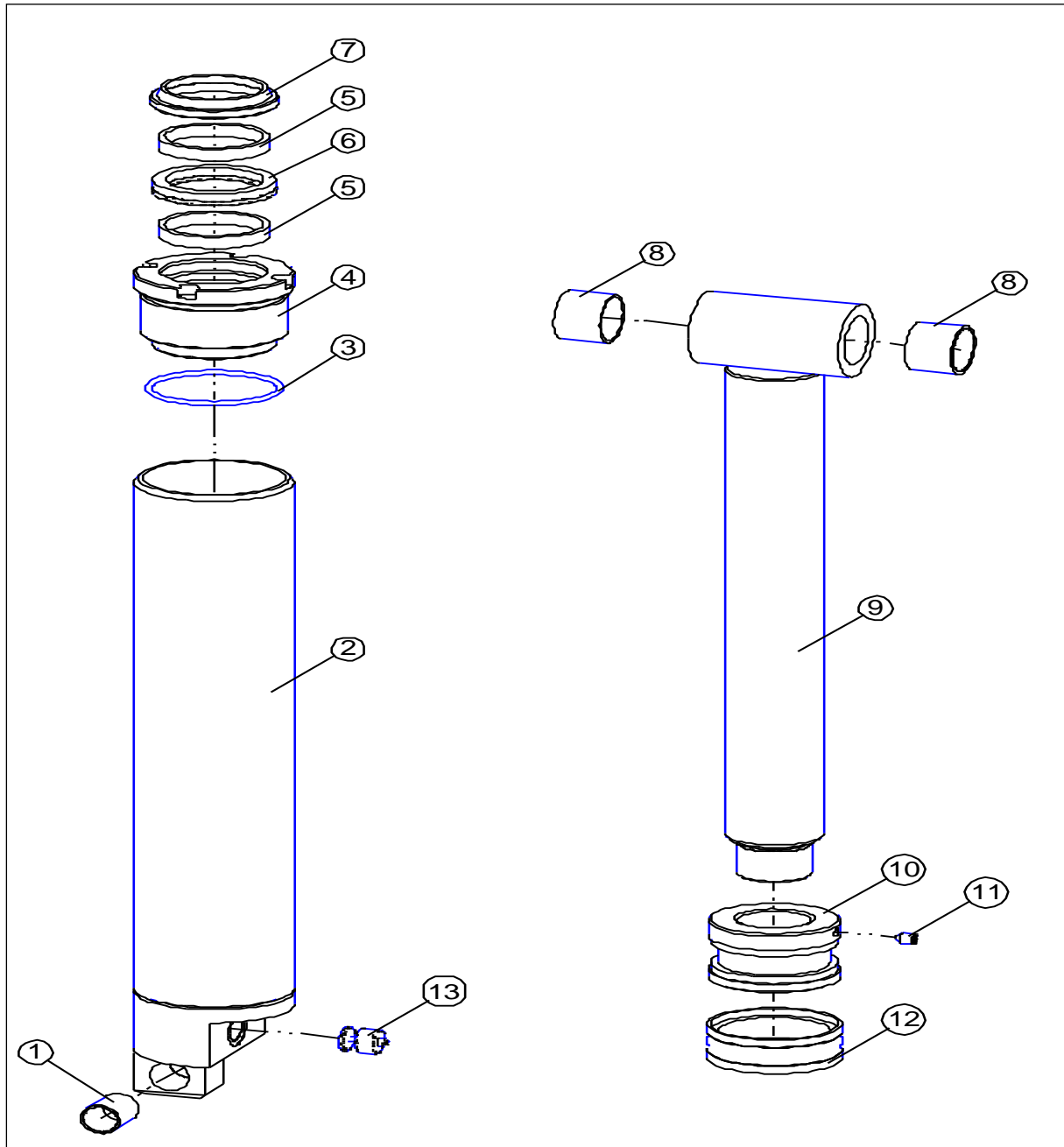
Bilaga 2, Hydraulsystem



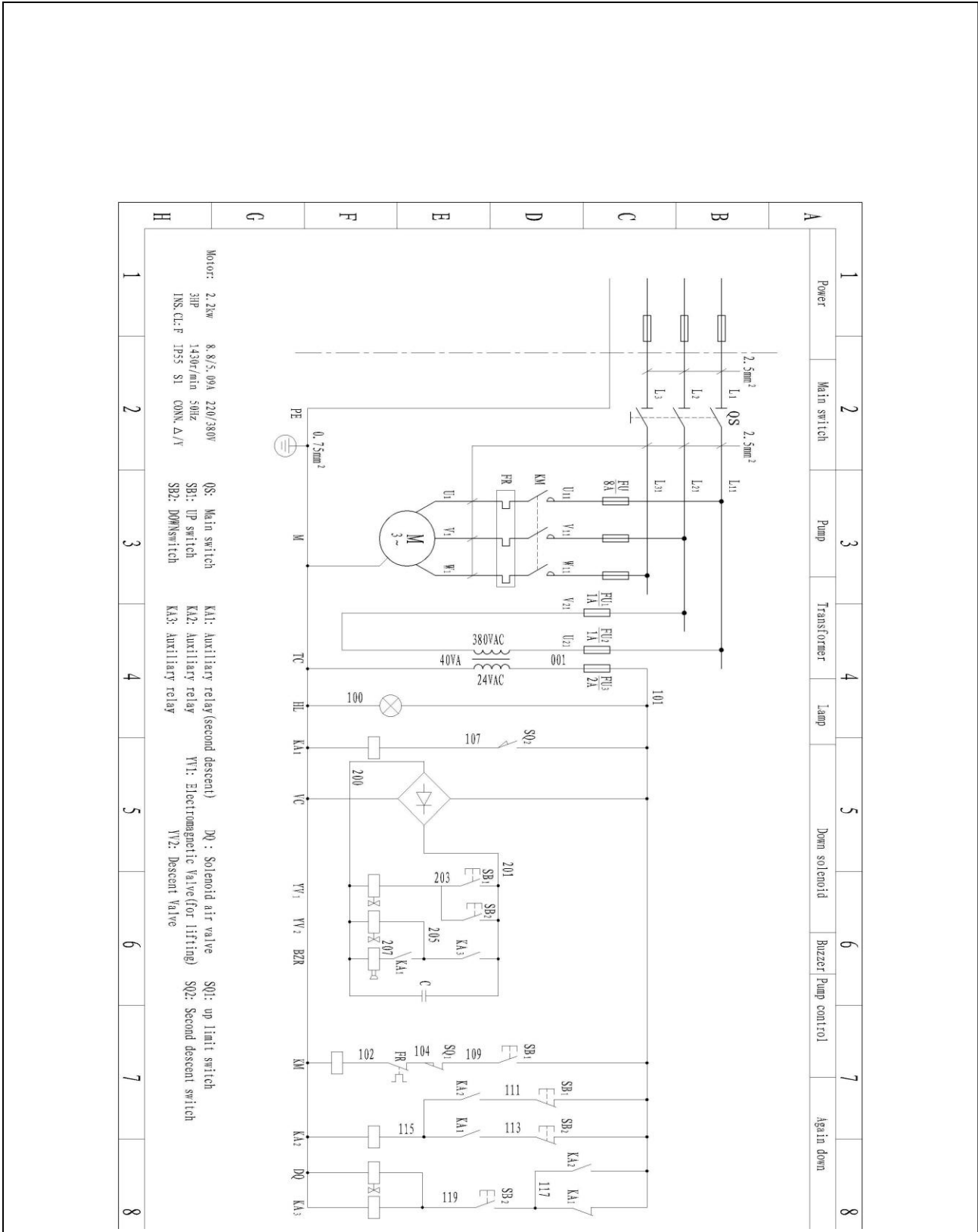
Bilaga 3, Sprängkiss lyft



Bilaga 4, Sprängskiss cylinder



Bilaga 5, 380V EI schema



Bilaga 6, CE-certifikat.



The manufacturer:

XXXXXXXXXXXXXXXXXXXXX.

XXXXXXXXXXXXXXXXXXXXX

XXXXXXXXXXXXXXXXXXXXX

XXXXXXXXXXXXXXXXXXXXX, Italy

Hereby declares under its sole responsibility that the product

Description: Mid rise scissorlift

Model: JA3000S-E / GT-MR 3.0 Mobile

Serial no.:

fulfils all the relevant provisions of the following European Directives

2006/42/CE Machine Directive

2006/95/CE Low Voltage Equipment

and Harmonized Standards and technical specifications used in (where applicable)

EN 1493:2011 VehicleLifts

EN 12100: 2012 Safety of machinery - General principles for design - Risk assessment and risk reduction.

EN 60204 -1:2007 Safety of machinery. Electrical equipment of machines. General requirements

XXXXXXXXXXXXXXXXXXXXX certifies that this machine has successfully passed the EC-type test according to Standard EN 1493:2011. The technical file is available to the European Authorities for future review.

Firma/Signature:

Responsible:

WE ARE HERE TO SURPRISE!



Industrihegnet 2
4030 Tune
Denmark

Hemsida: www.jemaautolifte.se

E-post: info@jemaautolifte.se

Telefon Nr. 040 23 30 90

Jema Autolifte
We are here to surprise!