



**J**ema Autolifte A/S  
we are here to surprise!

## JA2.8Mini

Mobil Service Saxlyft  
Lyftkapacitet: 2800 KG

### Installation, Drift och Underhålls manual



Läs hela denna bruksanvisning noggrant och fullständigt innan installation och drift av lyften

## INDEX

<b>1. Viktig säkerhetsanvisningar.....</b>	<b>3~4</b>
1.1 Viktiga meddelanden	
1.2 Kvalificerad personal	
1.3 Varnings meddelanden	
1.4 Varningsskyltar	
1.5 Ljudnivå	
1.6 Användare	
<b>2. Översikt av lyften.....</b>	<b>4~5</b>
2.1 Generell beskrivning	
2.2 Teknisk data	
2.3 Konstruktion av lyften	
<b>3. Installations instruktioner.....</b>	<b>5~10</b>
3.1 Förberedelser före installation	
3.1.1 Verktyg och utrustning som behövs	
3.1.2 Packlista för lyften	
3.1.3 Markförhållanden	
3.2 Försiktighetsåtgärder vid installation	
3.3 Installation	
3.4 Check lista efter installation	
<b>4. Driftinstruktioner .....</b>	<b>10~11</b>
4.1 Försiktighetsåtgärder	
4.2 Flödesschema för användning	
4.3 Användarinstruktioner	
<b>5. Felsökning.....</b>	<b>12</b>
<b>6. Underhåll.....</b>	<b>13</b>
<b>7. Bilaga.....</b>	<b>14~18</b>
Bilaga 1 Övergripande diagram	
Bilaga 2 Hydraulschema	
Bilaga 3 Reservdelslista	
Bilaga 4 El schema	
Bilaga 5 CE-certifikat	
Bilaga 6 Packlista	

### 1.1 Viktiga meddelanden

Jema Autolifte lämnar 1 års garanti vid fabrikations eller materialfel från det ursprungliga inköpsdatumet. Om något är fel med produkten kommer vi i första hand försöka reparera produkten, om ej möjligt byter vi ut produkten mot en liknande. Tillverkaren tar inget ansvar för felaktig installation och drift, överbelastning, fel underlag (grunden) som inte kan uppfylla kraven i manualen), normalt slitage eller bristande underhåll. Användare måste alltid ha i åtanke att denna lyften är speciellt utformad för att lyfta bilar och andra fordon , så den ska aldrig användas för andra ändamål. Vi kommer inte att ta något ansvar för olyckor eller skador som orsakas av lyften. Se till att ägna stor uppmärksamhet åt etiketten för lyftkapaciteten som är fäst på lyften och försök aldrig lyfta bilar med högre vikt. Läs manualen noga innan du använder lyften för att undvika ekonomisk förlust eller att personal drabbas pga felaktig installation. Utan våra professionella råd, är användarna inte tillåten att göra några ändringar till styrenheten eller någon mekanisk enhet.

### 1.2 Kvalificerad personal

1.2.1 Endast utbildad personal får manövrera lyften .

1.2.2 Ledningarna måste följa lokala regler och en certifierad elektriker ska användas för att koppla ihop all el.

1.2.3 Endast behörig personal får vistas i lyft området..

### 1.3 Varnings meddelanden

1.3.1 Installera inte lyften på någon asfalt yta

1.3.2 Läs och förstå alla säkerhetsvarningar innan du använder lyften.

1.3.3 Lyften i sitt standardutförande är inte avsedd för utomhusbruk.

1.3.4 Håll händer och fötter borta från rörliga delar. Håll fötterna borta från lyften vid sänkning

1.3.5 Lyften får endast användas av kvalificerad personal med rätt utbildning för den specifika användningen av maskinen.

1.3.6 Bär inte kläder såsom stora plagg med volanger, etc, som kan fastna i de rörliga maskindelarna.

1.3.7 För att förhindra olyckor måste området runt lyften vara städat och fri från hinder.

1.3.8 Lyften är endast avsedd för att lyfta hela fordonet med en maximal vikt inom lyftens lyftkapacitet.

1.3.9 Försäkra alltid att säkerhetsanordningarna är i ordning innan du börjar arbeta med eller nära fordonet.

1.3.10 Fordonet måste centreras och placeras på ett stabilt och rätt sätt i förhållande till pelarna och instruktionerna från tillverkaren ska följas noga.

1.3.11 Se till att maskinen och dess enheter fungerar som de ska, enligt de särskilda instruktionerna för underhåll.

1.3.12 Sänk lyften till sitt lägsta läge när arbetet är avslutat.

1.3.13 Modifiera eller ändra inte maskinen utan tillverkarens råd.

1.3.14 Om lyften inte ska användas under en längre tid så är användarna skyldiga att:

a. Koppla ur strömmen

b. Töm oljetanken

c. Smörj de rörliga delarna på maskinen för att förhindra skador eller uttorkning

**Uppmärksamma: Släng oanvänd olja på korrekt sätt för att skydda miljön.**

## WE ARE HERE TO SURPRISE!

### 1.4 Varningsskyltar (läs och förstå alla säkerhetsvarningar före montage / användning)

Alla varningsskyltar visas på maskinen i syfte om att dra operatörens uppmärksamhet från farliga eller osäkra situationer.

Etiketterna måste hållas rena och måste bytas ut om de är oläsliga eller skadade. Läs etiketterna noga och memorera dem

CAUTION		WARNING		
 Never stand, work or be under the lift while it is being operated.	 The operator should not stand too close to the lift but in a safe position away from moving parts.	 When the lift is lowered, no auxiliary stand or other blocking objects should be near the lift.	 Do not shake or push the vehicle whilst it is on the lift.	 Only trained technicians are permitted to operate this lift.
 Ensure feet and other parts of your body are well clear of the lift when it is being lowered or when lifting.	 Never try to lift or lower only 1 platform.	 Do not change, tamper or interfere with the safety mechanisms of this lift.	 Ensure that the lifting weight of the vehicle is balanced on both platforms to avoid tilting or sliding.	
 Always keep the lifts pit clean and clear of any objects or contaminants.	 Please read and study the operation manual carefully before operating this lift.	 Keep the vehicle parallel with the platform lifts at all times.	 High voltage in control box, take extreme caution here.	

### 1.5 Ljudtrycksnivå

Ljudtrycksnivån av billyften får inte överstiga 75 dB. Vi föreslår att du placerar en bullermätare i området.

### 1.6 Användare

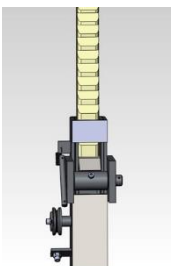
Endast kvalificerad personal kan arbeta och använda lyften. Vi är villiga att ge professionell utbildning för operatörer vid behov.

## 2. Översikt av lyften

### 2.1 Generell beskrivning

Denna mobila saxlyft har en ganska låg profil när den är i sitt lägsta läge. Denna modell är utformad med två cylindrar och manuellt frigöringssystem. Fjädern ser till att låset går tillbaka till läge, det är extremt viktigt att säkerhetslåset är inkopplat när du arbetar på lyften! När du sänker lyften måste den lyftas upp till det läge där låset kan frigöras.

Säkerhets struktur:

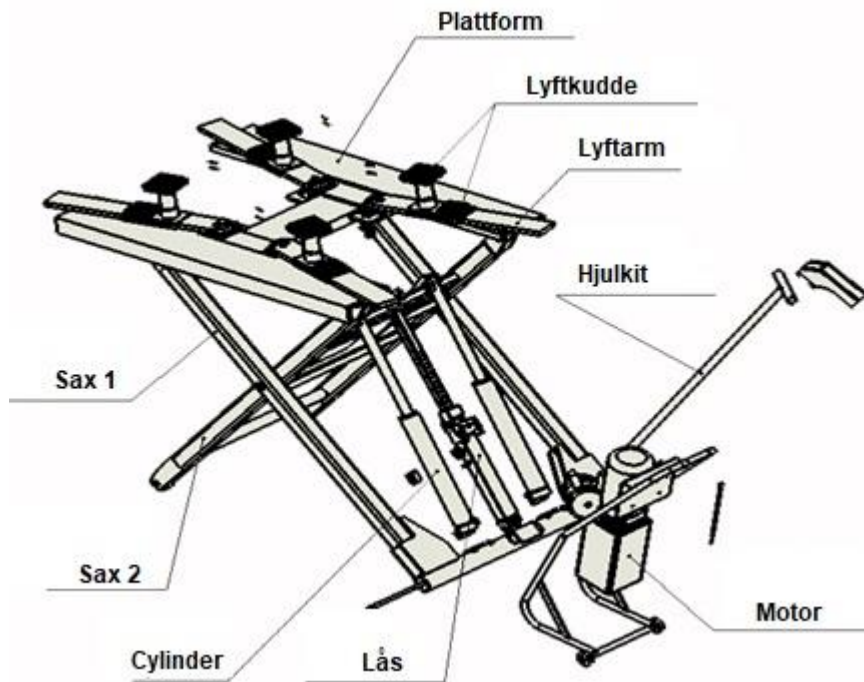


## 2.2 Teknisk data

Modell	Lyftkapacitet	Lyft tid	Lyft höjd	Spänning
JA2.8Mini	2800kg	50 Sec	1200mm	230V, Enfas

Bruttovikt JA2.8Mini = 415 KG.

## 2.3\_Konstruktion av lyften



## 3. Installations instruktioner

### 3.1\_Förberedelser före installation

#### 3.1.1 Verktyg och utrustning som behövs

- √ Spärnnyckelsats
- √ Skruvmejslar
- √ Skiftnyckel

#### 3.1.2 Packlista för lyften - Bilaga 6:

Kontrollera mot packlistan att alla delar finns med i leveransen. Tveka inte att ta kontakt om det saknas något i leveransen. Jema Autolifte tar inte ansvar för delar som förstörts på grund av felaktig hantering av köparen/montören.

#### 3.1.3 Markförhållanden

Billyften får endast användas på en hård och plan yta, såsom betong, kakel eller liknande. Billyften ska under inga omständigheter användas på en mjuk eller ojämn yta.

### 3.2\_Försiktighetsåtgärder vid installation

3.2.1 Oljeslang och vajeranslutning ska vara korrekt. Dra åt alla hydraulkopplingar ordentligt för att undvika läckage.

3.2.2 Alla skruvar / bultar måste dras åt ordentligt.

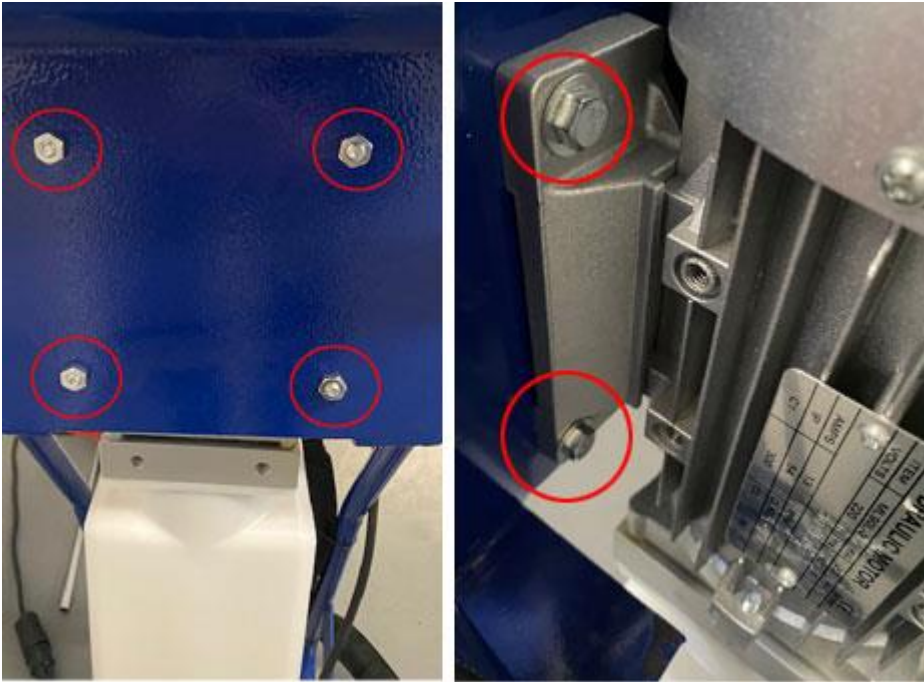
3.2.3 Placera inte något fordon på lyften vid provkörning.



### 3.3 Installation

**Steg 1, Placera alla delar på golvet för att få bästa möjliga överblick över arbetet / installationen du ska påbörja. (Bilaga. 6)**

**Steg 2, Montera motorn på motorstativet med de 4 st. 8 mm bultar, brickor och muttrar.**



**Se till att alla muttrar är åtdragna så att motorn sitter stabilt och säkert, använd INTE en luft- eller batteri drivna verktyg!**

**Steg 3, Montera spärrhandtaget på vagnen.**



**WE ARE HERE TO SURPRISE!**

**Steg 4, Montera säkerhetslås-kabeln på säkerhetslåshandtaget.**



**Steg 5, Montera oljeslangen på motoranslutningen**

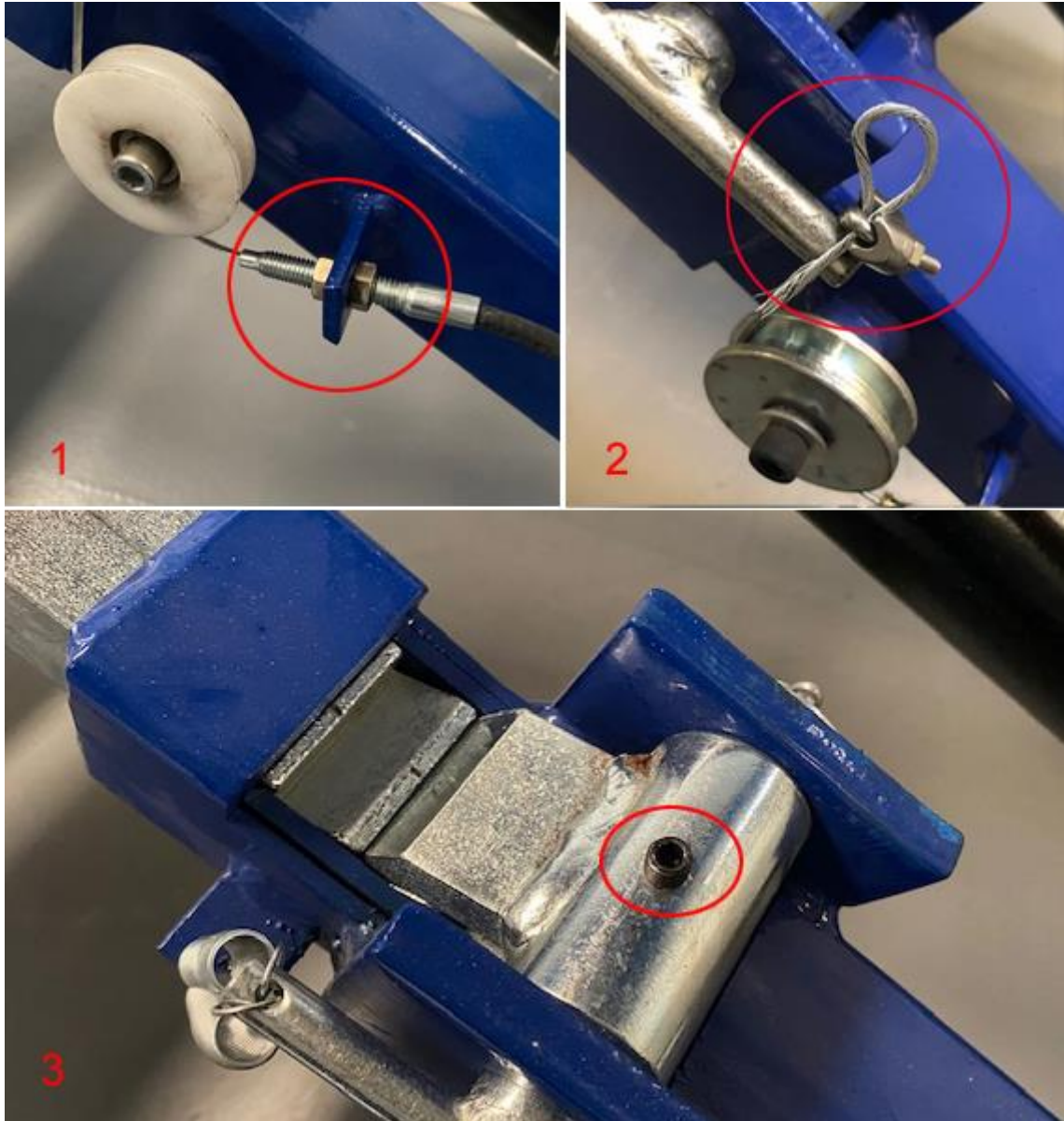


**Innan du installerar oljeslangen på den hydrauliska kolven och installerar säkerhetslås-kabeln SE TILL att dra båda delarna genom säkerhetsslangskyddet "Tyg strumpan".**



## WE ARE HERE TO SURPRISE!

Steg 6, Installera vajern till spärrhandtaget - Det är viktigt att justera låset på insexskruv skruven så att säkerhetslåset dras tillbaka av fjädern och därmed alltid går i ingrepp när handtaget inte aktiveras! Se instruktionerna på bilderna 1, 2 och 3 nedan:





## WE ARE HERE TO SURPRISE!

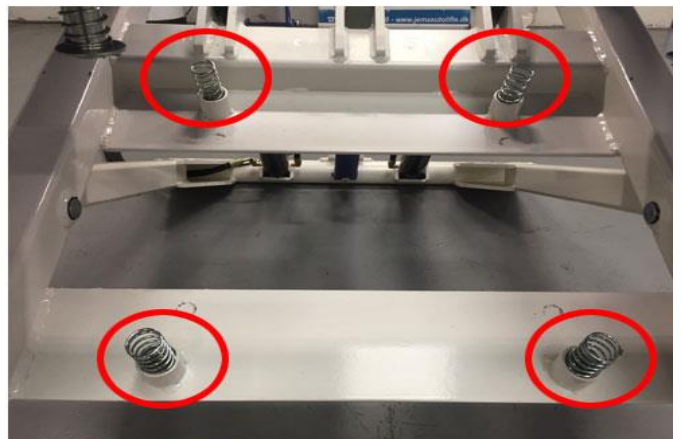
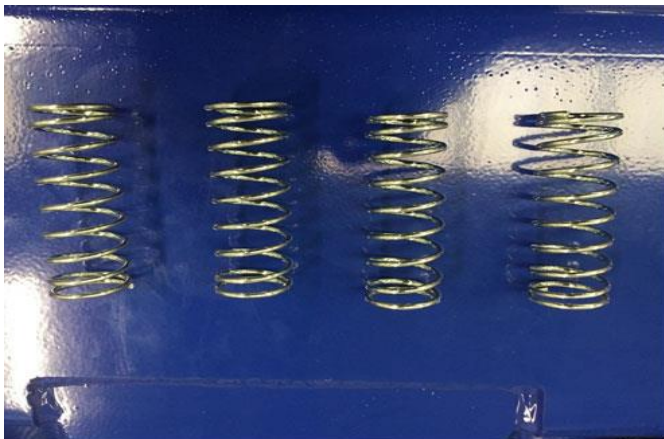
Steg 7, Installera säkerhetsventilerna på kolvarna -> därefter installera hydraulslangarna mellan pump och kolvarna, SE TILL att se till att slangen skruvas rakt på munstyckena för att säkerställa att det inte förekommer något oljeläckage.



Steg 8, Fyll på 10 L hydraulolja (32)

Steg 9, Anslut lyften till vägguttaget och tryck på "UPP" -knappen tills lyften når 50 cm. -> Kontrollera nu att alla delar är ordentligt åtdragna och att det inte finns några lösa delar efter transport.

Steg 10, När saxlyften lyfts upp för första gången, placerar användaren ut de medföljande fjädrarna (4 st.) i rörhålen, de placeras där för att se till att lyften inte gör obscenta ljud när den sänks till bottenläget.



**Steg 11, Pumptrycksjustering. (Förinställt från fabrik -> korrekt utbildad personal kan göra denna justering)**



Steg 1

Steg 2

Steg 3

För att justera pumptrycket måste användaren skruva in den svarta skruven och sedan återvända, då kommer lyften att ha det pumptryck som behövs för att lyften ska ha en kapacitet på 2800 kg

**Steg 12, Justering av sänkhastigheten.**



Justeringen av sänkhastigheten är oerhört viktig för säkerheten, så detta måste kontrolleras och justeras innan du använder lyften. Sänk hastighetsskruven måste in till botten och sedan 1/4 tum ut, då har den rätt sänkhastighet för bilar upp till 2800 kg

**3.4 Delar som skall kontrolleras efter installationen.**

S/N	Check punkter	JA	NEJ
1	Är lyftarmarna korrekt monterade och åtdragna?		
2	Är hydraulslangarna ordentligt dragna		
3	Är elanslutningen korrekt utförd		
4	Är säkerhetslåset korrekt justerat?		

**4. Driftinstruktioner**

**4.1 Försiktighetsåtgärder**

4.1.1 Kontrollera alla oljeslangar. Lyften får startas under förutsättning att inga läckor förekommer.

4.1.2 Om säkerhetsutrustning inte fungerar eller saknas skall lyften inte användas.

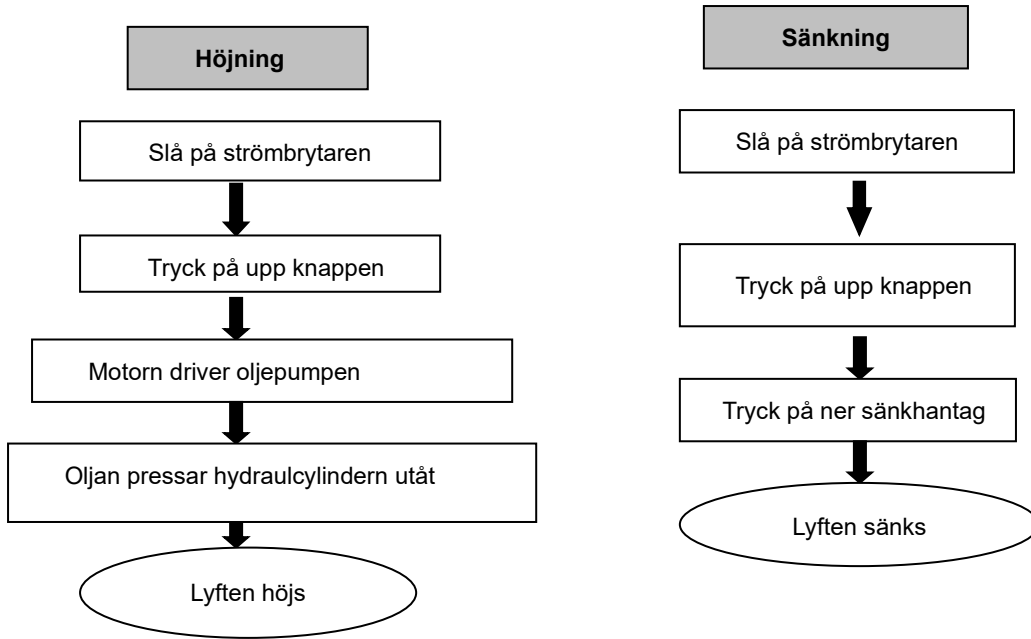
4.1.3 Lyften får bara lyfta och sänka fordon vars gravitationscentrum är positionerad. I annat fall kommer Jema Autolifte inte att ta något ansvar för konsekvenser som resulterar från detta.

4.1.4 Operatören samt behöriga medhjälpare skall stå på säkerhetsavstånd när lyften manövreras.

4.1.5 När lyften höjts till önskad nivå, slå av strömmen för att förhindra att lyften manövreras av misstag.

4.1.6. Försäkra dig om att säkerhetsspärren är aktiverad innan du börjar arbeta med fordonet samt att ingen befinner sig under fordonet när lyften manövreras.

## 4.2 Flödesschema för användning



## 4.3 Användarinstruktioner

### Lyftning

Tryck på upp-knappen tills du når önskad höjd. När lyften höjs sätts säkerhetskilarna automatiskt in i varje gränsblock.

### Lås

När önskad höjd har uppnåtts, tryck in sänkhantaget. Lyften går då ner och vilar på det första gränsblocket som den kommer i kontakt med.

### NOTERA:

Lyften måste föras in framtill eller baktill, aldrig från sidan.

Det är viktigt att placera fordonet på lyften så att vikten fördelas korrekt på armarna.

### Kontrollera:

- Motorn är avstängd.
- växel är ilagd.
- handbroms är dragen.
- Kontrollera att lyftklossarna är placerade korrekt vid bilens lyftpunkter.

### Sänkning

Innan man sänker lyften, kör upp den en liten bit så spärren frigörs. Följande måste säkerhetskilarna frigöras med hjälp av spärrhantaget. Tryck sedan in sänkhantaget samtidigt som du håller spärrhantaget intryckt för att sänka lyften. Sänkning stoppar när hydraulcilindrarna är helt avlastade.

## 5. Felsökning

**Viktigt:** Klarar du inte att avhjälpa felet på egen hand tveka inte att kontakta oss på telefon 040 23 30 90 eller Mejl: info@jemaautolifte.se. Enklast är om du kan mejla ett foto/beskrivning på ditt problem så är det lättare att avhjälpa felet och vi sparar tid åt alla.

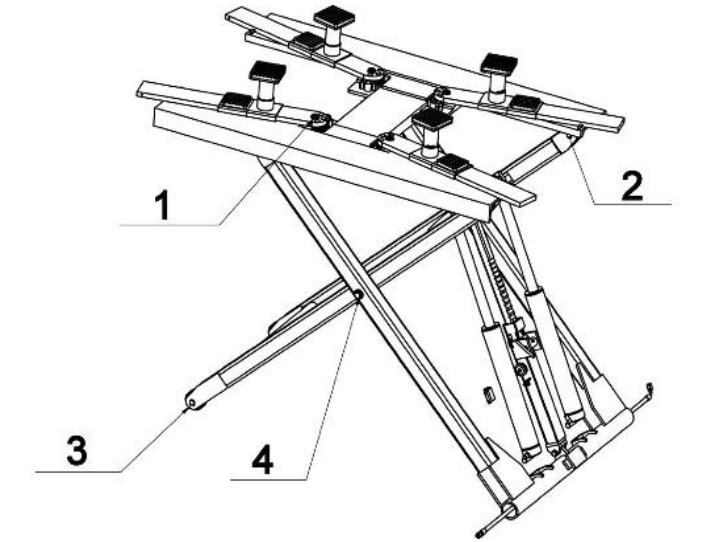
Problem	Orsak	Åtgärd
Motorn går inte och lyften höjs inte	Motorns strömförsörjning är inte ansluten eller ansluten korrekt.	Kontrollera strömförsörjningen och byt trasiga delar vid behov.
	Motorn har bränt	Byt ut motor
	Kondensatorn är bränd.	Byt ut den trasiga kondensatorn.
Motorn går men lyften höjs inte	Sänkventilen är öppen.	Kontrollera om sänkventilen är trasig.
	Överströmningsventilen är lös eller fastnat.	Rengör eller justera
	Kugghjulspumpen är skadad.	Byt ut
	Oljenivån är för låg	Fyll på hydraulolja
	Oljeslangen har fastnat.	Rengör eller byt ut oljeslangen.
	Oljeslangen är trasig.	Byt ut
Plattformen går långsamt ner efter att ha lyfts upp	En oljeslang läcker	Kontrollera eller byt ut
	Oljekolven är inte i rätt läge.	Justera eller byt ut kolven.
	Det är för kallt i garaget. (min. 5 °).	Lyft kan endast användas vid 5 ° till 40 °.
	Sänkhastighetsventilen är inte korrekt justerad	Rengör eller justera
	Sänkventilen är trasig.	Byt ut
Höjer för långsamt	Oljefiltret är igensatt	Rengör eller byt ut
	Oljenivån är för låg	Fyll på hydraulolja
	Pumptrycket är inte justerat i rätt läge.	Justera
	Hydrauloljeslangen är för varm (över 40 °).	Lyften kan max. användas upp till 40 °.
	Cylinderns tätning är sliten.	Byt ut kolven eller tätningen.
Sänker för långsamt	Sänkventilen har fastnat.	Rengör eller byt ut
	Hydrauloljan är smutsig.	Byt olja.
	Lyften kontrolleras och underhålls inte	Få lyften kontrollerad snarast.
	Oljeslangen har fastnat.	Rengör eller byt ut

## 6. Underhåll

Ett enkelt underhåll gör att lyften fungerar tillförlitligt och håller längre. Hur ofta du gör service på din lyft avgör du själv och det styrs av hur mycket du använder den. Vi rekommenderar du gör en service / genomgång på din lyft minst en gång per år.

**OBS. FÖLJANDE DELAR MÅSTE SMÖRJAS!**

S/N	Beskrivning
1	Armlåsaxel
2	Axelled A
3	Axelled B
4	Axelled C



### 6.1 Daglig kontroll – före användning

Användaren måste utföra daglig kontroll. Daglig kontroll av säkerhetsspärrarna är ytterst viktig. Att upptäcka ett eventuellt fel före användande förbygger skador och olycksfall.

- Kontrollera alla slangar och anslutningar så de inte läcker.
- Kontrollera elektriska anslutningar. Försäkra dig om att dom är i god kondition.
- Före användning kontrollera så spärrarna fungerar – du hör när de faller ner i stängernas uttag när plattformen höjs.
- Sänk lyften till lägsta position och slå av strömmen när lyften inte används

### 6.2 Vecko kontroll

- Kontrollera flexibiliteten i rörliga delar.
- Kontrollera funktionen på säkerhetsdetaljer.
- Kontrollera oljenivån i tanken, den är korrekt om släden går upp i sitt högsta läge. Är det för lite olja – fyll på.

### 6.3 Månads kontroll

- Kontrollera nötning och åldrande av alla slangar och anslutningar.
- Kontrollera nötning och smörjning på alla rörliga delar – byt ut slitna delar i tid. Så det inte uppstår några driftstörningar.
- Kontrollera smörjning och kondition för rörliga delar.

### 6.4 Årlig kontroll

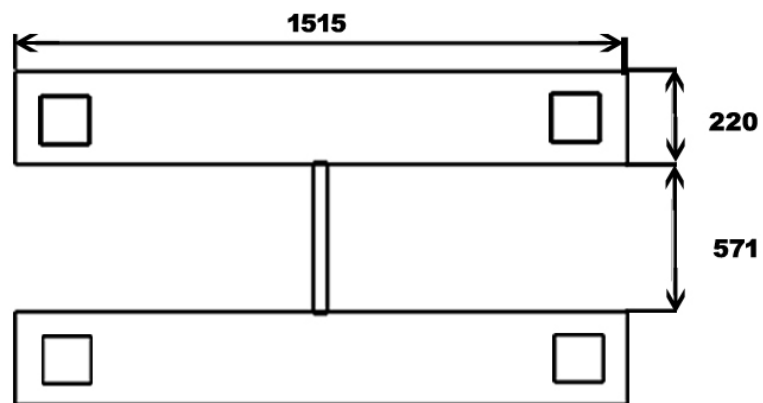
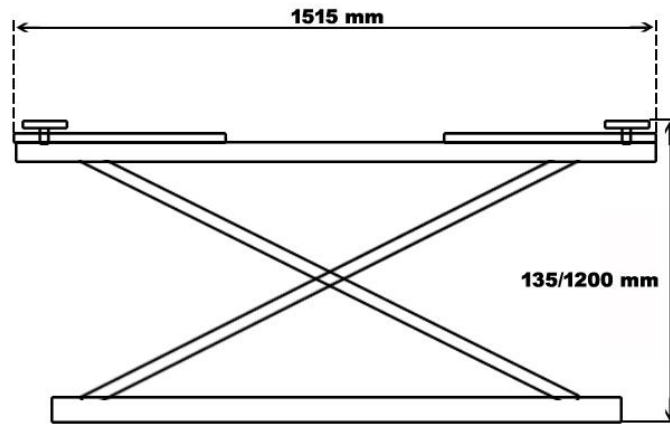
- Töm oljetanken och kontrollera hydrauloljans kvalitet.
- Rengör tanken och oljefilter.

**Om användarna strikt följer ovanstående underhållskrav kommer lyften att hålla sig i gott skick och under tiden kan olyckor i stor utsträckning undvikas.**



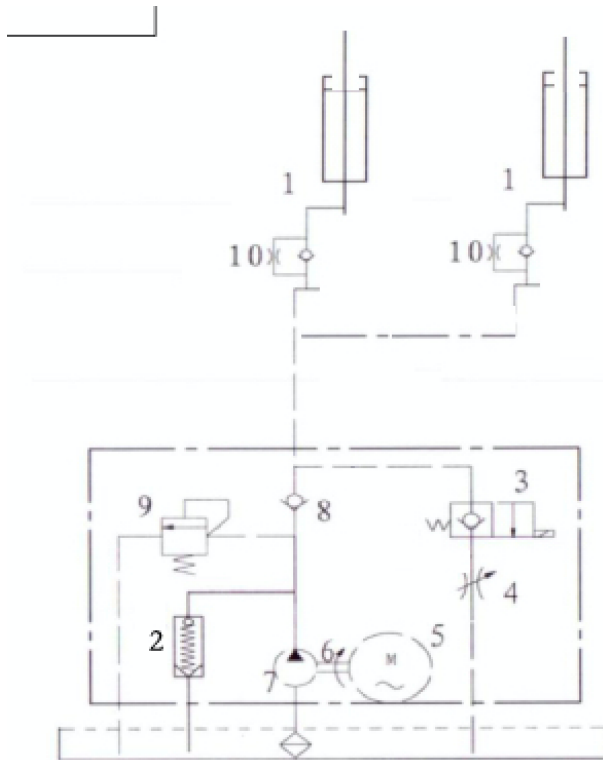
## 7. Bilagor

### Bilaga 1, Övergripande diagram



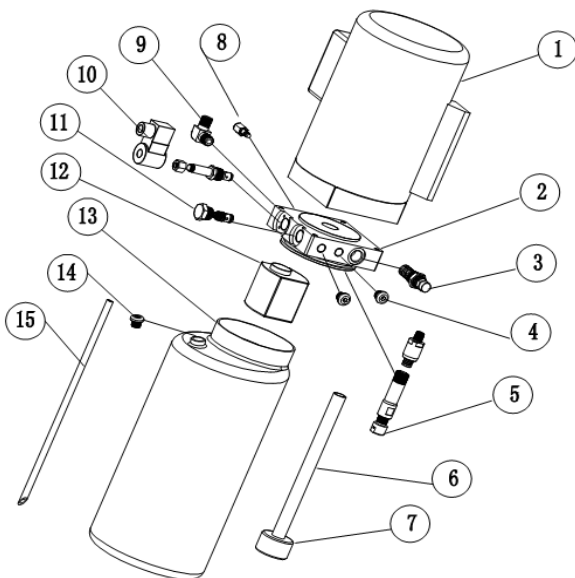
## WE ARE HERE TO SURPRISE!

### Bilaga 2, Hydraulschema



- 1、 main cylinder
- 2、 cushion valve
- 3、 electrical unloading valve
- 4、 throttle valve
- 5、 motor
- 6、 coupling
- 7、 gear pump
- 8、 single-way valve
- 9、 overflow valve
- 10、 one-way throttle valve

### Bilaga 3, Reservdelslista över kraftenhet:



S/N	BESKRIVNING	Antal
1	Motor	1
2	Hydrauliskt block	1
3	Överflödesventil	1
4	Plugg	2
5	Sänkventil	1
6	Absorberande oljeslang	1
7	Oljefilter	1
8	Gasreglerventil	1
9	Anslutning till oljeslang	1
10	Avlastningsventil	1
11	Envägsventil	1
12	Växelpump	1
13	Oljetank	1
14	Oljetankens lock	1
15	Oljereturslang	1



Bilaga 5, CE-Certifikat



CEM International Ltd  
Westmead House  
Westmead Farnborough  
Hampshire GU14 7LP UK  
Tel: +44 (0) 1252 547721  
Email: info@cem-international.co.uk

Certificate No: C-20-0603-20-01-A

Date of Issue: 13 July 2020

**Machinery Directive 2006/42/EC  
EC TYPE-EXAMINATION CERTIFICATE**

Holder: Jema Autolifte A/S  
Holder Address: Industrihegnet 2, 4030 Tune, Denmark  
Product: Mobile Scissor Lift  
Models: JA2.8Mini  
Applied Standards: Annex I of the Machinery Directive  
EN 1493:2010 Vehicle Lifts  
EN 60204-1:2018 Safety of Machinery - Electrical Equipment  
of Machines - Part1: General requirements  
TCF Reference No: F-20-0603-20-01-A  
Model Examined: JA2800S (2020052903)  
Special Condition: This certificate will be valid until 12 July 2025

Based on the evidence presented in the above Technical Construction File (TCF), we certify that the products listed above meet the relevant Essential Health and Safety Requirements of the Machinery Directive. It is the manufacturer's responsibility to meet the requirements of all applicable directives before applying CE marking to the product.

Certificate Approved by / Signed on behalf of CEM International Ltd

Paul White (Technical Manager)



CEM INTERNATIONAL LTD IS NOTIFIED BODY NUMBER 1942 UNDER DIRECTIVE 2006/42/EC

Bilaga 6, Packlista



Packing list JA2.8Mini			
Pcs.	Description		Check
1	Scissor lift		
1	Engine stand		
1	Engine		
1	Wheel kit handle		
10L	Hydraulic oil (Not included in the lift price)		
Accessories box:			
1	Lock release handle		
1	Lock release cable		
1	Lock to lock release cable		
4	8 m screws incl. Washer		
1	Oil hose		
4	Low flat lifting platforms		
4	Medium height lifting platforms		
1	Oil hose cover		
4	Springs		

Jema Autolifte A/S – Denmark  
 Industrihegnet 2  
 4030 Tune  
 Danmark  
 Tel. (+45) 48180300  
 Mail: [info@jemaautolifte.dk](mailto:info@jemaautolifte.dk)  
 Website: [www.jemaautolifte.dk](http://www.jemaautolifte.dk)