

### APPLICATION

The chain guard is intended to be used with LiftMaster commercial jackshaft operators installed on either live shaft or dead shaft doors. The chain guard is required to comply with UL requirements for applications where the drive chain is exposed lower than 8 feet (2.4 m).

### CARTON INVENTORY

- Chain Guard (2 pieces)
- Support Bracket
- Bolt
- Flat Washer
- External Tooth Lock Washer
- Screws (3)

### INSTALLATION

1. Disconnect electrical and battery power (if applicable) to the operator.
2. Remove the bolt and lock washer from the top of the operator.
3. Fasten the support bracket to the operator with the lock washer and bolt removed from the operator, and the flat washer provided.
4. Place the chain guard inner piece between the support bracket and the chain. Fasten the inner piece to the support bracket through the mounting slot using the external tooth lock washer and bolt provided.
5. The inner piece can be moved left or right by loosening the support bracket adjustment nut. Once the inner piece is positioned correctly, retighten the adjustment nut.
6. Place the chain guard outer piece over the chain.
7. Secure the chain guard pieces together with the screws.
8. Reconnect electric and battery power.

### WARNING

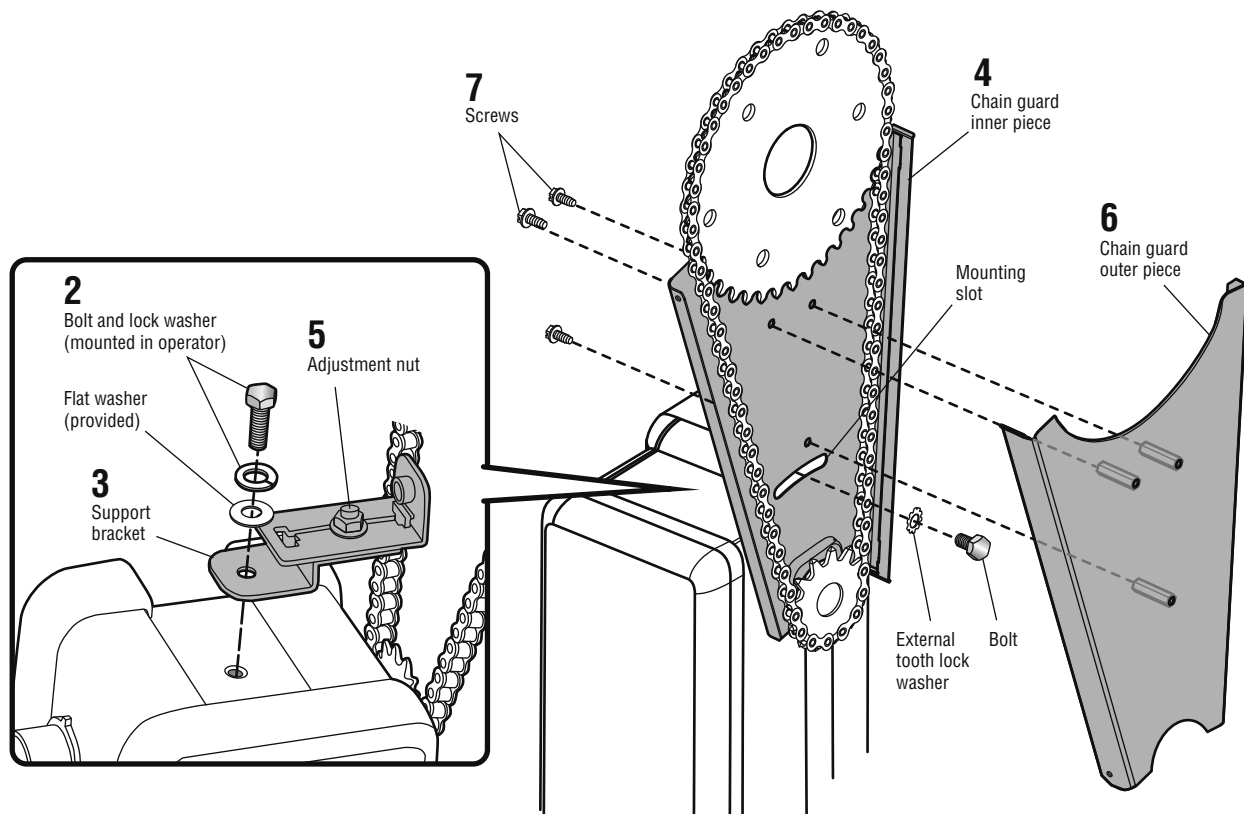
To prevent possible **SERIOUS INJURY** or **DEATH**, disconnect electric and battery power to operator **BEFORE** installing.

The chain guard is required to comply with UL requirements:

- Chain guard to be installed where the drive chain is exposed lower than 8 feet (2.4 m).
- To avoid possible **SERIOUS INJURY** keep fingers clear of the sprocket to avoid pinching fingers between the chain and the sprocket.



**WARNING:** This product can expose you to chemicals including lead, which are known to the State of California to cause cancer or birth defects or other reproductive harm. For more information go to [www.P65Warnings.ca.gov](http://www.P65Warnings.ca.gov)



### APPLICATION

Le carter de chaîne est prévu pour être utilisé avec les actionneurs à arbre intermédiaire commerciaux qui sont installés sur les portes avec arbre mobile ou fixe. Le carter de chaîne est exigé pour être conforme aux exigences de l'UL dans les applications où la chaîne d'entraînement est exposée à une hauteur inférieure à 2,4 m (8 pi).

### INVENTAIRE DE LA BOÎTE

- Carter de chaîne (2 pièces)
- Support
- Boulon
- Rondelle plate
- Rondelle à denture externe
- Vis (3)

### INSTALLATION

1. Déconnecter l'alimentation électrique et la batterie (s'il y a lieu) connectée à l'actionneur.
2. Retirer le boulon et la rondelle de blocage du dessus de l'actionneur.
3. Fixer le support à l'actionneur avec la rondelle de blocage et le boulon enlevé de l'actionneur, et la rondelle plate fournie.
4. Placer la pièce intérieure du carter de chaîne entre le support et la chaîne. Fixer la pièce intérieure au support par la fente de montage à l'aide de la rondelle à denture externe et le boulon fournis.
5. La pièce intérieure peut être déplacée vers la gauche ou la droite en desserrant l'écrou de réglage. Lorsque la pièce intérieure a été positionnée correctement, resserrer l'écrou de réglage.
6. Placer la pièce extérieure du carter par-dessus la chaîne.
7. Fixer ensemble les pièces du carter avec les vis.
8. Reconnecter l'alimentation électrique et par batterie.

### AVERTISSEMENT

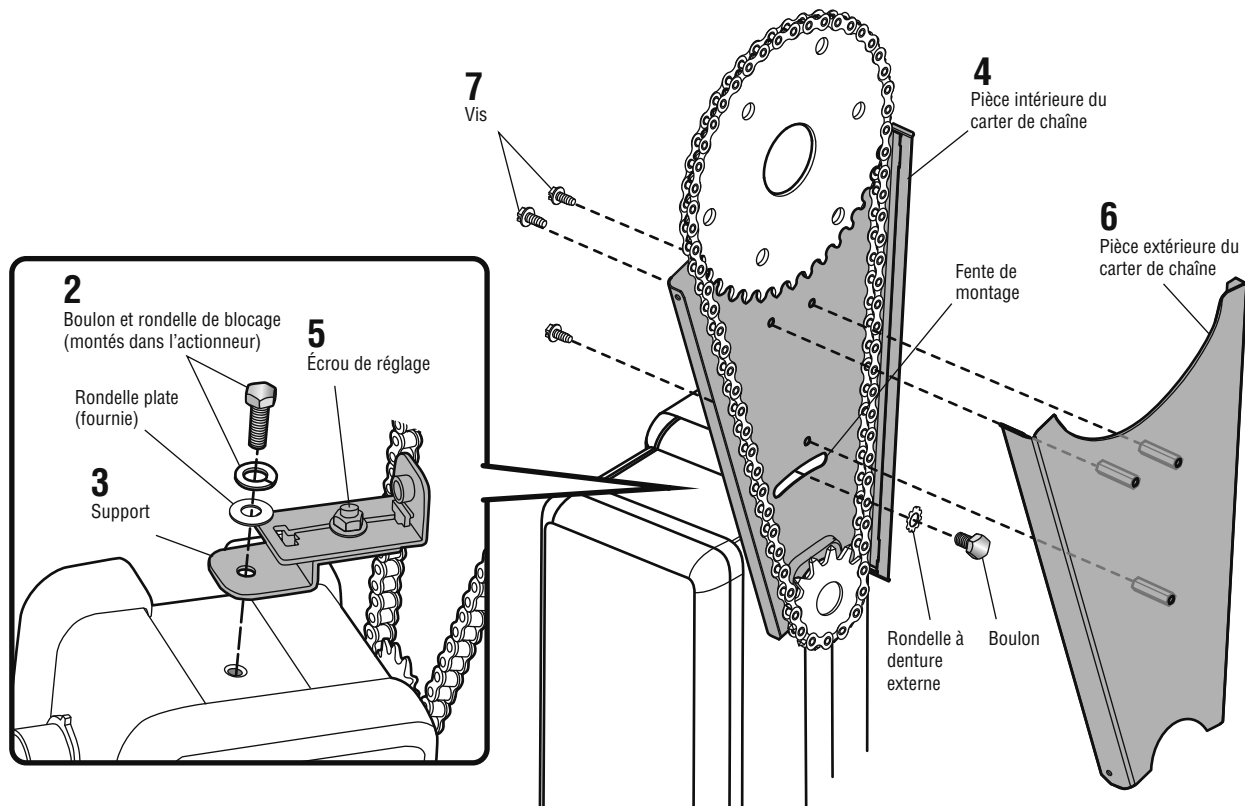
Pour éviter de GRAVES BLESSURES ou la MORT, débrancher l'alimentation électrique et à batterie de l'actionneur AVANT l'installation.

Le carter de chaîne est exigé pour être conforme aux exigences de l'UL :

- Le carter de chaîne doit être installé là où la chaîne d'entraînement est exposée à une hauteur de moins de 2,4 m (8 pi).
- Pour éviter des BLESSURES GRAVES, garder les doigts à l'écart de la poulie pour éviter tout pincement des doigts entre la chaîne et la poulie.



**AVERTISSEMENT :** Ce produit peut vous exposer à des produits chimiques comme le plomb, reconnu par l'État de la Californie comme cause de cancers, d'anomalies congénitales et d'autres problèmes liés à la reproduction. Pour plus d'informations, visitez [www.P65Warnings.ca.gov](http://www.P65Warnings.ca.gov)



### APLICACIÓN

La protección de cadena está diseñada para el uso con operadores comerciales de eje transversal LiftMaster instalados en puertas de eje motriz o fijo. La protección de cadena debe cumplir los requisitos de la norma UL en las aplicaciones donde la cadena motriz está expuesta a menos de 2.4 m (8 pies).

### INVENTARIO DE LAS CAJAS

- Protección de cadena 2 piezas
- Ménsula de soporte
- Perno
- Arandela plana
- Arandela de seguridad de dientes externos
- Tornillos (3)

### INSTALACIÓN

1. Desconecte la energía eléctrica y la batería (si corresponde) del operador.
2. Retire el perno y la arandela de seguridad de la parte superior del operador.
3. Ajuste la ménsula de soporte al operador con la arandela de seguridad y el perno que retiró del operador, y la arandela plana que se proporciona.
4. Coloque la pieza interna de la protección de cadena entre la ménsula de soporte y la cadena. Ajuste la pieza interna a la ménsula de soporte a través de la ranura de montaje usando la arandela de seguridad de dientes externos y el perno que se incluyen.
5. La pieza interna se puede mover a la izquierda o a la derecha aflojando la tuerca de ajuste de la ménsula de soporte. Una vez que haya colocado la pieza interna correctamente, vuelva a ajustar la tuerca de ajuste.
6. Coloque la pieza externa de la protección de cadena sobre la cadena.
7. Sujete las piezas de la protección de cadena con los tornillos.
8. Vuelva a conectar la energía eléctrica y la batería.

### ADVERTENCIA

Para evitar una posible LESIÓN GRAVE o la MUERTE, desconecte la energía eléctrica y la batería del operador ANTES de la instalación.

La protección de cadena debe cumplir los requisitos de la norma UL:

- La protección de cadena se debe instalar donde la transmisión de cadena está expuesta a menos de 2.4 m (8 pies).
- Para evitar la posibilidad de sufrir una LESIÓN GRAVE, mantenga los dedos alejados de la rueda dentada para evitar pellizcarse los dedos entre la cadena y la rueda dentada.



**ADVERTENCIA:** Este producto puede exponerle a productos químicos (incluido el plomo), que a consideración del estado de California causan cáncer, defectos congénitos u otros daños reproductivos. Para más información, visite [www.P65Warnings.ca.gov](http://www.P65Warnings.ca.gov)

