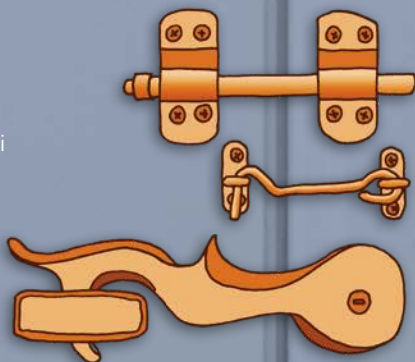




# Stop ai ladri!

7 consigli utili per proteggere la vostra casa dalle effrazioni

La polizia e la Prevenzione Svizzera della Criminalità (PSC) – un centro intercantonale della Conferenza delle direttrici e dei direttori dei dipartimenti cantonali di giustizia e polizia (CDDGP)



**Editrice**

Prevenzione Svizzera della Criminalità (PSC)  
Casa dei Cantoni  
Speichergasse 6, casella postale, 3001 CH-Berna  
E-mail: [info@skppsc.ch](mailto:info@skppsc.ch), [www.skppsc.ch](http://www.skppsc.ch)

L'opuscolo è disponibile presso ogni stazione di polizia svizzera e presso ogni ufficio della polizia territoriale del Principato del Liechtenstein.

L'opuscolo è pubblicato in italiano, francese e tedesco, ed è disponibile in formato PDF all'indirizzo [www.skppsc.ch](http://www.skppsc.ch).

**Redazione**

Prevenzione Svizzera della Criminalità (PSC) in collaborazione con la commissione d'esperti della PSC e Weber & Partner, Berna

**Realizzazione grafica**

Weber & Partner, Berna, [www.weberundpartner.com](http://www.weberundpartner.com)

**Stampa**

Ast & Fischer AG, Wabern

**Tiratura**

i: 5000 copie | f: 10 000 copie | t: 50 000 copie

**Copyright**

Prevenzione Svizzera della Criminalità (PSC)  
giugno 2021, 3ª edizione

## Stop ai ladri!

7 consigli utili per proteggere la vostra casa dalle effrazioni

Introduzione .....	4
<b>1</b> Chiudete a chiave le porte! .....	6
<b>2</b> Chiudete le finestre! .....	8
<b>3</b> Mettete i vostri oggetti di valore in cassaforte! .....	10
<b>4</b> Aprite gli occhi! .....	11
<b>5</b> Accendete le luci! .....	13
<b>6</b> Attivate l'allarme! .....	14
<b>7</b> Rivolgetevi agli esperti! .....	15
Cosa fare se tuttavia è stata commessa un'effrazione? .....	17
Indirizzi di contatto .....	18

## Gentili lettrici, stimati lettori,

Quando uscite di casa, ovviamente chiudete la porta a chiave. Ma che tipo di porta avete? È in acciaio o in legno compensato? Ha degli inserti di vetro? E in questo caso, di che vetro si tratta? E com'è fissata? Di che tipo di serratura è dotata? E com'è la porta finestra che dà sulla terrazza o la porta della cantina? Avete chiuso bene tutte le finestre? Anche quelle al primo piano? E il lucernario? È protetto da una grata? Com'è fissata?

Se non siete in grado di rispondere a tutte queste domande, vi consigliamo di continuare a leggere il presente opuscolo. Pensate che i ladri agiscano unicamente di notte, quando c'è nebbia, e svaligino solo le case dei ricchi? Sbagliato!

**La maggior parte delle effrazioni nelle abitazioni private è commessa di giorno**, in qualsiasi zona residenziale, e spesso già di mattina. Perché, vi chiederete? Perché a quell'ora la maggioranza delle persone non si trova in casa, bensì è al lavoro, a fare spese o altrove. È invece il contrario per i negozi: vengono principalmente scassinati di notte perché la maggior parte delle persone è di nuovo a casa e in giro non c'è praticamente nessuno.

Che insegnamento se ne trae? **Che di regola i ladri fanno di tutto per non essere visti e non incontrare nessuno! In generale, non si tratta di persone violente:** non vogliono

ferire nessuno e neppure essere ferite. Per questo motivo evitano rumori, perdite di tempo, complicazioni e – quando è buio – la luce. Tutto deve svolgersi il più rapidamente e silenziosamente possibile, senza dare nell'occhio.

Ecco il motivo per cui la maggior parte delle effrazioni non è commessa, come nei film, utilizzando la fiamma ossidrica o un tagliavetro.



*La maggior parte delle effrazioni in case e appartamenti privati è commessa di giorno o in prima serata.*

Per compiere un furto, i ladri impiegano semplici attrezzi per fare leva, come per esempio un **cacciavite**, facile da infilare nella tasca della giacca.

Ed è proprio in quest'ambito che potete intervenire, rafforzando tutti i punti deboli in cui un cacciavite potrebbe per esempio essere utilizzato come strumento di scasso. Così facendo avete già provveduto a diminuire notevolmente il rischio di effrazione! E naturalmente potete anche fare di più: esistono infatti innumerevoli possibilità per aumentare la sicurezza di un'abitazione.

Sappiamo tutti che la sicurezza al 100% non esiste. Dovreste perciò riflettere bene a come soddisfare il vostro bisogno di sicurezza. Quali misure protettive considerate **adeguate alla vostra situazione e ai vostri mezzi finanziari**? A tale fine, vi consigliamo di rivolgervi ad esperti indipendenti e definire insieme a loro **il vostro obiettivo di protezione personale**.

Esistono norme antieffrazione e classi di resistenza vincolanti da prendere in considerazione quando acquistate nuovi prodotti (p. es. porte e finestre) o ammodernate l'infrastruttura esistente. Anche in questo caso, fatevi consigliare da specialisti in materia. A cosa serve la serratura più resistente se non è installata in modo professionale?

Se cercate il giusto specialista nell'installazione di serrature, rivolgetevi al posto di polizia nel vostro comune di domicilio o all'Associazione Sicurezza dell'Alloggio in Svizzera (SAS). Riceverete informazioni sulle società di sicurezza che lavorano attenendosi agli standard di qualità e che possono quindi assistervi nella **pianificazione della vostra sicurezza personale**.



*La maggior parte delle effrazioni nei negozi è commessa di notte.*

# 1

## Chiudete a chiave le porte!

I ladri utilizzano spesso semplici attrezzi come un cacciavite per fare **leva**. Normalmente è abbastanza facile scardinare le porte sprovviste di sistemi di sicurezza supplementari. I fabbricanti di porte hanno però reagito a questa situazione ed offrono ora una vasta scelta di porte antieffrazione certificate che soddisfano anche tutte le esigenze

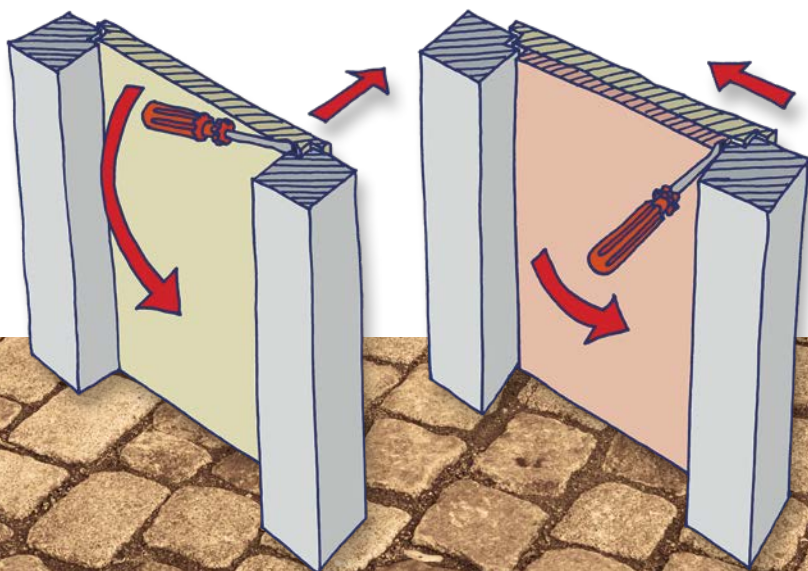
in fatto di design! Grazie ai dispositivi di **chiusura multipli** (vedere anche illustrazione a sinistra), è molto più difficile scardinare una porta tentando di far leva con un attrezzo. Questo accorgimento permette così di aumentare nettamente la resistenza alle effrazioni.



*I dispositivi di chiusura multipli aumentano nettamente la sicurezza di una porta.*

Nella maggior parte dei casi, anche una vecchia porta può essere dotata di serrature supplementari senza grandi spese. La miglior soluzione sarebbe però di far verificare il tutto sul posto da uno specialista. Anche rinforzare la porta d'entrata con **un secondo telaio** (vedere illustrazione sotto) può costituire una misura efficace, anche se un po' costosa, contro le effrazioni.

È inoltre importante che tutte le **sbarre di chiusura** siano saldamente avvitate e ancorate nel muro perché solo in combinazione con tutti i dispositivi di bloccaggio supplementari possono formare un'unità funzionale e resistente. Infine, per impedire che i cilindri delle serrature siano svitati e spaccati, è opportuno montare **placche di sicurezza** che vengono avvitate dall'interno con una tecnica speciale.



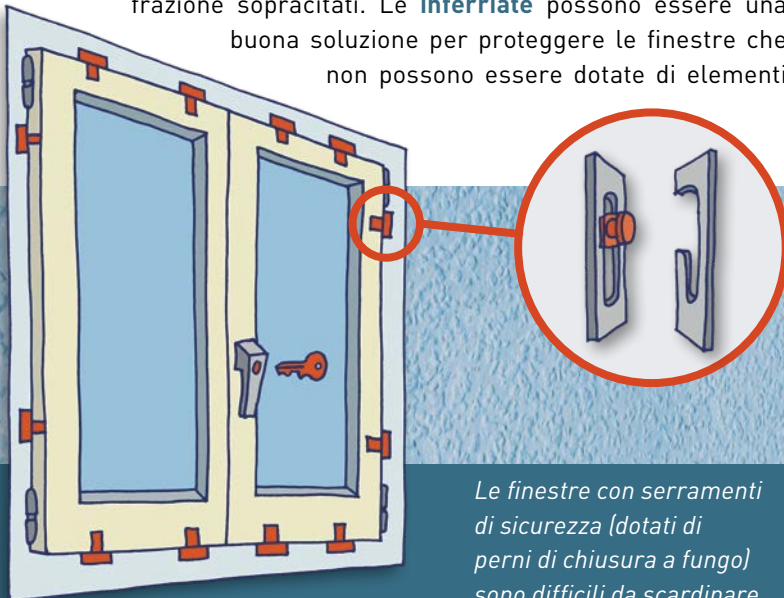
*Se il lato esterno di una porta è rafforzato con un pannello di legno supplementare, non è più possibile fare leva fra la porta e il lato interno del telaio (illustrazione a sinistra), perché si riesce solo a infilare una leva fra il telaio e il pannello di legno, ciò che è del tutto inutile ed inefficace (vedere illustrazione a destra).*

## Chiudete le finestre!

La regola delle porte vale anche per le finestre! Generalmente, i ladri cercano di forzarle facendo leva sul loro punto debole. Per questo motivo, le finestre dovrebbero essere dotate di speciali dispositivi di chiusura, chiamati **perni di chiusura a fungo** (vedere illustrazione sotto). Questi dispositivi sono integrati nei serramenti delle finestre e sono molto facili e comodi da chiudere con la maniglia della finestra. Per rinforzare le vecchie finestre, si può per esempio installare una **chiusura a spagnoletta** sui telai.

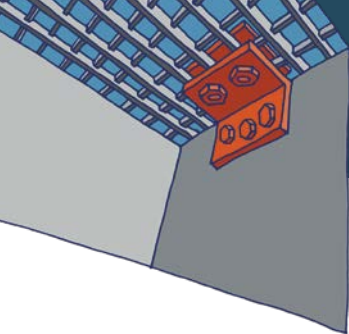
**Le maniglie delle finestre devono sempre poter essere chiuse a chiave!** Per esperienza si sa che le finestre dotate di vetro di sicurezza stratificato o di una pellicola di protezione speciale offrono una maggior resistenza alle effrazioni. Se il vetro della finestra viene comunque rotto, la finestra non può essere aperta dall'interno perché la maniglia è chiusa a chiave.

Gli **avvolgibili e le persiane a libro** offrono una protezione supplementare, ma non sostituiscono i dispositivi anti-effrazione sopracitati. Le **inferriate** possono essere una buona soluzione per proteggere le finestre che non possono essere dotate di elementi



*Le finestre con serramenti di sicurezza (dotati di perni di chiusura a fungo) sono difficili da scardinare.*



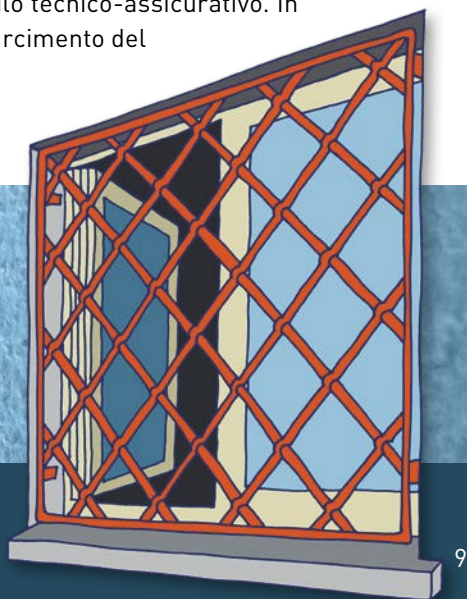


*Le grate dei lucernari dovrebbero essere fissate saldamente con viti.*

antiefrazione, perché devono per esempio essere aperte regolarmente per permettere l'aerazione di un locale. Le inferriate devono essere fissate alla muratura e avvitate saldamente con speciali viti antiefrazione che non si allentano. Se desiderate far montare sbarre sufficientemente spesse ad una distanza ottimale, rivolgetevi anche in questo caso ad uno specialista che saprà consigliarvi in materia. È pure possibile far applicare **rinforzi trasversali** per impedire che le sbarre vengano distanziate.

**Le grate dei lucernari** dovrebbero essere fissate saldamente con viti (vedere illustrazione in alto). Non è necessario dotare le finestre di lucernari protette da una grata ben fissata di ulteriori dispositivi di sicurezza. Quando siete presenti, queste finestre possono anche rimanere aperte.

Tenete sempre presente quanto segue: i ladri sono in grado di aprire finestre a ribalta con un po' di destrezza e senza l'uso della forza. **Le finestre a ribalta sono considerate finestre aperte**, anche dal profilo tecnico-assicurativo. In caso di effrazione, quindi, il risarcimento del sinistro diminuisce!



*I rinforzi trasversali applicati alle inferriate delle finestre impediscono l'allargamento delle sbarre.*

# 3

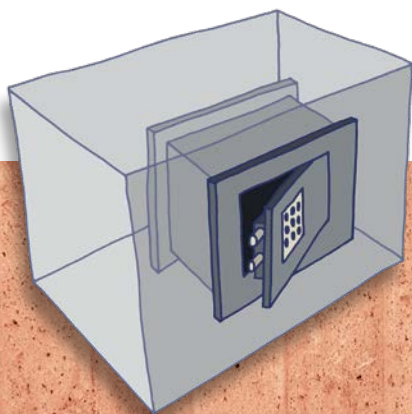
## Mettete i vostri oggetti di valore in cassaforte!

Mettete i vostri oggetti di valore – come gioielli, orologi, monete d'oro, titoli, ecc. – in **cassaforte!** Contrariamente ad un portagioielli portatile, la cassaforte dev'essere **ancorata nel muro a regola d'arte** per evitare che venga portata via con facilità per poi essere comodamente aperta altrove con la fiamma ossidrica in tutta tranquillità. Vi consigliamo inoltre di custodire **fuori** casa, per esempio **in banca in una cassetta di sicurezza**, quegli oggetti di valore che vi occorrono solo raramente, come in occasioni speciali, o di cui non avete mai bisogno.

Quando acquistate una cassaforte, rivolgetevi solo ad aziende specializzate e prestate attenzione alle diverse classi di protezione per disporre di una **copertura assicurativa** efficace. Potete ottenere informazioni chiedendo alla società che vi ha venduto la cassaforte o alla vostra compagnia di assicurazioni.

Scegliete in ogni caso una cassaforte dotata di **serratura con codice numerico!** Nel caso di casseforti con serratura

a chiave, infatti, i ladri cercheranno immancabilmente il doppio della chiave in tutta la casa mettendola a soqqadro. E, ciliegina sulla torta, nella maggior parte dei casi riescono pure a trovarla! Idealmente, le casseforti dovrebbero essere dotate di un sistema d'allarme collegato ad una centrale di ricezione allarmi (informazioni a pagina 14).



*Una cassaforte dovrebbe avere una serratura con codice numerico ed essere ancorata nel muro a regola d'arte.*

## Aprite gli occhi!

Il buon vecchio **spioncino** non sarà l'ultimo ritrovato tecnologico, ma è in ogni caso una soluzione indispensabile se non si dispone di una videocamera all'entrata. Vi permette infatti di non aprire a qualcuno di inatteso o sconosciuto che suona alla porta. Ma per evitare che questo individuo pensi che non ci sia nessuno in casa e cerchi poi di entrare per effrazione, dovrete segnalargli che non desiderate visite tramite il citofono o dalla finestra.

Un impianto di **videosorveglianza** vi permette certo di osservare tutta la vostra proprietà. Ma potrete allertare la polizia solo se siete in casa e vedete sopraggiungere i ladri. Se invece siete assenti, il vostro impianto di videosorveglianza non farà altro che **filmare** l'effrazione, senza tuttavia impedirla. Una **finta telecamera** non può neppure mostrarvi quanto è successo. Per questo motivo è **sconsigliata**. In tutti i casi, prima di acquistare una videocamera, informatevi sulle basi legali in vigore.

Fra le misure di protezione più efficaci che potete mettere in atto contro i ladri vi sono i **buoni rapporti di vicinato**. Dare di tanto in tanto da mangiare al gatto del vicino il fine settimana oppure bagnare i suoi fiori quando è assente



«Ma questo non è affatto lo zio Mario!»

sono azioni del tutto naturali che servono a rinfrancare la fiducia reciproca fra vicini. Infatti, più i rapporti di vicinato sono buoni, più ci si fida l'uno dell'altro e maggiore sarà la disponibilità ad avere sempre un occhio vigile sulle proprietà reciproche. Pensate per esempio al fatto che la bella siepe alta che d'estate vi protegge da occhi indiscreti quando prendete il sole, costituisce un buon riparo anche per un ladro che vuole scassinare la porta finestra della vostra terrazza in tutta tranquillità...

La cosa migliore è perciò tenersi informati reciprocamente su quanto succede, per esempio sulle **assenze per vacanza**. Naturalmente, non è una buona idea rendere note le vostre assenze su Internet, per esempio su un Social Network... Anche i ladri, infatti, utilizzano i nuovi media! In ogni caso, se siete lontani da casa per un tempo prolungato, dovrete chiedere a qualcuno di occuparsi della vostra corrispondenza, perché una buca delle lettere strapiena rappresenta spesso un invito per i ladri.



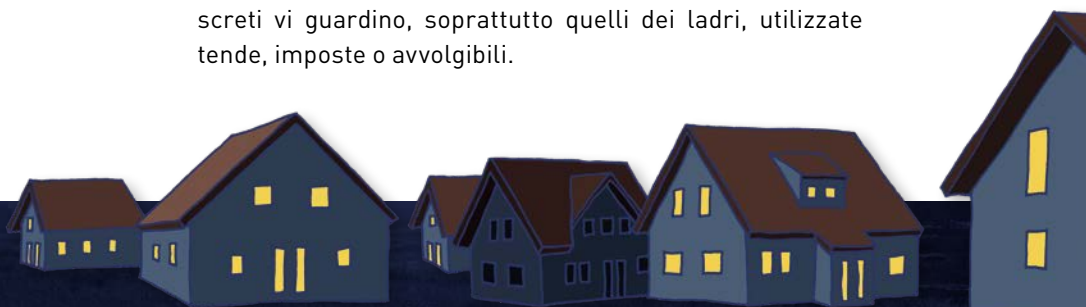
*«Dato che la settimana prossima sono in vacanza, potresti bagnare anche i miei fiori?»*

## Accendete le luci!

Anche se la maggior parte delle effrazioni è commessa di giorno, non si deve sottovalutare l'effetto dissuasivo dell'illuminazione come misura antieffrazione. Una casa che rimane al buio anche di sera, magari per diverse sere di seguito, segnala ad un ladro che al momento la casa è disabitata. Per questo motivo, i **temporizzatori ad intervalli casuali**, che accendono le luci in più locali in modo automatico ed irregolare, sono una misura sensata. E questo per evitare che si capisca già da lontano che siete assenti (vedere illustrazione sotto).

Anche i **rilevatori di movimento**, che attivano dei **dispositivi luminosi a sorpresa** su tutti i lati della casa non appena qualcuno entra nella vostra proprietà, servono da deterrente. E questo anche quando un ladro tenta solo di avvicinarsi brevemente per osservare di nascosto se siete assenti o meno.

Pensate al fatto che le vostre abitudini – dalla sera alla mattina presto – possono essere studiate in funzione della vostra illuminazione interna. Per evitare che occhi indiscreti vi guardino, soprattutto quelli dei ladri, utilizzate tende, imposte o avvolgibili.



*Su questa illustrazione, chi non è in casa?*



Anche se non sono necessari ovunque, gli **impianti d'allarme** antiscasso possono contribuire a diminuire i rischi d'effrazione. Gli impianti d'allarme individuano e segnalano se persone non autorizzate penetrano in una proprietà. Ma per avere la certezza che funzionino in modo impeccabile e siano veramente efficaci, ci vogliono molte conoscenze tecniche e tanta esperienza. Un buon **concetto di sicurezza** ingloba tutto quanto succede in una proprietà per escludere tutti i fattori che possono **far scattare l'allarme per errore**, come per esempio i movimenti di animali domestici. I falsi allarmi che danno luogo ad un intervento di polizia possono infatti essere fatturati!

Teoricamente, potete fissare dei sensori ad ogni porta e finestra e dotare l'intera abitazione di rilevatori di movimento. Prima, però, occorre riflettere soprattutto agli aspetti seguenti: cosa dovrebbe succedere quando scatta l'allarme? E dove dovrebbe scattare l'allarme? Se desiderate far installare un impianto d'allarme antiscasso, dovete

anche elaborare una **strategia d'intervento** nei momenti in cui scatta l'allarme. Generalmente, si raccomanda di collegare l'allarme ad una **centrale di ricezione allarmi**. Anche in questo caso fatevi consigliare da un esperto in materia.



*Chi desidera far installare un impianto d'allarme antiscasso deve anche elaborare un buon concetto di sicurezza!*

## Rivolgetevi agli esperti!

Abbiamo visto che esistono misure antieffrazioni basate sul cosiddetto «**principio dei tre pilastri**». Ripercorriamole!

- 1. Misure organizzative:** non lasciate mai la chiave nella serratura, chiudete sempre le finestre e aiutatevi fra vicini.
- 2. Misure meccanico-costruttive:** fate installare serrature supplementari, dispositivi di chiusura e inferriate alle finestre, fate ancorare saldamente la cassaforte nel muro.
- 3. Misure elettroniche di vigilanza e illuminazione:** fra queste rientrano prima di tutto un impianto d'allarme anti-scasso, poi dispositivi luminosi a sorpresa all'esterno e dispositivi d'illuminazione con temporizzatore ad intervalli casuali all'interno per segnalare la vostra presenza in casa quando siete assenti.

**Preso singolarmente, nessuna di queste misure è in grado di aumentare in modo significativo la protezione contro le effrazioni. Ci vuole la loro combinazione!** Dovete immaginarvi che uno scasso è come una corsa ad ostacoli per un ladro. Se deve superarne solo uno o due – per esempio una serratura supplementare o un temporizzatore nel soggiorno – probabilmente oserà entrare in casa per effrazione. Se invece deve affrontare quattro, cinque o addirittura sei ostacoli – fra cui anche quelli che non è in grado di individuare sin dall'inizio e in cui si imbatte solo mentre commette il furto – si chiederà se è il caso di proseguire con lo scasso o di interromperlo. Perché un ladro cerca di evitare a tutti i costi di trascorrere troppo tempo sul posto, di fare rumore e di utilizzare attrezzi ingombranti. **Più ostacoli mettete (nel senso di misure antieffrazione), più sarà difficile per un ladro entrare in casa vostra.**



*Più ostacoli ci sono, più difficile sarà per un ladro entrare in una casa per effrazione.*

Gli **esperti di sicurezza della polizia** saranno lieti di consigliarvi con oggettività (e nella maggior parte dei casi anche gratuitamente) e di individuare insieme a voi le misure più adatte nel vostro caso specifico. Il presente opuscolo contiene anche i rispettivi indirizzi di contatto.

Se desiderate informarvi presso fornitori privati, contattate dapprima delle **aziende specializzate** che hanno per esempio aderito all'Associazione Sicurezza dell'Alloggio in Svizzera (SAS). Fra i membri SAS vi sono società di sicurezza private, così come la polizia. L'associazione può fornirvi gli indirizzi di aziende specializzate competenti. Troverete l'indirizzo della SAS a pagina 18.



*I consulenti per la sicurezza della polizia si recano volentieri a casa vostra per consigliarvi ed esaminare con voi le varie misure che fanno al caso vostro.*



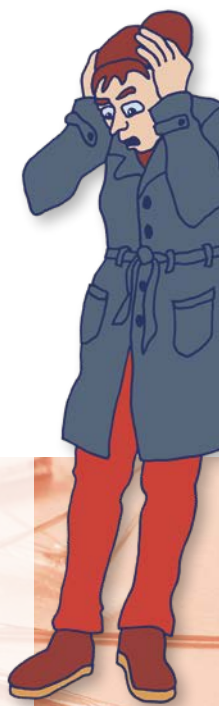
## Cosa fare se tuttavia è stata commessa un'effrazione?

Vi rendete conto che qualcuno è entrato in casa vostra per effrazione. La vostra prima reazione siete scioccati. In questa situazione, però, l'importante è mantenere la calma e soprattutto **telefonare subito alla polizia**, al 117! Prima di tutto non toccate nulla ed evitate di riordinare, altrimenti indizi importanti rischiano di andare persi. In presenza della polizia potete poi fare in tutta tranquillità l'inventario degli oggetti rubati. L'ideale sarebbe possedere una **lista e addirittura le foto di tutti i vostri beni di valore più importanti**. Facilterete così le ricerche della polizia e nel contempo renderete difficile ai ladri il compito di trasformare la refurtiva in denaro.

Di solito, un'ingerenza nella sfera privata di origine criminale lascia dietro di sé una sensazione molto sgradevole di insicurezza e vulnerabilità. Molte persone non si sentono più a loro agio in casa loro. È comprensibilissimo! Tuttavia, pensate al fatto che **i ladri non vi hanno preso di mira personalmente**, ma sono «solo» interessati ai vostri oggetti di valore. Se la sensazione d'insicurezza e vulnerabilità causata dallo shock non scompare neppure dopo un certo tempo, allora parlatene con un familiare o un amico e non esitate a farvi aiutare da un medico o un terapeuta.

Se tuttavia – cosa fortunatamente rara – cogliete un ladro sul fatto, non tentate **in alcun caso** di trattenerlo o addirittura di sopraffarlo! Allontanatevi rapidamente, mettetevi al riparo in un luogo sicuro, poi chiamate la polizia.

L'intento di questo opuscolo è di aiutarvi a **proteggervi meglio contro le effrazioni**. Non esitate a rivolgervi ai posti di polizia nel vostro comune o cantone di domicilio e/o all'Associazione Sicurezza dell'Alloggio in Svizzera per richiedere una consulenza (indirizzi di contatto al pagina 18).



*Se sono entrati i ladri in casa vostra, telefonate subito alla polizia, non toccate nulla ed evitate di rimettere in ordine!*

## Indirizzi di contatto

Corpo di polizia	Sito web	Telefono
Kantonspolizei Aargau	<a href="http://www.polizei-ag.ch">www.polizei-ag.ch</a>	062 835 80 90
Kantonspolizei Appenzell I.-Rh.	<a href="http://www.ai.ch">www.ai.ch</a>	071 788 95 00
Kantonspolizei Appenzell A.-Rh.	<a href="http://www.polizei.ar.ch">www.polizei.ar.ch</a>	071 343 66 66
Polizei Basel-Landschaft	<a href="http://www.polizei.bl.ch">www.polizei.bl.ch</a>	061 553 30 66
Kantonspolizei Basel-Stadt	<a href="http://www.polizei.bs.ch">www.polizei.bs.ch</a>	061 267 82 84
Kantonspolizei Bern	<a href="http://www.police.be.ch">www.police.be.ch</a>	031 638 56 60
Police cantonale Fribourg	<a href="http://www.policefr.ch">www.policefr.ch</a>	026 305 16 13
Police cantonale de Genève	<a href="http://www.ge.ch/police">www.ge.ch/police</a>	022 427 56 00
Kantonspolizei Glarus	<a href="http://www.gl.ch/kapo">www.gl.ch/kapo</a>	055 645 66 66
Kantonspolizei Graubünden	<a href="http://www.kapo.gr.ch">www.kapo.gr.ch</a>	081 257 71 11
Police cantonale jurassienne	<a href="http://www.jura.ch/police">www.jura.ch/police</a>	032 420 65 65
Police municipale de Lausanne	<a href="http://www.lausanne.ch/police">www.lausanne.ch/police</a>	021 315 15 15
Polizia comunale di Lugano	<a href="http://www.lugano.ch">www.lugano.ch</a>	058 866 81 11
Luzerner Polizei	<a href="http://www.polizei.lu.ch">www.polizei.lu.ch</a>	041 248 81 17
Police neuchâteloise	<a href="http://www.ne.ch/police">www.ne.ch/police</a>	032 889 90 00
Kantonspolizei Nidwalden	<a href="http://www.kapo.nw.ch">www.kapo.nw.ch</a>	041 618 44 66
Kantonspolizei Obwalden	<a href="http://www.ow.ch/kapo">www.ow.ch/kapo</a>	041 666 65 00
Schaffhauser Polizei	<a href="http://www.shpol.ch">www.shpol.ch</a>	052 624 24 24
Kantonspolizei Schwyz	<a href="http://www.sz.ch/polizei">www.sz.ch/polizei</a>	041 819 29 29
Kantonspolizei Solothurn	<a href="http://www.polizei.so.ch">www.polizei.so.ch</a>	032 627 71 11
Kantonspolizei St. Gallen	<a href="http://www.kapo.sg.ch">www.kapo.sg.ch</a>	058 229 38 29
Stadtpolizei St. Gallen	<a href="http://www.polizei.stadt.sg.ch">www.polizei.stadt.sg.ch</a>	071 224 60 00
Kantonspolizei Thurgau	<a href="http://www.kapo.tg.ch">www.kapo.tg.ch</a>	058 345 28 28
Polizia cantonale ticinese	<a href="http://www.polizia.ti.ch">www.polizia.ti.ch</a>	0848 25 55 55
Kantonspolizei Uri	<a href="http://www.ur.ch/kapo">www.ur.ch/kapo</a>	041 875 22 11
Police cantonale valaisanne	<a href="http://www.polizeiwallis.ch">www.polizeiwallis.ch</a>	027 326 56 56
Police cantonale vaudoise	<a href="http://www.police.vd.ch">www.police.vd.ch</a>	021 644 44 44
Zuger Polizei	<a href="http://www.zugerpolizei.ch">www.zugerpolizei.ch</a>	041 728 41 41
Kantonspolizei Zürich	<a href="http://www.zh.ch/einbruchschutz">www.zh.ch/einbruchschutz</a>	044 295 98 00
Stadtpolizei Zürich	<a href="http://www.stadtpolizei.ch/praevention">www.stadtpolizei.ch/praevention</a>	044 411 74 44
Landespolizei Fürstentum Liechtenstein	<a href="http://www.landespolizei.li">www.landespolizei.li</a>	+423 236 71 11

Associazione per la protezione antieffrazione	Sito web	Telefono
Associazione Sicurezza dell'Alloggio in Svizzera (SAS)	<a href="http://www.sicurezza-dell-alloggio-in-svizzera.ch">www.sicurezza-dell-alloggio-in-svizzera.ch</a>	062 287 40 05





Prevenzione Svizzera della Criminalità  
Casa dei Cantoni  
Speichergasse 6  
3001 Berna

[www.skppsc.ch](http://www.skppsc.ch)