

CONGA

CONGA 12090 TWICE ROLLER HOME&FILL
Robot aspirador / Robot vacuum cleaner



cecotec

Brugermanual
Instruction manual

Indhold

Sikkerhedsinstruktioner	8
1. Dele og komponenter	11
2. Før brug	11
3. Produkt samling	12
4. Betjening	13
5. Rengøring og vedligeholdelse	15
6. Fejlfinding	17
7. Tekniske specifikationer	18
8. Bortskaffelse af gamle elektriske apparater	18
9. Teknisk support og garanti	18
10. Ophavsret	19

Index

Safety instructions	20
1. Parts and components	23
2. Before use	23
3. Product Installation	24
3. Operation	25
4. Cleaning and maintenance	27
5. Troubleshooting	29
6. Technical specifications	30
7. Disposal of old electrical appliances	30
8. Technical support and warranty	30
9. Copyright	31

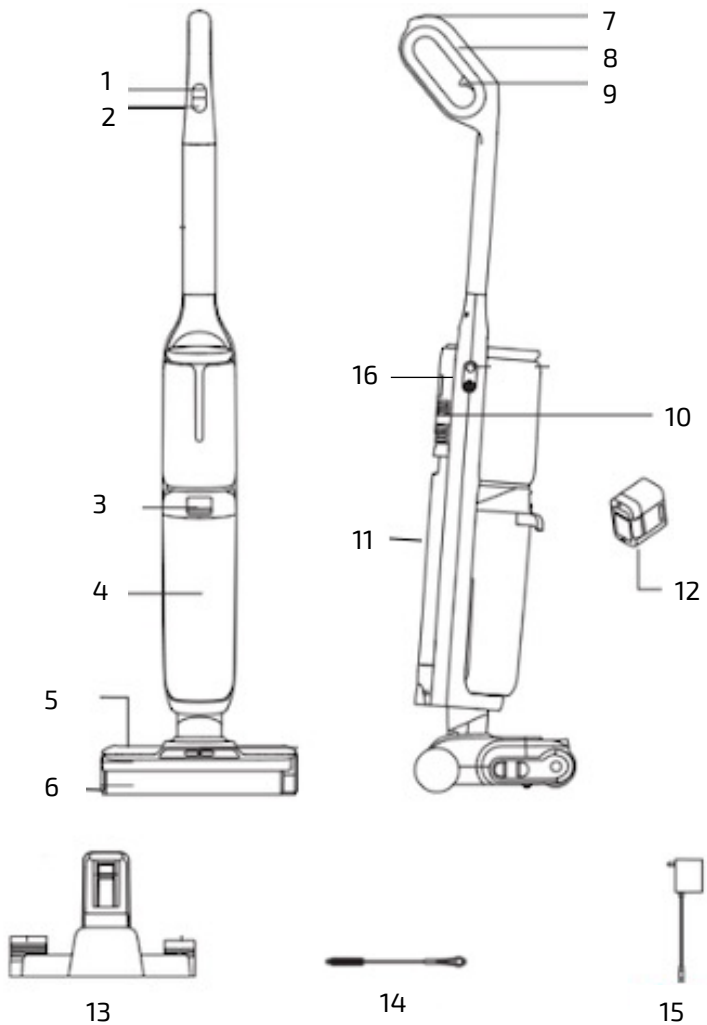


Fig./lmg./Abb./Afb./ Rys./Obr. 1

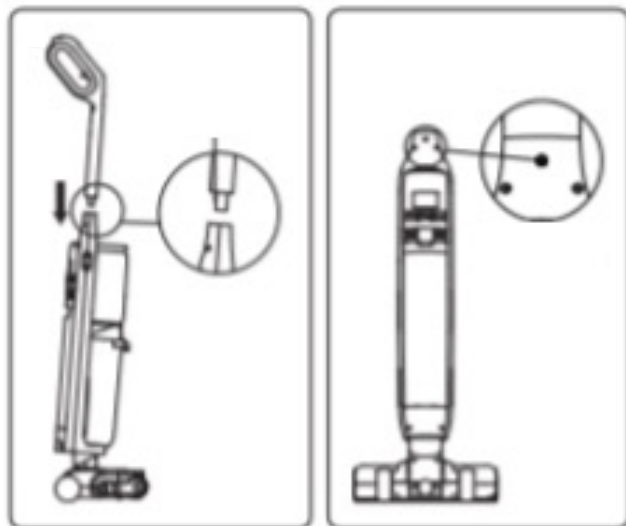


Fig./Img./Abb./Afb./ Rys./Obr. 2



Fig./Img./Abb./Afb./ Rys./Obr. 3

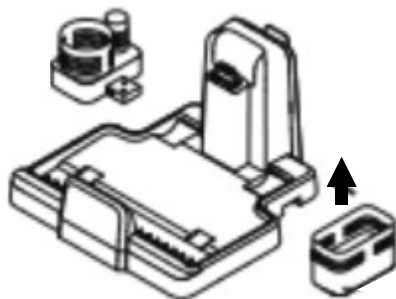


Fig./Img./Abb./Afb./ Rys./Obr. 4

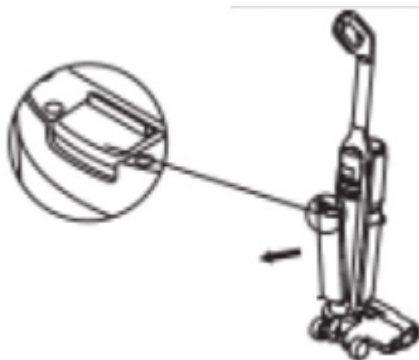
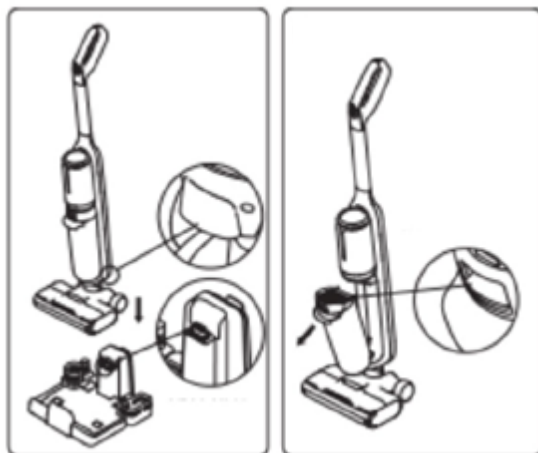


Fig./Img./Abb./Afb./ Rys./Obr. 5

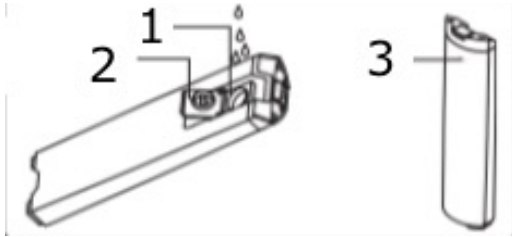


Fig./Img./Abb./Afb./ Rys./Obr. 6

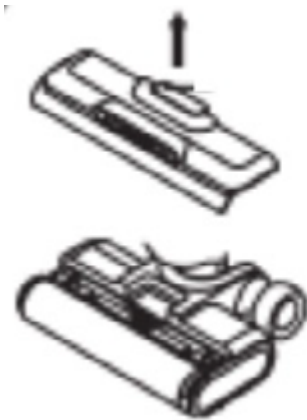


Fig./Img./Abb./Afb./ Rys./Obr. 7.1



Fig./Img./Abb./Afb./ Rys./Obr. 7.2

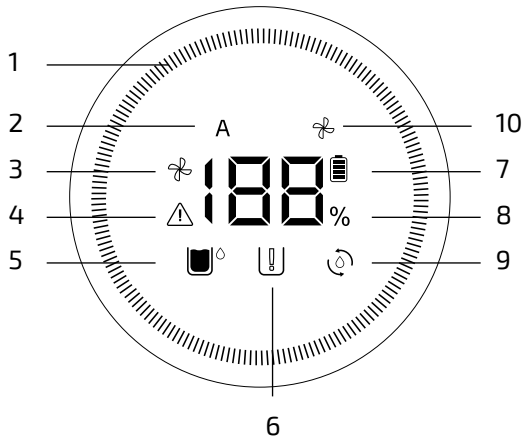


Fig./Img./Abb./Afb./ Rys./Obr. 8

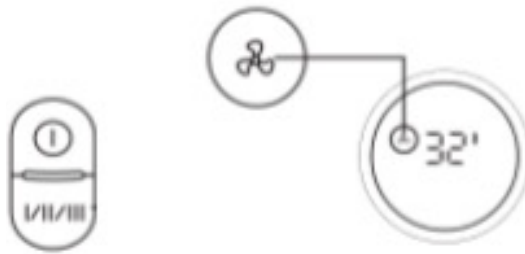


Fig./Img./Abb./Afb./ Rys./Obr. 9



Fig./Img./Abb./Afb./ Rys./Obr. 10

SIKKERHEDSINSTRUKTIONER

Læs denne vejledning grundigt, før apparatet tages i brug.

Gem denne brugsanvisning til fremtidig reference eller nye brugere.

- Dette apparat skal bruges i overensstemmelse med denne betjeningsvejledning. Cecotec vil ikke holdes ansvarlig eller ansvarlig for skader eller skader forårsaget af forkert brug.
- Sørg for, at netspændingen svarer til den spænding, der er angivet på apparatets mærkeskilt, og at stikkontakten er jordet.
- Kontroller jævnligt strømkablet for synlige skader. Hvis kablet er beskadiget, skal det repareres af en autoriseret reparatør for at undgå enhver form for fare.
- Dette apparat er kun designet til husholdningsbrug og er ikke beregnet til barer, restauranter, gårde, hoteller, moteller og kontorer.
- Forsøg ikke selv at reparere apparatet. Kontakt den officielle Cecotec tekniske supportservice for at få råd.
- Brug ikke apparatet til at støvsuge væsker, tændtetændstikker, cigaretskodder, varm aske eller på våde overflader.
- Brug ikke dette apparat på beton, asfalt eller andre ru overflader.
- Stop med at bruge apparatet, hvis du bemærker en unormal lyd eller fornemmer en temperatur, der er højere end normalt.
- Bloker ikke apparatets åbninger eller luftstrøm. Hold åbninger fri for genstande, og bloker dem ikke med tøj eller dine fingre.
- Sluk for apparatet, og tag stikket ud af stikkontakten, når det ikke skal bruges i længere tid, før rengøring eller reparation, før påsætning af komponenter, og før du fjerner batteriet. Træk i stikket, ikke kablet, for at tage det ud af stikkontakten.
- ADVARSEL: Apparatet har roterende dele, som kan udgøre en risiko for at blive klemt fast. Udvis ekstrem forsigtighed.
- Nedsenk ikke kablet, stikket eller nogen anden del af apparatet i vand eller anden væske, og udsæt ikke elektriske

forbindelser for vand. Sørg for, at dine hænder er tørre, før du håndterer stikket eller tænder for apparatet.

- Dette apparat kan bruges af børn i alderen 8 år og derover og personer med nedsatte fysiske, sensoriske eller mentale evner eller mangel på erfaring og viden, hvis de har fået opsyn eller instruktion i brugen af apparatet på en sikker måde og forstår de involverede farer. Børn må ikke lege med apparatet. Rengøring og vedligeholdelse bør ikke udføres af børn uden opsyn.
- Træk netledningen ud af opladningsbasen før rengøring eller vedligeholdelse.
- Apparatet må kun bruges med den medfølgende forsyningsenhed.
- Apparatet må kun forsynes med den meget lave sikkerhedsspænding, der er angivet på apparatet.
- Rør aldrig ved ledningen eller stikkontakten med våde hænder.
- Udsæt ikke apparatet for direkte sollys, ild, vand eller fugt.
- Sæt ikke skarpe eller tunge genstande oven på apparatet.
- Før du betjener robotstøvsugeren, skal du forberede rummet og tjekke det. For at gøre dette skal du fjerne alle genstande og kabler, der kan påvirke dets funktion.
- Hold apparatet væk fra tøj, gardiner og lignende materialer.
- Anbring altid apparatet på en flad og stabil overflade. Undgå at placere den på ustabile overflader, den kan falde ned fra (såsom borde eller stole).
- Før brug skal du sikre dig, at alle robotstøvsugerens og opladningsbasens forbindelser er i god stand.
- Undgå at bruge robotstøvsugeren under ekstremt høje eller lave temperaturer.
- Apparatet må kun bruges med det batteri, der følger med apparatet, eller med kompatible opladere godkendt af Cecotec.
- Ikke-genopladelige batterier bør ikke genoplades.
- Sørg for, at apparatet ikke er tilsluttet en stikkontakt, før du rengør det eller udfører vedligeholdelse på det.

- Sørg for, at opladeren ikke er tilsluttet en stikkontakt, før du rengør den.

Batteri instruktioner

- Dette apparat inkluderer et Li-ion batteri. Brænd eller udsæt det ikke for høje temperaturer, da det kan eksplodere.
- Batterier kan lække under ekstreme forhold. Hvis det er tilfældet, må du ikke røre væsken. Hvis væsken kommer i kontakt med huden, vask straks med vand og sæbe. Hvis væsken kommer i øjnene, skal du straks vaske dem med rent vand i mindst 10 minutter og søge læge. Bær handsker, når du håndterer batteriet eller cellerne og bortskaf det straks i overensstemmelse med lokale regler.
- Undgå kontakt mellem batterier og små metalgenstande såsom papirclips, mønter, nøgler, søm eller skruer.
- Modifier aldrig opladeren på nogen måde.
- Batterier skal fjernes fra apparatet for sikker bortskaffelse.
- Opbevar batterier utilgængeligt for børn, hvis de kan sluges.
- Indtagelse af batteri kan forårsage forbrændinger, perforering af blødt væv og død. Det kan forårsage alvorlige forbrændinger inden for to timer efter indtagelsen.
- I tilfælde af batteriindtagelse skal du straks søge lægehjælp.
- ADVARSEL: For at genoplade batteriet, brug kun den strømforsyning, der følger med apparatet, med referencen T-SP12CB eller T-ZC38S.
- Batteriernes forsyningsterminaler må ikke kortsluttes.
- Hvis apparatet skal opbevares i længere tid, er det tilrådeligt at fjerne batterierne.
- Batterier skal sættes i den rigtige position. Vær opmærksom på polariteten, når du indsætter den.

1. DELE OG KOMPONENTER

Fig. 1.

1. Tænd/sluk-knap
2. Funktionsvælger
3. Spildevandsbeholderens frigørelsestap
4. Spildevandstank
5. Dæksel til roterende børste
6. Bi-materiale roterende børste
7. Knap til automatisk rengøring
8. Håndtag
9. Sprøjteknap
10. Frigørelsestap til rentvandsbeholderen
11. Rentvandsbeholder
12. Batteri
13. Ladebase
14. Rengøringsbørste
15. Strømadapter
16. Batteridæksel

BEMÆRK:

Grafikken i denne manual er skematiske repræsentationer og passer muligvis ikke nøjagtigt til produktet.

2. FØR BRUG

- Dette apparat er emballeret på en måde, der beskytter det under transport. Tag apparatet ud af æsken og fjern alt emballagemateriale. Du kan opbevare den originale æske og andre emballageelementer på et sikkert sted. Dette vil hjælpe dig med at forhindre produktskade, når du transporterer det i fremtiden. Hvis den originale emballage bortskaffes, skal du sørge for, at alle emballagematerialer genbruges i overensstemmelse hermed.
- Sørg for, at alle dele og komponenter er inkluderet og i god stand. Hvis der mangler en del eller er i dårlig stand, skal du straks kontakte din lokale Cecotec forhandler.

Kassens indhold

- FreeGo Wash&Vacuum Spray elektrisk moppe
- Rengøringsbørste
- Selvrensende bund

- Batterioplader
- Instruktionsmanual

3. PRODUKT INSTALLATION

Montering af håndtag og base. Fig. 2

- Indsæt enden af håndtaget i hullet øverst på basens krop, vinkelret på apparatets retning, som vist i figur 2. Når du hører et klik, skal du sørge for, at håndtaget er fastgjort på plads for at sikre, at det var korrekt installeret.
- Hvis du ønsker at fjerne håndtaget fra basen, skal du trykke på udløserhullet med en tynd genstand, mens du trækker håndtaget fra kroppen.

Installation af batteriet. Fig. 3

Løft batteridækslet, og sæt batteriet i åbningen. Hvis det er installeret korrekt, klikker batteriet på plads. Sæt dækslet på igen.

Montering af ladebasen og tilbehørsholdere. Fig. 4

Efter montering af håndtag og batteri placeres holder 1 og holder 2 i pilens retning, og tryk derefter de tilsvarende clips ind i opladningsbasen. Hvis det er installeret korrekt, klikker tilbehørsholderne på plads.

Samling og adskillelse af vandbeholder og spildevandsbeholder. Fig. 5

- For at fjerne vandbeholderen eller spildevandsbeholderen, skal du holde i apparatets krop med den ene hånd, holde i håndtaget på beholderen, der skal fjernes med den anden hånd, og trykke på vandbeholderens udløserknap med tommelfingeren for at fjerne beholderen.
- For at geninstallere den skal du først placere bunden af tanken, der skal installeres, mod kanten af tankbeslaget og trykke tanken på plads. Du vil høre det klikke på plads, hvis det er korrekt installeret.

Påfyldning af vandtanken. Fig. 6

1. Fjern vandtanken som forklaret i det foregående afsnit.
2. Placer tanken vandret, åbn låget, og hæld rent vand op til den markerede linje.
3. Sørg for, at tanken er tæt lukket for at undgå lækage.
4. Installer vandtanken på apparatets krop som forklaret i det foregående afsnit. Du vil høre det klikke på plads, hvis det gøres korrekt.

Fig. 6 nøgle:

1. Påfyldningsåbning
2. Kap
3. Vandtank

Advarsel

- Dette apparat er designet til at arbejde med vand, men du kan også tilføje ikke-skummende sæbe.
Du kan bruge enten destilleret vand eller postevand. Vær opmærksom på, at sidstnævnte kan føre til kalkaflejringer, som igen kan tilstoppe apparatet.
- Den maksimale påfyldningskapacitet for vandtanken er 700 ml. Overskrid ikke den markerede linje ved påfyldning.

Montering og fjernelse roterende børstedæksel og børste. Fig. 7.1-7.2

- For at fjerne det roterende børstedæksel trækkes tappen og dækslet opad som vist i figur 7.1. For at sætte det på igen, skal du justere clipsene i begge ender af dækslet, og derefter trykke samlingen sammen, indtil den klikker på plads.
- For at fjerne den roterende børste, klem begge huller på højre side af den nederste del og træk hele den roterende børstesamling udad for at fjerne den, som vist i figur 7.2. Følg den omvendte procedure for at geninstallere den.

Bemærk venligst

For at fjerne den roterende børste, anbefaler vi, at du først fjerner dækslet.

4. BETJENING

Fig. 8

1. LED-indikator
2. Smart Mode-indikator
3. Indikator for tørretilstand
4. Fejlindikator
5. Indikator for tom spildevandstank
6. Indikator for tom rentvandsbeholder
7. Batteriindikator
8. Batteriprocent
9. Auto-clean-indikator
10. Turbo Mode indikator

Brug af elmoppen

1. Tryk på tænd/sluk-knappen for at tænde for apparatet. Apparatet fungerer som standard på Smart Mode.
2. Tryk på hastighedsknappen for at skifte mellem de to effektniveauer.
3. Tryk på sprayknappen for at få den elektriske moppe til at sprøjte vand.
4. Tryk på tænd/sluk-knappen for at slukke for apparatet.

Bemærk:

- Ved at trykke på tænd/sluk-knappen eller sætte maskinen i parkeringsposition (på basen) aktiveres automatisk Turbo-tilstand i ca. 3 sekunder før slukning for at lette optagelsen af eventuel væske i kredsløbet.
- Støvsug ikke flydende sæbe med apparatet, og tilsæt ikke meget skummende rengøringsopløsninger til vandtanken.
- Det anbefales at bruge et højt effektniveau, når der er meget snavs eller væsker på gulvet.

Opladning af apparatet.

- Placer apparatet på opladningsbasen, så det indsættes i basesticket.
- Batteriindikatoren forbliver rød under opladning og skifter til hvid, når opladningen er færdig.

Når du bruger den elektriske moppe for første gang, er batteriet muligvis ikke fuldt opladet. Oplad batteriet helt før første brug.

Auto-clean funktion. Fig. 9

Før den automatiske rensedyklus:

1. Sørg for, at vandtanken er fyldt. Hvis ikke, så fyld den op.
2. Placer apparatet på den selvrensende bund.
3. Tryk på auto-rengøringsknappen for at starte programmet: displayet viser varigheden af autorengøringscyklussen.
4. Efter den automatiske rengøringscyklus slukker apparatet automatisk.
5. Fjern, tøm og rengør tanken til rent vand og spildevand efter hver automatisk rengøringscyklus.

Bemærk:

1. Tøm spildevandstanken før og efter brug af auto-clean-funktionen.
2. Hvis spildevandstanken er fuld under den automatiske rengøringsproces, bliver du bedt om det, og den automatiske rengøring stopper automatisk.
3. Denne tilstand er designet til at forhindre, at den våde roterende børste producerer bakterier eller ubehagelige lugte.

Basistørringstilstand

Placer den elektriske moppe på den selvrensende base, og hold funktionsvælgeren nede i 3 sekunder for at aktivere Tørringstilstand. Denne tilstand aktiveres automatisk efter hver automatisk rengøringscyklus.

Varigheden af Tørretilstand er 4 timer ad gangen.

Hvis du efter at have aktiveret tørretilstand løfter apparatet fra opladningsbasen og sætter det på igen, aktiveres tørretilstand ikke automatisk.

Bemærk:

Tørretilstand har ingen hukommelsesfunktion, så hvis du deaktiverer og genaktiverer den, nulstilles tiden.

5. CLEANING AND MAINTENANCE

- Sørg for, at apparatet ikke er tilsluttet en stikkontakt, før du rengør det eller udfører vedligeholdelse på det.
- Sørg for, at opladningsbasen ikke er tilsluttet en stikkontakt, før du rengør den
- Sørg for at fjerne batteriet for at forhindre, at den elektriske moppe ved et uheld tænder under rengøring.

Rengøring af spildevandsbeholderen. Fig. 10

Når spildevandstanken er fuld, blinker lysindikatoren, og apparatet slukker. Når dette sker:

1. Når den er slukket, skal du fjerne tanken som angivet i afsnit "3.Produktinstallation" og tømme den.
2. Træk filteret ud af filterhuset for at fjerne det fra vand-vand-tanken som vist i figur 10.
3. Skyl spildevandsbeholderen, filtergitteret og filteret med rent vand.
4. Efter rengøring skal du geninstallere spildevandsbeholderen i apparatet. Du kan derefter genoptage brugen.

Bemærk:

Efter hver brug anbefales det at rengøre spildevandstanken med det samme.

Hvis vandstandssensoren er snavset, kan den rengøres med en klud eller skylles med vand og derefter tørres af med en klud.

Rengøring af gulvbørstenheden

1. Fjern den roterende børstedæksel og den roterende børste som beskrevet i afsnittet "3.Produktinstallation".
2. Brug en tør klud til at rengøre området med den roterende børste.
3. Rengør dækslet og den roterende børste med vand.
4. Efter skylning placeres den roterende børste og dækslet tilbage på plads som beskrevet i afsnittet "3. Produktinstallation".

Tips:

Når du opbevarer apparatet, skal du sørge for, at det er rent og tørt ved at tørre filteret, filterhuset, beholderne og den roterende børste på et godt ventileret sted. Dette vil forhindre ubehagelige lugte forårsaget af bakterier og fugt.

Vedligeholdelse og opbevaring

- Rengør spildevandsbeholderen, filtrene, den roterende børste og dens dæksel efter hver brug.
- Når spildevandsbeholderen fyldes op under drift, skal den tømmes med det samme, så det ikke påvirker apparatets korrekte funktion.
- Det anbefales at udskifte filteret efter 30-50 timers brug (afhængig af hvordan det bruges).
- Hvis apparatet ikke skal bruges i længere tid, anbefales det at opbevare det som beskrevet ovenfor på et køligt og tørt sted. Opbevar den ikke i direkte sollys eller på fugtige steder.

6. FEJLFINDING

Problem	Mulig årsag	Mulig løsning
Apparatet virker ikke.	<ol style="list-style-type: none"> 1. Apparatet ikke opladet eller utilstrækkelig spænding. 2. Du har ikke trykket på tænd/sluk-knappen. 3. Den roterende børste er blokeret. 	<ol style="list-style-type: none"> 1. Oplad apparatet. 2. Tryk på tænd/sluk-knappen. 3. Rengør bunden og den roterende børste.
Lav sugekraft.	<ol style="list-style-type: none"> 1. Snavset inde i spildevandstanken har nået maksimum kapacitet. 2. Dæksel til roterende børste eller spildevandsbeholder er ikke korrekt installeret. 3. Der er sammenfiltret hår i den roterende børste. 4. Ikke nok batteri. 	<ol style="list-style-type: none"> 1. Rengør spildevandsbeholderen. 2. Installer børsten og dækslet korrekt. 3. Rengør den roterende børste. 4. Oplad apparatet, før du tænder det igen.
Apparatet laver mærkelige lyde.	<ol style="list-style-type: none"> 1. Luftindtaget er blokeret. 	<ol style="list-style-type: none"> 1. Kontroller og rengør luftindtaget og -udtaget.
Apparatet sprøjter ikke vand.	<ol style="list-style-type: none"> 1. Intet vand i vandtanken. 2. Du trykker ikke på sprayknappen. 3. Vandbeholderen er ikke korrekt samlet 	<ol style="list-style-type: none"> 1. Tilføj vand til tanken. 2. Tryk på sprayknappen. 3. Installer vandbeholderen korrekt.

7. TEKNISKE SPECIFIKATIONER

Produktreference: 05852/ 04540/ 04541/ 04542/ 04543

Produkt: FreeGo Wash&Vacuum Spray / X/ S/ T/ M

Nominel effekt: 200 W

Adapter: 100-240 V, 50-60 Hz 1A

Batterikapacitet: 3000 mAh

Estimeret opladningstid: 3-4 timer

Vandbeholder: 700 ml

Spildevandstank: 750 ml

Tekniske specifikationer kan ændres uden forudgående varsel for at forbedre produktkvaliteten.

Fremstillet i Kina | Designet i Spanien

8. BORTSKAFFELSE AF GAMLE ELEKTRISKE APPARATER



Det europæiske direktiv 2012/19 / EU om affald af elektrisk og elektronisk udstyr (WEEE) specificerer, at gamle elektriske husholdningsapparater ikke må bortskaffes sammen med det normale usorterede kommunale affald. Gamle apparater skal indsamles separat for at optimere genindvinding og genbrug af de materialer, de indeholder, og reducere indvirkningen på menneskers sundhed og miljøet.

Det overstregede "skraldespand"-symbol på produktet minder dig om din forpligtelse til at bortskaffe apparatet korrekt. Forbrugere skal kontakte deres lokale myndigheder eller forhandler for information om korrekt bortskaffelse af gamle apparater og / eller deres batterier.

9. TEKNISK SUPPORT OG GARANTI

Dette produkt er under garanti i to år fra købsdatoen, så længe beviset for købet er fremlagt, produktet i perfekt fysisk tilstand, og det er blevet brugt korrekt, som forklaret i denne brugsanvisning.

Garantien dækker ikke følgende situationer:

Produktet er blevet brugt til andre formål end det, det er beregnet til, misbrugt, slag, udsat for fugt, nedsænket i flydende eller ætsende stoffer samt enhver anden fejl, der kan tilskrives kunden.

Fejl som følge af den normale slitage på dele på grund af brug.

Garantiservicen dækker alle produktionsfejl på dit apparat i 2 år, baseret på

gældende lovgivning undtagen forbrugsdele. I tilfælde af misbrug gælder garantien ikke.

10. OPHAVSRET

De intellektuelle ejendomsrettigheder over tekster, design, fotografier og illustrationer i denne manual tilhører CECOTEC INNOVACIONES, S.L. Alle rettigheder forbeholdes. Indholdet af denne publikation må hverken helt eller delvist gengives, opbevares i et genfindingsystem, transmitteret eller distribueret på enhver måde (elektronisk, mekanisk, fotokopiering, optagelse eller lignende) uden forudgående tilladelse fra CECOTEC INNOVACIONES, S.L.

www.cecotecnordic.com

cecotecnordic . info@cecotecnordic.com